

វិទ្យាសាស្ត្រសេដ្ឋកិច្ច – សង្គម

សេដ្ឋកិច្ចក្រុងស្រុក

- នៅខែ វិច្ឆិកា ឆ្នាំ ២០០៨ ភ្ញៀវទេសចរមកដល់ប្រទេសកម្ពុជាមានចំនួន ១៩១ ពាន់នាក់ ឬបានកើនឡើង ២២,២% ធៀបទៅនឹងខែ តុលា កន្លងទៅដែលមានចំនួន ១៥៧ ពាន់នាក់ ។ ចំនួនភ្ញៀវមកតាមច្រកភ្នំពេញបានកើនឡើង ១៣,២% ចំនួនភ្ញៀវមកតាមច្រកសៀមរាបបានកើនឡើង ១៧,៨% ចំនួនភ្ញៀវមកតាមច្រកព្រះវិហារបានកើនឡើង ៥១,៤% និង តាមច្រកផ្លូវគោកនិងផ្លូវទឹកបានកើនឡើង ២៧,៧% ធៀបទៅនឹងខែមុន ។ ក្នុងរយៈពេល ១១ខែដើមឆ្នាំ ២០០៨ ភ្ញៀវទេសចរមកដល់មានចំនួន ១.៨៩២ ពាន់នាក់ គឺបានកើនឡើង ៧,៤% បើធៀបទៅនឹងរយៈពេលដូចគ្នាឆ្នាំ ២០០៧ ។

- នៅខែ វិច្ឆិកា ឆ្នាំ ២០០៨ ការនាំចេញផលិតផលកាត់ដេរមានតំលៃ ១៧៨ លានដុល្លារ គឺបានថយចុះ ២៧,៨% ធៀបទៅនឹងខែ តុលា ឆ្នាំ ២០០៨ ក្នុងនោះការនាំចេញទៅអាមេរិកមានតំលៃ ១០៣ លានដុល្លារ ឬបានថយចុះ ៣៤,៦% និងការនាំចេញទៅអឺរ៉ុបមានតំលៃ ៤៧ លានដុល្លារ ឬបានថយចុះ ២៧,២% ។ ប៉ុន្តែការនាំចេញទៅប្រទេស ផ្សេងទៀតមានតំលៃ ២៧ លានដុល្លារ គឺបានកើនឡើង ១២,៦% ។ នៅក្នុងរយៈពេល ១១ ខែដើមឆ្នាំ ២០០៨ ការនាំចេញសំលៀកបំពាក់មានតំលៃ ២.៦៦៤ លានដុល្លារ គឺបានកើនឡើង ២,៦% ធៀបទៅនឹងរយៈពេលដូចគ្នាឆ្នាំ ២០០៧ ។

- នៅខែ តុលា ឆ្នាំ ២០០៨ សំណើសាងសង់ដែលអនុញ្ញាតដោយសាលាក្រុងភ្នំពេញមានចំនួន ១២១ ពាន់ម^២ គឺបាន ថយចុះ ៥៧,៨% ធៀបទៅនឹងខែ កញ្ញា ឆ្នាំ ២០០៨ ដែលមានចំនួន ២៨៨ ពាន់ម^២ ។ សំណើសំណង់មិនមែន លំនៅដ្ឋាន ដូចជា ឃ្លាំងផ្ទុកទំនិញ សំណង់ផ្នែកឧស្សាហកម្ម និងសំណង់សេវាកម្មផ្សេងៗទៀតបានថយចុះ ៥២,៦% និង សំណើលំនៅដ្ឋានបានថយចុះ ៦៤,១% ។ នៅក្នុងរយៈពេល១០ខែដើមឆ្នាំ ២០០៨ សំណើសាងសង់នៅភ្នំពេញមានចំនួន ៣.២៨៤ ពាន់ម^២ ឬបានថយចុះ ៤% បើធៀបទៅនឹងរយៈពេលដូចគ្នាឆ្នាំ ២០០៧ ។

- នៅខែ ធ្នូ ឆ្នាំ ២០០៨ សន្ទស្សន៍ថ្លៃទំនិញប្រើប្រាស់និងសេវាកម្មនៅភ្នំពេញបានថយចុះ ១,៤៧% ធៀបទៅនឹងខែ វិច្ឆិកា ឆ្នាំ ២០០៨ ។ ក្នុងនោះ សន្ទស្សន៍ថ្លៃម្ហូបអាហារនិង ថ្នាំជក់បានថយចុះ ២,០៦% ដោយសារការចុះថ្លៃអង្ករ ៦,៥១% សាច់ជ្រូកបានចុះ ថ្លៃ ៤,៥៦% សាច់មាន់បានចុះថ្លៃ ២,៣១% ស៊ុតចុះថ្លៃ ១,៦៨% និង ប្រេងនិងខ្នាញ់ បាន ចុះថ្លៃ ១,១៦% ឯសន្ទស្សន៍ដឹកជញ្ជូននិងទូរគមនាគមន៍បានថយចុះ ២,៩១% ដោយសារការចុះថ្លៃប្រេងសាំង ៩,៥៩% និង ប្រេងម៉ាស៊ូតបានចុះថ្លៃ ១៣,៥១% ចំណែកឯតំលៃប្រេងសាំងនៅលើទីផ្សារបានថយចុះ ៣៣,៧១% ធៀបទៅនឹង ខែ ធ្នូ ឆ្នាំ ២០០៧ ។ គិតក្នុង រយៈពេល១២ខែ ពីខែ ធ្នូ ឆ្នាំ ២០០៧ ដល់ខែ ធ្នូ ឆ្នាំ ២០០៨ អតិផរណាមធ្យមប្រចាំឆ្នាំ (Year Average) មានទំហំ ១៩,៧% និង អតិផរណាឆ្នាំលើឆ្នាំ (Year on Year) មានទំហំ ១៣,៥% ។ ចំណែក

ឯប្រាក់រៀល នៅលើទីផ្សារ នៅថ្ងៃទី ៣១ ខែធ្នូ ឆ្នាំ ២០០៨ មានតំលៃជាមធ្យម ៤.១៣០ រៀល/ដុល្លារ គឺបានចុះថ្លៃ ១.៣០% ធៀបនឹងខែមុន ឬបានចុះថ្លៃ ៣.៣០% ធៀបទៅនឹងដើមឆ្នាំ ២០០៨ ។

- ចំពោះការអនុវត្តន៍ថវិកា នៅខែ វិច្ឆិកា ឆ្នាំ ២០០៨ ចំណូលចរន្តអនុវត្តបាន ៣៨៩ ពាន់លានរៀល គឺស្មើនឹង ១១៤% ធៀបទៅនឹងគំរោងថវិកាប្រចាំខែ ។ ចំពោះចំណាយចរន្តនៅខែ វិច្ឆិកា ឆ្នាំ ២០០៨ អនុវត្តបាន ២០៨ ពាន់លានរៀល គឺស្មើនឹង ៧៣% ធៀបទៅនឹងគំរោងថវិកាប្រចាំខែ ។ អតិរេកថវិកាចរន្តក្នុងខែ វិច្ឆិកា មានចំនួន ១៥៣ ពាន់លានរៀល ។ ជាមួយក្នុងរយៈពេល ១១ខែដើមឆ្នាំ ២០០៨ ចំណូលចរន្តអនុវត្តបាន ៤.៦៧៧ ពាន់លានរៀល គឺបានកើនឡើង ៣៣% ឯចំណាយចរន្តអនុវត្តបាន ២.៩៤៤ ពាន់លានរៀល គឺបានកើនឡើង ៣១,៨% ធៀបទៅនឹងរយៈពេលដូចគ្នាឆ្នាំ ២០០៧ ចំណែកឯអតិរេកថវិកាចរន្តសរុបមានចំនួន ១.៤១០ពាន់លានរៀល ឬប្រមាណ ៣,៣% នៃ ផសស ។

- នៅខែ វិច្ឆិកា ឆ្នាំ ២០០៨ សាច់ប្រាក់ប្រើប្រាស់បានកើនឡើង ៧,៩% ធៀបទៅនឹងរយៈពេលដូចគ្នាឆ្នាំកន្លងទៅ ក្នុងនោះសាច់ប្រាក់ប្រើប្រាស់ជារៀលចរន្តនៅលើទីផ្សារបានកើនឡើង ១៥,២% និងសាច់ប្រាក់បញ្ញើជាប្រភេទប័ណ្ណ បរទេសបានកើនឡើង ៥,៤% ។ ទន្ទឹមនឹងនោះឥណទានផ្តល់អោយផ្នែកឯកជនបានកើនឡើង ៦៧,៦% ធៀបទៅនឹង រយៈពេលដូចគ្នាឆ្នាំ ២០០៧ ។ ទុនបំរុងសរុបនៅខែ វិច្ឆិកា ឆ្នាំ ២០០៨ អាចធានាបានប្រមាណ ៣,២ ខែ នៃការនាំចូល ទំនិញនិង សេវាកម្ម ។

តំលៃទំនិញអន្តរជាតិ

- នៅថ្ងៃទី ២៩ ខែ មករា ឆ្នាំ ២០០៨ តំលៃប្រេងនៅលើទីផ្សារអន្តរជាតិ (Oil Brent) បានកើនឡើង ៧% ធៀបទៅនឹងខែ ធ្នូ ឆ្នាំ ២០០៨ គឺពី ៤១,៥៨ ដុល្លារ/បារ៉ែល មក ៤៤,៥០ ដុល្លារ/បារ៉ែល ។ មូលហេតុមកពីការ ស្តុកផលិតផលប្រេងឆ្នាក់ចុះ ហើយ OPEC មានគំរោងកាត់បន្ថយការផ្គត់ផ្គង់ប្រេងនៅចុងខែនេះ ។ នៅភ្នំពេញ នៅថ្ងៃទី ៣១ ខែ មករា ឆ្នាំ ២០០៩ ប្រេងសាំងធម្មតាមានតំលៃ ៣.១០០ រៀល/លីត្រ (TOTAL92) គឺបានថយចុះ ១,៦% ធៀបទៅនឹងខែ ធ្នូ ឆ្នាំ ២០០៨ ឬ បានថយចុះ ៣០,៣% ធៀបទៅនឹងខែ មករា ឆ្នាំ ២០០៨ ។

- នៅថ្ងៃទី ២៩ ខែ មករា ឆ្នាំ ២០០៩ នៅបាងកក អង្ករនាំចេញ (ខ្ទេច២៥%) មានតំលៃ ៤៧៥ ដុល្លារ/តោន គឺបាន កើនឡើង ១២,៦% ធៀបទៅនឹងខែ ធ្នូ ឆ្នាំ ២០០៨ ។ ការឡើងថ្លៃបណ្តាលមកពីរដ្ឋាភិបាលថែមានបំណងកាត់ស្តុក អង្ករដែលមានចំនួនដ៏ច្រើនដើម្បីគាំទ្រថ្លៃអង្ករក្នុងស្រុក និងជំរុញការនាំចេញ ។ នៅ វៀតណាម នៅថ្ងៃទី ៥ ខែ មករា ឆ្នាំ ២០០៩ អង្ករនាំចេញ (ខ្ទេច២៥%) មានតំលៃ ៣២៥ ដុល្លារ/តោន គឺថយចុះ ៧,១% ធៀប ទៅនឹងខែ ធ្នូ ឆ្នាំ ២០០៨ ។

វិទ្យាសាស្ត្រសេដ្ឋកិច្ច – សង្គម

សេដ្ឋកិច្ចក្នុងស្រុក

- នៅខែ តុលា ឆ្នាំ ២០០៨ ភ្ញៀវទេសចរមកដល់ប្រទេសកម្ពុជាមានចំនួន ១៥៦ ពាន់នាក់ ឬបានកើនឡើង ៧,៩% ធៀបទៅនឹងខែ កញ្ញា កន្លងទៅដែលមានចំនួន ១៤៥ ពាន់នាក់ ។ ចំនួនភ្ញៀវមកតាមច្រកសៀមរាបបានកើនឡើង ២៩,៩% ចំនួនភ្ញៀវមកតាមច្រកព្រះវិហារបានកើនឡើង ៥១,៧% ប៉ុន្តែ ចំនួនភ្ញៀវមកតាមច្រកភ្នំពេញបានថយចុះ ២,៥% និង តាមច្រកផ្លូវគោកនិងផ្លូវទឹកបានថយចុះ ៤,៦% ធៀបទៅនឹងខែមុន ។ ក្នុងរយៈពេល១០ខែដើមឆ្នាំ ២០០៨ ភ្ញៀវទេសចរមកដល់មានចំនួន ១.៧០០ ពាន់នាក់ គឺបានកើនឡើង ៨,៥% បើធៀបទៅនឹងរយៈពេលដូចគ្នាឆ្នាំ ២០០៧ ។

- នៅខែ តុលា ឆ្នាំ ២០០៨ ការនាំចេញផលិតផលកាត់ដេរមានតំលៃ ២៤៧ លានដុល្លារ គឺបានកើនឡើង ៨,៣% ធៀបទៅនឹងខែ កញ្ញា ឆ្នាំ ២០០៨ ក្នុងនោះការនាំចេញទៅអាមេរិកមានតំលៃ ១៥៧ លានដុល្លារ ឬបានកើនឡើង ២,១% និងការនាំចេញទៅអឺរ៉ុបមានតំលៃ ៦៤ លានដុល្លារ ឬបានកើនឡើង ៤២,៧% ។ ប៉ុន្តែការនាំចេញទៅប្រទេស ផ្សេងទៀតមានតំលៃ ២៤ លានដុល្លារ គឺបានថយចុះ ៨,១% ។ នៅក្នុងរយៈពេល១០ ខែដើមឆ្នាំ ២០០៨ ការនាំចេញ សំលៀកបំពាក់មានតំលៃ ២.៤៨៥ លានដុល្លារ គឺបានកើនឡើង ៦% ធៀបទៅនឹងរយៈពេលដូចគ្នាឆ្នាំ ២០០៧ ។

- នៅខែ កញ្ញា ឆ្នាំ ២០០៨ សំណើសាងសង់ដែលអនុញ្ញាតដោយសាលាក្រុងភ្នំពេញមានចំនួន ២៨៧ ពាន់ម^២ គឺបាន ថយចុះ ៧៤,២% ធៀបទៅនឹងខែ សីហា ឆ្នាំ ២០០៨ ដែលមានចំនួន ១.១១៣ ពាន់ម^២ ។ សំណើសំណង់មិនមែន លំនៅដ្ឋាន ដូចជា ឃ្លាំងផ្ទុកទំនិញ សំណង់ផ្នែកឧស្សាហកម្ម និងសំណង់សេវាកម្មផ្សេងៗទៀតបានថយចុះ ៨២,៦% និង សំណើលំនៅដ្ឋានបានថយចុះ ៣៦,៦% ។ នៅក្នុងរយៈពេល៩ខែដើមឆ្នាំ ២០០៨ សំណើសាងសង់នៅភ្នំពេញមានចំនួន ៣.១៦២ ពាន់ម^២ ឬបានកើនឡើង ១២,៣% បើធៀបទៅនឹងរយៈពេលដូចគ្នាឆ្នាំ ២០០៧ ។

- នៅខែ វិច្ឆិកា ឆ្នាំ ២០០៨ សន្ទស្សន៍ថ្លៃទំនិញប្រើប្រាស់និងសេវាកម្មនៅភ្នំពេញបានថយចុះ ២,១៩% ធៀបទៅនឹងខែ តុលា ឆ្នាំ ២០០៨ ។ ក្នុងនោះ សន្ទស្សន៍ម្ហូបអាហារនិង ថ្នាំជក់បានថយចុះ ៣,១៨% ដោយសារការចុះថ្លៃអង្ករ ៥,២៦% សាច់ជ្រូកចុះថ្លៃ ៦,៤៤% សាច់មាន់ចុះថ្លៃ ២,៥៣% ត្រីស្រស់បានចុះថ្លៃ ១០,៥៧% ។ ឯសន្ទស្សន៍ដឹកជញ្ជូន និង ទូរគមនាគមន៍បានថយចុះ ៥,៤៥% ដោយសារការចុះថ្លៃប្រេងសាំង ១៨,៨៩% និងប្រេងម៉ាស៊ូត ១៨,៦៨% ។ គិតក្នុង រយៈពេល១២ខែ ពីខែ វិច្ឆិកា ឆ្នាំ ២០០៧ ដល់ខែ វិច្ឆិកា ឆ្នាំ ២០០៨ អតិផរណាមធ្យមប្រចាំឆ្នាំ (Year Average) មានទំហំ ១៩,៥% និង អតិផរណាឆ្នាំលើឆ្នាំ (Year on Year) មានទំហំ ១៥,៧% ។ ចំណែកឯប្រាក់រៀលនៅលើទី ផ្សារថ្ងៃទី ១៨ ខែ ធ្នូ ឆ្នាំ ២០០៨ មានតំលៃជាមធ្យម ៤.០៦០ រៀល/ដុល្លារ គឺបានឡើងថ្លៃ ០,៥% ធៀបទៅនឹងខែ មុន ឬបានចុះថ្លៃ ១,៦% ធៀបទៅនឹងដើមឆ្នាំ ២០០៨ ។

- ចំពោះការអនុវត្តន៍ថវិកា នៅខែ តុលា ឆ្នាំ ២០០៨ ចំណូលចរន្តអនុវត្តបាន ៣៨៣ ពាន់លានរៀល គឺស្មើនឹង ១១៨% ធៀបទៅនឹងគំរោងថវិកាប្រចាំខែ ។ ចំពោះចំណាយចរន្តនៅខែ តុលា ឆ្នាំ ២០០៨ អនុវត្តបាន ២៨៨ ពាន់លានរៀល គឺស្មើនឹង ១០០% ធៀបទៅនឹងគំរោងថវិកាប្រចាំខែ ។ អតិរេកថវិកាចរន្តក្នុងខែ កញ្ញា មានចំនួន ២៨ ពាន់លានរៀល ។ ជាមួយក្នុងរយៈពេល១០ខែដើមឆ្នាំ ២០០៨ ចំណូលចរន្តអនុវត្តបាន ៤.៣០៨ ពាន់លានរៀល គឺបានកើនឡើង ៣៤,២% ធៀបទៅនឹងរយៈពេលដូចគ្នាឆ្នាំ ២០០៧ ចំណាយចរន្តអនុវត្តបាន ២.៧៣៦ ពាន់លានរៀល គឺបានកើនឡើង ៣៥,៥% ធៀបទៅនឹងរយៈពេលដូចគ្នាឆ្នាំ ២០០៧ ចំណែកអតិរេកថវិកាចរន្តសរុបមានចំនួន ១.១៨៧ ពាន់លានរៀល ឬប្រមាណ ២,៨% នៃ ផលស ។

- នៅខែ តុលា ឆ្នាំ ២០០៨ សាច់ប្រាក់ប្រើប្រាស់បានកើនឡើង ១៩,៥% ធៀបទៅនឹងរយៈពេលដូចគ្នាឆ្នាំកន្លងទៅ ក្នុងនោះសាច់ប្រាក់ប្រើប្រាស់ជាដើមរៀលចរន្តនៅលើទីផ្សារបានកើនឡើង ២៣,១% និងសាច់ប្រាក់បញ្ញើជាប្រភេទប្រាក់បញ្ញើបរទេសបានកើនឡើង ១៨,៣% ។ ទន្ទឹមនឹងនោះឥណទានផ្តល់អោយផ្នែកឯកជនបានកើនឡើង ៧៥,៥% ធៀបទៅនឹង រយៈពេលដូចគ្នាឆ្នាំ ២០០៧ ។ ទុនបំរុងសរុបនៅខែ តុលា ឆ្នាំ ២០០៨ អាចធានាបានប្រមាណ ៣,២ ខែ នៃការនាំចូល ទំនិញនិង សេវាកម្ម ។

តំលៃទំនិញអន្តរជាតិ

- នៅថ្ងៃទី ១៨ ខែ ធ្នូ ឆ្នាំ ២០០៨ តំលៃប្រេងនៅលើទីផ្សារអន្តរជាតិ (Oil Brent) បានថយចុះ ២០% ធៀបទៅនឹងខែ វិច្ឆិកា ឆ្នាំ ២០០៨ គឺពី ៥៣,២៤ ដុល្លារ/បារ៉ែល មក ៤២,៦៦ ដុល្លារ/បារ៉ែល ។ មូលហេតុមកពីតម្រូវការប្រេងធ្លាក់ចុះ ដោយសារវិបត្តិសេដ្ឋកិច្ច និង ហិរញ្ញវត្ថុសកលលោក ។ នៅភ្នំពេញ នៅថ្ងៃទី ១៥ ខែ ធ្នូ ឆ្នាំ ២០០៨ ប្រេងសាំងធម្មតាមានតំលៃ ៣.១៥០ រៀល/លីត្រ (TOTAL92) គឺបានថយចុះ ១១,៣% ធៀបទៅនឹងខែ វិច្ឆិកា ឆ្នាំ ២០០៨ ឬ បានថយចុះ ២៩,២% ធៀបទៅនឹងខែ ធ្នូ ឆ្នាំ ២០០៧ ។

- នៅថ្ងៃទី ១២ ខែ ធ្នូ ឆ្នាំ ២០០៨ នៅបាងកក អង្ករនាំចេញ (ខ្មែរ២៥%) មានតំលៃ ៤២០ ដុល្លារ/តោន គឺបានថយចុះ ៤,៦% ធៀបទៅនឹងខែ វិច្ឆិកា ឆ្នាំ ២០០៨ ។ ការធ្លាក់ថ្លៃអង្ករបណ្តាលមកពីតម្រូវការថយចុះ ហើយរដ្ឋាភិបាលថៃ បានបញ្ចេញអង្ករដែលនៅសល់ក្នុងស្តុកដើម្បីត្រៀមកន្លែងស្តុកអង្ករថ្មី ព្រោះរដ្ឋនេះជារដ្ឋច្រូតកាត់ ។ នៅវៀតណាម នៅថ្ងៃទី ១២ ខែ ធ្នូ ឆ្នាំ ២០០៨ អង្ករនាំចេញ (ខ្មែរ២៥%) មានតំលៃ ៣៥០ ដុល្លារ/តោន គឺកើនឡើង ៧,៧% ធៀបទៅនឹងខែ វិច្ឆិកា ឆ្នាំ ២០០៨ ដោយសារការនាំចេញកើនឡើង ។

ទិន្នាការសេដ្ឋកិច្ច – សង្គម

សេដ្ឋកិច្ចតូចស្រួត

- នៅខែ កញ្ញា ឆ្នាំ ២០០៨ ភ្ញៀវទេសចរមកដល់ប្រទេសកម្ពុជាមានចំនួន ១៤៥ ពាន់នាក់ ឬបានថយចុះ ៧% ធៀបទៅនឹងខែ សីហា កន្លងទៅដែលមានចំនួន ១៥៦ ពាន់នាក់ ។ ចំនួនភ្ញៀវមកតាមច្រកសៀមរាបបានថយចុះ ១៩,២% តាមច្រកផ្លូវគោកនិងផ្លូវទឹកបានថយចុះ ៩,៩% និង ចំនួនភ្ញៀវមកតាមច្រកភ្នំពេញបានថយចុះ ២,៨% ធៀបទៅនឹងខែមុន ។ ប៉ុន្តែចំនួនភ្ញៀវមកតាមច្រកព្រះវិហារបានកើនឡើង ៣៤១,៩% នៅខែ កញ្ញា ឆ្នាំ ២០០៨ បន្ទាប់ពីមានការថយចុះកាលពី បីបួនខែចុងក្រោយនេះ ។ ក្នុងរយៈពេល ៩ខែដើមឆ្នាំ ២០០៨ ភ្ញៀវទេសចរមកដល់មានចំនួន ១.៥៤៤ ពាន់នាក់ គឺបានកើនឡើង ៩,៧% បើធៀបទៅនឹងរយៈពេលដូចគ្នាឆ្នាំ ២០០៧ ។
- នៅខែ កញ្ញា ឆ្នាំ ២០០៨ ការនាំចេញផលិតផលកាត់ដេរមានតំលៃ ២២៨ លានដុល្លារ គឺបានថយចុះ ២៩,១% ធៀបទៅនឹងខែ សីហា ឆ្នាំ ២០០៨ ក្នុងនោះការនាំចេញទៅអាមេរិកមានតំលៃ ១៥៤ លានដុល្លារ ឬបានថយចុះ ២៥,៨% ការនាំចេញទៅប្រទេសផ្សេងទៀតមានតំលៃ ២៦ លានដុល្លារ គឺបានថយចុះ ៣៤,៤% និងការនាំចេញទៅអឺរ៉ុបមានតំលៃ ៤៥ លានដុល្លារ ឬបានថយចុះ ៣៥,៨% ។ នៅក្នុងរយៈពេល៩ខែដើមឆ្នាំ ២០០៨ ការនាំចេញសំលៀកបំពាក់មានតំលៃ ២.២៣៨ លានដុល្លារ គឺបានកើនឡើង ៤,៧% ធៀបទៅនឹងរយៈពេលដូចគ្នាឆ្នាំ ២០០៧ ។
- នៅខែ តុលា ឆ្នាំ ២០០៨ សន្ទស្សន៍ថ្លៃទំនិញប្រើប្រាស់និងសេវាកម្មនៅភ្នំពេញបានកើនឡើង ០,០១% ធៀបទៅនឹងខែ កញ្ញា ឆ្នាំ ២០០៨ ឬបានកើនឡើង ១៨,១% បើធៀបទៅនឹងខែ តុលា ឆ្នាំ ២០០៧ ។ ក្នុងនោះ សន្ទស្សន៍ម្ហូបអាហារនិង ថ្នាំជក់បានកើនឡើង ០,៤៧% ដោយសារការឡើងថ្លៃសាច់គោ ២,៧២% ត្រីស្រស់បានឡើងថ្លៃ ២,២៦% និងបន្លែស្រស់បានកើនឡើង ៤,៧៤% ។ សន្ទស្សន៍សំលៀកបំពាក់និង ស្បែកជើងបានកើនឡើង ១,១៧% ដោយសារការឡើងថ្លៃក្រណាត់ ៣,៦២% និង ស្បែកជើង ១,៨៣% ។ សន្ទស្សន៍គ្រឿងសង្ហារឹមនិងសំភារៈប្រើប្រាស់បានកើនឡើង ០,៤៨% សន្ទស្សន៍ការកំសាន្តនិងការអប់រំបានកើនឡើង ០,៤៣% និង សន្ទស្សន៍ការថែទាំខ្លួន និងសេវាកម្មផ្ទាល់ខ្លួនបានកើនឡើង ០,៧៨% ។ ប៉ុន្តែសន្ទស្សន៍ដឹកជញ្ជូននិងទូរគមនាគមន៍បានថយចុះ ២,៧០% ដោយសារការចុះថ្លៃប្រេងសាំង ១០% និងប្រេងម៉ាស៊ូត ១០,៧៨% ។ ចំណែកប្រាក់រៀល នៅលើទីផ្សារថ្ងៃទី ២៨ ខែ វិច្ឆិកា ឆ្នាំ ២០០៨ មានតំលៃជាមធ្យម ៤.០៧៩ រៀល/ដុល្លារ គឺបានឡើងថ្លៃ ០,៩% ធៀបទៅនឹងខែមុន ឬបានចុះថ្លៃ ២,១% ធៀបទៅនឹងដើមឆ្នាំ ២០០៨ ។
- នៅរយៈពេល៩ខែ ដើមឆ្នាំ ២០០៨ ការអនុម័តលើគំរោងវិនិយោគឯកជនមានតំលៃ ១២.៨៨២ លានដុល្លារ គិតជា ទ្រព្យអកម្ម ។ ក្នុងនោះមានការអនុម័តលើគំរោងចំនួន៨០: កាត់ដេរចំនួន ៣៣ និង ផ្នែកឧស្សាហកម្មផ្សេងទៀតចំនួន ៤៧ ដែលបានស្ថានភាពនឹងអាចបង្កើតការងារថ្មីបានចំនួន ១៦២.៣៩៨ នាក់ ។

- ចំពោះការអនុវត្តន៍ថវិកា នៅខែ កញ្ញា ឆ្នាំ ២០០៨ ចំណូលចរន្តអនុវត្តបាន ៤៤៦ ពាន់លានរៀល គឺស្មើនឹង ១៣៦% ធៀបទៅនឹងគំរោងថវិកាប្រចាំខែ ។ ចំពោះចំណាយចរន្តនៅខែ កញ្ញា ឆ្នាំ ២០០៨ អនុវត្តបាន ២៩២ ពាន់លានរៀល គឺស្មើនឹង ១០២% ធៀបទៅនឹងគំរោងថវិកាប្រចាំខែ ។ អតិរេកថវិកាចរន្តក្នុងខែ កញ្ញា មានចំនួន ៩១ ពាន់លានរៀល ។ ជាមួយគ្នាក្នុងរយៈពេល៩ខែ ដើមឆ្នាំ ២០០៨ ចំណូលចរន្តអនុវត្តបាន ៣.៩២៤ ពាន់លានរៀល គឺបានកើនឡើង ៣៦.៨% ធៀបទៅនឹងរយៈពេលដូចគ្នាឆ្នាំ ២០០៧ ចំណាយចរន្តអនុវត្តបាន ២.៤៤៨ ពាន់លានរៀល គឺបានកើនឡើង ៣៤% ធៀបទៅនឹងរយៈពេលដូចគ្នាឆ្នាំ ២០០៧ ចំណែកអតិរេកថវិកាចរន្តសរុបមានចំនួន ១.១៥៨ ពាន់លានរៀល ឬប្រមាណ ២.៧% នៃ ផលស ។

- នៅខែ សីហា ឆ្នាំ ២០០៨ សាច់ប្រាក់ប្រើប្រាស់បានកើនឡើង ២៦.៧% ធៀបទៅនឹងរយៈពេលដូចគ្នាឆ្នាំកន្លងទៅ ក្នុងនោះសាច់ប្រាក់ប្រើប្រាស់ជារៀលចរន្តនៅលើទីផ្សារបានកើនឡើង ៣៤.៥% និងសាច់ប្រាក់បញ្ញើជារូបិយប័ណ្ណ បរទេសបានកើនឡើង ២៤.៧% ។ ទន្ទឹមនឹងនោះឥណទានផ្តល់អោយផ្នែកឯកជនបានកើនឡើង ៨២% ធៀបទៅនឹង រយៈពេលដូចគ្នាឆ្នាំ ២០០៧ ។ ទុនបំរុងសរុបនៅខែ កញ្ញា ឆ្នាំ ២០០៨ អាចធានាបានប្រមាណ ៣.៣ ខែ នៃការ នាំចូលទំនិញនិង សេវាកម្ម ។

តំលៃទំនិញអន្តរជាតិ

- នៅថ្ងៃទី ២៧ ខែ វិច្ឆិកា ឆ្នាំ ២០០៨ តំលៃប្រេងនៅលើទីផ្សារអន្តរជាតិ (Oil Brent) បានថយចុះ ៣០.៧% ធៀបទៅនឹងខែ តុលា ឆ្នាំ ២០០៨ គឺពី ៧២.៨៤ ដុល្លារ/បារ៉ែល មក ៥០.៤៦ ដុល្លារ/បារ៉ែល ។ មូលហេតុមកពីតម្រូវ ការប្រេងធ្លាក់ចុះ ដោយសារវិបត្តិហិរញ្ញវត្ថុសកលលោក ។ នៅភ្នំពេញ នៅថ្ងៃទី ២៦ ខែ វិច្ឆិកា ឆ្នាំ ២០០៨ ប្រេងសាំង ធម្មតាមានតំលៃ ៣.៥៥០ រៀល/លីត្រ (TOTAL92) គឺបានថយចុះ ២១.១% ធៀបទៅនឹងខែ តុលា ឆ្នាំ ២០០៨ ឬ បានថយចុះ ១៨.៤% ធៀបទៅនឹងខែ វិច្ឆិកា ឆ្នាំ ២០០៧ ។

- នៅថ្ងៃទី ២០ ខែ វិច្ឆិកា ឆ្នាំ ២០០៨ នៅបាងកក អង្ករនាំចេញ (ខ្មែរ២៥%) មានតំលៃ ៤២៥ ដុល្លារ/តោន គឺបាន ថយចុះ ១២.៨% ធៀបទៅនឹងខែ តុលា ឆ្នាំ ២០០៨ ។ ការធ្លាក់ថ្លៃអង្ករបណ្តាលមកពី ការនាំចេញធ្លាក់ចុះពីព្រោះ បណ្តាប្រទេសមួយចំនួនត្រូវបានលើកទឹកចិត្ត អោយបង្កើនការផលិតអង្ករសំរាប់ផ្គត់ផ្គង់នូវការប្រើប្រាស់របស់ពួកគេ ។ នៅវៀតណាម នៅថ្ងៃទី ២០ ខែ វិច្ឆិកា ឆ្នាំ ២០០៨ អង្ករនាំចេញ (ខ្មែរ២៥%) មានតំលៃ ៣២៥ ដុល្លារ/តោន គឺ ថយ ចុះ ១៨.៨% ធៀបទៅនឹងខែ តុលា ឆ្នាំ ២០០៨ ។ ដោយសារតម្រូវការធ្លាក់ចុះហើយវៀតណាមកំពុងជំរុញអោយ កសិករបង្កើននូវគុណភាពអង្ករដើម្បីនាំចេញ ។

វិទ្យាសាស្ត្រសេដ្ឋកិច្ច – សង្គម

សេដ្ឋកិច្ចក្នុងស្រុក

- នៅខែ សីហា ឆ្នាំ ២០០៨ ភ្ញៀវទេសចរមកដល់ប្រទេសកម្ពុជាមានចំនួន ១៥៦ ពាន់នាក់ ឬបានកើនឡើង ៨,២% ធៀបទៅនឹងខែ កក្កដា កន្លងទៅដែលមានចំនួន ១៤៤ ពាន់នាក់ ។ ចំនួនភ្ញៀវមកតាមច្រកសៀមរាបបានកើនឡើង ២០,៩% តាមច្រកផ្លូវគោកនិងផ្លូវទឹកបានកើនឡើង ០,៥% និង ចំនួនភ្ញៀវមកតាមច្រកភ្នំពេញបានកើនឡើង ៣,៩% ធៀបទៅនឹងខែមុន ។ ចំណែកភ្ញៀវមកតាមច្រកព្រះវិហារមានចំនួន ១.៦២២ នាក់ នៅខែសីហា ឆ្នាំ ២០០៨ នេះ ។ ក្នុង រយៈពេល៨ខែដើមឆ្នាំ ២០០៨ ភ្ញៀវទេសចរមកដល់មានចំនួន ១.៣៩៩ ពាន់នាក់ គឺបានកើនឡើង ១០,២% បើធៀប ទៅនឹងរយៈពេលដូចគ្នា នាឆ្នាំ ២០០៧ ។

- នៅខែ សីហា ឆ្នាំ ២០០៨ ការនាំចេញផលិតផលកាត់ដេរមានតំលៃ ៣២១ លានដុល្លារ គឺបានកើនឡើង ១៤,១% ធៀបទៅនឹងខែ កក្កដា ឆ្នាំ ២០០៨ ក្នុងនោះការនាំចេញទៅអាមេរិកមានតំលៃ ២០៨ លានដុល្លារ ឬបានកើនឡើង ២៣,២% ការនាំចេញទៅប្រទេសផ្សេងទៀតមានតំលៃ ៤០ លានដុល្លារ គឺបានកើនឡើង ១១,២% ប៉ុន្តែការនាំចេញ ទៅអឺរ៉ុបមានតំលៃ ៧០ លានដុល្លារ ឬបានថយចុះ ៥,៥% ។ នៅក្នុងរយៈពេល៨ខែដើមឆ្នាំ ២០០៨ ការនាំចេញ សំលៀកបំពាក់មានតំលៃ ២.០១០ លានដុល្លារ គឺបានកើនឡើង ៥,២% ធៀបទៅនឹងរយៈពេលដូចគ្នានាឆ្នាំ ២០០៧ ។

- នៅខែ កញ្ញា ឆ្នាំ ២០០៨ សន្ទស្សន៍ថ្លៃទំនិញប្រើប្រាស់និងសេវាកម្មនៅភ្នំពេញបានថយចុះ ០,២% ធៀបទៅនឹងខែ សីហា ឆ្នាំ ២០០៨ ឬបានកើនឡើង ២០,៣% បើធៀបទៅនឹងខែ កញ្ញា ឆ្នាំ ២០០៧ ។ ក្នុងនោះ សន្ទស្សន៍ដឹកជញ្ជូន និង ទូរគមនាគមន៍បានថយចុះ ២,១២% ដោយសារការចុះថ្លៃប្រេងសាំងនិងប្រេងម៉ាស៊ូត ៥,៦៦% ឯប្រេងម៉ាស៊ូតបាន ថយចុះ ៣,៣៦% ទន្ទឹមនឹងការថយចុះក៏មានសន្ទស្សន៍មួយចំនួននៅតែកើនឡើងដែរដូចជា សន្ទស្សន៍សំលៀកបំពាក់បាន កើនឡើង ០,២៤% សន្ទស្សន៍ការកំសាន្តនិងការអប់រំបានកើនឡើង ០,៣៥% និងសន្ទស្សន៍ថែទាំខ្លួន និងសេវាកម្មផ្ទាល់ ខ្លួនបានកើនឡើង ០,៨៣% ។

- ចំពោះការអនុវត្តន៍ថវិកា នៅខែ សីហា ឆ្នាំ ២០០៨ ចំណូលចរន្តអនុវត្តបាន ៤០៣ ពាន់លានរៀល គឺស្មើនឹង ១២៤,៧% ធៀបទៅនឹងគំរោងថវិកាប្រចាំខែ ។ ចំពោះចំណាយចរន្តនៅខែ សីហា ឆ្នាំ ២០០៨ អនុវត្តបាន ២៧៤ ពាន់ លានរៀល គឺស្មើនឹង ៩៥,៨% ធៀបទៅនឹងគំរោងថវិកាប្រចាំខែ ។ អតិរេកថវិកាចរន្តក្នុងខែ សីហា មានចំនួន ១៥២ ពាន់លានរៀល ។ ជារួមក្នុងរយៈពេល ៨ខែដើមឆ្នាំ ២០០៨ ចំណូលចរន្តអនុវត្តបាន ៣.៤៨៣ ពាន់លានរៀល គឺបានកើន ឡើង ៤១,៣% ឯចំណាយចរន្តអនុវត្តបាន ២.១៥៥ ពាន់លានរៀល គឺបានកើនឡើង ៣៨,១% ធៀបទៅនឹងរយៈពេល ដូចគ្នាឆ្នាំ ២០០៧ ចំណែកឯអតិរេកថវិកាចរន្តសរុបមានចំនួន ១.០៦៧ ពាន់លានរៀល ឬប្រមាណ ២,៥% នៃ ផលស ។

- នៅខែ សីហា ឆ្នាំ ២០០៨ សាច់ប្រាក់ប្រើប្រាស់បានកើនឡើង ៣១,៤% ធៀបទៅនឹងរយៈពេលដូចគ្នាឆ្នាំកន្លងទៅ ក្នុងនោះសាច់ប្រាក់ប្រើប្រាស់ជាវៀលចរន្តនៅលើទីផ្សារបានកើនឡើង ៣៥,៤% និងសាច់ប្រាក់បញ្ញើជារូបិយប័ណ្ណ បរទេសបានកើនឡើង ៣០,២% ។ ទន្ទឹមនឹងនោះឥណទានផ្តល់អោយផ្នែកឯកជនបានកើនឡើង ៨៥,៨% ធៀបទៅនឹង រយៈពេលដូចគ្នាឆ្នាំ ២០០៧ ។ ទុនបំរុងសរុបនៅខែ សីហា ឆ្នាំ ២០០៨ អាចធានាបានប្រមាណ ៤ ខែ នៃការនាំចូល ទំនិញទុកប្រើប្រាស់ ។

តំលៃទំនិញអន្តរជាតិ

- នៅថ្ងៃទី ២៧ ខែ តុលា ឆ្នាំ ២០០៨ តំលៃប្រេងនៅលើទីផ្សារអន្តរជាតិ (Oil Brent) បានថយចុះ ៤០,៦% ធៀបទៅនឹងខែ កញ្ញា ឆ្នាំ ២០០៨ គឺពី ៩៩,១ ដុល្លារ/បារ៉ែល មក ៥៨,៨ ដុល្លារ/បារ៉ែល ។ ការធ្លាក់ថ្លៃប្រេងបណ្តាល មកពីការរាលដាលនៃវិបត្តិហិរញ្ញវត្ថុដែលធ្វើអោយសកម្មភាពសេដ្ឋកិច្ចពិភពលោកធ្លាក់ចុះ ។ នៅភ្នំពេញ នៅថ្ងៃទី ២៧ ខែ តុលា ឆ្នាំ ២០០៨ ប្រេងសាំងធម្មតាមានតំលៃ ៤.៥០០ រៀល/លីត្រ (TOTAL92) គឺ បានថយចុះ ៩,១% ធៀប ទៅនឹងខែ កញ្ញា ឆ្នាំ ២០០៨ ឬបានកើនឡើង ៩,៨% ធៀបទៅនឹងខែ តុលា ឆ្នាំ ២០០៧ ។

- នៅថ្ងៃទី ២០ ខែ តុលា ឆ្នាំ ២០០៨ នៅបាងកក អង្ករនាំចេញ (ខ្មែរ២៥%) មានតំលៃ ៥៧៥ ដុល្លារ/តោន គឺបាន ថយចុះ ១៤,២% ធៀបទៅនឹងខែ កញ្ញា ឆ្នាំ ២០០៨ ។ នៅវៀតណាមនៅថ្ងៃទី ២០ ខែ តុលា ឆ្នាំ ២០០៨ អង្ករនាំចេញ (ខ្មែរ២៥%) មានតំលៃ ៤០០ ដុល្លារ/តោន គឺថយចុះ ៥,៩% ធៀបទៅនឹងខែ កញ្ញា ឆ្នាំ ២០០៨ ។

ទិន្នាការសេដ្ឋកិច្ច – សង្គម

សេដ្ឋកិច្ចក្នុងស្រុក

- នៅខែ កក្កដា ឆ្នាំ ២០០៨ ភ្ញៀវទេសចរមកដល់ប្រទេសកម្ពុជាមានចំនួន ១៤៤ ពាន់នាក់ ឬបានកើនឡើង ១០,២% ធៀបទៅនឹងខែ មិថុនា កន្លងទៅដែលមានចំនួន ១៣១ ពាន់នាក់ ។ ចំនួនភ្ញៀវមកតាមច្រកសៀមរាបបានកើនឡើង ១៦% តាមច្រកផ្លូវគោកនិងផ្លូវទឹកបានកើនឡើង ១៨,៣% និង ចំនួនភ្ញៀវមកតាមច្រកភ្នំពេញបានកើនឡើង ៧,៧% ធៀបទៅនឹងខែមុន។ ក្នុងខែ កក្កដា ឆ្នាំ ២០០៨ នេះមិនមានភ្ញៀវមកតាមច្រកព្រះវិហារទេ ។ ក្នុងរយៈពេល៧ខែ ដើម ឆ្នាំ ២០០៨ ភ្ញៀវទេសចរមកដល់មានចំនួន ១.២៤២ពាន់នាក់ គឺបានកើនឡើង ១០,៩% បើធៀបទៅនឹងរយៈពេលដូចគ្នាឆ្នាំ ២០០៧ ។

- នៅខែ កក្កដា ឆ្នាំ ២០០៨ ការនាំចេញផលិតផលកាត់ដេរមានតំលៃ ២៨១ លានដុល្លារ គឺបានកើនឡើង ៧,៤% ធៀបទៅនឹងខែ មិថុនា ឆ្នាំ ២០០៨ ក្នុងនោះការនាំចេញទៅអាមេរិកមានតំលៃ ១៦៨ លានដុល្លារ ឬបានកើនឡើង ០,៨% ការនាំចេញទៅអឺរ៉ុបមានតំលៃ ៧៤ លានដុល្លារ ឬបានកើនឡើង ២៣,៦% និងការនាំចេញទៅប្រទេសផ្សេងទៀតមានតំលៃ ៣៦ លានដុល្លារ គឺបានកើនឡើង ៩% ។ នៅក្នុងរយៈពេល៧ខែដើមឆ្នាំ ២០០៨ ការនាំចេញសំលៀកបំពាក់មានតំលៃ ១.៦៨៩ លានដុល្លារ គឺបានកើនឡើង ៦,៦% ធៀបទៅនឹងរយៈពេលដូចគ្នាឆ្នាំ ២០០៧ ។

- នៅខែ កក្កដា ឆ្នាំ ២០០៨ សំណើសាងសង់ដែលអនុញ្ញាតដោយសាលាក្រុងភ្នំពេញមានចំនួន ២៤៤ ពាន់ម^២ គឺបានកើនឡើង ៥៧,៥% ធៀបទៅនឹងខែ មិថុនា ឆ្នាំ ២០០៨ ដែលមានចំនួន ១៥៥ ពាន់ម^២ ។ សំណើសំណង់មិនមែនលំនៅដ្ឋាន ដូចជា យួររ៉ាំរ៉ៃទំនិញ សំណង់ផ្នែកឧស្សាហកម្ម និងសំណង់សេវាកម្មផ្សេងៗទៀតបាន កើនឡើង ៩៥០% និង សំណើ លំនៅដ្ឋានបានកើនឡើង ២០% ។ នៅក្នុងរយៈពេល៧ខែ ដើមឆ្នាំ ២០០៨ សំណើសាងសង់សរុបមានចំនួន ១.៧៦០ ពាន់ម^២ ឬបានថយចុះ ៧,៧% បើធៀបទៅនឹងរយៈពេលដូចគ្នាឆ្នាំ ២០០៧ ។

- នៅខែ សីហា ឆ្នាំ ២០០៨ សន្ទស្សន៍ថ្លៃទំនិញប្រើប្រាស់និងសេវាកម្មនៅភ្នំពេញ បានកើនឡើង ០,២ ធៀបទៅនឹងខែ កក្កដា ឆ្នាំ ២០០៨ ឬបានកើនឡើង ២២,៦% បើធៀបទៅនឹងខែសីហាឆ្នាំ ២០០៧ ។ ក្នុងនោះសន្ទស្សន៍ម្ហូបអាហារ បានកើនឡើង ០,៧៩% សន្ទស្សន៍គ្រឿងសង្ហារឹមនិងសំភារៈប្រើប្រាស់បានកើនឡើង ០,៤៩% និង សន្ទស្សន៍ថែទាំខ្លួន និងសេវាកម្មផ្ទាល់ខ្លួនបាន កើនឡើង ០,៥១% ប៉ុន្តែក៏មានសន្ទស្សន៍មួយចំនួនថយចុះដែរដូចជា សន្ទស្សន៍ដឹកជញ្ជូន និង ទូរគមនាគមន៍បានថយចុះ ១,៤៧% និង សន្ទស្សន៍ផ្ទះសំបែងនិងការប្រើប្រាស់បានថយចុះ ០,១៩% ។

- ចំពោះការអនុវត្តន៍ថវិកា នៅខែ កក្កដា ឆ្នាំ ២០០៨ ចំណូលចរន្តអនុវត្តបាន ៤៤៣ ពាន់លានរៀល គឺស្មើនឹង ១៣៦,៨% ធៀបទៅនឹងគំរោងថវិកាប្រចាំខែ ។ ចំពោះចំណាយចរន្តនៅខែ កក្កដា ឆ្នាំ ២០០៨ អនុវត្តបាន ៣៥០ ពាន់លានរៀល គឺស្មើនឹង ១២២% ធៀបទៅនឹងគំរោងថវិកាប្រចាំខែ ។ អតិរេកចរន្តក្នុងខែ កក្កដា មានចំនួន ២២

ពាន់លានរៀល ។ ជារួមក្នុងរយៈពេល៧ខែដើមឆ្នាំ ២០០៨ ចំណូលចរន្តអនុវត្តបាន ៣.០៧៩ ពាន់លានរៀល គឺបានកើនឡើង ៤២,៨% ចំណែកចំណាយចរន្តអនុវត្តបាន ១.៨៨០ ពាន់លានរៀល គឺបានកើនឡើង ៤០,៧% ធៀបទៅនឹងរយៈពេលដូចគ្នាឆ្នាំ ២០០៧ ។

- នៅខែ កក្កដា ឆ្នាំ ២០០៨ សាច់ប្រាក់ប្រើប្រាស់បានកើនឡើង ៣៩,៨% ធៀបទៅនឹងរយៈពេលដូចគ្នាឆ្នាំកន្លងទៅ ក្នុងនោះសាច់ប្រាក់ប្រើប្រាស់ជារៀលចរន្តនៅលើទីផ្សារបានកើនឡើង ៤៤,១% និងសាច់ប្រាក់បញ្ញើជារូបិយប័ណ្ណបរទេសបានកើនឡើង ៣៨,៧% ។ ទន្ទឹមនឹងនោះឥណទានសរុបផ្តល់អោយផ្នែកឯកជនបានកើនឡើង ៩៤% ធៀបទៅនឹងរយៈពេលដូចគ្នាឆ្នាំកន្លងទៅ ។ ទុនបំរុងសរុបនៅខែ កក្កដា ឆ្នាំ ២០០៨ អាចធានាបានប្រមាណ ៤ ខែ នៃការនាំចូលទំនិញទុកប្រើប្រាស់ ។

តំលៃទំនិញអន្តរជាតិ

- នៅថ្ងៃទី ០៧ ខែ តុលា ឆ្នាំ ២០០៨ តំលៃប្រេងនៅលើទីផ្សារអន្តរជាតិ (Oil Brent) បានថយចុះ ១៩,៤% ធៀបទៅនឹងខែ កញ្ញា ឆ្នាំ ២០០៨ គឺពី ១០៣,៨៦ មក ៨៣,៧៤ ដុល្លារ/បារ៉ែល ។ ការធ្លាក់ថ្លៃប្រេងដោយសារវិបត្តិហិរញ្ញវត្ថុនៅអាមេរិកធ្វើអោយសេដ្ឋកិច្ចនៅលើសកលលោកធ្លាក់ចុះ ។ នៅភ្នំពេញ នៅថ្ងៃទី ០៧ ខែ តុលា ឆ្នាំ ២០០៨ ប្រេងសាំងធម្មតាមានតំលៃ ៤.៩៥០ រៀល/លីត្រ (TOTAL92) គឺ ស្ថិតនៅថេរធៀបទៅនឹងខែ កញ្ញា ឆ្នាំ ២០០៨ ឬបានកើនឡើង ២០,៧% ធៀបទៅនឹងខែ តុលា ឆ្នាំ ២០០៧ ។

- នៅខែ កញ្ញា ឆ្នាំ ២០០៨ នៅបាងកក អង្ករនាំចេញ (ខ្ទេច២៥%) មានតំលៃ ៦២៥ ដុល្លារ/តោន គឺបានថយចុះ ៤,៩% ធៀបទៅនឹងខែ សីហា ឆ្នាំ ២០០៨ ។ ការថយចុះនៃតំលៃអង្ករគឺ ដោយសាររដ្ឋាភិបាលថែបញ្ចេញស្តុកចាស់ដើម្បីបង្កើនទុនក្នុងការទិញគ្រាប់ពូជបន្ថែមទៀត ។ នៅវៀតណាមនៅខែ កញ្ញា ឆ្នាំ ២០០៨ អង្ករនាំចេញ (ខ្ទេច១៥%) មានតំលៃ ៤៥០ ដុល្លារ/តោន គឺថយចុះ ២១,៧% ធៀបទៅនឹងខែ សីហា ឆ្នាំ ២០០៨ ដោយសារវៀតណាមបានបង្កើនបរិមាណនាំចេញច្រើនជាងគោលដៅកំណត់ ។

និស្សាគរសេដ្ឋកិច្ច – សង្គម

សេដ្ឋកិច្ចក្នុងស្រុក

- នៅខែ មិថុនា ឆ្នាំ ២០០៨ ភ្ញៀវទេសចរមកដល់មានចំនួន ១៣១ ពាន់នាក់ ឬបានថយចុះ ១២,៣% ធៀបទៅនឹងខែ ឧសភា កន្លងទៅដែលមានចំនួន ១៤៩ ពាន់នាក់ ។ ចំនួនភ្ញៀវមកតាមច្រកសៀមរាបបានថយចុះ ២៤,៧% តាមច្រកផ្លូវគោកនិងផ្លូវទឹកបានថយចុះ ១០,៩% ចំនួនភ្ញៀវមកតាមច្រកភ្នំពេញបានថយចុះ ០,៦% និងចំនួនភ្ញៀវមកតាមច្រកព្រះវិហារបានថយចុះ ១២,៣% ធៀបទៅនឹងខែមុន ។ ក្នុងរយៈពេល៦ខែដើមឆ្នាំ ២០០៨ ភ្ញៀវទេសចរមកដល់មានចំនួន ១.០៩៨ ពាន់នាក់ គឺបានកើនឡើង ១២,៦% បើធៀបទៅនឹងរយៈពេលដូចគ្នាឆ្នាំ ២០០៧ ។
- នៅខែ មិថុនា ឆ្នាំ ២០០៨ ការនាំចេញផលិតផលកាត់ដេរមានតំលៃ ២៦២ លានដុល្លារ គឺបានថយចុះ ១,៦% ធៀបទៅនឹងខែ ឧសភា ឆ្នាំ ២០០៨ ក្នុងនោះការនាំចេញទៅអាមេរិកមានតំលៃ ១៦៧ លានដុល្លារ ឬបានថយចុះ ៦,៩% ប៉ុន្តែការនាំចេញទៅអឺរ៉ុបមានតំលៃ ៦០ លានដុល្លារ ឬបានកើនឡើង ៣,០% និងការនាំចេញទៅប្រទេសផ្សេងទៀតមានតំលៃ ៣៣ លានដុល្លារ គឺបានកើនឡើង ២២,១% ។ នៅក្នុងរយៈពេល៦ខែដើមឆ្នាំ ២០០៨ ការនាំចេញសំលៀកបំពាក់មានតំលៃ ១.៤០៧ លានដុល្លារ គឺបានកើនឡើង ៧,០% ធៀបទៅនឹងរយៈពេលដូចគ្នាឆ្នាំ ២០០៧ ។
- នៅឆមាសទីមួយឆ្នាំ ២០០៨ ការអនុម័តលើគំរោងវិនិយោគឯកជនមានតំលៃ ៨.៣០០ លានដុល្លារ គិតជាទ្រព្យអកម្ម ។ ក្នុងនោះមានការអនុម័តលើគំរោងចំនួន៦០៖ កាត់ដេរចំនួន ២៦ និងផ្នែកឧស្សាហកម្មផ្សេងទៀតចំនួន ៣៤ ដែលបានស្មានថា នឹងអាចបង្កើតការងារថ្មីបានចំនួន ១១៦.៩៧២ នាក់ ។
- នៅខែ កក្កដា ឆ្នាំ ២០០៨ សន្ទស្សន៍ថ្លៃទំនិញប្រើប្រាស់និងសេវាកម្មនៅភ្នំពេញ បានកើនឡើង ០,២% បើប្រៀបធៀបទៅនឹងខែ មិថុនា ឆ្នាំ ២០០៨ ឬបានកើនឡើង ២២,៣% ធៀបទៅនឹងរយៈពេលដូចគ្នាឆ្នាំ ២០០៧ ។ ក្នុងនោះសន្ទស្សន៍ដឹកជញ្ជូននិងទូរគមនាគមន៍បានកើនឡើង ១% សន្ទស្សន៍សំលៀកបំពាក់និងស្បែកជើងបានកើនឡើង ០,៣% សន្ទស្សន៍ផ្ទះសំបែងនិងការប្រើប្រាស់បានកើនឡើង ០,៣% និងសន្ទស្សន៍ថែទាំខ្លួននិងសេវាកម្មផ្ទាល់ខ្លួនបានកើនឡើង ០,៣% ប៉ុន្តែមានសន្ទស្សន៍មួយចំនួនថយចុះដែរដូចជា សន្ទស្សន៍ថ្លៃម្ហូបអាហារ និងសន្ទស្សន៍ថែទាំសុខភាព បានថយចុះ ០,១% ដូចគ្នា ។
- ចំពោះការអនុវត្តន៍ថវិកា នៅខែ មិថុនា ឆ្នាំ ២០០៨ ចំណូលចរន្តអនុវត្តបាន ៤៧៣ ពាន់លានរៀល គឺស្មើនឹង ១៤៦,២% ធៀបទៅនឹងគំរោងថវិកាប្រចាំខែ ។ ចំពោះចំណាយចរន្តនៅខែ មិថុនា ឆ្នាំ ២០០៨ អនុវត្តបាន ៤៣៦ ពាន់លានរៀល គឺស្មើនឹង ១៥១,៩% ធៀបទៅនឹងគំរោងថវិកាប្រចាំខែ ។ អតិរេកចរន្តក្នុងខែ មិថុនា មានចំនួន ៣០ ពាន់លានរៀល ។ ជារួមក្នុងរយៈពេល៦ខែដើមឆ្នាំ ២០០៨ ចំណូលចរន្តអនុវត្តបាន ២.៦៣៦ ពាន់លានរៀល

គឺបានកើនឡើង ៤៣,៥% ចំណែកឯចំណាយចរន្តអនុវត្តបាន ១.៥៣០ ពាន់លានរៀល គឺបានកើនឡើង ៤៥,៨% ធៀបទៅនឹងរយៈពេលដូចគ្នាឆ្នាំ ២០០៧ ។

- នៅខែ មិថុនា ឆ្នាំ ២០០៨ សាច់ប្រាក់ប្រើប្រាស់បានកើនឡើង ៤៣,១% ធៀបទៅនឹងរយៈពេលដូចគ្នាឆ្នាំកន្លងទៅ ក្នុងនោះសាច់ប្រាក់ប្រើប្រាស់ជារៀលចរន្តនៅលើទីផ្សារបានកើនឡើង ៣៩,៦% និងសាច់ប្រាក់បញ្ញើជារូបិយប័ណ្ណបរទេសបានកើនឡើង ៤៣,៤% ។ ទន្ទឹមនឹងនោះឥណទានសរុបផ្តល់អោយផ្នែកឯកជនបានកើនឡើង ១០៣% ធៀបទៅនឹងរយៈពេលដូចគ្នាឆ្នាំកន្លងទៅ ។ ទុនបំរុងសរុបនៅខែ មិថុនា ឆ្នាំ ២០០៨ អាចធានាបានប្រមាណ ៣,៨ ខែនៃការនាំចូលទំនិញទុកប្រើប្រាស់ ។

តំលៃទំនិញអន្តរជាតិ

- នៅថ្ងៃទី ២៥ ខែ សីហា ឆ្នាំ ២០០៨ តំលៃប្រេងនៅលើទីផ្សារអន្តរជាតិ (Oil Brent) បានថយចុះ ១៥% ធៀបទៅនឹងខែ កក្កដា ឆ្នាំ ២០០៨ គឺពី ១៣៤ មក ១១៤ ដុល្លារ/បារ៉ែល ។ ការធ្លាក់ថ្លៃប្រេងដោយសារសេដ្ឋកិច្ចនៅលើសកលលោកកំពុងតែធ្លាក់ចុះ និងការកើនឡើងនូវតំលៃប្រាក់ដុល្លារអាមេរិក ។ នៅភ្នំពេញ នៅថ្ងៃទី ២៨ ខែ សីហា ឆ្នាំ ២០០៨ ប្រេងសាំងធម្មតាមានតំលៃ ៥.៣០០ រៀល/លីត្រ (TOTAL92) គឺបានថយចុះ ៧,០% ធៀបទៅនឹងខែ កក្កដា ឆ្នាំ ២០០៨ ឬបានកើនឡើង ៣២,៥% ធៀបទៅនឹងខែ សីហា ឆ្នាំ ២០០៧ ។

- នៅថ្ងៃទី ២០ ខែ សីហា ឆ្នាំ ២០០៨ នៅបាងកកអង្គរនាំចេញ (ខ្មែរ២៥%) មានតំលៃ ៦៥០ ដុល្លារ/តោន គឺបានថយចុះ ៧,១% ធៀបទៅនឹងខែ កក្កដា ឆ្នាំ ២០០៨ ដែលមានតំលៃ ៧០០ ដុល្លារ/តោន ។ ការថយចុះនៃតំលៃអង្ករគឺដោយសារការធ្លាក់ថ្លៃនៃប្រាក់បាតថៃ ។ នៅវៀតណាមនៅថ្ងៃទី ២០ ខែ សីហា ឆ្នាំ ២០០៨ តំលៃអង្ករនាំចេញ (ខ្មែរ១៥%) មានតំលៃ ៥៧៥ ដុល្លារ/តោន គឺថយចុះ ២,៥% ធៀបទៅនឹងខែ កក្កដា ឆ្នាំ ២០០៨ ដោយសាររដូវនេះជារដូវច្រូតកាត់ធ្វើអោយការផ្គត់ផ្គង់កើនឡើង ។

និស្សាគរសេដ្ឋកិច្ច – សង្ខេប

សេដ្ឋកិច្ចក្នុងស្រុក

- នៅខែ ឧសភា ឆ្នាំ ២០០៨ ការនាំចេញផលិតផលកាត់ដេរមានតំលៃ ២៦៦ លានដុល្លារ គឺបានកើនឡើង ៧១,៥% ធៀបទៅនឹងខែ មេសា ឆ្នាំ ២០០៨ ក្នុងនោះការនាំចេញទៅអាមេរិកមានតំលៃ ១៨០ លានដុល្លារ ឬបានកើនឡើង ៧០% ការនាំចេញទៅអឺរ៉ុបមានតំលៃ ៥៨ លានដុល្លារ ឬបានកើនឡើង ៧៥,៨% និង ការនាំចេញទៅប្រទេសផ្សេងទៀតមានតំលៃ ២៧ លានដុល្លារ គឺបានកើនឡើង ៧៨% ។ នៅក្នុងរយៈពេល៥ខែ ដើមឆ្នាំ ២០០៨ ការនាំចេញសំលៀកបំពាក់មានតំលៃ ១.១៤៤ លានដុល្លារ គឺបានកើនឡើង ១២,៨% ធៀបទៅនឹងរយៈពេលដូចគ្នាឆ្នាំ ២០០៧ ។
- នៅខែ មេសា ឆ្នាំ ២០០៨ សំណើសាងសង់ដែលអនុញ្ញាតដោយសាលាក្រុងភ្នំពេញមានចំនួន ២៤៩ ពាន់ម^២ គឺបានថយចុះ ៥៦% ធៀបទៅនឹងខែ មិនា ឆ្នាំ ២០០៨ ដែលមានចំនួន ៥៦៤ ពាន់ម^២ ។ សំណើសំណង់មិនមែនលំនៅដ្ឋានដូចជា ឃ្លាំងផ្ទុកទំនិញ សំណង់ផ្នែកឧស្សាហកម្ម និងសំណង់សេវាកម្មផ្សេងៗទៀតបានថយចុះ ៥៨% និង សំណើលំនៅដ្ឋានបានថយចុះ ៥៤% ។ នៅក្នុងរយៈពេល៤ខែ ដើមឆ្នាំ ២០០៨ សំណើសាងសង់សរុបមានចំនួន ១.២៣៧ ពាន់ម^២ ឬបានកើនឡើង ៩៤% បើធៀបទៅនឹងរយៈពេលដូចគ្នាឆ្នាំ ២០០៧ ។
- ចំពោះការអនុវត្តន៍ថវិកា នៅខែ ឧសភា ឆ្នាំ ២០០៨ ចំណូលចរន្តអនុវត្តបាន ៥០២ ពាន់លានរៀល គឺស្មើនឹង ១៥៥% ធៀបទៅនឹងគំរោងថវិកាប្រចាំខែ ។ ចំពោះចំណាយចរន្តនៅខែ ឧសភា ឆ្នាំ ២០០៨ អនុវត្តបាន ៣៧១ ពាន់លានរៀល គឺស្មើនឹង ១២៩% ធៀបទៅនឹងគំរោងថវិកាប្រចាំខែ ។ អតិរេកចរន្តក្នុងខែ ឧសភា មានចំនួន ១០១ ពាន់លានរៀល ។ ជារួមក្នុងរយៈពេល៥ខែដើមឆ្នាំ ២០០៨ ចំណូលចរន្តអនុវត្តបាន ២.១៦៣ ពាន់លានរៀល គឺបានកើនឡើង ៤៤% ចំណែកចំណាយចរន្តអនុវត្តបាន ១.០៩៤ ពាន់លានរៀល គឺបានកើនឡើង ៣៤% ធៀបទៅនឹងរយៈពេលដូចគ្នាឆ្នាំ ២០០៧ ។
- នៅខែ ឧសភា ឆ្នាំ ២០០៨ សាច់ប្រាក់ប្រើប្រាស់បានកើនឡើង ៥៣,៨% ធៀបទៅនឹងរយៈពេលដូចគ្នាឆ្នាំកន្លងទៅ ក្នុងនោះសាច់ប្រាក់ប្រើប្រាស់ជារៀលចរន្តនៅលើទីផ្សារបានកើនឡើង ៣៩,៤% និងសាច់ប្រាក់បញ្ញើជារូបិយប័ណ្ណបរទេសបានកើនឡើង ៥៨% ។ ទន្ទឹមនឹងនោះឥណទានសរុបផ្តល់អោយផ្នែកឯកជនបានកើនឡើង ១០២% ធៀបទៅនឹងរយៈពេលដូចគ្នាឆ្នាំកន្លងទៅ ។ ទុនបំរុងសរុប នៅខែ ឧសភា ឆ្នាំ ២០០៨ អាចធានាបានប្រមាណ ៣,៧ ខែនៃការនាំចូលទំនិញទុកប្រើប្រាស់ ។

តំលៃទំនិញអន្តរជាតិ

- នៅថ្ងៃទី ១៤ ខែ កក្កដា ឆ្នាំ ២០០៨ តំលៃប្រេងនៅលើទីផ្សារអន្តរជាតិ (Oil Brent) បានកើនឡើង ៩% ធៀបទៅនឹងខែ មិថុនា ឆ្នាំ ២០០៨ គឺពី ១៣៣ ទៅ ១៤៥ ដុល្លារ/បារ៉ែល។ ការឡើងថ្លៃប្រេង ដោយសារ

សភាពការណ៍តានតឹងនៅប្រទេសអ៊ីរ៉ង់ ដែលជាហេតុធ្វើអោយមានការព្រួយបារម្ភអំពីការផ្គត់ផ្គង់ប្រេងលើពិភពលោក ។
នៅភ្នំពេញ នៅថ្ងៃទី ១៥ ខែ កក្កដា ឆ្នាំ ២០០៨ ប្រេងសាំងធម្មតាមានតម្លៃ ៥.៧០០ រៀល/លីត្រ (TOTAL92) គឺ
បានកើនឡើង ៣% ធៀបទៅនឹងខែ មិថុនា ឆ្នាំ ២០០៨ ឬបានកើនឡើង ៤៣% ធៀបទៅនឹងខែ កក្កដា ឆ្នាំ ២០០៧ ។

និស្សាគរសេដ្ឋកិច្ច – សង្គម

សេដ្ឋកិច្ចក្នុងស្រុក

- នៅខែ មេសា ឆ្នាំ ២០០៨ ភ្ញៀវទេសចរមកដល់មានចំនួន ១៧៣ ពាន់នាក់ ឬបានថយចុះ ១៥,៤៧% ធៀបទៅនឹងខែ មិនា កន្លងទៅដែលមានចំនួន ២០៦ ពាន់នាក់ ។ ចំនួនភ្ញៀវមកតាមច្រកសៀមរាបបានថយចុះ ២៨% តាមច្រកផ្លូវ គោកនិងផ្លូវទឹកបានថយចុះ ១២% និង ចំនួនភ្ញៀវមកតាមច្រកភ្នំពេញបានថយចុះ ១៤% ប៉ុន្តែ ចំនួនភ្ញៀវមកតាម ច្រកព្រះវិហារបានកើនឡើង ៩៣% ធៀបទៅនឹងខែមុន ។ ក្នុងរយៈពេល ៤ខែ ដើមឆ្នាំ ២០០៨ ភ្ញៀវទេសចរមកដល់ មានចំនួន ៨១៨ ពាន់នាក់ គឺបានកើនឡើង ១៤% បើធៀបទៅនឹងរយៈពេលដូចគ្នាឆ្នាំ ២០០៧ ។

- នៅខែ មេសា ឆ្នាំ ២០០៨ ការនាំចេញផលិតផលកាត់ដេរមានតំលៃ ១៥៥ លានដុល្លារ គឺបានថយចុះ ២៥% ធៀបទៅនឹងខែ មិនា ឆ្នាំ ២០០៨ ក្នុងនោះការនាំចេញទៅអាមេរិកមានតំលៃ ១០៥ លានដុល្លារ ឬបានថយចុះ ២៨% ការនាំចេញទៅអឺរ៉ុបមានតំលៃ ៣៣ លានដុល្លារ ឬបានថយចុះ ១៨,៨% និង ការនាំចេញទៅប្រទេសផ្សេងទៀត មានតំលៃ ១៥ លានដុល្លារ គឺបានថយចុះ ១២,៤% ។ នៅក្នុងរយៈពេល៤ខែ ដើមឆ្នាំ ២០០៨ ការនាំចេញ សំលៀកបំពាក់មានតំលៃ ៨៧៨ លានដុល្លារ គឺបានកើនឡើង ៩% ធៀបទៅនឹងរយៈពេលដូចគ្នាឆ្នាំ ២០០៧ ។

- នៅខែ មិនា ឆ្នាំ ២០០៨ សំណើសាងសង់ដែលអនុញ្ញាតដោយសាលាក្រុងភ្នំពេញមានចំនួន ៥៦៤ ពាន់ម^២ គឺបាន កើនឡើង ១០០% ធៀបទៅនឹងខែ កុម្ភៈ ឆ្នាំ ២០០៨ ដែលមានចំនួន ២៤៩ ពាន់ម^២ ។ សំណើសំណង់មិនមែនលំនៅដ្ឋាន ដូចជា ឃ្លាំងផ្ទុកទំនិញ សំណង់ផ្នែកឧស្សាហកម្ម និងសំណង់សេវាកម្មផ្សេងៗទៀតបានកើនឡើង ៨០% និង សំណើ លំនៅដ្ឋានបានកើនឡើង ១៩១% ។ នៅក្នុងរយៈពេល៣ខែ ដើមឆ្នាំ ២០០៨ សំណើសាងសង់សរុបមានចំនួន ៩៨៧ ពាន់ម^២ ឬបានកើនឡើង ៧៤% បើធៀបទៅនឹងរយៈពេលដូចគ្នាឆ្នាំ ២០០៧ ។

- ចំពោះការអនុវត្តន៍ថវិកា នៅខែ មេសា ឆ្នាំ ២០០៨ ចំណូលចរន្តអនុវត្តបាន ៤៧១ ពាន់លានរៀល គឺស្មើនឹង ១៤៥% ធៀបទៅនឹងគំរោងថវិកាប្រចាំខែ ។ ចំពោះចំណាយចរន្តនៅខែ មេសា ឆ្នាំ ២០០៨ អនុវត្តបាន ២០៩ ពាន់លានរៀល គឺ ស្មើនឹង ៧៣% ធៀបទៅនឹងគំរោងថវិកាប្រចាំខែ ។ អតិរេកចរន្តក្នុងខែ មេសា មានចំនួន ២១៨ ពាន់លានរៀល ។ ជារួមក្នុងរយៈពេល៤ខែដើមឆ្នាំ ២០០៨ ចំណូលចរន្តអនុវត្តបាន ១.៦៦០ ពាន់លានរៀល គឺបានកើនឡើង ៤៣% ចំណែកចំណាយចរន្តអនុវត្តបាន ៧២៣ ពាន់លានរៀល គឺបានកើនឡើង ៣៧% ធៀបទៅនឹងរយៈពេលដូចគ្នា ឆ្នាំ ២០០៧ ។

- នៅខែ មិនា ឆ្នាំ ២០០៨ សាច់ប្រាក់ប្រើប្រាស់បានកើនឡើង ៥៤,៦% ធៀបទៅនឹងរយៈពេលដូចគ្នាឆ្នាំកន្លងទៅ ក្នុងនោះសាច់ប្រាក់ប្រើប្រាស់ជាប្រាក់រៀលចរន្តនៅលើទីផ្សារបានកើនឡើង ៣៤,១% និងសាច់ប្រាក់បញ្ញើជារូបិយប័ណ្ណ បរទេសបានកើនឡើង ៦១% ។ ទន្ទឹមនឹងនោះឥណទានសរុបផ្តល់អោយផ្នែកឯកជនបានកើនឡើង ៩៨% ធៀបទៅនឹង

រយៈពេលដូចគ្នាឆ្នាំកន្លងទៅ ។ ទុនបំរុងសរុប នៅខែ មិនា ឆ្នាំ ២០០៨ អាចធានាបានប្រមាណ ៣,៦ ខែនៃការ
នាំចូលទំនិញទុកប្រើប្រាស់ ។

តម្លៃទំនិញអន្តរជាតិ

- នៅខែ មិថុនា ឆ្នាំ ២០០៨ តម្លៃប្រេងនៅលើទីផ្សារអន្តរជាតិ (Oil Brent) បានកើនឡើង ១៣% ធៀបទៅនឹង
ខែ ឧសភា ឆ្នាំ ២០០៨ គឺពី ១២៤ ទៅ ១៤២ ដុល្លារ/បារ៉ែល ។ ប្រេងនៅរក្សាតម្លៃខ្ពស់ បណ្តាលមកពីកូដកម្ម
កម្មករប្រេងនៅនីហ្សេរីយ៉ា និងការប្រកាសរបស់អង្គការនាំចេញប្រេង OPEC អំពីលទ្ធភាពមិនបង្កើនការផ្គត់ផ្គង់
ប្រេង។ នៅភ្នំពេញ នៅថ្ងៃទី ៣០ ខែ មិថុនា ឆ្នាំ ២០០៨ ប្រេងសាំងធម្មតា មានតម្លៃ ៥.៥៥០ រៀល/លីត្រ
(TOTAL92) គឺ បានកើនឡើង ១១% ធៀបទៅនឹងខែ ឧសភា ឆ្នាំ ២០០៨ ឬបានកើនឡើង ៤០% ធៀបទៅនឹងខែ
មិថុនា ឆ្នាំ ២០០៧ ។

វិទ្យាសាស្ត្រសេដ្ឋកិច្ច – សង្គម

សេដ្ឋកិច្ចក្នុងស្រុក

- នៅខែ កុម្ភៈ ឆ្នាំ ២០០៧ ភ្ញៀវទេសចរមកដល់មានចំនួន ២១៥ ពាន់នាក់ ឬបានថយចុះ ៣,៨% ធៀបទៅនឹងខែ មករា កន្លងទៅដែលមានចំនួន ២២៤ ពាន់នាក់ ។ ចំនួនភ្ញៀវមកតាមច្រកសៀមរាបបានថយចុះ ១% តាមច្រកផ្លូវ គោកនិងផ្លូវទឹកបានថយចុះ ៩% និងចំនួនភ្ញៀវមកតាមច្រកព្រះវិហារបានថយចុះ ១៧% ប៉ុន្តែចំនួនភ្ញៀវមកតាម ច្រកភ្នំពេញបានកើនឡើង ១% ធៀបទៅនឹងខែមុន ។ ក្នុងរយៈពេល២ខែដើមឆ្នាំ ២០០៨ ភ្ញៀវទេសចរមកដល់មាន ចំនួន ៤៣៨ ពាន់នាក់ គឺបានកើនឡើង ១៧,៧% បើធៀបទៅនឹងឆ្នាំ ២០០៧ ។

- នៅខែ កុម្ភៈ ឆ្នាំ ២០០៨ ការនាំចេញផលិតផលកាត់ដេរមានតំលៃ ២៧២ លានដុល្លារ គឺបានកើនឡើង ១២% ធៀបទៅនឹងខែ មករា ឆ្នាំ ២០០៨ ក្នុងនោះការនាំចេញទៅអាមេរិកមានតំលៃ ១៩៧ លានដុល្លារ ឬបានកើនឡើង ១២% ការនាំចេញទៅអឺរ៉ុបមានតំលៃ ៤៣ លានដុល្លារ ឬបានកើនឡើង ២២% និង ការនាំចេញទៅប្រទេសផ្សេងទៀត មានតំលៃ ៣០ លានដុល្លារ គឺបានកើនឡើង ២៥% ។

- នៅខែ មករា ឆ្នាំ ២០០៨ សំណើសាងសង់ដែលអនុញ្ញាតដោយសាលាក្រុងភ្នំពេញមានចំនួន ១៧៣ ពាន់ម^២ គឺបាន កើនឡើង ១៤៣% ធៀបទៅនឹងខែ ធ្នូ ឆ្នាំ ២០០៧ ដែលមានចំនួន ៧១ ពាន់ម^២ ។ សំណើសំណង់មិនមែនលំនៅដ្ឋាន ដូចជា ឃ្លាំងផ្ទុកទំនិញ សំណង់ផ្នែកឧស្សាហកម្ម និងសំណង់សេវាកម្មផ្សេងៗទៀតបានកើនឡើង ៦៥% និង សំណើ លំនៅដ្ឋានបានកើនឡើង ១៧២% ។

- ចំពោះការអនុវត្តន៍ថវិកា នៅខែ កុម្ភៈ ឆ្នាំ ២០០៨ ចំណូលចរន្តអនុវត្តបាន ៣៦០ ពាន់លានរៀល គឺស្មើនឹង ១១១% ធៀបទៅនឹងគំរោងថវិកាប្រចាំខែ ។ ចំពោះចំណាយចរន្តនៅខែ កុម្ភៈ ឆ្នាំ ២០០៨ អនុវត្តបាន ២៣១ ពាន់លានរៀល គឺ ស្មើនឹង ៨១% ធៀបទៅនឹងគំរោងថវិកាប្រចាំខែ ។ អតិរេកថវិកាក្នុងខែ កុម្ភៈ មានចំនួន ២៧៦ ពាន់លានរៀល ។ ជាមួយក្នុងរយៈពេល២ខែដើមឆ្នាំ ២០០៨ ចំណូលប្រចាំអនុវត្តបាន ៦៨៨ ពាន់លានរៀល គឺបានកើនឡើង ៣៥% ធៀបទៅនឹងរយៈពេលដូចគ្នាឆ្នាំ ២០០៧ ចំណែកចំណាយចរន្តមានចំនួន ២៩៥ ពាន់លានរៀល គឺបានកើនឡើង ៨៥% ធៀបទៅនឹងរយៈពេលដូចគ្នាឆ្នាំ ២០០៧ ។

- នៅខែ កុម្ភៈ ឆ្នាំ ២០០៨ សាច់ប្រាក់ប្រើប្រាស់បានកើនឡើង ៥៩,៤% ធៀបទៅនឹងរយៈពេលដូចគ្នាឆ្នាំកន្លងទៅ ក្នុងនោះសាច់ប្រាក់ប្រើប្រាស់ជារៀលចរន្តនៅលើទីផ្សារបានកើនឡើង ៣០,៦% និងសាច់ប្រាក់បញ្ញើជារូបិយប័ណ្ណ បរទេសបានកើនឡើង ៦៩% ។ ទុនបំរុងនៅខែ កុម្ភៈ ឆ្នាំ ២០០៨ អាចធានាបានប្រមាណ ៣,៤ ខែនៃការនាំចូល ទំនិញទុកប្រើប្រាស់ ។

តំលៃទំនិញអន្តរជាតិ

- នៅខែ មេសា ឆ្នាំ ២០០៨ តំលៃប្រេងនៅលើទីផ្សារអន្តរជាតិ (Oil Brent) បានកើនឡើង ១១% ធៀបទៅនឹង ខែ មិនា ឆ្នាំ ២០០៨ គឺពី ១០៩ ទៅ ១២១ ដុល្លារ/បារ៉ែល ។ តំលៃប្រេងនៅតែបន្តឡើង ថ្លៃឥតឈប់ឈរ ដោយនៅ ថ្ងៃទី ២០ ខែ ឧសភា ឆ្នាំ ២០០៨ តំលៃប្រេងនៅបានឡើងថ្លៃរហូតដល់ ១២៧ ដុល្លារ/បារ៉ែល ។ នៅភ្នំពេញ នៅថ្ងៃទី ២០ ខែ ឧសភា ឆ្នាំ ២០០៨ ប្រេងសាំងធម្មតា មានតំលៃ ៥.០០០ រៀល/លីត្រ (TOTAL92) គឺ បានកើនឡើង ៤,២% ធៀបទៅនឹងខែ មេសា ឆ្នាំ ២០០៨ ឬ បានកើនឡើង ២៦,៦% ធៀបទៅនឹងខែ ឧសភា ឆ្នាំ ២០០៧ ។
- នៅខែ មេសា ឆ្នាំ ២០០៨ នៅបាងកកអង្គរនាំចេញ (ខ្ទេច២៥%) មានតំលៃ ៦៨០ ដុល្លារ/តោន គឺកើនឡើង ៤,៦% ធៀបទៅនឹងខែ មិនា ឆ្នាំ ២០០៨ ដែលមានតំលៃ ៦៥០ ដុល្លារ/តោន ដោយសារមានការនាំអង្ករ ចេញទៅក្រៅប្រទេសច្រើន ឬ បានកើនឡើង ១៣០% ធៀបទៅនឹងខែ មេសា ឆ្នាំ ២០០៧ ។

និស្សាគការសេដ្ឋកិច្ច – សង្គម

សេដ្ឋកិច្ចក្នុងស្រុក

- នៅខែ ធ្នូ ឆ្នាំ ២០០៧ ភ្ញៀវទេសចរមកដល់មានចំនួន ២៥៣ ពាន់នាក់ ឬបានកើនឡើង ៣០% ធៀបទៅនឹងខែ វិច្ឆិកា កន្លងទៅដែលមានចំនួន ១៩៥ ពាន់នាក់ ។ ចំនួនភ្ញៀវមកតាមច្រកភ្នំពេញបានកើនឡើង ៤,៥% តាមច្រកសៀមរាប បានកើនឡើង ២% តាមច្រកផ្លូវគោកនិងផ្លូវទឹកបានកើនឡើង ៣៦% និង ចំនួនភ្ញៀវមកតាមច្រកព្រះវិហារបានកើន ឡើង ២៧៧% ធៀបទៅនឹងខែមុន ។ ក្នុងឆ្នាំ ២០០៧ ភ្ញៀវទេសចរមកដល់មានចំនួន ២.០១៥ ពាន់នាក់ គឺបាន កើនឡើង ១៨,៥៣% បើធៀបទៅនឹងឆ្នាំ ២០០៦ ។

- នៅខែ ធ្នូ ឆ្នាំ ២០០៧ ការនាំចេញផលិតផលកាត់ដេរមានតំលៃ ២៤២ លានដុល្លារ គឺបានថយចុះ ៤% ធៀបទៅនឹងខែ វិច្ឆិកា ឆ្នាំ ២០០៧ ដែលមានតំលៃ ២៥២ លានដុល្លារ ក្នុងនោះការនាំចេញទៅអាមេរិកមានតំលៃ ១៥៥ លានដុល្លារ ឬបានថយចុះ ៤% ការនាំចេញទៅអឺរ៉ុបមានតំលៃ ៥៨ លានដុល្លារ ឬបានថយចុះ ១៣% ។ ប៉ុន្តែការនាំចេញទៅ ប្រទេសផ្សេងទៀតមានតំលៃ ២៨ លានដុល្លារ គឺបានកើនឡើង ២០% ។ ក្នុងឆ្នាំ ២០០៧ ការនាំចេញផលិតផលកាត់ដេរ មានតំលៃ ២.៨៣៩ លានដុល្លារ គឺកើនឡើង ៨% ធៀបទៅនឹងឆ្នាំ ២០០៦ ។

- នៅខែ ធ្នូ ឆ្នាំ ២០០៧ សំណើសាងសង់ដែលអនុញ្ញាតដោយសាលាក្រុងភ្នំពេញមានចំនួន ៧១ ពាន់ម^២ គឺបានថយចុះ ៨៣% ធៀបទៅនឹងខែ វិច្ឆិកា ឆ្នាំ ២០០៧ ដែលមានចំនួន ៤២៤ ពាន់ម^២ ។ សំណើសំណង់មិនមែនលំនៅដ្ឋាន ដូចជា ឃ្លាំងផ្ទុកទំនិញ សំណង់ផ្នែកឧស្សាហកម្ម និងសំណង់សេវាកម្មផ្សេងៗទៀតបានថយចុះ ៩១% និង សំណើលំនៅដ្ឋាន បានថយចុះ ៧៦% ។ ក្នុងឆ្នាំ ២០០៧ សំណើសាងសង់សរុបមានចំនួន ៣.៩១៦ ពាន់ម^២ ឬបានកើនឡើង ៩៧,៧% បើធៀបទៅនឹងឆ្នាំ ២០០៦ ។

- ចំពោះការអនុវត្តន៍ថវិកា នៅខែ ធ្នូ ឆ្នាំ ២០០៧ ចំណូលចរន្តអនុវត្តបាន ៤៨៩ ពាន់លានរៀល គឺស្មើនឹង ១៨០% ធៀបទៅនឹងគំរោងថវិកាប្រចាំខែ ។ ចំពោះចំណាយចរន្តនៅខែ ធ្នូ ឆ្នាំ ២០០៧ អនុវត្តបាន ៦២៥ ពាន់លានរៀល គឺ ស្មើនឹង ២៦៤% ធៀបទៅនឹងគំរោងថវិកាប្រចាំខែ ។ ជារួមនៅឆ្នាំ ២០០៧ ចំណូលចរន្តអនុវត្តបាន ៤.០០៦ ពាន់ លានរៀល គឺបានកើនឡើង ៣៩% ធៀបទៅនឹងឆ្នាំ ២០០៦ ចំណែកចំណាយចរន្តមានចំនួន ២.៨៥៨ ពាន់លានរៀល គឺបានកើនឡើង ២១% ធៀប ទៅនឹងឆ្នាំ ២០០៦ ។

- នៅខែ ធ្នូ ឆ្នាំ ២០០៧ សាច់ប្រាក់ប្រើប្រាស់បានកើនឡើង ៦៣% ធៀបទៅនឹងរយៈពេលដូចគ្នាឆ្នាំកន្លងទៅ ដែល ក្នុងនោះសាច់ប្រាក់ប្រើប្រាស់ជារៀលដែលចរន្តនៅលើទីផ្សារបានកើនឡើង ២៤,៤% និងសាច់ប្រាក់បញ្ញើជា រូបិយប័ណ្ណបរទេសបានកើនឡើង ៧៦% ។ ទុនបំរុងនៅខែ ធ្នូ ឆ្នាំ ២០០៧ អាចធានាបានប្រមាណ ៣,៥ ខែនៃការ នាំចូលទំនិញទុកប្រើប្រាស់ ។

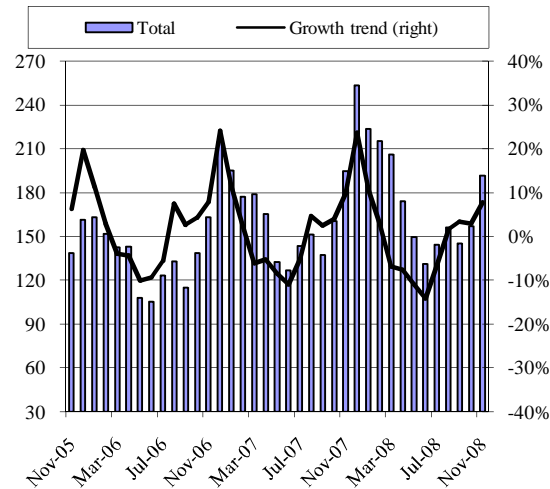
តំលៃទំនិញអន្តរជាតិ

- នៅខែ មករា ឆ្នាំ ២០០៨ តំលៃប្រេងនៅលើទីផ្សារអន្តរជាតិ (Oil Brent) បានកើនឡើង ០,៥១% ធៀបទៅនឹងខែ ធ្នូ ឆ្នាំ ២០០៧ គឺពី ៩១,៤៥ មក ៩១,៩២ ដុល្លារ/បារ៉ែល ។ ប៉ុន្តែនៅថ្ងៃទី ១៦ ខែ មិនា ឆ្នាំ ២០០៨ តំលៃប្រេងនៅបានឡើងថ្លៃរហូតដល់ ១១០ ដុល្លារ/បារ៉ែល ។ ការឡើងថ្លៃនៃតំលៃប្រេងនេះ គឺបណ្តាលមកពីប្រាក់ ដុល្លារអាមេរិកធ្លាក់ថ្លៃ និងមកពី OPEC មិនព្រមបង្កើនផលិតផលប្រេងនៅបន្ថែមទៀត ។ នៅភ្នំពេញ នៅថ្ងៃទី ២០ ខែ មិនា ឆ្នាំ ២០០៨ ប្រេងសាំងធម្មតា មានតំលៃ ៤,៨០០ រៀល/លីត្រ (TOTAL92) គឺ បានកើនឡើង ៦,៧% ធៀបទៅនឹងខែ កុម្ភៈ ឆ្នាំ ២០០៨ ឬ បានកើនឡើង ២៨% ធៀបទៅនឹងខែ មិនា ឆ្នាំ ២០០៧ ។

- នៅខែ មករា ឆ្នាំ ២០០៨ នៅបាងកកអង្គរនាំចេញ (ខ្មែរ២៥%) មានតំលៃ ៣៦៤ ដុល្លារ/តោន គឺកើនឡើង ៤,៩% ធៀបទៅនឹងខែ ធ្នូ ឆ្នាំ ២០០៧ ដោយសារតែមានតំរូវការខ្លាំងស្របពេលដែលប្រភពនៃការផ្គត់ផ្គង់បានធ្លាក់ចុះ ឬ បានកើនឡើង ២៧% ធៀបទៅនឹងខែ មករា ឆ្នាំ ២០០៧ ។ នៅវៀតណាម នៅថ្ងៃទី ២៨ ខែ កុម្ភៈ ឆ្នាំ ២០០៨ តំលៃ អង្គរនាំចេញ (ខ្មែរ២៥%) មានតំលៃ ៣៦៥ ដុល្លារ/តោន គឺកើនឡើង ១,៤% ធៀបទៅនឹងខែ មករា ឆ្នាំ ២០០៨ ដោយសារអ្នកនាំចេញបានបន្តប្រមូលទិញអង្គរដើម្បីបំពេញ បន្ថែមនូវកិច្ចសន្យារបស់គេដែលនៅសល់ ឬ បានកើនឡើង ២៨% ធៀបទៅនឹងខែ កុម្ភៈ ឆ្នាំ ២០០៧ ។

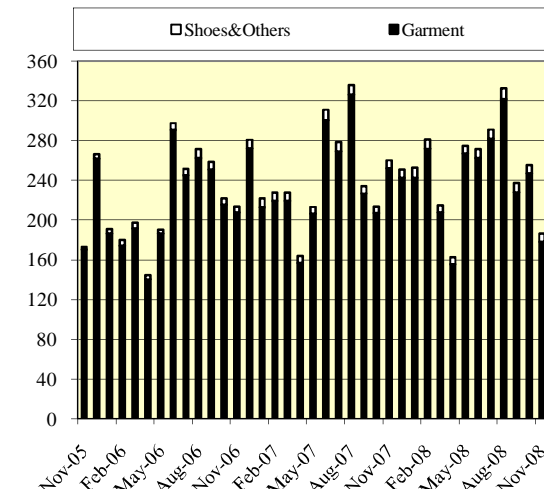
Leading Indicators

Tourist Arrivals ('000 persons)



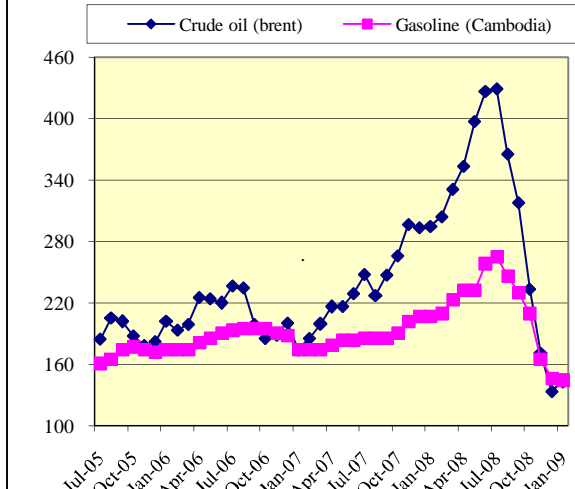
Source: Ministry of Tourism

Total Textile Export (Mn-US\$)



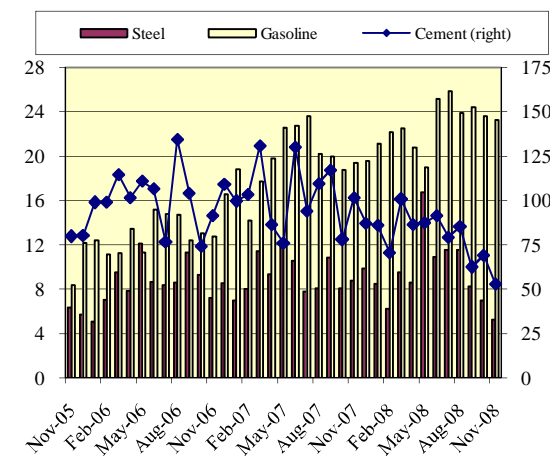
Source: Customs and Excise Dept.

Crude oil and Gasoline Price, Jan 2003 = 100



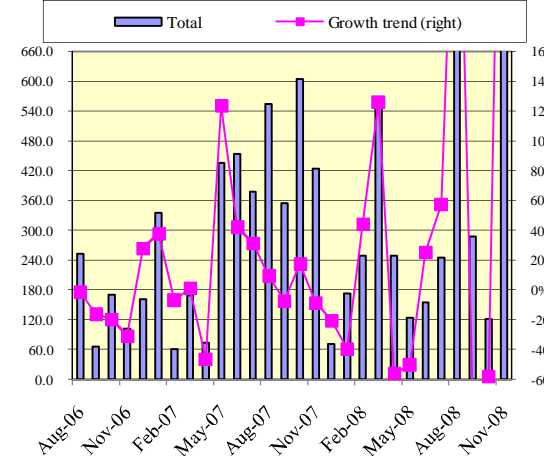
Source: MEF & Int.

Import of Gasoline, Steel, Cement ('000T)



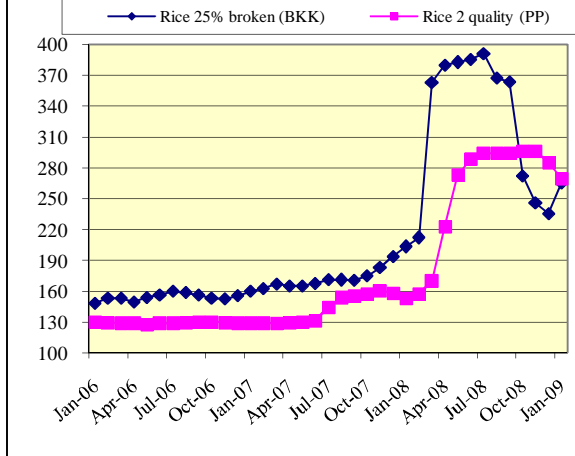
Source: Customs and Excise Dept.

Construction Approval in P-Penh (m2)



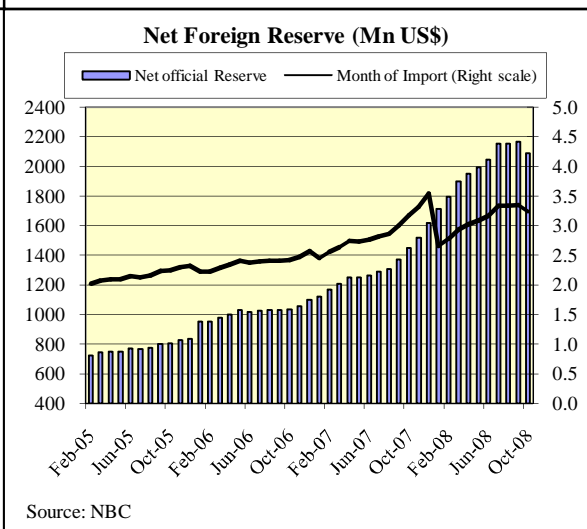
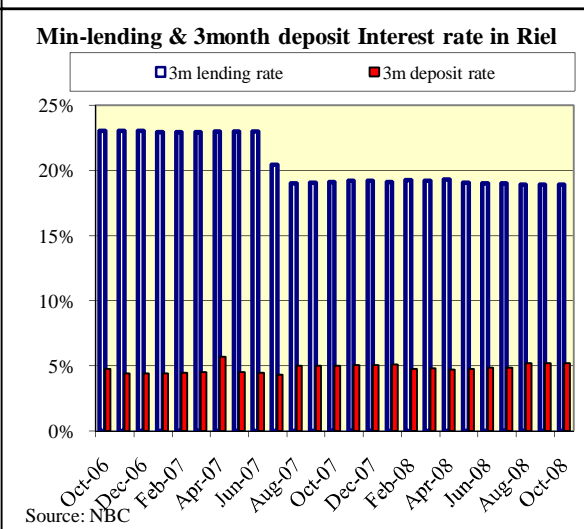
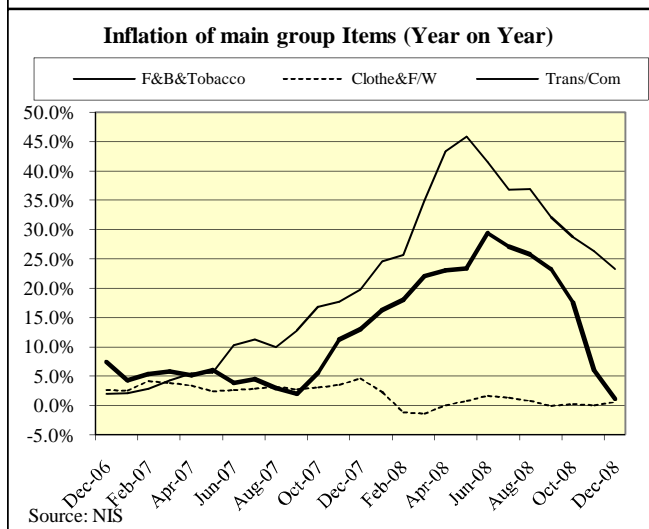
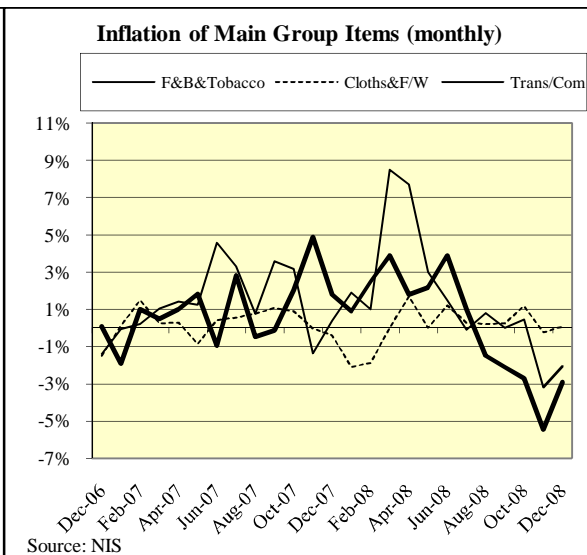
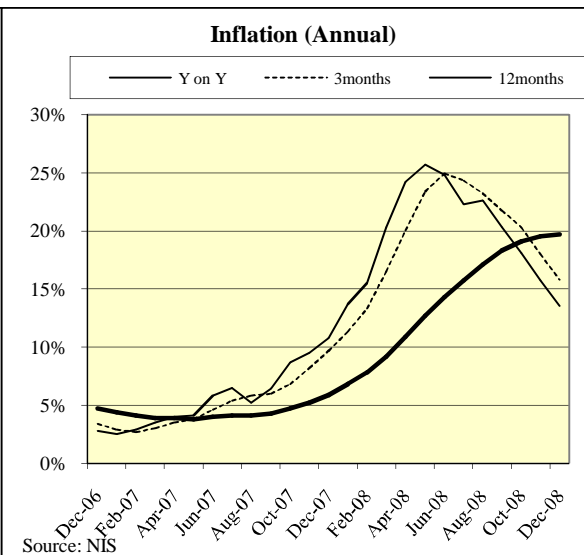
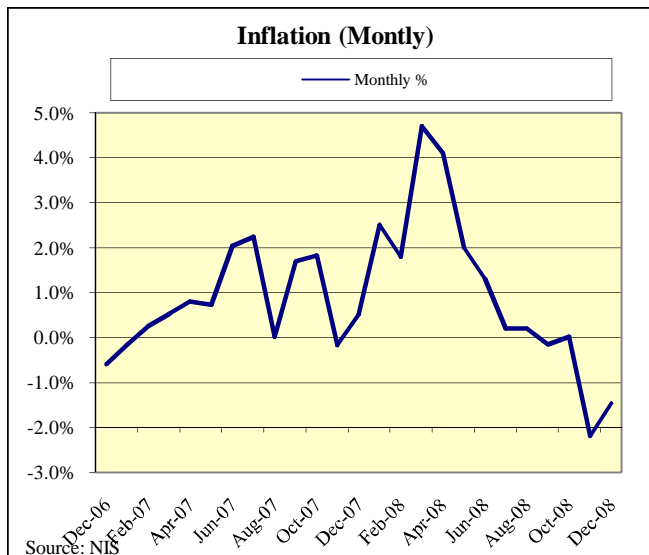
Source: Min. LMUC

Rice Prices in Bangkok and PP 2003 = 100

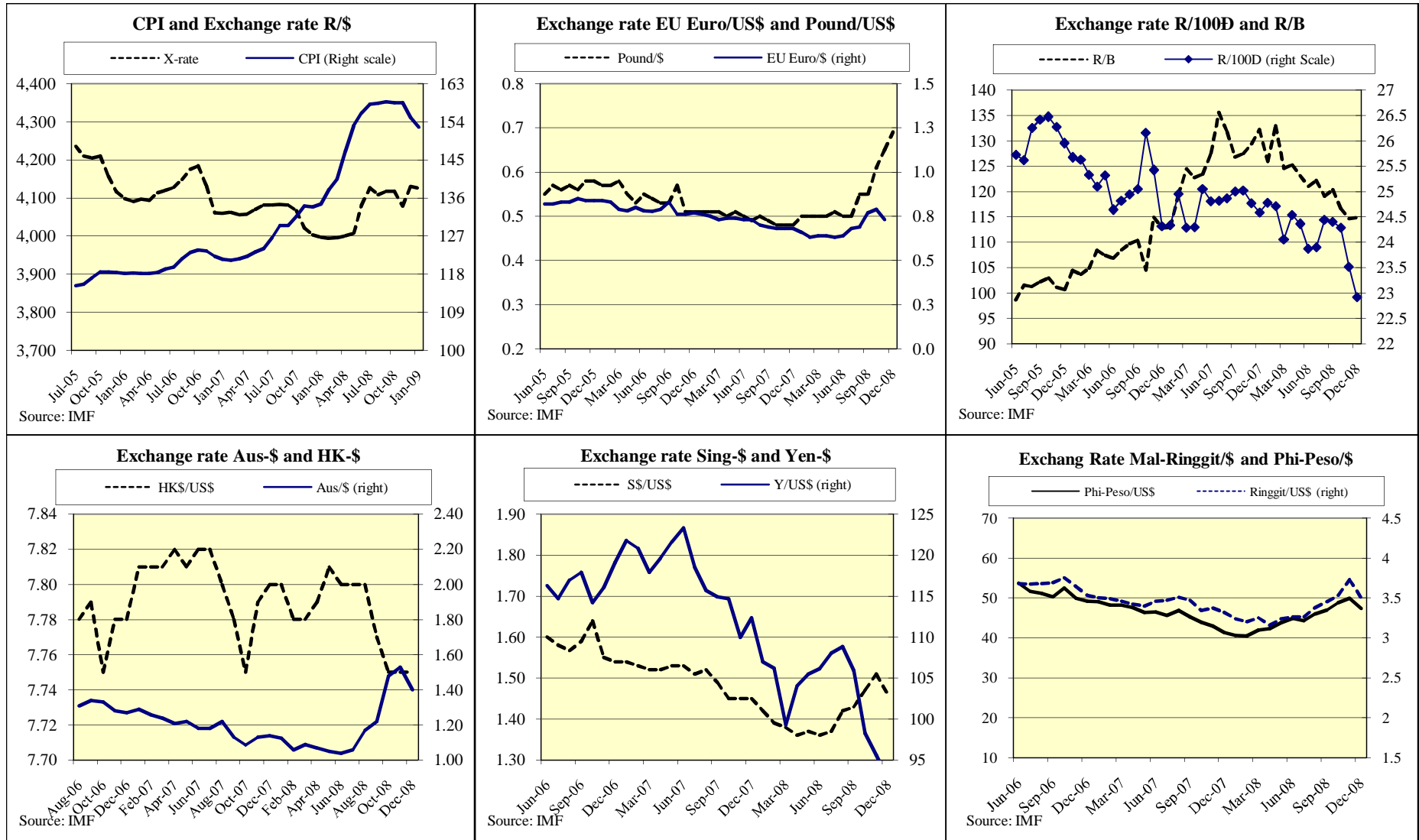


Source: MEF & Int.

Inflation, Interest Rate and Reserves

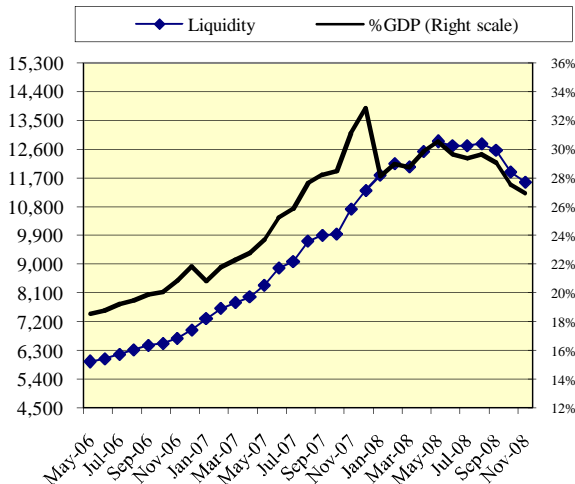


Exchange Rate

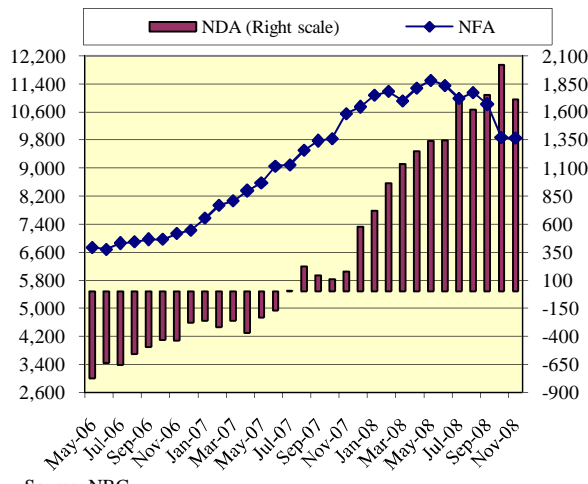


Money and Banking

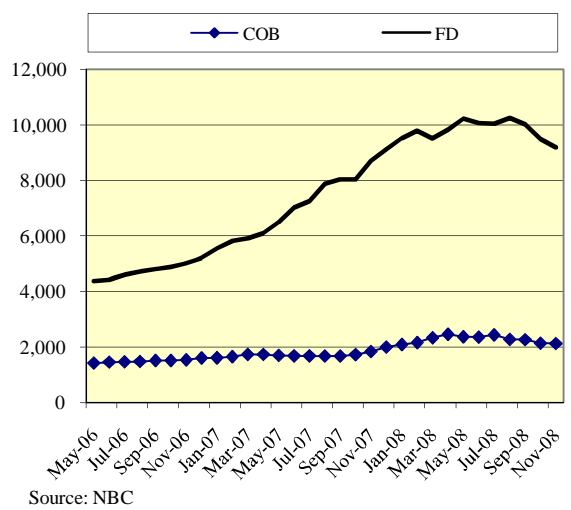
Liquidity in Bn-R and in % to GDP



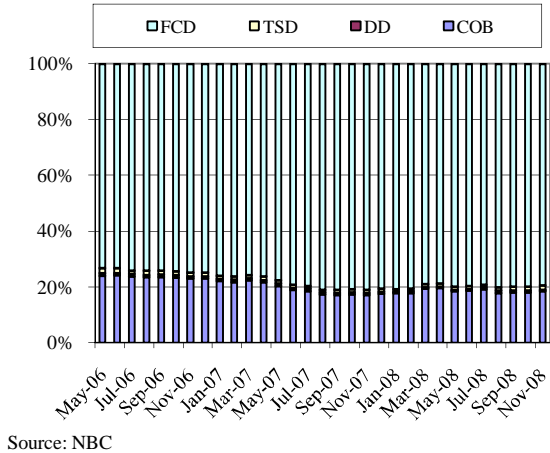
NFA and NDA (Bn-R)



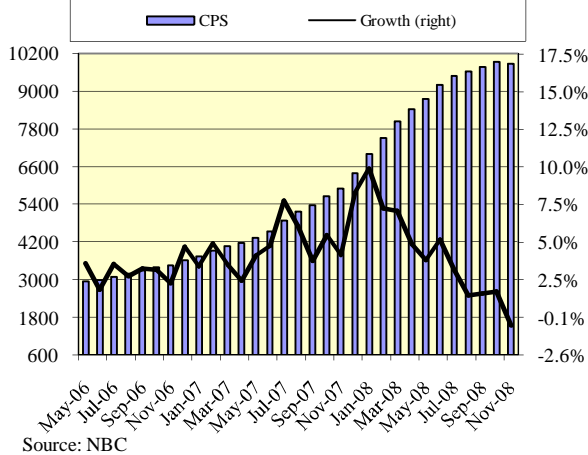
Currency outside bank, COB and foreign deposits, FD



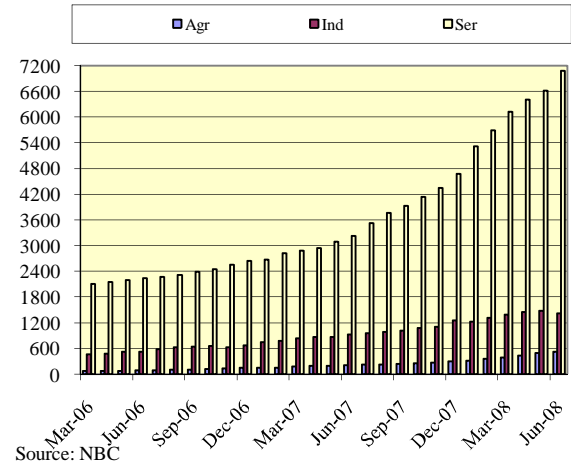
Liquidity structure, C-cy outside Bank, COB, Demand Depo, DD, Time&saving Depo, TSD, Foreign Cu-cy Depo, FCD



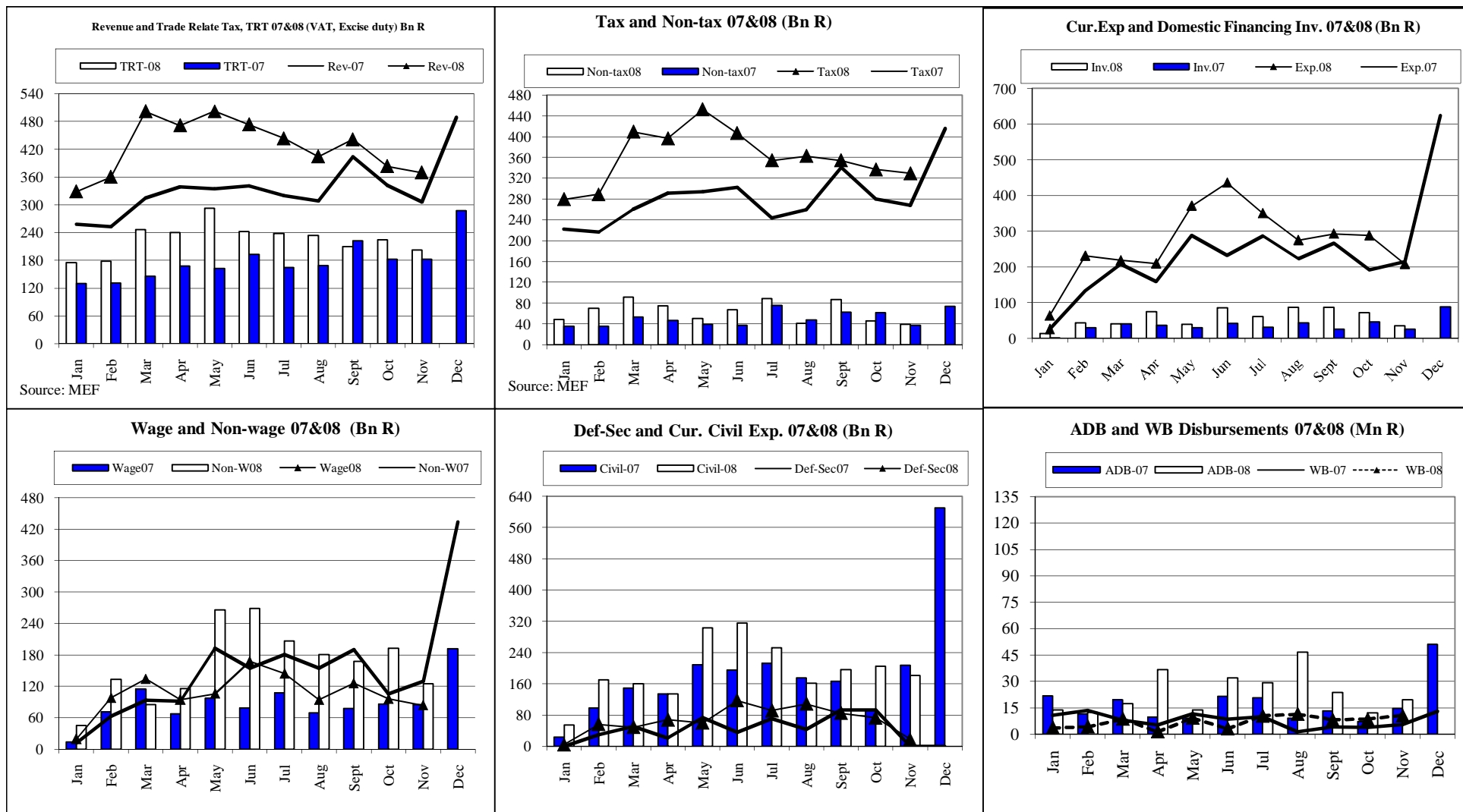
Credit to private sector, CPS (Stock) and growth



Credit to Private Sectors by Sector (Bn-R)

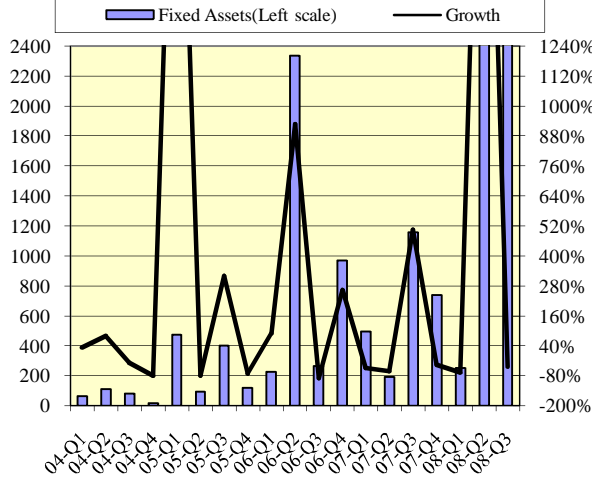


Revenue and Expenditure Comparison 2007-2008



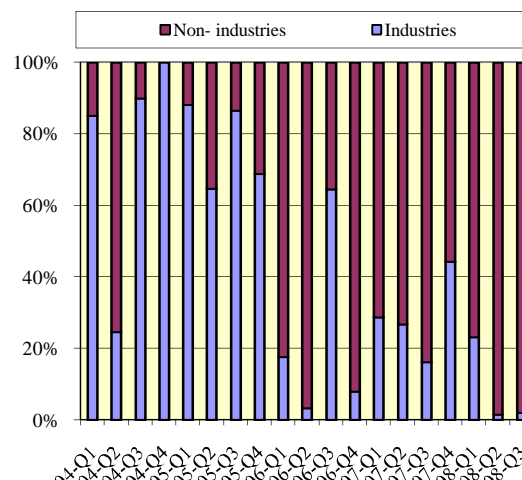
Investment and Employment

CDC Approval, Fixed Assets and Growth (Mn. \$)



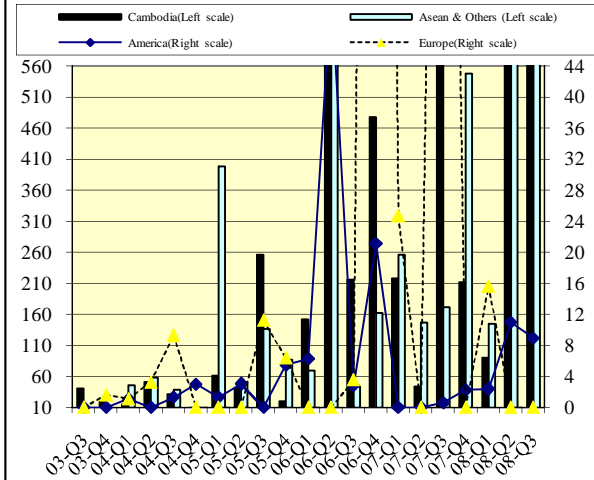
Source: CDC

CDC Approvals- Fixed Assets by Sectors (Mn. \$)



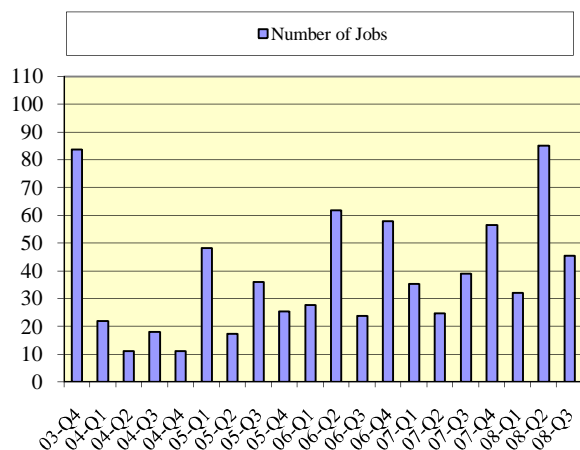
Source: CDC

CDC Approvals, Fixed assets by Sources (Mn. \$)



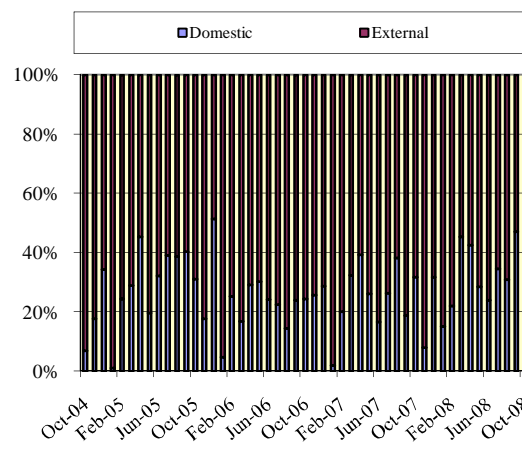
Source: CDC

Number of Jobs ('000 person)



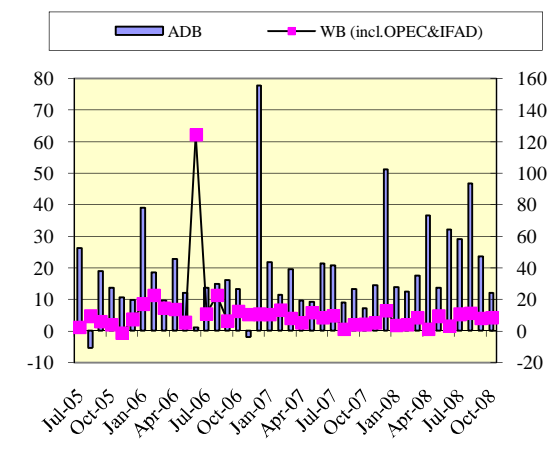
Source: CDC

Public Investment by Source of Finance (Bn.R)



Source: MEF

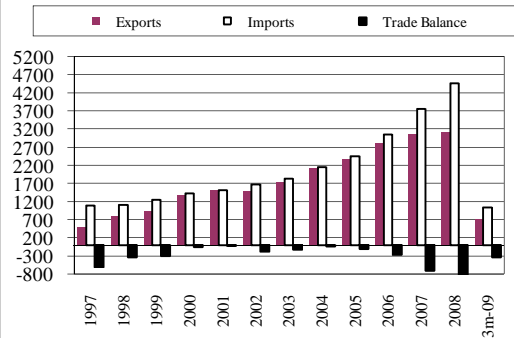
Net Loans Disbursement (Bn.R)



Source: MEF

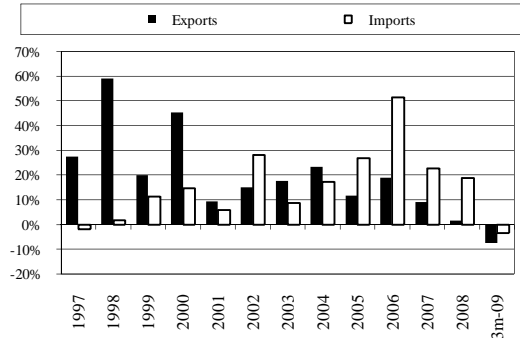
Trade of Cambodia

Import and Export (mil.US\$)



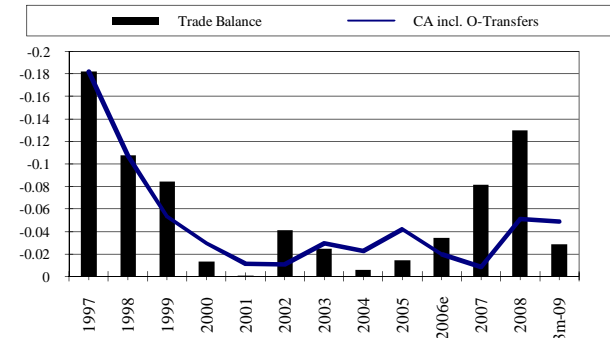
Source: Customs and Excise Department

Import and Export Growth



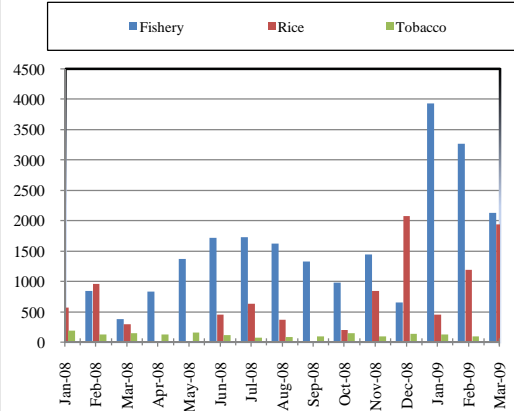
Source: Customs and Excise Department

Trade Balance and CA as % GDP



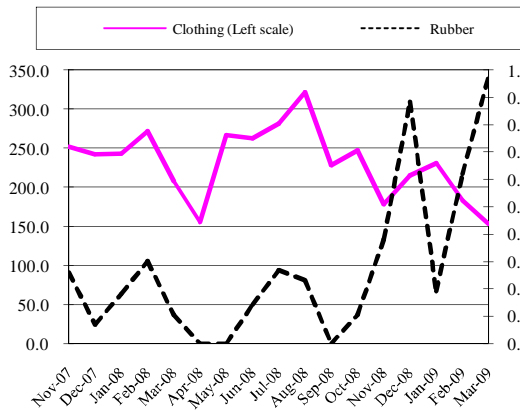
Source: National Bank of Cambodia, NBC, and Customs Dept.

Export by Commodity Group (in tonnes)



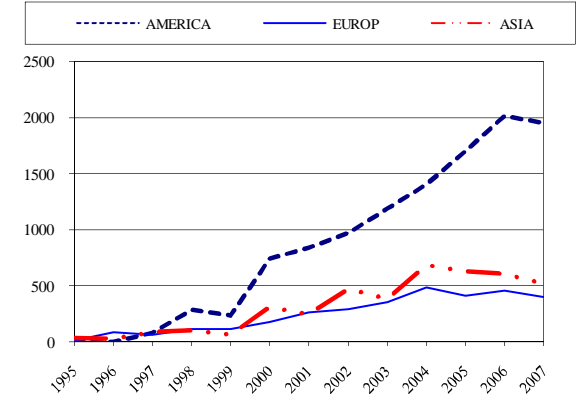
Source: Customs and Excise Department, MEF

Export Clothing and Rubber (mil.US\$)



Source: Customs and Excise Department, MEF

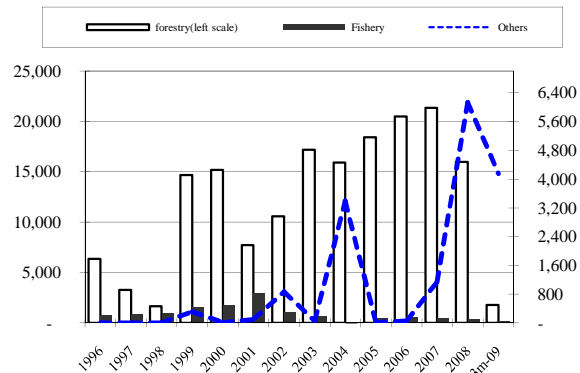
Export by Main Continents (mil.US\$)



Source: Customs and Excise Department, MEF
(including foreign currency exports)

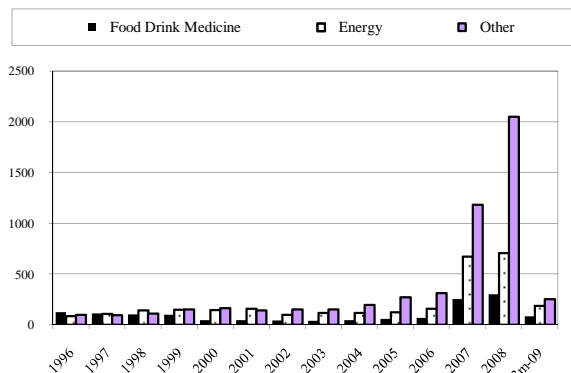
Trade of Cambodia

Export Tax by Group Items (mil. Riels)



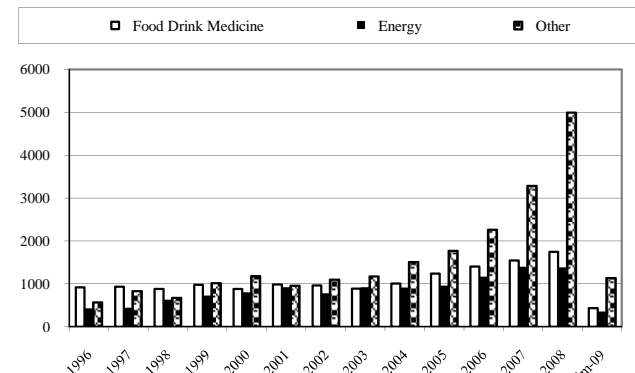
Source: Customs and Excise Dept, MEF

Import Tax by Group Items (mil.Riels)



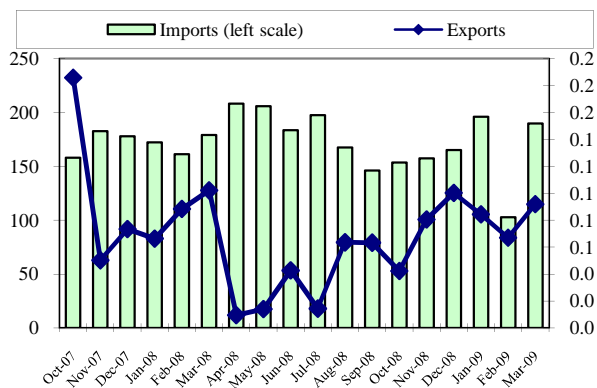
Source: Customs and Excise Dept, MEF

Import by Group Items (mil.Riels)



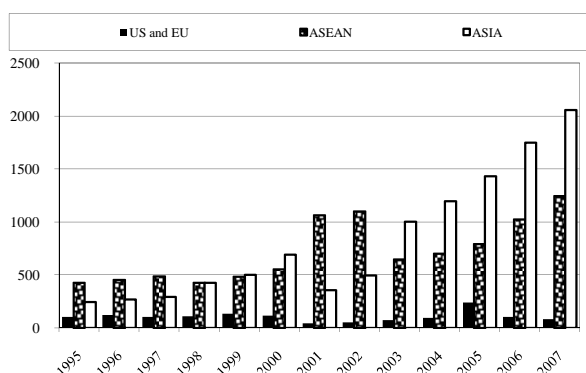
Source: Customs and Excise Dept, MEF

Tax Exemption (bil.Riels)



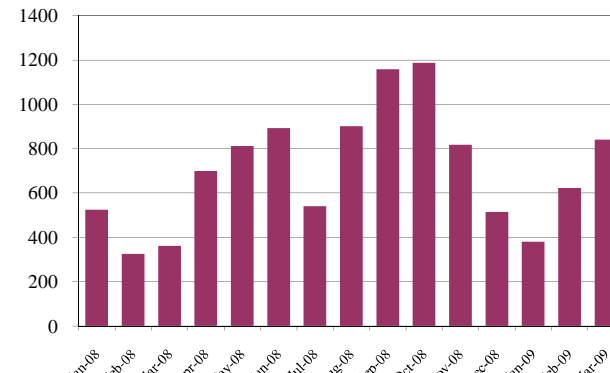
Source: Customs and Excise Dept, MEF

Import from Main Continents (mil US\$)



Source: Customs and Excise Dept, MEF

**Penalty (mil-Riels)
Total**



Source: Customs and Excise Dept, MEF