

## ទិន្នាការសេដ្ឋកិច្ច - សង្គម

### សេដ្ឋកិច្ចក្នុងស្រុក

- នៅខែ មិនា ឆ្នាំ ២០០៩ សន្ទស្សន៍ថ្លៃទំនិញប្រើប្រាស់និងសេវាកម្មនៅភ្នំពេញតាមគ្រាគោលថ្មី បានកើនឡើង ១,៣% ប្រៀបធៀបទៅនឹងខែ កុម្ភៈ កន្លងទៅ ដែលក្នុងនោះថ្លៃម្ហូបអាហារបានកើនឡើង ១,៩% ថ្លៃសំលៀកបំពាក់បានកើនឡើង ១,១% ថ្លៃដឹកជញ្ជូនបានកើនឡើង ១,៥% និងថ្លៃការសិក្សាអប់រំបានកើនឡើង ៣,៩% ។ ប៉ុន្តែមានសន្ទស្សន៍ថ្លៃខ្លះថយចុះដែរ ដូចជាថ្លៃឥន្ធនាគមន៍ថយចុះ ១,៦% ជាដើម ។ បើប្រៀបធៀបនឹងខែ មិនា ឆ្នាំ ២០០៨ (កំណើនប្រចាំឆ្នាំ) សន្ទស្សន៍ថ្លៃទំនិញប្រើប្រាស់បានថយចុះ ០,៧% ។

- នៅខែ មិនា ឆ្នាំ ២០០៩ ភ្ញៀវទេសចរមកដល់ប្រទេសកម្ពុជាមានចំនួន ២០២ ពាន់នាក់ ឬបានកើនឡើង ១% ធៀបទៅនឹងខែ កុម្ភៈ ឆ្នាំ ២០០៩ កន្លងទៅដែលមានចំនួន ២០១ ពាន់នាក់ ។ ចំនួនភ្ញៀវមកតាមច្រកផ្លូវគោកនិងផ្លូវទឹកបានកើនឡើង ១០,៣% ប៉ុន្តែតាមច្រកភ្នំពេញបានថយចុះ ៣,៣% តាមច្រកសៀមរាបបានថយចុះ ៤,៤% និងតាមច្រកព្រះវិហារបានថយចុះ ១៦,៤% ធៀបទៅនឹងខែមុន ។ ក្នុងរយៈពេល៣ខែដើមឆ្នាំ ២០០៩ ភ្ញៀវទេសចរមកដល់មានចំនួន ៦២២ ពាន់នាក់ គឺបានថយចុះ ៣,៤% បើធៀបទៅនឹងរយៈពេលដូចគ្នាឆ្នាំ ២០០៨ ។

- នៅខែ មិនា ឆ្នាំ ២០០៩ ការនាំចេញផលិតផលកាត់ដេរមានតំលៃ ១៥៣ លានដុល្លារ គឺបានថយចុះ ១៦,៥% ធៀបទៅនឹងខែ កុម្ភៈ ឆ្នាំ ២០០៩ ក្នុងនោះការនាំចេញទៅអាមេរិកមានតំលៃ ៩៨ លានដុល្លារ ឬបានថយចុះ ២០,៣% ការនាំចេញទៅអឺរ៉ុបមានតំលៃ ៣១ លានដុល្លារ ឬបានថយចុះ ៦,៦% និងការនាំចេញទៅប្រទេសផ្សេងទៀតមានតំលៃ ២០ លានដុល្លារ ឬបានថយចុះ ១៨,២% ធៀបទៅនឹងខែមុន ។ នៅក្នុងរយៈពេល៣ខែដើមឆ្នាំ ២០០៩ ការនាំចេញសំលៀកបំពាក់មានតំលៃ ៥៦៧ លានដុល្លារ គឺបានថយចុះ ២១,៥% ធៀបទៅនឹងរយៈពេលដូចគ្នាឆ្នាំ ២០០៨ ។

- នៅខែ កុម្ភៈ ឆ្នាំ ២០០៩ សំណើសាងសង់ដែលអនុញ្ញាតដោយសាលាក្រុងភ្នំពេញមានចំនួន ១៤៥ ពាន់ម<sup>២</sup> គឺបានថយចុះ ៦១,៤% ធៀបទៅនឹងខែ មករា ឆ្នាំ ២០០៩ ដែលមានចំនួន ៣៧៥ ពាន់ម<sup>២</sup> ។ សំណើលំនៅដ្ឋានបានថយចុះ ៧៥,៤% ប៉ុន្តែ សំណើសំណង់មិនមែនលំនៅដ្ឋាន ដូចជាឃ្លាំងផ្ទុកទំនិញ សំណង់ផ្នែកឧស្សាហកម្ម និងសំណង់សេវាកម្មផ្សេងៗទៀតបានកើនឡើង ៤២% ។ នៅក្នុងរយៈពេល២ខែដើមឆ្នាំ ២០០៩ សំណើសាងសង់សរុបមានចំនួន ៥២១ ពាន់ម<sup>២</sup> ឬបានកើនឡើង ២៣,៣% បើប្រៀបធៀបទៅនឹងរយៈពេលដូចគ្នាឆ្នាំ ២០០៨ ។ ទាក់ទងនឹងវិស័យសំណង់នេះបរិមាណនាំចូលដែក (គិតបញ្ចូលពន្ធបន្ទុករដ្ឋ) នៅ៣ខែដើមឆ្នាំ ២០០៩ បានកើនឡើង ៥,៨% បើប្រៀបធៀបទៅនឹងរយៈពេលដូចគ្នាឆ្នាំ ២០០៨ ។

- នៅត្រីមាសទីមួយឆ្នាំ ២០០៩ ការអនុម័តលើគម្រោងវិនិយោគឯកជនមានតំលៃ ៩២៨ លានដុល្លារ គិតជាទ្រព្យអកម្ម គឺបានកើនឡើង ២៦៦,៥% បើប្រៀបធៀបទៅនឹងរយៈពេលដូចគ្នាឆ្នាំ ២០០៨ ។ ក្នុងនោះមានការអនុម័តលើគម្រោង ចំនួន៣២៖ កាត់ដេរចំនួន ៦ និងផ្នែកឧស្សាហកម្មផ្សេងទៀតចំនួន ២៦ ដែលបានស្ថានភាពនឹងអាចបង្កើតការងារថ្មីបាន ចំនួន ២៤.៣០៣ នាក់ ។

- ចំពោះការអនុវត្តន៍ថវិកា នៅខែ កុម្ភៈ ឆ្នាំ ២០០៩ ចំណូលចរន្តអនុវត្តបាន ៣៥០ ពាន់លានរៀល គឺស្មើនឹង ៨១,៨% ធៀបទៅនឹងគម្រោងថវិកាប្រចាំខែ ។ ចំពោះចំណាយចរន្តនៅខែ កុម្ភៈ ឆ្នាំ ២០០៩ អនុវត្តបាន ៣៤៨ ពាន់លានរៀល គឺ ស្មើនឹង ៩៦,៤% ធៀបទៅនឹងគម្រោងថវិកាប្រចាំខែ ។ អតិរេកថវិកាក្នុងខែ កុម្ភៈ មានចំនួន ២ ពាន់លានរៀល ។ ជារួមក្នុងរយៈពេល២ខែដើមឆ្នាំ ២០០៩ ចំណូលចរន្តអនុវត្តបាន ៦៥៣ ពាន់លានរៀល គឺបានថយចុះ ៥% ធៀបទៅនឹង រយៈពេលដូចគ្នាឆ្នាំ ២០០៨ ចំណែកចំណាយចរន្តមានចំនួន ៤៤០ ពាន់លានរៀល គឺបានកើនឡើង ៤៩,៣% ធៀប ទៅនឹងរយៈពេលដូចគ្នាឆ្នាំ ២០០៨ ។

- នៅខែ កុម្ភៈ ឆ្នាំ ២០០៩ សាច់ប្រាក់ប្រើប្រាស់បានកើនឡើង ០,៣% ធៀបទៅនឹងខែ មករា ឆ្នាំ ២០០៩ ដែលក្នុងនោះ សាច់ប្រាក់រៀលចរន្តនៅលើទីផ្សារបានកើនឡើង ១,១% ឯប្រាក់បញ្ញើជារូបិយប័ណ្ណបរទេសបានថយចុះ ០,១% ចំណែកឯឥណទានផ្តល់ឱ្យផ្នែកឯកជនក៏បានថយចុះ ០,៥% ដែរ ។ បើប្រៀបធៀបទៅនឹងខែ កុម្ភៈ ឆ្នាំ ២០០៨ សាច់ប្រាក់ប្រើប្រាស់បានថយចុះ ០,៤% ដែលក្នុងនោះសាច់ប្រាក់បញ្ញើជារូបិយប័ណ្ណបរទេសបានថយចុះ ៣,៩% ប៉ុន្តែ សាច់ប្រាក់រៀលចរន្ត នៅលើទីផ្សារបានកើនឡើង ៩,៥% ។ ឥណទានផ្តល់អោយផ្នែកឯកជនបានកើនឡើង ៣១,៦%

**តំលៃទំនិញអន្តរជាតិ**

- នៅថ្ងៃទី ២៨ ខែ មេសា ឆ្នាំ ២០០៩ តំលៃប្រេងនៅលើទីផ្សារអន្តរជាតិ (Oil Brent) បានកើនឡើង ៦,២% ធៀបទៅនឹងខែ មិនា ឆ្នាំ ២០០៩ គឺពី ៤៦,៨ ដុល្លារ/បារ៉ែល ទៅ ៤៩,៧ ដុល្លារ/បារ៉ែល ។ នៅភ្នំពេញ នៅថ្ងៃទី ៣០ ខែ មេសា ឆ្នាំ ២០០៩ ប្រេងសាំងធម្មតាមានតំលៃ ៣.៣៥០ រៀល/លីត្រ (TOTAL92) គឺបានកើនឡើង ៦,៣% ធៀបទៅនឹងខែ មិនា ឆ្នាំ ២០០៩ ឬបានថយចុះ ៣៣% ធៀបទៅនឹងខែ មេសា ឆ្នាំ ២០០៨ ។

- នៅថ្ងៃទី ២៣ ខែ មេសា ឆ្នាំ ២០០៩ នៅបាងកក អង្ករនាំចេញ (ខ្ទេច២៥%) មានតំលៃ ៤៤០ ដុល្លារ/តោន គឺបាន ថយចុះ ៦,៧% ធៀបទៅនឹងខែ មិនា ឆ្នាំ ២០០៩ ។ រដ្ឋាភិបាលថែបានបញ្ចេញស្តុកស្រូវនាំចេញ ដោយមានការព្រួយ បារម្ភណ៍អំពីការធ្លាក់ចុះតម្លៃ នៅពេលដែលឥណ្ឌាចាប់ផ្តើមនាំអង្ករចេញ ។

\*\*\*\*\*

## និស្សាគការសេដ្ឋកិច្ច – សង្គម

### សេដ្ឋកិច្ចក្នុងស្រុក

- នៅខែ មករា ឆ្នាំ ២០០៩ ភ្ញៀវទេសចរមកដល់ប្រទេសកម្ពុជាមានចំនួន ២១៨ ពាន់នាក់ ឬបានថយចុះ ៤,៦% ធៀបទៅនឹងខែ ធ្នូ ឆ្នាំ ២០០៨ ក្នុងនោះទៅដែលមានចំនួន ២២៩ ពាន់នាក់ ។ ចំនួនភ្ញៀវមកតាមច្រកភ្នំពេញបានថយចុះ ៣,១% និងចំនួនភ្ញៀវមកតាមច្រកព្រះវិហារបានថយចុះ ៧១,៨% ប៉ុន្តែចំនួនភ្ញៀវមកតាមច្រកសៀមរាបបានកើនឡើង ១២,២% និងតាមច្រកផ្លូវគោកនិងផ្លូវទឹកបានកើនឡើង ១៧,៧% ធៀបទៅនឹងខែមុន ។ បើប្រៀបធៀបទៅនឹងខែ មករា ឆ្នាំ ២០០៨ ចំនួនភ្ញៀវទេសចរមកដល់បានថយចុះ ២,២% ។

- នៅខែ មករា ឆ្នាំ ២០០៩ ការនាំចេញផលិតផលកាត់ដេរមានតំលៃ ២៣០ លានដុល្លារ គឺបានកើនឡើង ៧,៣% ធៀបទៅនឹងខែ ធ្នូ ឆ្នាំ ២០០៨ ក្នុងនោះការនាំចេញទៅអាមេរិកមានតំលៃ ១៤៤ លានដុល្លារ ឬបានកើនឡើង ១៨,៥% ការនាំចេញទៅអឺរ៉ុបមានតំលៃ ៤៧ លានដុល្លារ ឬបានថយចុះ ១៧% និងការនាំចេញទៅប្រទេសផ្សេងទៀតមានតំលៃ ៣៧ លានដុល្លារ ឬបានកើនឡើង ៧,៣% ធៀបទៅនឹងខែមុន ។ បើប្រៀបធៀបទៅនឹងខែ មករា ឆ្នាំ ២០០៨ ការនាំចេញផលិតផលកាត់ដេរនេះបានថយចុះ ៥,១% ។ ជារួម នៅខែ មករា ឆ្នាំ ២០០៩ ការនាំចេញសរុបបានកើនឡើង ១០,៣% និងការនាំចូលសរុបបានកើនឡើង ១៣,៣% ធៀបទៅនឹងខែ ធ្នូ ឆ្នាំ ២០០៨ ។

- នៅខែ មករា ឆ្នាំ ២០០៩ សន្ទស្សន៍ថ្លៃទំនិញប្រើប្រាស់និងសេវាកម្មនៅភ្នំពេញបានថយចុះ ១,១៦% ធៀបទៅនឹងខែ ធ្នូ ឆ្នាំ ២០០៨ ។ ក្នុងនោះ សន្ទស្សន៍ថ្លៃម្ហូបអាហារនិង ផ្ទាំងកំដៅបានថយចុះ ២,០២% ដោយសារការចុះថ្លៃអង្ករ ៣,២៧% សាច់ជ្រូកបានចុះថ្លៃ ៦,៩៩% សាច់គោបានចុះថ្លៃ ១,៨៦% សាច់មាន់បានចុះថ្លៃ ២,៩៥% ត្រីស្រស់បានចុះថ្លៃ ៤,៧៤% ឯសន្ទស្សន៍ដឹកជញ្ជូននិងទូរគមនាគមន៍បានថយចុះ ២,១% ដោយសារការចុះថ្លៃប្រេងសាំង ១០,៦១% និង ប្រេងម៉ាស៊ូតបានចុះថ្លៃ ១០,៩៤% ។ គិតក្នុងរយៈពេល១២ខែ ពីខែ មករា ឆ្នាំ ២០០៨ ដល់ខែ មករា ឆ្នាំ ២០០៩ អតិផរណាមធ្យមប្រចាំឆ្នាំ (Year Average) មានទំហំ ១៩,២% និង អតិផរណាឆ្នាំលើឆ្នាំ (Year on Year) មានទំហំ ៩,៤% ។

- ចំពោះការអនុវត្តន៍ថវិកា នៅខែ មករា ឆ្នាំ ២០០៩ ចំណូលចរន្តអនុវត្តបាន ៣០៣,៧ ពាន់លានរៀល គឺបានថយចុះ ៧,៥% ធៀបទៅនឹងខែ មករា ឆ្នាំ ២០០៨ ។

- នៅខែ មករា ឆ្នាំ ២០០៩ សាច់ប្រាក់ប្រើប្រាស់បានកើនឡើង ១,៧% ធៀបទៅនឹងខែ ធ្នូ ឆ្នាំ ២០០៨ ដែលក្នុងនោះក្នុងនោះសាច់ប្រាក់រៀលចរន្តនៅលើទីផ្សារបានកើនឡើង ១,៨% និងប្រាក់បញ្ញើជាប្រភេទប័ណ្ណបរទេសបានកើនឡើង ១,៩% ហើយទន្ទឹមនឹងនោះឥណទានផ្តល់អោយផ្នែកឯកជនបានកើនឡើង ០,៥% ។ បើប្រៀបធៀបទៅនឹងខែ មករា ឆ្នាំ ២០០៨ សាច់ប្រាក់ប្រើប្រាស់បានកើនឡើង ២,៣% ដែលក្នុងនោះសាច់ប្រាក់រៀលចរន្តនៅលើទីផ្សារបានកើន

ឡើង ១២,២% ចំណែកប្រាក់បញ្ញើជារូបិយប័ណ្ណបរទេសបានថយចុះ ១% ។ ឥណទានផ្តល់អោយផ្នែកឯកជន បានកើនឡើង ៤១,៨% ។

**តំលៃទំនិញអន្តរជាតិ**

- នៅថ្ងៃទី ៣ ខែ មិនា ឆ្នាំ ២០០៩ តំលៃប្រេងនៅលើទីផ្សារអន្តរជាតិ (Oil Brent) បានថយចុះ ១,៧% ធៀបទៅនឹងខែ មករា ឆ្នាំ ២០០៩ គឺពី ៤៥,៨៦ ដុល្លារ/បារ៉ែល មក ៤៥,០៧ ដុល្លារ/បារ៉ែល ។ នៅភ្នំពេញ នៅថ្ងៃទី ៣ ខែ មិនា ឆ្នាំ ២០០៩ ប្រេងសាំងធម្មតាមានតំលៃ ៣.១៥០ រៀល/លីត្រ (TOTAL92) គឺបានកើនឡើង ១,៦% ធៀប ទៅនឹងខែ មករា ឆ្នាំ ២០០៩ ឬបានថយចុះ ៣៤,៤% ធៀបទៅនឹងខែ មិនា ឆ្នាំ ២០០៨ ។
- នៅថ្ងៃទី ៣ ខែ មិនា ឆ្នាំ ២០០៩ នៅបាងកក អង្ករនាំចេញ (ខ្ទេច២៥%) មានតំលៃ ៤៧៥ ដុល្លារ/តោន គឺបាន ស្ថិតនៅថេរធៀបទៅនឹងខែ កុម្ភៈ ឆ្នាំ ២០០៩ ។

\*\*\*\*\*

**ទិន្នការសេដ្ឋកិច្ច – សង្គម**

**សេដ្ឋកិច្ចក្នុងស្រុក**

- នៅខែ ធ្នូ ឆ្នាំ ២០០៨ ភ្ញៀវទេសចរមកដល់ប្រទេសកម្ពុជាមានចំនួន ២២៩ ពាន់នាក់ ឬបានកើនឡើង ១៩,៧% ធៀបទៅនឹងខែ វិច្ឆិកា កន្លងទៅដែលមានចំនួន ១៩១ ពាន់នាក់ ។ ចំនួនភ្ញៀវមកតាមច្រកភ្នំពេញបានកើនឡើង ៧,២% ចំនួនភ្ញៀវមកតាមច្រកសៀមរាបបានកើនឡើង ៦,៦% ចំនួនភ្ញៀវមកតាមច្រកព្រះវិហារបានកើនឡើង ១៥០,១% និង តាមច្រកផ្លូវគោកនិងផ្លូវទឹកបានកើនឡើង ៨,៣% ធៀបទៅនឹងខែមុន ។ នៅក្នុងឆ្នាំ ២០០៨ ភ្ញៀវទេសចរមកដល់ មានចំនួន ២.១២៥ ពាន់នាក់ គឺបានកើនឡើង ៥,៥% ធៀបទៅនឹងឆ្នាំ ២០០៧ ។
- នៅខែ ធ្នូ ឆ្នាំ ២០០៨ ការនាំចេញផលិតផលកាត់ដេរមានតំលៃ ២១៤ លានដុល្លារ គឺបានកើនឡើង ២០,៦% ធៀបទៅនឹងខែ វិច្ឆិកា ឆ្នាំ ២០០៨ ក្នុងនោះការនាំចេញទៅអាមេរិកមានតំលៃ ១២១ លានដុល្លារ ឬបានកើនឡើង ១៨,២% ការនាំចេញទៅអឺរ៉ុបមានតំលៃ ៥៧ លានដុល្លារ ឬបានកើនឡើង ២១% និងការនាំចេញទៅប្រទេសផ្សេង ទៀតមានតំលៃ ៣៥ លានដុល្លារ ឬបានកើនឡើង ២៦,៥% ។ នៅក្នុងឆ្នាំ ២០០៨ ការនាំចេញសំលៀកបំពាក់មានតំលៃ ២.៨៧៨ លានដុល្លារ គឺបានកើនឡើង ១,៤% ធៀបទៅនឹងឆ្នាំ ២០០៧ ។
- នៅខែ ធ្នូ ឆ្នាំ ២០០៨ សំណើសាងសង់ដែលអនុញ្ញាតដោយសាលាក្រុងភ្នំពេញមានចំនួន ៨១ ពាន់ម<sup>២</sup> គឺបានថយចុះ ៨៩% ធៀបទៅនឹងខែ វិច្ឆិកា ឆ្នាំ ២០០៨ ដែលមានចំនួន ៧២៦ ពាន់ម<sup>២</sup> ។ សំណើសំណង់មិនមែនលំនៅដ្ឋាន ដូចជា

ឃ្លាំងផ្ទុកទំនិញ សំណង់ផ្នែកឧស្សាហកម្ម និងសំណង់សេវាកម្មផ្សេងៗទៀតបានថយចុះ ៩៤,៣% និង សំណើលំនៅដ្ឋាន បានថយចុះ ៦៧,៥% ។ នៅក្នុងឆ្នាំ ២០០៨ សំណើសាងសង់នៅភ្នំពេញមានចំនួន ៤.០៩១ ពាន់ម ឬបានកើនឡើង ៤,៥% បើធៀបទៅឆ្នាំ ២០០៧ ។

- នៅខែ មករា ឆ្នាំ ២០០៩ សន្ទស្សន៍ថ្លៃទំនិញប្រើប្រាស់និងសេវាកម្មនៅភ្នំពេញបានថយចុះ ១,១៦% ធៀបទៅនឹងខែ ធ្នូ ឆ្នាំ ២០០៨ ។ ក្នុងនោះ សន្ទស្សន៍ថ្លៃម្ហូបអាហារនិង ថ្នាំជក់បានថយចុះ ២,០២% ដោយសារការចុះថ្លៃអង្ករ ៣,២៧% សាច់ជ្រូកបានចុះថ្លៃ ៦,៩៩% សាច់គោបានចុះថ្លៃ ១,៨៦% សាច់មាន់បានចុះថ្លៃ ២,៩៥% ត្រីស្រស់បានចុះថ្លៃ ៤,៧៤% ឯសន្ទស្សន៍ដឹកជញ្ជូននិងទូរគមនាគមន៍បានថយចុះ ២,១% ដោយសារការចុះថ្លៃប្រេងសាំង ១០,៦១% និង ប្រេង ម៉ាស៊ូតបានចុះថ្លៃ ១០,៩៤% ។ គិតក្នុងរយៈពេល១២ខែ ពីខែ មករា ឆ្នាំ ២០០៨ ដល់ខែ មករា ឆ្នាំ ២០០៩ អតិផរណា មធ្យមប្រចាំឆ្នាំ (Year Average) មានទំហំ ១៩,២% និង អតិផរណាឆ្នាំលើឆ្នាំ (Year on Year) មានទំហំ ៩,៤% ។ ចំណែកប្រាក់រៀលនៅលើទីផ្សារ នៅថ្ងៃទី ៥ ខែ កុម្ភៈ ឆ្នាំ ២០០៨ មានតម្លៃជាមធ្យម ៤.១៤០ រៀល/ដុល្លារ គឺបាន ចុះថ្លៃ ០,៦% ធៀបនឹងខែមុន ឬបានចុះថ្លៃ ៣,៧% ធៀបទៅនឹងរយៈពេលដូចគ្នាឆ្នាំ ២០០៨ ។

- នៅក្នុងឆ្នាំ ២០០៨ ការអនុម័តលើគំរោងវិនិយោគឯកជនមានតម្លៃ ១៤.៧១១ លានដុល្លារ គិតជាទ្រព្យអកម្ម ។ ក្នុងនោះមានការអនុម័តលើគំរោងចំនួន១១០: កាត់ដេរចំនួន ៤០ និងផ្នែកឧស្សាហកម្មផ្សេងៗទៀតចំនួន ៧០ ដែល បានស្ថានភាពអាចបង្កើតការងារថ្មីបានចំនួន ១៩៤.៧៧៨ នាក់ ។

- ចំពោះការអនុវត្តន៍ថវិកា នៅខែ វិច្ឆិកា ឆ្នាំ ២០០៨ ចំណូលចរន្តអនុវត្តបាន ៣៨៩ ពាន់លានរៀល គឺស្មើនឹង ១១៤% ធៀបទៅនឹងគំរោងថវិកាប្រចាំខែ ។ ចំពោះចំណាយចរន្តនៅខែ វិច្ឆិកា ឆ្នាំ ២០០៨ អនុវត្តបាន ២០៨ ពាន់លានរៀល គឺ ស្មើនឹង ៧៣% ធៀបទៅនឹងគំរោងថវិកាប្រចាំខែ ។ អតិរេកថវិកាចរន្តក្នុងខែ វិច្ឆិកា មានចំនួន ១៥៣ ពាន់លានរៀល ។ ជាមួយក្នុងរយៈពេល ១១ខែដើមឆ្នាំ ២០០៨ ចំណូលចរន្តអនុវត្តបាន ៤.៦៧៧ ពាន់លានរៀល គឺបានកើនឡើង ៣៣% ឯ ចំណាយចរន្តអនុវត្តបាន ២.៩៤៤ ពាន់លានរៀល គឺបានកើនឡើង ៣១,៨% ធៀបទៅនឹងរយៈពេលដូចគ្នាឆ្នាំ ២០០៧ ចំណែកឯអតិរេកថវិកាចរន្តសរុបមានចំនួន ១.៤១០ ពាន់លានរៀល ឬប្រមាណ ៣,៣% នៃ ផលស ។

- នៅខែ ធ្នូ ឆ្នាំ ២០០៨ សាច់ប្រាក់ប្រើប្រាស់បានកើនឡើង ៤,៨% ធៀបទៅនឹងរយៈពេលដូចគ្នាឆ្នាំកន្លងទៅ ក្នុងនោះសាច់ប្រាក់ប្រើប្រាស់ជារៀលចរន្តនៅលើទីផ្សារបានកើនឡើង ១៥,៣% និងសាច់ប្រាក់បញ្ញើជារូបិយប័ណ្ណ បរទេសបានកើនឡើង ១,៥% ។ ទន្ទឹមនឹងនោះឥណទានផ្តល់អោយផ្នែកឯកជនបានកើនឡើង ៥៥% ធៀបទៅនឹង រយៈពេលដូចគ្នាឆ្នាំ ២០០៧ ។ ទុនបំរុងសរុបនៅខែ ធ្នូ ឆ្នាំ ២០០៨ អាចធានាបានប្រមាណ ៣,៣ ខែ នៃការនាំចូល ទំនិញនិងសេវាកម្ម ។

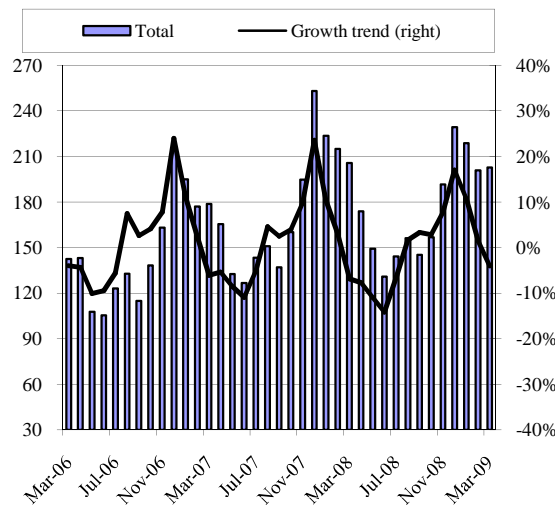
**តម្លៃទំនិញអន្តរជាតិ**

- នៅថ្ងៃទី ៥ ខែ កុម្ភៈ ឆ្នាំ ២០០៩ តំលៃប្រេងនៅលើទីផ្សារអន្តរជាតិ (Oil Brent) បានថយចុះ ២,២% ធៀបទៅនឹងខែ មករា ឆ្នាំ ២០០៨ គឺពី ៤៤,៨៦ ដុល្លារ/បារ៉ែល មក ៤៣,៨៧ ដុល្លារ/បារ៉ែល ។ នៅភ្នំពេញ នៅថ្ងៃទី ៥ ខែ កុម្ភៈ ឆ្នាំ ២០០៩ ប្រេងសាំងធម្មតាមានតំលៃ ៣.១០០ រៀល/លីត្រ (TOTAL92) គឺបានស្ថិតនៅថេរធៀបទៅនឹងខែ មករា ឆ្នាំ ២០០៩ ឬបានថយចុះ ៣១,១% ធៀបទៅនឹងខែ កុម្ភៈ ឆ្នាំ ២០០៨ ។
- នៅថ្ងៃទី ៤ ខែ កុម្ភៈ ឆ្នាំ ២០០៩ នៅបាងកក អង្គរនាំចេញ (ខ្ទេច២៥%) មានតំលៃ ៤៧៥ ដុល្លារ/តោន គឺបានកើនឡើង ២,៤% ធៀបទៅនឹងខែ មករា ឆ្នាំ ២០០៩ ។ **យោងតាមអេឡិចត្រូនិចព័ត៌មាននៅថ្ងៃទី ៣០ ខែ មករា ឆ្នាំ ២០០៨ ក្នុងកិច្ចប្រជុំនៅហូហ្គីនខាងមុខនេះ រដ្ឋាភិបាលថៃនឹងស្នើរទៅប្រទេសជាសមាជិកអាស៊ានទាំង ១០ និង ប្រទេសជាដៃគូពាណិជ្ជកម្មធំៗ ៣ អោយបង្កើតតំបន់ស្តុកបំរុងអង្គរទុកចំនួន ៣៥០.០០០ តោននៅប្រទេសខ្លួន ដើម្បីធានានូវសន្តិសុខស្បៀងដើម្បីបង្ការគ្រោះធម្មជាតិដែលអាចកើតមានឡើងជាយថាហេតុ ។** នៅវៀតណាម នៅថ្ងៃទី ៥ ខែ កុម្ភៈ ឆ្នាំ ២០០៩ អង្គរនាំចេញ (ខ្ទេច១៥%) មានតំលៃ ៣៨៥ ដុល្លារ/តោន គឺបានថយចុះ ២,៧% ធៀបទៅនឹងខែ មករា ឆ្នាំ ២០០៩ ។

\*\*\*\*\*

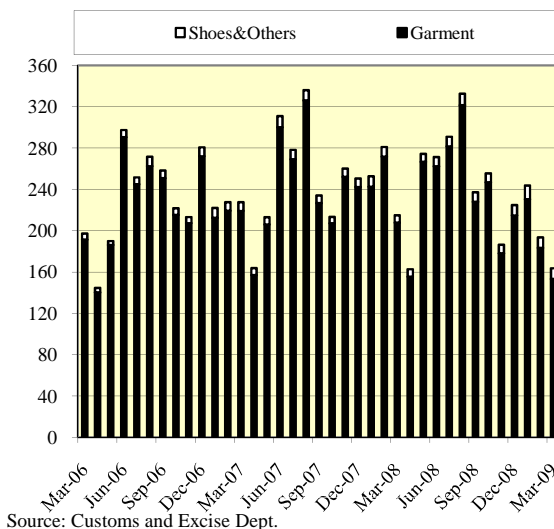
# Leading Indicators

**Tourist Arrivals ('000 persons)**



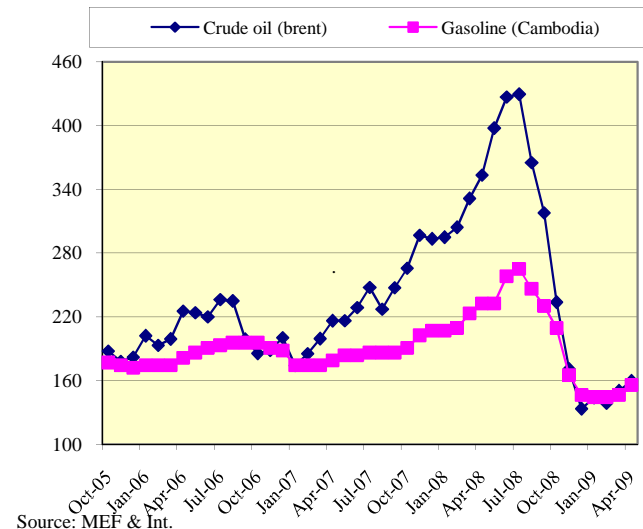
Source: Ministry of Tourism

**Total Textile Export (Mn-US\$)**



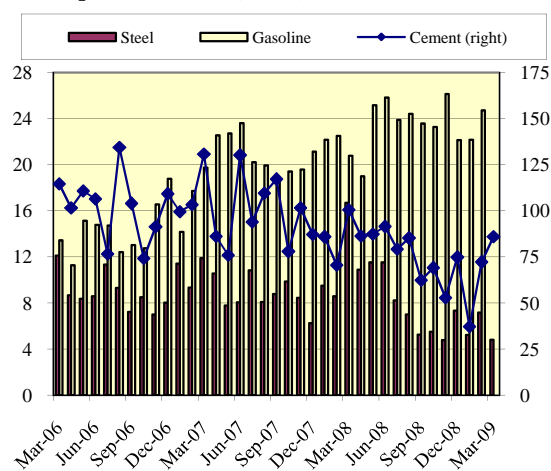
Source: Customs and Excise Dept.

**Crude oil and Gasoline Price, Jan 2003 = 100**



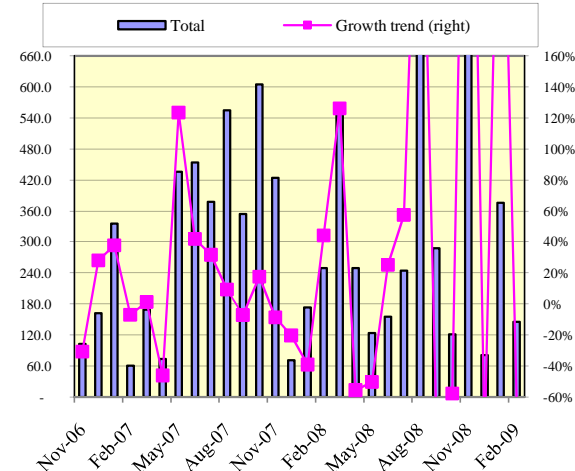
Source: MEF & Int.

**Import of Gasoline, Steel, Cement ('000T)**



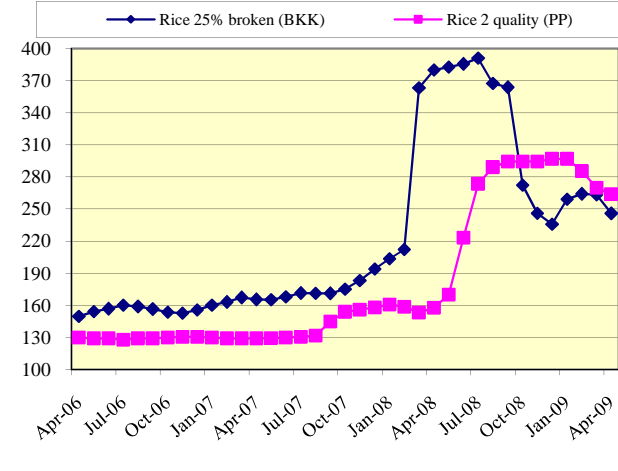
Source: Customs and Excise Dept.

**Construction Approval in P-Penh (m2)**



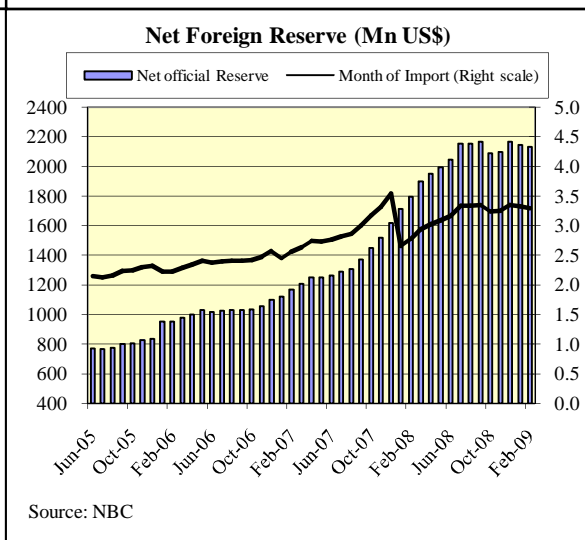
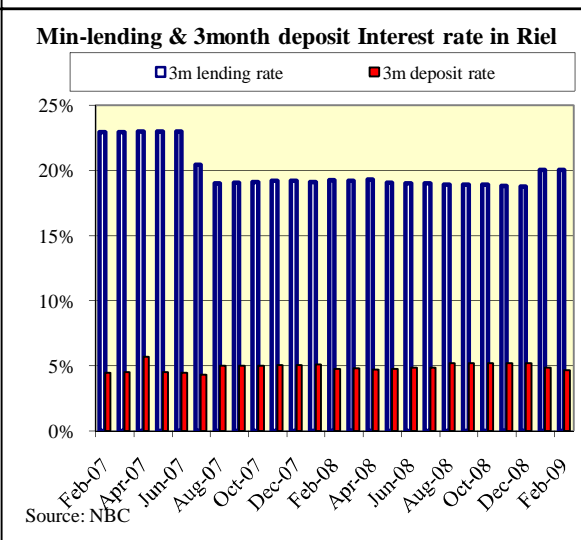
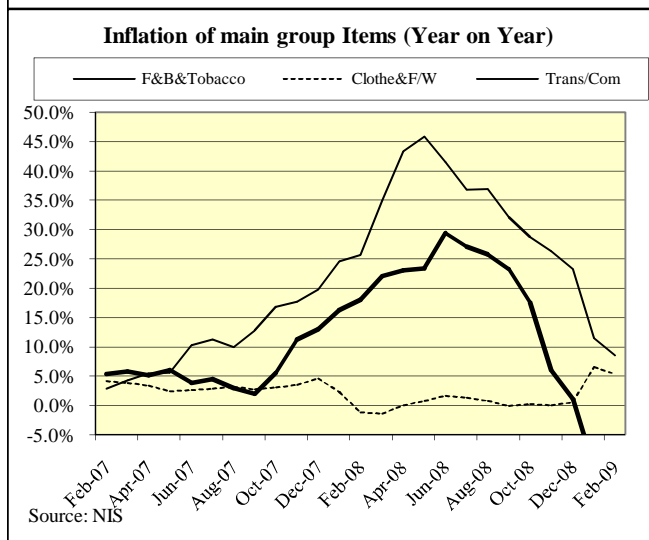
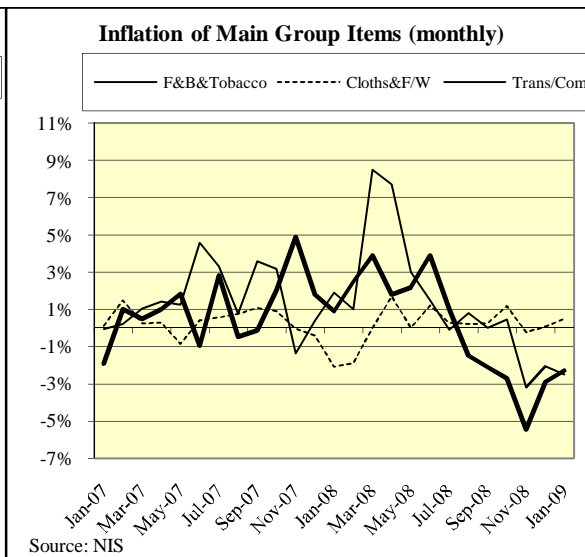
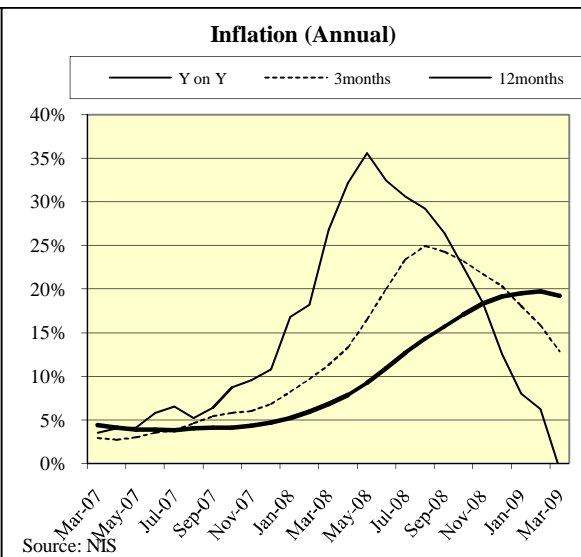
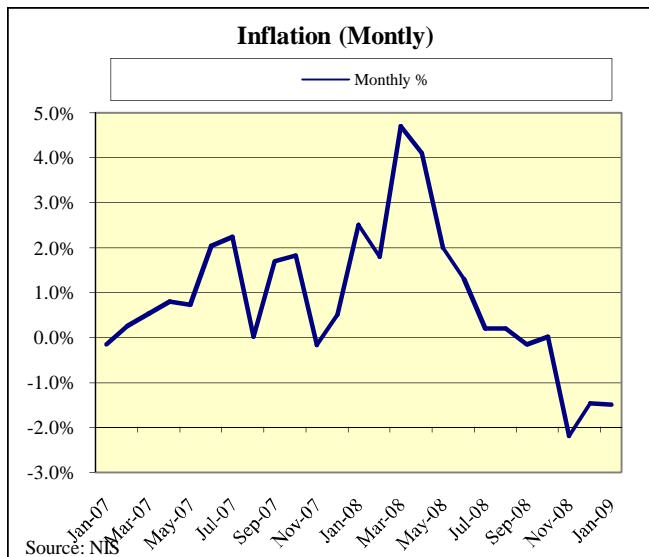
Source: Min. LMUC

**Rice Prices in Bangkok and PP 2003 = 100**



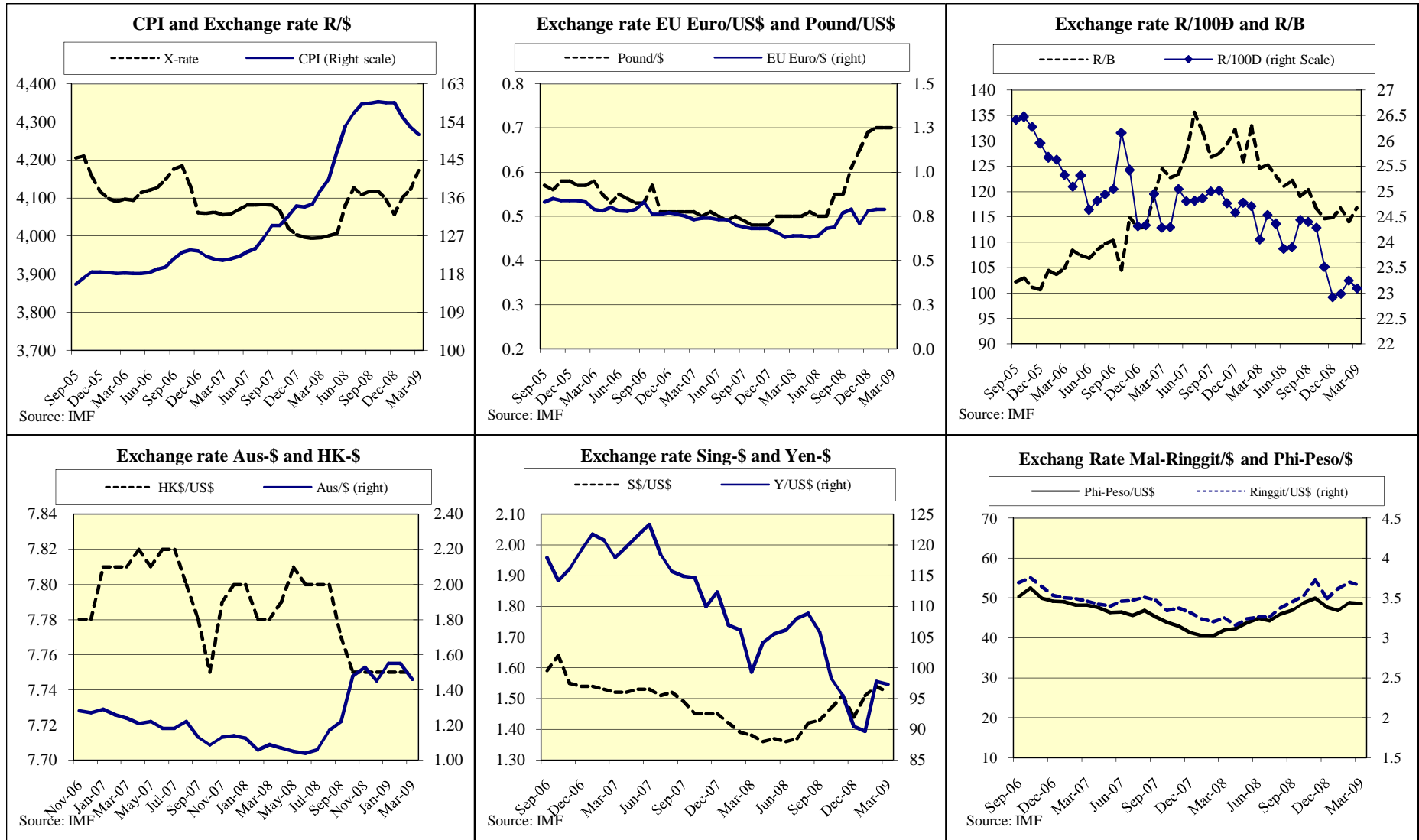
Source: MEF & Int.

# Inflation, Interest Rate and Reserves



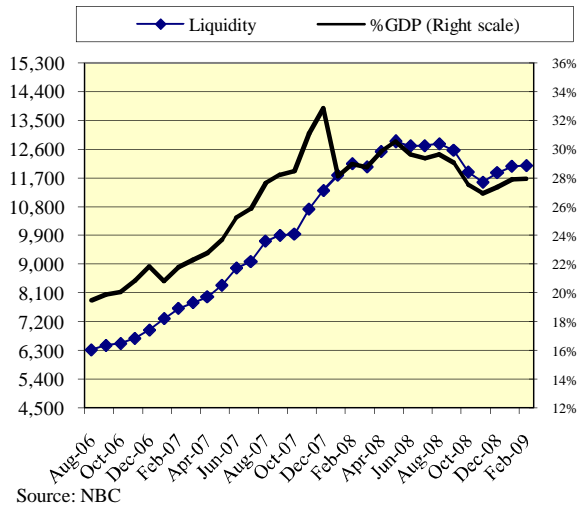


# Exchange Rate

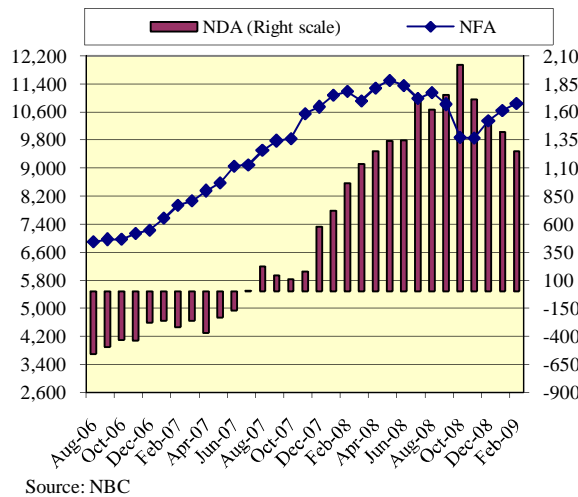


# Money and Banking

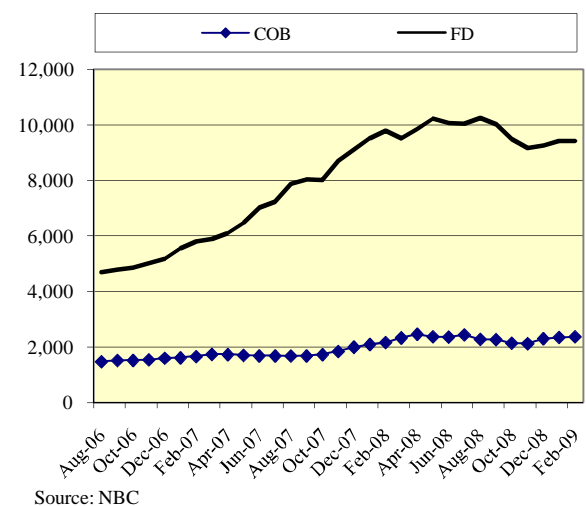
**Liquidity in Bn-R and in % to GDP**



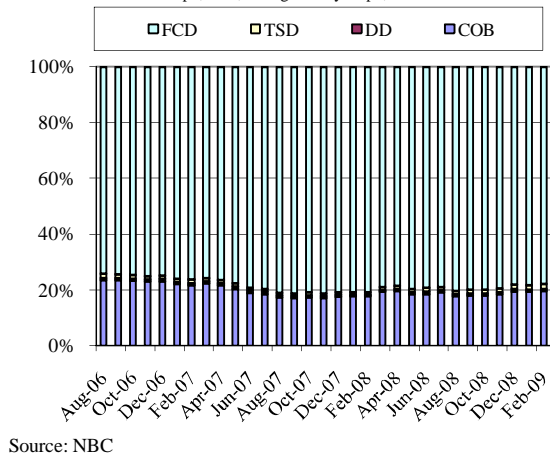
**NFA and NDA (Bn-R)**



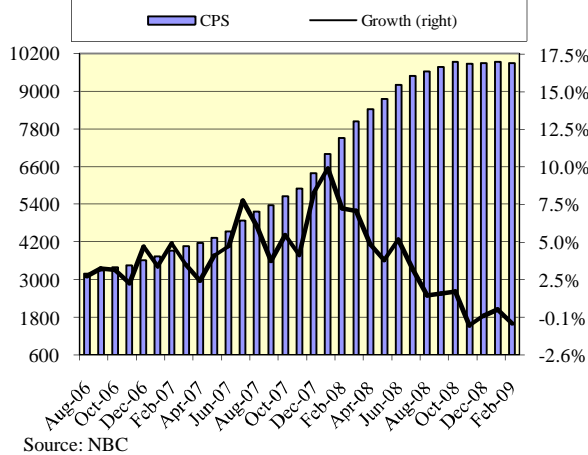
**Currency outside bank, COB and foreign deposits, FD**



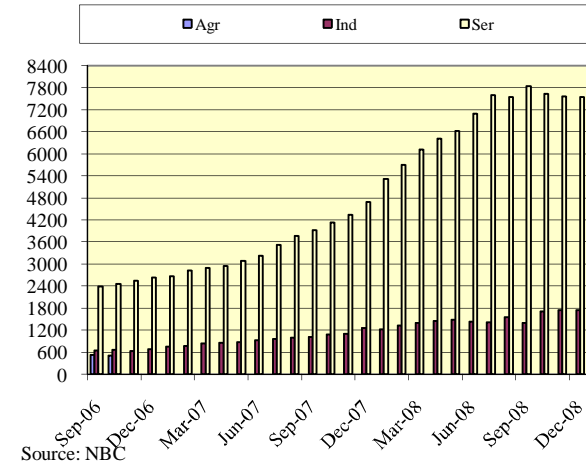
**Liquidity structure, C-cy outside Bank, COB, Demand Depo, DD, Time&saving Depo, TSD, Foreign Cu-cy Depo, FCD**



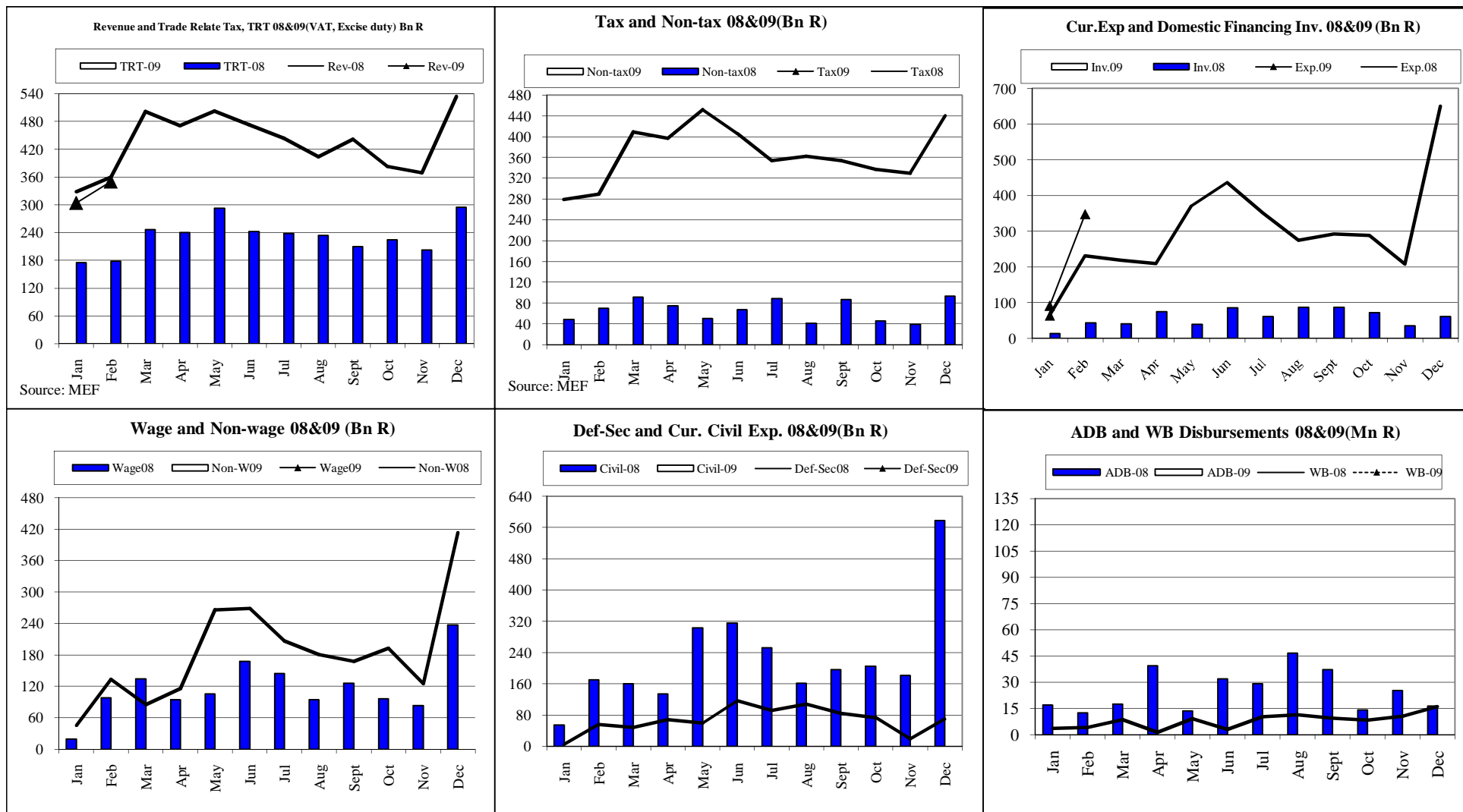
**Credit to private sector, CPS (Stock) and growth**



**Credit to Private Sectors by Sector (Bn-R)**

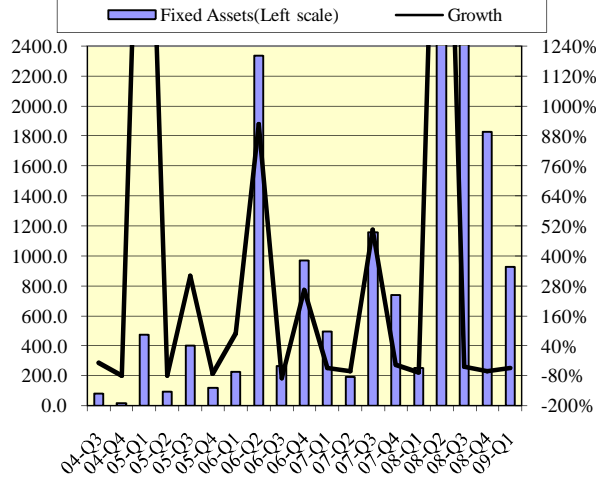


# Revenue and Expenditure Comparison 2008-2009



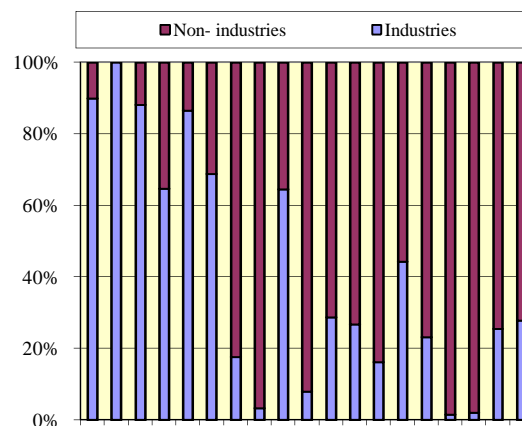
# Investment and Employment

**CDC Approval, Fixed Assets and Growth (Mn. \$)**



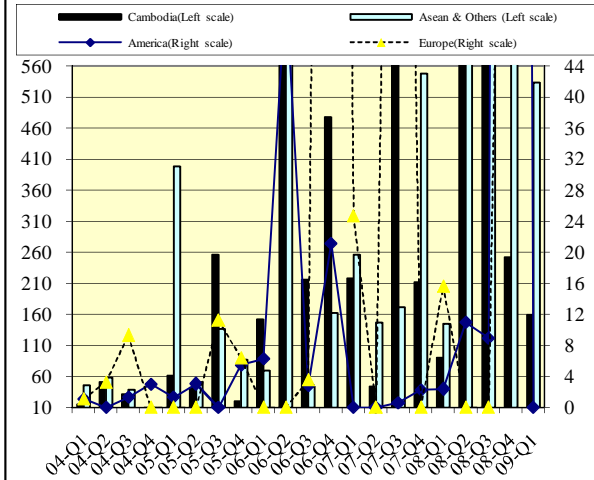
Source: CDC

**CDC Approvals- Fixed Assets by Sectors (Mn. \$)**



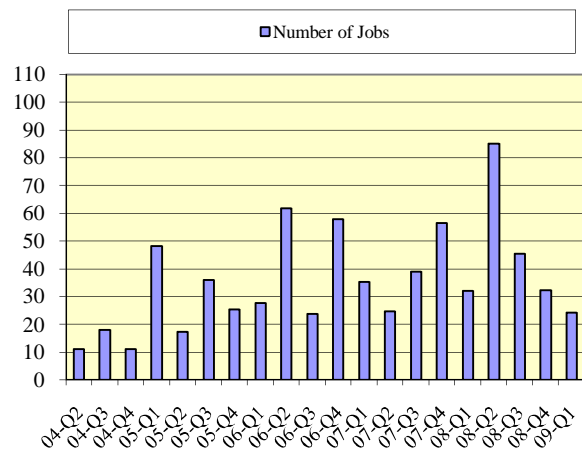
Source: CDC

**CDC Approvals, Fixed assets by Sources (Mn. \$)**



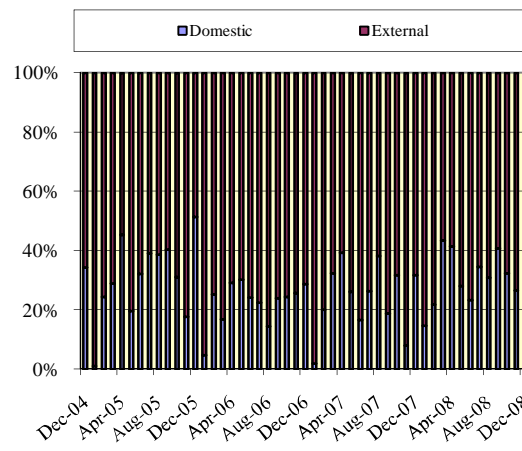
Source: CDC

**Number of Jobs ('000 person)**



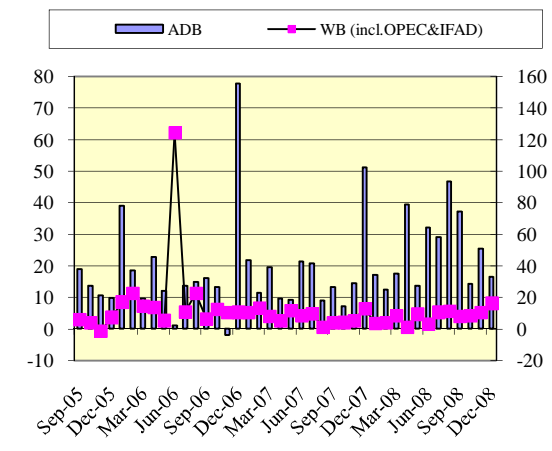
Source: CDC

**Public Investment by Source of Finance (Bn.R)**



Source: MEF

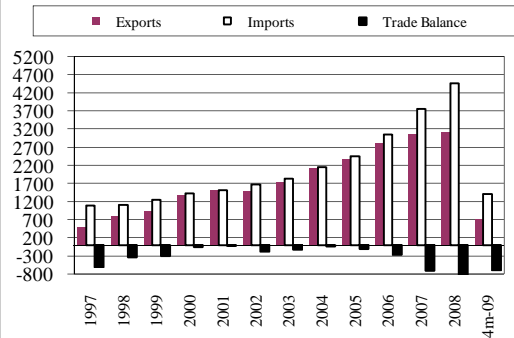
**Net Loans Disbursement (Bn.R)**



Source: MEF

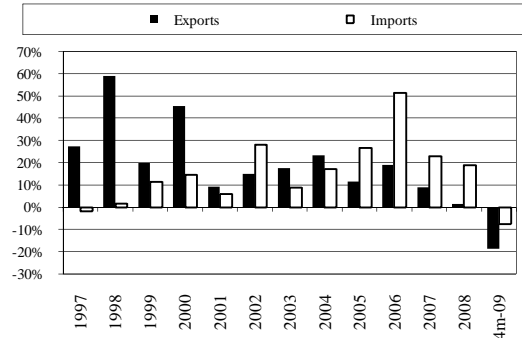
# Trade of Cambodia

**Import and Export (mil.US\$)**



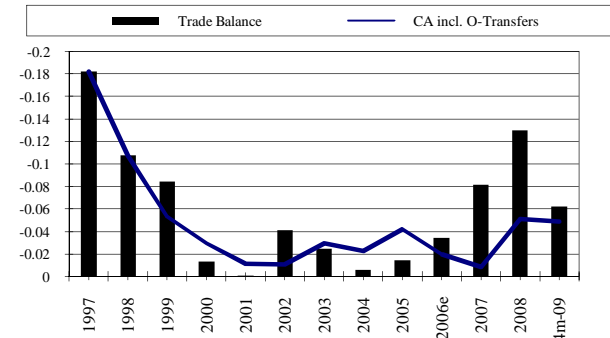
Source: Customs and Excise Department

**Import and Export Growth**



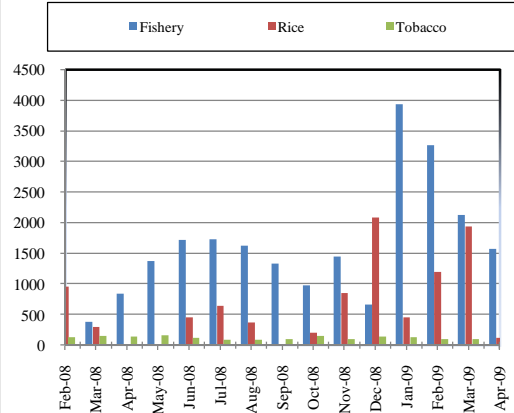
Source: Customs and Excise Department

**Trade Balance and CA as % GDP**



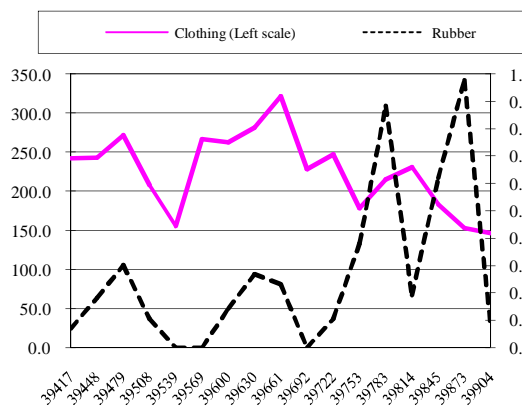
Source: National Bank of Cambodia, NBC, and Customs Dept.

**Export by Commodity Group ( in tonnes)**



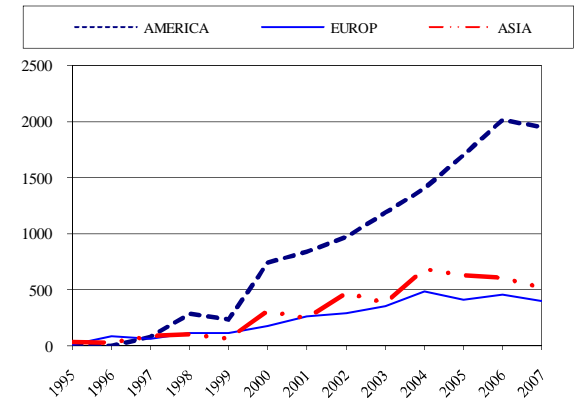
Source: Customs and Excise Department, MEF

**Export Clothing and Rubber (mil.US\$)**



Source: Customs and Excise Department, MEF

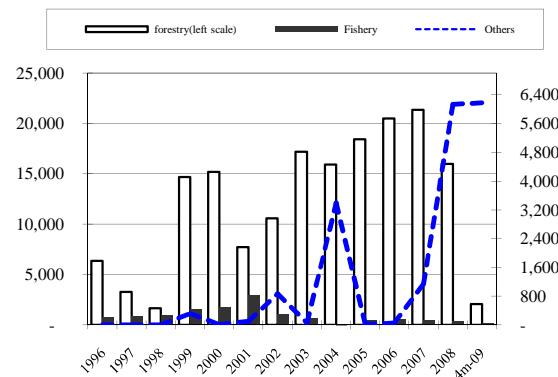
**Export by Main Continents (mil.US\$)**



Source: Customs and Excise Department, MEF  
(including foreign currency exports )

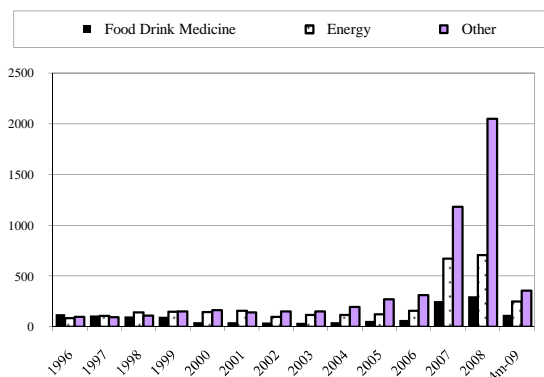
# Trade of Cambodia

**Export Tax by Group Items (mil. Riels)**



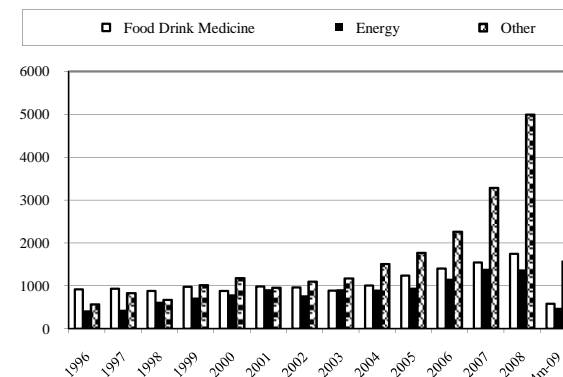
Source: Customs and Excise Dept, MEF

**Import Tax by Group Items (mil.Riels)**



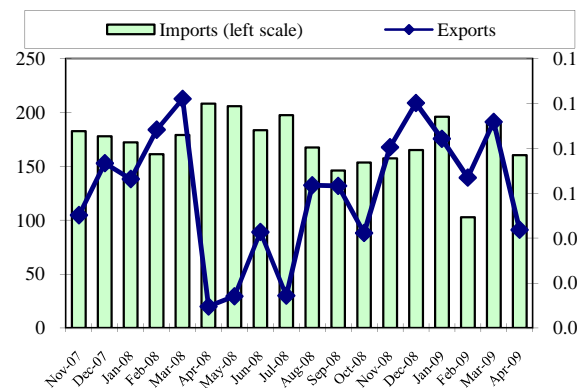
Source: Customs and Excise Dept, MEF

**Import by Group Items (mil.Riels)**



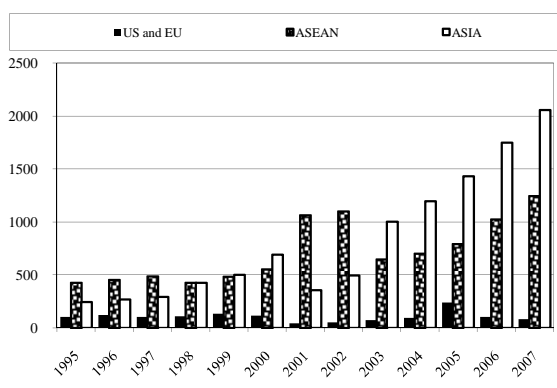
Source: Customs and Excise Dept, MEF

**Tax Exemption (bil.Riels)**



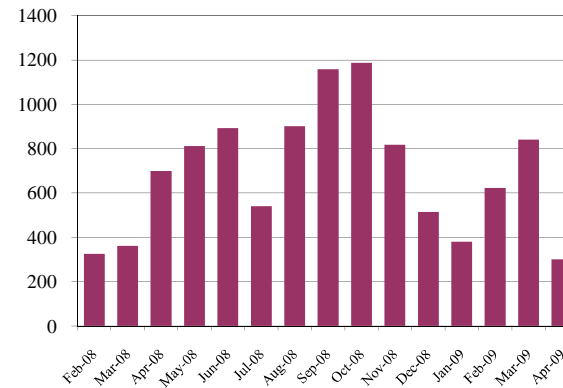
Source: Customs and Excise Dept, MEF

**Import from Main Continents (mil US\$)**



Source: Customs and Excise Dept, MEF

**Penalty (mil-Riels)  
Total**



Source: Customs and Excise Dept, MEF