

វិទ្យាសាស្ត្រសេដ្ឋកិច្ច - សង្គម

សេដ្ឋកិច្ចក្នុងប្រទេស

- នៅខែ តុលា ឆ្នាំ ២០១០ ភ្ញៀវទេសចរមកដល់ប្រទេសកម្ពុជាមានចំនួន ២០៥ ពាន់នាក់ ឬបានកើនឡើង ១៨,៧% ធៀបទៅនឹងខែ កញ្ញា ឆ្នាំ ២០១០ កន្លងទៅដែលមានចំនួន ១៧៣ ពាន់នាក់ ។ ក្នុងនោះ ចំនួនភ្ញៀវមកតាមច្រក សៀមរាបបានកើនឡើង ២៩,៣% ចំនួនភ្ញៀវមកតាមច្រកភ្នំពេញបានកើនឡើង ២១,២% និងចំនួនភ្ញៀវមកតាមច្រកផ្លូវ គោកផ្លូវទឹកបានកើនឡើង ១៣,៧% ប៉ុន្តែចំនួនភ្ញៀវមកតាមច្រកផ្សេងទៀតបានថយចុះ ៦,២% ធៀបទៅនឹងខែមុន ។ ក្នុងរយៈពេល១០ខែដើមឆ្នាំ ២០១០ ភ្ញៀវទេសចរមកដល់មានចំនួន ២.០០៨ ពាន់នាក់ គឺបានកើនឡើង ១៦% បើធៀប ទៅនឹងរយៈពេលដូចគ្នាឆ្នាំ ២០០៩ ។

-នៅខែ តុលា ឆ្នាំ ២០១០ សន្ទស្សន៍ថ្លៃទំនិញប្រើប្រាស់និងសេវាកម្មនៅភ្នំពេញបានកើនឡើង ១,៤% ធៀបទៅនឹងខែ កញ្ញា ឆ្នាំ ២០១០ កន្លងទៅ ។ ក្នុងនោះ សន្ទស្សន៍ម្ហូបអាហារបានកើនឡើង ២,១% ដោយសារការឡើងថ្លៃសាច់ជ្រូក ០,៧% សាច់គោស្រស់បានឡើងថ្លៃ ០,៥% ត្រីស្រស់បានឡើងថ្លៃ ១,៤% ត្រីសមុទ្របានឡើងថ្លៃ ៣,២% ផ្លែឈើស្រស់ បានឡើងថ្លៃ ១,៩% គ្រាប់រុក្ខជាតិស្ងួតដែលបរិភោគបានឡើងថ្លៃ ៨% បន្លែបានឡើងថ្លៃ ៦,១% ស្ករដំណាប់ ទឹកឃ្មុំ ស្ករក្នុងបានឡើងថ្លៃ ៤% ផលិតផលម្ហូបអាហារបានឡើងថ្លៃ ៩,៥% សន្ទស្សន៍ភេសជ្ជៈមានជាតិស្រវឹង និងថ្នាំជក់បាន កើនឡើង ០,៦% ដោយសារការឡើងថ្លៃស្រា ១,៦% សន្ទស្សន៍ផ្ទះសំបែង ទឹក អគ្គិសនី ឧស្ម័ន និងឥន្ធនៈដទៃទៀតបាន កើនឡើង ១,២% ដោយសារថ្លៃការថែរក្សា និងការជួសជុលជំរកស្នាក់នៅបានកើនឡើង ១,៥% អគ្គិសនី ហ្គាស និង ឥន្ធនៈផ្សេងៗបានកើនឡើង ១,៥% និងថ្លៃឧស្ម័នបានកើនឡើង ៥,៨% សន្ទស្សន៍ការដឹកជញ្ជូនបានកើនឡើង ០,៨% ដោយសារការឡើងថ្លៃកង់ ១,៥% ប្រេងឥន្ធនៈ និងខ្នាញ់បានឡើងថ្លៃ ២,៤% ប្រេងសាំងធម្មតាបានឡើងថ្លៃ ២,៤% និង ប្រេងម៉ាស៊ូតបានឡើងថ្លៃ ៣,២% និងសន្ទស្សន៍ទំនិញនិងសេវាកម្មផ្សេងៗបានកើនឡើង ២,៩% ដោយសារសំភារៈ ប្រើប្រាស់ផ្ទាល់ខ្លួនបានឡើងថ្លៃ ៤,៥% និងសេវាកម្មដទៃទៀតបានឡើងថ្លៃ ១,៨% និងសន្ទស្សន៍ថ្លៃភោជនីយដ្ឋានបាន កើនឡើង ០,៤% ។ ទន្ទឹមនឹងការកើនឡើងនេះ ក៏មានសន្ទស្សន៍មួយចំនួនថយចុះដែរ ដូចជាសន្ទស្សន៍សំលៀកបំពាក់ និង ស្បែកជើងបានថយចុះ ០,២% ដោយសារថ្លៃការសំអាត ការជួសជុល និងការជួលសំលៀកបំពាក់បានថយចុះ ១,៧% និង ថ្លៃស្បែកជើងបានថយចុះ ១,១% និងសន្ទស្សន៍ការកំសាន្តនិងវប្បធម៌បានថយចុះ ០,៤% ។ បើប្រៀបធៀបនឹងខែ តុលា ឆ្នាំ ២០០៩ (កំណើនប្រចាំឆ្នាំ-year on year) សន្ទស្សន៍ថ្លៃទំនិញប្រើប្រាស់បានកើនឡើង ៣,៧% ។

-នៅខែ តុលា ឆ្នាំ ២០១០ ការនាំចេញផលិតផលកាត់ដេរមានតំលៃ ៣០៦ លានដុល្លារ គឺបានកើនឡើង ១៦,២% ធៀប ទៅនឹងខែ កញ្ញា ឆ្នាំ ២០១០ ក្នុងនោះការនាំចេញទៅអឺរ៉ុបមានតំលៃ ៦៨ លានដុល្លារ ឬបានកើនឡើង ១៨,៤% ការ នាំចេញទៅប្រទេសផ្សេងទៀតមានតំលៃ ៣៦ លានដុល្លារ ឬបានកើនឡើង ២,៥% និងការនាំចេញទៅអាមេរិកមាន តំលៃ ១៩៦ លានដុល្លារ ឬបានកើនឡើង ១៨,៩% ធៀបទៅនឹងខែមុន ។ បើប្រៀបធៀបនឹងខែ តុលា ឆ្នាំ ២០០៩ ការ នាំចេញសំលៀកបំពាក់បានកើនឡើង ២៩,៨% ។ នៅក្នុងរយៈពេល១០ខែដើមឆ្នាំ ២០១០ ការនាំចេញសំលៀកបំពាក់ មានតំលៃ ២.៤៤៥ លានដុល្លារ គឺបានកើនឡើង ១៩,៩% ធៀបទៅនឹងរយៈពេលដូចគ្នាឆ្នាំ ២០០៩ ឬបានកើនឡើង ២៥% គិតជាបរិមាណ ។

-តាមប្រភពព័ត៌មានរៀបចំដៃនដី នគរូបនីយកម្ម និងសំណង់រាជធានីភ្នំពេញបង្ហាញថា នៅខែ តុលា ឆ្នាំ ២០១០ សំណើ សាងសង់ដែលអនុញ្ញាតដោយសាលាក្រុងភ្នំពេញមានចំនួន ៦៤ ពាន់ម^២ គឺបានកើនឡើង ៥២,៣% បើធៀបទៅនឹងខែ កញ្ញា ឆ្នាំ ២០១០ ដែលមានចំនួន ៤២ ពាន់ម^២ ។ ក្នុងនោះ សំណើលំនៅដ្ឋានបានកើនឡើង ៧៧,៣% និងសំណើសំណង់ មិនមែនលំនៅដ្ឋាន ដូចជាឃ្លាំងផ្ទុកទំនិញ សំណង់ផ្នែកឧស្សាហកម្ម និងសំណង់សេវាកម្មផ្សេងៗទៀតបានកើនឡើង

២៨.៣% ។ នៅក្នុងរយៈពេល១០ខែដើមឆ្នាំ ២០១០ សំណើសុំសាងសង់សរុបនៅភ្នំពេញមានចំនួន ១.១៨៣ ពាន់ម គឺបានកើនឡើង ៦,១% ធៀបទៅនឹងរយៈពេលដូចគ្នាឆ្នាំ ២០០៩ ។

-នៅត្រីមាសទី៣ ដើមឆ្នាំ ២០១០ ការអនុម័តលើគម្រោងវិនិយោគឯកជនមានតំលៃ ១.៤០២ លានដុល្លារ គិតជាទ្រព្យ អកម្ម គឺបានថយចុះ ១២,៩% បើប្រៀបធៀបទៅនឹងរយៈពេលដូចគ្នាឆ្នាំ ២០០៩ ។ ក្នុងនោះមានការអនុម័តលើ គម្រោងចំនួន៧០៖ កាត់ដេរចំនួន ២៧ និងផ្នែកឧស្សាហកម្មផ្សេងទៀតចំនួន ៤៣ ដែលបានស្នើសុំអាចបង្កើតការងារ ថ្មីបានចំនួន ៨៩.០៧៥ នាក់ ។

-ចំពោះការអនុវត្តន៍ថវិកា (រដ្ឋបាលកណ្តាល) នៅខែ តុលា ឆ្នាំ ២០១០ ចំណូលចរន្តអនុវត្តបាន ៤១១,៣ ពាន់លានរៀល គឺនៅខ្វះ ១,១% នៃច្បាប់ថវិកាប្រចាំឆ្នាំ ចំណែកចំណាយចរន្តអនុវត្តបាន ២៥៦,៨ ពាន់លានរៀល គឺនៅខ្វះ ៣,២% នៃច្បាប់ថវិកាប្រចាំឆ្នាំ ។ អតិរេកថវិកាចរន្តនៅខែ តុលា ឆ្នាំ ២០១០ មានចំនួន ១៥៨ ពាន់លានរៀល ។ ជាមួយក្នុង រយៈពេល១០ខែដើមឆ្នាំ ២០១០ ចំណូលចរន្តអនុវត្តបាន ៤.៥៧៩,៦ ពាន់លានរៀល គឺនៅខ្វះ ២,៩% នៃច្បាប់ថវិកា ប្រចាំឆ្នាំ ប៉ុន្តែបានកើនឡើង ១៦,២% ធៀបទៅនឹងរយៈពេលដូចគ្នាឆ្នាំ ២០០៩ ។ ចំណែកចំណាយចរន្តមានចំនួន ៣.៧៧៩,៣ ពាន់លានរៀល គឺនៅខ្វះ ៨,២% នៃច្បាប់ថវិកាប្រចាំឆ្នាំ និងបានកើនឡើង ៨% ធៀបទៅនឹងរយៈពេល ដូចគ្នាឆ្នាំ ២០០៩ ។

-នៅខែ តុលា ឆ្នាំ ២០១០ សាច់ប្រាក់ប្រើប្រាស់បានកើនឡើង ២,៥% ធៀបទៅនឹងខែកន្លងទៅ ។ ក្នុងនោះប្រាក់បញ្ញើ ជាប្រភេទប័ណ្ណបរទេសបានកើនឡើង ៣,៣% ប៉ុន្តែសាច់ប្រាក់រៀលចរន្តនៅលើទីផ្សារបានថយចុះ ០,៧% ។ ទន្ទឹមនឹង នោះ ឥណទានផ្តល់ឱ្យផ្នែកឯកជនពីធនាគារពាណិជ្ជបានកើនឡើង ២,១% ។ បើប្រៀបធៀបទៅនឹងខែ តុលា ឆ្នាំ ២០០៩ សាច់ប្រាក់ប្រើប្រាស់បានកើនឡើង ២៥,៧% ដែលក្នុងនោះសាច់ប្រាក់បញ្ញើជាប្រភេទប័ណ្ណបរទេសបានកើនឡើង ៣០,៦% និងសាច់ប្រាក់រៀលចរន្តនៅលើទីផ្សារបានកើនឡើង ៥,៥% ។ ចំណែកឥណទានផ្តល់ឱ្យផ្នែកឯកជនពីធនាគារពាណិជ្ជ បានកើនឡើង ២៤,៨% ។

តំលៃទំនិញអន្តរជាតិ

- នៅថ្ងៃទី ០៧ ខែ ធ្នូ ឆ្នាំ ២០១០ តំលៃប្រេងនៅលើទីផ្សារអន្តរជាតិ (Oil Brent) បានកើនឡើង ៤% ធៀបទៅ នឹងខែ វិច្ឆិកា ឆ្នាំ ២០១០ គឺពី ៨៧,៣៨ ដុល្លារ/បារ៉ែល ទៅ ៩០,៨៦ ដុល្លារ/បារ៉ែល ។ ការកើនឡើងនៃតម្លៃប្រេងនេះ គឺបណ្តាលមកពីការធ្លាក់ចុះនៃប្រាក់ដុល្លារអាមេរិក និងតម្រូវការប្រើប្រាស់ប្រេងកើនឡើងនៅរដូវរងារ ។ នៅភ្នំពេញ នៅថ្ងៃទី ០៨ ខែ ធ្នូ ឆ្នាំ ២០១០ ប្រេងសាំងធម្មតាមានតំលៃ ៤.៥៥០ រៀល/លីត្រ (TOTAL) គឺបានថយចុះ ១,១% ធៀបទៅ នឹងខែកន្លងទៅ ប៉ុន្តែបានកើនឡើង ១៣,៨% ធៀបទៅនឹងខែ ធ្នូ ឆ្នាំ ២០០៩ ។

-នៅថ្ងៃទី ០១ ខែ ធ្នូ ឆ្នាំ ២០១០ នៅបាងកក អង្ករនាំចេញ (ខ្មែរ២៥%) មានតំលៃ ៤៨៥ ដុល្លារ/តោន គឺបានកើន ឡើង ១,៦% ធៀបទៅនឹងខែ វិច្ឆិកា ឆ្នាំ ២០១០ ដែលមានតំលៃ ៤៧៧ ដុល្លារ/តោន ។ កំណើនតម្លៃអង្ករនេះ គឺដោយ សារមានការខូចខាតផលស្រូវដែលបណ្តាលមកពីទឹកជំនន់ និងតម្រូវការអង្ករនាំចេញកើនឡើង ។ ចំណែកនៅឯរៀតណាម នៅថ្ងៃទី ០៧ ខែ ធ្នូ ឆ្នាំ ២០១០ តំលៃអង្ករនាំចេញ (ខ្មែរ២៥%) មានតំលៃ ៤៨០ ដុល្លារ/តោន គឺបានកើនឡើង ១០,៣% ធៀបទៅនឹងខែ វិច្ឆិកា ឆ្នាំ ២០១០ ។ ប្រការនេះដោយសារទិន្នផលស្រូវរដូវប្រាំងបានថយចុះ មកពីមានភាព រាំងស្ងួតនៅទូទាំងប្រទេស និងតម្រូវការអង្ករនាំចេញកើនឡើង ។

-នៅខែ វិច្ឆិកា ឆ្នាំ ២០១០ កៅស៊ូនៅលើទីផ្សារសិង្ហបុរីមានតម្លៃ ៤.៣០៦ ដុល្លារ/តោន គឺបានកើនឡើង ៩,៧% ធៀប ទៅនឹងខែកន្លងទៅ ។

ទិន្នន័យសេដ្ឋកិច្ច - សង្គម

សេដ្ឋកិច្ចក្នុងស្រុក

- នៅខែ កញ្ញា ឆ្នាំ ២០១០ ភ្ញៀវទេសចរមកដល់ប្រទេសកម្ពុជាមានចំនួន ១៧៣ ពាន់នាក់ ឬបានថយចុះ -១៦,២% ធៀបទៅនឹងខែ សីហា ឆ្នាំ ២០១០ កន្លងទៅដែលមានចំនួន ២០៦ ពាន់នាក់ ។ ក្នុងនោះ ចំនួនភ្ញៀវមកតាមច្រក សៀមរាបបានថយចុះ -២២,២% ចំនួនភ្ញៀវមកតាមច្រកភ្នំពេញបានថយចុះ -១២,៨% និងចំនួនភ្ញៀវមកតាមច្រកផ្លូវ គោក ផ្លូវទឹក និងតាមច្រកផ្សេងទៀតបានថយចុះ -៧,៦% ធៀបទៅនឹងខែមុន ។ ក្នុងរយៈពេល៩ខែដើមឆ្នាំ ២០១០ ភ្ញៀវទេសចរមកដល់មានចំនួន ១.៨០៣ ពាន់នាក់ គឺបានកើនឡើង ១៤,៦% បើធៀបទៅនឹងរយៈពេលដូចគ្នាឆ្នាំ ២០០៩ ។

-នៅខែ កញ្ញា ឆ្នាំ ២០១០ សន្ទស្សន៍ថ្លៃទំនិញប្រើប្រាស់និងសេវាកម្មនៅភ្នំពេញបានកើនឡើង ០,៧% ធៀបទៅនឹងខែ សីហា ឆ្នាំ ២០១០ កន្លងទៅ ។ ក្នុងនោះ សន្ទស្សន៍ម្ហូបអាហារបានកើនឡើង ១,១% ដោយសារការឡើងថ្លៃសាច់ជ្រូក ០,៧% សាច់មាន់ស្រស់និងសាច់គោស្រស់បានកើនឡើង ០,៦% ត្រីទឹកសាបនិងត្រីសមុទ្របានកើនឡើង ២% ផ្លែឈើ ស្រស់បានឡើងថ្លៃ ១,៤% បន្លែបានកើនឡើង ១,៧% ផលិតផលម្ហូបអាហារបានកើនឡើង ៤% សន្ទស្សន៍សំលៀកបំពាក់ និងស្បែកជើងបានកើនឡើង ០,៩% សន្ទស្សន៍គ្រឿងសង្ហារឹម សំភារៈប្រើប្រាស់គ្រួសារ និងការថែទាំផ្ទះជាប្រចាំបានកើន ឡើង ០,៤% សន្ទស្សន៍ថ្លៃសុខាភិបាលបានកើនឡើង ០,៦% សន្ទស្សន៍ការដឹកជញ្ជូនបានកើនឡើង ០,៧% ដោយសារ ប្រេងសាំងបានឡើងថ្លៃ ១,៤% និងប្រេងម៉ាស៊ូតបានឡើងថ្លៃ ៣,៧% សន្ទស្សន៍តម្លៃធាតុមន្ទបានកើនឡើង ៥,៧% និង សន្ទស្សន៍ការកំសាន្តនិងវប្បធម៌បានកើនឡើង ០,៨% សន្ទស្សន៍ថ្លៃភោជនីយដ្ឋានបានកើនឡើង ១,៩% និងសន្ទស្សន៍ទំនិញ និងសេវាកម្មផ្សេងៗបានកើនឡើង ០,៩% ។ ទន្ទឹមនឹងការកើនឡើងនេះ ក៏មានសន្ទស្សន៍មួយចំនួនថយចុះដែរ ដូចជា សន្ទស្សន៍ភេសជ្ជៈមានជាតិស្រវឹង និងថ្នាំជក់បានថយចុះ -០,៧% និងសន្ទស្សន៍ផ្ទះសំបែង ទឹក អគ្គិសនី ឧស្ម័ន និងឥន្ធនៈ ដទៃទៀតបានថយចុះ -១,១% ។ បើប្រៀបធៀបនឹងខែ កញ្ញា ឆ្នាំ ២០០៩ (កំណើនប្រចាំឆ្នាំ-year on year) សន្ទស្សន៍ ថ្លៃទំនិញប្រើប្រាស់បានកើនឡើង ១,៩% ។

-នៅខែ កញ្ញា ឆ្នាំ ២០១០ ការនាំចេញផលិតផលកាត់ដេរមានតំលៃ ២៦៤ លានដុល្លារ គឺបានថយចុះ -៧,២% ធៀប ទៅនឹងខែ សីហា ឆ្នាំ ២០១០ ក្នុងនោះការនាំចេញទៅអឺរ៉ុបមានតំលៃ ៥៧ លានដុល្លារ ឬបានថយចុះ -១៩,១% និងការ នាំចេញទៅប្រទេសផ្សេងទៀតមានតំលៃ ៣៥ លានដុល្លារ ឬបានថយចុះ -១៨,១% ប៉ុន្តែការនាំចេញទៅអាមេរិកមាន តំលៃ ១៦៤ លានដុល្លារ ឬបានកើនឡើង ០,៩% ធៀបទៅនឹងខែមុន ។ បើប្រៀបធៀបនឹងខែ កញ្ញា ឆ្នាំ ២០០៩ ការ នាំចេញសំលៀកបំពាក់បានកើនឡើង ៣៩,៤% ។ នៅក្នុងរយៈពេល៩ខែដើមឆ្នាំ ២០១០ ការនាំចេញសំលៀកបំពាក់ មានតំលៃ ២.១៣៨ លានដុល្លារ គឺបានកើនឡើង ១៨,៦% ធៀបទៅនឹងរយៈពេលដូចគ្នាឆ្នាំ ២០០៩ ឬបានកើនឡើង ២៥,៧% គិតជាបរិមាណ ។

-តាមប្រភពព័ត៌មាននៃវប្បធម៌ វប្បធម៌ និងសំណង់រាជធានីភ្នំពេញបង្ហាញថា នៅខែ កញ្ញា ឆ្នាំ ២០១០ សំណើ សាងសង់ដែលអនុញ្ញាតដោយសាលាក្រុងភ្នំពេញមានចំនួន ៤២ ពាន់ម^២ គឺបានថយចុះ -៤៧,៣% បើធៀបទៅនឹងខែ

សីហា ឆ្នាំ ២០១០ ដែលមានចំនួន ៨០ ពាន់ម^២ ។ ក្នុងនោះ សំណើលំនៅដ្ឋានបានថយចុះ -៦៦,៩% ប៉ុន្តែសំណើសំណង់មិនមែនលំនៅដ្ឋាន ដូចជាឃ្លាំងផ្ទុកទំនិញ សំណង់ផ្នែកឧស្សាហកម្ម និងសំណង់សេវាកម្មផ្សេងៗទៀតបានកើនឡើង ២១,៧% ។ នៅក្នុងរយៈពេល៩ខែដើមឆ្នាំ ២០១០ សំណើសុំសាងសង់សរុបនៅភ្នំពេញមានចំនួន ១.១១៨ ពាន់ម^២ គឺបានកើនឡើង ៣,១% ធៀបទៅនឹងរយៈពេលដូចគ្នាឆ្នាំ ២០០៩ ។

-ចំពោះការអនុវត្តន៍ថវិកា (រដ្ឋបាលកណ្តាល) នៅខែ កញ្ញា ឆ្នាំ ២០១០ ចំណូលចរន្តអនុវត្តបាន ៤៥៥,១ ពាន់លានរៀល គឺនៅខ្វះ ០,៣% នៃច្បាប់ថវិកាប្រចាំឆ្នាំ ចំណែកចំណាយចរន្តអនុវត្តបាន ៥៣៣,៣ ពាន់លានរៀល គឺកើនលើស ២,៣% នៃច្បាប់ថវិកាប្រចាំឆ្នាំ ។ ឱនភាពថវិកាចរន្តនៅខែ កញ្ញា ឆ្នាំ ២០១០ មានចំនួន ៣៣,៨ ពាន់លានរៀល ។ ជាមួយក្នុងរយៈពេល៩ខែដើមឆ្នាំ ២០១០ ចំណូលចរន្តអនុវត្តបាន ៤.១៧៦ ពាន់លានរៀល គឺនៅខ្វះ ១,៦% នៃច្បាប់ថវិកាប្រចាំឆ្នាំ ប៉ុន្តែបានកើនឡើង ១៨,៧% ធៀបទៅនឹងរយៈពេលដូចគ្នាឆ្នាំ ២០០៩ ។ ចំណែកចំណាយចរន្តមានចំនួន ៣.៥២២ ពាន់លានរៀល គឺនៅខ្វះ ៥% នៃច្បាប់ថវិកាប្រចាំឆ្នាំ ប៉ុន្តែបានកើនឡើង ១៣,៤% ធៀបទៅនឹងរយៈពេលដូចគ្នាឆ្នាំ ២០០៩ ។

-នៅខែ កញ្ញា ឆ្នាំ ២០១០ សាច់ប្រាក់ប្រើប្រាស់បានកើនឡើង ១,១% ធៀបទៅនឹងខែកន្លងទៅ ។ ក្នុងនោះ ប្រាក់បញ្ញើជាប្រភេទប័ណ្ណបរទេសបានកើនឡើង ១,៤% និងសាច់ប្រាក់រៀលចរន្តនៅលើទីផ្សារបានកើនឡើង ០,៣% ។ ទន្ទឹមនឹងនោះ ឥណទានផ្តល់ឱ្យផ្នែកឯកជនពីធនាគារពាណិជ្ជបានកើនឡើង ១,១% ។ បើប្រៀបធៀបទៅនឹងខែ កញ្ញា ឆ្នាំ ២០០៩ សាច់ប្រាក់ប្រើប្រាស់បានកើនឡើង ២៦,៧% ដែលក្នុងនោះសាច់ប្រាក់បញ្ញើជាប្រភេទប័ណ្ណបរទេសបានកើនឡើង ៣០,៥% និងសាច់ប្រាក់រៀលចរន្តនៅលើទីផ្សារបានកើនឡើង ៩,៧% ។ ចំណែកឥណទានផ្តល់ឱ្យផ្នែកឯកជនពីធនាគារពាណិជ្ជបានកើនឡើង ២៣,២% ។

តំលៃទំនិញអន្តរជាតិ

- នៅថ្ងៃទី ០៥ ខែ វិច្ឆិកា ឆ្នាំ ២០១០ តំលៃប្រេងនៅលើទីផ្សារអន្តរជាតិ (Oil Brent) បានកើនឡើង ៥,៤% ធៀបទៅនឹងខែ តុលា ឆ្នាំ ២០១០ គឺពី ៨២,៩២ ដុល្លារ/បារ៉ែល ទៅ ៨៧,៣៨ ដុល្លារ/បារ៉ែល ។ ការកើនឡើងនៃតម្លៃប្រេងនេះ គឺបណ្តាលមកពីការធ្លាក់ចុះនៃប្រាក់ដុល្លារអាមេរិកទល់នឹងអឺរូ និងដោយសារការផ្គត់ផ្គង់ថយចុះ ។ នៅភ្នំពេញ នៅថ្ងៃទី ០៥ ខែ វិច្ឆិកា ឆ្នាំ ២០១០ ប្រេងសាំងធម្មតាមានតំលៃ ៤.៦០០ រៀល/លីត្រ (TOTAL) គឺបានកើនឡើង ៣,៤% ធៀបទៅនឹងខែកន្លងទៅ ឬបានកើនឡើង ១៥% ធៀបទៅនឹងខែ វិច្ឆិកា ឆ្នាំ ២០០៩ ។

-នៅថ្ងៃទី ០៤ ខែ វិច្ឆិកា ឆ្នាំ ២០១០ នៅបាងកក អង្គរនាំចេញ (ខ្ទេច២៥%) មានតំលៃ ៤៦០ ដុល្លារ/តោន គឺបានកើនឡើង ០,៧% ធៀបទៅនឹងខែ តុលា ឆ្នាំ ២០១០ ដែលមានតំលៃ ៤៥៧ ដុល្លារ/តោន ដោយសារមានការខូចខាតផលស្រូវដែលបណ្តាលមកពីជំនន់ទឹកភ្លៀង ។ នៅវៀតណាម នៅថ្ងៃទី ០៤ ខែ វិច្ឆិកា ឆ្នាំ ២០១០ តំលៃអង្ករនាំចេញ (ខ្ទេច២៥%) មានតំលៃ ៤៣៥ ដុល្លារ/តោន គឺស្ថិតនៅថេរធៀបទៅនឹងខែកន្លងទៅ ។

ទិន្នន័យសេដ្ឋកិច្ច - សង្គម

សេដ្ឋកិច្ចក្នុងប្រទេស

- នៅខែ សីហា ឆ្នាំ ២០១០ ភ្ញៀវទេសចរមកដល់ប្រទេសកម្ពុជាមានចំនួន ២០៦ ពាន់នាក់ ឬបានកើនឡើង ២,១% ធៀបទៅនឹងខែ កក្កដា ឆ្នាំ ២០១០ កន្លងទៅដែលមានចំនួន ២០២ ពាន់នាក់ ។ ចំនួនភ្ញៀវមកតាមច្រកសៀមរាបបានកើនឡើង ២០,៩% ចំនួនភ្ញៀវស្នាក់នៅរយៈពេលខ្លីបានកើនឡើង ៣,២% ប៉ុន្តែចំនួនភ្ញៀវមកតាមច្រកភ្នំពេញបានថយចុះ ៥,៧% និង ចំនួនភ្ញៀវមកតាមច្រកផ្លូវគោកនិងផ្លូវទឹកបានថយចុះ ៣,៣% ធៀបទៅនឹងខែមុន ។ ក្នុងរយៈពេល ៨ខែដើមឆ្នាំ ២០១០ ភ្ញៀវទេសចរមកដល់មានចំនួន ១.៦៣០ ពាន់នាក់ គឺបានកើនឡើង ១៤,៦% បើធៀបទៅនឹងរយៈពេលដូចគ្នាឆ្នាំ ២០០៩ ។

-នៅខែ សីហា ឆ្នាំ ២០១០ សន្ទស្សន៍ថ្លៃទំនិញប្រើប្រាស់និងសេវាកម្មនៅភ្នំពេញបានកើនឡើង ០,៩% ធៀបទៅនឹងខែ កក្កដា ឆ្នាំ ២០១០ កន្លងទៅ ដែលក្នុងនោះ សន្ទស្សន៍ម្ហូបអាហារបានកើនឡើង ១,៥% ដោយសារការឡើងថ្លៃសាច់គោ ២,១% សាច់មាន់ស្រស់បានកើនឡើង ១,៨% ត្រីទឹកសាបនិងត្រីសមុទ្របានកើនឡើង ៦,៩% ត្រីស្រស់បានកើនឡើង ៨,៤% ផ្លែឈើស្រស់បានកើនឡើងថ្លៃ ៣,៩% សន្ទស្សន៍ភេសជ្ជៈមានជាតិស្រវឹង និងថ្នាំជក់បានកើនឡើង ០,៩% សន្ទស្សន៍សំលៀកបំពាក់និងស្បែកជើងបានកើនឡើង ០,៦% ដោយសារការឡើងថ្លៃស្បែកជើង ១,៨% សន្ទស្សន៍គ្រឿងសង្ហារឹមសំភារៈប្រើប្រាស់គ្រួសារ និងការថែទាំផ្ទះជាប្រចាំបានកើនឡើង ០,៥% និង សន្ទស្សន៍ថ្លៃភោជនីយដ្ឋានបានកើនឡើង ២% ។ ទន្ទឹមនឹងការកើនឡើងនេះក៏មានសន្ទស្សន៍មួយចំនួនថយចុះដែរ ដូចជាសន្ទស្សន៍ថ្លៃសុខាភិបាលបានថយចុះ ០,៤% សន្ទស្សន៍ឥតមន្ទីរពេទ្យបានថយចុះ ១,៤% ដោយសារគ្រឿងបរិក្ខារទូរស័ព្ទនិងទូរសារបានថយចុះ ២,៨% សន្ទស្សន៍ការកំសាន្ត និងវប្បធម៌បានថយចុះ ០,៥% ។ បើប្រៀបធៀបនឹងខែ សីហា ឆ្នាំ ២០០៩ (កំណើនប្រចាំឆ្នាំ-year on year) សន្ទស្សន៍ថ្លៃទំនិញប្រើប្រាស់បានកើនឡើង ១,៨% ។

-នៅខែ សីហា ឆ្នាំ ២០១០ ការនាំចេញផលិតផលកាត់ដេរមានតំលៃ ២៨៤ លានដុល្លារ គឺបានថយចុះ ១៤,៨% ធៀបទៅនឹងខែ កក្កដា ឆ្នាំ ២០១០ ក្នុងនោះការនាំចេញទៅអាមេរិកមានតំលៃ ១៦៣ លានដុល្លារ ឬបានថយចុះ ១៥,៥% ការនាំចេញទៅអឺរ៉ុបមានតំលៃ ៧១ លានដុល្លារ ឬបានថយចុះ ១៤,៧% និងការនាំចេញទៅប្រទេសផ្សេងទៀតមានតំលៃ ៤៣ លានដុល្លារ ឬបានថយចុះ ១៣,៧% ធៀបទៅនឹងខែមុន ។ បើប្រៀបធៀបនឹងខែ សីហា ឆ្នាំ ២០០៩ ការនាំចេញសំលៀកបំពាក់បានកើនឡើង ២៧,៦% ។ នៅក្នុងរយៈពេល៨ខែដើមឆ្នាំ ២០១០ ការនាំចេញសំលៀកបំពាក់មានតំលៃ ១.៨៧៤ លានដុល្លារ គឺបានកើនឡើង ១៦,១% ធៀបទៅនឹងរយៈពេលដូចគ្នាឆ្នាំ ២០០៩ ឬបានកើនឡើង ២៤,៥% គិតជាបរិមាណ ។

-តាមប្រភពពីមន្ទីររៀបចំដែនដី នគរូបនីយកម្ម និងសំណង់រាជធានីភ្នំពេញបង្ហាញថា នៅខែ សីហា ឆ្នាំ ២០១០ សំណើសាងសង់ដែលអនុញ្ញាតដោយសាលាក្រុងភ្នំពេញមានចំនួន ៨០ ពាន់ម^២ គឺបានកើនឡើង ៣២% បើធៀបទៅនឹងខែ កក្កដា ឆ្នាំ ២០១០ ដែលមានចំនួន ៦០ ពាន់ម^២ ។ ក្នុងនោះ សំណើលំនៅដ្ឋានបានកើនឡើង ៣៨% និងសំណើសំណង់មិនមែនលំនៅដ្ឋាន ដូចជាឃ្លាំងផ្ទុកទំនិញ សំណង់ផ្នែក ឧស្សាហកម្ម និងសំណង់សេវាកម្មផ្សេងៗទៀតបានកើនឡើង

១៤,៦% ។ នៅក្នុងរយៈពេល៨ខែដើមឆ្នាំ ២០១០ សំណើសុំសាងសង់សរុបនៅភ្នំពេញមានចំនួន ១.០៧៦ ពាន់ម^២ គឺបានកើនឡើង ៨,៥% ធៀបទៅនឹងរយៈពេលដូចគ្នាឆ្នាំ ២០០៩ ។

-ចំពោះការអនុវត្តវិស័យកសិកម្ម (រដ្ឋបាលកណ្តាល) នៅខែ សីហា ឆ្នាំ ២០១០ ចំណូលចរន្តអនុវត្តបាន ៤៦២,៨ ពាន់លានរៀល គឺនៅខ្វះ ០,២% នៃច្បាប់វិស័យកសិកម្ម ចំណែកចំណាយចរន្តអនុវត្តបាន ៤៤៥,៩ ពាន់លានរៀល គឺកើនលើស ០,៥% នៃ ច្បាប់វិស័យកសិកម្ម ។ អតិរេកវិស័យកសិកម្មនៅខែ សីហា ឆ្នាំ ២០១០ មានចំនួន ៥១ ពាន់លានរៀល ។ ជាមួយក្នុង រយៈពេល៨ខែដើមឆ្នាំ ២០១០ ចំណូលចរន្តអនុវត្តបាន ៣.៧២១ ពាន់លានរៀល គឺនៅខ្វះ ១,៣% នៃច្បាប់វិស័យកសិកម្ម ប៉ុន្តែបានកើនឡើង ១៨,១% ធៀបទៅនឹងរយៈពេលដូចគ្នាឆ្នាំ ២០០៩ ។ ចំណែកចំណាយចរន្តមានចំនួន ២.៩៨៩ ពាន់លានរៀល គឺនៅខ្វះ ៧,២% នៃច្បាប់វិស័យកសិកម្ម ប៉ុន្តែបានកើនឡើង ៧,៨% ធៀបទៅនឹងរយៈពេលដូចគ្នាឆ្នាំ ២០០៩ ។

-នៅខែ សីហា ឆ្នាំ ២០១០ សាច់ប្រាក់ប្រើប្រាស់បានកើនឡើង ០,៩% ធៀបទៅនឹងខែ កក្កដា ឆ្នាំ ២០១០ ក្នុងនោះ ប្រាក់បញ្ញើជាប្រភេទប័ណ្ណបរទេសបានកើនឡើង ០,៦% និងសាច់ប្រាក់រៀលចរន្តនៅលើទីផ្សារបានកើនឡើង ០,៤% ។ ក្នុងរយៈពេលនោះ ឥណទានផ្តល់ឱ្យផ្នែកឯកជនពីធនាគារពាណិជ្ជបានកើនឡើង ១,២% ។ បើប្រៀបធៀបទៅនឹងខែ សីហា ឆ្នាំ ២០០៩ សាច់ប្រាក់ប្រើប្រាស់បានកើនឡើង ២៩,៥% ដែលក្នុងនោះសាច់ប្រាក់បញ្ញើជាប្រភេទប័ណ្ណបរទេស បាន កើនឡើង ៣៣,៣% និងសាច់ប្រាក់រៀលចរន្តនៅលើទីផ្សារបានកើនឡើង ១០,៣% ។ ចំណែកឯឥណទានផ្តល់ឱ្យផ្នែក ឯកជនពីធនាគារពាណិជ្ជបានកើនឡើង ២៣% ។

តំលៃទំនិញអន្តរជាតិ

- នៅថ្ងៃទី ៣០ ខែ កញ្ញា ឆ្នាំ ២០១០ តំលៃប្រេងនៅលើទីផ្សារអន្តរជាតិ (Oil Brent) បានកើនឡើង ៤,៧% ធៀប ទៅនឹងខែ សីហា ឆ្នាំ ២០១០ គឺពី ៧៦,៧ ដុល្លារ/បារ៉ែល ទៅ ៨០,៣ ដុល្លារ/បារ៉ែល ។ ការកើនឡើង នៃតម្លៃប្រេងនេះ គឺបណ្តាលមកពីការធ្លាក់ចុះនៃប្រាក់ដុល្លារអាមេរិកនិង ការកើនឡើងវិញនៃផ្សារភាគហ៊ុនអាមេរិក ដោយសារថ្មីៗនេះកំណើន សេដ្ឋកិច្ចអាមេរិករីបឡើងវិញ ។ នៅភ្នំពេញ នៅថ្ងៃទី ២៩ ខែ កញ្ញា ឆ្នាំ ២០១០ ប្រេងសាំងធម្មតាមានតំលៃ ៤.៤៥០ រៀល/លីត្រ (TOTAL) គឺបានកើនឡើង ២,៣% ធៀបទៅនឹងខែ សីហា ឆ្នាំ ២០១០ ឬបានកើនឡើង ១២,៧% ធៀបទៅនឹងខែ កញ្ញា ឆ្នាំ ២០០៩ ។

-នៅថ្ងៃទី ២៧ ខែ កញ្ញា ឆ្នាំ ២០១០ នៅបាងកក អង្ករនាំចេញ (ខ្ទេច២៥%) មានតំលៃ ៤៥០ ដុល្លារ/តោន គឺបាន កើនឡើង ៩,៨% ធៀបទៅនឹងខែ សីហា ឆ្នាំ ២០១០ ដែលមានតំលៃ ៤១០ ដុល្លារ/តោន ដោយសារការផ្គត់ផ្គង់ទីផ្សារ ក្នុងស្រុកថយចុះ និងតំរូវការនៃការនាំចេញអង្ករទៅប្រទេសអាហ្វ្រិកមានការកើនឡើង ជាពិសេសប្រទេសនីហ្សេរីយ៉ា ។ នៅវៀតណាម នៅថ្ងៃទី ២៧ ខែ កញ្ញា ឆ្នាំ ២០១០ តំលៃអង្ករនាំចេញ (ខ្ទេច១៥%) មានតំលៃ ៤៤៥ ដុល្លារ/តោន គឺបានថយចុះ ១,១% ធៀបទៅនឹងខែ សីហា ឆ្នាំ ២០១០ ដែលមានតំលៃ ៤៥០ ដុល្លារ/តោន ។

ទិន្នន័យសេដ្ឋកិច្ច - សង្គម

សេដ្ឋកិច្ចក្នុងប្រទេស

- នៅខែ កក្កដា ឆ្នាំ ២០១០ ភ្ញៀវទេសចរមកដល់ប្រទេសកម្ពុជាមានចំនួន ២០២ ពាន់នាក់ ឬបានកើនឡើង ២១,៦% ធៀបទៅនឹងខែ មិថុនា ឆ្នាំ ២០១០ កន្លងទៅដែលមានចំនួន ១៦៦ ពាន់នាក់ ។ ចំនួនភ្ញៀវមកតាមច្រកភ្នំពេញបានកើនឡើង ២០,៥% ចំនួនភ្ញៀវមកតាមច្រកសៀមរាបបានកើនឡើង ២៣,៩% និងចំនួនភ្ញៀវមកតាមច្រកផ្លូវគោក និងផ្លូវទឹកបានកើនឡើង ២៣,៣% ប៉ុន្តែ ចំនួនភ្ញៀវស្នាក់នៅរយៈពេលខ្លីបានថយចុះ -១,៦% ធៀបទៅនឹងខែមុន ។ ក្នុងរយៈពេល៧ខែដើមឆ្នាំ ២០១០ ភ្ញៀវទេសចរមកដល់មានចំនួន ១.៤២៣ ពាន់នាក់ គឺបានកើនឡើង ១៣,៨% បើធៀបទៅនឹងរយៈពេលដូចគ្នាឆ្នាំ ២០០៩ ។

-នៅខែ កក្កដា ឆ្នាំ ២០១០ សន្ទស្សន៍ថ្លៃទំនិញប្រើប្រាស់និងសេវាកម្មនៅភ្នំពេញបានកើនឡើង ០,៥% ធៀបទៅនឹងខែ មិថុនា ឆ្នាំ ២០១០ កន្លងទៅ ដែលក្នុងនោះ សន្ទស្សន៍ម្ហូបអាហារបានកើនឡើង ១% ដោយសារការឡើងថ្លៃសាច់ជ្រូក ១,៧% សាច់មាន់ស្រស់បានកើនឡើង ១% ត្រីកែច្នៃបានកើនឡើង ២,៥% ផ្លែឈើស្រស់បានកើនឡើងថ្លៃ ៣,៤% សន្ទស្សន៍គ្រឿងសង្ហារឹម សំភារៈប្រើប្រាស់គ្រួសារនិងការថែទាំផ្ទះជាប្រចាំបានកើនឡើង ០,៤% ដោយសារការឡើងថ្លៃគ្រឿងប្រើប្រាស់ធ្វើពីកែវប្រើលើតុនិងផ្ទះបាយ ១,៦% សន្ទស្សន៍ថ្លៃសុខាភិបាលបានកើនឡើង ០,២% ដោយសារការឡើងថ្លៃសេវាសុខាភិបាលក្រោមនីវត្ត ២,៣% និង សន្ទស្សន៍ថ្លៃភោជនីយដ្ឋានបានកើនឡើង ០,៧% ។ ទន្ទឹមនឹងការកើនឡើងនេះមានសន្ទស្សន៍មួយចំនួនថយចុះដែរ ដូចជាសន្ទស្សន៍ភេសជ្ជៈមានជាតិស្រវឹង និងថ្នាំជក់បានថយចុះ -០,៣% សន្ទស្សន៍សំលៀកបំពាក់ និងស្បែកជើងបានថយចុះ -០,១% សន្ទស្សន៍ថ្លៃផ្ទះសំបែង ទឹក អគ្គិសនី ឧស្ម័ន និង ឥន្ធនៈដទៃទៀតបានថយចុះ -០,៣% ដោយសារការថយចុះការថែរក្សានិងការជួសជុលជីវកសាងនៅ -១,៤% ។ បើប្រៀបធៀបនឹងខែ កក្កដា ឆ្នាំ ២០០៩ (កំណើនប្រចាំឆ្នាំ-year on year) សន្ទស្សន៍ថ្លៃទំនិញប្រើប្រាស់បានកើនឡើង ១,៦% ។

-នៅខែ កក្កដា ឆ្នាំ ២០១០ ការនាំចេញផលិតផលកាត់ដេរមានតំលៃ ៣៣៤ លានដុល្លារ គឺបានកើនឡើង ២៨,៤% ធៀបទៅនឹងខែ មិថុនា ឆ្នាំ ២០១០ ក្នុងនោះការនាំចេញទៅអាមេរិកមានតំលៃ ១៩៣ លានដុល្លារ ឬបានកើនឡើង ៣១,៣% ការនាំចេញទៅអឺរ៉ុបមានតំលៃ ៨៣ លានដុល្លារ ឬបានកើនឡើង ៣១,១% និងការនាំចេញទៅប្រទេសផ្សេងទៀតមានតំលៃ ៥០ លានដុល្លារ ឬបានកើនឡើង ២៩,៦% ធៀបទៅនឹងខែមុន ។ បើប្រៀបធៀបនឹងខែ កក្កដា ឆ្នាំ ២០០៩ ការនាំចេញសំលៀកបំពាក់បានកើនឡើង ២២,៣% ។ នៅក្នុងរយៈពេល៧ខែដើមឆ្នាំ ២០១០ ការនាំចេញសំលៀកបំពាក់មានតំលៃ ១.៥៨៩ លានដុល្លារ គឺបានកើនឡើង ១៤,៣% ធៀបទៅនឹងរយៈពេលដូចគ្នាឆ្នាំ ២០០៩ ឬបានកើនឡើង ២៤,៨% គិតជាបរិមាណ ។

-តាមប្រភពពីមន្ទីររៀបចំដែនដី នគរូបនីយកម្ម និងសំណង់រាជធានីភ្នំពេញបង្ហាញថា នៅខែ កក្កដា ឆ្នាំ ២០១០ សំណើសាងសង់ដែលអនុញ្ញាតដោយសាលាក្រុងភ្នំពេញមានចំនួន ៦០ ពាន់ម^២ គឺបានថយចុះ -៣៥% បើធៀបទៅនឹងខែ មិថុនា ឆ្នាំ ២០១០ ដែលមានចំនួន ៩៤ ពាន់ម^២ ។ ក្នុងនោះ សំណើសំណង់មិនមែនលំនៅដ្ឋាន ដូចជាឃ្លាំងផ្ទុកទំនិញ សំណង់ផ្នែកឧស្សាហកម្ម និងសំណង់សេវាកម្មផ្សេងៗទៀតបានថយចុះ ៧៩,២% ប៉ុន្តែសំណើលំនៅដ្ឋានបានកើនឡើង ១២៩,៨% ។

នៅក្នុងរយៈពេល៧ខែដើមឆ្នាំ ២០១០ សំណើសុំសាងសង់សរុបនៅភ្នំពេញមានចំនួន ៩៩៦ ពាន់ម^២ គឺបានកើនឡើង ៥,១% ធៀបទៅនឹងរយៈពេលដូចគ្នាឆ្នាំ ២០០៩ ។

-ចំពោះការអនុវត្តន៍ថវិកា (រដ្ឋបាលកណ្តាល) នៅខែ កក្កដា ឆ្នាំ ២០១០ ចំណូលចរន្តអនុវត្តបាន ៥១៣ ពាន់លានរៀល គឺលើស ០,៦៨% នៃច្បាប់ថវិកាប្រចាំឆ្នាំ ចំណែកចំណាយចរន្តអនុវត្តបាន ៥២៣,៨ ពាន់លានរៀល គឺលើស ២,១% នៃច្បាប់ថវិកាប្រចាំឆ្នាំ ។ ឱនភាពថវិកាចរន្តនៅខែ កក្កដា ឆ្នាំ ២០១០ មានចំនួន ១២,៤ ពាន់លានរៀល ។ ជារួម ក្នុងរយៈពេល៧ខែដើមឆ្នាំ ២០១០ ចំណូលចរន្តអនុវត្តបាន ៣.២៥៨ ពាន់លានរៀល គឺលើស ៧,២% នៃច្បាប់ថវិកា ប្រចាំឆ្នាំ និងបានកើនឡើង ១៩% ធៀបទៅនឹងរយៈពេលដូចគ្នាឆ្នាំ ២០០៩ ក្នុងនោះចំណាយចរន្តមានចំនួន ២.៥៤៣ ពាន់លានរៀល គឺលើស ០,៦% នៃច្បាប់ថវិកាប្រចាំឆ្នាំ និងបានកើនឡើង ៧,៩% ធៀបទៅនឹងរយៈពេលដូចគ្នាឆ្នាំ ២០០៩ ។

-នៅខែ កក្កដា ឆ្នាំ ២០១០ សាច់ប្រាក់ប្រើប្រាស់បានកើនឡើង ១,៣% ធៀបទៅនឹងខែ មិថុនា ឆ្នាំ ២០១០ ក្នុងនោះ ប្រាក់បញ្ញើជាប្រភេទប័ណ្ណបរទេសបានកើនឡើង ២% ប៉ុន្តែសាច់ប្រាក់រៀលចរន្តនៅលើទីផ្សារបានថយចុះ ១,៥% ។ ក្នុង រយៈពេលនោះឥណទានផ្តល់ឱ្យផ្នែកឯកជនពីធនាគារពាណិជ្ជបានកើនឡើង ២,៨% ។ បើប្រៀបធៀបទៅនឹងខែ កក្កដា ឆ្នាំ ២០០៩ សាច់ប្រាក់ប្រើប្រាស់បានកើនឡើង ៣១,២% ដែលក្នុងនោះសាច់ប្រាក់បញ្ញើជាប្រភេទប័ណ្ណបរទេសបានកើន ឡើង ៣៦,៤% និងសាច់ប្រាក់រៀលចរន្តនៅលើទីផ្សារបានកើនឡើង ៨,៩% ។ ចំណែកឥណទានផ្តល់ឱ្យផ្នែក ឯកជនពីធនាគារពាណិជ្ជបានកើនឡើង ២០,៦% ។

តំលៃទំនិញអន្តរជាតិ

- នៅថ្ងៃទី ០៨ ខែ កញ្ញា ឆ្នាំ ២០១០ តំលៃប្រេងនៅលើទីផ្សារអន្តរជាតិ (Oil Brent) បានកើនឡើង ២,១% ធៀប ទៅនឹងខែ សីហា ឆ្នាំ ២០១០ គឺពី ៧៤,៧ ដុល្លារ/បារ៉ែល ទៅ ៧៦,៣ ដុល្លារ/បារ៉ែល ។ ការកើនឡើងនៃតម្លៃប្រេងនេះ គឺបណ្តាលមកពីការរើបឡើងវិញនៃកំណើនសេដ្ឋកិច្ចពិភពលោក ប្រទេសនាំប្រេងចេញបានកាត់បន្ថយបរិមាណផលិតប្រេង និងការធ្លាក់ចុះតម្លៃប្រាក់ដុល្លារអាមេរិក ។ នៅភ្នំពេញ នៅថ្ងៃទី ០៨ ខែ កញ្ញា ឆ្នាំ ២០១០ ប្រេងសាំងធម្មតាមានតំលៃ ៤.៣៥០ រៀល/លីត្រ (TOTAL) គឺបានស្ថិតនៅថេរធៀបទៅនឹងខែ សីហា ឆ្នាំ ២០១០ ឬបានកើនឡើង ១០,១% ធៀបទៅនឹងខែ កញ្ញា ឆ្នាំ ២០០៩ ។

-នៅថ្ងៃទី ៣០ ខែ សីហា ឆ្នាំ ២០១០ នៅបាងកក អង្គរនាំចេញ (ខ្ទេច២៥%) មានតំលៃ ៤១០ ដុល្លារ/តោន គឺបាន កើនឡើង ៧,៩% ធៀបទៅនឹងខែ កក្កដា ឆ្នាំ ២០១០ ដែលមានតំលៃ ៣៨០ ដុល្លារ/តោន ដោយសារការផ្គត់ផ្គង់ទីផ្សារ ក្នុងស្រុកកើនឡើង និងតម្រូវការអង្គរទីផ្សារពិភពលោកមានការកើនឡើង ។ នៅវៀតណាម នៅថ្ងៃទី ០៨ ខែ កញ្ញា ឆ្នាំ ២០១០ តំលៃអង្គរនាំចេញ (ខ្ទេច១៥%) មានតំលៃ ៤៤០ ដុល្លារ/តោន គឺបានកើនឡើង ៣,៥% ធៀបទៅនឹងខែ សីហា ឆ្នាំ ២០១០ ដែលមានតំលៃ ៤២៥ ដុល្លារ/តោន ដោយសារកំណើនតម្រូវការអង្គរនាំទៅប្រទេសចិន ។

ទិន្នន័យសេដ្ឋកិច្ច - សង្គម

សេដ្ឋកិច្ចក្នុងស្រុក

- នៅខែ មិថុនា ឆ្នាំ ២០១០ ភ្ញៀវទេសចរមកដល់ប្រទេសកម្ពុជាមានចំនួន ១៦៦ ពាន់នាក់ ឬបានថយចុះ ២,២% ធៀបទៅនឹងខែ ឧសភា ឆ្នាំ ២០១០ កន្លងទៅដែលមានចំនួន ១៧០ ពាន់នាក់ ។ ចំនួនភ្ញៀវមកតាមច្រកភ្នំពេញបានថយចុះ ០,១% ចំនួនភ្ញៀវមកតាមច្រកសៀមរាបបានថយចុះ ៨,៥% និងចំនួនភ្ញៀវស្នាក់នៅរយៈពេលខ្លីបានថយចុះ ១៤,២% ប៉ុន្តែ ចំនួនភ្ញៀវមកតាមច្រកផ្លូវគោកនិងផ្លូវទឹកបានកើនឡើង ១,៣% ធៀបទៅនឹងខែមុន ។ ក្នុងរយៈពេល៦ខែដើមឆ្នាំ ២០១០ ភ្ញៀវទេសចរមកដល់មានចំនួន ១.២២១ ពាន់នាក់ គឺបានកើនឡើង ១២,៣% បើធៀបទៅនឹងរយៈពេលដូចគ្នាឆ្នាំ ២០០៩ ។

-នៅខែ មិថុនា ឆ្នាំ ២០១០ សន្ទស្សន៍ថ្លៃទំនិញប្រើប្រាស់និងសេវាកម្មនៅភ្នំពេញតាមគ្រាគោលថ្មីបានថយចុះ -០,១% ធៀបទៅនឹងខែ ឧសភា ឆ្នាំ ២០១០ កន្លងទៅ ដែលក្នុងនោះ សន្ទស្សន៍ភេសជ្ជៈមានជាតិស្រវឹង និងថ្នាំជក់បានថយចុះ -០,២% សន្ទស្សន៍សំលៀកបំពាក់ និងស្បែកជើងបានថយចុះ -០,១% សន្ទស្សន៍ថ្លៃផ្ទះសំបែង ទឹក អគ្គិសនី ឧស្ម័ន និងឥន្ធនៈដទៃទៀតបានថយចុះ -០,៤% ដោយសារការថយចុះការថែរក្សានិងការជួសជុលជីវកសាងនៅ -១,៩% សន្ទស្សន៍គ្រឿងសង្ហារឹម សំភារៈប្រើប្រាស់ និងការថែទាំបានថយចុះ -០,២% សន្ទស្សន៍ថ្លៃធម្មនាគមន៍បានថយចុះ -០,៦% សន្ទស្សន៍ការកំសាន្តនិងវប្បធម៌បានថយចុះ -០,៨% និង សន្ទស្សន៍ថ្លៃភោជនីយដ្ឋានបានថយចុះ -១% ។ ទន្ទឹមនឹងការថយចុះនេះ ក៏មានសន្ទស្សន៍មួយចំនួនកើនឡើងដែរ ដូចជាសន្ទស្សន៍ម្ហូបអាហារបានកើនឡើង ០,២% ដោយសារការឡើងថ្លៃអង្ករ ០,១% ត្រីទឹកសាបនិងត្រីសមុទ្របានឡើងថ្លៃ ១,២% ឯសន្ទស្សន៍ថ្លៃសុខាភិបាលបានកើនឡើង ០,១% សន្ទស្សន៍ថ្លៃដឹកជញ្ជូនបានកើនឡើង ០,១% ដោយសារប្រេងសាំងធម្មតាបានឡើងថ្លៃ ០,៦% និង សន្ទស្សន៍ថ្លៃទំនិញនិងសេវាកម្មបានកើនឡើង ០,៨% ។ បើប្រៀបធៀបនឹងខែ មិថុនា ឆ្នាំ ២០០៩ (កំណើនប្រចាំឆ្នាំ-year on year) សន្ទស្សន៍ថ្លៃទំនិញប្រើប្រាស់បានកើនឡើង ២,៥% ។

-នៅខែ មិថុនា ឆ្នាំ ២០១០ ការនាំចេញផលិតផលកាត់ដេរមានតំលៃ ២៦០ លានដុល្លារ គឺបានកើនឡើង ១១,២% ធៀបទៅនឹងខែ ឧសភា ឆ្នាំ ២០១០ ក្នុងនោះការនាំចេញទៅអាមេរិកមានតំលៃ ១៤៧ លានដុល្លារ ឬបានកើនឡើង ០,៨% ការនាំចេញទៅអឺរ៉ុបមានតំលៃ ៦៩ លានដុល្លារ ឬបានកើនឡើង ៤២,៨% និងការនាំចេញទៅប្រទេសផ្សេងទៀតមានតំលៃ ៣៩ លានដុល្លារ ឬបានកើនឡើង ២២,៦% ធៀបទៅនឹងខែមុន ។ បើប្រៀបធៀបនឹងខែ មិថុនា ឆ្នាំ ២០០៩ ការនាំចេញសំលៀកបំពាក់បានកើនឡើង ២៤,៥% ។ នៅក្នុងរយៈពេល៦ខែដើមឆ្នាំ ២០១០ ការនាំចេញសំលៀកបំពាក់មានតំលៃ ១.២៥៥ លានដុល្លារ គឺបានកើនឡើង ១២,៣% ធៀបទៅនឹងរយៈពេលដូចគ្នាឆ្នាំ ២០០៩ ឬបានកើនឡើង ២៣,៧% គិតជាបរិមាណ ។

-តាមប្រភពព័ត៌មាននៃវៀបចំដែនដី នគរូបនីយកម្ម និងសំណង់រាជធានីភ្នំពេញបង្ហាញថា នៅខែ ឧសភា ឆ្នាំ ២០១០ សំណើសាងសង់ដែលអនុញ្ញាតដោយសាលាក្រុងភ្នំពេញមានចំនួន ៩៤ ពាន់ម^២ គឺបានថយចុះ ៨០% បើធៀបទៅនឹងខែ ឧសភា ឆ្នាំ ២០១០ ដែលមានចំនួន ៤៦៩ ពាន់ម^២ ។ ក្នុងនោះ សំណើលំនៅដ្ឋានបានថយចុះ ៩៤,៧% និងសំណើសំណង់មិនមែន

លំនៅដ្ឋាន ដូចជាឃ្លាំងផ្ទុកទំនិញ សំណង់ផ្នែកឧស្សាហកម្ម និងសំណង់សេវាកម្មផ្សេងៗទៀតបានថយចុះ ២៥,៦% ។ នៅក្នុងរយៈពេល៦ខែដើមឆ្នាំ ២០១០ សំណើសុំសាងសង់សរុបនៅភ្នំពេញមានចំនួន ៩៣៥ ពាន់ម^២ គឺបានកើនឡើង ១៩,៨% ធៀបទៅនឹងរយៈពេលដូចគ្នាឆ្នាំ ២០០៩ ។

-ចំពោះការអនុវត្តវិធានការ (រដ្ឋបាលកណ្តាល) នៅខែ ឧសភា ឆ្នាំ ២០១០ ចំណូលចរន្តអនុវត្តបាន ៤៦៧,៩ ពាន់លានរៀល គឺនៅខ្វះ ០,១៨% នៃច្បាប់វិភាគប្រចាំឆ្នាំ ចំណែកចំណាយចរន្តអនុវត្តបាន ៤៦១,៨ ពាន់លានរៀល គឺនៅខ្វះ ០,៩១% នៃច្បាប់វិភាគប្រចាំឆ្នាំ ។ ឱនភាពវិភាគចរន្តនៅខែ ឧសភា ឆ្នាំ ២០១០ មានចំនួន ៣៤,១ ពាន់លានរៀល ។ ជារួម ក្នុងរយៈពេល៥ខែដើមឆ្នាំ ២០១០ ចំណូលចរន្តអនុវត្តបាន ២.៣៤៦ ពាន់លានរៀល គឺនៅខ្វះ ០,៤៥% នៃច្បាប់វិភាគប្រចាំឆ្នាំ ប៉ុន្តែបានកើនឡើង ២១,៨% ធៀបទៅនឹងរយៈពេលដូចគ្នាឆ្នាំ ២០០៩ ចំណែកចំណាយចរន្តមានចំនួន ១.៦៣៥ ពាន់លានរៀល គឺនៅខ្វះ ៩,១៤% នៃច្បាប់វិភាគប្រចាំឆ្នាំ ប៉ុន្តែបានកើនឡើង ១៨,៥% ធៀបទៅនឹងរយៈពេលដូចគ្នាឆ្នាំ ២០០៩ ។

-នៅខែ មិថុនា ឆ្នាំ ២០១០ សាច់ប្រាក់ប្រើប្រាស់បានកើនឡើង ១,៣% ធៀបទៅនឹងខែ ឧសភា ឆ្នាំ ២០១០ ក្នុងនោះ ប្រាក់បញ្ញើជាប្រភេទប័ណ្ណបរទេសបានកើនឡើង ១,៥% ប៉ុន្តែសាច់ប្រាក់រៀលចរន្តនៅលើទីផ្សារបានថយចុះ ០,៥% ។ ក្នុងរយៈពេលនោះ ឥណទានផ្តល់ឱ្យផ្នែកឯកជនពីធនាគារពាណិជ្ជបានកើនឡើង ២,៨% និងឥណទានផ្តល់ឱ្យផ្នែកឯកជនពីគ្រឹះស្ថានមីក្រូហិរញ្ញវត្ថុបានកើនឡើង ៣,៧% ។ បើប្រៀបធៀបទៅនឹងខែ មិថុនា ឆ្នាំ ២០០៩ សាច់ប្រាក់ប្រើប្រាស់បានកើនឡើង ៣១,៨% ដែលក្នុងនោះសាច់ប្រាក់បញ្ញើជាប្រភេទប័ណ្ណបរទេសបានកើនឡើង ៣៥,៣% និងសាច់ប្រាក់រៀលចរន្តនៅលើទីផ្សារបានកើនឡើង ១២,៩% ។ ចំណែកឥណទានផ្តល់ឱ្យផ្នែកឯកជនពីធនាគារពាណិជ្ជបានកើនឡើង ១៧,១% និងឥណទានផ្តល់ឱ្យផ្នែកឯកជនពីគ្រឹះស្ថានមីក្រូហិរញ្ញវត្ថុបានកើនឡើង ២៧,២% ។

តំលៃទំនិញអន្តរជាតិ

-នៅថ្ងៃទី ០២ ខែ សីហា ឆ្នាំ ២០១០ តំលៃប្រេងនៅលើទីផ្សារអន្តរជាតិ (Oil Brent) បានកើនឡើង ៥,២៥% ធៀបទៅនឹងខែ កក្កដា ឆ្នាំ ២០១០ គឺពី ៧៤,៦ ដុល្លារ/បារ៉ែល ទៅ ៧៨,៥ ដុល្លារ/បារ៉ែល ។ ការកើនឡើងនៃតម្លៃប្រេងនេះ គឺដោយសារការមានសុទិដ្ឋិនិយមទៅលើការប្រើប្រាស់ប្រេង នៅក្នុងដំណាក់កាលសេដ្ឋកិច្ចពិភពលោកងើបឡើងវិញ ជាពិសេសសេដ្ឋកិច្ចនៅអាស៊ី ។ នៅភ្នំពេញ នៅថ្ងៃទី ០២ ខែ សីហា ឆ្នាំ ២០១០ ប្រេងសាំងធម្មតាមានតំលៃ ៤.៤៥០ រៀល/លីត្រ (TOTAL92) គឺបានកើនឡើង ២,២៩% ធៀបទៅនឹងខែ កក្កដា ឆ្នាំ ២០១០ ឬបានកើនឡើង ១២,៦% ធៀបទៅនឹងខែ សីហា ឆ្នាំ ២០០៩ ។

-នៅថ្ងៃទី ៣០ ខែ កក្កដា ឆ្នាំ ២០១០ នៅបាងកក អង្ករនាំចេញ (ខ្មែរ២៥%) មានតំលៃ ៣៨០ ដុល្លារ/តោន គឺបានថយចុះ ៣,៧% ធៀបទៅនឹងខែ មិថុនា ឆ្នាំ ២០១០ ដែលមានតំលៃ ៣៩៥ ដុល្លារ/តោន ដោយសាររដ្ឋាភិបាលថៃបានបញ្ចេញលក់ស្តុកស្រូវមុនពេលរដូវច្រូតកាត់មកដល់ ។ នៅវៀតណាម នៅថ្ងៃទី ៣០ ខែ កក្កដា ឆ្នាំ ២០១០ តំលៃអង្ករនាំចេញ (ខ្មែរ២៥%) មានតំលៃ ៣២៥ ដុល្លារ/តោន គឺបានថយចុះ ៣,១% ធៀបទៅនឹងខែ មិថុនា ឆ្នាំ ២០១០ ដោយសារការចាប់ផ្តើមរដូវប្រមូលផលស្រូវ ។

ទិន្នន័យសេដ្ឋកិច្ច - សង្គម

សេដ្ឋកិច្ចក្នុងប្រទេស

- នៅខែ ឧសភា ឆ្នាំ ២០១០ ភ្ញៀវទេសចរមកដល់ប្រទេសកម្ពុជាមានចំនួន ១៧០ ពាន់នាក់ ឬបានថយចុះ -១៥,៣% ធៀបទៅនឹងខែ មេសា ឆ្នាំ ២០១០ កន្លងទៅដែលមានចំនួន ២០០ ពាន់នាក់ ។ ចំនួនភ្ញៀវមកតាមច្រកភ្នំពេញបានថយចុះ -៦,១% ចំនួនភ្ញៀវមកតាមច្រកសៀមរាបបានថយចុះ -២១% ចំនួនភ្ញៀវមកតាមច្រកផ្លូវគោក និងផ្លូវទឹកបានថយចុះ - ១៥,៣% និងចំនួនភ្ញៀវស្នាក់នៅរយៈពេលខ្លីបានថយចុះ -២៣,៩% ធៀបទៅនឹងខែមុន ។ ក្នុងរយៈពេល៥ខែដើមឆ្នាំ ២០១០ ភ្ញៀវទេសចរមកដល់មានចំនួន ១.០៥៤ ពាន់នាក់ គឺបានកើនឡើង ១១,៥% បើធៀបទៅនឹងរយៈពេល ដូចគ្នាឆ្នាំ ២០០៩ ។

- នៅខែ មិថុនា ឆ្នាំ ២០១០ សន្ទស្សន៍ថ្លៃទំនិញប្រើប្រាស់និងសេវាកម្មនៅភ្នំពេញតាមគ្រាគោលថ្មីបានថយចុះ -០,១% ធៀបទៅនឹងខែ ឧសភា ឆ្នាំ ២០១០ ក្នុងនោះ សន្ទស្សន៍ភេសជ្ជៈមានជាតិស្រវឹង និងថ្នាំជក់បានថយចុះ - ០,២% សន្ទស្សន៍សំលៀកបំពាក់ និងស្បែកជើងបានថយចុះ -០,១% សន្ទស្សន៍ថ្លៃផ្ទះសំបែង ទឹក អគ្គិសនី ឧស្ម័ន និង ឥន្ធនៈដទៃទៀតបានថយចុះ -០,៤% ដោយសារការថយចុះការថែរក្សានិងការជួសជុលជីវកសាងនៅ -១,៩% សន្ទស្សន៍ គ្រឿងសង្ហារឹម សំភារៈប្រើប្រាស់ និងការថែទាំបានថយចុះ -០,២% សន្ទស្សន៍ថ្លៃធម្មនាគមន៍បានថយចុះ -០,៦% សន្ទស្សន៍ការកំសាន្តនិងវប្បធម៌បានថយចុះ -០,៨% និង សន្ទស្សន៍ថ្លៃភោជនីយដ្ឋានបានថយចុះ -១% ។ ទន្ទឹមនឹងការ ថយចុះនេះ ក៏មានសន្ទស្សន៍មួយចំនួនកើនឡើងដែរ ដូចជាសន្ទស្សន៍ម្ហូបអាហារបានកើនឡើង ០,២% ដោយសារការឡើង ថ្លៃអង្ករ ០,១% ត្រីទឹកសាបនិងត្រីសមុទ្របានឡើងថ្លៃ ១,២% ឯសន្ទស្សន៍ថ្លៃសុខាភិបាលបានកើនឡើង ០,១% សន្ទស្សន៍ ថ្លៃដឹកជញ្ជូនបានកើនឡើង ០,១% ដោយសារប្រេងសាំងធម្មតាបានឡើងថ្លៃ ០,៦% និង សន្ទស្សន៍ថ្លៃទំនិញនិងសេវាកម្ម បានកើនឡើង ០,៨% ។ បើប្រៀបធៀបនឹងខែ មិថុនា ឆ្នាំ ២០០៩ (កំណើនប្រចាំឆ្នាំ-year on year) សន្ទស្សន៍ថ្លៃ ទំនិញប្រើប្រាស់បានកើនឡើង ២,៥% ។

- នៅខែ ឧសភា ឆ្នាំ ២០១០ ការនាំចេញផលិតផលកាត់ដេរមានតំលៃ ២៣៤ លានដុល្លារ គឺបានកើនឡើង ៣៣,៧% ធៀបទៅនឹងខែ មេសា ឆ្នាំ ២០១០ ក្នុងនោះការនាំចេញទៅអាមេរិកមានតំលៃ ១៤៦ លានដុល្លារ ឬបានកើនឡើង ២៨,៧% ការនាំចេញទៅអឺរ៉ុបមានតំលៃ ៥៣ លានដុល្លារ ឬបានកើនឡើង ២១,៣% និងការនាំចេញទៅប្រទេសផ្សេង ទៀតមានតំលៃ ៣៥ លានដុល្លារ ឬបានកើនឡើង ៥៤,៣% ធៀបទៅនឹងខែមុន ។ បើប្រៀបធៀបនឹងខែ ឧសភា ឆ្នាំ ២០០៩ ការនាំចេញសំលៀកបំពាក់បានកើនឡើង ២០% ។ នៅក្នុងរយៈពេល៥ខែដើមឆ្នាំ ២០១០ ការនាំចេញសំលៀក បំពាក់មានតំលៃ ៩៩៥ លានដុល្លារ គឺបានកើនឡើង ៩,៥% ធៀបទៅនឹងរយៈពេលដូចគ្នាឆ្នាំ ២០០៩ ឬបានកើនឡើង ២៣,៧% គិតជាបរិមាណ ។

- នៅខែ ឧសភា ឆ្នាំ ២០១០ សំណើសាងសង់ដែលអនុញ្ញាតដោយសាលាក្រុងភ្នំពេញមានចំនួន ៤៦៩ ពាន់ម^២ គឺបានកើន ឡើង ៣២១% ធៀបទៅនឹងខែ មេសា ឆ្នាំ ២០១០ ដែលមានចំនួន ១១១ ពាន់ម^២ ។ ក្នុងនោះ សំណើលំនៅដ្ឋានបានកើន

ឡើង ២.១០៨,៩% និងសំណើសំណង់មិនមែនលំនៅដ្ឋាន ដូចជាឃ្លាំងផ្ទុកទំនិញ សំណង់ផ្នែកឧស្សាហកម្ម និង សំណង់ សេវាកម្មផ្សេងៗទៀតបានកើនឡើង ៥,៤% ។ នៅក្នុងរយៈពេល៥ខែដើមឆ្នាំ ២០១០ សំណើសុំសាងសង់សរុបនៅ ភ្នំពេញមានចំនួន ៨៤១ ពាន់ម ២ គឺបានកើនឡើង ១៥,២% ធៀបទៅនឹងរយៈពេលដូចគ្នាឆ្នាំ ២០០៩ ។

- ចំពោះការអនុវត្តន៍ថវិកា នៅខែ មេសា ឆ្នាំ ២០១០ ចំណូលចរន្តអនុវត្តបាន ៤៦៥ ពាន់លានរៀល គឺស្មើនឹង ៩៨% ធៀបទៅនឹងគម្រោងថវិកាប្រចាំខែ ។ ចំពោះចំណាយចរន្តនៅខែ មេសា ឆ្នាំ ២០១០ អនុវត្តបាន ៣២២ ពាន់លានរៀល គឺ ស្មើនឹង ៧៧% ធៀបទៅនឹងគម្រោងថវិកាប្រចាំខែ ។ អតិរេកថវិកាក្នុងខែ មេសា មានចំនួន ៥១ ពាន់លានរៀល ។ ជារួមក្នុងរយៈពេល៤ខែដើមឆ្នាំ ២០១០ ចំណូលចរន្តអនុវត្តបាន ១.៩៩១ ពាន់លានរៀល គឺបានកើនឡើង ៣១,៤% ធៀបទៅនឹងរយៈពេលដូចគ្នាឆ្នាំ ២០០៩ ចំណែកចំណាយចរន្តមានចំនួន ១.១៥៤ ពាន់លានរៀល គឺបានកើនឡើង ៦,៤% ធៀបទៅនឹងរយៈពេលដូចគ្នាឆ្នាំ ២០០៩ ។

- នៅខែ ឧសភា ឆ្នាំ ២០១០ សាច់ប្រាក់ប្រើប្រាស់បានកើនឡើង ១,២% ធៀបទៅនឹងខែ មេសា ឆ្នាំ ២០១០ ដែល ក្នុងនោះ ប្រាក់បញ្ញើជារូបិយប័ណ្ណបរទេសបានកើនឡើង ២,១% ឥណទានផ្តល់ឱ្យផ្នែកឯកជនបានកើនឡើង ១,៤% ប៉ុន្តែ សាច់ប្រាក់រៀលចរាចរនៅលើទីផ្សារបានថយចុះ -៣,៣% ។ បើប្រៀបធៀបទៅនឹងខែ ឧសភា ឆ្នាំ ២០០៩ សាច់ប្រាក់ ប្រើប្រាស់បានកើនឡើង ៣៦,៧% ដែលក្នុងនោះសាច់ប្រាក់បញ្ញើជារូបិយប័ណ្ណបរទេសបានកើនឡើង ៤០,១% និង សាច់ប្រាក់រៀលចរាចរនៅលើទីផ្សារបានកើនឡើង ១៩,៣% ។ ចំណែកឯឥណទានផ្តល់ឱ្យផ្នែកឯកជនពីធនាគារពាណិជ្ជ បានកើនឡើង ១៥,៥% ។

តំលៃទំនិញអន្តរជាតិ

- នៅថ្ងៃទី ១២ ខែ កក្កដា ឆ្នាំ ២០១០ តំលៃប្រេងនៅលើទីផ្សារអន្តរជាតិ (Oil Brent) បានថយចុះ -០,៣% ធៀបទៅនឹងខែ មិថុនា ឆ្នាំ ២០១០ គឺពី ៧៤,៨ ដុល្លារ/បារ៉ែល មក ៧៤,៦ ដុល្លារ/បារ៉ែល ។ ការថយចុះតំលៃប្រេងនេះ គឺដោយសារការព្រួយបារម្ភពីតំរូវការប្រើប្រាស់របស់ប្រទេសអាមេរិកធ្លាក់ចុះ និងទីផ្សារទុនបានធ្លាក់ចុះជាសកលដោយ សារវិបត្តិបំណុលនៅសហគមន៍អឺរ៉ុប ។ នៅភ្នំពេញ នៅថ្ងៃទី ១២ ខែ កក្កដា ឆ្នាំ ២០១០ ប្រេងសាំងធម្មតាមានតំលៃ ៤.៣៥០ រៀល/លីត្រ (TOTAL92) គឺបានថយចុះ -២,២% ធៀបទៅនឹងខែ មិថុនា ឆ្នាំ ២០១០ ប៉ុន្តែបានកើនឡើង ១៣% ធៀបទៅនឹងខែ កក្កដា ឆ្នាំ ២០០៩ ។

- នៅថ្ងៃទី ០៩ ខែ កក្កដា ឆ្នាំ ២០១០ នៅបាងកក អង្ករនាំចេញ (ខ្ចេច២៥%) មានតំលៃ ៣៩៥ ដុល្លារ/តោន គឺបាន កើនឡើង ១,៣% ធៀបទៅនឹងខែ មិថុនា ឆ្នាំ ២០១០ ដែលមានតំលៃ ៣៩០ ដុល្លារ/តោន ដោយសារការផ្គត់ផ្គង់អង្ករ ក្នុងស្រុកមានភាពចង្អៀតស្របពេលដែលរដូវច្រូតកាត់ជិតដល់ពេលបញ្ចប់ ។ នៅវៀតណាម នៅថ្ងៃទី ០៩ ខែ កក្កដា ឆ្នាំ ២០១០ តំលៃអង្ករនាំចេញ (ខ្ចេច២៥%) មានតំលៃ ៣៣៥ ដុល្លារ/តោន គឺស្ថិតនៅថេរ ធៀបទៅនឹងខែ មិថុនា ឆ្នាំ ២០១០ ។

ទិន្នន័យសេដ្ឋកិច្ច - សង្គម

សេដ្ឋកិច្ចក្នុងប្រទេស

- នៅខែ មេសា ឆ្នាំ ២០១០ ភ្ញៀវទេសចរមកដល់ប្រទេសកម្ពុជាមានចំនួន ២០០ ពាន់នាក់ ឬបានថយចុះ -១២,១៥% ធៀបទៅនឹងខែ មីនា ឆ្នាំ ២០១០ កន្លងទៅដែលមានចំនួន ២២៨ ពាន់នាក់ ។ ចំនួនភ្ញៀវមកតាមច្រកភ្នំពេញបានថយចុះ -១៦,៦% ចំនួនភ្ញៀវមកតាមច្រកសៀមរាបបានថយចុះ -២៣,៤% និង ចំនួនភ្ញៀវមកតាមច្រកផ្លូវគោកនិងផ្លូវទឹកបានថយចុះ -៣,៤% ប៉ុន្តែចំនួនភ្ញៀវស្នាក់នៅរយៈពេលខ្លីបានកើនឡើង ៥,៧% ធៀបទៅនឹងខែមុន ។ ក្នុងរយៈពេល៤ខែ ដើមឆ្នាំ ២០១០ ភ្ញៀវទេសចរមកដល់មានចំនួន ៨៨៤ ពាន់នាក់ គឺបានកើនឡើង ១០,៥៥% បើធៀបទៅនឹងរយៈពេល ដូចគ្នាឆ្នាំ ២០០៩ ។

- នៅខែ មេសា ឆ្នាំ ២០១០ សន្ទស្សន៍ថ្លៃទំនិញប្រើប្រាស់និងសេវាកម្មនៅភ្នំពេញតាមត្រាកោលថ្មី បានថយចុះ -០,៣% ធៀបទៅនឹងខែ មីនា ឆ្នាំ ២០១០ កន្លងទៅ ដែលក្នុងនោះសន្ទស្សន៍ម្ហូបអាហារបានថយចុះ -០,៣% ដោយសារការចុះថ្លៃ នំប៊ីស្កិតនិងនំម្សៅ -១,២% ត្រីស្រស់បានថយចុះ -២,៦% គ្រឿងសម្រុះបានថយចុះ -៥,៥% សន្ទស្សន៍សំលៀកបំពាក់ និងស្បែកជើងបានថយចុះ -០,៣% ដោយសារថ្លៃសំលៀកបំពាក់និងសំភារៈដទៃទៀតបានថយចុះ -៦,១% សន្ទស្សន៍ ថ្លៃផ្ទះសំបែង ទឹក អគ្គិសនី ឧស្ម័ន និង ឥន្ធនៈដទៃទៀតបានថយចុះ -០,៣% ដោយសារការចុះថ្លៃសេវាកម្មថែរក្សា និង ជួសជុលលំនៅដ្ឋាន -៥,៦% សន្ទស្សន៍គ្រឿងសង្ហារឹម សំភារៈប្រើប្រាស់ និងការថែទាំបានថយចុះ -០,៨% ដោយសារថ្លៃ វាយនភ័ណ្ឌប្រើក្នុងគ្រួសារបានថយចុះ -១,៣% សន្ទស្សន៍ថ្លៃដឹកជញ្ជូនបានថយចុះ -០,១% ដោយសារការទិញយានជំនិះ បានថយចុះ -១,៥% ថ្លៃម៉ូតូបានថយចុះ -២,៧% និង សន្ទស្សន៍ថ្លៃភោជនីយដ្ឋានបានថយចុះ -១,១% ទន្ទឹមនឹងការថយ ចុះនេះក៏មានសន្ទស្សន៍មួយចំនួនកើនឡើងដែរ ដូចជាសន្ទស្សន៍ភេសជ្ជៈមានជាតិស្រវឹងនិងថ្នាំជក់បានកើនឡើង ០,២% សន្ទស្សន៍ថ្លៃសុខាភិបាលបានកើនឡើង ០,៤% និងសន្ទស្សន៍ថ្លៃការសិក្សាបានកើនឡើង ០,៦% ។ បើប្រៀបធៀបនឹងខែ មេសា ឆ្នាំ ២០០៩ (កំណើន ប្រចាំឆ្នាំ-year on year) សន្ទស្សន៍ថ្លៃទំនិញប្រើប្រាស់បានកើនឡើង ៥,៣% ។

- នៅខែ មីនា ឆ្នាំ ២០១០ ការនាំចេញផលិតផលកាត់ដេរមានតំលៃ ១៧៧ លានដុល្លារ គឺបានថយចុះ -១៣% ធៀបទៅ នឹងខែ កុម្ភៈ ឆ្នាំ ២០១០ ក្នុងនោះការនាំចេញទៅអាមេរិកមានតំលៃ ១១៧ លានដុល្លារ ឬបានថយចុះ -៦,៤% ការនាំ ចេញទៅអឺរ៉ុបមានតំលៃ ៣០ លានដុល្លារ ឬបានថយចុះ -២៩,១% និងការនាំចេញទៅប្រទេសផ្សេងទៀតមានតំលៃ ២៣ លានដុល្លារ ឬបានថយចុះ -១៨,៦% ធៀបទៅនឹងខែមុន ។ បើប្រៀបធៀបនឹងខែ មីនា ឆ្នាំ ២០០៩ ការនាំចេញសំលៀក បំពាក់បានកើនឡើង ១៥,៨% ។ នៅក្នុងរយៈពេល៣ខែដើម ឆ្នាំ ២០១០ ការនាំចេញសំលៀកបំពាក់មានតំលៃ ៥៨៦ លានដុល្លារ គឺបានកើនឡើង ៣,៤% ធៀបទៅនឹងរយៈពេលដូចគ្នាឆ្នាំ ២០០៩ និងបានកើនឡើង ១៨,៤% គិតជា បរិមាណ ។

- នៅខែ មីនា ឆ្នាំ ២០១០ សំណើសាងសង់ដែលអនុញ្ញាតដោយសាលាក្រុងភ្នំពេញមានចំនួន ១៦២ ពាន់ម^២ គឺបាន កើនឡើង ៣៣២,៤% ធៀបទៅនឹងខែ កុម្ភៈ ឆ្នាំ ២០១០ ដែលមានចំនួន ៣៧ ពាន់ម^២ ។ ក្នុងនោះ សំណើលំនៅដ្ឋានបាន

កើនឡើង ១.២០៧,៦% និងសំណើសំណង់មិនមែនលំនៅដ្ឋាន ដូចជាឃ្លាំងផ្ទុកទំនិញ សំណង់ផ្នែកឧស្សាហកម្ម និង សំណង់សេវាកម្មផ្សេងៗទៀតបានកើនឡើង ៦,៦% ។ នៅក្នុងរយៈពេល៣ខែដើមឆ្នាំ ២០១០ សំណើសុំសាងសង់សរុបនៅភ្នំពេញមានចំនួន ២៦០ ពាន់ម^២ គឺបានថយចុះ -៥៨,៤% ធៀបទៅនឹងរយៈពេលដូចគ្នាឆ្នាំ ២០០៩ ។

- នៅត្រីមាសទី១ ដើមឆ្នាំ ២០១០ ការអនុម័តលើគម្រោងវិនិយោគឯកជនមានតំលៃ ៨៤៧ លានដុល្លារ គិតជាទ្រព្យអកម្ម គឺបានថយចុះ -៨,៨% បើប្រៀបធៀបទៅនឹងរយៈពេលដូចគ្នាឆ្នាំ ២០០៩ ។ ក្នុងនោះមានការអនុម័តលើគម្រោងចំនួន ២៩: កាត់ដេរចំនួន ៦ និងផ្នែកឧស្សាហកម្មផ្សេងទៀតចំនួន ២៣ ដែលបានស្ថានភាពនឹងអាចបង្កើតការងារថ្មីបានចំនួន ២៩.៦៤១ នាក់ ។

- នៅខែ មិនា ឆ្នាំ ២០១០ សាច់ប្រាក់ប្រើប្រាស់បានកើនឡើង ១,១% ធៀបទៅនឹងខែ កុម្ភៈ ឆ្នាំ ២០១០ ដែលក្នុងនោះប្រាក់បញ្ញើជាប្រភេទប្រាក់បញ្ញើប្រកបដោយហានិភ័យទាបបានកើនឡើង ១,២% ឥណទានផ្តល់ឱ្យផ្នែកឯកជនបានកើនឡើង ០,៨% និងសាច់ប្រាក់រៀលចរាចរនៅលើទីផ្សារបានកើនឡើង ១,៣% ។ បើប្រៀបធៀបទៅនឹងខែ មិនា ឆ្នាំ ២០០៩ សាច់ប្រាក់ប្រើប្រាស់បានកើនឡើង ៣៨% ដែលក្នុងនោះសាច់ប្រាក់បញ្ញើជាប្រភេទប្រាក់បញ្ញើប្រកបដោយហានិភ័យទាបបានកើនឡើង ៤១,១% សាច់ប្រាក់រៀលចរាចរនៅលើទីផ្សារបានកើនឡើង ២២,៨% ។ ចំណែកឯឥណទានផ្តល់ឱ្យផ្នែកឯកជនពីធនាគារពាណិជ្ជកម្មបានកើនឡើង ១៣,៦% ។

តំលៃទំនិញអន្តរជាតិ

- នៅថ្ងៃទី ២៤ ខែ ឧសភា ឆ្នាំ ២០១០ តំលៃប្រេងនៅលើទីផ្សារអន្តរជាតិ (Oil Brent) បានថយចុះ -១៦,៧% ធៀបទៅនឹងខែ មេសា ឆ្នាំ ២០១០ គឺពី ៨៤,៩ ដុល្លារ/បារ៉ែល មក ៧០,៧ ដុល្លារ/បារ៉ែល ។ ការថយចុះតំលៃប្រេងនេះគឺដោយសារការកើនឡើងនៃស្តុកប្រេងនៅសហរដ្ឋអាមេរិក ដែលជាប្រភេទប្រើប្រាស់ប្រេងច្រើនជាងគេបំផុតនៅលើពិភពលោកនិងការកើនឡើងតំលៃប្រាក់ដុល្លារអាមេរិក ។ នៅភ្នំពេញ នៅថ្ងៃទី ២៥ ខែ ឧសភា ឆ្នាំ ២០១០ ប្រេងសាំងធម្មតាមានតំលៃ ៤.៣០០ រៀល/លីត្រ (TOTAL92) គឺបានថយចុះ ១,១% ធៀបទៅនឹងខែ មេសា ឆ្នាំ ២០១០ ប៉ុន្តែបានកើនឡើង ១៩,៤% ធៀបទៅនឹងខែ ឧសភា ឆ្នាំ ២០០៩ ។

- នៅថ្ងៃទី ១៤ ខែ ឧសភា ឆ្នាំ ២០១០ នៅបាងកក អង្ករនាំចេញ (ខ្ចេច២៥%) មានតំលៃ ៤០០ ដុល្លារ/តោន គឺបានថយចុះ -៤,៥% ធៀបទៅនឹងខែ មេសា ឆ្នាំ ២០១០ ដោយសារទីផ្សារមានភាពស្ងប់ស្ងាត់មកពីអ្នកបញ្ជាទិញនៅក្រៅប្រទេសរង់ចាំមើលនយោបាយថ្លៃអង្ករនៅប្រទេសថៃ ។ នៅវៀតណាម នៅថ្ងៃទី ១៤ ខែ ឧសភា ឆ្នាំ ២០១០ តំលៃអង្ករនាំចេញ (ខ្ចេច២៥%) មានតំលៃ ៣៣០ ដុល្លារ/តោន ។

ទិន្នន័យសេដ្ឋកិច្ច - សង្គម

សេដ្ឋកិច្ចក្នុងប្រទេស

- នៅខែ មករា ឆ្នាំ ២០១០ ភ្ញៀវទេសចរមកដល់ប្រទេសកម្ពុជាមានចំនួន ២៣២ ពាន់នាក់ ឬបានថយចុះ -១% ធៀបទៅនឹងខែ ធ្នូ ឆ្នាំ ២០០៩ កន្លងទៅដែលមានចំនួន ២៣៤ ពាន់នាក់ ។ ចំនួនភ្ញៀវមកតាមច្រកផ្លូវគោក និងផ្លូវទឹកបានថយចុះ -៥,៨% និង ចំនួនភ្ញៀវស្នាក់នៅរយៈពេលខ្លីបានថយចុះ -២៧,៥% ប៉ុន្តែចំនួនភ្ញៀវមកតាមច្រកសៀមរាបបានកើនឡើង ១៣,៣% ចំនួនភ្ញៀវមកតាមច្រកភ្នំពេញបានកើនឡើង ១,៤% ធៀបទៅនឹងខែមុន ។ បើធៀបទៅខែ មករា ឆ្នាំ ២០០៩ ចំនួនភ្ញៀវទេសចរមកដល់បានកើនឡើង ៦,៣% ។

- នៅខែ កុម្ភៈ ឆ្នាំ ២០១០ សន្ទស្សន៍ថ្លៃទំនិញប្រើប្រាស់និងសេវាកម្មនៅភ្នំពេញតាមត្រាគោលថ្មី បានកើនឡើង ០,២% ធៀបទៅនឹងខែ មករា ឆ្នាំ ២០១០ កន្លងទៅ ដែលក្នុងនោះសន្ទស្សន៍ម្ហូបអាហារបានកើនឡើង ០,៣% ដោយសារការឡើងថ្លៃនំប៉័ង ១% គ្រាប់រុក្ខជាតិស្លូតដែលបរិភោគបានកើនឡើង ៤,២% បន្លែជាផ្លែបានកើនឡើង ៤,៥% ដំណាំមើមបានកើនឡើង ៤,៦% និង ស្ករ ដំណាប់ ទឹកឃ្មុំ ស្ករក្នុង បានកើនឡើង ៥,២% សន្ទស្សន៍ថ្លៃភេសជ្ជៈមានជាតិស្រវឹងនិងថ្នាំជក់បានកើនឡើង ០,៨% ដោយសារការឡើងថ្លៃថ្នាំជក់ ១,៥% សន្ទស្សន៍ថ្លៃសំលៀកបំពាក់ និងស្បែកជើងបានកើនឡើង ០,៩% ដោយសារការឡើងថ្លៃសំលៀកបំពាក់បុរសនិងកុមារ ១,៤% និង ស្បែកជើងបានកើនឡើង ១,៩% សន្ទស្សន៍ថ្លៃទំនិញនិងសេវាកម្មផ្សេងៗបានកើនឡើង ១,៨% ដោយសារការឡើងថ្លៃសំភារៈប្រើប្រាស់ផ្ទាល់ខ្លួន ៤,៥% ។ ទន្ទឹមនឹងការកើនឡើងនេះ ក៏មានសន្ទស្សន៍មួយចំនួនថយចុះដែរ ដូចជាសន្ទស្សន៍គមនាគមន៍បានថយចុះ -១,១% ដោយសារការចុះថ្លៃគ្រឿងបរិក្ខារ និងទូរសារ -២,១% និងសន្ទស្សន៍ថ្លៃភោជនីយដ្ឋានបានថយចុះ -១% ។ បើប្រៀបធៀបនឹងខែ កុម្ភៈ ឆ្នាំ ២០០៩ (កំណើនប្រចាំឆ្នាំ-year on year) សន្ទស្សន៍ថ្លៃទំនិញប្រើប្រាស់បានកើនឡើង ៧,៣% ។

- នៅខែ មករា ឆ្នាំ ២០១០ ការនាំចេញផលិតផលកាត់ដេរមានតំលៃ ២០៥ លានដុល្លារ គឺបានថយចុះ -៧,១% ធៀបទៅនឹងខែ ធ្នូ ឆ្នាំ ២០០៩ ក្នុងនោះការនាំចេញទៅអាមេរិកមានតំលៃ ១២៨ លានដុល្លារ ឬបានថយចុះ -៦,៥% ការនាំចេញទៅអឺរ៉ុបមានតំលៃ ៤៣ លានដុល្លារ ឬបានថយចុះ -៧,៥% និងការនាំចេញទៅប្រទេសផ្សេងទៀតមានតំលៃ ២៩ លានដុល្លារ ឬបានថយចុះ ៥,៨% ធៀបទៅនឹងខែមុន ។ បើធៀបនឹងខែ មករា ឆ្នាំ ២០០៩ ការនាំចេញសំលៀកបំពាក់បានកើនឡើង ៦,៣% ។

- នៅខែ មករា ឆ្នាំ ២០១០ សំណើសាងសង់ដែលអនុញ្ញាតដោយសាលាក្រុងភ្នំពេញមានចំនួន ៦០ ពាន់ម^២ គឺបានកើនឡើង ៨៣,៤% ធៀបទៅនឹងខែ ធ្នូ ឆ្នាំ ២០០៩ ដែលមានចំនួន ៣៣ ពាន់ម^២ ។ ក្នុងនោះ សំណើសំនៅដ្ឋានបានកើនឡើង ៩០% និង សំណើសំណង់ មិនមែនសំនៅដ្ឋាន ដូចជាឃ្លាំងផ្ទុកទំនិញ សំណង់ផ្នែកឧស្សាហកម្ម និងសំណង់សេវាកម្មផ្សេងៗទៀតបានកើនឡើង ៧៩,៤% ។ បើធៀបទៅនឹងខែ មករា ឆ្នាំ ២០០៩ សំណើសំណង់សរុបនៅភ្នំពេញបានថយចុះ -៨៤% ។

- ចំពោះការអនុវត្តន៍ថវិកា នៅខែ ធ្នូ ឆ្នាំ ២០០៩ ចំណូលចរន្តអនុវត្តបាន ៥២៧ ពាន់លានរៀល គឺស្មើនឹង ១២៤,៥% ធៀបទៅនឹងគំរោងថវិកាប្រចាំខែ ។ ចំពោះចំណាយចរន្តនៅខែ ធ្នូ ឆ្នាំ ២០០៩ អនុវត្តបាន ៧០៥ ពាន់លានរៀល គឺស្មើនឹង ១៩៣,៦% ធៀបទៅនឹងគំរោងថវិកាប្រចាំខែ ។ ឱនភាពថវិកាក្នុងខែ ធ្នូ មានចំនួន ៥២ ពាន់លានរៀល ។ ជារួមនៅក្នុងឆ្នាំ ២០០៩ ចំណូលចរន្តអនុវត្តបាន ៤.៨៥៦ ពាន់លានរៀល គឺបានថយចុះ -៦,៨% ធៀបទៅនឹងឆ្នាំ ២០០៨ ចំណែកចំណាយចរន្តមានចំនួន ៤.៤៣៩ ពាន់លានរៀល គឺបានកើនឡើង ២៣,៥% ធៀបទៅនឹងឆ្នាំ ២០០៨ ។

- នៅខែ មករា ឆ្នាំ ២០១០ សាច់ប្រាក់ប្រើប្រាស់បានកើនឡើង ១,១% ធៀបទៅនឹងខែ ធ្នូ ឆ្នាំ ២០០៩ ដែលក្នុងនោះប្រាក់បញ្ញើជាប្រភេទប្រាក់បញ្ញើប្រកបដោយប័ណ្ណបរទេសបានកើនឡើង ១,៨% និង ឥណទានផ្តល់ឱ្យផ្នែកឯកជនបានកើនឡើង ៣,២% ប៉ុន្តែសាច់ប្រាក់រៀលចរន្តនៅលើទីផ្សារបានថយចុះ -០,៨% ។ បើប្រៀបធៀបទៅនឹងខែ មករា ឆ្នាំ ២០០៩ សាច់ប្រាក់ប្រើប្រាស់បានកើនឡើង ៣៦% ដែលក្នុងនោះសាច់ប្រាក់បញ្ញើជាប្រភេទប្រាក់បញ្ញើប្រកបដោយប័ណ្ណបរទេសបានកើនឡើង ៣៧,៥% សាច់ប្រាក់រៀលចរន្តនៅលើទីផ្សារបានកើនឡើង ២៧,៥% ប៉ុន្តែឥណទានផ្តល់អោយផ្នែកឯកជនពីធនាគារពាណិជ្ជបានកើនឡើងតែ ៩,៣% ប៉ុណ្ណោះ ។

តំលៃទំនិញអន្តរជាតិ

- នៅថ្ងៃទី ២២ ខែ មិនា ឆ្នាំ ២០១០ តំលៃប្រេងនៅលើទីផ្សារអន្តរជាតិ (Oil Brent) បានកើនឡើង ៧% ធៀបទៅនឹងខែ កុម្ភៈ ឆ្នាំ ២០១០ គឺពី ៧៤,៣ ដុល្លារ/បារ៉ែល ទៅ ៧៩,៥ ដុល្លារ/បារ៉ែល ។ ការឡើងថ្លៃប្រេងនេះ គឺបណ្តាលមកពីសកម្មភាពសេដ្ឋកិច្ចពិភពលោកមានការរីបឡើងវិញ ជាពិសេសសេដ្ឋកិច្ចប្រទេសចិនបានកើនឡើងខ្ពស់ ។ នៅភ្នំពេញ នៅថ្ងៃទី ២៣ ខែ មិនា ឆ្នាំ ២០១០ ប្រេងសាំងធម្មតាមានតំលៃ ៤.៣៥០ រៀល/លីត្រ (TOTAL92) គឺបានកើនឡើងកើនឡើង ៧,៥% ធៀបទៅនឹងខែ កុម្ភៈ ឆ្នាំ ២០១០ និងបានកើនឡើង ៣៨,១% ធៀបទៅនឹងខែ មិនា ឆ្នាំ ២០០៩ ។

- នៅថ្ងៃទី ១៨ ខែ មិនា ឆ្នាំ ២០១០ នៅបាងកក អង្ករនាំចេញ (ខ្មែរ២៥%) មានតំលៃ ៤៥០ ដុល្លារ/តោន គឺ បានថយចុះ -៥% ធៀបទៅនឹងខែ កុម្ភៈ ឆ្នាំ ២០១០ ដោយសារអ្នកបញ្ជាទិញមួយចំនួនបានលុបចោលការបញ្ជាទិញរបស់ខ្លួនដោយគិតថាតំលៃអង្ករបន្តឆ្នាក់ចុះទៀត។ នៅវៀតណាម នៅថ្ងៃទី ១៨ ខែ មិនា ឆ្នាំ ២០១០ តំលៃអង្ករនាំចេញ (ខ្មែរ២៥%) មានតំលៃ ៣៦០ ដុល្លារ/តោន ។ ដោយឡែកនៅកម្ពុជាតំលៃស្រូវចំរុះបានថយចុះប្រមាណ ៤០% គិតពីដើមឆ្នាំមក គឺពី ១.០៥០ រៀល មក ៧៥០ រៀល / គក្រ ។

ទិន្នន័យសេដ្ឋកិច្ច - សង្គម

សេដ្ឋកិច្ចក្នុងប្រទេស

- នៅខែ ធ្នូ ឆ្នាំ ២០០៩ ភ្ញៀវទេសចរមកដល់ប្រទេសកម្ពុជាមានចំនួន ២៣៤ ពាន់នាក់ ឬបានកើនឡើង ២០,១% ធៀបទៅនឹងខែ វិច្ឆិកា ឆ្នាំ ២០០៩ កន្លងទៅដែលមានចំនួន ១៩៥ ពាន់នាក់ ។ ចំនួនភ្ញៀវមកតាមច្រកសៀមរាបបានកើនឡើង ២១,៦% ចំនួនភ្ញៀវមកតាមច្រកភ្នំពេញបានកើនឡើង ៣,១% តាមច្រកផ្លូវគោកនិងផ្លូវទឹកបានកើនឡើង ១៩,៥% និងចំនួនភ្ញៀវស្នាក់នៅរយៈពេលខ្លីបានកើនឡើង ៩៦,៧% ធៀបទៅនឹងខែមុន ។ សរុបនៅក្នុងឆ្នាំ ២០០៩ ភ្ញៀវទេសចរមកដល់មានចំនួន ២.១៦១ ពាន់នាក់ គឺបានកើនឡើង ១,៧% បើធៀបទៅនឹងឆ្នាំ ២០០៨ ។

- នៅខែ ធ្នូ ឆ្នាំ ២០០៩ សន្ទស្សន៍ផ្ទៃទំនិញប្រើប្រាស់និងសេវាកម្មនៅភ្នំពេញតាមត្រួតពិនិត្យ បានថយចុះ -០,១% ប្រៀបធៀបទៅនឹងខែ វិច្ឆិកា កន្លងទៅ ដែលក្នុងនោះសន្ទស្សន៍ម្ហូបអាហារបានថយចុះ -១% ដោយសារការចុះថ្លៃធុញជាតិក្រៅពីអង្ករ -២,៦% ត្រីស្រស់ថយចុះ -៣% ត្រីសមុទ្រថយចុះ -៤% ផ្លែឈើស្ងួតនិងទុកបានយូរថយចុះ -៨,៤% និង បន្លែ បានថយចុះ -៦,១% ឯសន្ទស្សន៍ផ្ទៃសំលៀកបំពាក់និងស្បែកជើងបានថយចុះ -០,៣% ដោយសារការចុះថ្លៃសំលៀកបំពាក់ -២,៤% និង សន្ទស្សន៍ផ្ទៃការកំសាន្តនិងវប្បធម៌បានថយចុះ -១,៩% ប៉ុន្តែមានសន្ទស្សន៍មួយចំនួនកើនឡើងដែរ ដូចជា សន្ទស្សន៍ផ្ទះសំបែង ទឹក អគ្គិសនី ឧស្ម័ន និងឥន្ធនៈដទៃទៀត បានកើនឡើង ២,៣% សន្ទស្សន៍ភោជនីយដ្ឋានបានកើនឡើង ១,១% ។ បើប្រៀបធៀបនឹងខែ ធ្នូ ឆ្នាំ ២០០៨ (កំណើនប្រចាំឆ្នាំ-year on year) សន្ទស្សន៍ផ្ទៃទំនិញប្រើប្រាស់បានកើនឡើង ៥,៣% ។

- នៅខែ ធ្នូ ឆ្នាំ ២០០៩ ការនាំចេញផលិតផលកាត់ដេរមានតំលៃ ២២០ លានដុល្លារ គឺបានកើនឡើង ៣៤,៣% ធៀបទៅនឹងខែ វិច្ឆិកា ឆ្នាំ ២០០៩ ក្នុងនោះការនាំចេញទៅអាមេរិកមានតំលៃ ១៣៧ លានដុល្លារ ឬបានកើនឡើង ៣៩,៦% ការនាំចេញទៅអឺរ៉ុបមានតំលៃ ៤៧ លានដុល្លារ ឬបានកើនឡើង ១៥,១% និងការនាំចេញទៅប្រទេសផ្សេងទៀតមានតំលៃ ៣១ លានដុល្លារ ឬបានកើនឡើង ៥០% ធៀបទៅនឹងខែមុន ។ នៅក្នុងឆ្នាំ ២០០៩ ការនាំចេញសំលៀកបំពាក់មានតំលៃ ២.៤២៤ លានដុល្លារ គឺបានថយចុះ -១៥,៨% ធៀបទៅនឹងឆ្នាំ ២០០៨ ។

- នៅខែ ធ្នូ ឆ្នាំ ២០០៩ សំណើសាងសង់ដែលអនុញ្ញាតដោយសាលាក្រុងភ្នំពេញមានចំនួន ៣៣ ពាន់ម^២ គឺបានកើនឡើង ៨,៤% ធៀបទៅនឹងខែ វិច្ឆិកា ឆ្នាំ ២០០៩ ដែលមានចំនួន ៣០,៤ ពាន់ម^២ ។ ក្នុងនោះ សំណើសំណង់មិនមែនលំនៅដ្ឋានដូចជាឃ្លាំងផ្ទុកទំនិញ សំណង់ផ្នែកឧស្សាហកម្ម និងសំណង់សេវាកម្មផ្សេងៗទៀតបានកើនឡើង ២៧,៤% ប៉ុន្តែ សំណើលំនៅដ្ឋានបានថយចុះ -១២,៧% ។ នៅក្នុងឆ្នាំ ២០០៩ សំណើសំណង់សរុបនៅភ្នំពេញមានចំនួន ១.១៧៨ ពាន់ម^២ គឺបានថយចុះ -៧១,២% បើប្រៀបធៀបទៅនឹងឆ្នាំ ២០០៨ ។

- នៅក្នុងឆ្នាំ ២០០៩ ការអនុម័តលើគម្រោងវិនិយោគឯកជនមានតំលៃ ៥.៨៦៥ លានដុល្លារ គិតជាទ្រព្យអកម្ម គឺបានថយចុះ -៦០% បើប្រៀបធៀបទៅនឹងឆ្នាំ ២០០៨ ដែលមានចំនួន ១៤.៧១១ លានដុល្លារ ។ ក្នុងនោះ មានការអនុម័ត

លើគំរោងចំនួន ១០១: កាត់ដេរចំនួន ២៣ និងផ្នែកឧស្សាហកម្មផ្សេងទៀតចំនួន ៧៨ ដែលបានស្មានថា នឹងអាចបង្កើតការងារថ្មីបានចំនួន ១៣៧.៧៧០ នាក់ ។

- នៅខែ ធ្នូ ឆ្នាំ ២០០៩ សាច់ប្រាក់ប្រើប្រាស់បានកើនឡើង ៤,៦% ធៀបទៅនឹងខែ វិច្ឆិកា ឆ្នាំ ២០០៩ ដែលក្នុងនោះប្រាក់បញ្ញើជាប្រភេទប្រាក់ប្រើប្រាស់ប្រចាំថ្ងៃបានកើនឡើង ៣,៥% សាច់ប្រាក់រៀលចរន្តនៅលើទីផ្សារបានកើនឡើង ៩,៦% និងឥណទានផ្តល់ឱ្យផ្នែកឯកជនបានកើនឡើង ៣,៥% ។ បើប្រៀបធៀបទៅនឹងខែ ធ្នូ ឆ្នាំ ២០០៨ សាច់ប្រាក់ប្រើប្រាស់បានកើនឡើង ៣៦,៨% ដែលក្នុងនោះសាច់ប្រាក់បញ្ញើជាប្រភេទប្រាក់ប្រើប្រាស់ប្រចាំថ្ងៃបានកើនឡើង ៣៧,៥% សាច់ប្រាក់រៀលចរន្តនៅលើទីផ្សារបានកើនឡើង ៣០,៨% ប៉ុន្តែឥណទានផ្តល់អោយផ្នែកឯកជនពីធនាគារពាណិជ្ជបានកើនឡើងតែ ៦,៥% ប៉ុណ្ណោះ ។

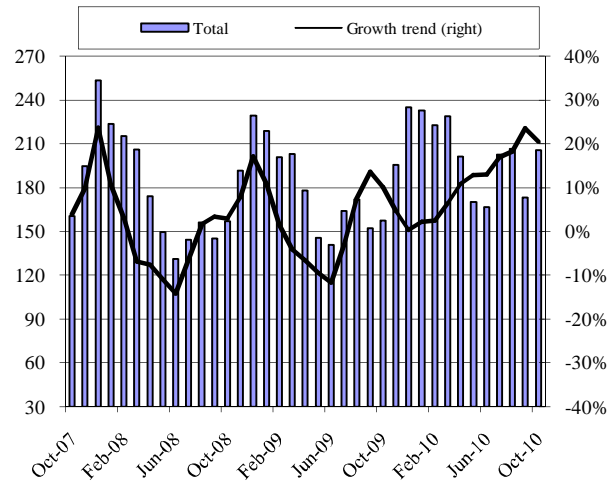
តម្លៃទំនិញអន្តរជាតិ

- នៅថ្ងៃទី ០៥ ខែ កុម្ភៈ ឆ្នាំ ២០១០ តម្លៃប្រេងនៅលើទីផ្សារអន្តរជាតិ (Oil Brent) បានថយចុះ -៩% ធៀបទៅនឹងខែ ធ្នូ ឆ្នាំ ២០០៩ គឺពី ៨០,៤ ដុល្លារ/បារ៉ែល មក ៧៣,១ ដុល្លារ/បារ៉ែល ។ ការចុះថ្លៃប្រេងនេះ គឺបណ្តាលមកពីការឡើងថ្លៃនៃប្រាក់ដុល្លារអាមេរិក ការធ្លាក់ចុះសន្ទស្សន៍សេដ្ឋកិច្ច និងរដូវត្រជាក់នៅអឌ្ឍគោលខាងជើងមានភាពប្រសើរឡើងវិញ ។ នៅភ្នំពេញ នៅថ្ងៃទី ០៨ ខែ កុម្ភៈ ឆ្នាំ ២០១០ ប្រេងសាំងធម្មតាមានតម្លៃ ៤.០៥០ រៀល/លីត្រ (TOTAL92) គឺស្ថិតនៅថេរធៀបទៅនឹងខែ មករា ឆ្នាំ ២០១០ និងបានកើនឡើង ៣០,៦% ធៀបទៅនឹងខែ កុម្ភៈ ឆ្នាំ ២០០៩ ។

- នៅខែ មករា ឆ្នាំ ២០០៩ នៅបាងកក អង្ករនាំចេញ (ខ្ទេច២៥%) មានតម្លៃ ៥១០ ដុល្លារ/តោន គឺបានថយចុះ - ១,២% ធៀបទៅនឹងខែ ធ្នូ ឆ្នាំ ២០០៩ ។

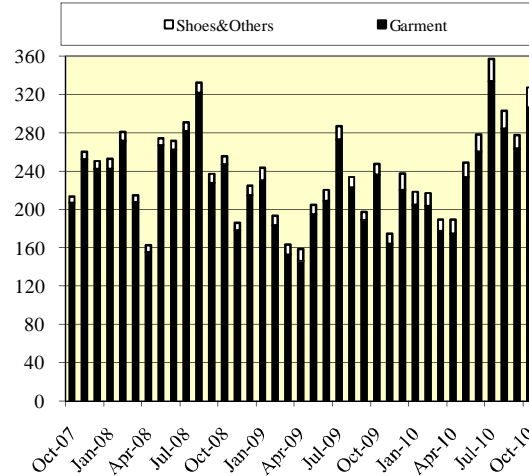
Leading Indicators

Tourist Arrivals ('000 persons)



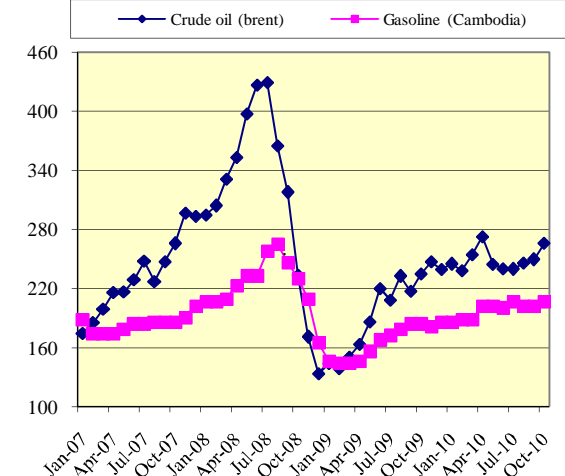
Source: Ministry of Tourism

Total Textile Export (Mn-US\$)



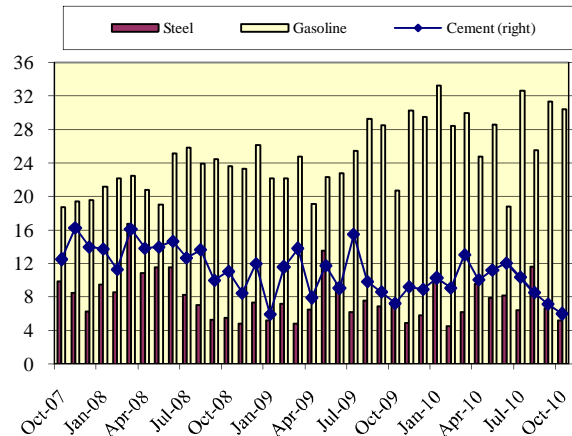
Source: Customs and Excise Dept.

Crude oil and Gasoline Price, Jan 2003 = 100



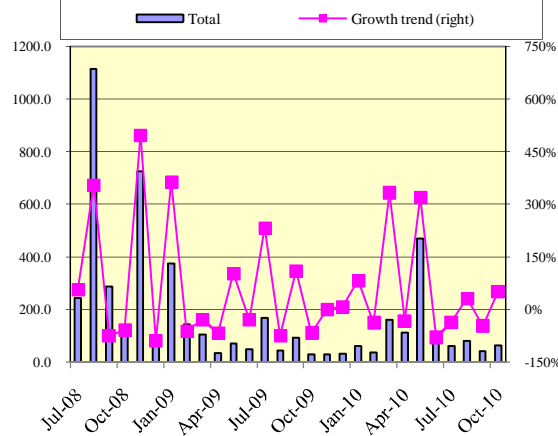
Source: MEF & Int.

Import of Gasoline, Steel, Cement ('000T)



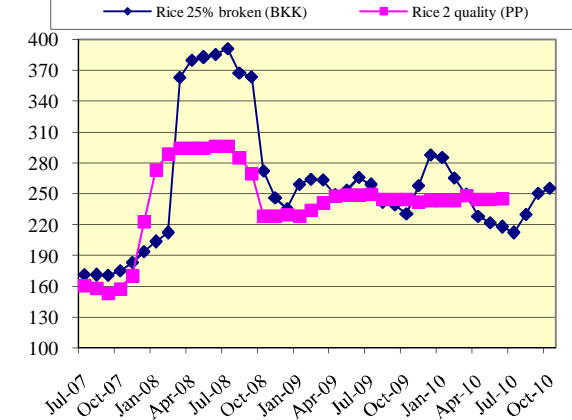
Source: Customs and Excise Dept.

Construction Approval in P-Penh (m2)



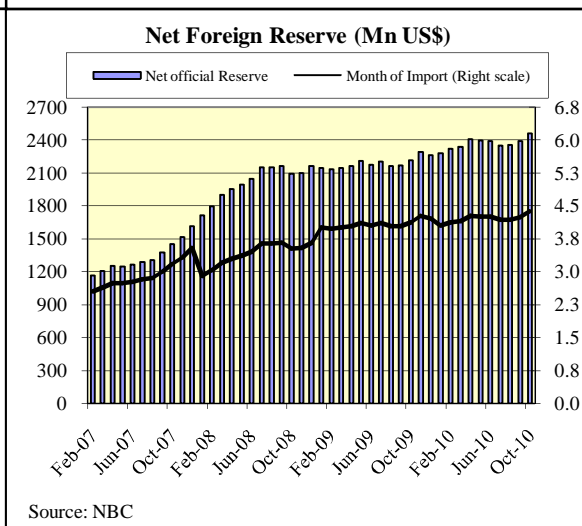
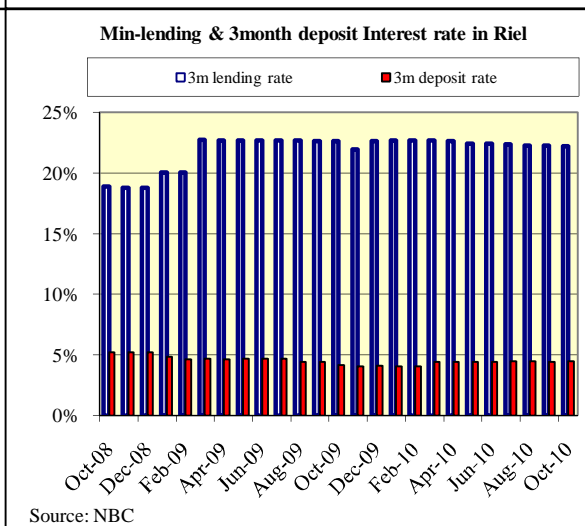
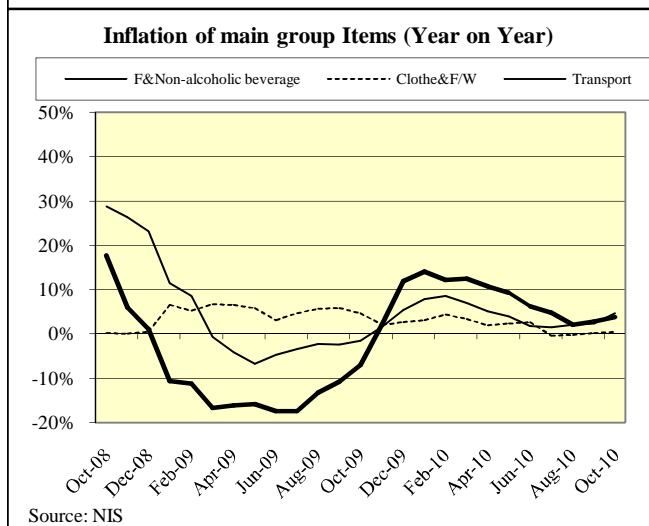
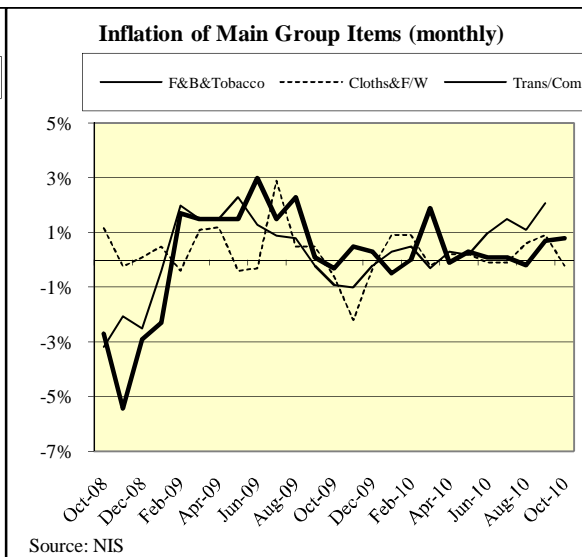
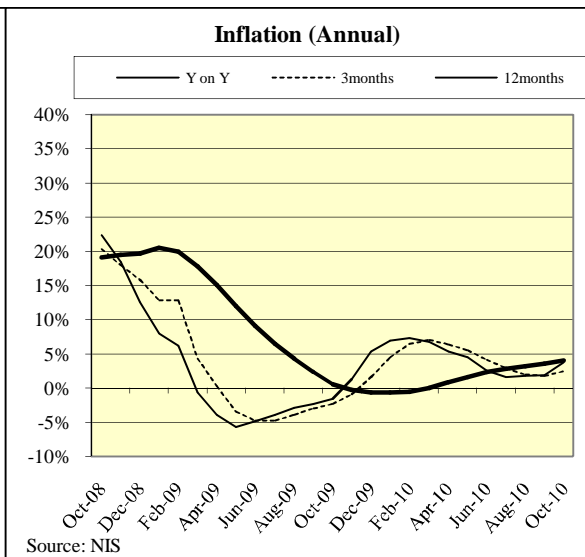
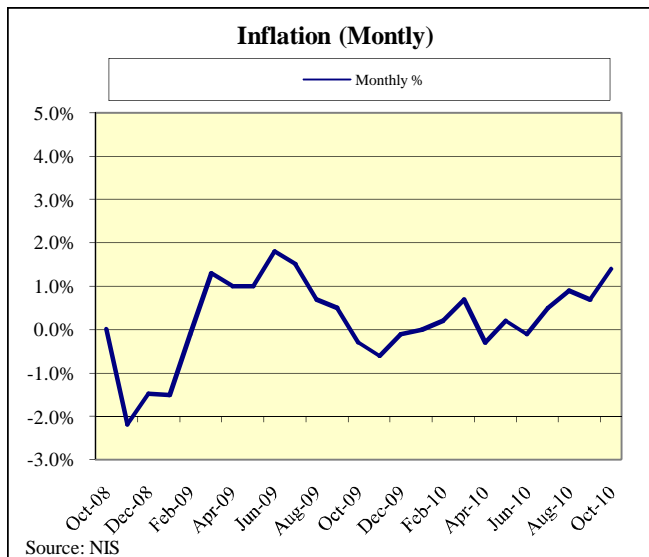
Source: Min. LMUC

Rice Prices in Bangkok and PP 2003 = 100

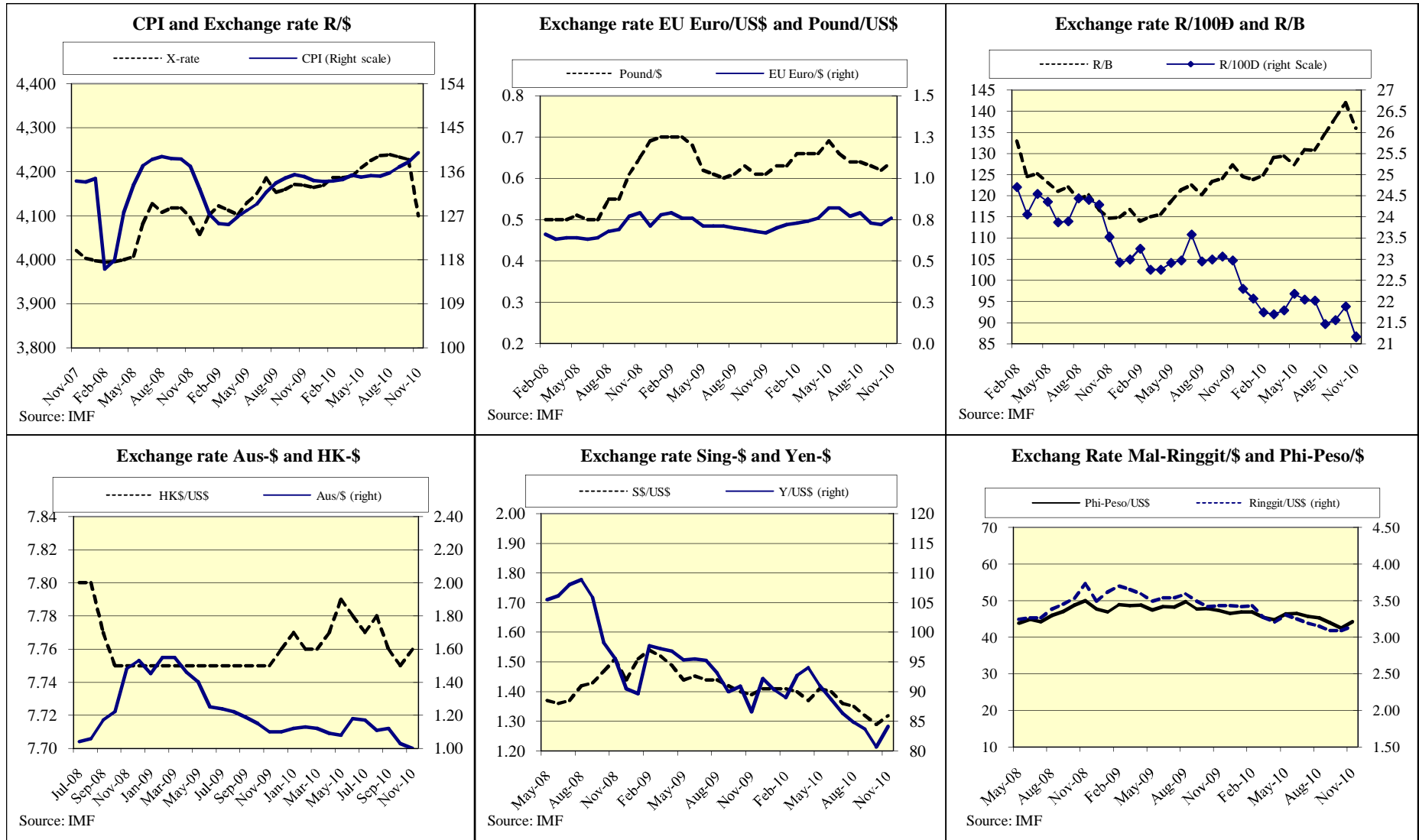


Source: MEF & Int.

Inflation, Interest Rate and Reserves

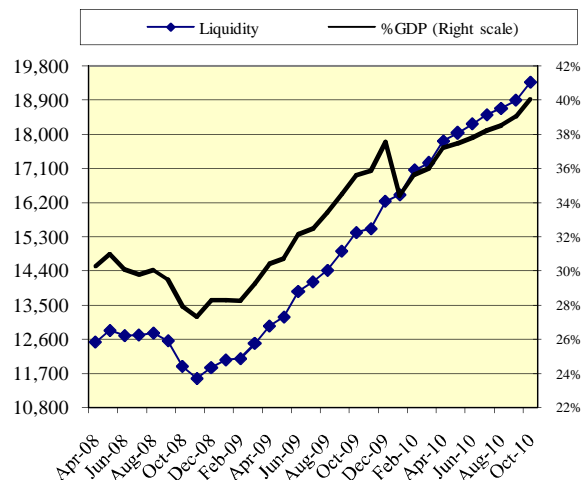


Exchange Rate



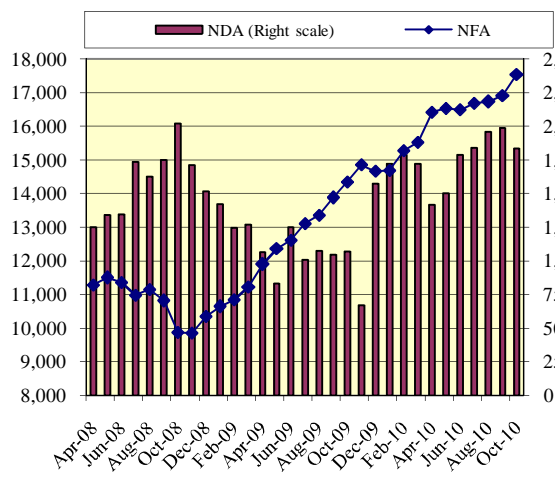
Money and Banking

Liquidity in Bn-R and in % to GDP



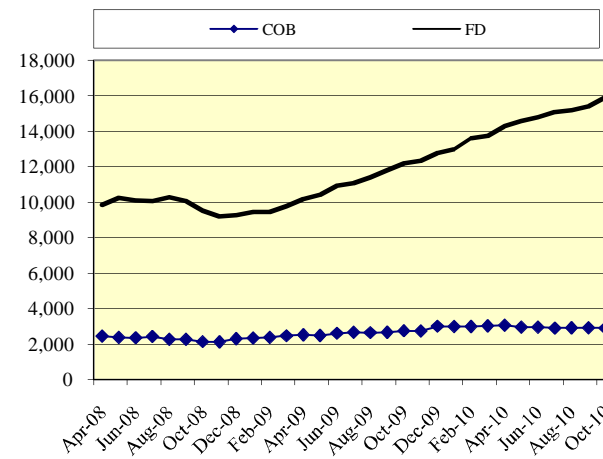
Source: NBC

NFA and NDA (Bn-R)



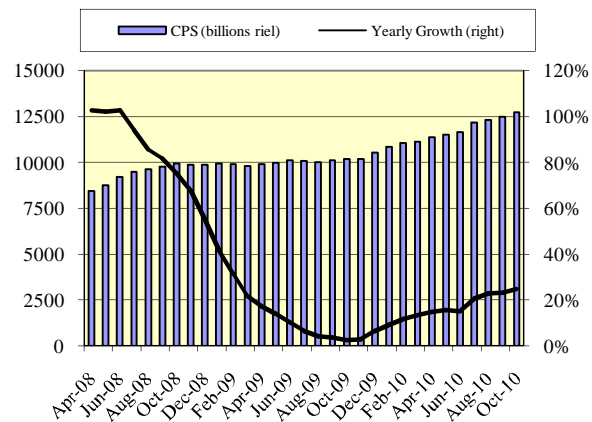
Source: NBC

Currency outside bank, COB and foreign deposits, FD



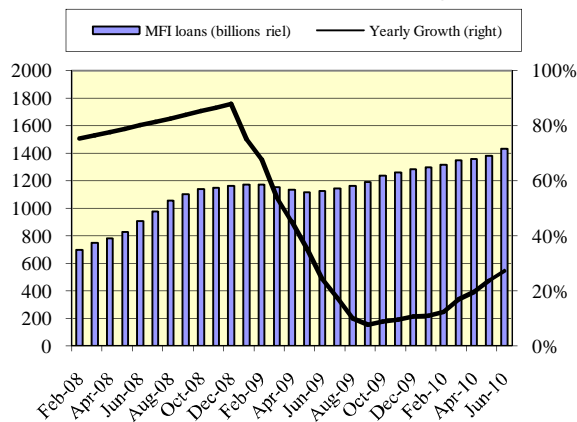
Source: NBC

Credit to private sector, CPS (Stock) and growth



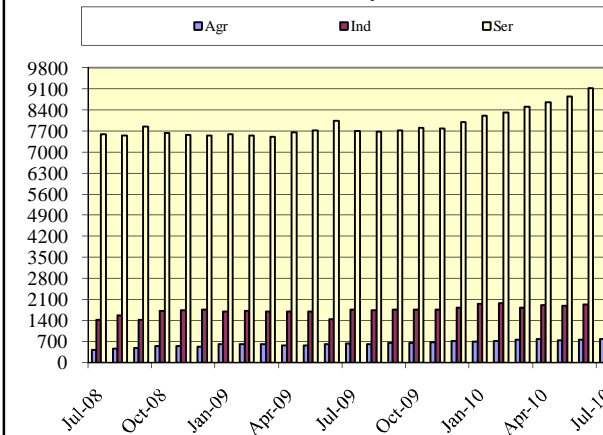
Source: NBC

MFIs and NGOs Loans Outstanding



Source: NBC

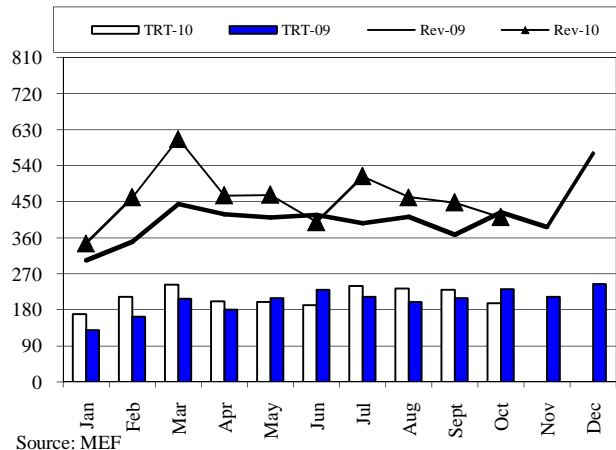
Credit to Private Sectors by Sector (Bn-R)



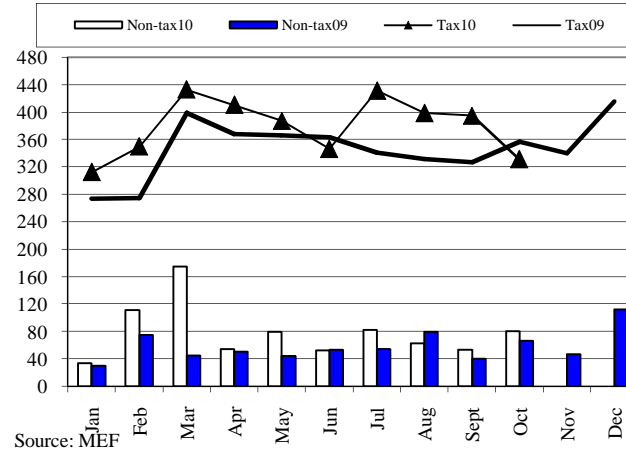
Source: NBC

Revenue and Expenditure Comparison 2009-2010

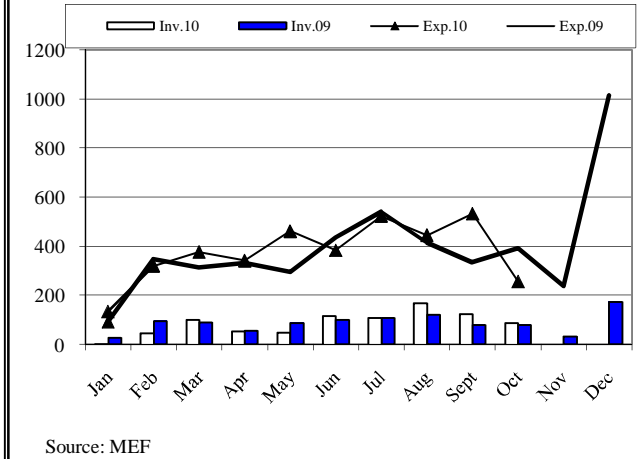
Revenue and Trade Related Tax, TRT 09&10(VAT, Excise duty) Bn R



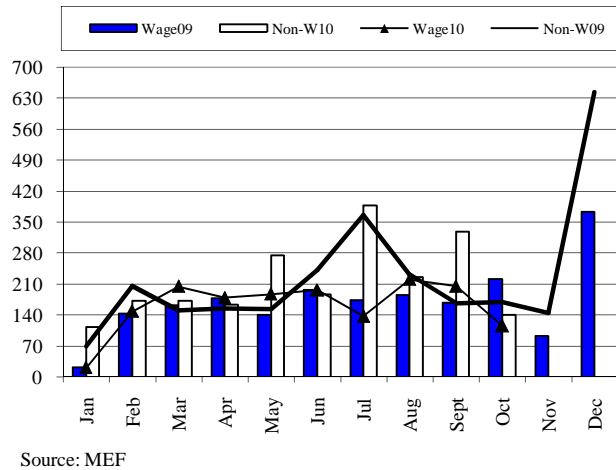
Tax and Non-tax 09&10 (Bn R)



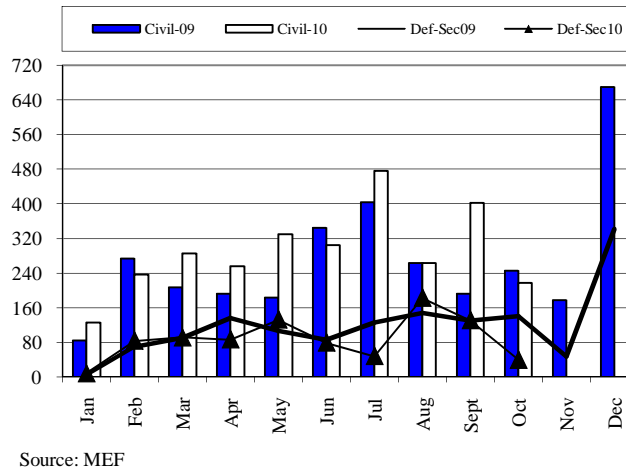
Cur.Exp and Domestic Financing Inv. 09&10 (Bn R)



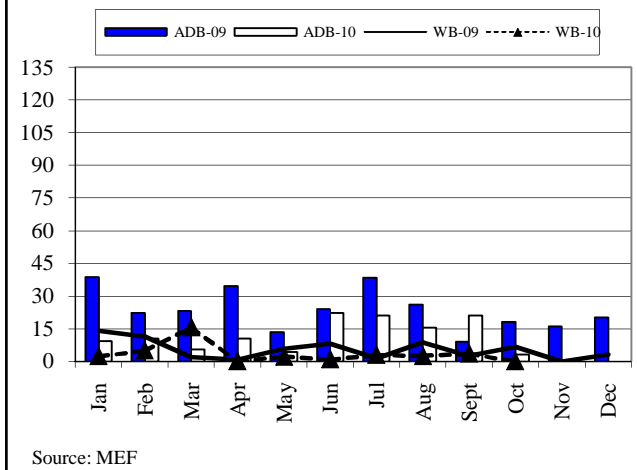
Wage and Non-wage 09&10 (Bn R)



Def-Sec and Cur. Civil Exp. 09&10 (Bn R)

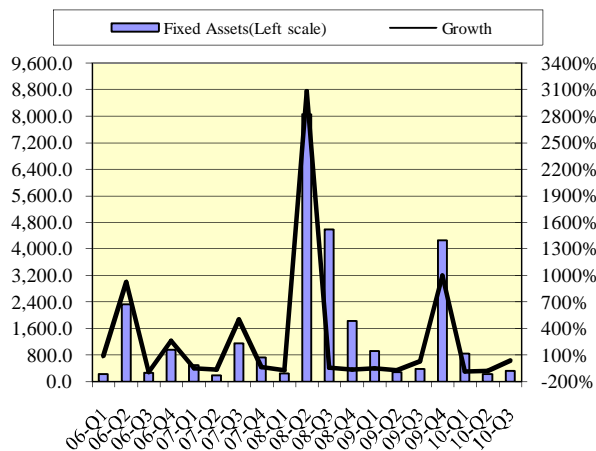


ADB and WB Disbursements 09&10 (Mn R)



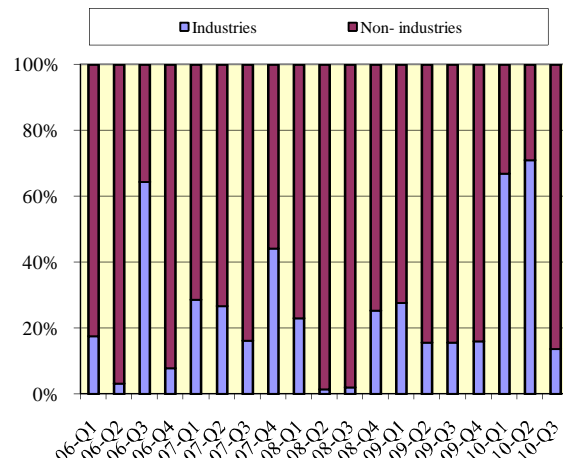
Investment and Employment

CDC Approval, Fixed Assets and Growth (Mn. \$)



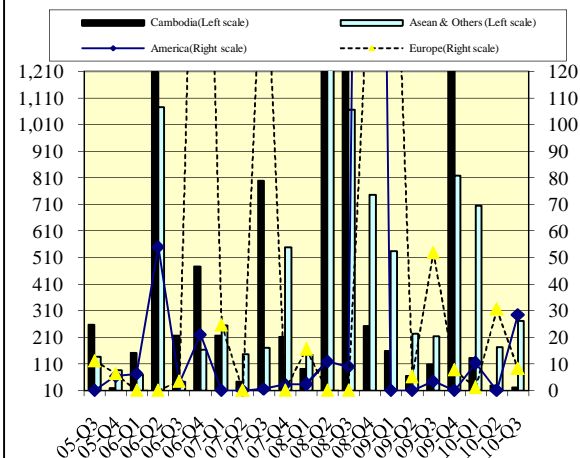
Source: CDC

CDC Approvals- Fixed Assets by Sectors (Mn. \$)



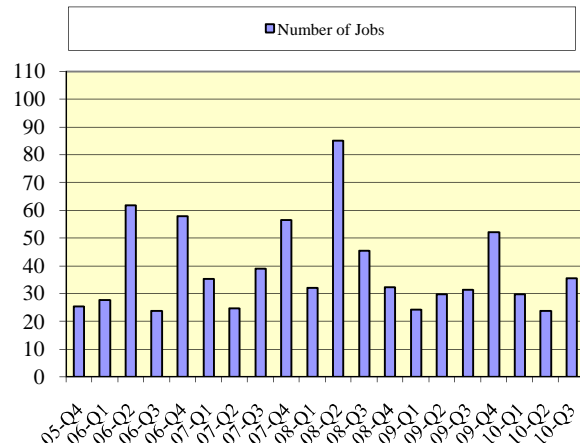
Source: CDC

CDC Approvals, Fixed assets by Sources (Mn. \$)



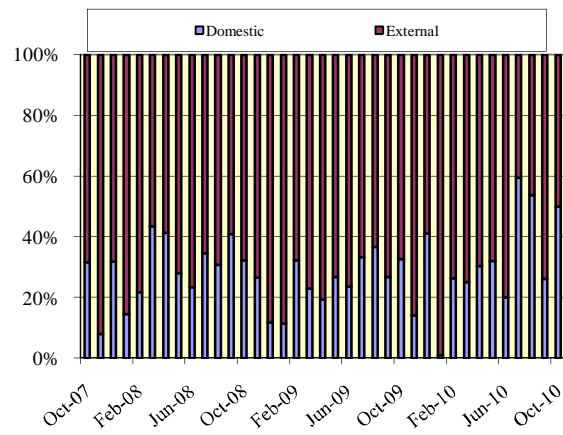
Source: CDC

Number of Jobs ('000 person)



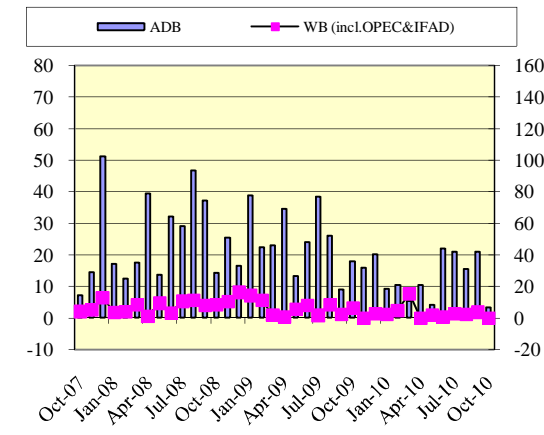
Source: CDC

Public Investment by Source of Finance (Bn.R)



Source: MEF

Net Loans Disbursement (Bn.R)



Source: MEF