



ព្រះរាជាណាចក្រកម្ពុជា
ជាតិ សាសនា ព្រះមហាក្សត្រ

ក្រសួងសេដ្ឋកិច្ច និង ហិរញ្ញវត្ថុ

លេខ.....០៩០.....សហវ

តំណាងការសង្ខេបសង្គមសេដ្ឋកិច្ច

Socio-Economic Trend

មេសា ២០១១ / April 2011

	ទំព័រ / Page
• អត្ថាធិប្បាយ / Briefing	02
• សូចនាករនាំមុខ / Leading Indicators	04
• អតិផរណា និងទុនបម្រុង/ Inflation and Reserve	05
• អត្រាប្តូរប្រាក់/ Exchange Rate	06
• រូបិយវត្ថុ និងធនាគារ/ Money and Banking	07
• ថវិកា / Budget	08
• វិនិយោគ / Investment	09
• ពាណិជ្ជកម្ម / Trade	10

រាជធានីភ្នំពេញថ្ងៃទី ២៧ ខែ មេសា ឆ្នាំ ២០១១

ប្រធាន

នាយកដ្ឋានគោលនយោបាយសេដ្ឋកិច្ច

និងហិរញ្ញវត្ថុសាធារណៈ

និទ្ទាហសេដ្ឋកិច្ច-សង្គម

សេដ្ឋកិច្ចក្នុងស្រុក

-នៅខែ កុម្ភៈ ឆ្នាំ ២០១១ ភ្ញៀវទេសចរមកដល់ប្រទេសកម្ពុជាមានចំនួន ២២២ ពាន់នាក់ ឬបានធ្លាក់ចុះ ១៩% ធៀបទៅនឹងខែ មករា ឆ្នាំ ២០១១ កន្លងទៅដែលមានចំនួន ២៧៤ ពាន់នាក់ ។ ក្នុងនោះ ចំនួនភ្ញៀវមកតាមច្រក ភ្នំពេញបានធ្លាក់ចុះ ២,៩% ចំនួនភ្ញៀវមកតាមច្រកសៀមរាបបានធ្លាក់ចុះ ៥,៩% និងចំនួនភ្ញៀវមកតាមច្រកផ្លូវទឹក និងផ្លូវគោកបានធ្លាក់ចុះ ៩,៦% ធៀបទៅនឹងខែមុន ។ ក្នុងរយៈពេល២ខែដើមឆ្នាំ ២០១១ ភ្ញៀវទេសចរមកដល់ ប្រទេសកម្ពុជាមានចំនួន ៤៩៦ ពាន់នាក់ គឺបានកើនឡើង ៩,២% បើប្រៀបធៀបទៅនឹងរយៈពេលដូចគ្នាឆ្នាំ ២០១០ ។

-នៅខែ មីនា ឆ្នាំ ២០១១ សន្ទស្សន៍ថ្លៃទំនិញប្រើប្រាស់និងសេវាកម្មនៅភ្នំពេញបានកើនឡើង ០,៧% ប្រៀបធៀប ទៅនឹងខែ កុម្ភៈ ឆ្នាំ ២០១១ កន្លងទៅ ។ ក្នុងនោះ សន្ទស្សន៍ថ្លៃម្ហូបអាហារបានកើនឡើង ០,៧% ដោយសារ ថ្លៃនំប្រពៃណីបានកើនឡើង ១% សាច់គោស្រស់បានកើនឡើង ០,៧% សាច់មាន់ស្រស់បានកើនឡើង ០,៩% ត្រីស្រស់បានកើនឡើង ១,៣% ត្រីសមុទ្របានកើនឡើង ១,៧% ត្រីកែច្នៃបានកើនឡើង ១,៣% ផ្លែឈើស្រស់បាន កើនឡើង ១,១% បន្លែបានកើនឡើង ១,៥% ដំណាំសណ្តែកសម្រាប់យកគ្រាប់បានកើនឡើង ៣% ផលិតផល ម្ហូបអាហារបានកើនឡើង ០,៧% និងការងារ ការងារនិងតែបានកើនឡើង ២,៣% សន្ទស្សន៍ថ្លៃភេសជ្ជៈមានជាតិ ស្រវឹង និងថ្នាំជក់បានកើនឡើង ០,១% ដោយសារថ្លៃស្រាបានកើនឡើង ០,៣% និងថ្នាំជក់បានកើនឡើង ០,១% សន្ទស្សន៍ថ្លៃសំលៀកបំពាក់ និងស្បែកជើងបានកើនឡើង ១,២% ដោយសារថ្លៃសំលៀកបំពាក់បានកើនឡើង ១,៤% និងស្បែកជើងបានកើនឡើង ១,៥% សន្ទស្សន៍ថ្លៃផ្ទះសំបែង ទឹក អគ្គិសនី ឧស្ម័ន និងឥន្ធនៈដ៏ទៃទៀត បានកើនឡើង ០,៣% ដោយសារថ្លៃសេវាកម្មថែរក្សា និងជួសជុលលំនៅដ្ឋានបានកើនឡើង ១,៨% ឧស្ម័នបាន កើនឡើង ១,៥% និងឥន្ធនៈរឹងបានកើនឡើង ០,៧% សន្ទស្សន៍ថ្លៃគ្រឿងសង្ហារឹម សម្ភារៈប្រើប្រាស់គ្រួសារ និងការ ថែទាំផ្ទះជាប្រចាំបានកើនឡើង ០,២% ដោយសារថ្លៃវាយនភ័ណ្ឌប្រើក្នុងគ្រួសារបានកើនឡើង ១,៤% និងទំនិញ និងសេវាសម្រាប់ការថែរក្សារបស់គ្រួសារជាប្រចាំបានកើនឡើង ០,៦% សន្ទស្សន៍ថ្លៃការដឹកជញ្ជូនបានកើនឡើង ១,៥% ដោយសារថ្លៃថ្លៃកូបានកើនឡើង ១,១% កង់បានកើនឡើង ១,៦% ប្រេងសាំងធម្មតាបានកើនឡើង ២,១% ប្រេងម៉ាស៊ូតបានកើនឡើង ៣,៦% ប្រេងម៉ាស៊ីនបានកើនឡើង ០,៨% និងសេវាកម្មដឹកជញ្ជូនបានកើន ឡើង ១,៦% សន្ទស្សន៍ថ្លៃភោជនីយដ្ឋានបានកើនឡើង ០,៥% និងសន្ទស្សន៍ថ្លៃទំនិញ និងសេវាកម្មផ្សេងៗ បានកើនឡើង ១,២% ដោយសារថ្លៃសម្ភារៈប្រើប្រាស់ផ្ទាល់ខ្លួនបានកើនឡើង ០,៤% ។ ទន្ទឹមនឹងការកើនឡើងនេះ ក៏មានសន្ទស្សន៍ខ្លះបានធ្លាក់ចុះដែរ ដូចជាសន្ទស្សន៍ថ្លៃធុនតូចបានធ្លាក់ចុះ ០,៣% ដោយសារថ្លៃគ្រឿងបរិក្ខា ទូរស័ព្ទ និងទូរសារបានធ្លាក់ចុះ ០,៦% និងសន្ទស្សន៍ថ្លៃការកំសាន្តនិងវប្បធម៌បានធ្លាក់ចុះ ០,២% ។ បើប្រៀបធៀប នឹងខែ មីនា ឆ្នាំ ២០១០ (កំណើនប្រចាំឆ្នាំ-year on year) សន្ទស្សន៍ថ្លៃទំនិញប្រើប្រាស់បានកើន ឡើង ៣,៨% ។

-នៅខែ កុម្ភៈ ឆ្នាំ ២០១១ ការនាំចេញផលិតផលកាត់ដេរមានតំលៃ ២៥៣ លានដុល្លារ គឺបានធ្លាក់ចុះ ១៣,៩% ធៀបទៅនឹងខែ មករា ឆ្នាំ ២០១១ ក្នុងនោះការនាំចេញទៅអាមេរិកមានតំលៃ ១៤០ លានដុល្លារ ឬបានធ្លាក់ចុះ ១៦,៤% និងការនាំចេញទៅអឺរ៉ុបមានតំលៃ ៦៤ លានដុល្លារ ឬបានធ្លាក់ចុះ ២,៣% និងការនាំចេញទៅប្រទេស ផ្សេងទៀតមានតំលៃ ៤០ លានដុល្លារ ឬបានធ្លាក់ចុះ ២២,៣៣% ធៀបនឹងខែកន្លងទៅ ។ នៅពីរខែដើមឆ្នាំ ២០១១ ការនាំចេញសំលៀកបំពាក់មានចំនួន ៥៤៧ លានដុល្លារ ឬបានកើនឡើង ៣៣,៨% ប្រៀបធៀបទៅ នឹងរយៈពេលដូចគ្នាឆ្នាំ ២០១០ ។

-តាមប្រភពពីមន្ទីរបច្ចេកទេស និងសំណង់រាជធានីភ្នំពេញបង្ហាញថា នៅខែ កុម្ភៈ ឆ្នាំ ២០១១ សំណើស្តារស្នាក់នៅប្រភេទស្នាក់នៅស្របច្បាប់មានចំនួន ២,៩៥ ពាន់មុំ គឺបានធ្លាក់ចុះ ៦៤.១% បើធៀបបញ្ជីជាប្រចាំបណ្តាញបរទេសបានកើនឡើង ០,០២% ប៉ុន្តែសាច់ប្រាក់រៀលចរាចរនៅលើទីផ្សារបានកើនឡើង ៣,៣% ។ ទន្ទឹមនឹងនោះ ឥណទានផ្តល់ឱ្យផ្នែកឯកជនពីធនាគារពាណិជ្ជបានកើនឡើង ១,៤% ។ ប្រៀបធៀបទៅនឹងខែ កុម្ភៈ ឆ្នាំ ២០១០ សាច់ប្រាក់ប្រើប្រាស់បានកើនឡើង ១៦,៥% ដែលក្នុងនោះសាច់ប្រាក់បញ្ញើជាប្រចាំបណ្តាញបរទេសបានកើនឡើង ១៨,៣% និងសាច់ប្រាក់រៀលចរាចរនៅលើទីផ្សារបានកើនឡើង ៦,៥% ។ ចំណែកឯឥណទានផ្តល់ឱ្យផ្នែកឯកជន ពីធនាគារពាណិជ្ជបានកើនឡើង ២៣,៩% ។

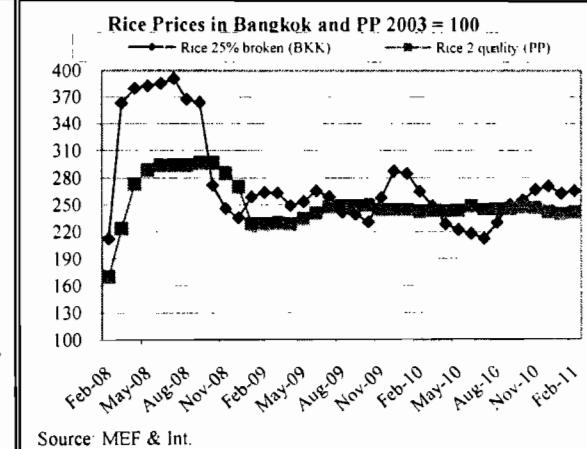
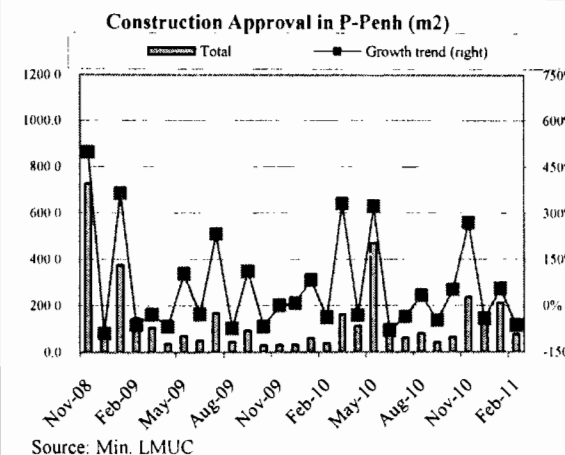
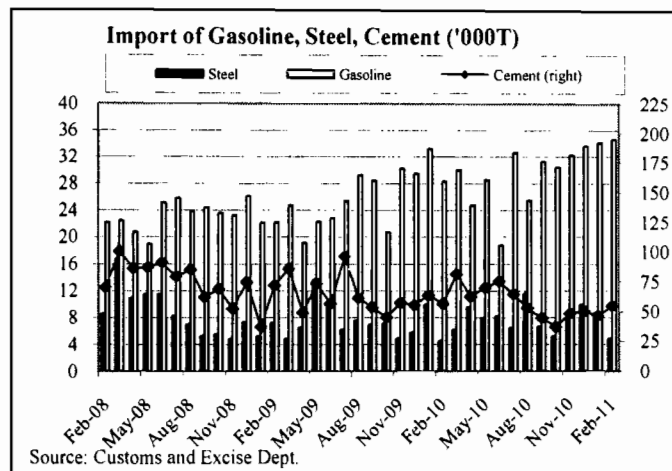
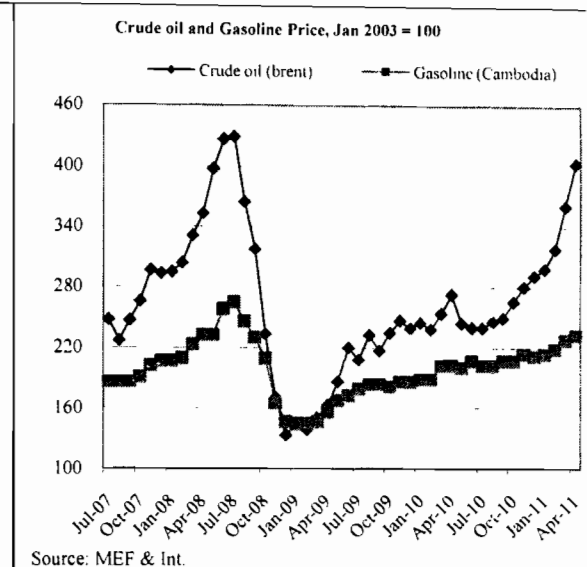
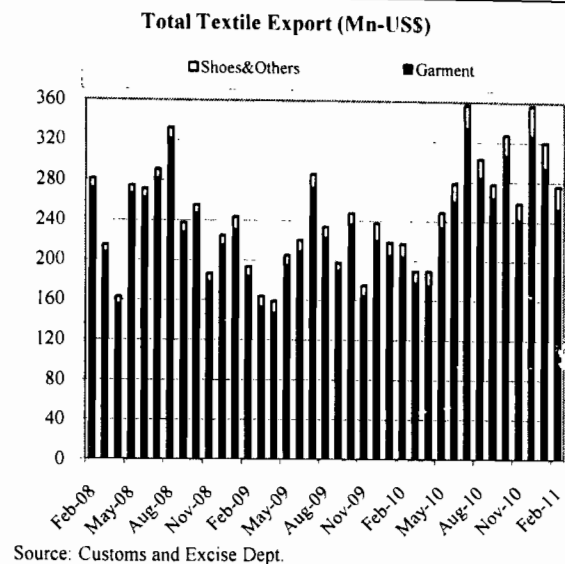
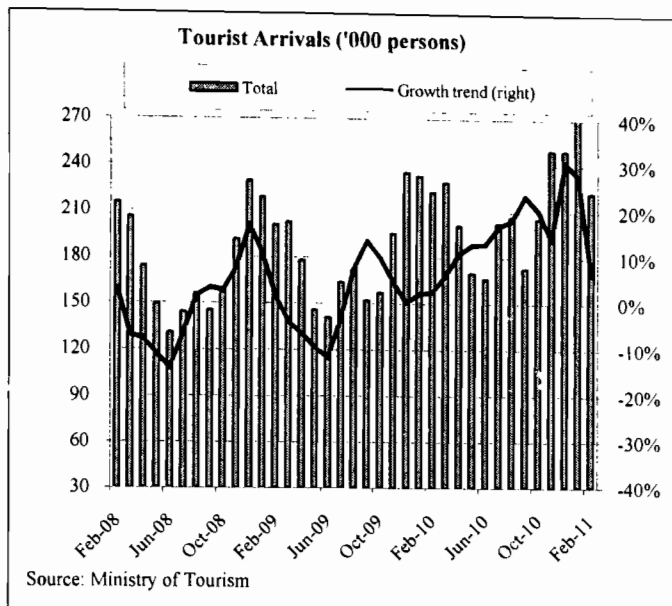
តម្លៃទំនិញអន្តរជាតិ

-នៅថ្ងៃទី ២៦ ខែ មេសា ឆ្នាំ ២០១១ តម្លៃប្រេងនៅលើទីផ្សារអន្តរជាតិ (Oil Brent) បានកើនឡើង ៩,២% ធៀបទៅនឹងខែ មិនា ឆ្នាំ ២០១១ គឺពី ១១២,៦ ដុល្លារ/បារ៉ែល ទៅ ១២២,៩៨ ដុល្លារ/បារ៉ែល ។ ការកើនឡើងនៃតម្លៃប្រេងនេះ គឺបណ្តាលមកពីអស្ថេរភាពនៅមជ្ឈិមបូព៌ា និងអាហ្វ្រិកខាងជើង និងការមានតម្រូវការប្រេងច្រើនជាងមុនក្នុងទ្វីបអឺរ៉ុប និងប្រទេសកំពុងអភិវឌ្ឍន៍ ដូចជាចិន និងឥណ្ឌាជាដើម ។ នៅភ្នំពេញ នៅថ្ងៃទី ២៦ ខែ មេសា ឆ្នាំ ២០១១ ប្រេងសាំងធម្មតាមានតម្លៃ ៥,១០០ រៀល/លីត្រ (TOTAL) គឺបានកើនឡើង ២% ធៀបទៅនឹងខែកន្លងទៅ និងបានកើនឡើង ៤៨,២% ធៀបទៅនឹងខែ មេសា ឆ្នាំ ២០១០ ។

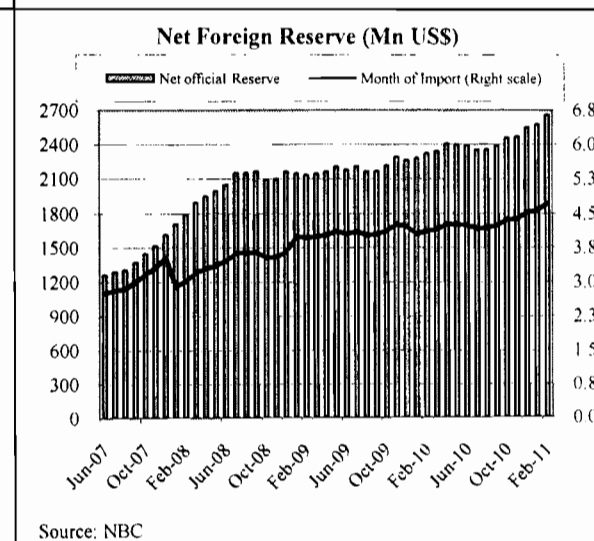
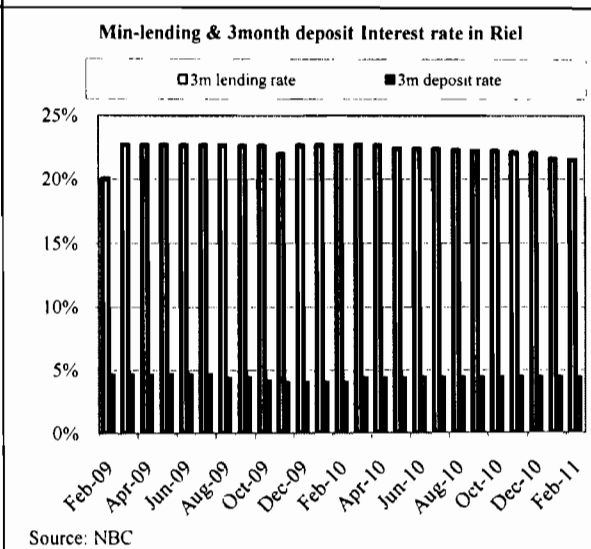
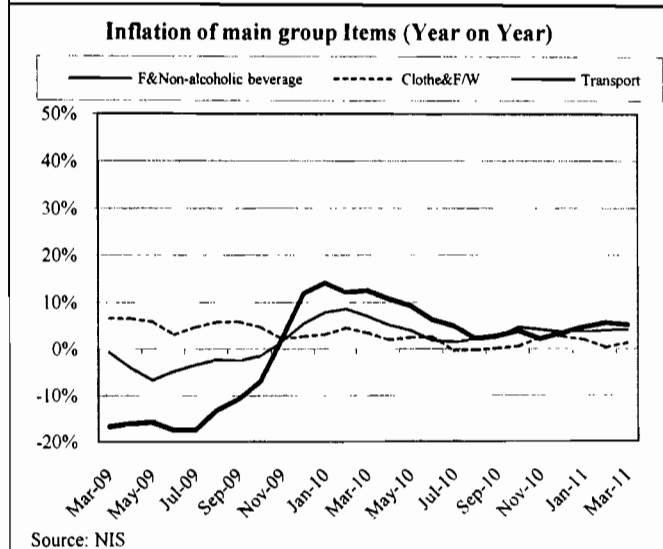
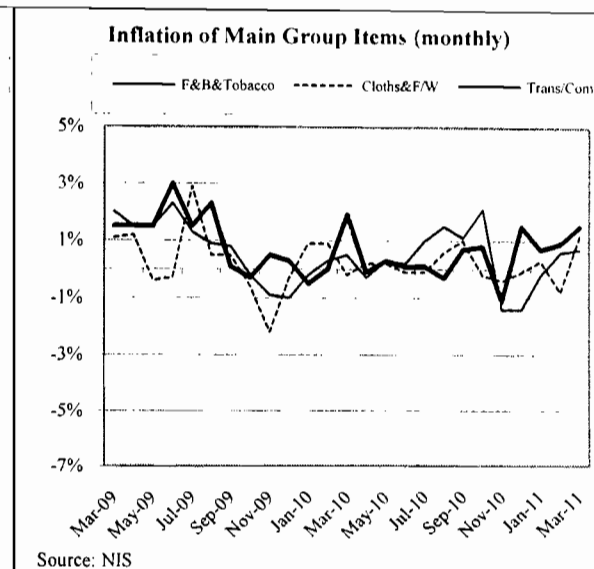
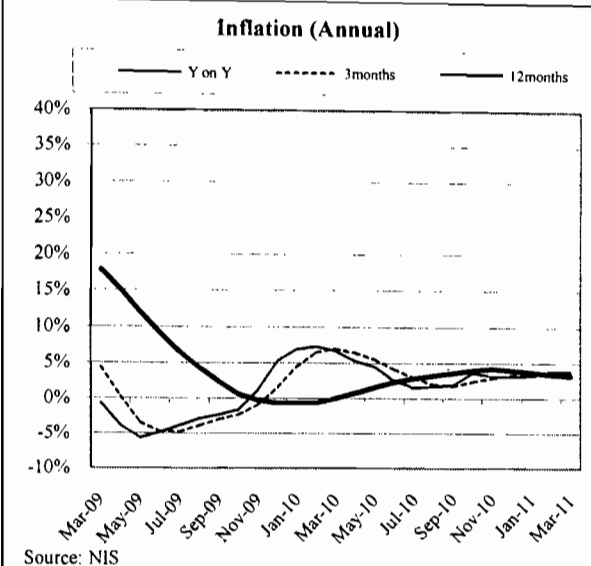
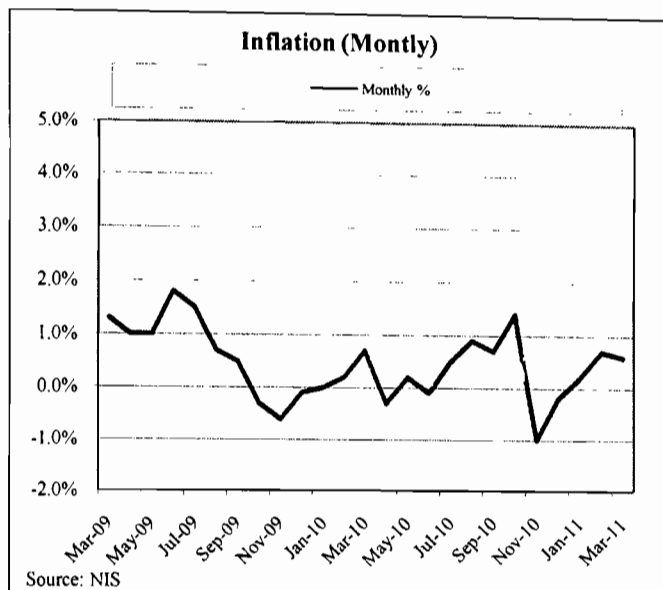
- នៅថ្ងៃទី ០៤ ខែ កុម្ភៈ ឆ្នាំ ២០១១ នៅបាងកក អង្ករនាំចេញ (ខ្ទេច២៥%) មានតម្លៃ ៤៧៥ ដុល្លារ/តោន គឺបានកើនឡើង ១,១% ធៀបទៅនឹងខែ មករា ឆ្នាំ ២០១១ ដែលមានតម្លៃ ៤៧០ ដុល្លារ/តោន ។ ការកើនឡើងនៃតម្លៃអង្ករនេះ គឺដោយសារតែការមានសុទិដ្ឋិនិយមនៃការនាំចេញអង្ករទៅប្រទេសថៃ ដោយរដ្ឋាភិបាលឥណ្ឌូលនេស៊ីបានចុះហត្ថលេខាក្នុងការទិញអង្ករមួយចំនួនពីប្រទេសនេះ ។ ចំណែកនៅឯវៀតណាម នៅថ្ងៃទី ០៤ ខែ កុម្ភៈ ឆ្នាំ ២០១១ តម្លៃអង្ករនាំចេញ (ខ្ទេច៥%) មានតម្លៃ ៤៧៥ ដុល្លារ/តោន គឺបានធ្លាក់ចុះ ៤% ធៀបទៅនឹងខែ មករា ឆ្នាំ ២០១១ ។ ប្រការនេះដោយសារតែប្រទេសចិន ដែលជាប្រទេសនាំចូលអង្ករពីវៀតណាម មិនមានគម្រោងនាំចូលអង្ករពីវៀតណាមបន្ថែមទៀត ។

- នៅថ្ងៃទី ០៤ ខែ កុម្ភៈ ឆ្នាំ ២០១១ កៅស៊ូនៅ នៅទីផ្សារសង្គមមានតម្លៃ ៦.២៥៩ដុល្លារ/តោន គឺបានកើនឡើង ១៣,៤% បើប្រៀបធៀបទៅនឹងខែមុន ដែលមានតម្លៃ ៥.៥២០ដុល្លារ/តោន ។

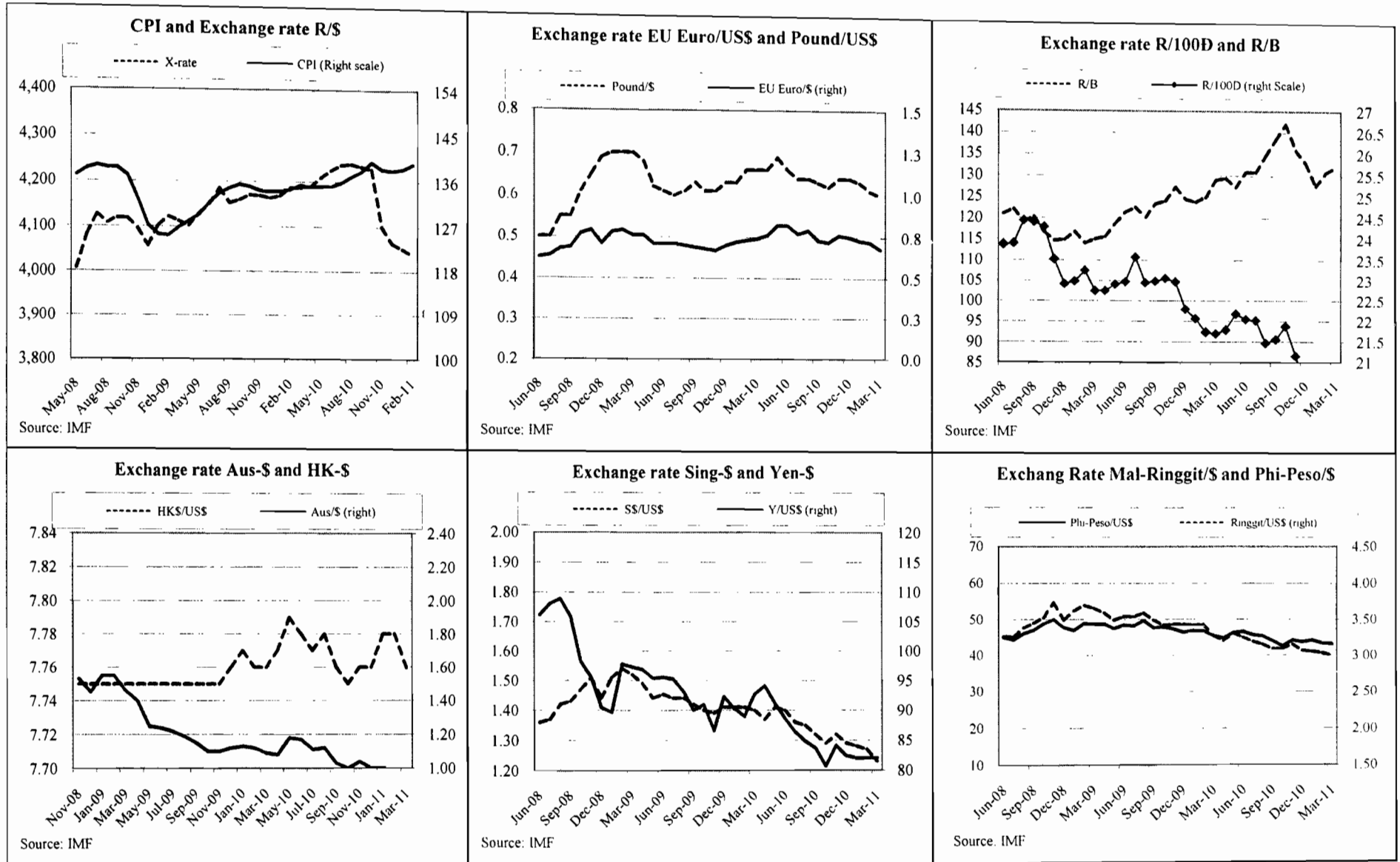
Leading Indicators



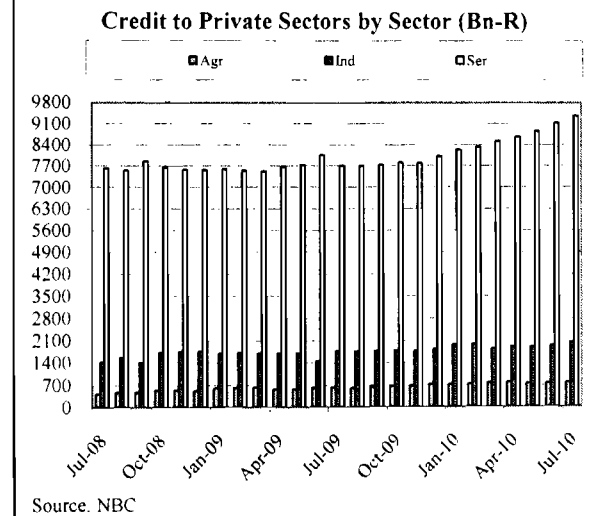
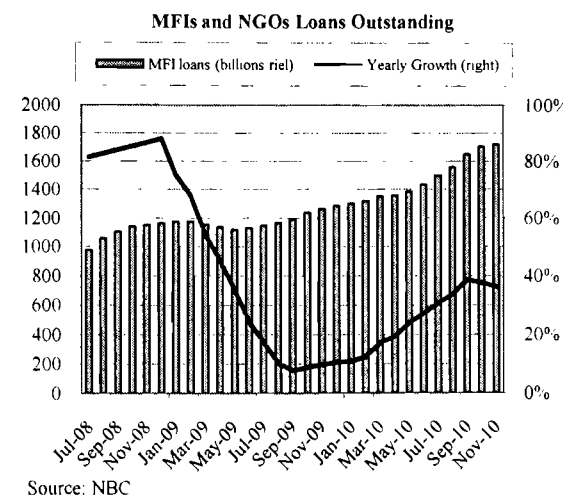
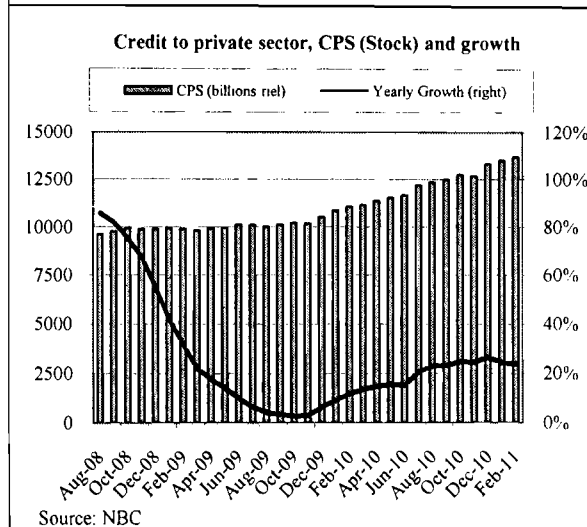
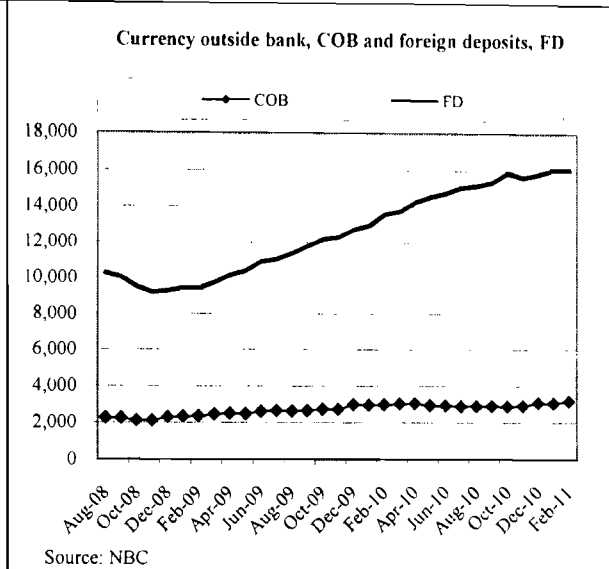
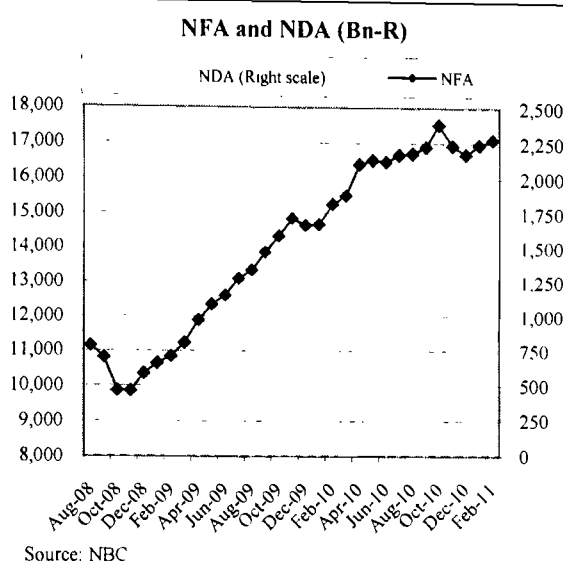
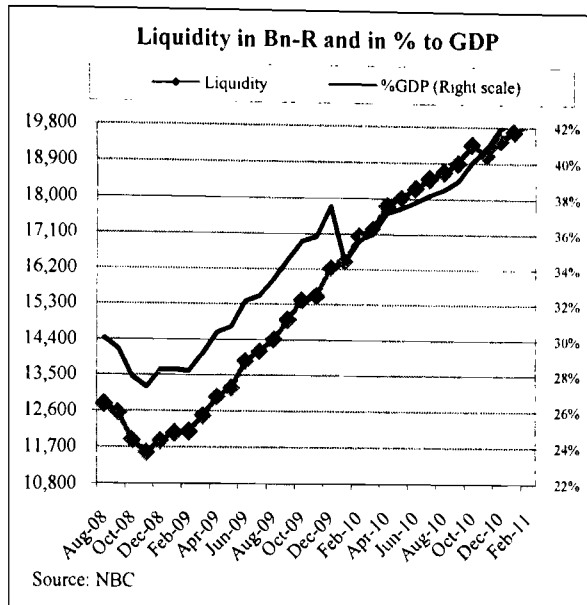
Inflation, Interest Rate and Reserves



Exchange Rate

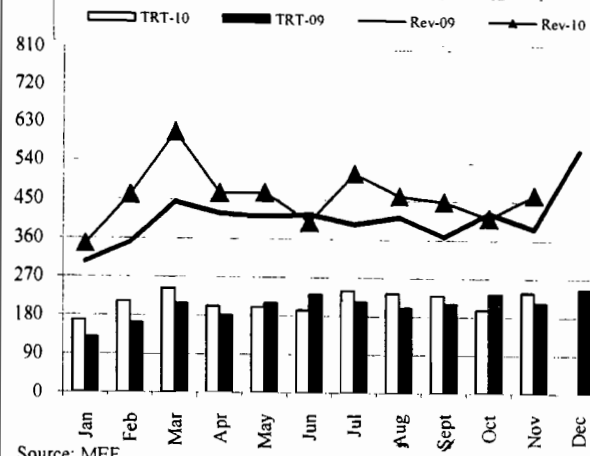


Money and Bankin~



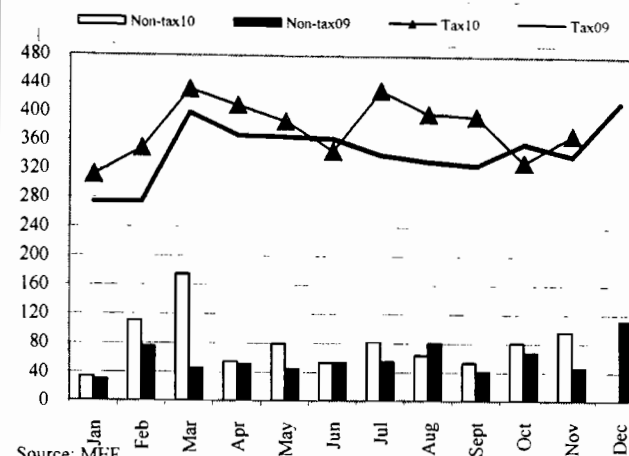
Revenue and Expenditure Comparison 2009-2010

Revenue and Trade Related Tax, TRT 09&10(VAT, Excise duty) Bn R



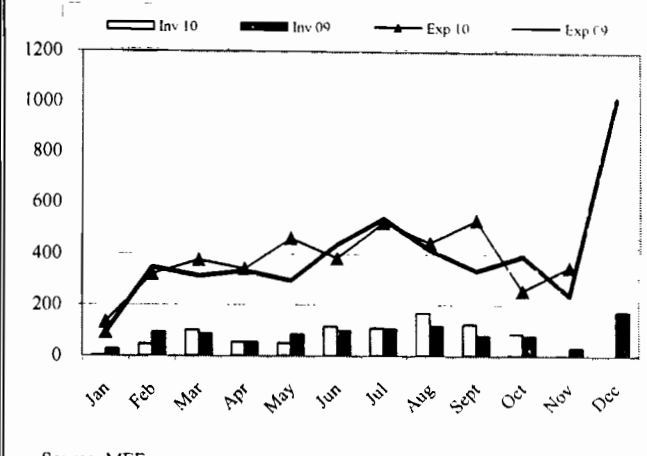
Source: MEF

Tax and Non-tax 09&10 (Bn R)



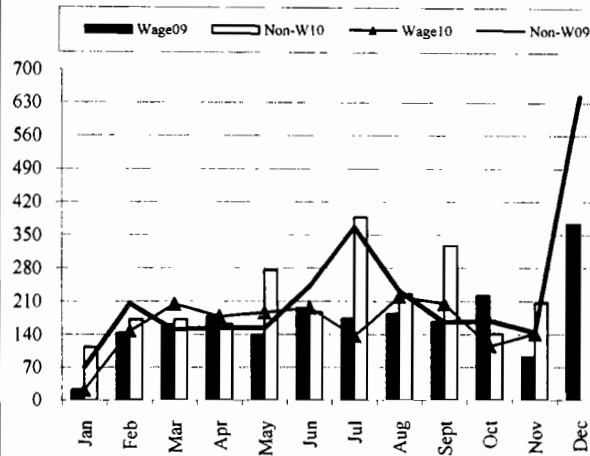
Source: MEF

Cur. Exp and Domestic Financing Inv. 09&10 (Bn R)



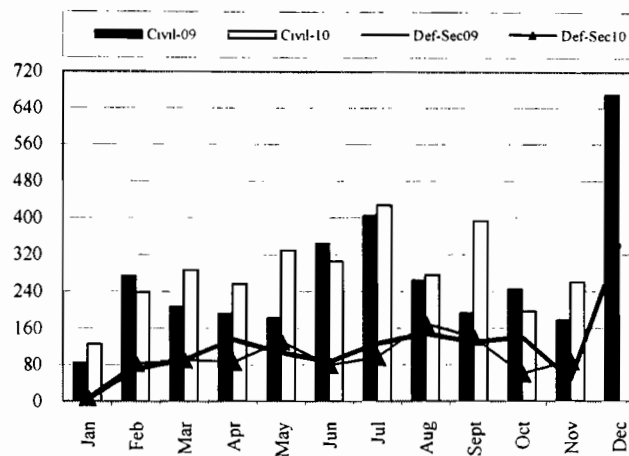
Source: MEF

Wage and Non-wage 09&10 (Bn R)



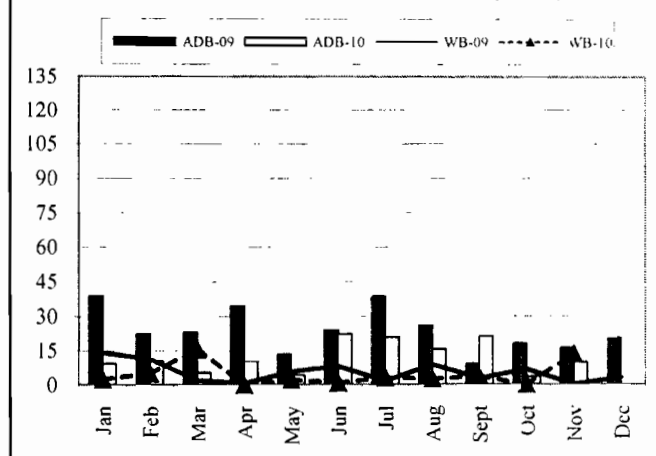
Source: MEF

Def-Sec and Cur. Civil Exp. 09&10 (Bn R)



Source: MEF

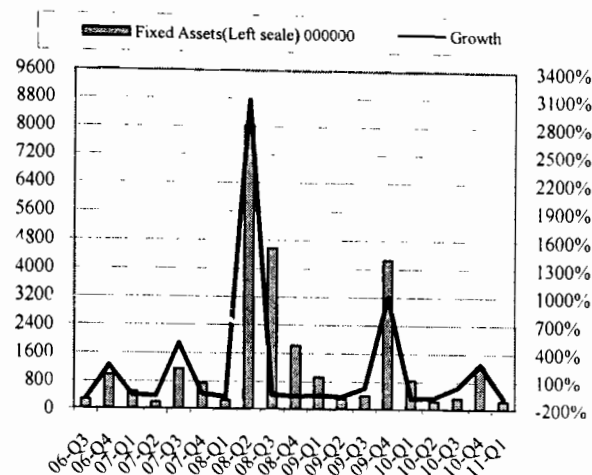
ADB and WB Disbursements 09&10 (Mn R)



Source: MEF

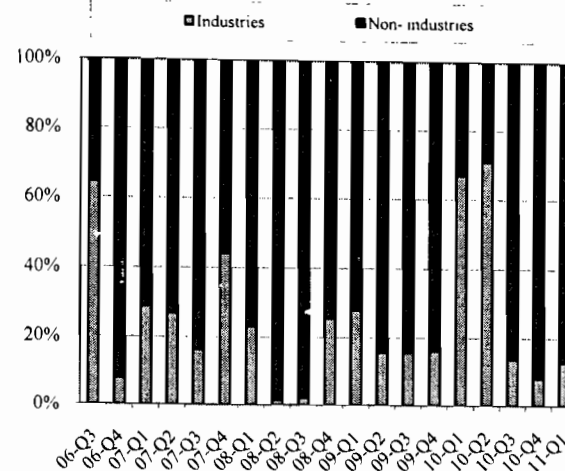
Investment and Employment

CDC Approval, Fixed Assets and Growth (Mn. \$)



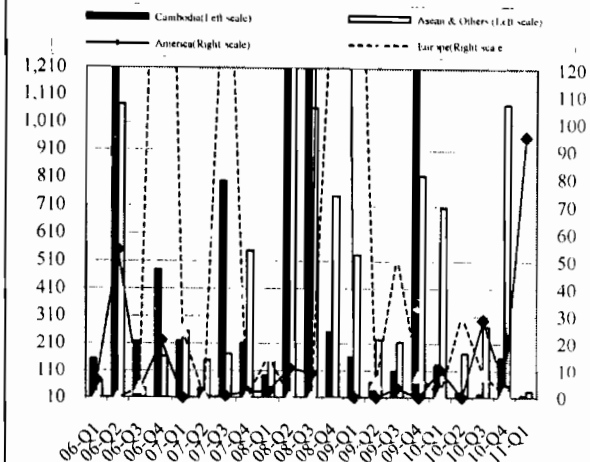
Source: CDC

CDC Approvals- Fixed Assets by Sectors (Mn. \$)



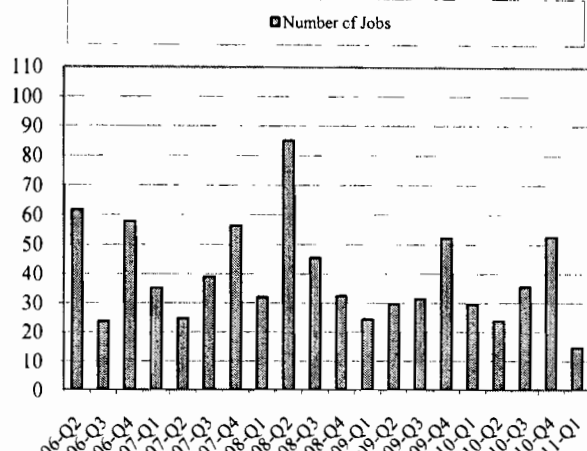
Source: CDC

CDC Approvals, Fixed assets by Sources (Mn. \$)



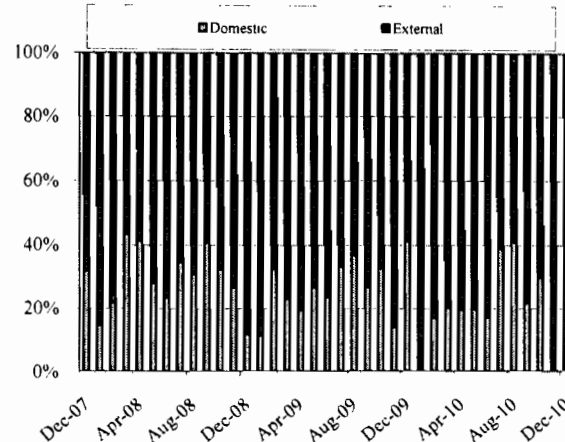
Source: CDC

Number of Jobs ('000 person)



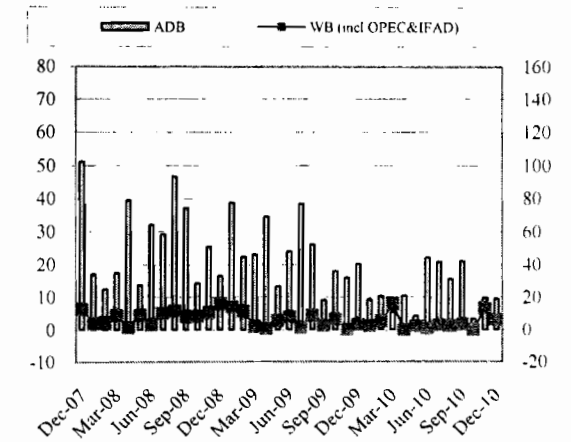
Source: CDC

Public Investment by Source of Finance (Bn.R)



Source: MEF

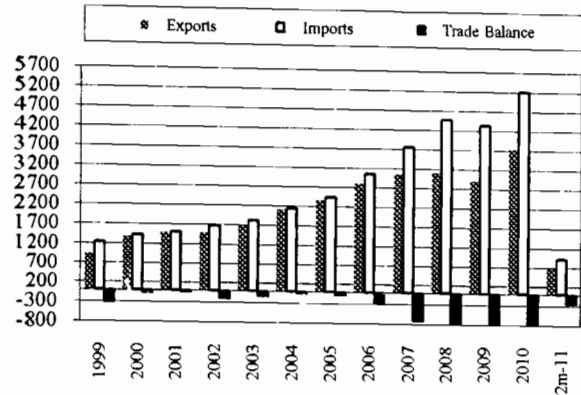
Net Loans Disbursement (Bn.R)



Source: MEF

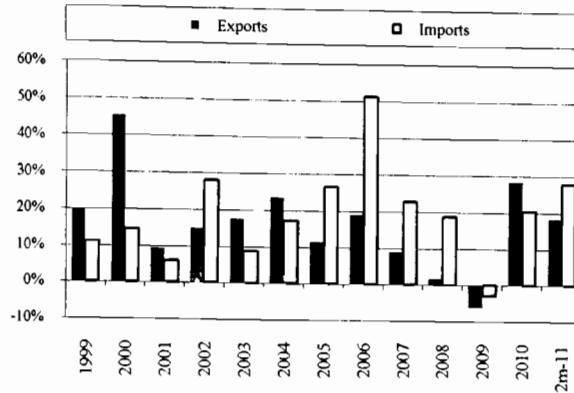
Trade of Cambodia

Import and Export (mil.US\$)



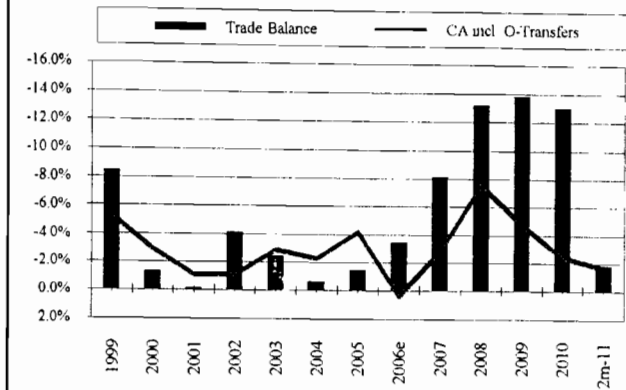
Source: Customs and Excise Department

Import and Export Growth



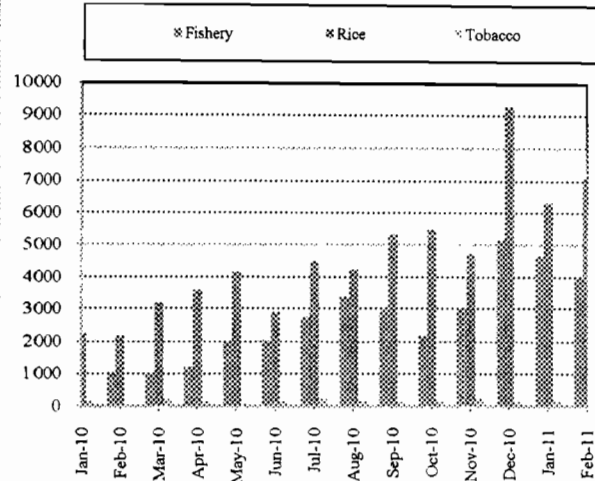
Source: Customs and Excise Department

Trade Balance and CA as % GDP



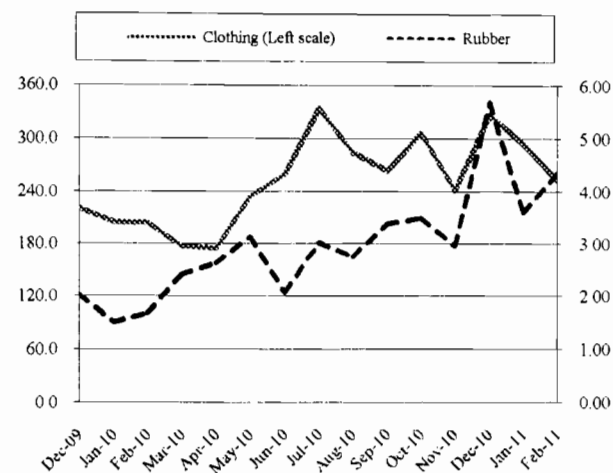
Source: National Bank of Cambodia, NBC, and Customs Dept

Export by Commodity Group (in tonnes)



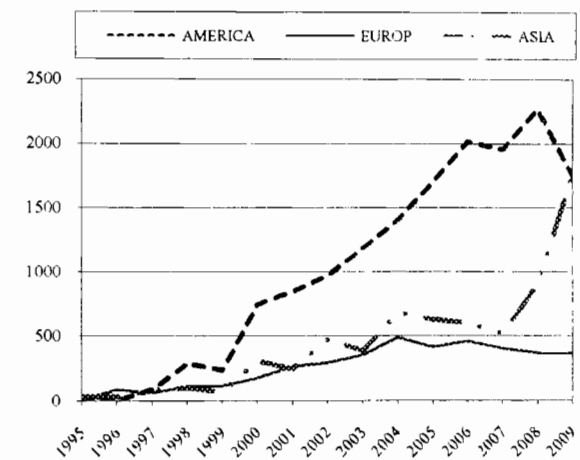
Source: Customs and Excise Department, MEF

Export Clothing and Rubber (mil.US\$)



Source: Customs and Excise Department, MEF

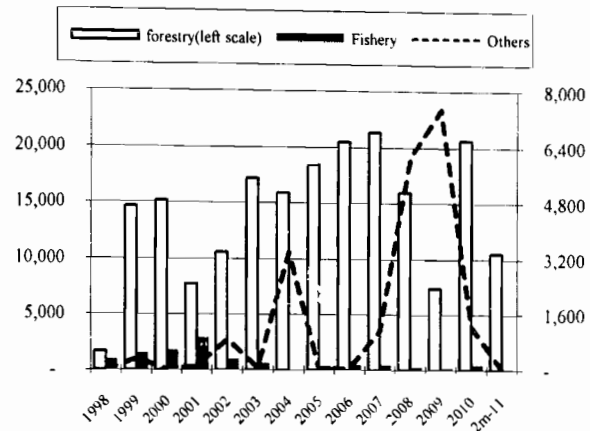
Export by Main Continents (mil.US\$)



Source: Customs and Excise Department, MEF
(including foreign currency exports)

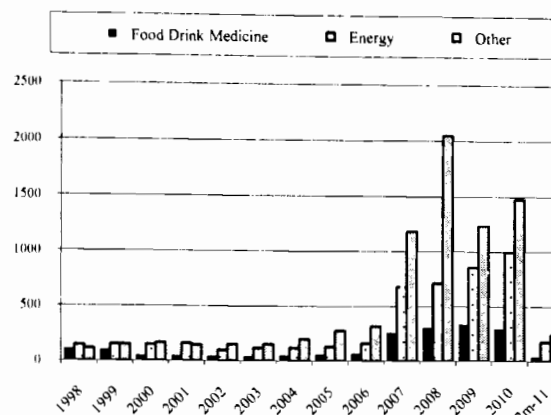
Trade of Cambodia

Export Tax by Group Items (mil. Riels)



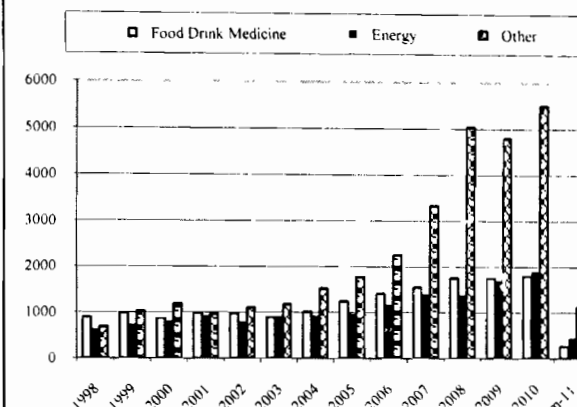
Source: Customs and Excise Dept, MEF

Import Tax by Group Items (mil.Riels)



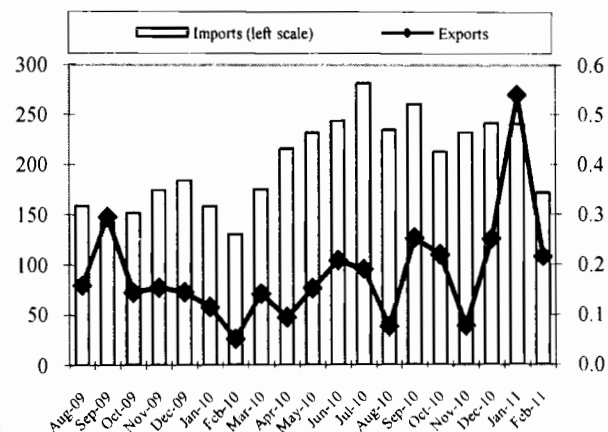
Source: Customs and Excise Dept, MEF

Import by Group Items (mil.Riels)



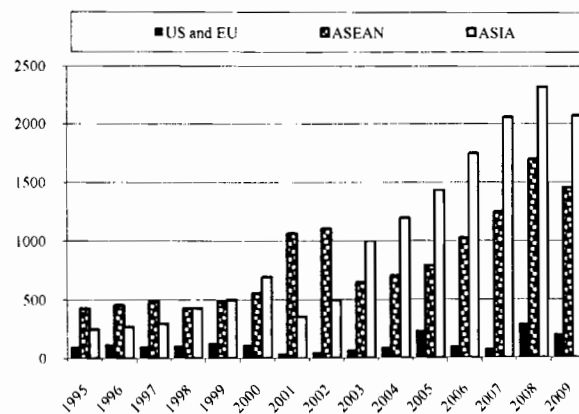
Source: Customs and Excise Dept, MEF

Tax Exemption (bil.Riels)



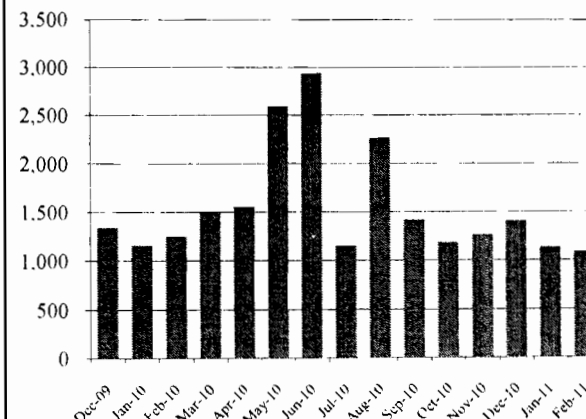
Source: Customs and Excise Dept, MEF

Import from Main Continents (mil US\$)



Source: Customs and Excise Dept, MEF

**Penalty (mil-Riels)
Total**



Source: Customs and Excise Dept, MEF