

និទ្ទាហៈសេដ្ឋកិច្ច-សង្គម

សេដ្ឋកិច្ចក្នុងស្រុក

- នៅខែ កញ្ញា ឆ្នាំ ២០១១ ភ្ញៀវទេសចរមកដល់ប្រទេសកម្ពុជាមានចំនួន ២០៩ ពាន់នាក់ ឬបានថយចុះ ១៦,២% ធៀបទៅនឹងខែ សីហា ឆ្នាំ ២០១១ កន្លងទៅដែលមានចំនួន ២៥០ ពាន់នាក់ ។ ក្នុងនោះ ចំនួនភ្ញៀវមកតាមច្រកភ្នំពេញបានថយចុះ ១៧,៦% ចំនួនភ្ញៀវមកតាមច្រកសៀមរាបបានថយចុះ ២៧,៣% និងចំនួនភ្ញៀវមកតាមច្រកផ្លូវទឹក និងផ្លូវគោកបានថយចុះ ៩,៦% ធៀបទៅនឹងខែមុន ។ ក្នុងរយៈពេល៩ខែដើមឆ្នាំ ២០១១ ភ្ញៀវទេសចរមកដល់ប្រទេសកម្ពុជាមានចំនួន ២.០៥១ ពាន់នាក់ គឺបានកើនឡើង ១៣,៨% បើប្រៀបធៀបទៅនឹងរយៈពេលដូចគ្នាឆ្នាំ ២០១០ ។

- នៅខែ កញ្ញា ឆ្នាំ ២០១១ សន្ទស្សន៍ថ្លៃទំនិញប្រើប្រាស់និងសេវាកម្មនៅភ្នំពេញបានកើនឡើង ១% ប្រៀបធៀបទៅនឹងខែ សីហា ឆ្នាំ ២០១១ កន្លងទៅ ។ ក្នុងនោះសន្ទស្សន៍ថ្លៃម្ហូបអាហារបានកើនឡើង ១,៥% ដោយសារថ្លៃសាច់ជ្រូកបានកើនឡើង ៣,៨% បន្លែបានកើនឡើង ៥% សន្ទស្សន៍ថ្លៃភេសជ្ជៈមានជាតិស្រវឹង និងថ្នាំជក់បានកើនឡើង ០,២% សន្ទស្សន៍ថ្លៃសំលៀកបំពាក់និងស្បែកជើងបានកើនឡើង ១,៣% ដោយសារថ្លៃសំលៀកបំពាក់បុរសនិងកុមារបានកើនឡើង ១,៦% ថ្លៃសំលៀកបំពាក់ស្រ្តីនិងក្មេងស្រីបានកើនឡើង ១,៧% និងថ្លៃស្បែកជើងបានកើនឡើង ១,៣% សន្ទស្សន៍គ្រឿងសង្ហារឹម សំភារៈប្រើប្រាស់គ្រួសារនិង ការថែទាំផ្ទះជាប្រចាំបានកើនឡើង ០,៨% ដោយសារថ្លៃគ្រឿងប្រើប្រាស់ធ្វើពីកែវប្រើលើតុ និងផ្ទះបាយបានកើនឡើង ១,៧% និង ថ្លៃសំភារៈនិង បរិក្ខារសំរាប់លំនៅដ្ឋាននិងសួនច្បារបានកើនឡើង ១,៣% សន្ទស្សន៍ថ្លៃការដឹកជញ្ជូនបានកើនឡើង ១% ដោយសារថ្លៃប្រេងឥន្ធនៈនិងខ្នាញ់ និងប្រេងសាំងធម្មតាបានកើនឡើងថ្លៃ១,៩% ប្រេងម៉ាស៊ូតបានកើនឡើង ១% សន្ទស្សន៍ទំនិញនិងសេវាកម្មផ្សេងៗបានកើនឡើង ១,៨% សន្ទស្សន៍ថ្លៃការសិក្សាបានកើនឡើង ០,៨% និងសន្ទស្សន៍ថ្លៃភោជនីយដ្ឋានបានកើនឡើង ០,១% និងសន្ទស្សន៍ថ្លៃផ្ទះសំបែង ទឹក អគ្គិសនី ឧស្ម័ន និងឥន្ធនៈដទៃទៀតបានកើនឡើង ០,១% ដោយសារថ្លៃឥន្ធនៈរាវបានកើនឡើង ១,១% ។ ទន្ទឹមនឹងការកើនឡើងនេះ ក៏មានសន្ទស្សន៍ខ្លះបានធ្លាក់ចុះដែរ ដូចជាសន្ទស្សន៍ថ្លៃសុខាភិបាលបានធ្លាក់ចុះ ០,១% ។ បើប្រៀបធៀបនឹងខែ កញ្ញា ឆ្នាំ ២០១០ (កំណើនប្រចាំឆ្នាំ-year on year) សន្ទស្សន៍ថ្លៃទំនិញប្រើប្រាស់បានកើនឡើង ៦,៧% ។

- នៅខែ កញ្ញា ឆ្នាំ ២០១១ ការនាំចេញផលិតផលកាត់ដេរមានតំលៃ ៣៨៩ លានដុល្លារ គឺបានកើនឡើង ៤,៧% ធៀបទៅនឹងខែ សីហា ឆ្នាំ ២០១១ ក្នុងនោះការនាំចេញទៅអាមេរិកមានតំលៃ ២១៩ លានដុល្លារ ឬបានកើនឡើង ២៤,៨% ប៉ុន្តែការនាំចេញទៅអឺរ៉ុបមានតំលៃ ៩៩ លានដុល្លារ ឬបានថយចុះ ១៤,៣% និងការនាំចេញទៅប្រទេសផ្សេងទៀតមានតំលៃ ៥៨ លានដុល្លារ ឬបានថយចុះ ១៣% ធៀបនឹងខែកន្លងទៅ ។ នៅក្នុងរយៈពេល៩ខែដើមឆ្នាំ ២០១១ ការនាំចេញសំលៀកបំពាក់មានចំនួន ២.៨៩៤ លានដុល្លារ ឬបានកើនឡើង ៣៥,៣% ប្រៀបធៀបទៅនឹងរយៈពេលដូចគ្នាឆ្នាំ ២០១០ ។

-តាមប្រភពពីមន្ទីររៀបចំដែនដី នគរូបនីយកម្ម និងសំណង់រាជធានីភ្នំពេញបង្ហាញថា នៅខែ កញ្ញា ឆ្នាំ ២០១១ សំណើសាងសង់ដែលអនុញ្ញាតដោយសាលាក្រុងភ្នំពេញមានចំនួន ១៤៦ ពាន់ម^២ គឺបានកើនឡើង ៥% បើធៀបទៅនឹងខែ សីហា ឆ្នាំ ២០១១ ដែលមានចំនួន ១៣៩ ពាន់ម^២ ។ ក្នុងនោះ សំណើលំនៅដ្ឋានបានកើនឡើង ៧៣,២% ប៉ុន្តែសំណើសំណង់មិនមែនលំនៅដ្ឋាន ដូចជាឃ្លាំងផ្ទុកទំនិញ សំណង់ផ្នែកឧស្សាហកម្ម និងសំណង់សេវាកម្មផ្សេងៗទៀតបានធ្លាក់ចុះ ៧២,២% ។ ក្នុងរយៈពេល៩ខែដើមឆ្នាំ ២០១១ សំណើសុំសាងសង់សរុបនៅភ្នំពេញមានចំនួន ១.២៣១ ពាន់ម^២ គឺបានកើនឡើង ១០,១% ធៀបទៅនឹងរយៈពេលដូចគ្នាឆ្នាំ ២០១០ ។

- នៅត្រីមាសទី៣ដើមឆ្នាំ២០១១ ការអនុម័តលើគំរោងវិនិយោគឯកជនមានតំលៃ ២.៧៥០ លានដុល្លារ គិតជា ទ្រព្យអកម្មគឺបានកើនឡើង ៧៥៣,៧% បើប្រៀបធៀបទៅនឹងរយៈពេលដូចគ្នាឆ្នាំ២០១០ ។ ក្នុងនោះ មានការ អនុម័តលើគំរោងចំនួន ៤៤ ៖ កាត់ដេរចំនួន ២៤ និងផ្នែកឧស្សាហកម្មផ្សេងទៀតចំនួន ២០ ដែលប៉ាន់ស្មានថា នឹងអាចបង្កើតការងារថ្មីបានចំនួន ៧២.៨០៥នាក់ ។

- ចំពោះការអនុវត្តវិភាគ (រដ្ឋបាលកណ្តាល) នៅខែ កញ្ញា ឆ្នាំ ២០១១ ចំណូលចរន្តអនុវត្តបាន ៤៧២ ពាន់លាន រៀល គឺនៅខ្វះ ១,១% នៃច្បាប់វិភាគប្រចាំឆ្នាំ ចំណែកចំណាយចរន្តអនុវត្តបាន ៤៨១ ពាន់លានរៀល គឺកើន លើស ០,៤% នៃច្បាប់វិភាគប្រចាំឆ្នាំ ។ ឱនភាពវិភាគចរន្តនៅខែ កញ្ញា ឆ្នាំ ២០១១ មានចំនួន ៤,៣៥ ពាន់លាន រៀល ។ ជាមួយនេះរយៈពេល៩ខែដើមឆ្នាំ ២០១១ ចំណូលចរន្តអនុវត្តបាន ៤.៤៣៩ ពាន់លានរៀល គឺនៅខ្វះ ៦,៧% នៃច្បាប់វិភាគប្រចាំឆ្នាំ ប៉ុន្តែបានកើនឡើង ៦,៥% ធៀបទៅនឹងរយៈពេលដូចគ្នាឆ្នាំ ២០១០ ។ ចំណែកចំណាយចរន្តមានចំនួន ៣.៦៧១ ពាន់លានរៀល គឺនៅខ្វះ ៨,៣% នៃច្បាប់វិភាគប្រចាំឆ្នាំ និងបានកើនឡើង ៤,២% ធៀបទៅនឹងរយៈពេលដូចគ្នាឆ្នាំ ២០១០ ។

-នៅខែ កញ្ញា ឆ្នាំ ២០១១ សាច់ប្រាក់ប្រើប្រាស់បានថយចុះ ០,១% ធៀបទៅនឹងខែកន្លងទៅ ។ ក្នុងនោះប្រាក់បញ្ញើ ជាប្រើប្រាស់ប័ណ្ណបរទេសបានថយចុះ ០,៨% ប៉ុន្តែសាច់ប្រាក់រៀលចរន្តនៅលើទីផ្សារបានកើនឡើង ៤,២% ។ ទន្ទឹមនឹងនោះឥណទានផ្តល់ឲ្យផ្នែកឯកជនពីធនាគារពាណិជ្ជបានកើនឡើង ៣,៣% ។ ប្រៀបធៀបទៅនឹងខែ កញ្ញា ឆ្នាំ ២០១០ សាច់ប្រាក់ប្រើប្រាស់បានកើនឡើង ២០% ដែលក្នុងនោះសាច់ប្រាក់បញ្ញើជាប្រើប្រាស់ប័ណ្ណបរទេសបាន កើនឡើង ២០,១% និងសាច់ប្រាក់រៀលចរន្តនៅលើទីផ្សារបានកើនឡើង ២១,១% ។ ចំណែកឥណទានផ្តល់ ឲ្យផ្នែកឯកជនពីធនាគារពាណិជ្ជបានកើនឡើង ៣១,៣% ។

តម្លៃទំនិញអន្តរជាតិ

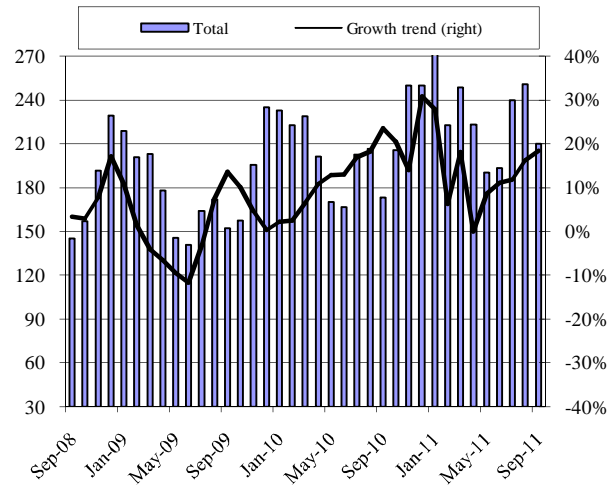
-នៅថ្ងៃទី ១៧ ខែ វិច្ឆិកា ឆ្នាំ ២០១១ តម្លៃប្រេងនៅលើទីផ្សារអន្តរជាតិ (Oil Brent) បានកើនឡើង ២% ធៀប ទៅនឹងខែ តុលា ឆ្នាំ ២០១១ គឺពី ១០៩,៤ ដុល្លារ/បារ៉ែល ទៅ ១១១,៧ ដុល្លារ/បារ៉ែល ។ ការកើនឡើងនៃតម្លៃ ប្រេងនេះ គឺដោយសារតែការប្រេងនៅលើទីផ្សារអន្តរជាតិមានការកើនឡើងនិងស្តុកប្រេងតំកល់ទុកនៅអាមេរិក ធ្លាក់ចុះ ។ នៅភ្នំពេញ នៅថ្ងៃទី ១៧ ខែ វិច្ឆិកា ឆ្នាំ ២០១១ ប្រេងសាំងធម្មតាមានតម្លៃ ៥,១០០ រៀល/លីត្រ (TOTAL) គឺបានថយចុះ ១,៩% ធៀបទៅនឹងខែកន្លងទៅ ប៉ុន្តែបានកើនឡើង ១០,៩% ធៀបទៅនឹងខែ តុលា ឆ្នាំ ២០១០ ។

- នៅខែ តុលា ឆ្នាំ ២០១១ នៅបាងកក អង្ករនាំចេញ (ខ្មែរ២៥%) មានតម្លៃ ៥៥៩,៦ ដុល្លារ/តោន គឺបានកើនឡើង ០,៧% ធៀបទៅនឹងខែ កញ្ញា ឆ្នាំ ២០១១ ដែលមានតម្លៃ ៥៥៥,៥ ដុល្លារ/តោន ។ ការកើនឡើងនៃតម្លៃអង្ករនេះ គឺ ដោយសារប្រទេសថៃទទួលរងវិបត្តិពីគ្រោះទឹកជំនន់ដ៏ធ្ងន់ធ្ងរ ធ្វើអោយផ្ទៃដីដាំដំណាំខូចខាតអស់ជាច្រើន ។ ចំណែកនៅឯវៀតណាម នៅខែ តុលា ឆ្នាំ ២០១១ អង្ករនាំចេញ (ខ្មែរ២៥%) មានតម្លៃ ៥៨២,៤ ដុល្លារ/តោន គឺបាន ថយចុះ ១,៥% ធៀបទៅនឹងខែ កញ្ញា ឆ្នាំ ២០១១ ។

- នៅខែ តុលា ឆ្នាំ ២០១១ កៅស៊ូនៅលើទីផ្សារសិង្ហបុរីមានតម្លៃ ៤.០៦១ ដុល្លារ/តោន គឺបានធ្លាក់ចុះ ១០,៨% បើ ប្រៀបធៀបទៅនឹងខែមុន ដែលមានតម្លៃ ៤.៥៥២ ដុល្លារ/តោន ។

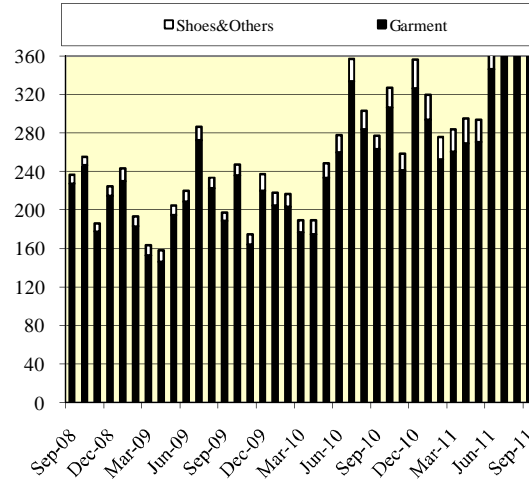
Leading Indicators

Tourist Arrivals ('000 persons)



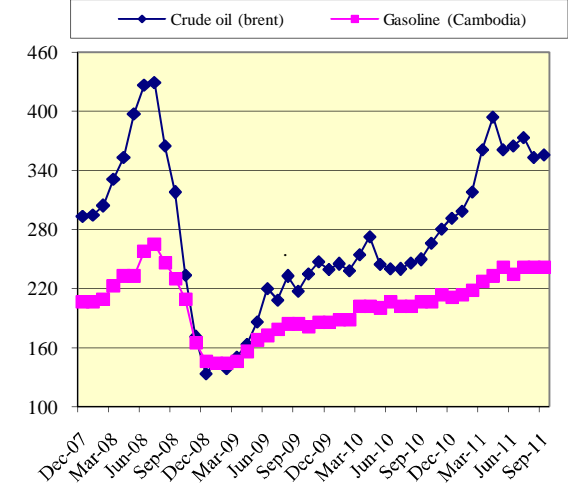
Source: Ministry of Tourism

Total Textile Export (Mn-US\$)



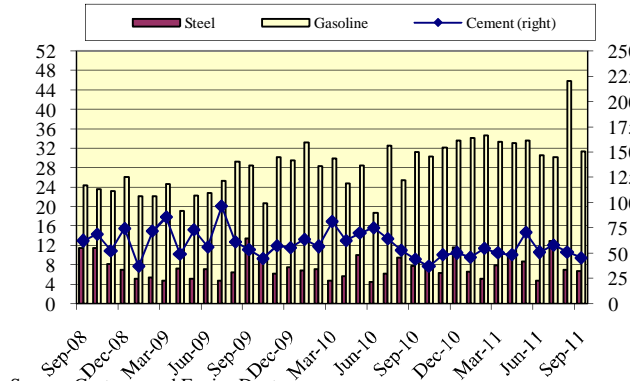
Source: Customs and Excise Dept.

Crude oil and Gasoline Price, Jan 2003 = 100



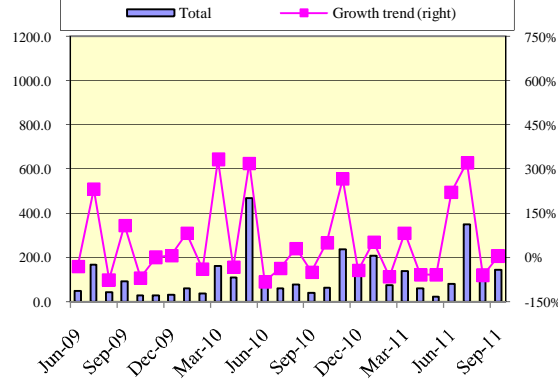
Source: MEF & Int.

Import of Gasoline, Steel, Cement ('000T)



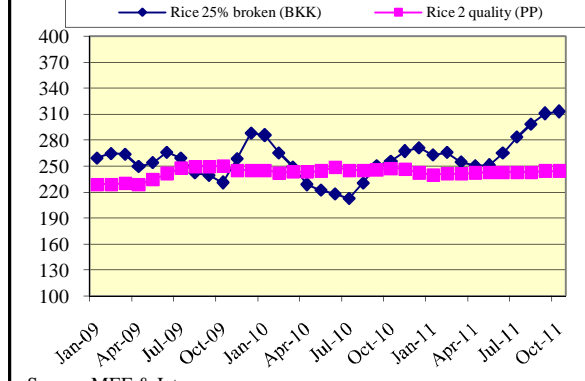
Source: Customs and Excise Dept.

Construction Approval in P-Penh (m2)



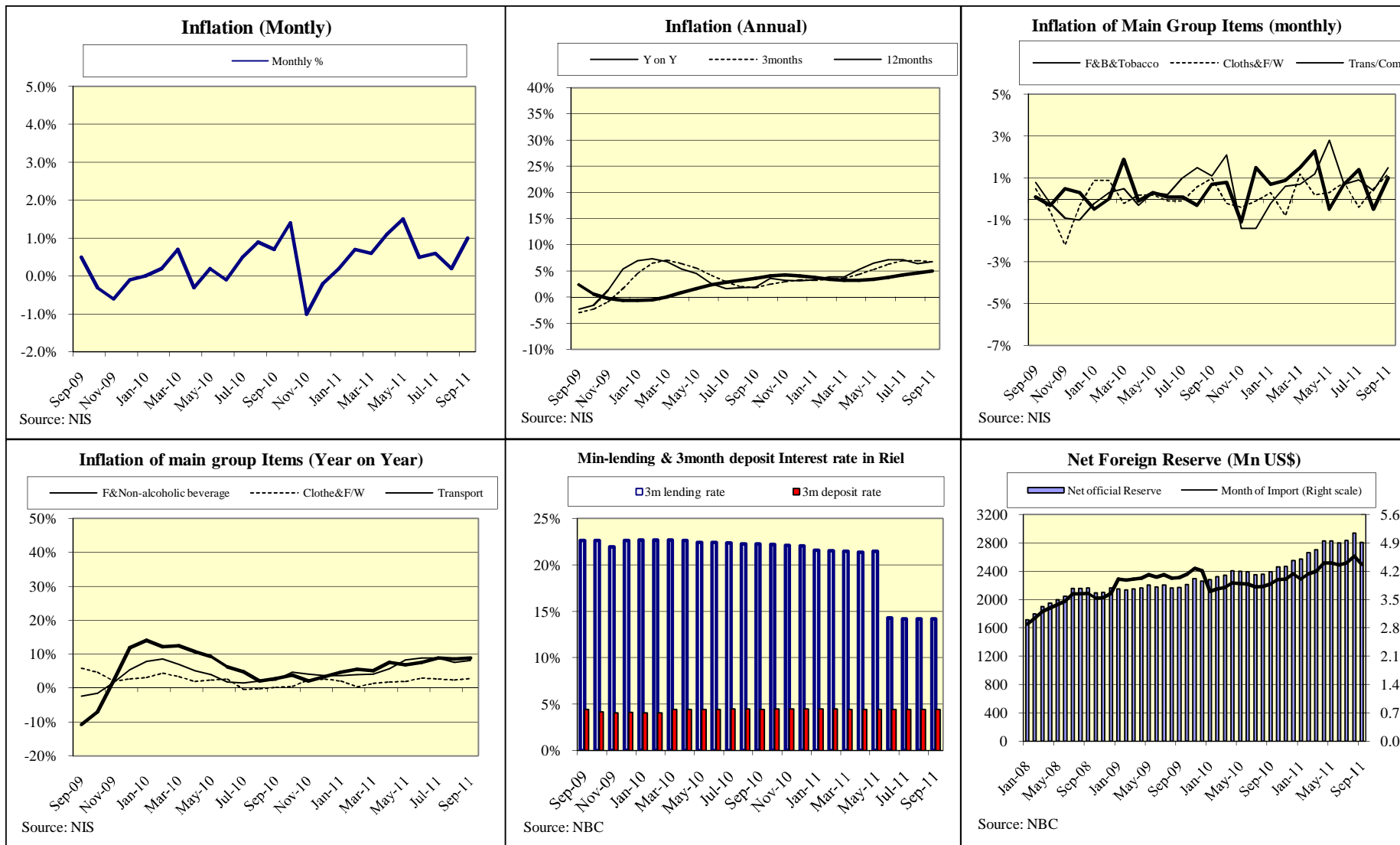
Source: Min. LMUC

Rice Prices in Bangkok and PP 2003 = 100

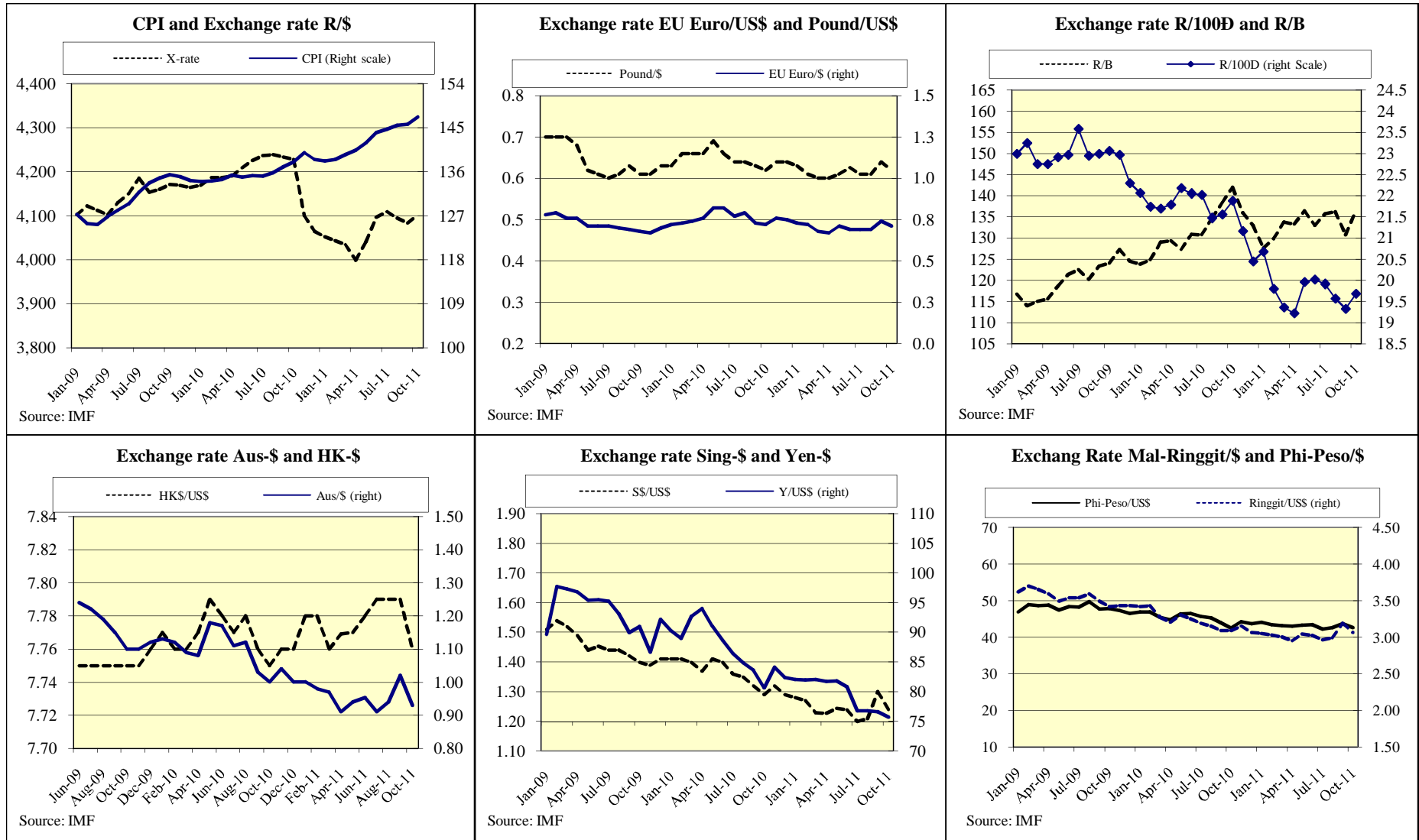


Source: MEF & Int.

Inflation, Interest Rate and Reserves

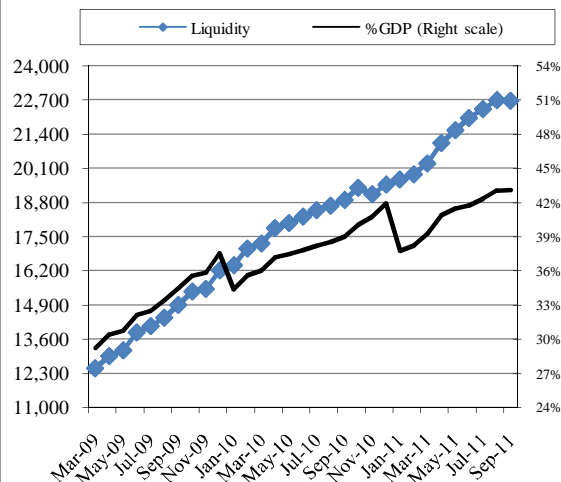


Exchange Rate

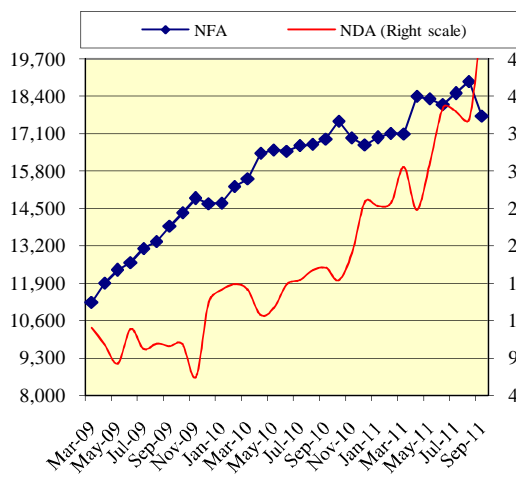


Money and Banking

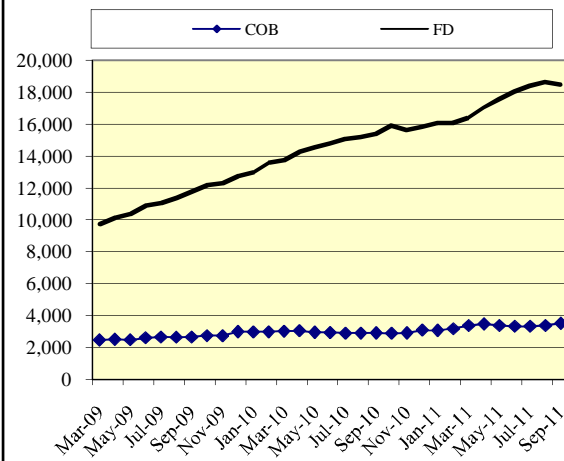
Liquidity in Bn-R and in % to GDP



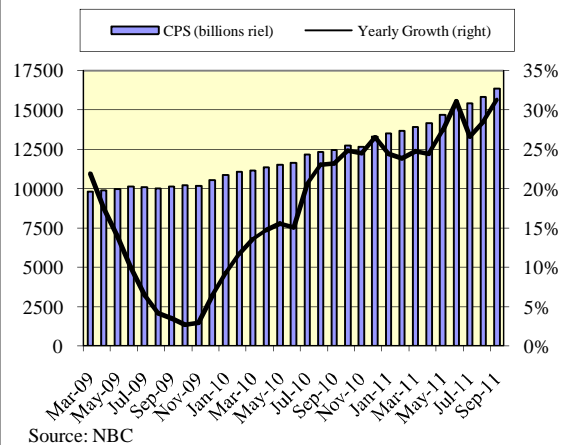
NFA and NDA (Bn-R)



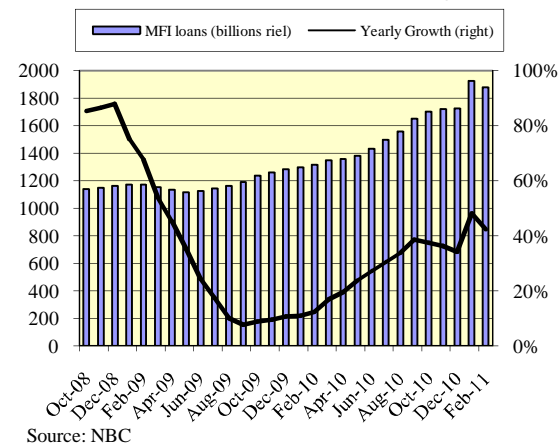
Currency outside bank, COB and foreign deposits, FD



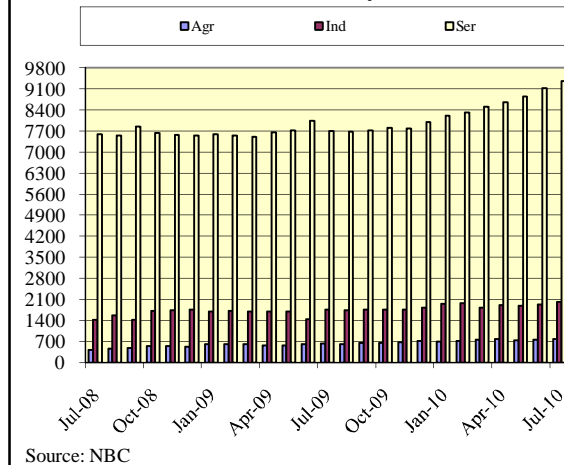
Credit to private sector, CPS (Stock) and growth



MFIs and NGOs Loans Outstanding

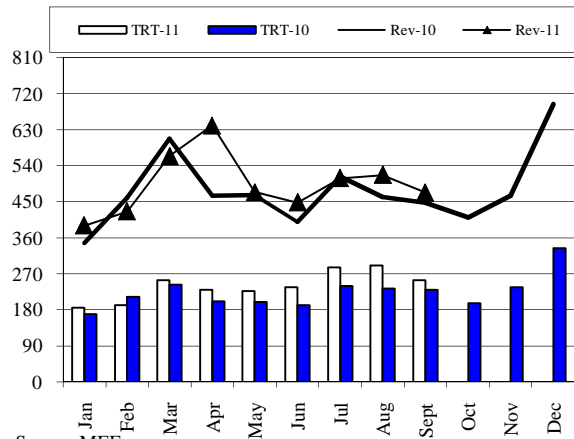


Credit to Private Sectors by Sector (Bn-R)

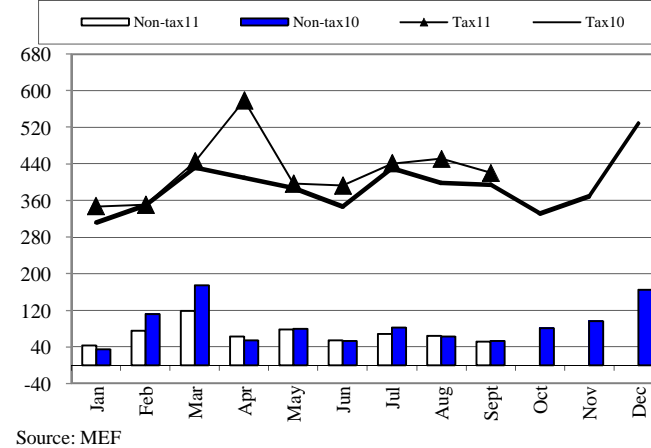


Revenue and Expenditure Comparison 2010-2011

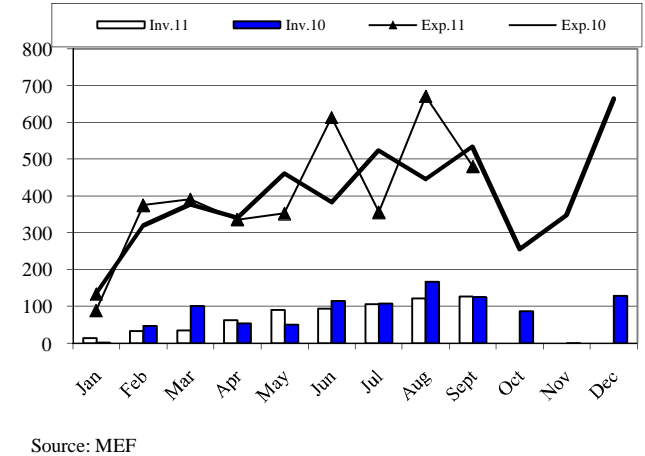
Revenue and Trade Related Tax, TRT 10&11(VAT, Excise duty) Bn R



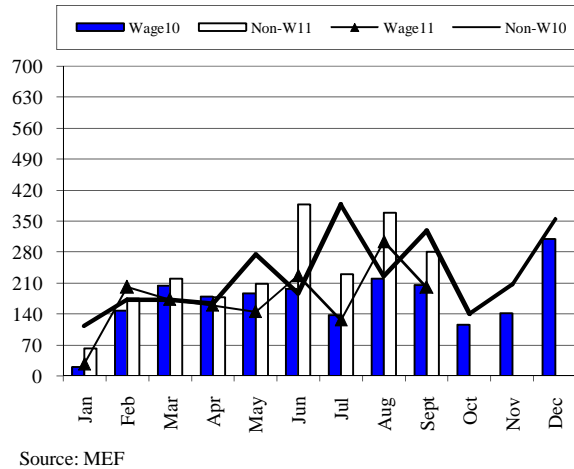
Tax and Non-tax 10&11(Bn R)



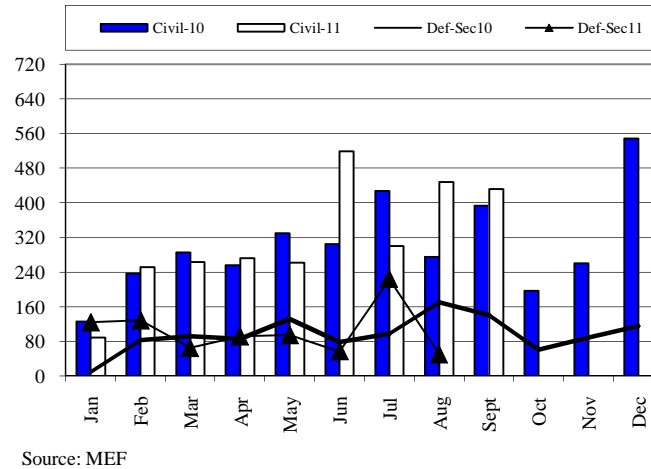
Cur.Exp and Domestic Financing Inv. 10&11 (Bn R)



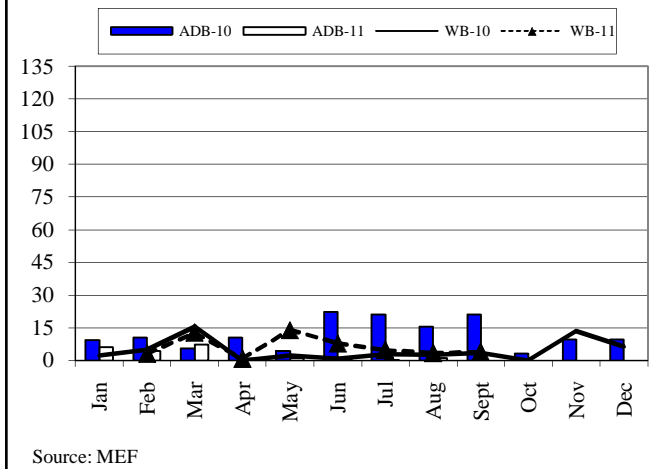
Wage and Non-wage 10&11(Bn R)



Def-Sec and Cur. Civil Exp. 10&11 (Bn R)

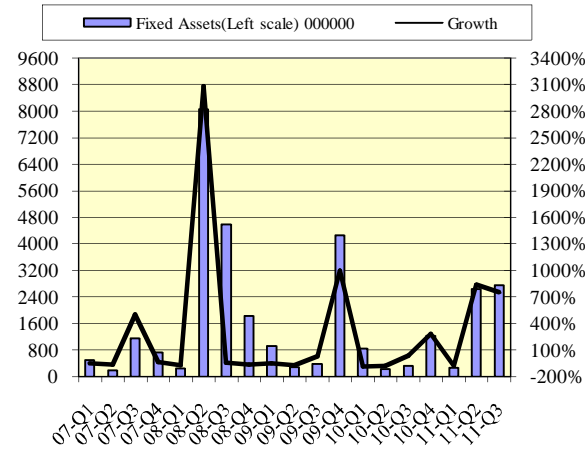


ADB and WB Disbursements 10&11 (Mn R)

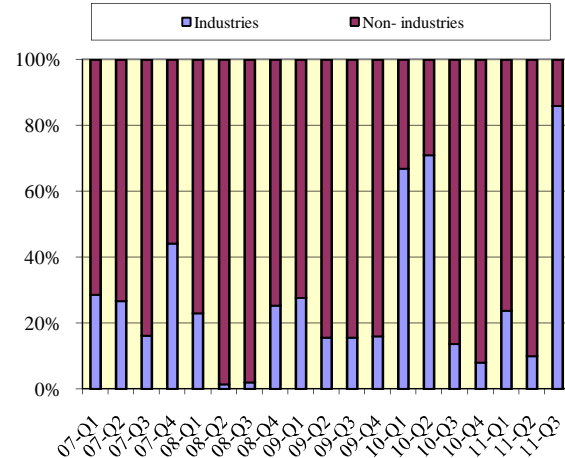


Investment and Employment

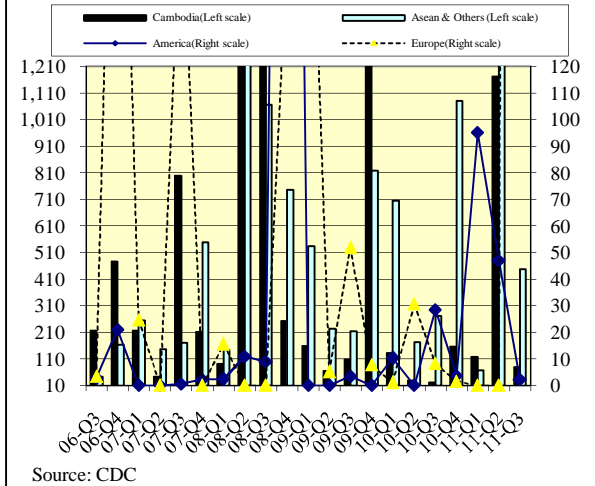
CDC Approval, Fixed Assets and Growth (Mn. \$)



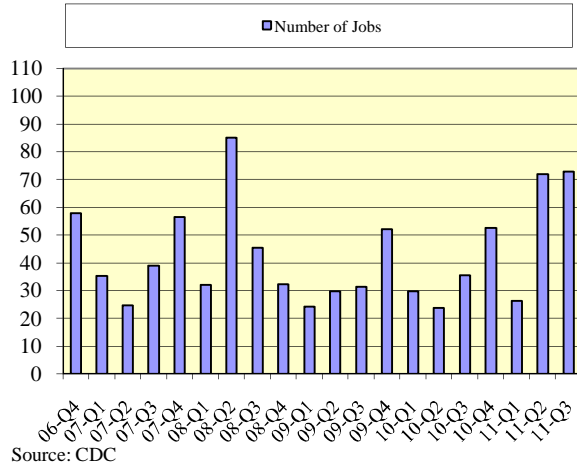
CDC Approvals- Fixed Assets by Sectors (Mn. \$)



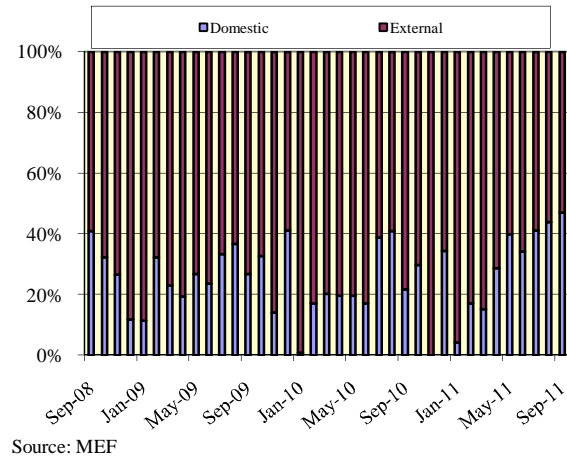
CDC Approvals, Fixed assets by Sources (Mn. \$)



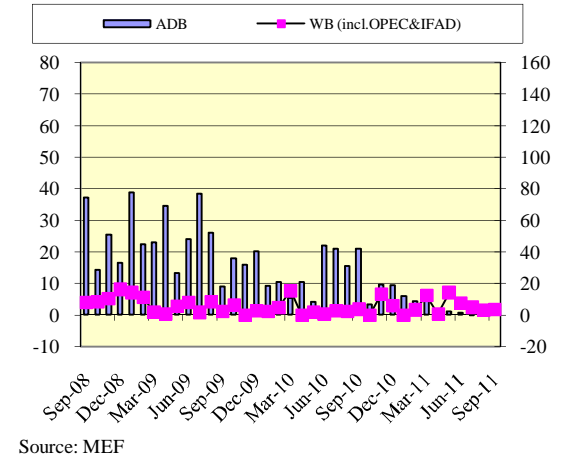
Number of Jobs ('000 person)



Public Investment by Source of Finance (Bn.R)

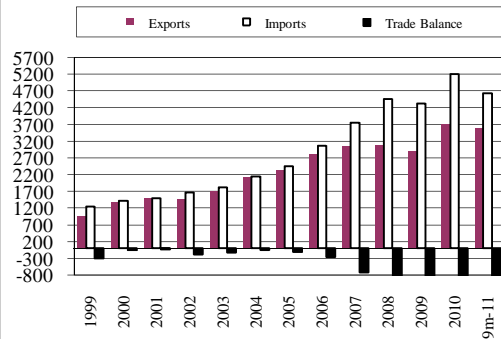


Net Loans Disbursement (Bn.R)



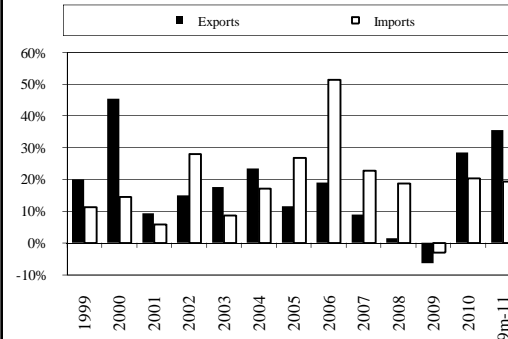
Trade of Cambodia

Import and Export (mil.US\$)



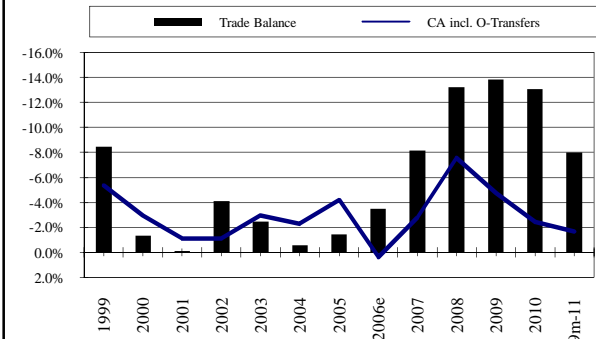
Source: Customs and Excise Department

Import and Export Growth



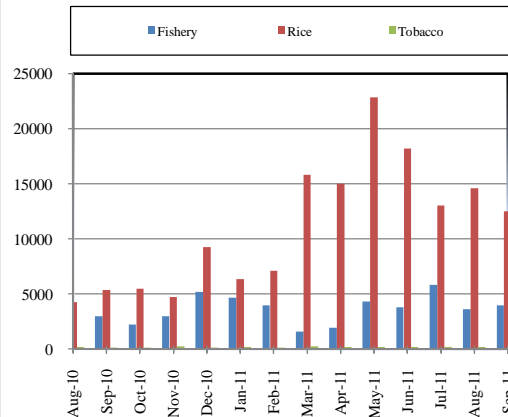
Source: Customs and Excise Department

Trade Balance and CA as % GDP



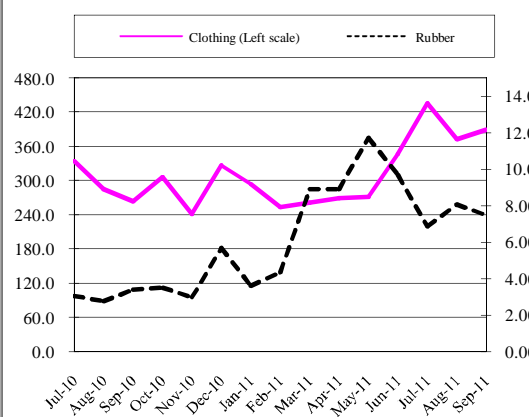
Source: National Bank of Cambodia, NBC, and Customs Dept.

Export by Commodity Group (in tonnes)



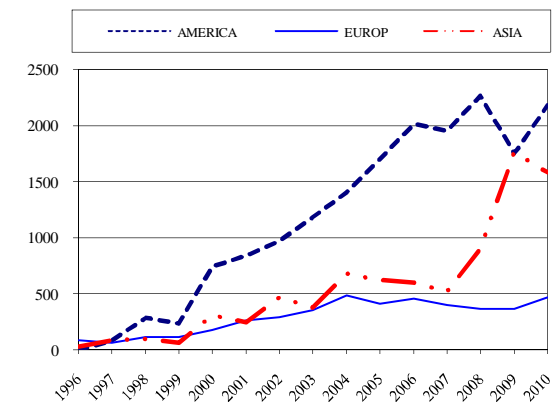
Source: Customs and Excise Department, MEF

Export Clothing and Rubber (mil.US\$)



Source: Customs and Excise Department, MEF

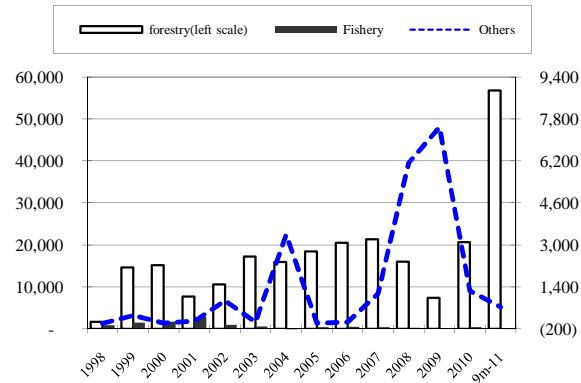
Export by Main Continents (mil.US\$)



Source: Customs and Excise Department, MEF
(including foreign currency exports)

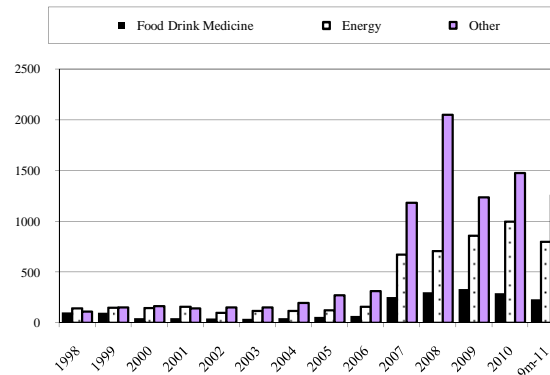
Trade of Cambodia

Export Tax by Group Items (mil. Riels)



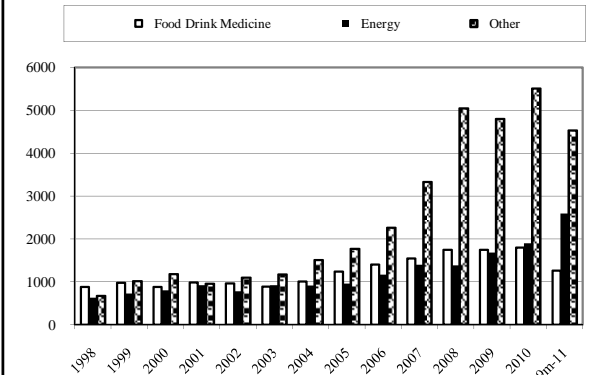
Source: Customs and Excise Dept, MEF

Import Tax by Group Items (mil.Riels)



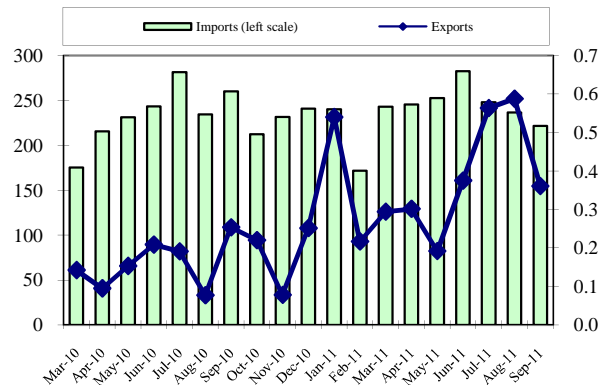
Source: Customs and Excise Dept, MEF

Import by Group Items (mil.Riels)



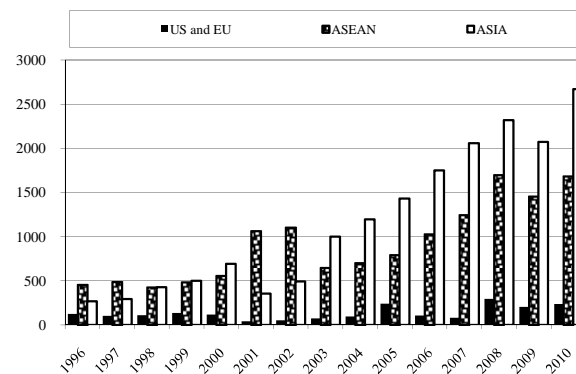
Source: Customs and Excise Dept, MEF

Tax Exemption (bil.Riels)



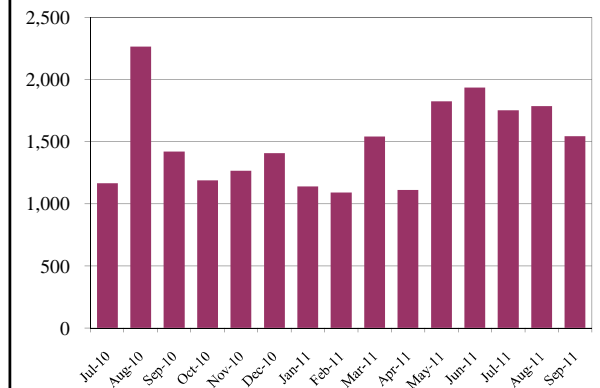
Source: Customs and Excise Dept, MEF

Import from Main Continents (mil US\$)



Source: Customs and Excise Dept, MEF

**Penalty (mil-Riels)
Total**



Source: Customs and Excise Dept, MEF