

និទាធគណេយ្យសេដ្ឋកិច្ច-សង្គម

សេដ្ឋកិច្ចក្នុងស្រុក

- នៅខែ តុលា ឆ្នាំ ២០១១ ភ្ញៀវទេសចរមកដល់ប្រទេសកម្ពុជាមានចំនួន ២៣៣ ពាន់នាក់ ឬបានកើនឡើង ១១,១% ធៀបទៅនឹងខែ កញ្ញា ឆ្នាំ ២០១១ កន្លងទៅដែលមានចំនួន ២០៩ ពាន់នាក់ ។ ក្នុងនោះ ចំនួនភ្ញៀវមកតាមច្រកភ្នំពេញបានកើនឡើង ១៧,៦% ចំនួនភ្ញៀវមកតាមច្រកសៀមរាបបានកើនឡើង ៣១,២% ប៉ុន្តែចំនួនភ្ញៀវមកតាមច្រកផ្លូវទឹក និងផ្លូវគោកបានថយចុះ ០,១% ធៀបទៅនឹងខែមុន ។ ក្នុងរយៈពេល១០ខែដើមឆ្នាំ ២០១១ ភ្ញៀវទេសចរមកដល់ប្រទេសកម្ពុជាមានចំនួន ២.២៨៤ ពាន់នាក់ គឺបានកើនឡើង ១៣,៧% បើប្រៀបធៀបទៅនឹងរយៈពេលដូចគ្នាឆ្នាំ ២០១០ ។

- នៅខែ តុលា ឆ្នាំ ២០១១ សន្ទស្សន៍ថ្លៃទំនិញប្រើប្រាស់និងសេវាកម្មនៅភ្នំពេញបានស្ថិតនៅថេរធៀបធៀបទៅនឹងខែ កញ្ញា ឆ្នាំ ២០១១ កន្លងទៅ ។ ទោះជាយ៉ាងណាក៏ដោយក៏មានសន្ទស្សន៍មួយចំនួនមានការប្រែប្រួលដែរ ក្នុងនោះសន្ទស្សន៍ថ្លៃម្ហូបអាហារបានកើនឡើង ០,១% ដោយសារថ្លៃអង្ករបានកើនឡើង ០,៣% បន្លែបានកើនឡើង ០,២% ប៉ុន្តែសន្ទស្សន៍ថ្លៃការដឹកជញ្ជូនបានថយចុះ ០,១% ដោយសារថ្លៃប្រេងឥន្ធនៈនិងខ្លាញ់ និងប្រេងសាំងធម្មតាបានថយចុះ ០,១% ។ បើប្រៀបធៀបនឹងខែ តុលា ឆ្នាំ ២០១០ (កំណើនប្រចាំឆ្នាំ-year on year) សន្ទស្សន៍ថ្លៃទំនិញប្រើប្រាស់បានកើនឡើង ៥,២% ។

- នៅខែ តុលា ឆ្នាំ ២០១១ ការនាំចេញផលិតផលកាត់ដេរមានតំលៃ ៣២៤ លានដុល្លារ គឺបានថយចុះ ១៦,៩% ធៀបទៅនឹងខែ កញ្ញា ឆ្នាំ ២០១១ ក្នុងនោះការនាំចេញទៅអាមេរិកមានតំលៃ ១៦៤ លានដុល្លារ ឬបានថយចុះ ២៥% ប៉ុន្តែការនាំចេញទៅអឺរ៉ុបមានតំលៃ ១០៨ លានដុល្លារ ឬបានកើនឡើង ៨% និងការនាំចេញទៅប្រទេសផ្សេងទៀតមានតំលៃ ៤១ លានដុល្លារ ឬបានថយចុះ ២៨,៩% ធៀបនឹងខែកន្លងទៅ ។ នៅក្នុងរយៈពេល១០ខែដើមឆ្នាំ ២០១១ ការនាំចេញសំលៀកបំពាក់មានចំនួន ៣.១២៨ លានដុល្លារ ឬបានកើនឡើង ៣១,៦% ប្រៀបធៀបទៅនឹងរយៈពេលដូចគ្នាឆ្នាំ ២០១០ ។

-តាមប្រភពព័ត៌មានរៀបចំផែនដី នគរូបនីយកម្ម និងសំណង់រាជធានីភ្នំពេញបង្ហាញថា នៅខែ តុលា ឆ្នាំ ២០១១ សំណើសាងសង់ដែលអនុញ្ញាតដោយសាលាក្រុងភ្នំពេញមានចំនួន ២៧៣ ពាន់ម^២ គឺបានកើនឡើង ៨៦.១% បើធៀបទៅនឹងខែ កញ្ញា ឆ្នាំ ២០១១ ដែលមានចំនួន ១៤៦ ពាន់ម^២ ។ ក្នុងនោះ សំណើលំនៅដ្ឋានបានកើនឡើង ៧៦,៥% និងសំណើសំណង់មិនមែនលំនៅដ្ឋាន ដូចជាឃ្លាំងផ្ទុកទំនិញ សំណង់ផ្នែកឧស្សាហកម្ម និងសំណង់សេវាកម្មផ្សេងៗទៀតបានកើនឡើង ១៥៤,២% ។ ក្នុងរយៈពេល១០ខែដើមឆ្នាំ ២០១១ សំណើសុំសាងសង់សរុបនៅភ្នំពេញមានចំនួន ១.៥០៥ ពាន់ម^២ គឺបានកើនឡើង ២៧,២% ធៀបទៅនឹងរយៈពេលដូចគ្នាឆ្នាំ ២០១០ ។

- នៅត្រីមាសទី៣ដើមឆ្នាំ២០១១ ការអនុម័តលើគំរោងវិនិយោគឯកជនមានតំលៃ ២.៧៥០ លានដុល្លារ គិតជាទ្រព្យអកម្មគឺបានកើនឡើង ៧៥៣,៧% បើប្រៀបធៀបទៅនឹងរយៈពេលដូចគ្នាឆ្នាំ២០១០ ។ ក្នុងនោះ មានការអនុម័តលើគំរោងចំនួន ៤៤ ៖ កាត់ដេរចំនួន ២៤ និងផ្នែកឧស្សាហកម្មផ្សេងទៀតចំនួន ២០ ដែលប៉ាន់ស្មានថានឹងអាចបង្កើតការងារថ្មីបានចំនួន ៧២.៨០៥នាក់ ។

- ចំពោះការអនុវត្តន៍ថវិកា (រដ្ឋបាលកណ្តាល) នៅខែ តុលា ឆ្នាំ ២០១១ ចំណូលចរន្តអនុវត្តបាន ៤៨១ ពាន់លានរៀល គឺនៅខ្វះ ០,៩% នៃច្បាប់ថវិកាប្រចាំឆ្នាំ ចំណែកចំណាយចរន្តអនុវត្តបាន ៣៤៧ ពាន់លានរៀល គឺនៅខ្វះ ២% នៃច្បាប់ថវិកាប្រចាំឆ្នាំ ។ អតិរេកថវិកាចរន្តនៅខែ តុលា ឆ្នាំ ២០១១ មានចំនួន ៦៤,៨៧ ពាន់លានរៀល ។

ជាមួយរយៈពេល១០ខែដើមឆ្នាំ ២០១១ ចំណូលចរន្តអនុវត្តបាន ៤.៩២១ ពាន់លានរៀល គឺនៅខ្វះ ៧,៦% នៃច្បាប់ថវិកាប្រចាំឆ្នាំ ប៉ុន្តែបានកើនឡើង ៧,៥% ធៀបទៅនឹងរយៈពេលដូចគ្នាឆ្នាំ ២០១០ ។ ចំណែកចំណាយចរន្តមានចំនួន ៤.០១៨ ពាន់លានរៀល គឺនៅខ្វះ ១០,៣% នៃច្បាប់ថវិកាប្រចាំឆ្នាំ និងបានកើនឡើង ៦,៣% ធៀបទៅនឹងរយៈពេលដូចគ្នាឆ្នាំ ២០១០ ។

-នៅខែ តុលា ឆ្នាំ ២០១១ សាច់ប្រាក់ប្រើប្រាស់បានថយចុះ ០,០៧% ធៀបទៅនឹងខែកន្លងទៅ ។ ក្នុងនោះប្រាក់បញ្ញើជាប្រភេទប័ណ្ណបរទេសបានថយចុះ ០,១% និងសាច់ប្រាក់រៀលចរាចរនៅលើទីផ្សារបានថយចុះ ៣,៤% ។ ប៉ុន្តែឥណទានផ្តល់ឲ្យផ្នែកឯកជនពីធនាគារពាណិជ្ជបានកើនឡើង ២,៨% ។ ប្រៀបធៀបទៅនឹងខែ តុលា ឆ្នាំ ២០១០ សាច់ប្រាក់ប្រើប្រាស់បានកើនឡើង ១៦,៩% ដែលក្នុងនោះសាច់ប្រាក់បញ្ញើជាប្រភេទប័ណ្ណបរទេសបានកើនឡើង ១៦,១% និងសាច់ប្រាក់រៀលចរាចរនៅលើទីផ្សារបានកើនឡើង ១៧,៨% ។ ចំណែកឥណទានផ្តល់ឲ្យផ្នែកឯកជនពីធនាគារពាណិជ្ជបានកើនឡើង ៣២,២% ។

តម្លៃទំនិញអន្តរជាតិ

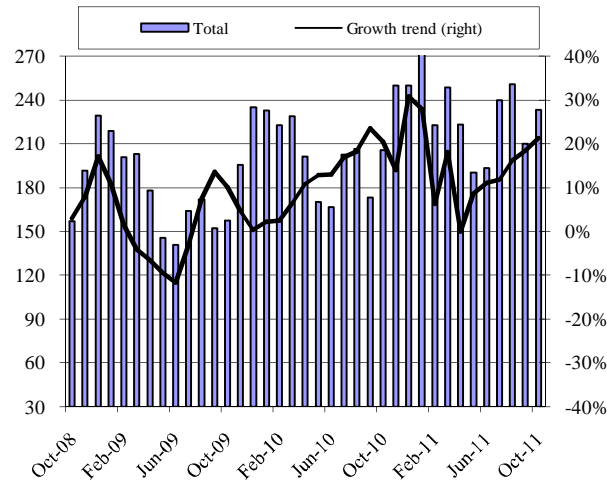
- នៅថ្ងៃទី ២៦ ខែ ធ្នូ ឆ្នាំ ២០១១ តម្លៃប្រេងនៅលើទីផ្សារអន្តរជាតិ (Oil Brent) បានថយចុះ ២,២% ធៀបទៅនឹងខែ វិច្ឆិកា ឆ្នាំ ២០១១ គឺពី ១១១,៧ ដុល្លារ/បារ៉ែល មក ១០៩,៣ ដុល្លារ/បារ៉ែល ។ ការកើនឡើងនៃតម្លៃប្រេងនេះ គឺដោយសារភាពតានតឹងនៅក្នុងប្រទេសអ៊ីរ៉ាក់និង ការរឹតបន្តឹងឃ្លាំងស្តុកប្រេងតំកល់ទុកនៅអាមេរិកបណ្តាលអោយការផ្គត់ផ្គង់មានការខ្សោះខ្សោយ ស្របពេលដែលតំរូវការប្រេងនៅលើពិភពលោកកំពុងតែមានការកើនឡើង ។ នៅភ្នំពេញ នៅថ្ងៃទី ២៩ ខែ ធ្នូ ឆ្នាំ ២០១១ ប្រេងសាំងធម្មតាមានតម្លៃ ៥,១០០ រៀល/លីត្រ (TOTAL) គឺបានស្ថិតនៅថេរធៀបទៅនឹងខែកន្លងទៅ ប៉ុន្តែបានកើនឡើង ១២,១% ធៀបទៅនឹងខែ ធ្នូ ឆ្នាំ ២០១០ ។

- នៅខែ វិច្ឆិកា ឆ្នាំ ២០១១ នៅបាងកក អង្ករនាំចេញ (ខ្ទេច២៥%) មានតម្លៃ ៥៨៥ ដុល្លារ/តោន គឺបានកើនឡើង ៤,៤% ធៀបទៅនឹងខែ តុលា ឆ្នាំ ២០១១ ដែលមានតម្លៃ ៥៥៩,៦ ដុល្លារ/តោន ។ ការកើនឡើងនៃតម្លៃអង្ករនេះ គឺបន្ទាប់ពីរដ្ឋាភិបាលថៃបានប្រកាសពីគំរោងផ្តល់ប្រាក់កម្ចី ដើម្បីទិញអង្ករកាលពីរដូវក្តៅមុន ។ ចំណែកនៅឯវៀតណាម នៅខែ វិច្ឆិកា ឆ្នាំ ២០១១ អង្ករនាំចេញ (ខ្ទេច៥%) មានតម្លៃ ៥៥៥ ដុល្លារ/តោន គឺបានថយចុះ ២% ធៀបទៅនឹងខែ តុលា ឆ្នាំ ២០១១ ។

- នៅខែ វិច្ឆិកា ឆ្នាំ ២០១១ កៅស៊ូនៅទីផ្សារសិង្ហបុរីមានតម្លៃ ៣.៣៧២ ដុល្លារ/តោន គឺបានធ្លាក់ចុះ ១៧% បើប្រៀបធៀបទៅនឹងខែមុន ដែលមានតម្លៃ ៤.០៦១ ដុល្លារ/តោន ។

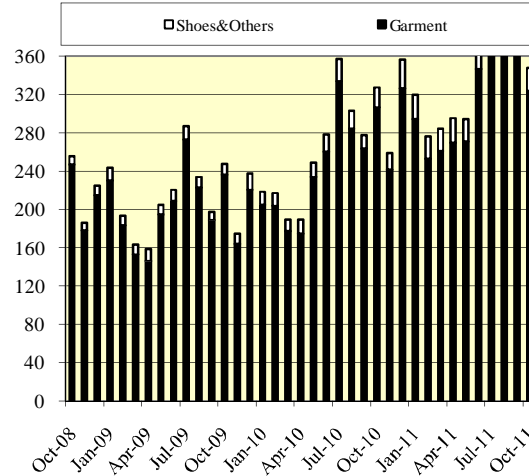
Leading Indicators

Tourist Arrivals ('000 persons)



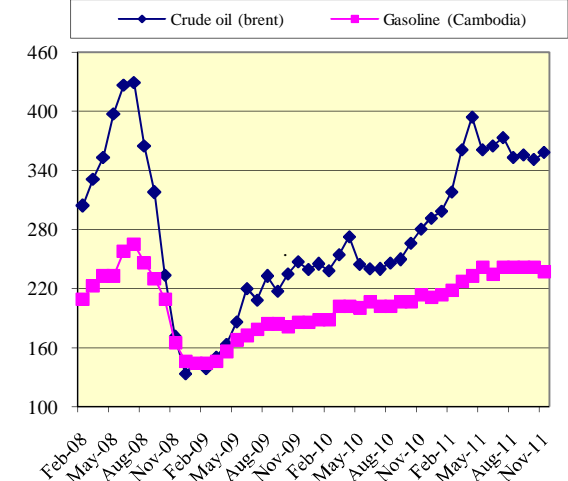
Source: Ministry of Tourism

Total Textile Export (Mn-US\$)



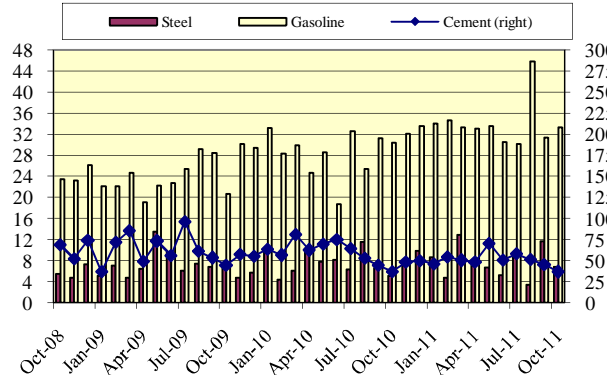
Source: Customs and Excise Dept.

Crude oil and Gasoline Price, Jan 2003 = 100



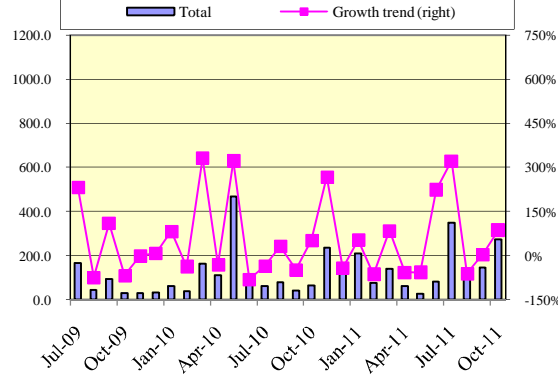
Source: MEF & Int.

Import of Gasoline, Steel, Cement ('000T)



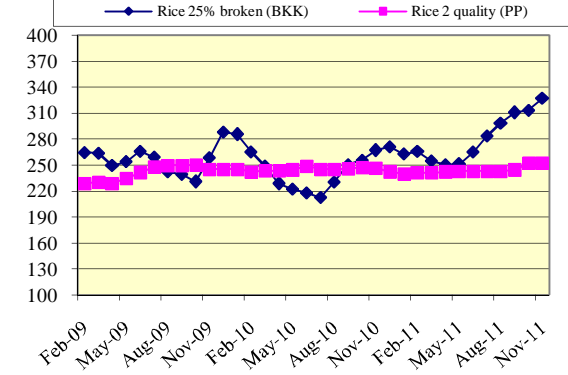
Source: Customs and Excise Dept.

Construction Approval in P-Penh (m2)



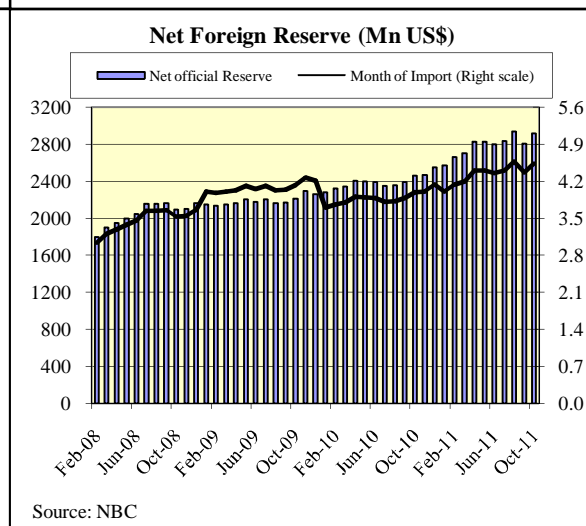
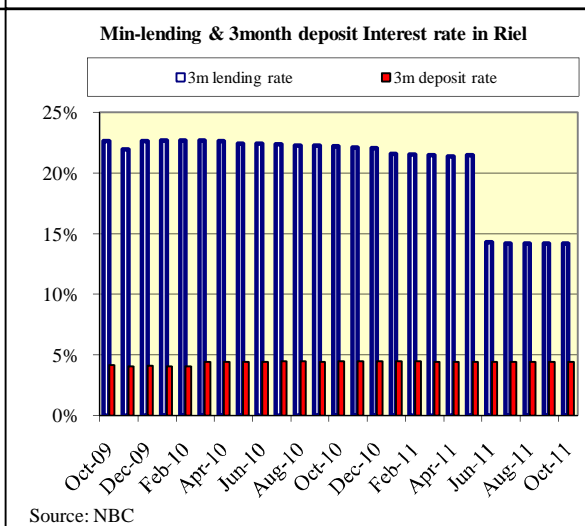
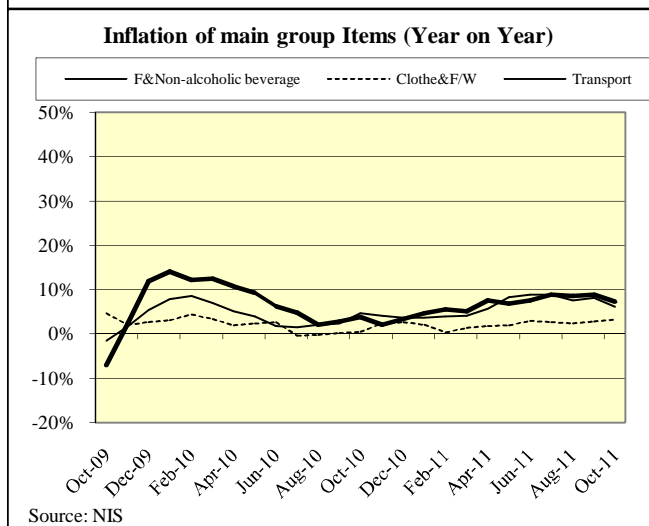
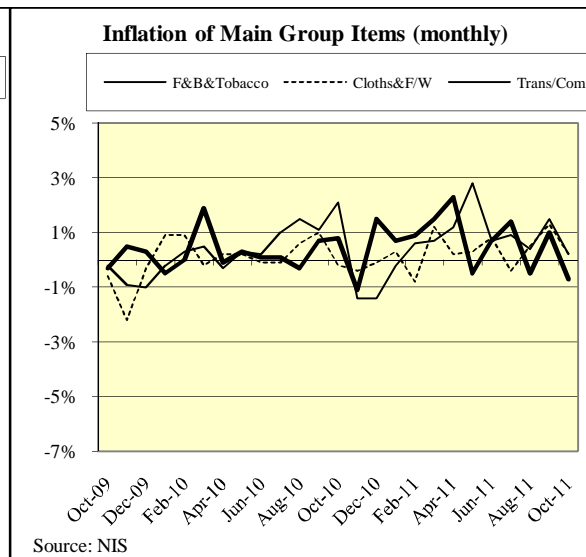
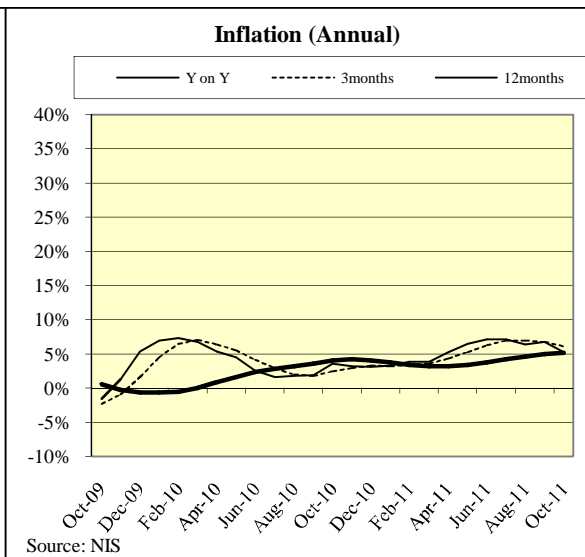
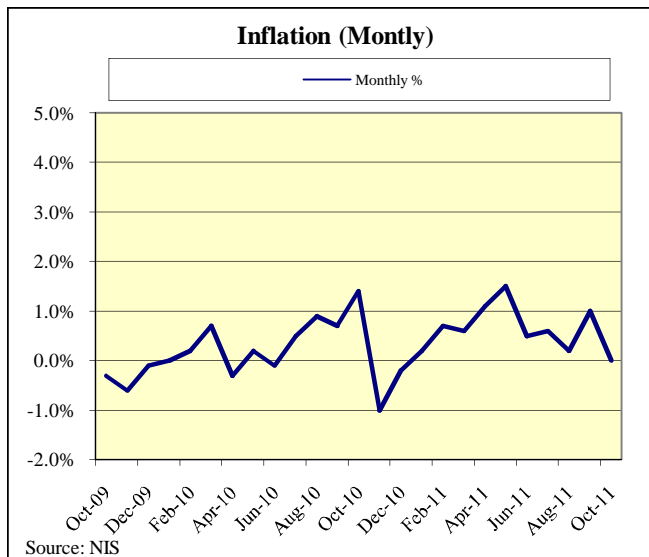
Source: Min. LMUC

Rice Prices in Bangkok and PP 2003 = 100

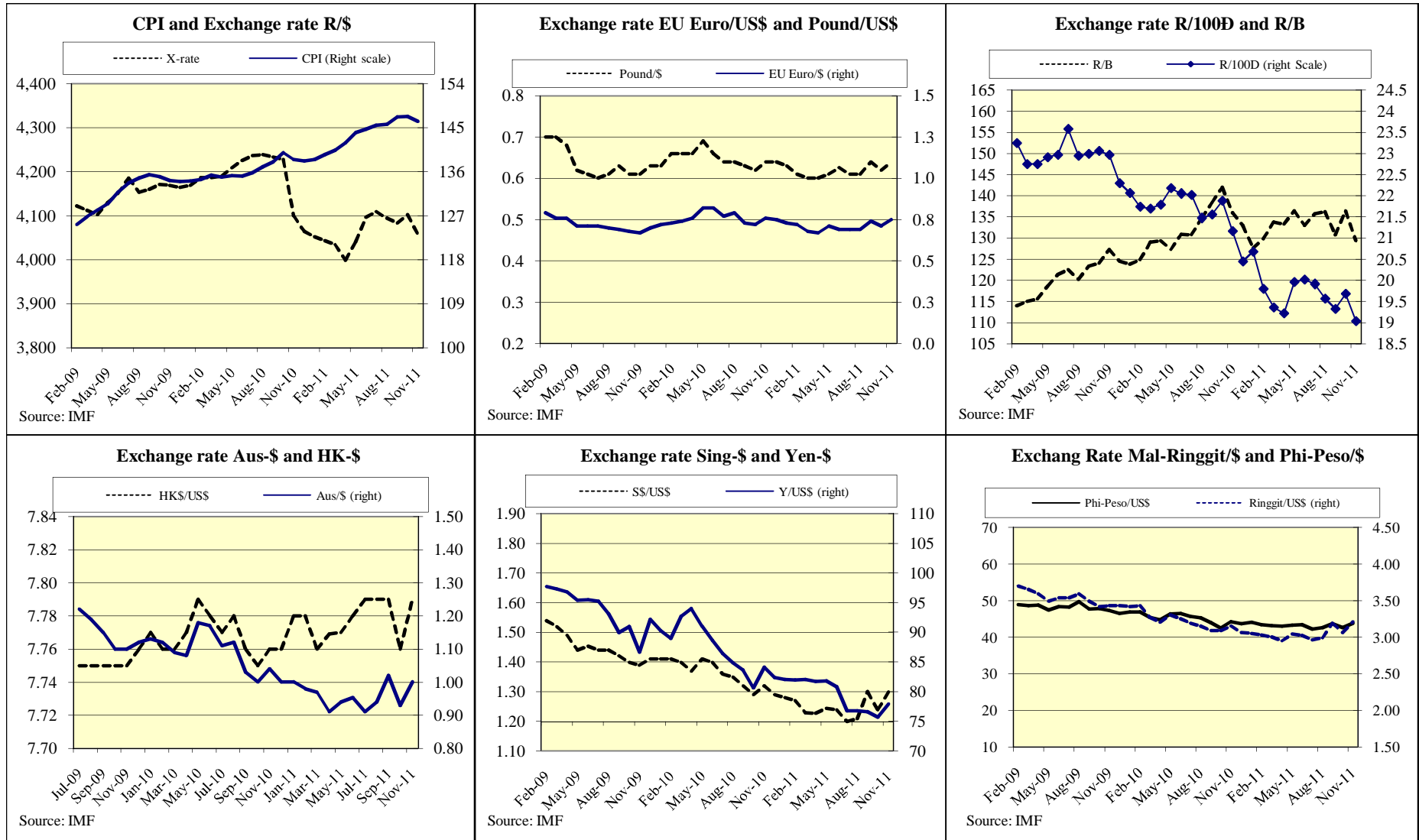


Source: MEF & Int.

Inflation, Interest Rate and Reserves

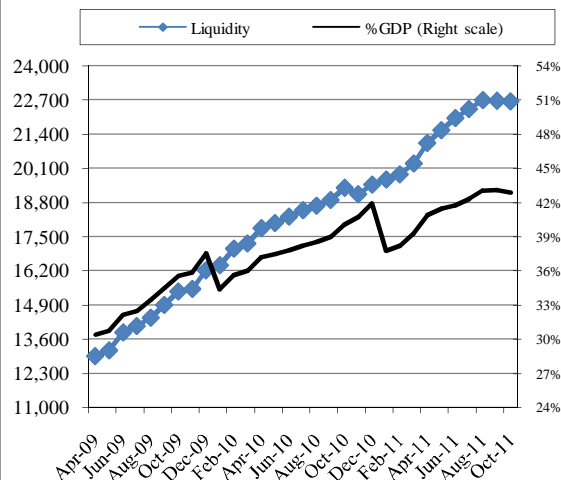


Exchange Rate

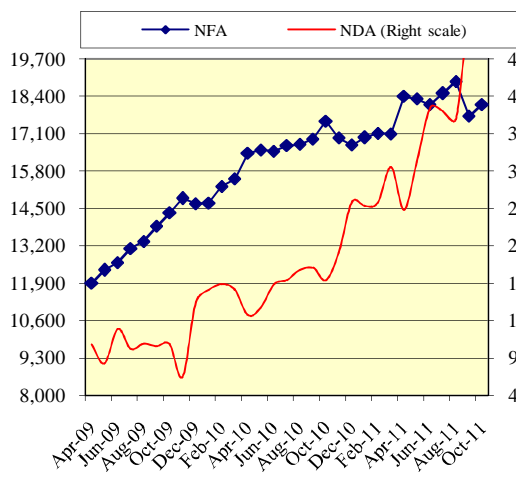


Money and Banking

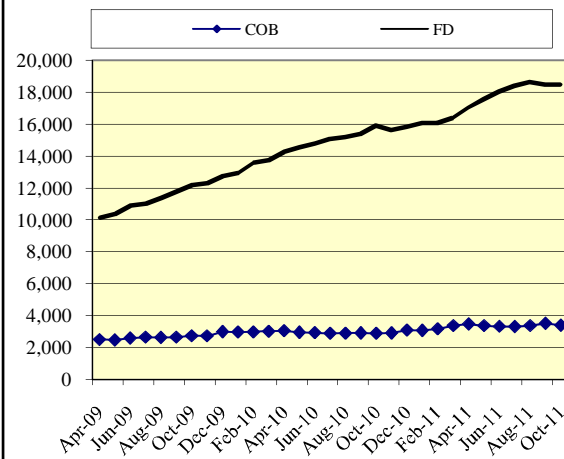
Liquidity in Bn-R and in % to GDP



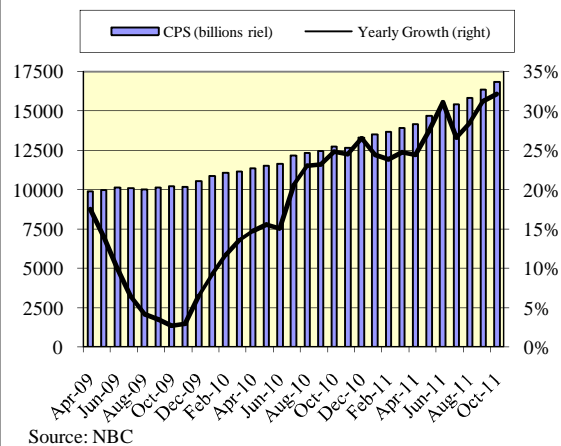
NFA and NDA (Bn-R)



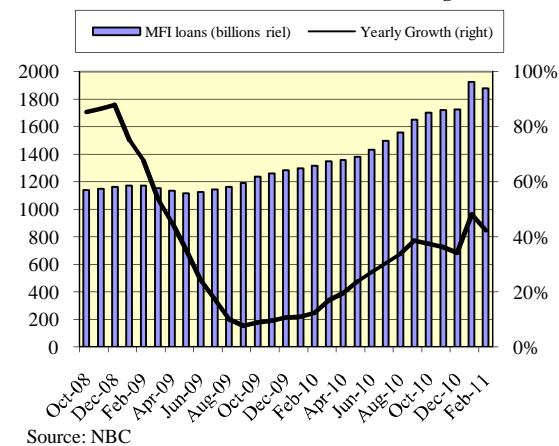
Currency outside bank, COB and foreign deposits, FD



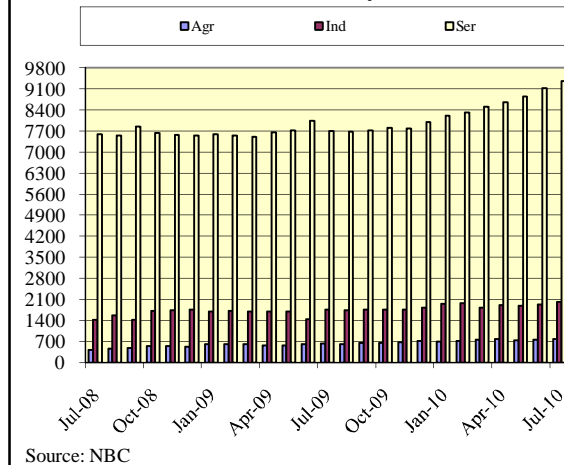
Credit to private sector, CPS (Stock) and growth



MFIs and NGOs Loans Outstanding

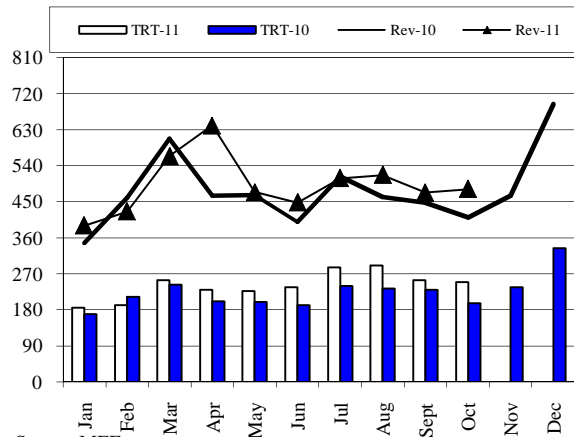


Credit to Private Sectors by Sector (Bn-R)

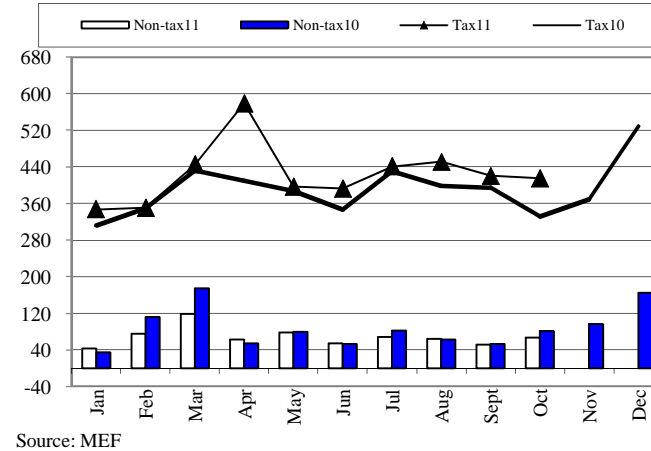


Revenue and Expenditure Comparison 2010-2011

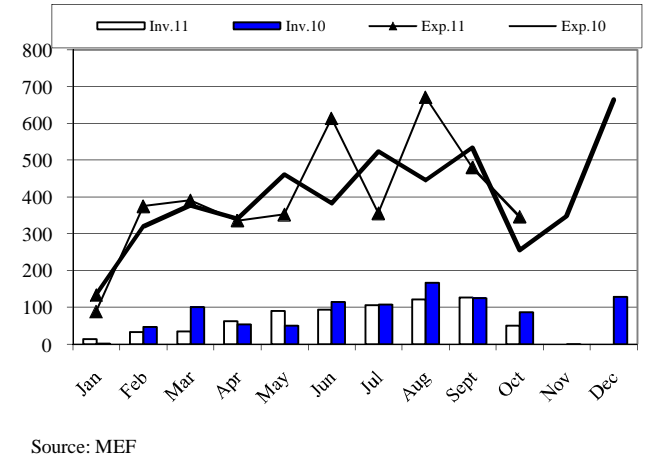
Revenue and Trade Related Tax, TRT 10&11(VAT, Excise duty) Bn R



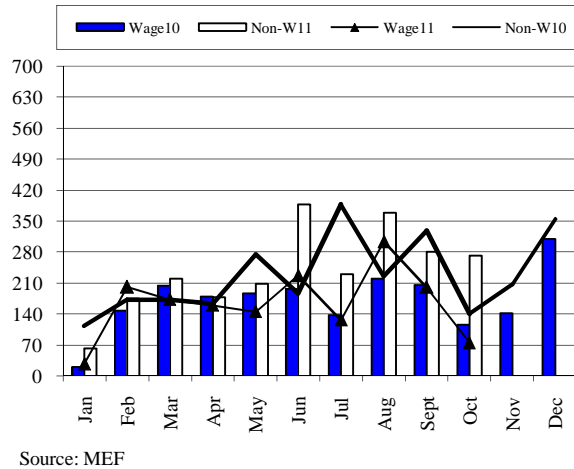
Tax and Non-tax 10&11(Bn R)



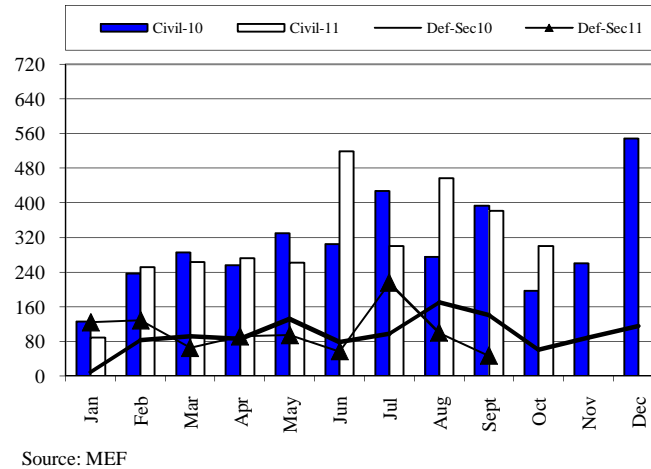
Cur.Exp and Domestic Financing Inv. 10&11 (Bn R)



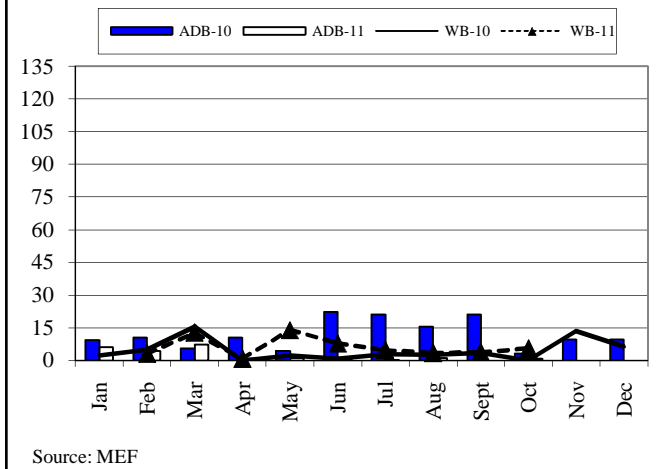
Wage and Non-wage 10&11(Bn R)



Def-Sec and Cur. Civil Exp. 10&11 (Bn R)

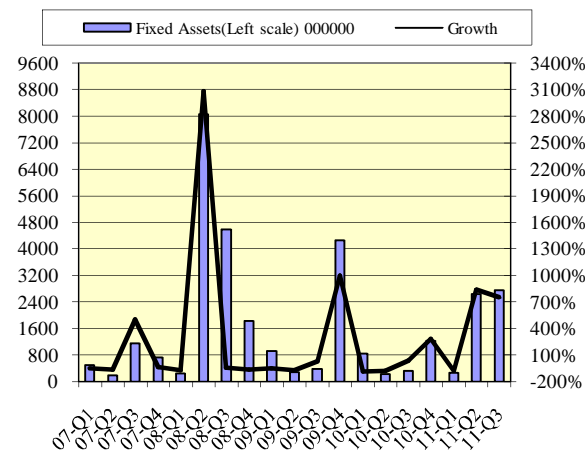


ADB and WB Disbursements 10&11 (Mn R)



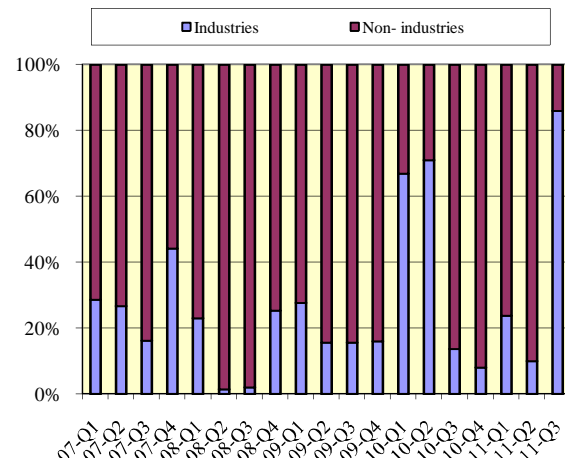
Investment and Employment

CDC Approval, Fixed Assets and Growth (Mn. \$)



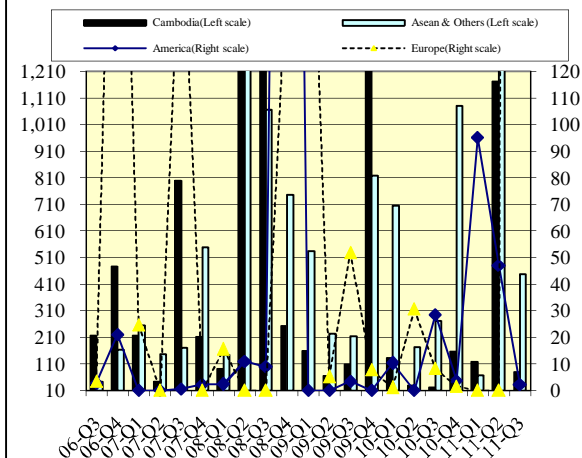
Source: CDC

CDC Approvals- Fixed Assets by Sectors (Mn. \$)



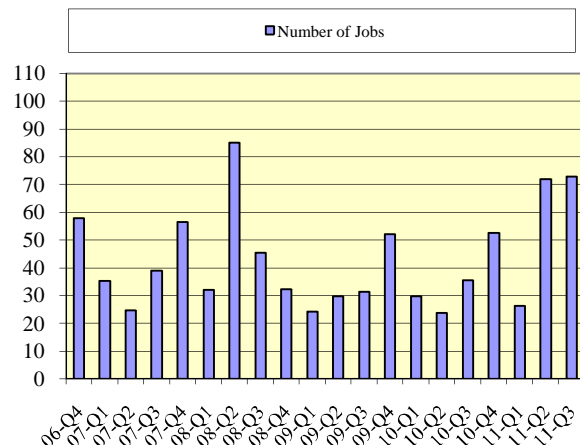
Source: CDC

CDC Approvals, Fixed assets by Sources (Mn. \$)



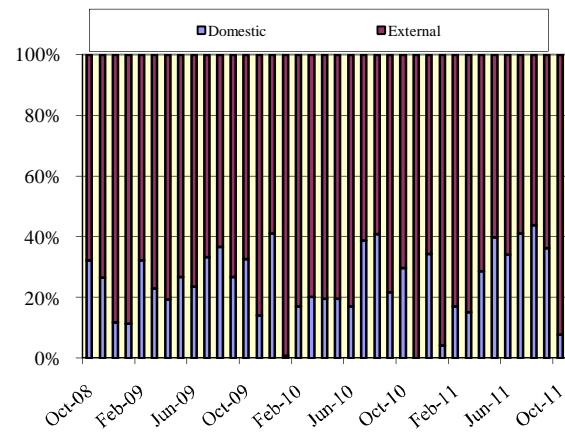
Source: CDC

Number of Jobs ('000 person)



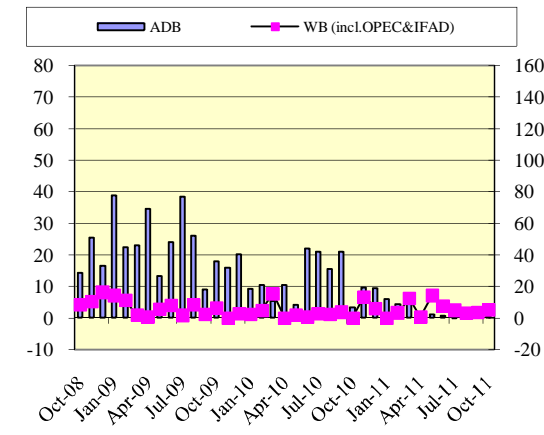
Source: CDC

Public Investment by Source of Finance (Bn.R)



Source: MEF

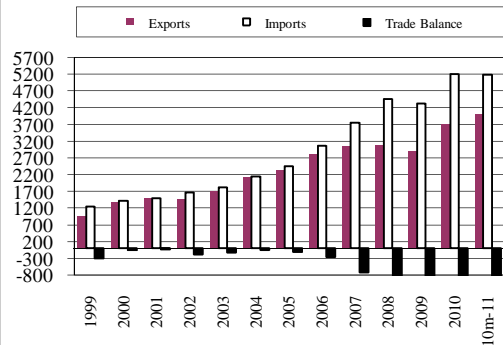
Net Loans Disbursement (Bn.R)



Source: MEF

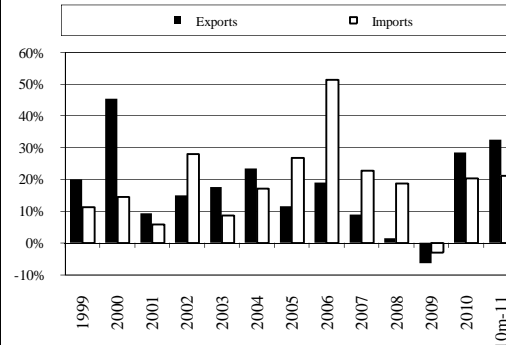
Trade of Cambodia

Import and Export (mil.US\$)



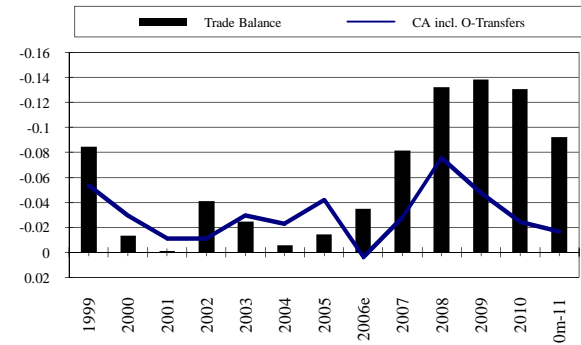
Source: Customs and Excise Department

Import and Export Growth



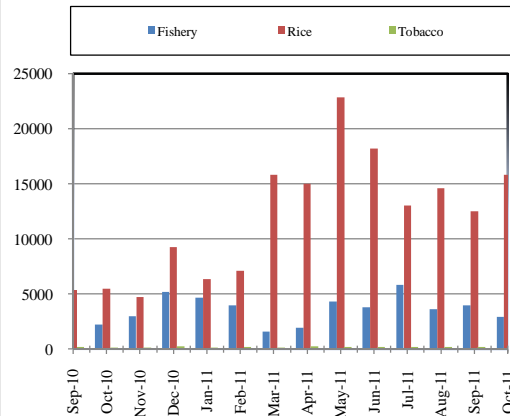
Source: Customs and Excise Department

Trade Balance and CA as % GDP



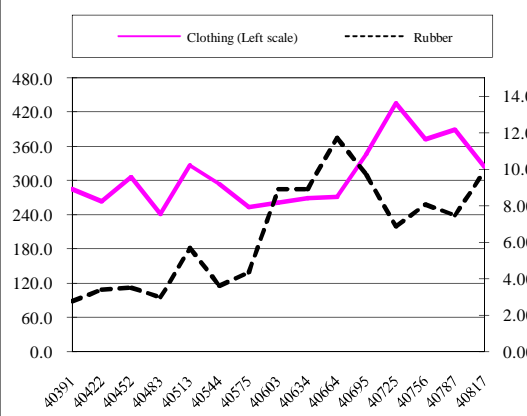
Source: National Bank of Cambodia, NBC, and Customs Dept.

Export by Commodity Group (in tonnes)



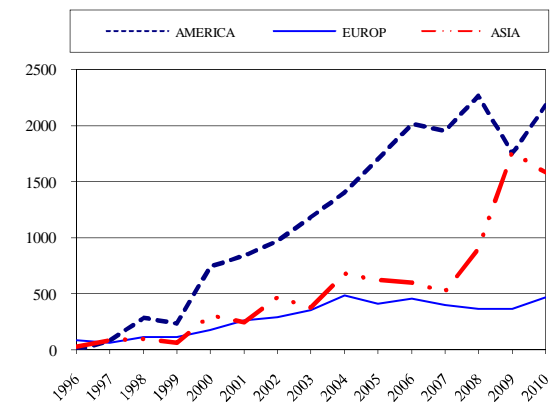
Source: Customs and Excise Department, MEF

Export Clothing and Rubber (mil.US\$)



Source: Customs and Excise Department, MEF

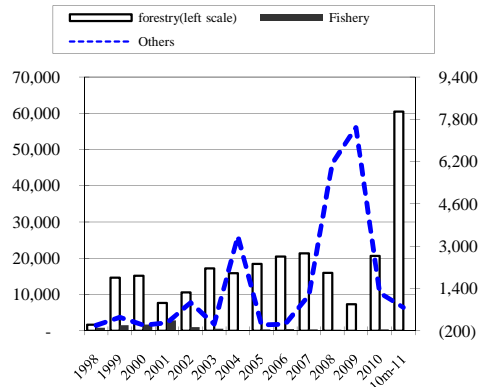
Export by Main Continents (mil.US\$)



Source: Customs and Excise Department, MEF
(including foreign currency exports)

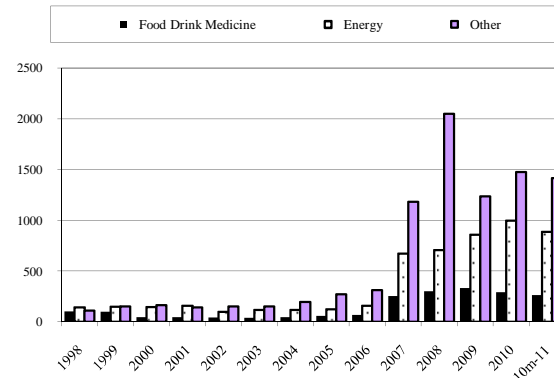
Trade of Cambodia

Export Tax by Group Items (mil. Riels)



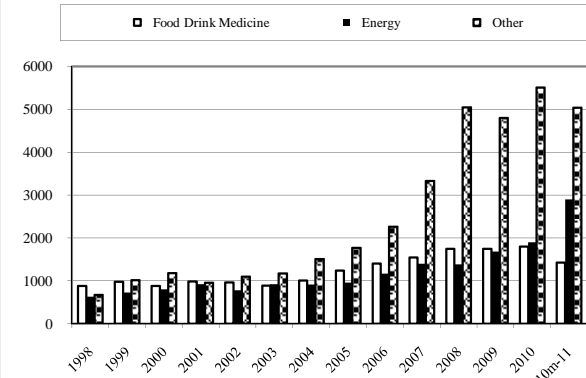
Source: Customs and Excise Dept, MEF

Import Tax by Group Items (mil.Riels)



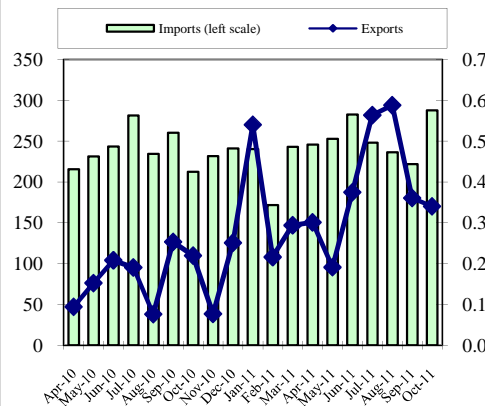
Source: Customs and Excise Dept, MEF

Import by Group Items (mil.Riels)



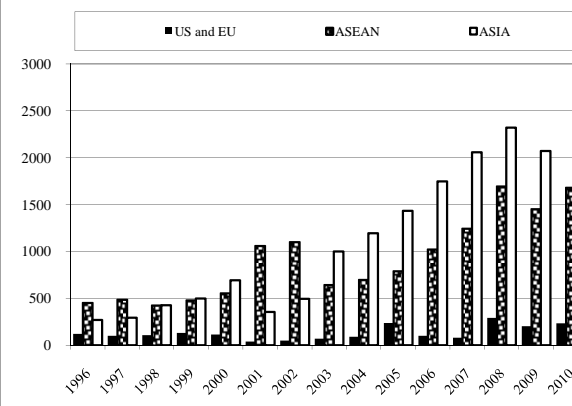
Source: Customs and Excise Dept, MEF

Tax Exemption (bil.Riels)



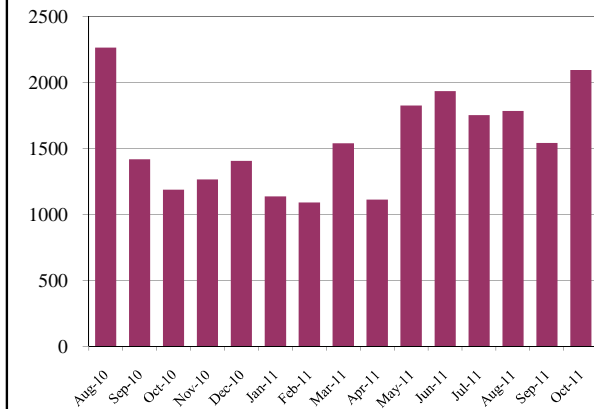
Source: Customs and Excise Dept, MEF

Import from Main Continents (mil US\$)



Source: Customs and Excise Dept, MEF

**Penalty (mil-Riels)
Total**



Source: Customs and Excise Dept, MEF