

និទ្ទាហរសេដ្ឋកិច្ច-សង្គម

សេដ្ឋកិច្ចក្នុងស្រុក

- នៅខែ វិច្ឆិកា ឆ្នាំ ២០១១ ភ្ញៀវទេសចរមកដល់ប្រទេសកម្ពុជាមានចំនួន ២៦៥ ពាន់នាក់ ឬបានកើនឡើង ១៣,៨% ធៀបទៅនឹងខែ តុលា ឆ្នាំ ២០១១ កន្លងទៅដែលមានចំនួន ២៣៣ ពាន់នាក់ ។ ក្នុងនោះ ចំនួនភ្ញៀវមកតាមច្រកភ្នំពេញបានកើនឡើង ១៤,១% ចំនួនភ្ញៀវមកតាមច្រកសៀមរាបបានកើនឡើង ៣៥,៣% និងចំនួនភ្ញៀវមកតាមច្រកផ្លូវទឹកនិងផ្លូវគោកបានកើនឡើង ១,៥% ធៀបទៅនឹងខែមុន ។ ក្នុងរយៈពេល១១ខែនាឆ្នាំ ២០១១ ភ្ញៀវទេសចរមកដល់ប្រទេសកម្ពុជាមានចំនួន ២.៥៥០ ពាន់នាក់ គឺបានកើនឡើង ១២,៩% បើប្រៀបធៀបទៅនឹងរយៈពេលដូចគ្នានាឆ្នាំ ២០១០ ។

- នៅខែ ធ្នូ ឆ្នាំ ២០១១ សន្ទស្សន៍ថ្លៃទំនិញប្រើប្រាស់និងសេវាកម្មនៅភ្នំពេញបានថយចុះ ០,៩% ប្រៀបធៀបទៅនឹងខែ វិច្ឆិកា ឆ្នាំ ២០១១ កន្លងទៅ ។ ក្នុងនោះសន្ទស្សន៍ថ្លៃម្ហូបអាហារបានថយចុះ ១,៥% ដោយសារថ្លៃសាច់ជ្រូកបានថយចុះ ៤,៦% សាច់មាន់បានថយចុះ ១,៨% ត្រីស្រស់បានថយចុះ ៦,៤% សន្ទស្សន៍ ថ្លៃភេសជ្ជៈមានជាតិស្រវឹងនិងថ្នាំជក់បានថយចុះ ០,៧% ដោយសារថ្លៃស្រាបានថយចុះ ១% សន្ទស្សន៍ថ្លៃសំលៀកបំពាក់និងស្បែកជើងបានថយចុះ ០,៨% ដោយសារថ្លៃសំលៀកបំពាក់បុរសនិងកុមារបានថយចុះ ១,៤% និងថ្លៃសំលៀកបំពាក់និងសំភារៈដទៃទៀតបានថយចុះ ១,៥% សន្ទស្សន៍គ្រឿងសង្ហារឹមសំភារៈប្រើប្រាស់គ្រួសារនិងការថែទាំផ្ទះបានថយចុះ ០,៣% ដោយសារថ្លៃសំភារៈប្រើប្រាស់ក្នុងផ្ទះបានថយចុះ ១,៣% សន្ទស្សន៍ថ្លៃសុខាភិបាលបានថយចុះ ១,៣% ដោយសារថ្លៃផលិតផលថ្នាំពេទ្យនិង ប្រដាប់ប្រដាប្រើប្រាស់និងសំភារៈបានថយចុះ ១,៩% សន្ទស្សន៍ ថ្លៃទំនិញនិងសេវាកម្មផ្សេងៗបានថយចុះ ១,៦% ដោយសារថ្លៃសំភារៈប្រើប្រាស់ផ្ទាល់ខ្លួនបានថយចុះ ៣,១% ចំណែកសន្ទស្សន៍ថ្លៃភោជនីយដ្ឋានក៏បានថយចុះ ០,៨% ដែរ ។ ទោះជាយ៉ាងណាក៏ដោយក៏មានសន្ទស្សន៍មួយចំនួនកើនឡើងដែរ ដូចជាសន្ទស្សន៍ថ្លៃដឹកជញ្ជូនបានកើនឡើង ០,២% សន្ទស្សន៍ថ្លៃធម្មនាគមន៍បានកើនឡើង ០,៦% ដោយសារគ្រឿងបរិក្ខារទូរស័ព្ទនិងទូរសារបានកើនឡើង ១,២% សន្ទស្សន៍ថ្លៃការសិក្សាបានកើនឡើង ០,៤% និងសន្ទស្សន៍ថ្លៃការកំសាន្តនិងវប្បធម៌បានកើនឡើង ០,២% ។ បើប្រៀបធៀបនឹងខែ ធ្នូ ឆ្នាំ ២០១០ (កំណើនប្រចាំឆ្នាំ-year on year) សន្ទស្សន៍ថ្លៃទំនិញប្រើប្រាស់បានកើនឡើង ៤,៩% ។

- នៅខែ វិច្ឆិកា ឆ្នាំ ២០១១ ការនាំចេញផលិតផលកាត់ដេរមានតំលៃ ៣០៤ លានដុល្លារ គឺបានថយចុះ ៦% ធៀបទៅនឹងខែ តុលា ឆ្នាំ ២០១១ ក្នុងនោះការនាំចេញទៅអាមេរិកមានតំលៃ ១៣៣ លានដុល្លារ ឬបានថយចុះ ១៨,៦% និងការនាំចេញទៅអឺរ៉ុបមានតំលៃ ១០២ លានដុល្លារ ឬបានថយចុះ ៥,២% ប៉ុន្តែការនាំចេញទៅប្រទេសផ្សេងទៀតមានតំលៃ ៥៦ លានដុល្លារ ឬបានកើនឡើង ៣៥,៤% ធៀបនឹងខែកន្លងទៅ ។ នៅក្នុងរយៈពេល១១ខែនាឆ្នាំ ២០១១ ការនាំចេញសំលៀកបំពាក់មានចំនួន ៣.៥២២ លានដុល្លារ ឬបានកើនឡើង ៣១,១% ប្រៀបធៀបទៅនឹងរយៈពេលដូចគ្នានាឆ្នាំ ២០១០ ។

- តាមប្រភពពីមន្ទីររៀបចំដែនដី នគរូបនីយកម្ម និងសំណង់រាជធានីភ្នំពេញបង្ហាញថា នៅខែ វិច្ឆិកា ឆ្នាំ ២០១១ សំណើសាងសង់ដែលអនុញ្ញាតដោយសាលាក្រុងភ្នំពេញមានចំនួន ៦៤ ពាន់ម^២ គឺបានថយចុះ ៧៦,៤% បើធៀបទៅនឹងខែ តុលា ឆ្នាំ ២០១១ ដែលមានចំនួន ២៧៣ ពាន់ម^២ ។ ក្នុងនោះ សំណើលំនៅដ្ឋានបានថយចុះ ៨១,៤% និងសំណើសំណង់មិនមែនលំនៅដ្ឋាន ដូចជាឃ្លាំងផ្ទុកទំនិញ សំណង់ផ្នែកឧស្សាហកម្ម និងសំណង់សេវាកម្មផ្សេងៗ

ទៀតបានថយចុះ ៥១,៨% ។ ក្នុងរយៈពេល១១ខែនាឆ្នាំ ២០១១ សំណើសុំសាងសង់សរុបនៅភ្នំពេញមានចំនួន ១.៥៦៩ ពាន់ម^២ គឺបានកើនឡើង ១០,៥% ធៀបទៅនឹងរយៈពេលដូចគ្នានាឆ្នាំ ២០១០ ។

- ចំពោះការអនុវត្តវិកា (រដ្ឋបាលកណ្តាល) នៅខែ វិច្ឆិកា ឆ្នាំ ២០១១ ចំណូលចរន្តអនុវត្តបាន ៥០៧ ពាន់លាន រៀល គឺនៅខ្វះ ០,៥% នៃច្បាប់ថវិកាប្រចាំឆ្នាំ ។ ចំណែកចំណាយចរន្តអនុវត្តបាន ៦១៧ ពាន់លានរៀល គឺលើស ២,៩% នៃច្បាប់ថវិកាប្រចាំឆ្នាំ ។ ឱនភាពថវិកាចរន្តនៅខែ វិច្ឆិកា ឆ្នាំ ២០១១ មានចំនួន ១២៧,៦ ពាន់លានរៀល ។ ជារួមរយៈពេល១១ខែនាឆ្នាំ ២០១១ ចំណូលចរន្តអនុវត្តបាន ៥.៤២៨ ពាន់លានរៀល គឺនៅខ្វះ ៨,២% នៃច្បាប់ថវិកាប្រចាំឆ្នាំ និងបានកើនឡើង ៧,៦% ធៀបទៅនឹងរយៈពេលដូចគ្នានាឆ្នាំ ២០១០ ។ ចំណែកចំណាយចរន្តមានចំនួន ៤.៦៣៥ ពាន់លានរៀល គឺនៅខ្វះ ៧,៥% នៃច្បាប់ថវិកាប្រចាំឆ្នាំ និងបានកើនឡើង ១២,៣% ធៀបទៅនឹងរយៈពេលដូចគ្នានាឆ្នាំ ២០១០ ។

-នៅខែ វិច្ឆិកា ឆ្នាំ ២០១១ សាច់ប្រាក់ប្រើប្រាស់បានកើនឡើង ១,៣% ធៀបទៅនឹងខែកន្លងទៅ ។ ក្នុងនោះប្រាក់បញ្ញើជាប្រភេទប័ណ្ណបរទេសបានកើនឡើង ០,៨% និងសាច់ប្រាក់រៀលចរចរនៅលើទីផ្សារបានកើនឡើង ៥,៦% ។ ចំណែកឥណទានផ្តល់ឲ្យផ្នែកឯកជនពីធនាគារពាណិជ្ជបានកើនឡើង ០,២% ។ ប្រៀបធៀបទៅនឹងខែ វិច្ឆិកា ឆ្នាំ ២០១០ សាច់ប្រាក់ប្រើប្រាស់បានកើនឡើង ២០% ដែលក្នុងនោះសាច់ប្រាក់បញ្ញើជាប្រភេទប័ណ្ណបរទេសបានកើនឡើង ១៩% និងសាច់ប្រាក់រៀលចរចរនៅលើទីផ្សារបានកើនឡើង ២៣,៤% ។ ចំណែកឥណទានផ្តល់ឲ្យផ្នែកឯកជនពីធនាគារពាណិជ្ជបានកើនឡើង ៣៣,២% ។

តម្លៃទំនិញអន្តរជាតិ

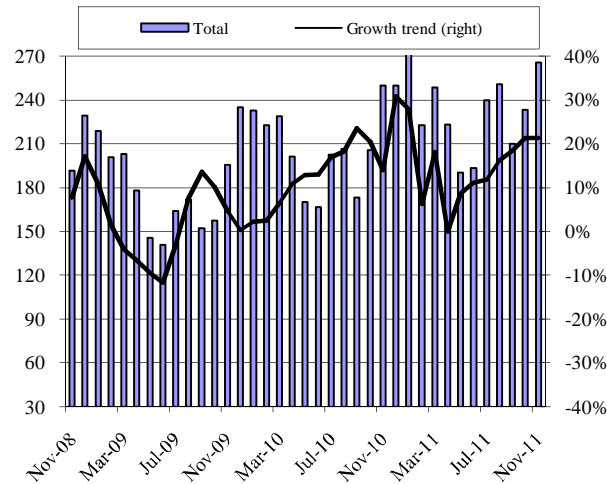
- នៅថ្ងៃទី ៣១ ខែ មករា ឆ្នាំ ២០១២ តម្លៃប្រេងនៅលើទីផ្សារអន្តរជាតិ (Oil Brent) បានកើនឡើង ២,៦% ធៀបទៅនឹងខែ ធ្នូ ឆ្នាំ ២០១១ គឺពី ១០៧,៩ ដុល្លារ/បារ៉ែល ទៅ ១១០,៧ ដុល្លារ/បារ៉ែល ។ ការកើនឡើងនៃតម្លៃប្រេងនេះ គឺដោយសារចំនួនប្រេងក្នុងឃ្លាំងស្តុកតំកល់ទុកនៅអាមេរិកមានការថយចុះ និងការរឹបឡើងវិញនៃសេដ្ឋកិច្ចអាមេរិក ធ្វើអោយតម្លៃការប្រេងមានការកើនឡើង ។ នៅភ្នំពេញ នៅថ្ងៃទី ៣១ ខែ មករា ឆ្នាំ ២០១២ ប្រេងសាំងធម្មតាមានតម្លៃ ៥,៤០០ រៀល/លីត្រ (TOTAL) គឺបានកើនឡើង ៥,៩% ធៀបទៅនឹងខែ ធ្នូ ឆ្នាំ ២០១១ និងបានកើនឡើង ១៧,៤% ធៀបទៅនឹងខែ មករា ឆ្នាំ ២០១១ ។

- នៅខែ ធ្នូ ឆ្នាំ ២០១១ នៅបាងកក អង្ករនាំចេញ (ខ្ទេច២៥%) មានតម្លៃ ៥៦៥ ដុល្លារ/តោន គឺបានថយចុះ ៣,២% ធៀបទៅនឹងខែ វិច្ឆិកា ឆ្នាំ ២០១១ ដែលមានតម្លៃ ៥៨៤ ដុល្លារ/តោន ។ ការធ្លាក់ចុះនៃតម្លៃអង្ករនេះ គឺដោយសារមានការប្រកួតប្រជែងថ្លៃអង្ករនាំចេញពីប្រទេសវៀតណាមនិងឥណ្ឌា ។ ចំណែកនៅវៀតណាម នៅខែ ធ្នូ ឆ្នាំ ២០១១ អង្ករនាំចេញ (ខ្ទេច៥%) មានតម្លៃ ៥០៩ ដុល្លារ/តោន គឺបានថយចុះ ១០,៤% ធៀបទៅនឹងខែ វិច្ឆិកា ឆ្នាំ ២០១១ ។

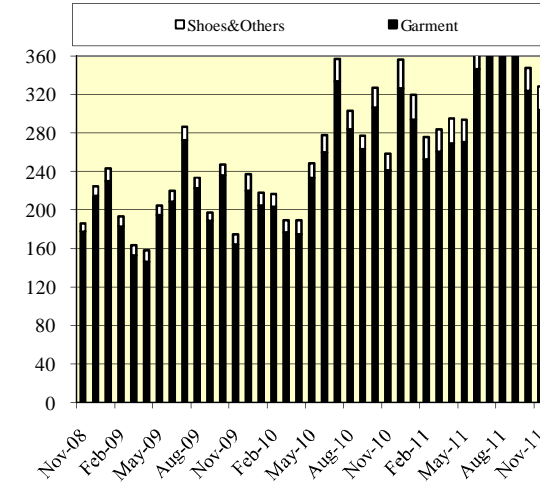
- នៅខែ ធ្នូ ឆ្នាំ ២០១១ កៅស៊ូនៅលើទីផ្សារសិង្ហបុរីមានតម្លៃ ៣.៣៨៤ ដុល្លារ/តោន គឺបានកើនឡើង ០,៤% បើប្រៀបធៀបទៅនឹងខែមុន ដែលមានតម្លៃ ៣.៣៧២ ដុល្លារ/តោន ។

Leading Indicators

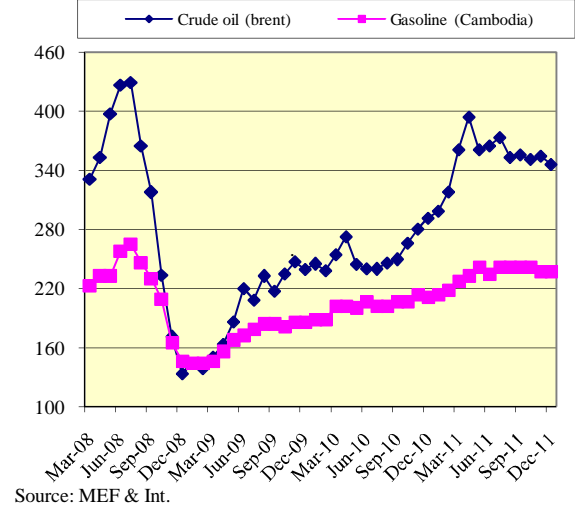
Tourist Arrivals ('000 persons)



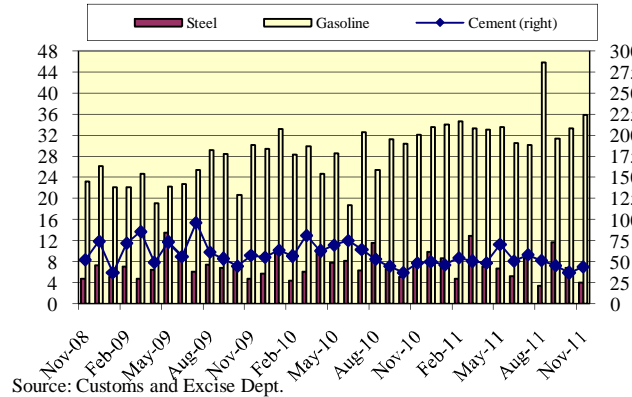
Total Textile Export (Mn-US\$)



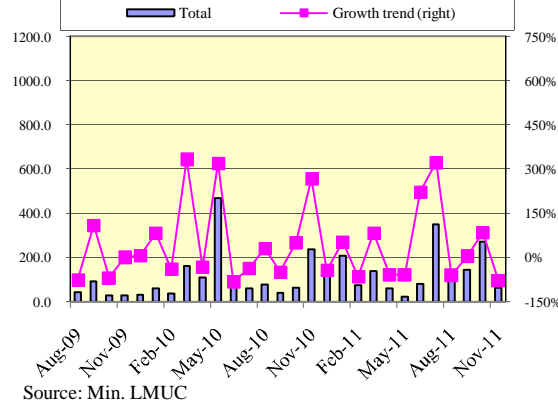
Crude oil and Gasoline Price, Jan 2003 = 100



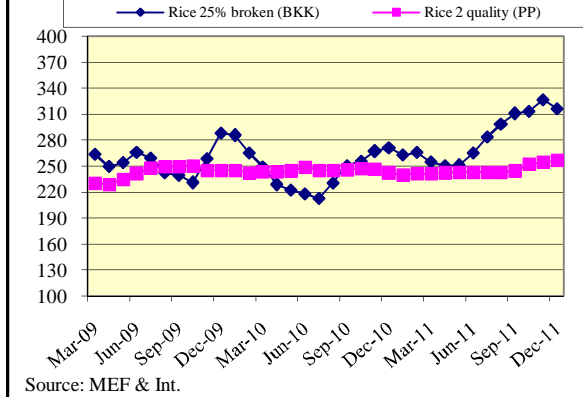
Import of Gasoline, Steel, Cement ('000T)



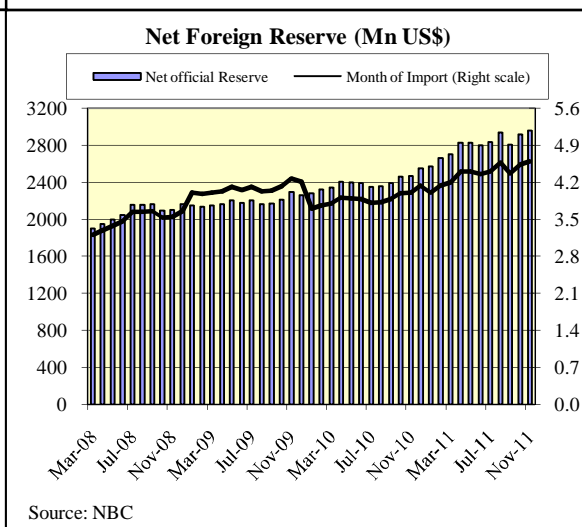
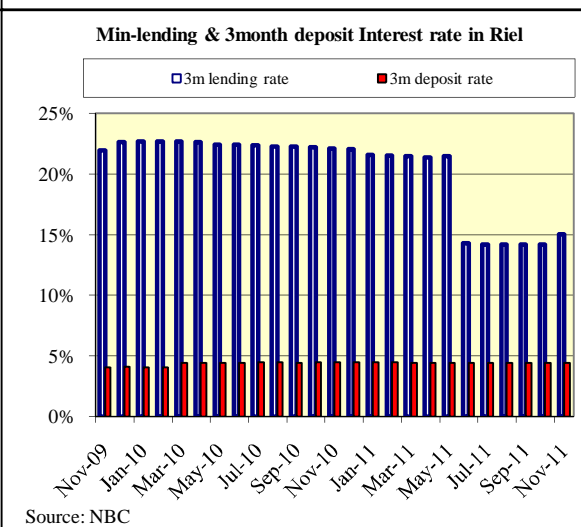
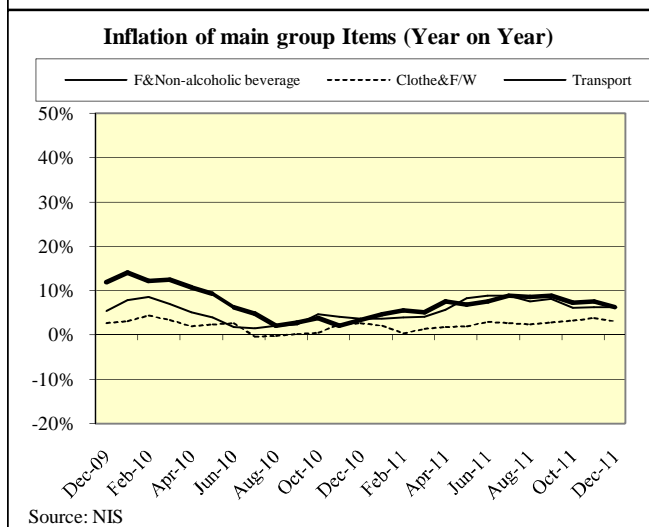
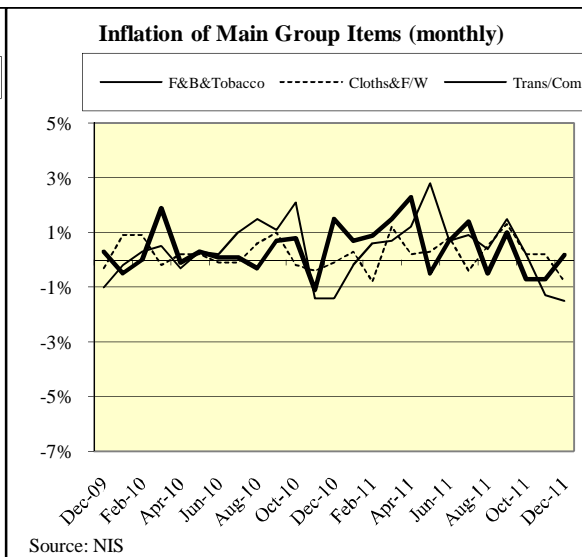
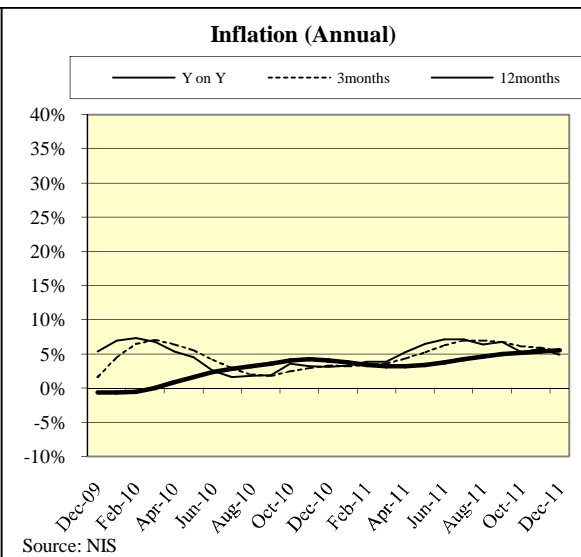
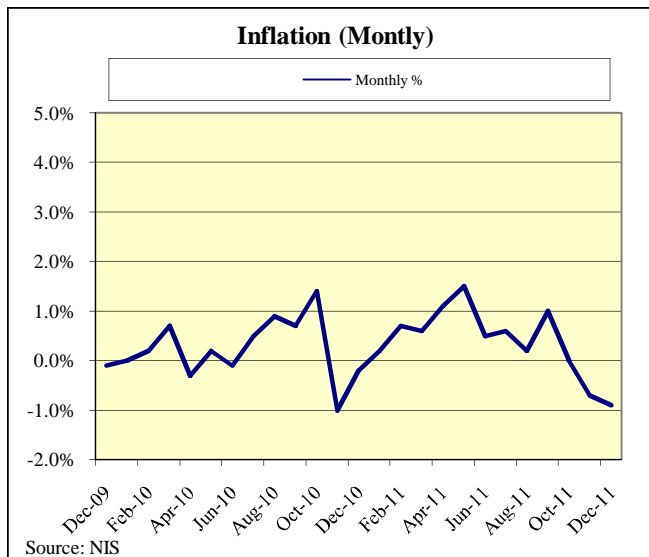
Construction Approval in P-Penh (m2)



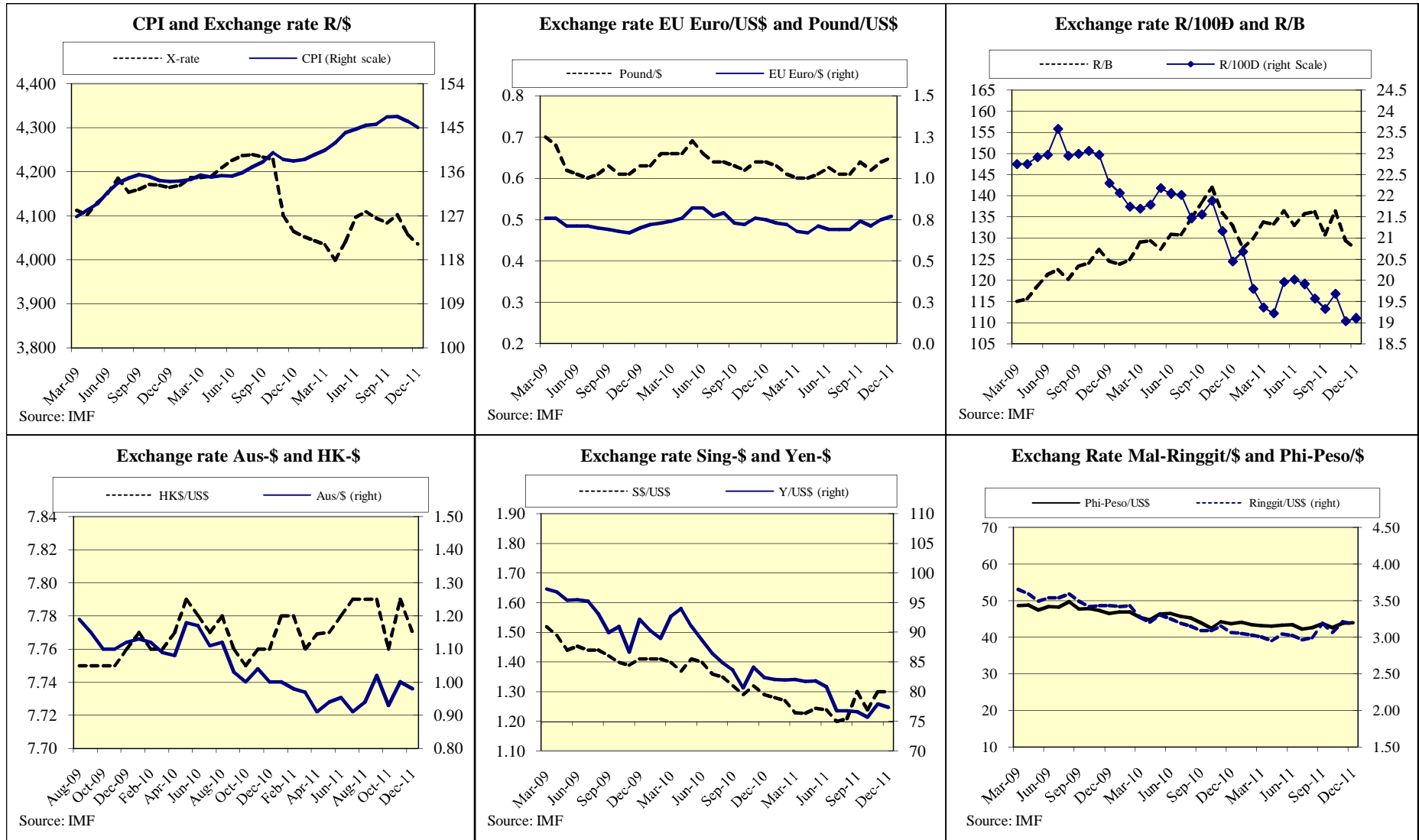
Rice Prices in Bangkok and PP 2003 = 100



Inflation, Interest Rate and Reserves

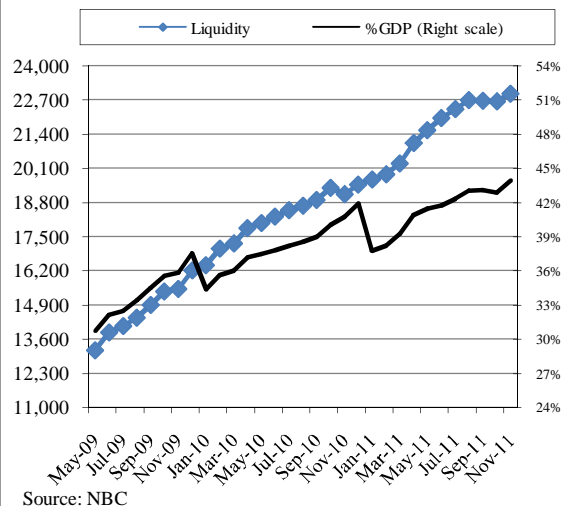


Exchange Rate

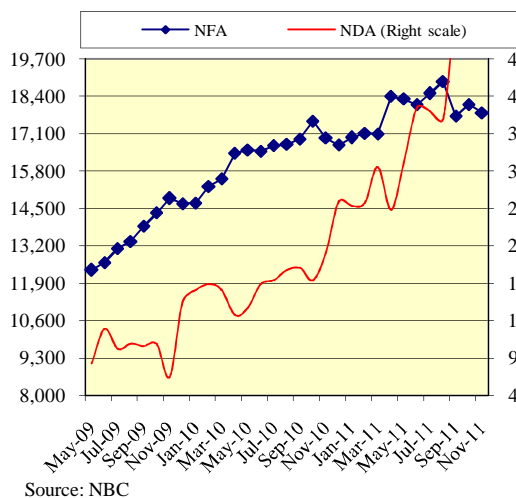


Money and Banking

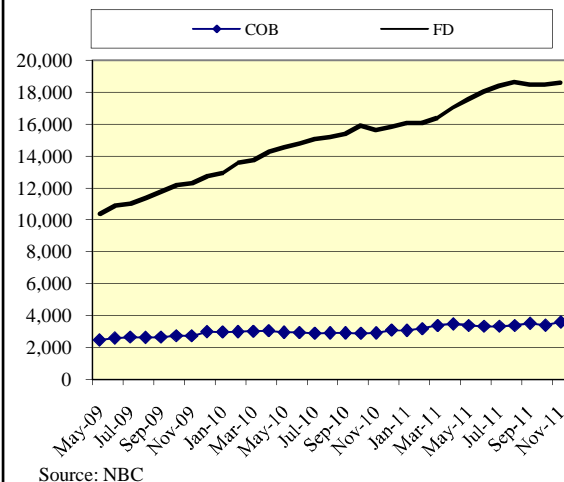
Liquidity in Bn-R and in % to GDP



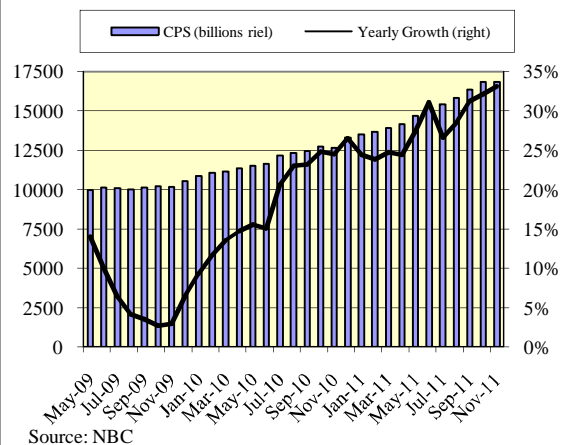
NFA and NDA (Bn-R)



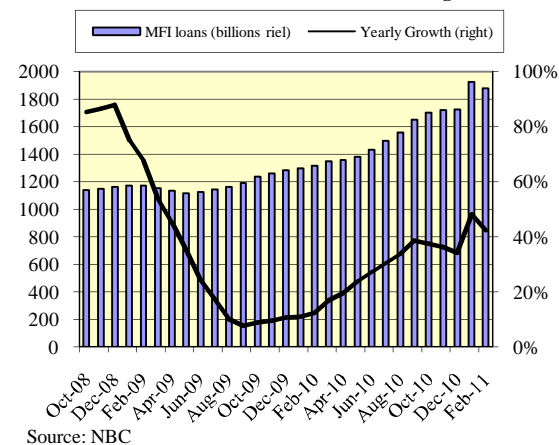
Currency outside bank, COB and foreign deposits, FD



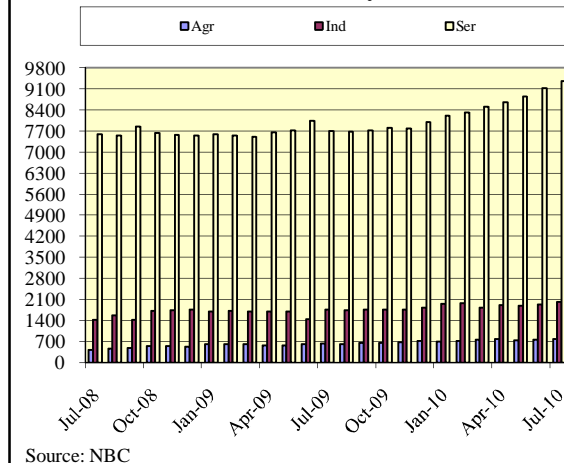
Credit to private sector, CPS (Stock) and growth



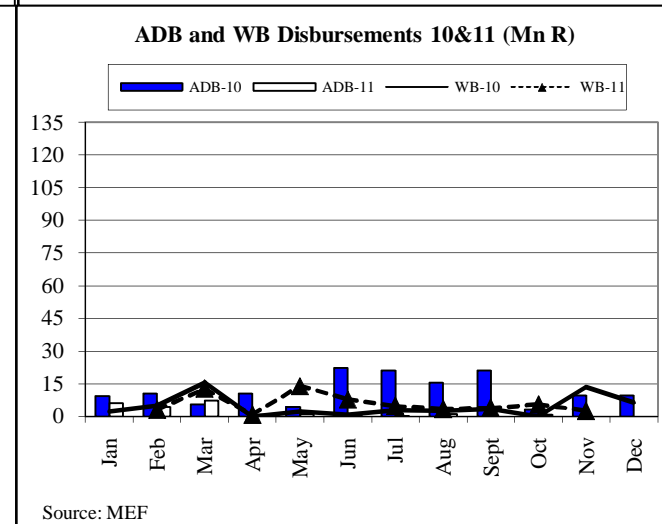
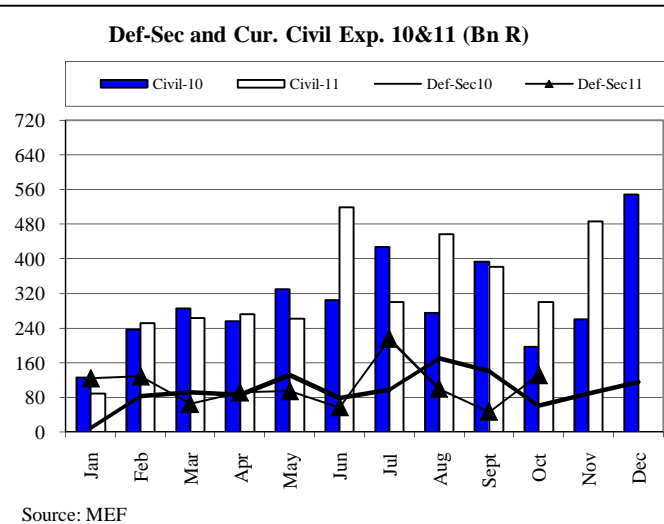
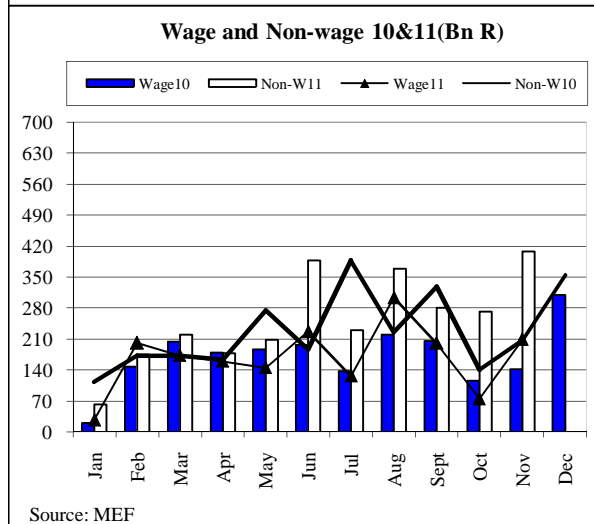
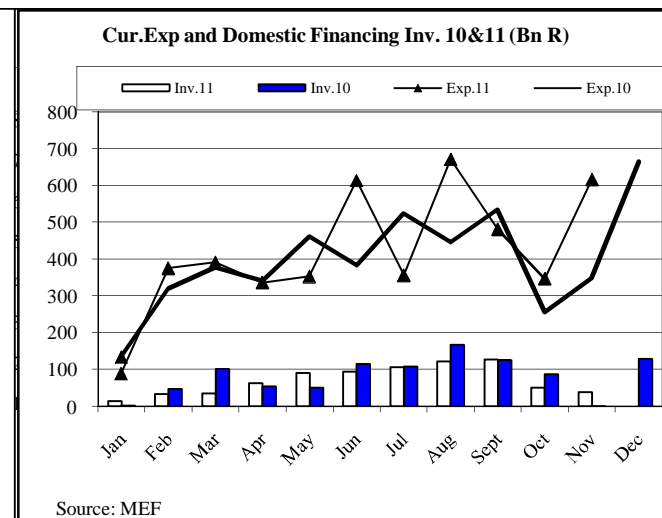
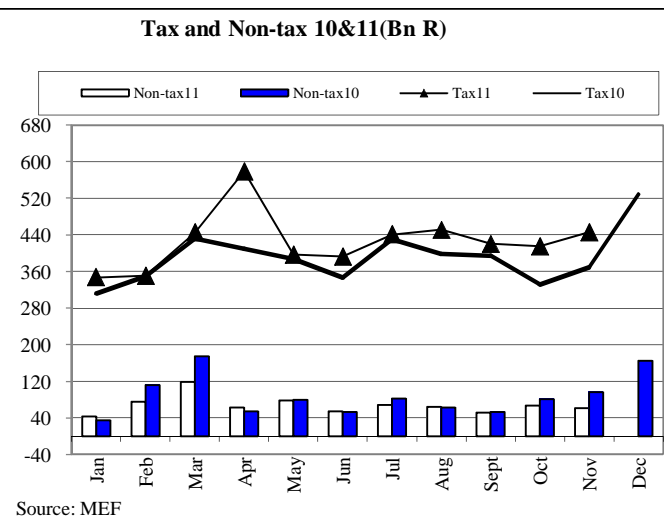
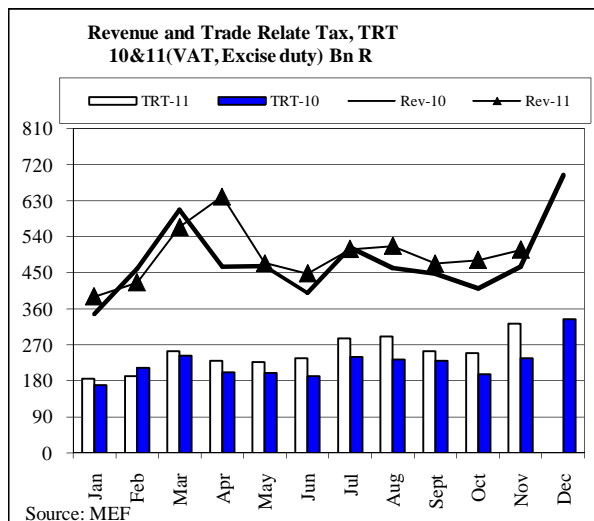
MFIs and NGOs Loans Outstanding



Credit to Private Sectors by Sector (Bn-R)

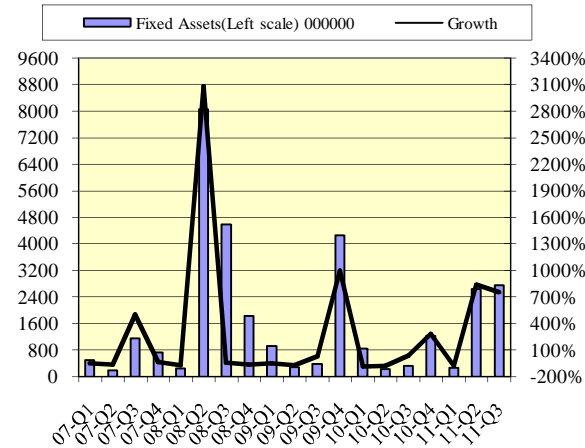


Revenue and Expenditure Comparison 2010-2011



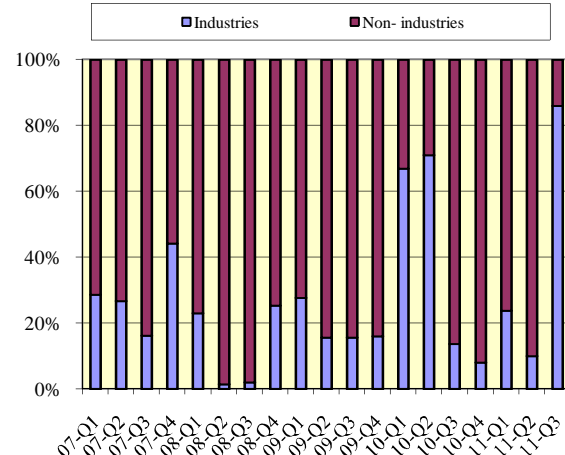
Investment and Employment

CDC Approval, Fixed Assets and Growth (Mn. \$)



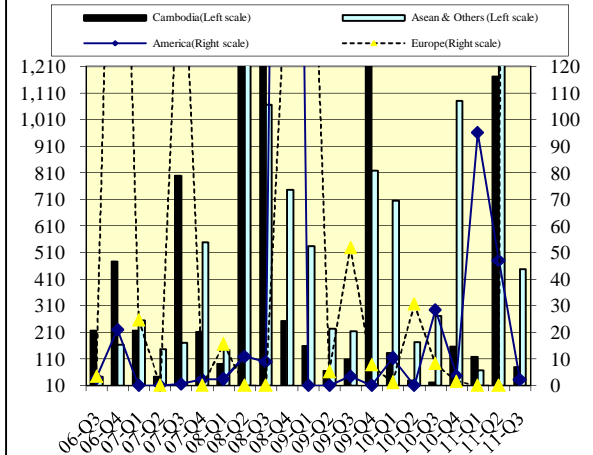
Source: CDC

CDC Approvals- Fixed Assets by Sectors (Mn. \$)



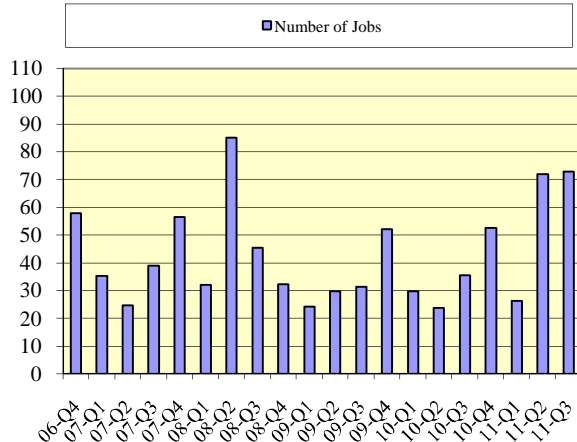
Source: CDC

CDC Approvals, Fixed assets by Sources (Mn. \$)



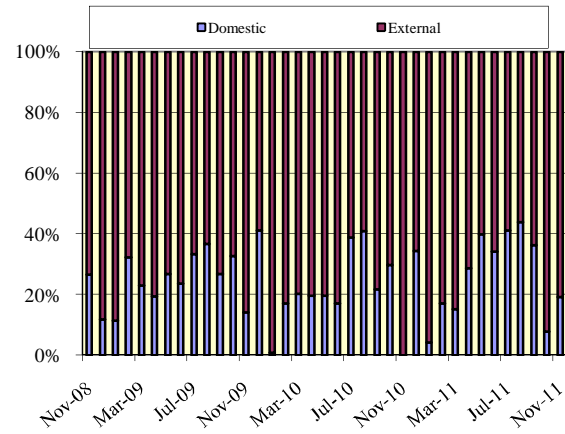
Source: CDC

Number of Jobs ('000 person)



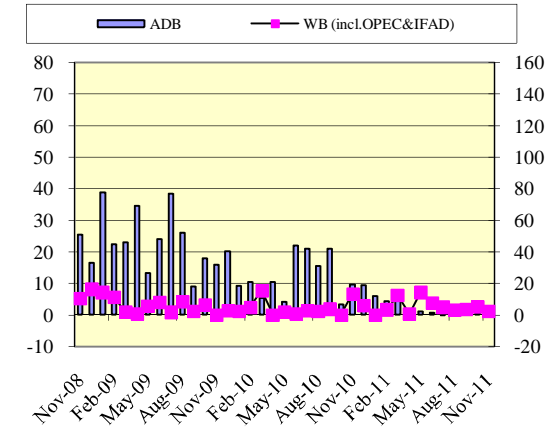
Source: CDC

Public Investment by Source of Finance (Bn.R)



Source: MEF

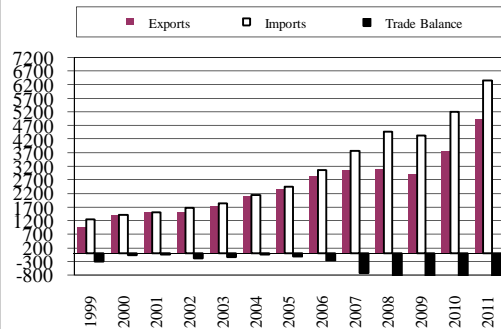
Net Loans Disbursement (Bn.R)



Source: MEF

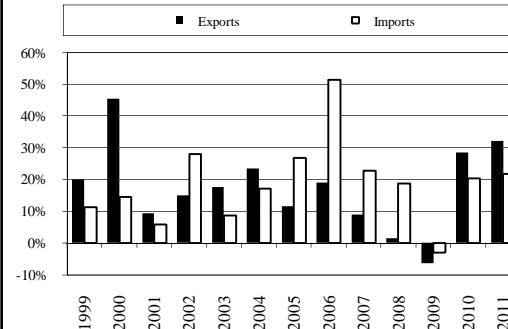
Trade of Cambodia

Import and Export (mil.US\$)



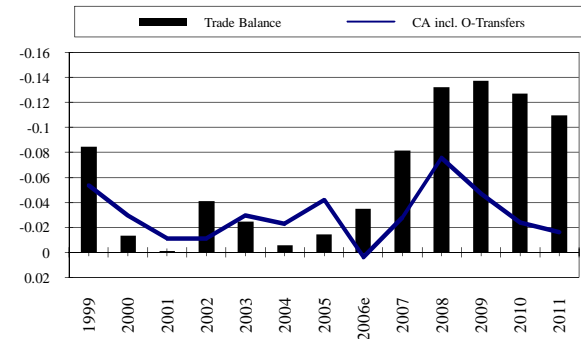
Source: Customs and Excise Department

Import and Export Growth



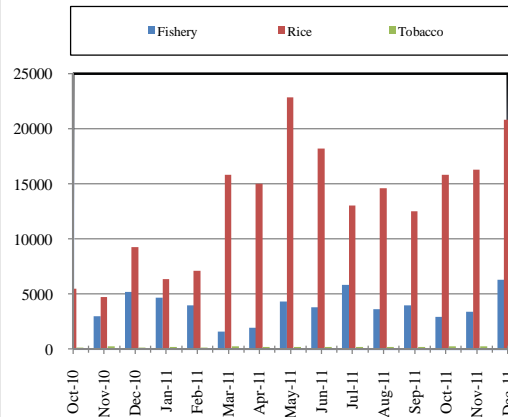
Source: Customs and Excise Department

Trade Balance and CA as % GDP



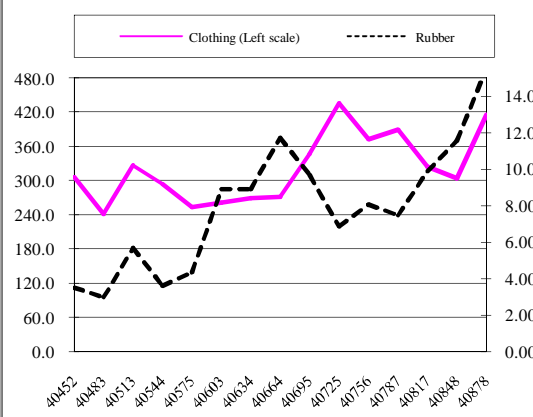
Source: National Bank of Cambodia, NBC, and Customs Dept.

Export by Commodity Group (in tonnes)



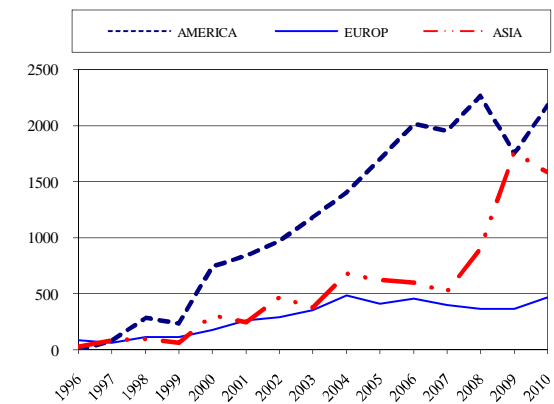
Source: Customs and Excise Department, MEF

Export Clothing and Rubber (mil.US\$)



Source: Customs and Excise Department, MEF

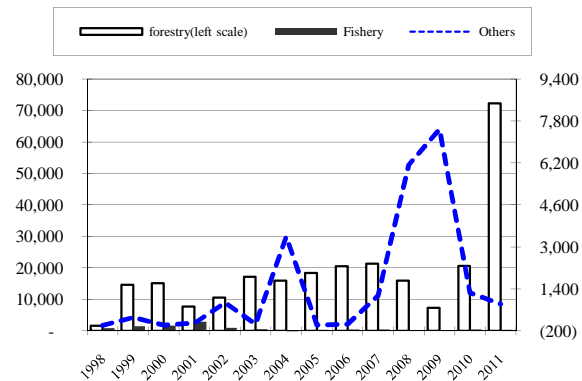
Export by Main Continents (mil.US\$)



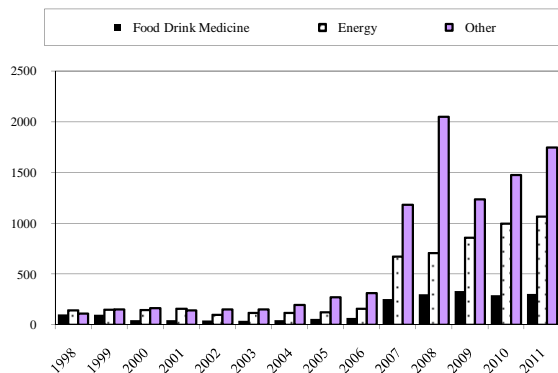
Source: Customs and Excise Department, MEF
(including foreign currency exports)

Trade of Cambodia

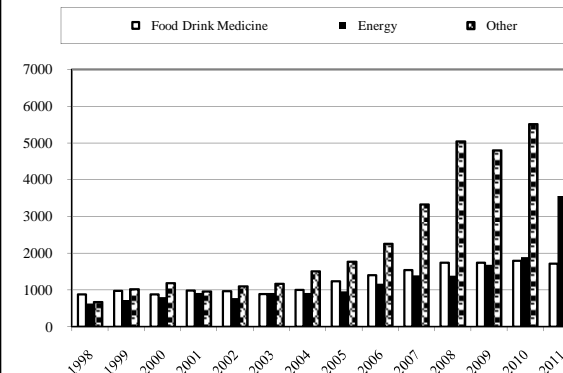
Export Tax by Group Items (mil. Riels)



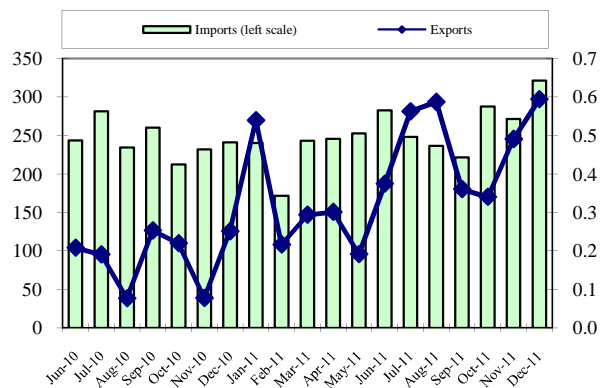
Import Tax by Group Items (mil.Riels)



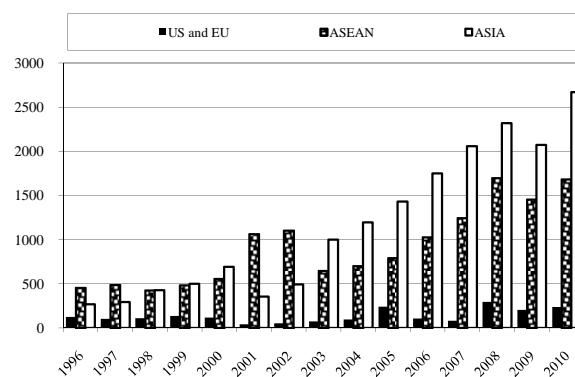
Import by Group Items (mil.Riels)



Tax Exemption (bil.Riels)



Import from Main Continents (mil US\$)



**Penalty (mil-Riels)
Total**

