

និន្នាការសេដ្ឋកិច្ច-សង្គម

សេដ្ឋកិច្ចក្នុងស្រុក

- នៅខែ ធ្នូ ឆ្នាំ ២០១១ ភ្ញៀវទេសចរមកដល់ប្រទេសកម្ពុជាមានចំនួន ២៩៨ ពាន់នាក់ ឬបានកើនឡើង ១២,៤% ធៀបទៅនឹងខែ វិច្ឆិកា ឆ្នាំ ២០១១ កន្លងទៅដែលមានចំនួន ២៦៥ ពាន់នាក់ ។ ក្នុងនោះចំនួនភ្ញៀវមកតាមច្រក ភ្នំពេញបានកើនឡើង ២,៩% ចំនួនភ្ញៀវមកតាមច្រកសៀមរាបបានកើនឡើង ១២,៨% និងចំនួនភ្ញៀវមកតាមច្រក ផ្លូវទឹកនិងផ្លូវគោកបានកើនឡើង ១៦,៩% ធៀបទៅនឹងខែមុន ។ នៅក្នុងឆ្នាំ ២០១១ ភ្ញៀវទេសចរមកដល់ប្រទេស កម្ពុជាសរុបមានចំនួន ២.៨៨១ ពាន់នាក់ គឺបានកើនឡើង ១៤,៩% បើប្រៀបធៀបទៅនឹងឆ្នាំ ២០១០ ។

- នៅខែ មករា ឆ្នាំ ២០១២ សន្ទស្សន៍ថ្លៃទំនិញប្រើប្រាស់និងសេវាកម្មនៅភ្នំពេញបានកើនឡើង ១% ប្រៀបធៀប ទៅនឹងខែ ធ្នូ ឆ្នាំ ២០១១ កន្លងទៅ ។ ក្នុងនោះសន្ទស្សន៍ថ្លៃម្ហូបអាហារបានកើនឡើង ១,២% ដោយសារថ្លៃ សាច់គោស្រស់បានកើនឡើង ២% សាច់ទាស្រស់បានកើនឡើង ២,១% ត្រីស្រស់បានកើនឡើង ៣,៨% បន្លែជា ផ្លែបានកើនឡើង ៣,៣% សន្ទស្សន៍ថ្លៃភេសជ្ជៈមានជាតិស្រវឹងនិងថ្នាំជក់បានកើនឡើង ០,៧% ដោយសារថ្លៃស្រា បិទបានកើនឡើង ២,៤% សន្ទស្សន៍ថ្លៃសំលៀកបំពាក់ និងស្បែកជើងបានកើនឡើង ០,៦% ដោយសារថ្លៃ សំលៀកបំពាក់ផ្សេងទៀតទាំងពីរភេទបានកើនឡើង ១,៣% និងខោអាវកូនក្មេងអាយុក្រោម១ឆ្នាំបានកើនឡើង ១,៣% សន្ទស្សន៍ថ្លៃផ្ទះសំបែង ទឹក អគ្គិសនី ឧស្ម័ននិងឥន្ធនៈដ៏ទៃទៀតបានកើនឡើង ០,៧% ដោយសារថ្លៃហ្គាស បានកើនឡើង ១,២% និងឥន្ធនៈរឹងបានកើនឡើង ២% សន្ទស្សន៍គ្រឿងសង្ហារឹមសំភារៈប្រើប្រាស់គ្រួសារនិងការ ថែទាំផ្ទះជាប្រចាំបានកើនឡើង ០,៧% ដោយសារគ្រឿងប្រើប្រាស់ធ្វើពីកែវប្រើលើតុនិងផ្ទះបាយបានកើនឡើង ១,៧% សន្ទស្សន៍ថ្លៃសុខាភិបាលបានកើនឡើង ០,៦% សន្ទស្សន៍ថ្លៃដឹកជញ្ជូនបានកើនឡើង ១,២% ដោយសារ ប្រេងសាំងធម្មតាបានកើនឡើងថ្លៃ ២% និងប្រេងម៉ាស៊ូតបានកើនឡើងថ្លៃ ២,៥% ចំណែកសន្ទស្សន៍ថ្លៃភោជនីយដ្ឋាន បានកើនឡើង ១,១% ។ ប៉ុន្តែសន្ទស្សន៍ថ្លៃឥតមនាគមន៍បានថយចុះ ១% ដោយសារគ្រឿងបរិក្ខារទូរស័ព្ទ និងទូរសារ បានថយចុះ ២,១% ។ បើប្រៀបធៀបនឹងខែ មករា ឆ្នាំ ២០១០ (កំណើនប្រចាំឆ្នាំ-year on year) សន្ទស្សន៍ថ្លៃ ទំនិញប្រើប្រាស់បានកើនឡើង ៥,៨% ។

- នៅខែ ធ្នូ ឆ្នាំ ២០១១ ការនាំចេញផលិតផលកាត់ដេរមានតំលៃ ៤១៥ លានដុល្លារ គឺបានកើនឡើង ៣៦,៣% ធៀបទៅនឹងខែ វិច្ឆិកា ឆ្នាំ ២០១១ ក្នុងនោះការនាំចេញទៅអាមេរិកមានតំលៃ ១៩២ លានដុល្លារ ឬបានកើនឡើង ៤៤% និងការនាំចេញទៅអឺរ៉ុបមានតំលៃ ១៣៣ លានដុល្លារ ឬបានកើនឡើង ៣០,៧% និងការនាំចេញទៅ ប្រទេសផ្សេងទៀតមានតំលៃ ៧១ លានដុល្លារ ឬបានកើនឡើង ២៦,៣% ធៀបនឹងខែកន្លងទៅ ។ នៅក្នុងឆ្នាំ ២០១១ ការនាំចេញសំលៀកបំពាក់មានចំនួន ៣.៩៣៧ លានដុល្លារ ឬបានកើនឡើង ៣០,៧% ប្រៀបធៀបទៅ នឹងឆ្នាំ ២០១០ ។

- តាមប្រភពពីមន្ទីររៀបចំដែនដី នគរូបនីយកម្ម និងសំណង់រាជធានីភ្នំពេញបង្ហាញថា នៅខែ ធ្នូ ឆ្នាំ ២០១១ សំណើ សាងសង់ដែលអនុញ្ញាតដោយសាលាក្រុងភ្នំពេញមានចំនួន ២៥៨ ពាន់ម^២ គឺបានកើនឡើង ៣០០,៨% បើធៀប ទៅនឹងខែ វិច្ឆិកា ឆ្នាំ ២០១១ ដែលមានចំនួន ៦៤ ពាន់ម^២ ។ ក្នុងនោះសំណើលំនៅដ្ឋានបានកើនឡើង ១៥៧,៥% និងសំណើសំណង់មិនមែនលំនៅដ្ឋាន ដូចជាឃ្លាំងផ្ទុកទំនិញ សំណង់ផ្នែកឧស្សាហកម្ម និងសំណង់សេវាកម្មផ្សេងៗ ទៀតបានកើនឡើង ៥៧១,៦% ។ នៅក្នុងឆ្នាំ ២០១១ សំណើសុំសាងសង់សរុបនៅភ្នំពេញមានចំនួន ១.៨២៧ ពាន់ម^២ គឺបានកើនឡើង ១៧,៤% ធៀបទៅនឹងឆ្នាំ ២០១០ ។

- នៅត្រីមាសទី៤នាឆ្នាំ២០១១ ការអនុម័តលើគំរោងវិនិយោគឯកជនមានតំលៃ ១.៣៣៨ លានដុល្លារ គិតជា ទ្រព្យអកម្មបានកើនឡើង ៧,៦% បើប្រៀបធៀបទៅនឹងរយៈពេលដូចគ្នានាឆ្នាំ២០១០ ។ ក្នុងនោះ មានការអនុម័តលើគំរោងចំនួន ៤៧ ៖ កាត់ដេរចំនួន ២២ និងផ្នែកឧស្សាហកម្មផ្សេងទៀតចំនួន ២៥ ដែលប៉ាន់ស្មានថា នឹងអាចបង្កើតការងារថ្មីបានចំនួន ៨៤.២១៧នាក់ ។ នៅក្នុងឆ្នាំ២០១១ ការអនុម័តលើគំរោងវិនិយោគឯកជនសរុបមានតំលៃ ៧.០១២ លានដុល្លារ គិតជាទ្រព្យអកម្មបានកើនឡើង ១៦៥,១% បើប្រៀបធៀបទៅនឹងឆ្នាំ ២០១០ ។ ចំណែកឯការអនុម័តលើគំរោងមានចំនួន ១៤៨ ៖ កាត់ដេរចំនួន ៧៣ និងផ្នែកឧស្សាហកម្ម ផ្សេងទៀតចំនួន ៧៥ ដែលប៉ាន់ស្មានថា នឹងអាចបង្កើតការងារថ្មីបានចំនួន ២៥៥.១៨០នាក់ ។

- នៅខែ ធ្នូ ឆ្នាំ ២០១១ សាច់ប្រាក់ប្រើប្រាស់បានកើនឡើង ៣,១% ធៀបទៅនឹងខែកន្លងទៅ ។ ក្នុងនោះប្រាក់បញ្ញើជាប្រភេទប័ណ្ណបរទេសបានកើនឡើង ២,៩% និងសាច់ប្រាក់រៀលចរចរនៅលើទីផ្សារបានកើនឡើង ៤,៧% ។ ចំណែកឯឥណទានផ្តល់ឲ្យផ្នែកឯកជនពីធនាគារពាណិជ្ជបានកើនឡើង ៤% ។ ប្រៀបធៀបទៅនឹងខែ ធ្នូ ឆ្នាំ ២០១០ សាច់ប្រាក់ប្រើប្រាស់បានកើនឡើង ២១,៥% ដែលក្នុងនោះសាច់ប្រាក់បញ្ញើជាប្រភេទប័ណ្ណបរទេសបានកើនឡើង ២០,៨% និងសាច់ប្រាក់រៀលចរចរនៅលើទីផ្សារបានកើនឡើង ២១,៧% ។ ចំណែកឯឥណទានផ្តល់ឲ្យផ្នែកឯកជនពីធនាគារពាណិជ្ជបានកើនឡើង ៣១,៧% ។

តម្លៃទំនិញអន្តរជាតិ

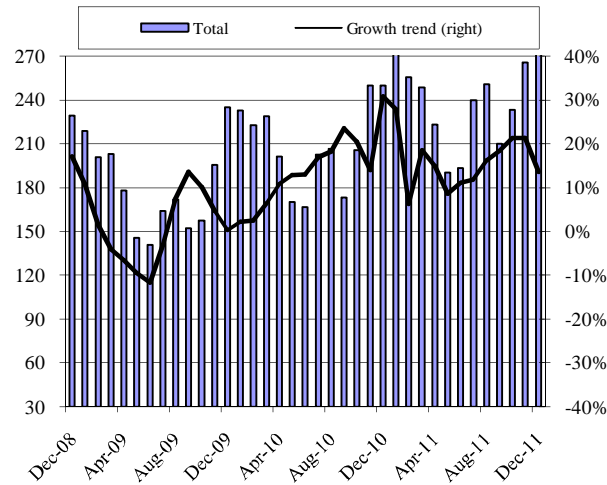
- នៅថ្ងៃទី ២៣ ខែ កុម្ភៈ ឆ្នាំ ២០១២ តម្លៃប្រេងនៅលើទីផ្សារអន្តរជាតិ (Oil Brent) បានកើនឡើង ១១,៤% ធៀបទៅនឹងខែ មករា ឆ្នាំ ២០១២ គឺពី ១១១,២ ដុល្លារ/បារ៉ែល ទៅ ១២៣,៧ ដុល្លារ/បារ៉ែល ។ ការកើនឡើងនៃតម្លៃប្រេងនេះ គឺបន្ទាប់ពីប្រទេសអ៊ីរ៉ង់បានបញ្ឈប់ការនាំចេញប្រេងនៅអោយប្រទេសបារាំងនិងអង់គ្លេស និងដោយសារតម្រូវការប្រេងនៅបណ្តាប្រទេសអាស៊ីមានការកើនឡើងជាពិសេសប្រទេសចិនដែល ជាប្រទេសប្រើប្រាស់ប្រេងធំជាងគេទីពីរនៅលើពិភពលោក ។ នៅភ្នំពេញ នៅថ្ងៃទី ២៣ ខែ កុម្ភៈ ឆ្នាំ ២០១២ ប្រេងសាំងធម្មតាមានតម្លៃ ៥,៤៥០ រៀល/លីត្រ (TOTAL) គឺបានកើនឡើង ០,៩% ធៀបទៅនឹងខែ មករា ឆ្នាំ ២០១២ និងបានកើនឡើង ១៦% ធៀប ទៅនឹងខែ កុម្ភៈ ឆ្នាំ ២០១១ ។

- នៅខែ មករា ឆ្នាំ ២០១២ នៅបាងកក អង្ករនាំចេញ (ខ្នង២៥%) មានតម្លៃ ៥៣៤ ដុល្លារ/តោន គឺបានថយចុះ ៥,៦% ធៀបទៅនឹងខែ ធ្នូ ឆ្នាំ ២០១១ ដែលមានតម្លៃ ៥៦៥ ដុល្លារ/តោន ។ ការធ្លាក់ចុះនៃតម្លៃអង្ករនេះ គឺដោយសារតម្រូវការក្នុងស្រុកមានការធ្លាក់ចុះ ។ ចំណែកនៅជៀតណាម នៅខែ មករា ឆ្នាំ ២០១២ អង្ករនាំចេញ (ខ្នង៥%) មានតម្លៃ ៤៧៥ ដុល្លារ/តោន គឺបានថយចុះ ៥,៧% ធៀបទៅនឹងខែ ធ្នូ ឆ្នាំ ២០១១ ។

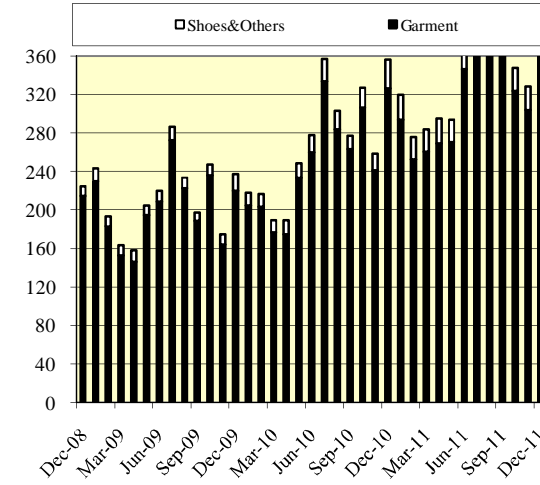
- នៅខែ មករា ឆ្នាំ ២០១២ កៅស៊ូនៅទីផ្សារសិង្ហបុរីមានតម្លៃ ៣.៦២៦ ដុល្លារ/តោន គឺបានកើនឡើង ៧,២% បើប្រៀបធៀបទៅនឹងខែមុន ដែលមានតម្លៃ ៣.៣៨៤ ដុល្លារ/តោន ។

Leading Indicators

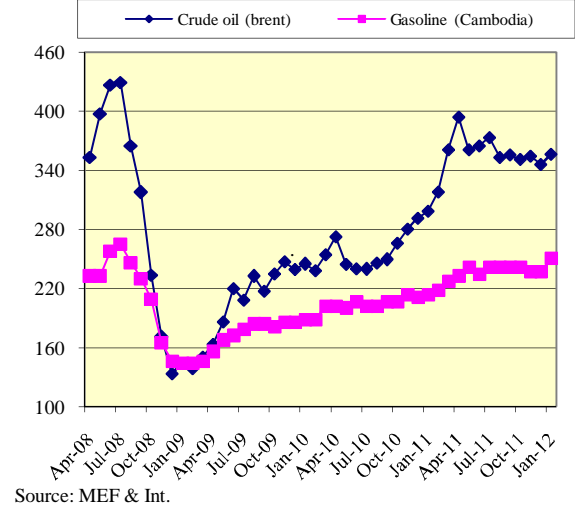
Tourist Arrivals ('000 persons)



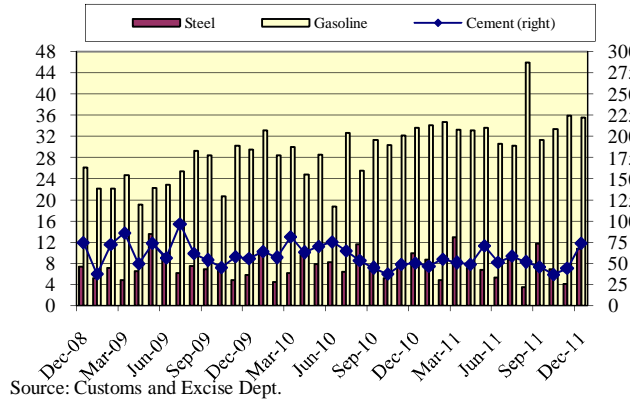
Total Textile Export (Mn-US\$)



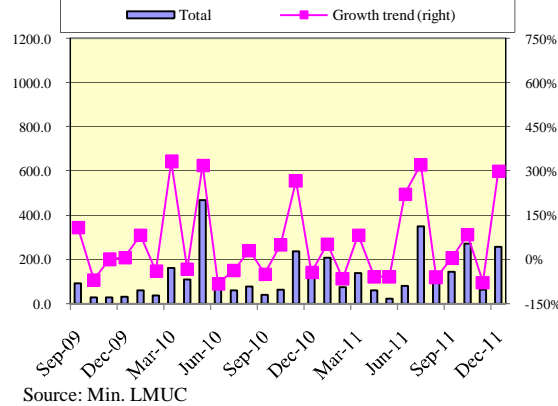
Crude oil and Gasoline Price, Jan 2003 = 100



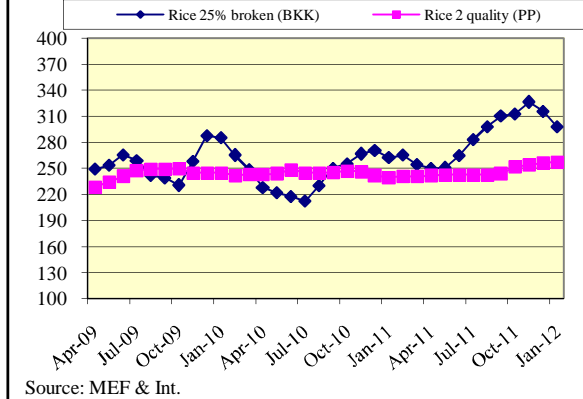
Import of Gasoline, Steel, Cement ('000T)



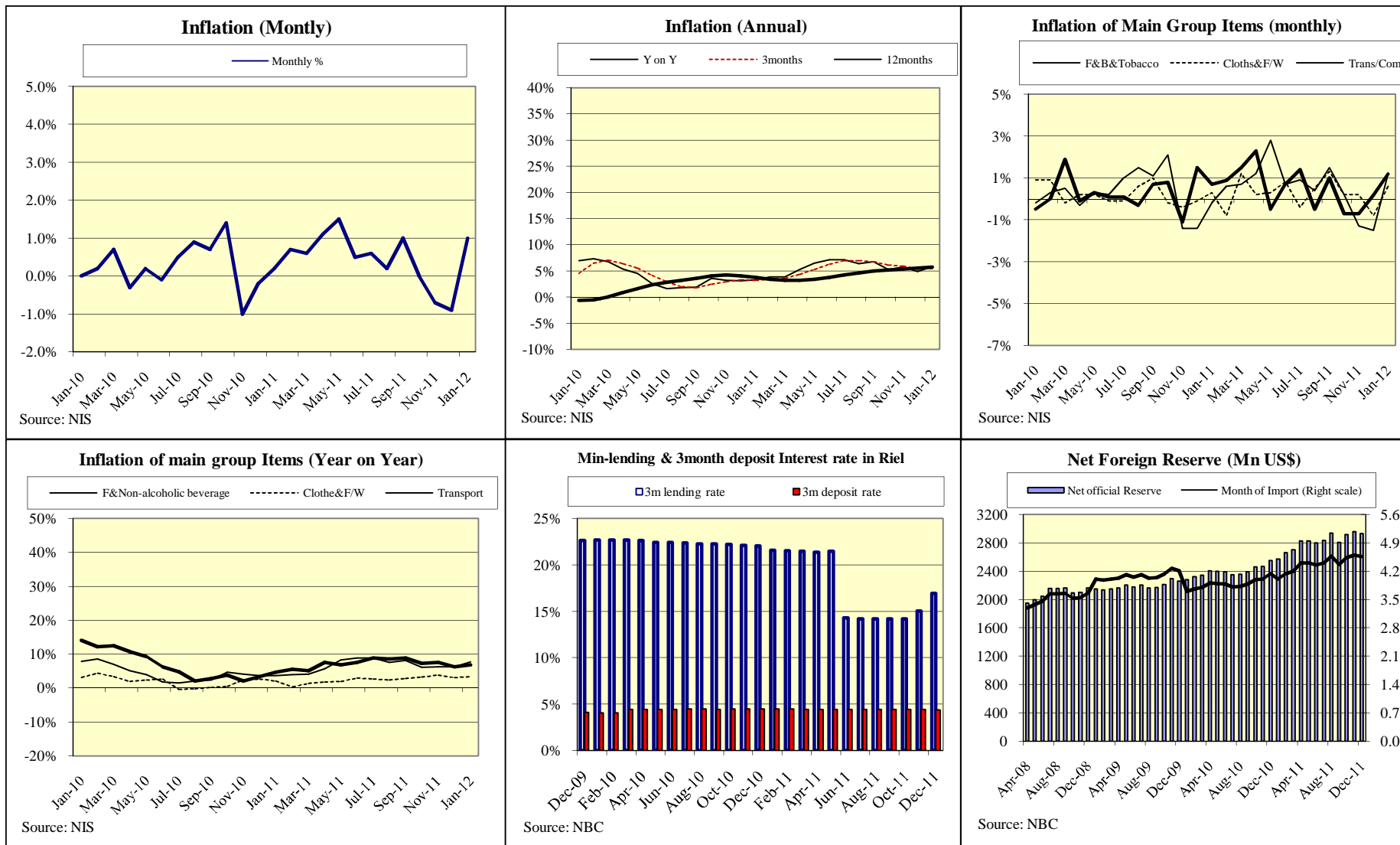
Construction Approval in P-Penh (m2)



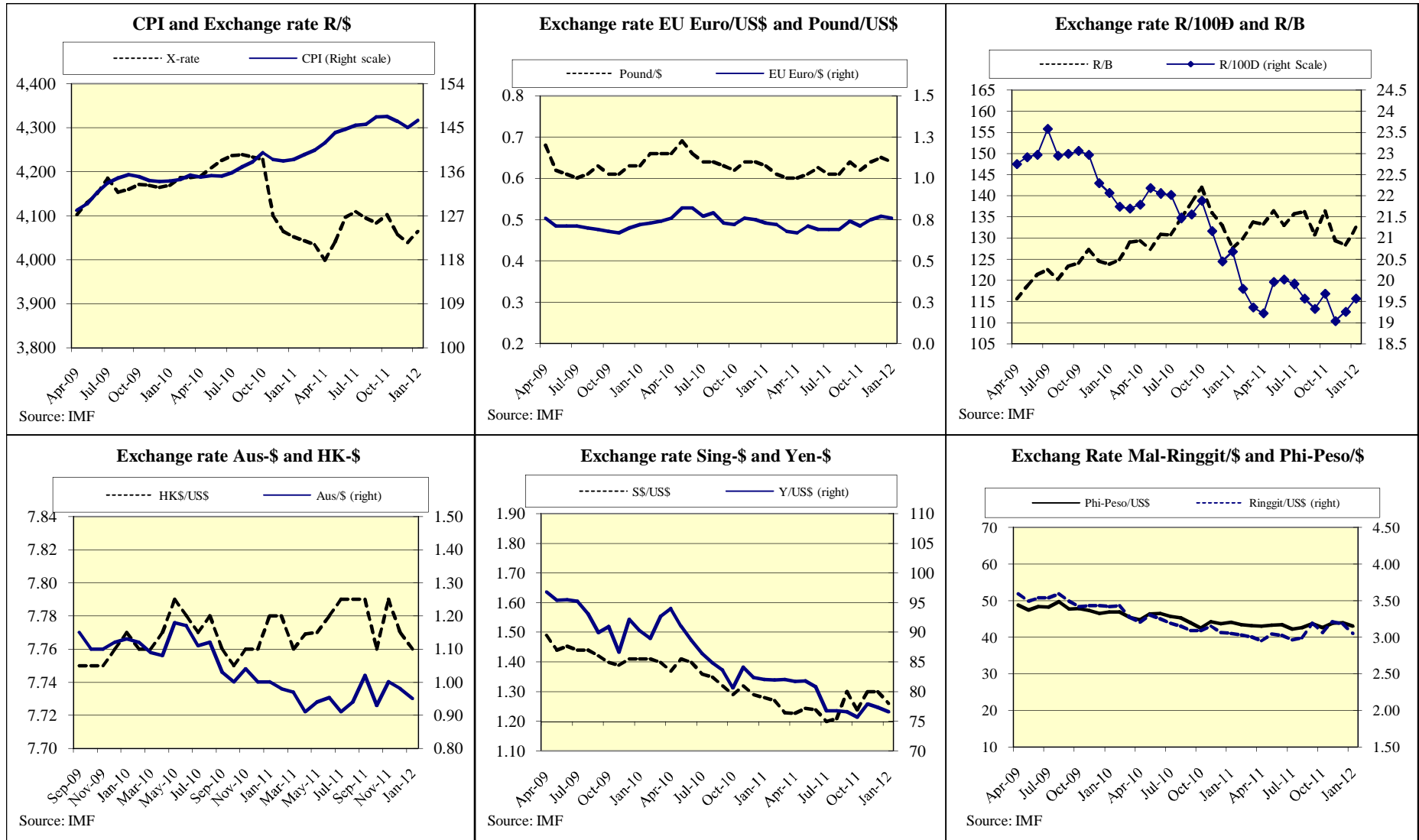
Rice Prices in Bangkok and PP 2003 = 100



Inflation, Interest Rate and Reserves

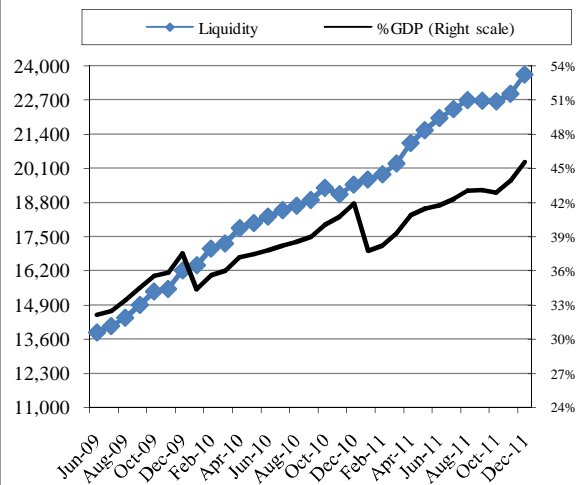


Exchange Rate



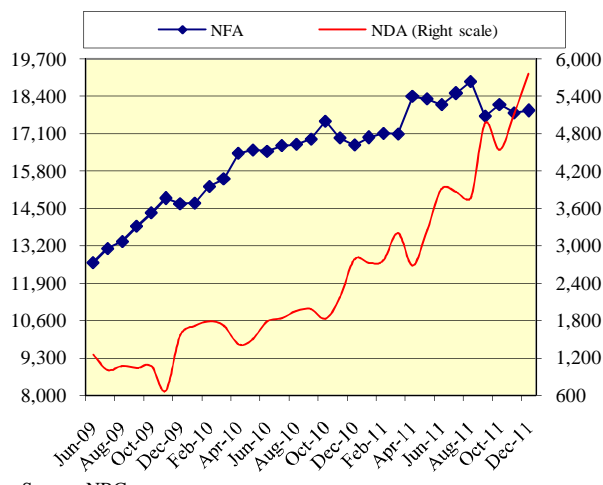
Money and Banking

Liquidity in Bn-R and in % to GDP



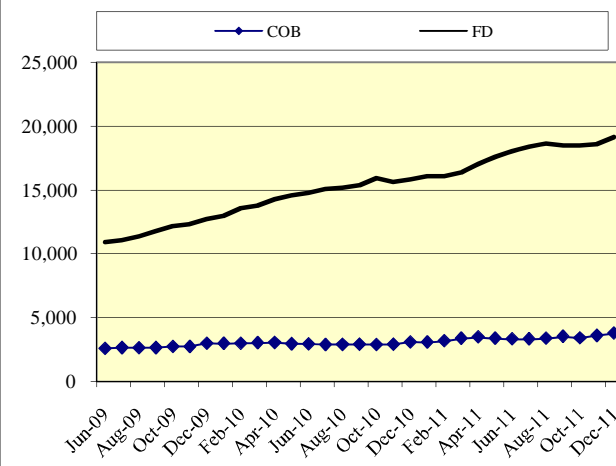
Source: NBC

NFA and NDA (Bn-R)



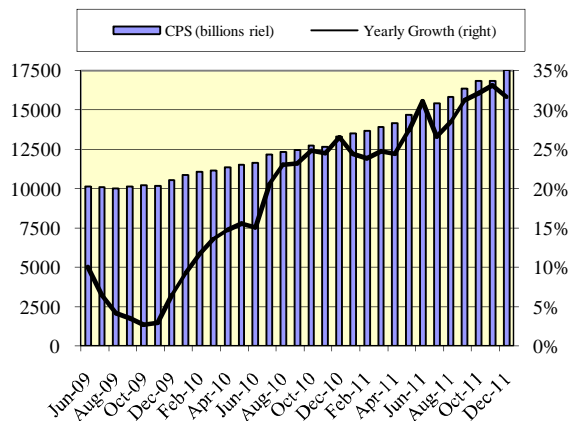
Source: NBC

Currency outside bank, COB and foreign deposits, FD



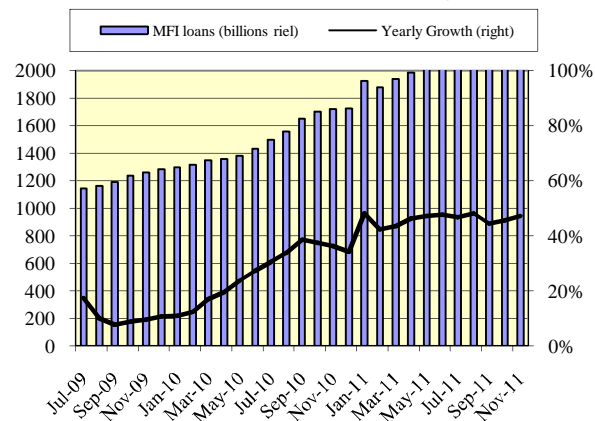
Source: NBC

Credit to private sector, CPS (Stock) and growth



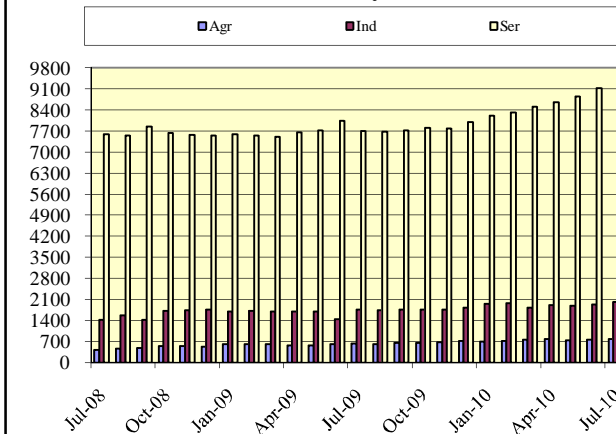
Source: NBC

MFIs and NGOs Loans Outstanding



Source: NBC

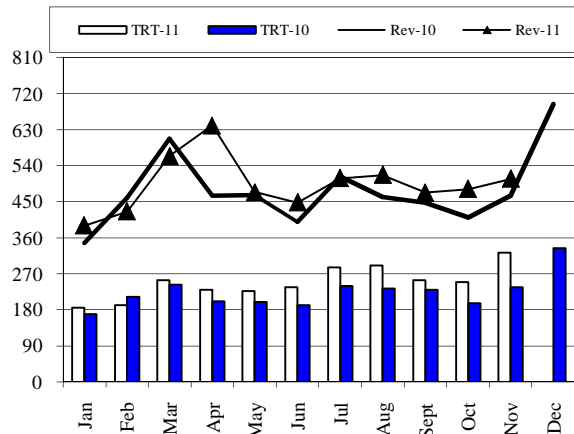
Credit to Private Sectors by Sector (Bn-R)



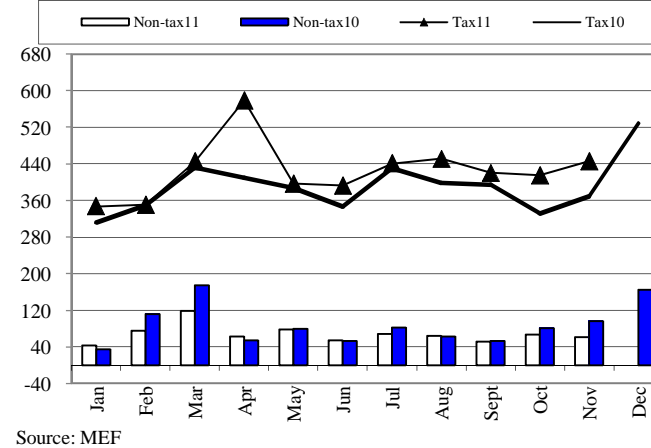
Source: NBC

Revenue and Expenditure Comparison 2010-2011

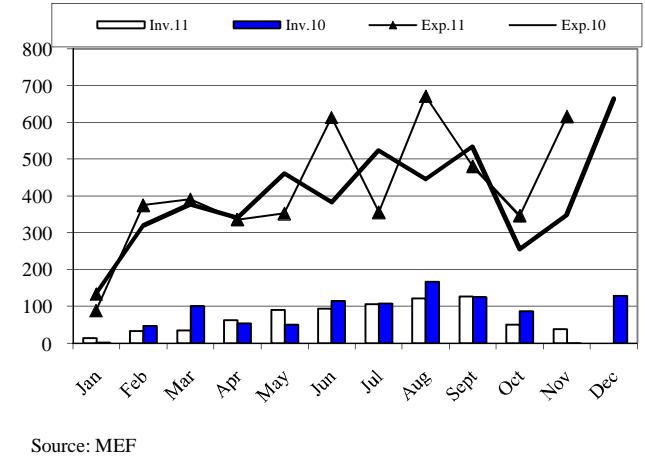
Revenue and Trade Related Tax, TRT 10&11(VAT, Excise duty) Bn R



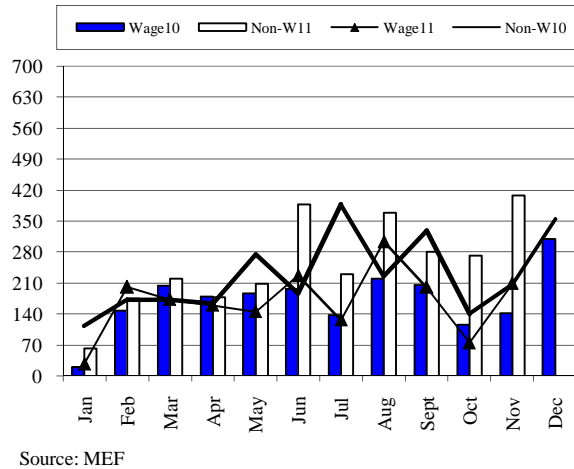
Tax and Non-tax 10&11(Bn R)



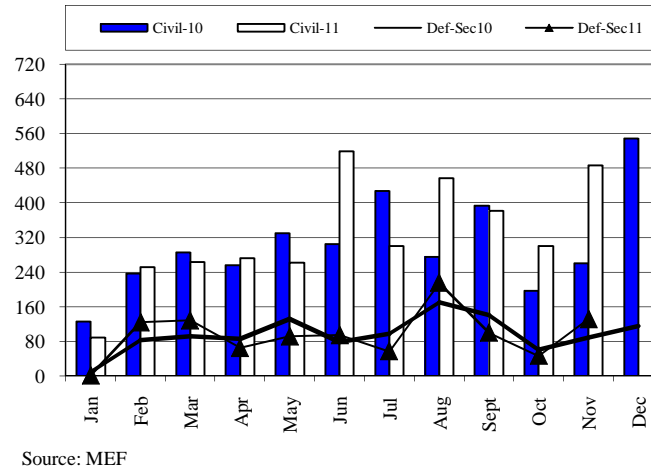
Cur.Exp and Domestic Financing Inv. 10&11 (Bn R)



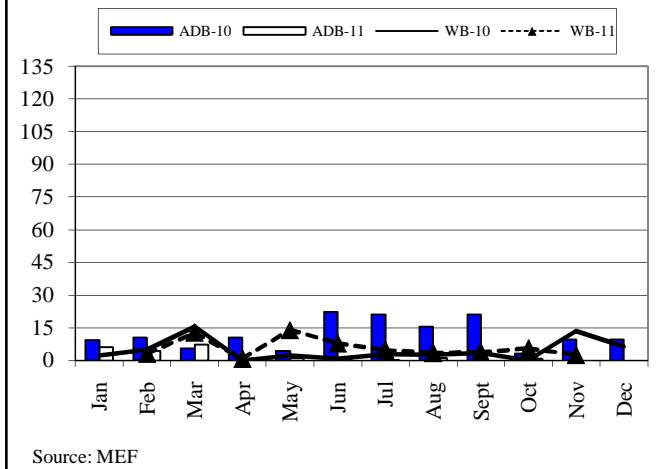
Wage and Non-wage 10&11(Bn R)



Def-Sec and Cur. Civil Exp. 10&11 (Bn R)

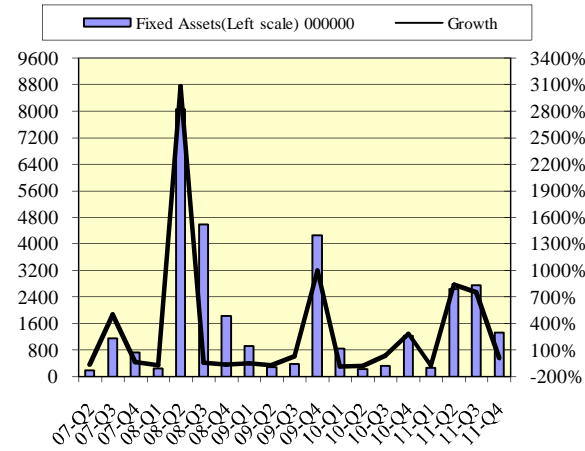


ADB and WB Disbursements 10&11 (Mn R)



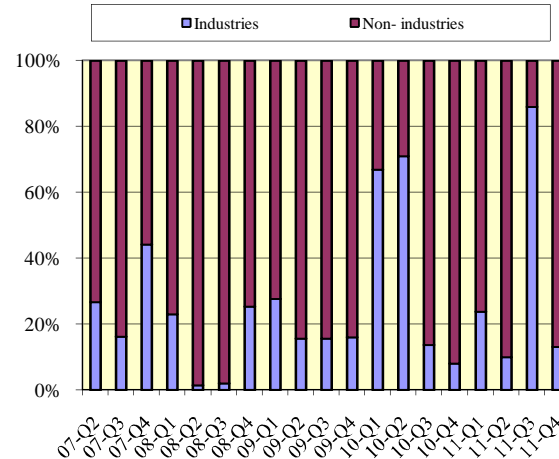
Investment and Employment

CDC Approval, Fixed Assets and Growth (Mn. \$)



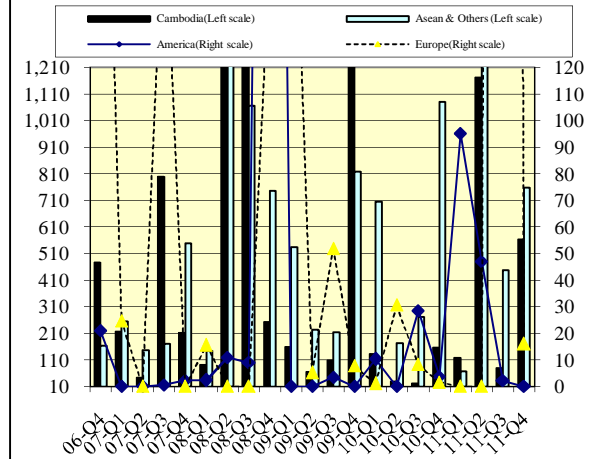
Source: CDC

CDC Approvals- Fixed Assets by Sectors (Mn. \$)



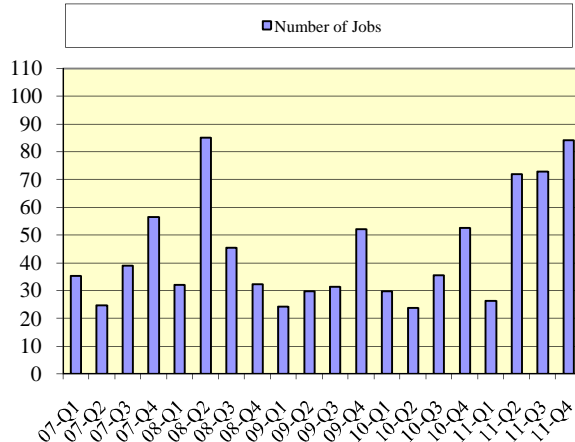
Source: CDC

CDC Approvals, Fixed assets by Sources (Mn. \$)



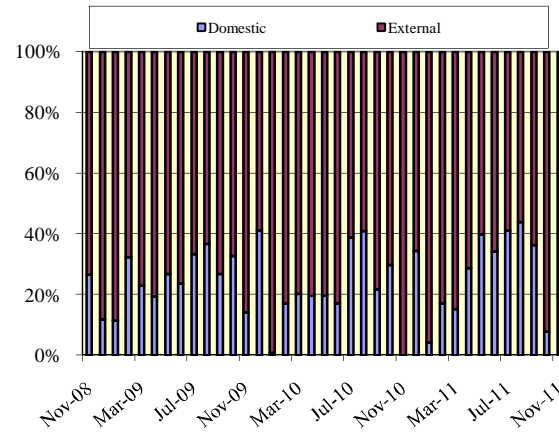
Source: CDC

Number of Jobs ('000 person)



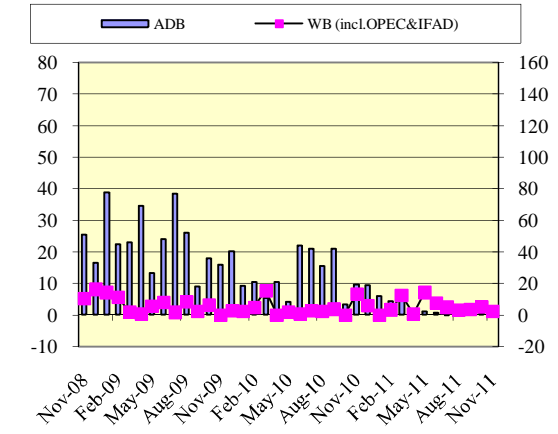
Source: CDC

Public Investment by Source of Finance (Bn.R)



Source: MEF

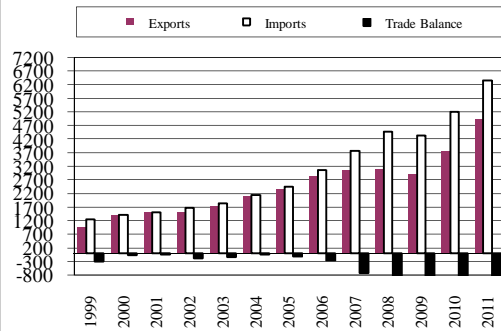
Net Loans Disbursement (Bn.R)



Source: MEF

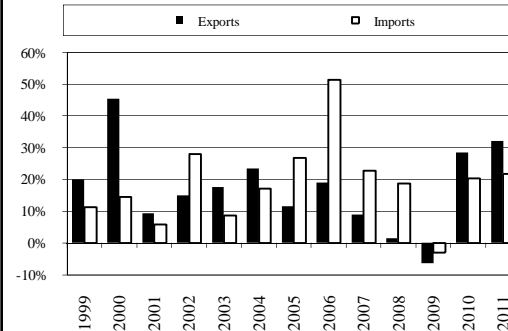
Trade of Cambodia

Import and Export (mil.US\$)



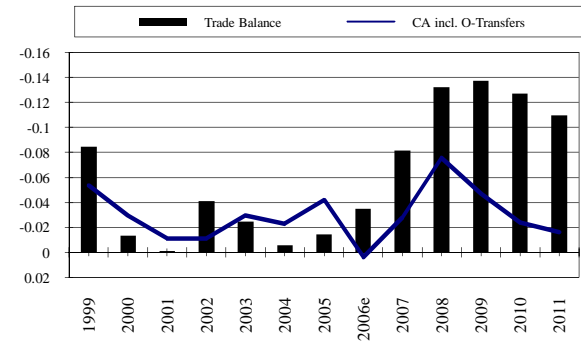
Source: Customs and Excise Department

Import and Export Growth



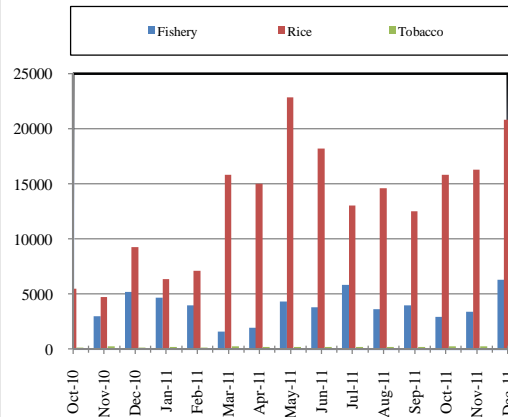
Source: Customs and Excise Department

Trade Balance and CA as % GDP



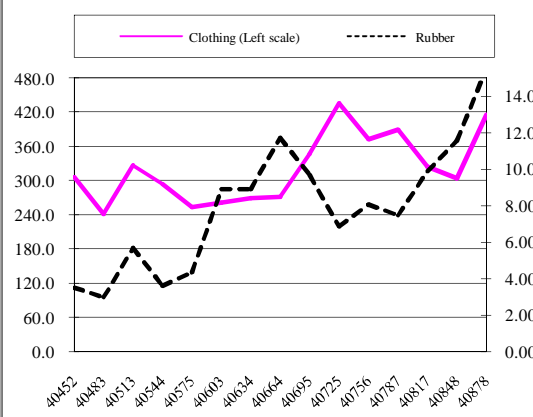
Source: National Bank of Cambodia, NBC, and Customs Dept.

Export by Commodity Group (in tonnes)



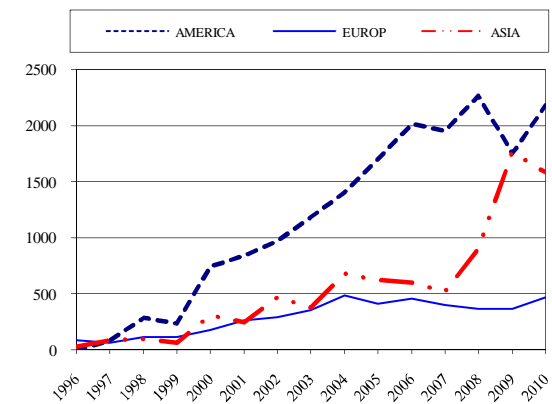
Source: Customs and Excise Department, MEF

Export Clothing and Rubber (mil.US\$)



Source: Customs and Excise Department, MEF

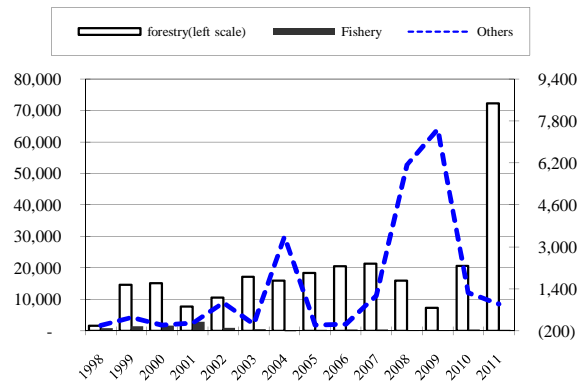
Export by Main Continents (mil.US\$)



Source: Customs and Excise Department, MEF
(including foreign currency exports)

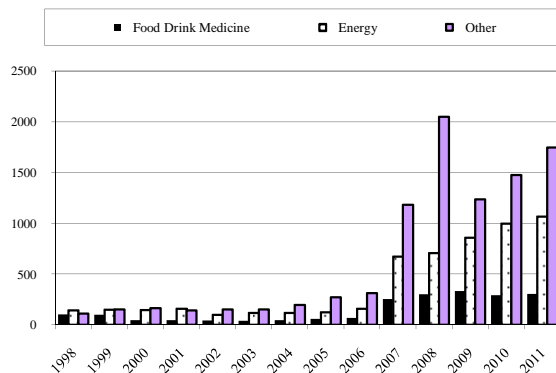
Trade of Cambodia

Export Tax by Group Items (mil. Riels)



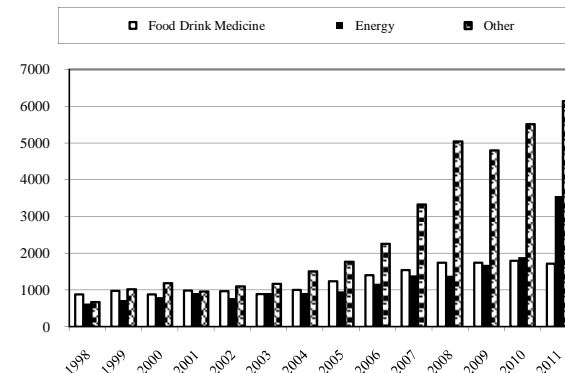
Source: Customs and Excise Dept, MEF

Import Tax by Group Items (mil.Riels)



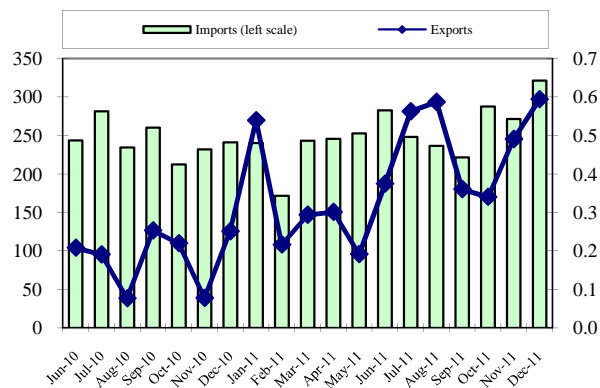
Source: Customs and Excise Dept, MEF

Import by Group Items (mil.Riels)



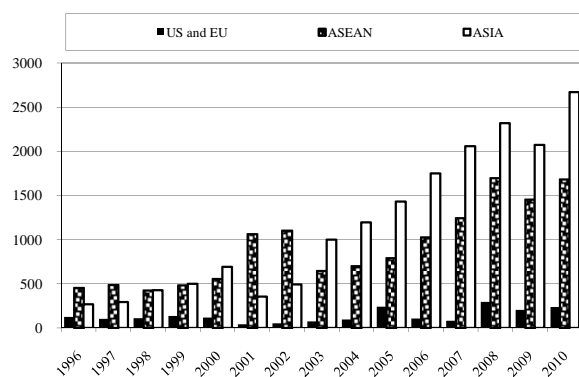
Source: Customs and Excise Dept, MEF

Tax Exemption (bil.Riels)



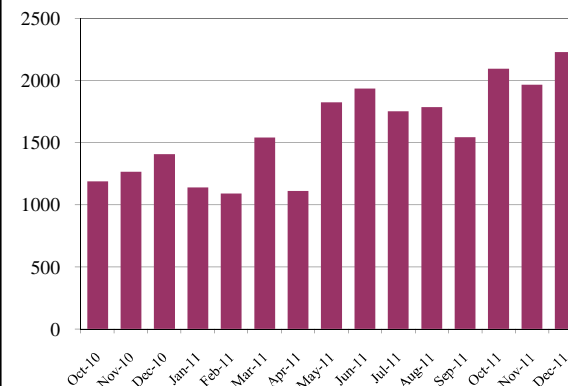
Source: Customs and Excise Dept, MEF

Import from Main Continents (mil US\$)



Source: Customs and Excise Dept, MEF

**Penalty (mil-Riels)
Total**



Source: Customs and Excise Dept, MEF