

និទ្ទាភារសេដ្ឋកិច្ច-សង្គម

សេដ្ឋកិច្ចក្នុងស្រុក

- នៅខែ មករា ឆ្នាំ ២០១២ ភ្ញៀវទេសចរមកដល់ប្រទេសកម្ពុជាមានចំនួន ៣៥០ ពាន់នាក់ ឬបានកើនឡើង ១៧,៤% ធៀបទៅនឹងខែ ធ្នូ ឆ្នាំ ២០១១ កន្លងទៅដែលមានចំនួន ២៩៨ ពាន់នាក់ ។ ក្នុងនោះចំនួនភ្ញៀវមកតាម ច្រកភ្នំពេញបានកើនឡើង ៥,១% ចំនួនភ្ញៀវមកតាមច្រកសៀមរាបបានកើនឡើង ១៩,៩% និងចំនួនភ្ញៀវមកតាម ច្រកផ្លូវទឹកនិងផ្លូវគោកបានកើនឡើង ២១,៣% ធៀបទៅនឹងខែមុន ។ បើប្រៀបធៀបទៅនឹងខែ មករា ឆ្នាំ ២០១១ ភ្ញៀវទេសចរមកដល់ប្រទេសកម្ពុជាបានកើនឡើង ២៧,១% ។

- នៅខែ កុម្ភៈ ឆ្នាំ ២០១២ សន្ទស្សន៍ថ្លៃទំនិញប្រើប្រាស់ និងសេវាកម្មនៅភ្នំពេញបានកើនឡើង ០,៤% ប្រៀបធៀប ទៅនឹងខែ មករា ឆ្នាំ ២០១២ កន្លងទៅ ។ ក្នុងនោះសន្ទស្សន៍ថ្លៃសំលៀកបំពាក់ និងស្បែកជើងបានកើនឡើង ១% ដោយសារថ្លៃសំលៀកបំពាក់បានកើនឡើង ១% និងថ្លៃស្បែកជើងបានកើនឡើង ១,១% ។ សន្ទស្សន៍ថ្លៃផ្ទះសំបែង ទឹក អគ្គិសនី ឧស្ម័ននិងឥន្ធនៈដ៏ទៃទៀតបានកើនឡើង ០,៧% ដោយសារថ្លៃឧស្ម័នបានកើនឡើង ៣,៨% ឥន្ធនៈរាវ បានកើនឡើង ២% និងឥន្ធនៈរឹងបានកើនឡើង ០,២% ។ សន្ទស្សន៍គ្រឿងសង្ហារឹមសំភារៈប្រើប្រាស់គ្រួសារ និង ការថែទាំផ្ទះជាប្រចាំបានកើនឡើង ១,៥% ដោយសារគ្រឿងសង្ហារឹម និងកំរាលបានកើនឡើង ២,៥% វាយនភ័ណ្ឌ ប្រើប្រាស់ក្នុងគ្រួសារបានកើនឡើង ១,៥% សម្ភារៈនិងបរិក្ខារសម្រាប់លំនៅដ្ឋាន និងសួនច្បារបានកើនឡើង ០,២% និងទំនិញ និងសេវាសម្រាប់ថែរក្សារបស់គ្រួសារជាប្រចាំបានកើនឡើង ១,៤% ។ សន្ទស្សន៍ថ្លៃដឹក ជញ្ជូនបានកើនឡើង ២,២% ដោយសារប្រេងសាំងធម្មតាបានកើនឡើងថ្លៃ ៥,២% ប្រេងម៉ាស៊ូតបានកើនឡើងថ្លៃ ៤,៤% ប្រេងម៉ាស៊ីនបានកើនឡើងថ្លៃ ១,១% និងសេវាកម្មដឹកជញ្ជូនបានកើនឡើង ០,៥% ។ សន្ទស្សន៍ថ្លៃភោជនីយដ្ឋាន បានកើនឡើង ១,៧% ។ ចំណែកទំនិញនិងសេវាកម្មផ្សេងៗបានកើនឡើង ០,៨% ដោយសារតែសម្ភារៈ ផ្ទាល់ខ្លួនបានកើនឡើង ១,៤% និងសេវាកម្មហិរញ្ញវត្ថុបានកើនឡើង ៦,៥% ។ ប៉ុន្តែសន្ទស្សន៍ថ្លៃម្ហូបអាហារ បានថយចុះ ០,៣% ដោយសារថ្លៃសាច់ជ្រូកបានថយចុះ ១,៩% ថ្លៃសាច់គោស្រស់បានថយចុះ ០,៥% ថ្លៃសាច់មាន់ស្រស់បានថយចុះ ១,១% ថ្លៃត្រីកែច្នៃបានថយចុះ ១,៨% ថ្លៃបន្លែបានថយចុះ ១,៦% និងភេសជ្ជៈ គ្មានជាតិស្រវឹងបានថយចុះ ០,៤% ។ សន្ទស្សន៍ថ្លៃភេសជ្ជៈមានជាតិស្រវឹង និងថ្នាំជក់បានថយចុះ ០,៣% ដោយ សារថ្លៃថ្នាំជក់បានថយចុះ ០,៦% ។ សន្ទស្សន៍សុខាភិបាលបានថយចុះ ០,៤% ដោយសារថ្លៃផលិតផលថ្នាំពេទ្យ និងប្រដាប់ប្រដាប្រើប្រាស់ និងសម្ភារៈបានថយចុះ ០,៦% ។ សន្ទស្សន៍ថ្លៃគមនាគមន៍បានថយចុះ ០,១% ដោយសារថ្លៃគ្រឿងបរិក្ខារទូរស័ព្ទ និងទូរសារបានថយចុះ ០,២% និង សន្ទស្សន៍ការកំសាន្ត និងវប្បធម៌បានថយចុះ ០,៣% ។ បើប្រៀបធៀបនឹងខែ កុម្ភៈ ឆ្នាំ ២០១១ (កំណើនប្រចាំឆ្នាំ-year on year) សន្ទស្សន៍ថ្លៃទំនិញប្រើប្រាស់ និងសេវាកម្មនៅភ្នំពេញបានកើនឡើង ៥,៤% ។

- នៅខែ មករា ឆ្នាំ ២០១២ ការនាំចេញផលិតផលកាត់ដេរមានតំលៃ ៣៣៩ លានដុល្លារ គឺបានថយចុះ ១៨,១% ធៀបទៅនឹងខែ ធ្នូ ឆ្នាំ ២០១១ ក្នុងនោះការនាំចេញទៅអាមេរិកមានតំលៃ ១៦២ លានដុល្លារ ឬបានថយចុះ ១៥,៥% និងការនាំចេញទៅអឺរ៉ុបមានតំលៃ ១០៤ លានដុល្លារ ឬបានថយចុះ ២១,៩% និងការនាំចេញទៅប្រទេស ផ្សេងទៀតមានតំលៃ ៥៨ លានដុល្លារ ឬបានថយចុះ ១៨,២% ធៀបនឹងខែកន្លងទៅ ។ បើប្រៀបធៀប ទៅនឹងខែមករា ឆ្នាំ ២០១១ ការនាំចេញសំលៀកបំពាក់បានកើនឡើង ១៥,៥% ។

- តាមប្រភពពីមន្ទីររៀបចំដែនដី នគរូបនីយកម្ម និងសំណង់រាជធានីភ្នំពេញបង្ហាញថា នៅខែ មករា ឆ្នាំ ២០១២ សំណើសាងសង់ដែលអនុញ្ញាតដោយសាលាក្រុងភ្នំពេញមានចំនួន ១០៣ ពាន់ម^២ គឺបានថយចុះ ៥៩,៩% បើធៀប

ទៅនឹងខែ ធ្នូ ឆ្នាំ ២០១១ ដែលមានចំនួន ២៥៨ ពាន់ម^២ ។ ក្នុងនោះសំណើលំនៅដ្ឋានបានថយចុះ ៦៨,៣% និងសំណើសំណង់មិនមែនលំនៅដ្ឋាន ដូចជាឃ្លាំងផ្ទុកទំនិញ សំណង់ផ្នែកឧស្សាហកម្ម និងសំណង់សេវាកម្មផ្សេងៗ ទៀតបានថយចុះ ៥៣,៨% ។ បើប្រៀបធៀបទៅនឹងខែ មករា ឆ្នាំ ២០១១ សំណើសុំសាងសង់សរុបនៅភ្នំពេញ បានថយចុះ ៥០,៩% ។

- នៅខែ មករា ឆ្នាំ ២០១២ សាច់ប្រាក់ប្រើប្រាស់បានកើនឡើង ២,១% ធៀបទៅនឹងខែកន្លងទៅ ។ ក្នុងនោះប្រាក់ បញ្ញើជាប្រភេទប័ណ្ណបរទេសបានកើនឡើង ១,៩% ប៉ុន្តែសាច់ប្រាក់រៀលចរនៅលើទីផ្សារបានធ្លាក់ចុះ ២,៨% ។ ក្នុងរយៈពេលនោះឥណទានផ្តល់ឲ្យផ្នែកឯកជនពីធនាគារពាណិជ្ជបានកើនឡើង ៣,៦% និងឥណទានផ្តល់ឲ្យផ្នែក ឯកជនពីគ្រឹះស្ថានមីក្រូហិរញ្ញវត្ថុបានកើនឡើង ៣,៦% ។ ប្រៀបធៀបទៅនឹងខែ មករា ឆ្នាំ ២០១១ សាច់ប្រាក់ប្រើ ប្រាស់បានកើនឡើង ២២,៧% ដែលក្នុងនោះសាច់ប្រាក់បញ្ញើជាប្រភេទប័ណ្ណបរទេសបានកើនឡើង ២១,៣% និង សាច់ប្រាក់រៀលចរនៅលើទីផ្សារបានកើនឡើង ១៩% ឥណទានផ្តល់ឲ្យផ្នែកឯកជនពីធនាគារពាណិជ្ជបាន កើនឡើង ៣៤,៦% និងឥណទានផ្តល់ឲ្យផ្នែកឯកជនពីគ្រឹះស្ថានមីក្រូហិរញ្ញវត្ថុបានកើនឡើង ៤២,៤% ។

តម្លៃទំនិញអន្តរជាតិ

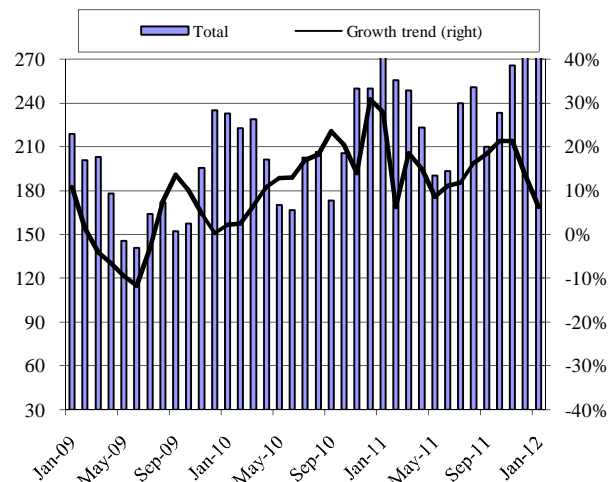
- នៅថ្ងៃទី ១៩ ខែ មីនា ឆ្នាំ ២០១២ តម្លៃប្រេងនៅលើទីផ្សារអន្តរជាតិ (Oil Brent) បានកើនឡើង ១,៨% ធៀប ទៅនឹងខែ កុម្ភៈ ឆ្នាំ ២០១២ គឺពី ១២៣,៧៩ ដុល្លារ/បារ៉ែល ទៅ ១២៦ ដុល្លារ/បារ៉ែល ។ ការកើនឡើងនៃតម្លៃប្រេង នេះ គឺដោយសារតម្រូវការប្រេងសកលលោកមានការកើនឡើងខ្ពស់ បន្ទាប់ពីអ៊ីរ៉ង់បញ្ឈប់ការនាំចេញប្រេងរបស់ ខ្លួនទៅកាន់អឺរ៉ុប និងការទទួលបានការជំរុញប្រេងឲ្យបានច្រើនពីប្រទេសសាឌីអារ៉ាប៊ី (Saudi Arabian) ពីព្រោះ ប្រទេសនេះក៏ជាប្រទេសដែលផលិតប្រេងធំជាងគេបំផុតនៅក្នុងអង្គការនៃប្រទេសដែលនាំចេញប្រេង ។ នៅភ្នំពេញ នៅថ្ងៃទី ២២ ខែ មីនា ឆ្នាំ ២០១២ ប្រេងសាំងធម្មតាមានតម្លៃ ៥,៦០០ រៀល/លីត្រ (TOTAL) គឺបានកើនឡើង ២,៨% ធៀបទៅនឹងខែ កុម្ភៈ ឆ្នាំ ២០១២ និងបានកើនឡើង ១៤,៣% ធៀប ទៅនឹងខែ មីនា ឆ្នាំ ២០១១ ។

- នៅខែ កុម្ភៈ ឆ្នាំ ២០១២ នៅបាងកក អង្ករនាំចេញ (ខ្ទេច៥%) មានតម្លៃ ៥៣៧ ដុល្លារ/តោន គឺបានថយចុះ ០,៨% ធៀបទៅនឹងខែ មករា ឆ្នាំ ២០១២ ដែលមានតម្លៃ ៥៤២ ដុល្លារ/តោន ។ ការធ្លាក់ចុះនៃតម្លៃអង្ករនេះ គឺ ដោយសារការនាំចេញថយចុះ ។ ចំណែកនៅឯរៀតណាម នៅខែ កុម្ភៈ ឆ្នាំ ២០១២ អង្ករនាំចេញ (ខ្ទេច៥%) មាន តម្លៃ ៤៤៦ ដុល្លារ/តោន គឺបានថយចុះ ៦,២% ធៀបទៅនឹងខែ មករា ឆ្នាំ ២០១២ ។ ការធ្លាក់ចុះនៃតម្លៃអង្ករនេះ ដោយសារកំណើននៃការនាំចេញពីប្រទេសឥណ្ឌា និងប៉ាគីស្ថាន ។

- នៅខែ កុម្ភៈ ឆ្នាំ ២០១២ កៅស៊ូនៅលើទីផ្សារសិង្ហបុរីមានតម្លៃ ៤.០០៣ ដុល្លារ/តោន គឺបានកើនឡើង ១០,៤% បើប្រៀបធៀបទៅនឹងខែមុន ដែលមានតម្លៃ ៣.៦២៦ ដុល្លារ/តោន ។

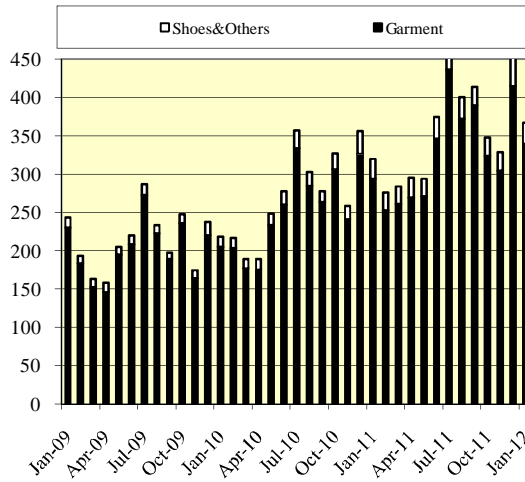
Leading Indicators

Tourist Arrivals ('000 persons)



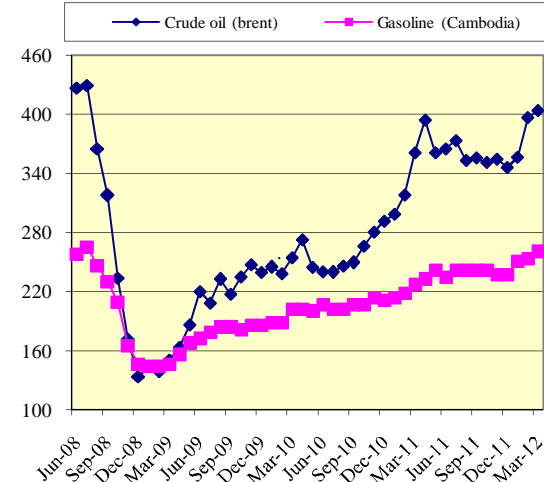
Source: Ministry of Tourism

Total Textile Export (Mn-US\$)



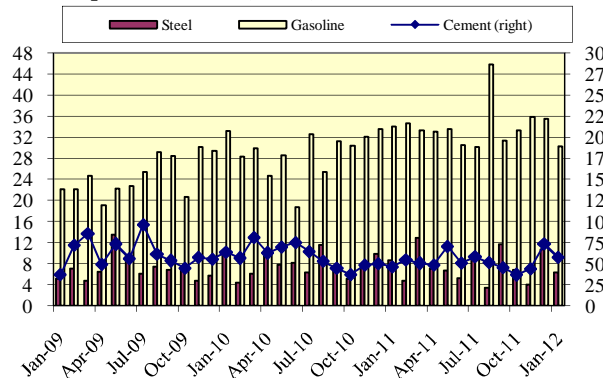
Source: Customs and Excise Dept.

Crude oil and Gasoline Price, Jan 2003 = 100



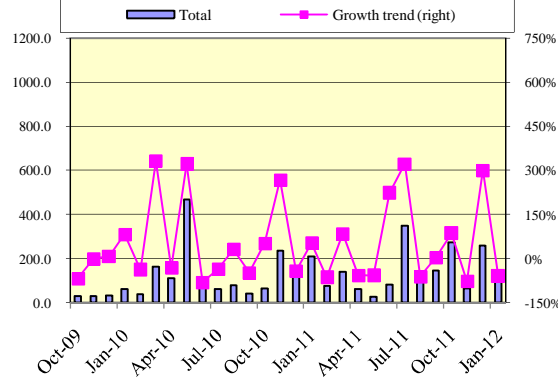
Source: MEF & Int.

Import of Gasoline, Steel, Cement ('000T)



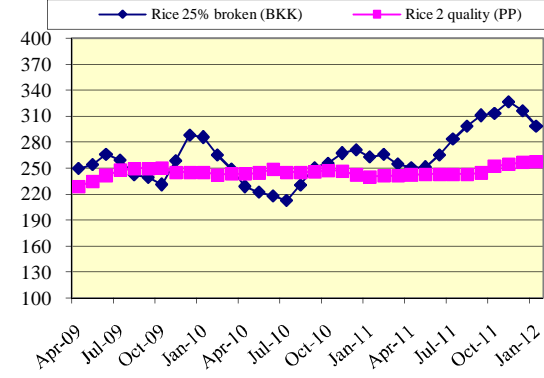
Source: Customs and Excise Dept.

Construction Approval in P-Penh (m2)



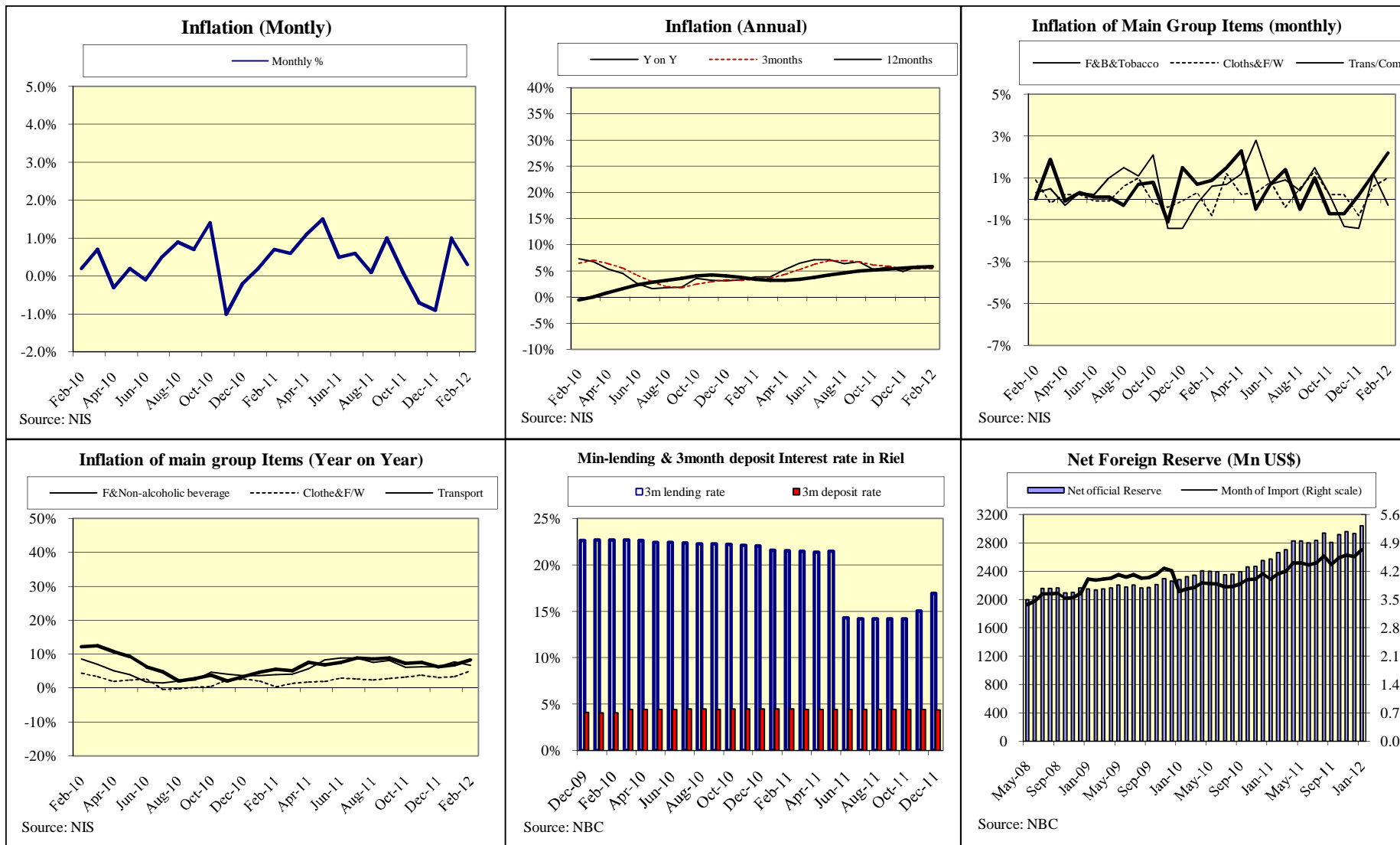
Source: Min. LMUC

Rice Prices in Bangkok and PP 2003 = 100

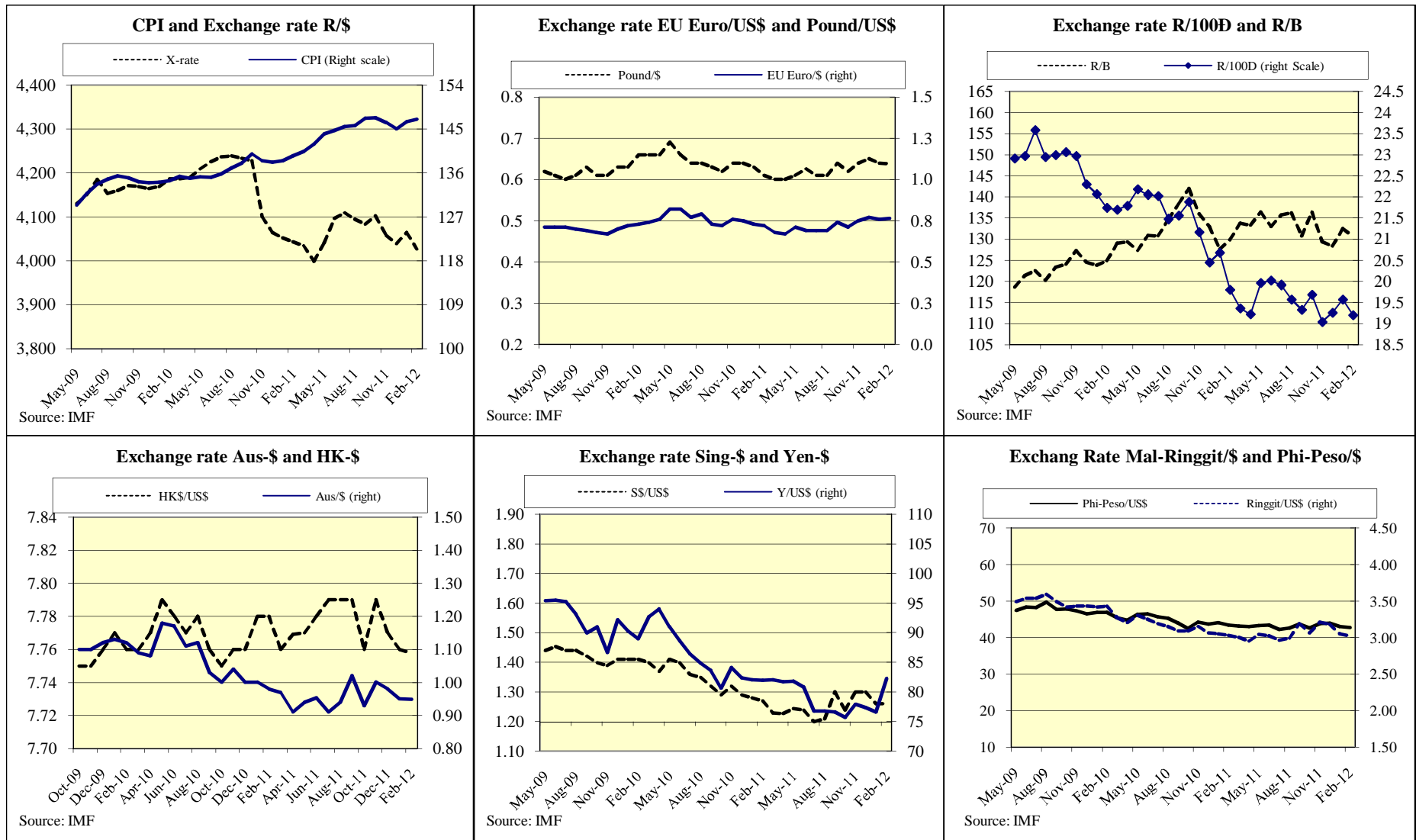


Source: MEF & Int.

Inflation, Interest Rate and Reserves

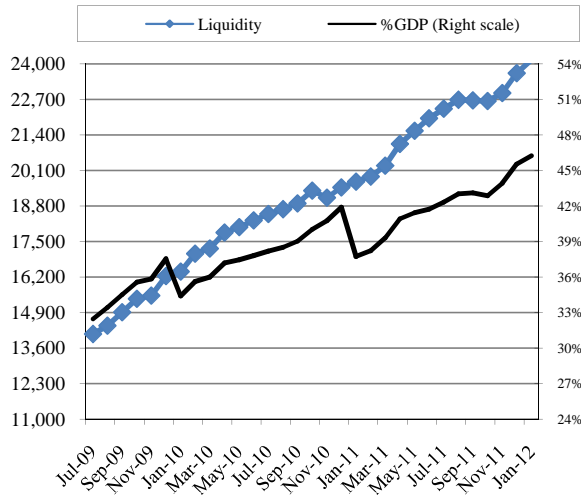


Exchange Rate



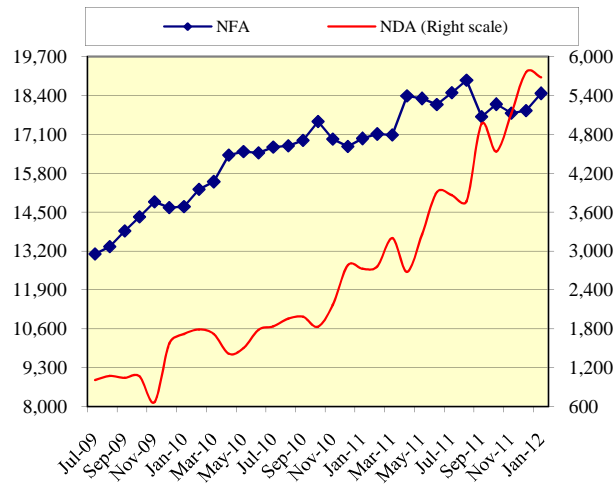
Money and Banking

Liquidity in Bn-R and in % to GDP



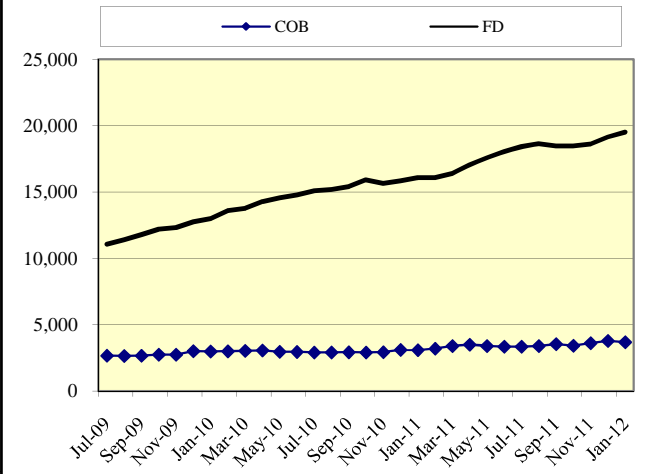
Source: NBC

NFA and NDA (Bn-R)



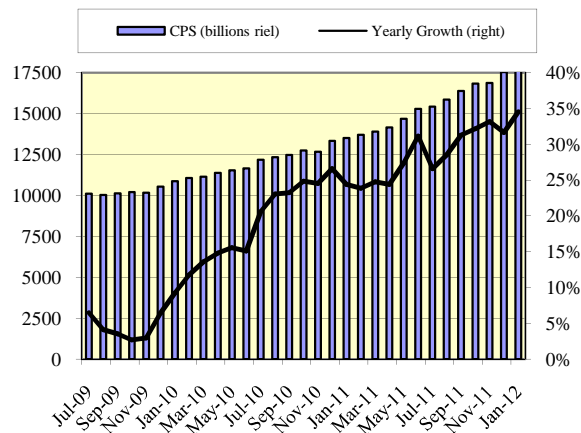
Source: NBC

Currency outside bank, COB and foreign deposits, FD



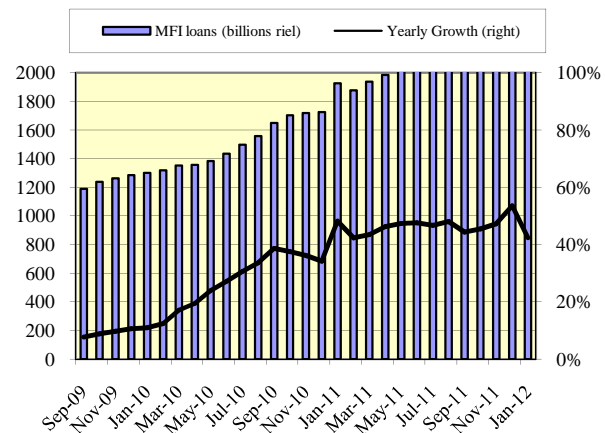
Source: NBC

Credit to private sector, CPS (Stock) and growth



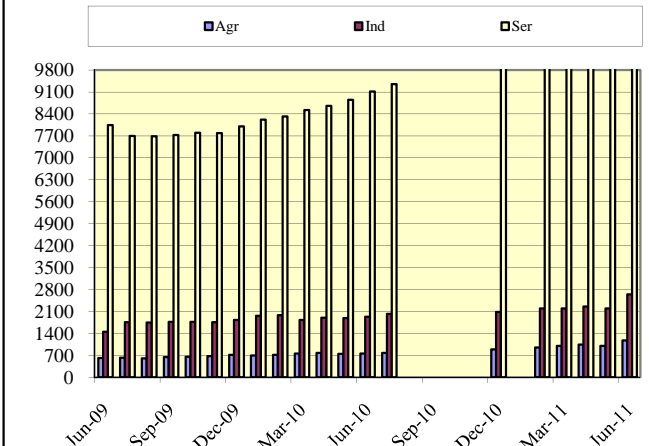
Source: NBC

MFIs and NGOs Loans Outstanding



Source: NBC

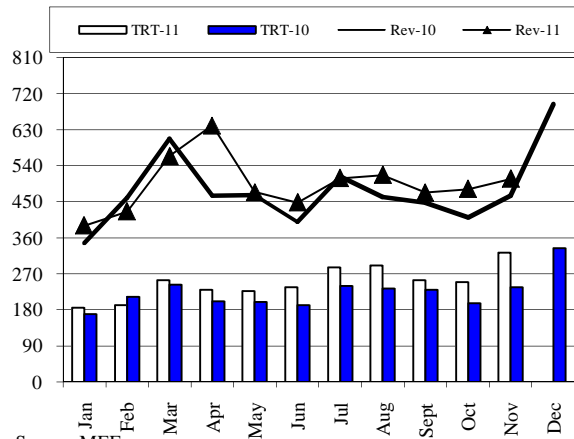
Credit to Private Sectors by Sector (Bn-R)



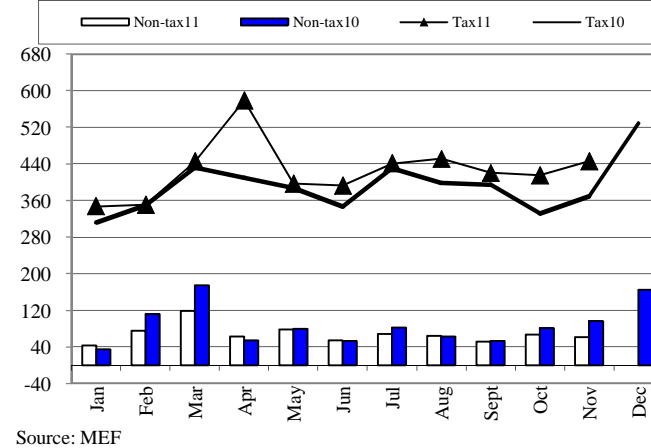
Source: NBC

Revenue and Expenditure Comparison 2010-2011

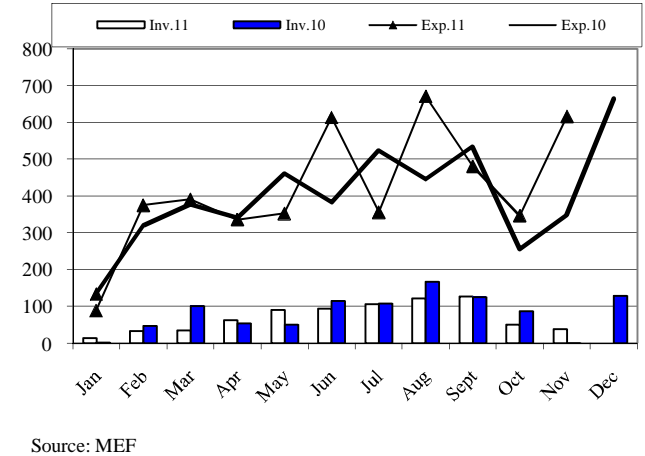
Revenue and Trade Related Tax, TRT 10&11(VAT, Excise duty) Bn R



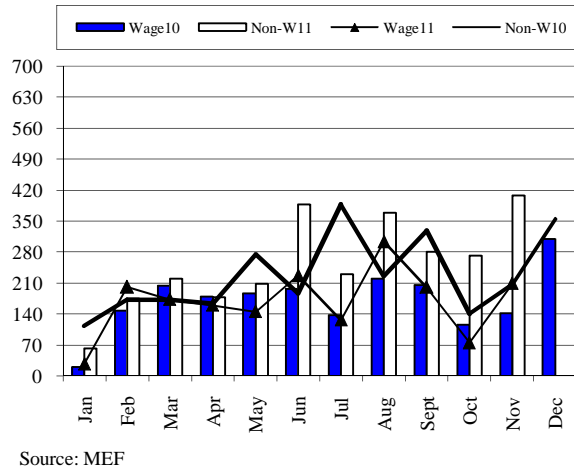
Tax and Non-tax 10&11(Bn R)



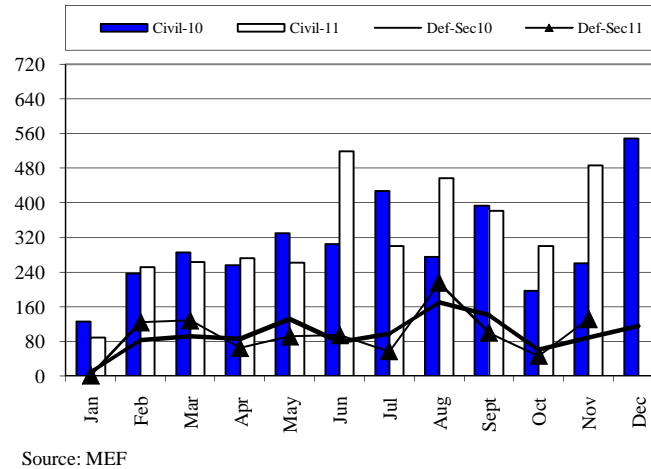
Cur.Exp and Domestic Financing Inv. 10&11 (Bn R)



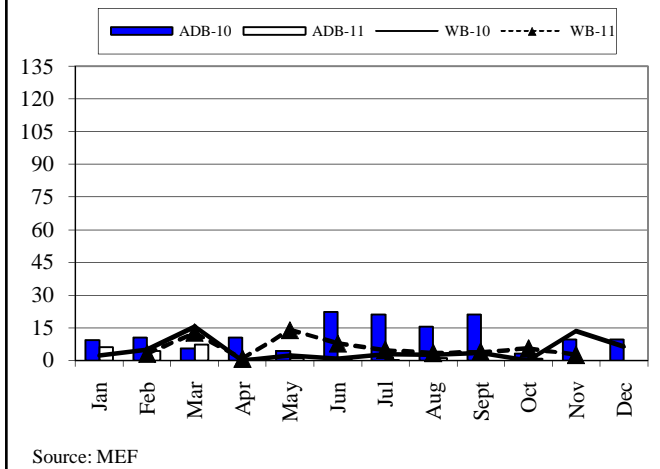
Wage and Non-wage 10&11(Bn R)



Def-Sec and Cur. Civil Exp. 10&11 (Bn R)

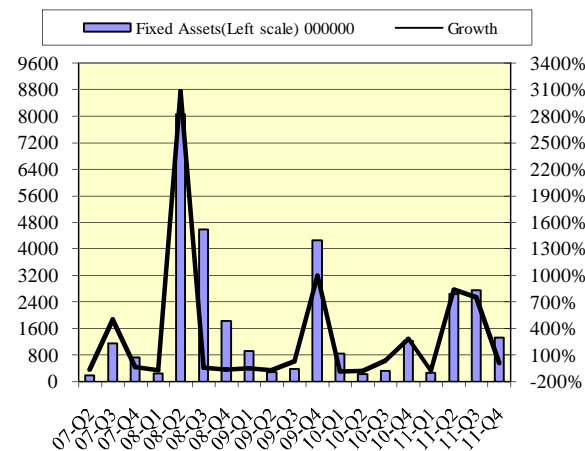


ADB and WB Disbursements 10&11 (Mn R)



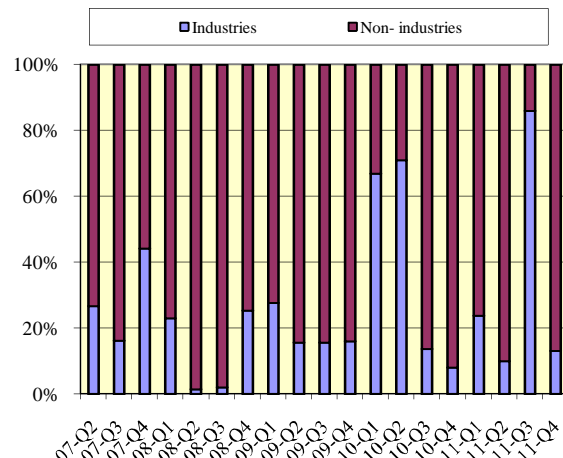
Investment and Employment

CDC Approval, Fixed Assets and Growth (Mn. \$)



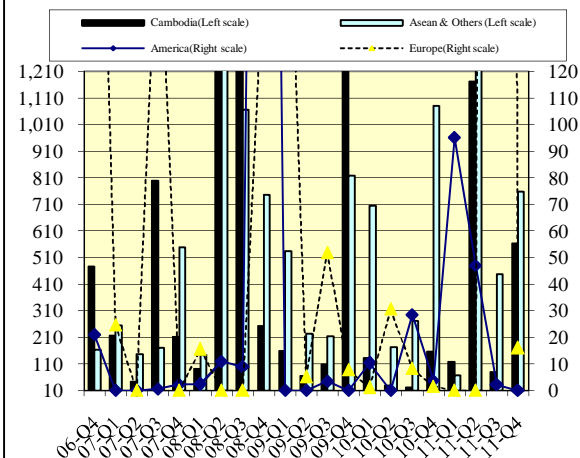
Source: CDC

CDC Approvals- Fixed Assets by Sectors (Mn. \$)



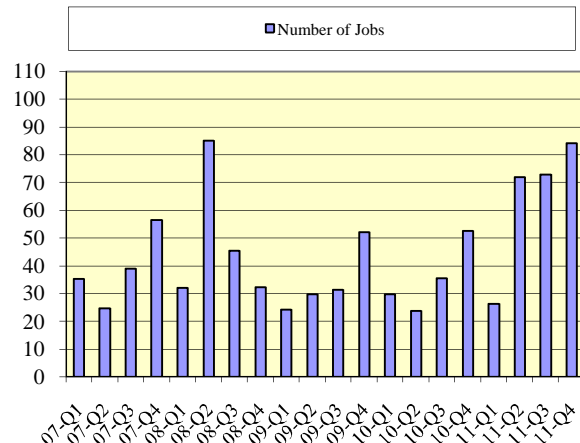
Source: CDC

CDC Approvals, Fixed assets by Sources (Mn. \$)



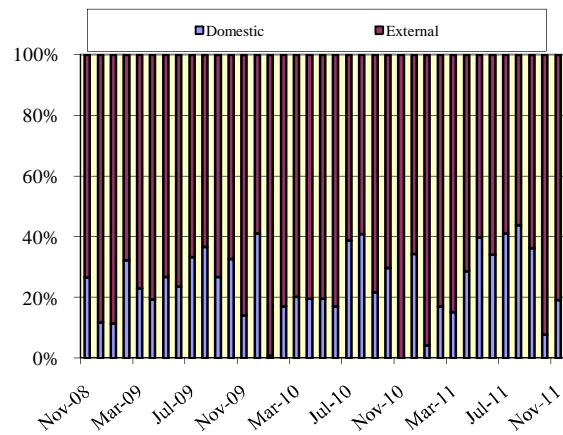
Source: CDC

Number of Jobs ('000 person)



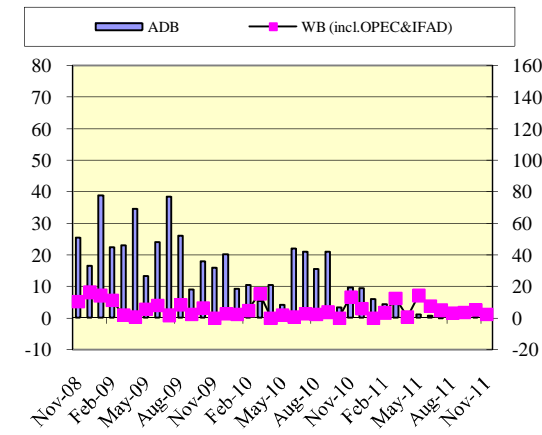
Source: CDC

Public Investment by Source of Finance (Bn.R)



Source: MEF

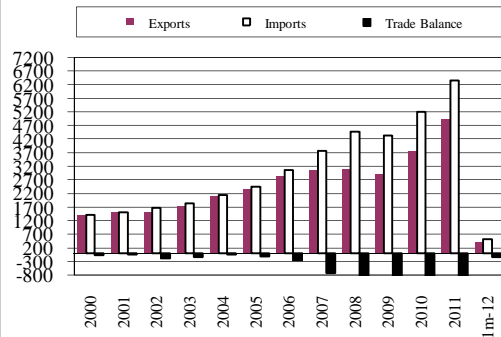
Net Loans Disbursement (Bn.R)



Source: MEF

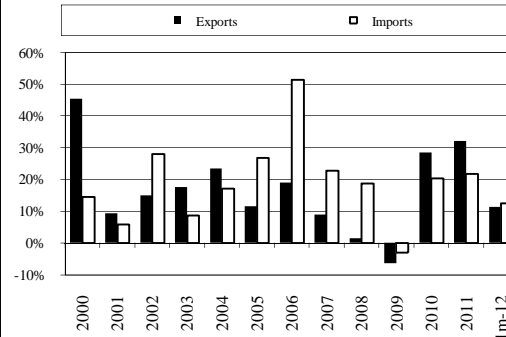
Trade of Cambodia

Import and Export (mil.US\$)



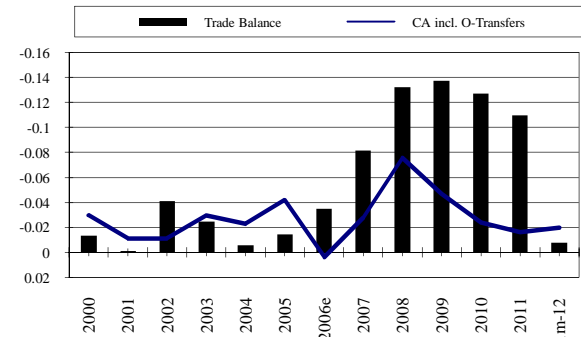
Source: Customs and Excise Department

Import and Export Growth



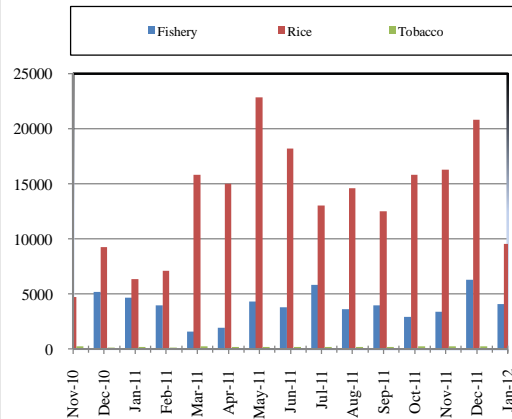
Source: Customs and Excise Department

Trade Balance and CA as % GDP



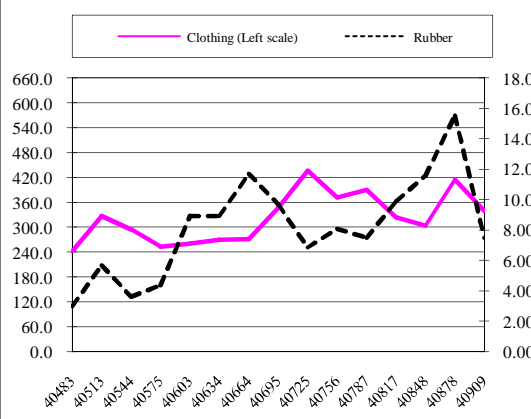
Source: National Bank of Cambodia, NBC, and Customs Dept.

Export by Commodity Group (in tonnes)



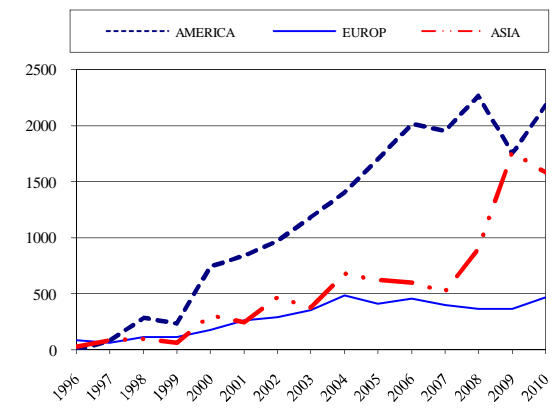
Source: Customs and Excise Department, MEF

Export Clothing and Rubber (mil.US\$)



Source: Customs and Excise Department, MEF

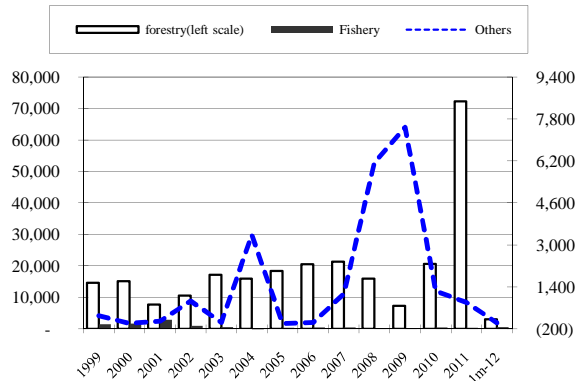
Export by Main Continents (mil.US\$)



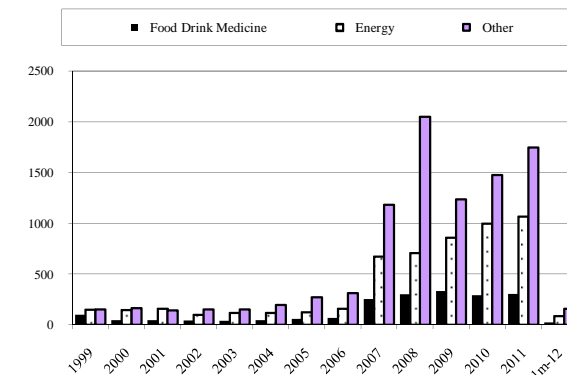
Source: Customs and Excise Department, MEF
(including foreign currency exports)

Trade of Cambodia

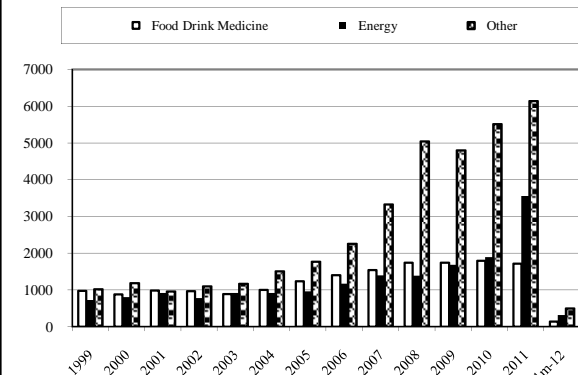
Export Tax by Group Items (mil. Riels)



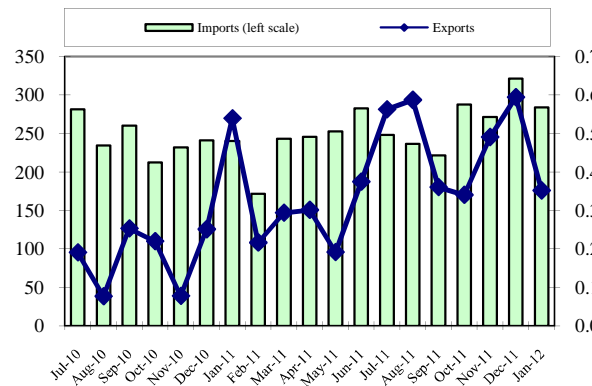
Import Tax by Group Items (mil.Riels)



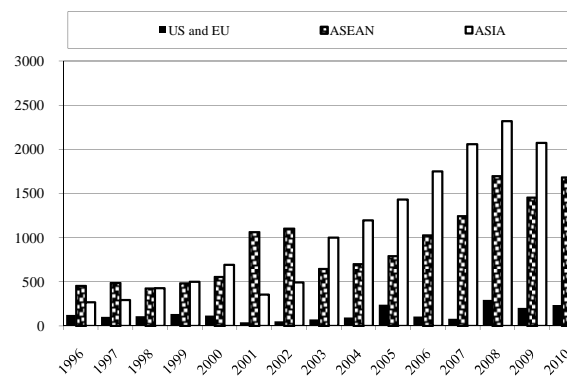
Import by Group Items (mil.Riels)



Tax Exemption (bil.Riels)



Import from Main Continents (mil US\$)



**Penalty (mil-Riels)
Total**

