

និទ្ទាហរសេដ្ឋកិច្ច-សង្គម

សេដ្ឋកិច្ចក្នុងស្រុក

- នៅខែ មិនា ឆ្នាំ ២០១២ ភ្ញៀវទេសចរមកដល់ប្រទេសកម្ពុជាមានចំនួន ៣២៣ ពាន់នាក់ ឬបានកើនឡើង ០,៣% ធៀបទៅនឹងខែ កុម្ភៈ ឆ្នាំ ២០១២ កន្លងទៅដែលមានចំនួន ៣២១ ពាន់នាក់ ។ ក្នុងនោះចំនួនភ្ញៀវមកតាម ច្រកភ្នំពេញបានកើនឡើង ៥,៤% និង ចំនួនភ្ញៀវមកតាមច្រកផ្លូវទឹកនិងផ្លូវគោកបានកើនឡើង ៦,០% ប៉ុន្តែ ចំនួនភ្ញៀវមកតាមច្រកសៀមរាបបានថយចុះ ១០,៣% ធៀបទៅនឹងខែមុន ។ បើប្រៀបធៀបទៅនឹងខែ មិនា ឆ្នាំ ២០១១ ភ្ញៀវទេសចរមកដល់ប្រទេសកម្ពុជាបានកើនឡើង ៣០% ។

- នៅខែ មេសា ឆ្នាំ ២០១២ សន្ទស្សន៍ថ្លៃទំនិញប្រើប្រាស់ និងសេវាកម្មនៅភ្នំពេញបានកើនឡើង ០,៥% ប្រៀបធៀបទៅនឹងខែ មិនា ឆ្នាំ ២០១២ កន្លងទៅ ។ ក្នុងនោះសន្ទស្សន៍ថ្លៃម្ហូបអាហារបានកើនឡើង ០,៩% ដោយ សារថ្លៃត្រីស្រស់បានកើនឡើង ២,១% ថ្លៃស៊ុតស្រស់បានកើនឡើង ១,៩% ថ្លៃឈើស្រស់បានកើនឡើង ១,៦% និងបន្លែជាមើមដទៃទៀតបានកើនឡើង ៥,៦% ។ សន្ទស្សន៍ថ្លៃសំលៀកបំពាក់ និងស្បែកជើងបានកើនឡើង ០,៦% ដោយសារថ្លៃវត្ថុធាតុដើមសំលៀកបំពាក់បានកើនឡើង ១,៣% ។ សន្ទស្សន៍ថ្លៃធម្មនាគមន៍បានកើនឡើង ០,២% ។ សន្ទស្សន៍ថ្លៃភោជនីយដ្ឋានបានកើនឡើង ១,២% ចំណែកសន្ទស្សន៍ទំនិញ និងសេវាកម្មផ្សេងៗបាន កើនឡើង ០,៧% ដោយសារតែថ្លៃសំភារៈប្រើប្រាស់ផ្ទាល់ខ្លួនបានកើនឡើង ១,៥% ។ ទន្ទឹមនឹងនោះក៏មាន សន្ទស្សន៍មួយចំនួនថយចុះដែរ ដូចជាសន្ទស្សន៍គ្រឿងសង្ហារឹម សំភារៈប្រើប្រាស់គ្រួសារ និងការថែទាំផ្ទះជា ប្រចាំបានថយចុះ ០,៣% ដោយសារថ្លៃគ្រឿងសង្ហារឹមនិងកំរាលបានថយចុះ ០,៧% និង សន្ទស្សន៍ថ្លៃ សុខាភិបាលបានថយចុះ ០,៣% ។ បើប្រៀបធៀបនឹងខែ មេសា ឆ្នាំ ២០១១ (កំណើនប្រចាំឆ្នាំ-year on year) សន្ទស្សន៍ថ្លៃទំនិញប្រើប្រាស់និងសេវាកម្មនៅភ្នំពេញបានកើនឡើង ៤,៨% ។

- នៅខែ មិនា ឆ្នាំ ២០១២ ការនាំចេញផលិតផលកាត់ដេរមានតំលៃ ៣៤៩ លានដុល្លារ គឺបានកើនឡើង ១៥,៤% ធៀបទៅនឹងខែ កុម្ភៈ ឆ្នាំ ២០១២ ក្នុងនោះការនាំចេញទៅអាមេរិកមានតំលៃ ១៧១ លានដុល្លារ ឬបានកើនឡើង ១៨,៦% និងការនាំចេញទៅអឺរ៉ុបមានតំលៃ ១០២ លានដុល្លារ ឬបានកើនឡើង ១៩,១% ប៉ុន្តែការនាំចេញ ទៅប្រទេសផ្សេងទៀតមានតំលៃ ៥៨ លានដុល្លារ ឬបានថយចុះ ១,៣% ធៀបនឹងខែកន្លងទៅ ។ នៅក្នុងរយៈពេល ៣ខែដើមឆ្នាំ ២០១២ ការនាំចេញផលិតផលកាត់ដេរមានតំលៃ ៩៩២ លានដុល្លារ ឬបានកើនឡើង ២២,៨% ប្រៀបធៀបទៅនឹងរយៈពេលដូចគ្នាឆ្នាំ ២០១១ ។

- តាមប្រភពពីមន្ទីររៀបចំដែនដី នគរូបនីយកម្ម និងសំណង់រាជធានីភ្នំពេញបង្ហាញថា នៅខែ មិនា ឆ្នាំ ២០១២ សំណើសាងសង់ដែលអនុញ្ញាតដោយសាលាក្រុងភ្នំពេញមានចំនួន ៥៣៥ ពាន់ម^២ គឺបានថយចុះ ២១,៦% បើ ធៀបទៅនឹងខែ កុម្ភៈ ឆ្នាំ ២០១២ ដែលមានចំនួន ៦៨២ ពាន់ម^២ ។ ក្នុងនោះសំណើលំនៅដ្ឋានបានកើនឡើង ៥៨,៦% ប៉ុន្តែសំណើសំណង់មិនមែនលំនៅដ្ឋាន ដូចជាឃ្លាំងផ្ទុកទំនិញ សំណង់ផ្នែកឧស្សាហកម្ម និងសំណង់ សេវាកម្មផ្សេងៗទៀតបានថយចុះ ៨៩% ។ បើប្រៀបធៀបទៅនឹងខែ មិនា ឆ្នាំ ២០១២ សំណើសុំសាងសង់សរុប នៅភ្នំពេញបានកើនឡើង ២៨២,៦% ។ ក្នុងរយៈពេល៣ខែដើមឆ្នាំ ២០១២ សំណើសុំសាងសង់សរុបនៅ ភ្នំពេញមានចំនួន ១.៣២១ ពាន់ម^២ គឺបានកើនឡើង ២០៩,៩% ធៀបទៅនឹងរយៈពេលដូចគ្នាឆ្នាំ ២០១១ ។

- ចំពោះការអនុវត្តវិវិកា (រដ្ឋបាលកណ្តាល) នៅខែ មិនា ឆ្នាំ ២០១២ ចំណូលចរន្តអនុវត្តបាន ៥៥៧ ពាន់លាន រៀល គឺនៅខ្វះ ០,៧% នៃច្បាប់វិវិកាប្រចាំឆ្នាំ ។ ចំណែកចំណាយចរន្តអនុវត្តបាន ៤៣៦ ពាន់លានរៀល គឺនៅខ្វះ

១,៤% នៃច្បាប់ថវិកាប្រចាំឆ្នាំ ។ អតិរេកថវិកាចរន្តនៅមិនា ឆ្នាំ ២០១២ មានចំនួន ៩៦,៧ ពាន់លានរៀល ។ ជាមួយរយៈពេល៣ខែដើមឆ្នាំ ២០១២ ចំណូលចរន្តអនុវត្តបាន ១.៧២៥ ពាន់លានរៀល គឺនៅខ្វះ ១,៤% នៃច្បាប់ថវិកាប្រចាំឆ្នាំ និងបានកើនឡើង ២៥,២% ធៀបទៅនឹងរយៈពេលដូចគ្នាឆ្នាំ ២០១១ ។ ចំណែក ចំណាយចរន្តមានចំនួន ៩៨៨ ពាន់លានរៀល គឺនៅខ្វះ ៩,៤% នៃច្បាប់ថវិកាប្រចាំឆ្នាំ និងបានកើនឡើង ១៥,៣% ធៀបទៅនឹងរយៈពេលដូចគ្នាឆ្នាំ ២០១១ ។

- នៅខែ មិនា ឆ្នាំ ២០១២ សាច់ប្រាក់ប្រើប្រាស់បានកើនឡើង ០,៤% ធៀបទៅនឹងខែកន្លងទៅ ។ ក្នុងនោះប្រាក់ បញ្ញើជាប្រភេទប័ណ្ណបរទេសបានថយចុះ ១,៣% និងសាច់ប្រាក់រៀលចរចរនៅលើទីផ្សារបានកើនឡើង ១,៥% ។ ក្នុងរយៈពេលនោះឥណទានផ្តល់ឱ្យផ្នែកឯកជនពីធនាគារពាណិជ្ជបានកើនឡើង ១,៩% និងឥណទានផ្តល់ឱ្យផ្នែក ឯកជនពីគ្រឹះស្ថានមីក្រូហិរញ្ញវត្ថុបានកើនឡើង ២,៦% ។ ប្រៀបធៀបទៅនឹងខែ មិនា ឆ្នាំ ២០១១ សាច់ប្រាក់ប្រើ ប្រាស់បានកើនឡើង ២២,៦% ដែលក្នុងនោះសាច់ប្រាក់បញ្ញើជាប្រភេទប័ណ្ណបរទេសបានកើនឡើង ២១,៩% និង សាច់ប្រាក់រៀលចរចរនៅលើទីផ្សារបានកើនឡើង ១២,៧% ឥណទានផ្តល់ឱ្យផ្នែកឯកជនពីធនាគារពាណិជ្ជបាន កើនឡើង ៣៥,១% និងឥណទានផ្តល់ឱ្យផ្នែកឯកជនពីគ្រឹះស្ថានមីក្រូហិរញ្ញវត្ថុបានកើនឡើង ៤១,១% ។

តម្លៃទំនិញអន្តរជាតិ

- នៅថ្ងៃទី ០៧ ខែ មិថុនា ឆ្នាំ ២០១២ តម្លៃប្រេងនៅលើទីផ្សារអន្តរជាតិ (Oil Brent) បានថយចុះ ៩,៥% ធៀប ទៅនឹងខែ ឧសភា ឆ្នាំ ២០១២ គឺពី ១១០,៥ ដុល្លារ/បារ៉ែល មក ១០០.០ ដុល្លារ/បារ៉ែល ។ ការថយចុះនៃតម្លៃ ប្រេងនេះ គឺដោយសារកំណើនសេដ្ឋកិច្ចជាសកលធ្លាក់ចុះជាពិសេសសេដ្ឋកិច្ចអាមេរិកនិងចិន និងប្រាក់ដុល្លារ ឡើងថ្លៃធៀបនឹងប្រាក់អឺរ៉ូ ។ នៅភ្នំពេញ នៅថ្ងៃទី ០៧ ខែ មិថុនា ឆ្នាំ ២០១២ ប្រេងសាំងធម្មតាមានតម្លៃ ៥,១០០ រៀល/លីត្រ (TOTAL) គឺបានថយចុះ ៣,៨% ធៀបទៅនឹងខែ ឧសភា ឆ្នាំ ២០១២ ប៉ុន្តែបានកើនឡើង ១% ធៀប ទៅនឹងខែ ឧសភា ឆ្នាំ ២០១១ ។

- នៅខែ មេសា ឆ្នាំ ២០១២ នៅបាងកក អង្ករនាំចេញ (ខ្នង៥%) មានតម្លៃ ៥៤៧,៨ ដុល្លារ/តោន គឺបានថយចុះ ០,០៤% ធៀបទៅនឹងខែ មិនា ឆ្នាំ ២០១២ ដែលមានតម្លៃ ៥៤៨ ដុល្លារ/តោន ។ ចំណែកនៅឯរៀតណាម នៅខែ មេសា ឆ្នាំ ២០១២ អង្ករនាំចេញ (ខ្នង៥%) មានតម្លៃ ៤៣៧,៩ ដុល្លារ/តោន គឺបានកើនឡើង ២,១% ធៀបទៅនឹង ខែ មិនា ឆ្នាំ ២០១២ ។ ការកើនឡើងនៃតម្លៃអង្ករនេះ ដោយសាររៀតណាមបង្កើនការនាំចេញ ។

- នៅខែ មេសា ឆ្នាំ ២០១២ កៅស៊ូនៅលើទីផ្សារសិង្ហបុរីមានតម្លៃ ៣.៨៤៥ ដុល្លារ/តោន គឺបានថយចុះ ២,១% បើ ប្រៀបធៀបទៅនឹងខែមុន ដែលមានតម្លៃ ៣.៩២៩ ដុល្លារ/តោន ។

ទិន្នាការសេដ្ឋកិច្ច-សង្គម

សេដ្ឋកិច្ចក្នុងស្រុក

- នៅខែ មេសា ឆ្នាំ ២០១២ ភ្ញៀវទេសចរមកដល់ប្រទេសកម្ពុជាមានចំនួន ២៧៧ ពាន់នាក់ ឬបានថយចុះ ១៤,២% ធៀបទៅនឹងខែ មិនា ឆ្នាំ ២០១២ កន្លងទៅដែលមានចំនួន ៣២៣ ពាន់នាក់ ។ ក្នុងនោះចំនួនភ្ញៀវមកតាមច្រក ភ្នំពេញបានថយចុះ ១៣,៦% ចំនួនភ្ញៀវមកតាមច្រកសៀមរាបបានថយចុះ ២៦% និង ចំនួនភ្ញៀវមកតាមច្រកផ្លូវ ទឹកនិងផ្លូវគោកបានថយចុះ ៧,៣% ធៀបទៅនឹងខែមុន ។ ក្នុងរយៈពេល៤ខែ ដើមឆ្នាំ ២០១២ ចំនួនភ្ញៀវ ទេសចរ

មកដល់ប្រទេសកម្ពុជាមានចំនួន ១.២៧២ ពាន់នាក់ ឬបានកើនឡើង ២៦,៩% ធៀបទៅនឹងរយៈពេលដូចគ្នាឆ្នាំ ២០១១ ។

- នៅខែ មេសា ឆ្នាំ ២០១២ ការនាំចេញផលិតផលកាត់ដេរមានតំលៃ ២០៩ លានដុល្លារ គឺបានថយចុះ ៤០,១% ធៀបទៅនឹងខែ មិនា ឆ្នាំ ២០១២ ក្នុងនោះការនាំចេញទៅអាមេរិកមានតំលៃ ១០៦ លានដុល្លារ ឬបានថយចុះ ៣៧,៩% ការនាំចេញទៅអឺរ៉ុបមានតំលៃ ៥៨ លានដុល្លារ ឬបានថយចុះ ៤៣,១% និងការនាំចេញទៅប្រទេសផ្សេងទៀតមានតំលៃ ៣៥ លានដុល្លារ ឬបានថយចុះ ៤១,៣% ធៀបនឹងខែកន្លងទៅ ។ នៅក្នុងរយៈពេល៤ខែ ដើមឆ្នាំ ២០១២ ការនាំចេញផលិតផលកាត់ដេរមានតំលៃ ១.២០២ លានដុល្លារ ឬបានកើនឡើង ១១,៥% ប្រៀបធៀបទៅនឹងរយៈពេលដូចគ្នាឆ្នាំ ២០១១ ។

- តាមប្រភពពីមន្ទីររៀបចំដែនដី នគរូបនីយកម្ម និងសំណង់រាជធានីភ្នំពេញបង្ហាញថា នៅខែ មេសា ឆ្នាំ ២០១២ សំណើសាងសង់ដែលអនុញ្ញាតដោយសាលាក្រុងភ្នំពេញមានចំនួន ១៦៩ ពាន់ម^២ គឺបានថយចុះ ៦៨,៤% បើធៀបទៅនឹងខែ មិនា ឆ្នាំ ២០១២ ដែលមានចំនួន ៥៣៥ ពាន់ម^២ ។ ក្នុងនោះសំណើលំនៅដ្ឋានបានថយចុះ ៨០,៤% ប៉ុន្តែសំណើសំណង់មិនមែនលំនៅដ្ឋាន ដូចជាឃ្លាំងផ្ទុកទំនិញ សំណង់ផ្នែកឧស្សាហកម្ម និងសំណង់សេវាកម្មផ្សេងៗទៀតបានកើនឡើង ៧៥,៨% ។ ក្នុងរយៈពេល៤ខែដើមឆ្នាំ ២០១២ សំណើសុំសាងសង់សរុបនៅភ្នំពេញមានចំនួន ១.៤៩០ ពាន់ម^២ គឺបានកើនឡើង ២០៦,២% ធៀបទៅនឹងរយៈពេលដូចគ្នាឆ្នាំ ២០១១ ។

- ចំពោះការអនុវត្តន៍ថវិកា (រដ្ឋបាលកណ្តាល) នៅខែ មេសា ឆ្នាំ ២០១២ ចំណូលចរន្តអនុវត្តបាន ៧៣៦ ពាន់លានរៀល គឺលើស ១,៧% នៃច្បាប់ថវិកាប្រចាំឆ្នាំ ។ ចំណែកចំណាយចរន្តអនុវត្តបាន ៥.៩៧៨ ពាន់លានរៀល គឺលើស ៨៦,១% នៃច្បាប់ថវិកាប្រចាំឆ្នាំ ។ ក្នុងរយៈពេល៤ខែដើមឆ្នាំ ២០១២ ចំណូលចរន្តអនុវត្តបាន ២.៤៦១ ពាន់លានរៀល គឺនៅខ្វះ ០,៤% នៃច្បាប់ថវិកាប្រចាំឆ្នាំ ប៉ុន្តែបានកើនឡើង ២១,៩% ធៀបទៅនឹងរយៈពេលដូចគ្នាឆ្នាំ ២០១១ ។ ចំណែកចំណាយចរន្តមានចំនួន ៦.៩៦៧ ពាន់លានរៀល គឺលើស ៧៦,៧% នៃច្បាប់ថវិកាប្រចាំឆ្នាំ និងបានកើនឡើង ៤៨៣,២% ធៀបទៅនឹងរយៈពេលដូចគ្នាឆ្នាំ ២០១១ ។

- នៅខែ មេសា ឆ្នាំ ២០១២ សាច់ប្រាក់ប្រើប្រាស់បានកើនឡើង ១,៨% ធៀបទៅនឹងខែកន្លងទៅ ។ ក្នុងនោះប្រាក់បញ្ញើជាប្រភេទប័ណ្ណបរទេសបានកើនឡើង ២,២% ប៉ុន្តែសាច់ប្រាក់រៀលចរាចរនៅលើទីផ្សារបានថយចុះ ១,៨% ។ ក្នុងរយៈពេលនោះឥណទានផ្តល់ឲ្យផ្នែកឯកជនពីធនាគារពាណិជ្ជបានកើនឡើង ២,២% ។ ប្រៀបធៀបទៅនឹងខែ មេសា ឆ្នាំ ២០១១ សាច់ប្រាក់ប្រើប្រាស់បានកើនឡើង ២០,២% ដែលក្នុងនោះសាច់ប្រាក់បញ្ញើជាប្រភេទប័ណ្ណបរទេសបានកើនឡើង ១៩,៨% និងសាច់ប្រាក់រៀលចរាចរនៅលើទីផ្សារបានកើនឡើង ៧,៣% ។ ចំណែកឥណទានផ្តល់ឲ្យផ្នែកឯកជនពីធនាគារពាណិជ្ជបានកើនឡើង ៣៥,៦% ។

តម្លៃទំនិញអន្តរជាតិ

- នៅថ្ងៃទី ១២ ខែ មិថុនា ឆ្នាំ ២០១២ តម្លៃប្រេងនៅលើទីផ្សារអន្តរជាតិ (Oil Brent) បានថយចុះ ១២,១% ធៀបទៅនឹងខែ ឧសភា ឆ្នាំ ២០១២ គឺពី ១១០,៥ ដុល្លារ/បារ៉ែល មក ៩៧,១ ដុល្លារ/បារ៉ែល ។ ការថយចុះនៃតម្លៃប្រេងនេះ គឺដោយសារស្តុកប្រេងនៅអាមេរិកមានការកើនឡើងខ្ពស់ ធ្វើអោយការផ្គត់ផ្គង់ប្រេងនៅលើទីផ្សារអន្តរជាតិមានចំនួនច្រើនលើសកំរិត ។ នៅភ្នំពេញ នៅថ្ងៃទី ១៣ ខែ មិថុនា ឆ្នាំ ២០១២ ប្រេងសាំងធម្មតាមានតម្លៃ ៥,១០០ រៀល/លីត្រ (TOTAL) គឺស្ថិតនៅថេរ ធៀបទៅនឹងខែ ឧសភា ឆ្នាំ ២០១២ និងបានកើនឡើង ១% ធៀបទៅនឹងខែ មិថុនា ឆ្នាំ ២០១១ ។

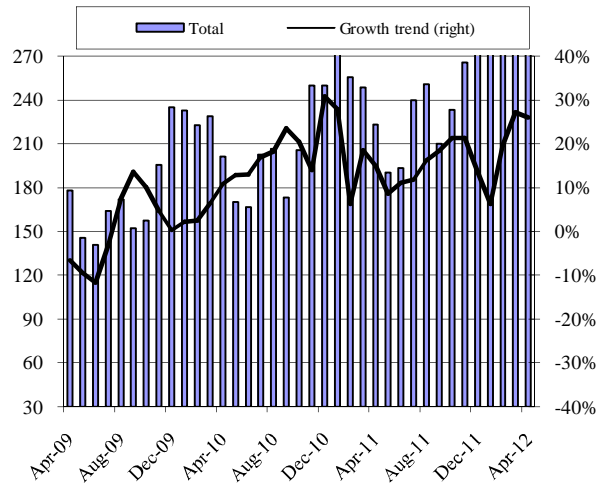
- នៅខែ ឧសភា ឆ្នាំ ២០១២ នៅបាងកក អង្គរនាំចេញ (ខ្ទេច៥%) មានតម្លៃ ៦០០,៨ ដុល្លារ/តោន គឺបានកើនឡើង ៩,៧% ធៀបទៅនឹងខែ មេសា ឆ្នាំ ២០១២ ដែលមានតម្លៃ ៥៤៧,៨ ដុល្លារ/តោន ។ ការកើនឡើងនៃតម្លៃអង្គរនេះ

គឺដោយសារ ប្រទេសថៃបានបើកការពិភាក្សាជាមួយប្រទេសផលិតអង្ករនៅក្នុងសមាគមអាស៊ាន ក្នុងការសម្របសម្រួលគុណភាព និង ថ្លៃអង្ករសំរាប់ការនាំចេញក្នុងគោលបំណងពង្រឹងគុណភាព និងថ្លៃអង្ករបស់ខ្លួន ។ ចំណែកនៅឯវៀតណាម នៅខែ ឧសភា ឆ្នាំ ២០១២ អង្ករនាំចេញ (ខ្ចីច៥%) មានតម្លៃ ៤៣៨,៣ ដុល្លារ/តោន គឺបានថយចុះ ០,៥% ធៀបទៅនឹងខែ មេសា ឆ្នាំ ២០១២ ។ រដ្ឋាភិបាលវៀតណាមមានគោលដៅអោយកសិករផលិតស្រូវដែលមានគុណភាពខ្ពស់ពី ៧០% ទៅ ៨០% ។ ប៉ុន្តែក្នុងរយៈពេលថ្មីៗនេះ ដោយសារអង្ករដែលមានគុណភាពទាបនៅលើទីផ្សារមានតំលៃខ្ពស់ បានធ្វើអោយកសិករងាកមកដាំស្រូវប្រភេទនេះវិញនាំអោយបរិមាណស្រូវបានកើនលើសពីតម្រូវការទីផ្សារ ។

- នៅខែ ឧសភា ឆ្នាំ ២០១២ កៅស៊ូនៅទីផ្សារសិង្ហបុរីមានតម្លៃ ៣.៧២៨ដុល្លារ/តោន គឺបានថយចុះ ៣% បើប្រៀបធៀបទៅនឹងខែមុន ដែលមានតម្លៃ ៣.៨៤៥ ដុល្លារ/តោន ។

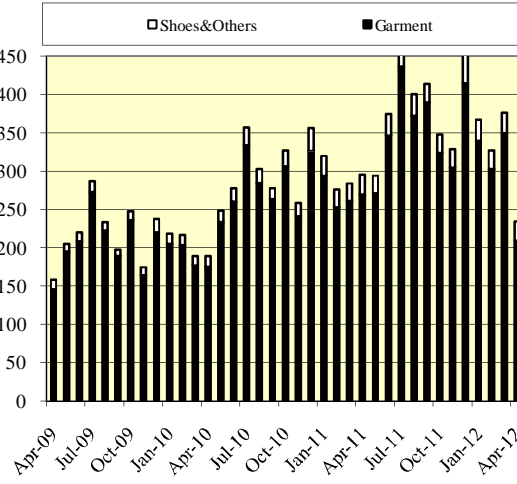
Leading Indicators

Tourist Arrivals ('000 persons)



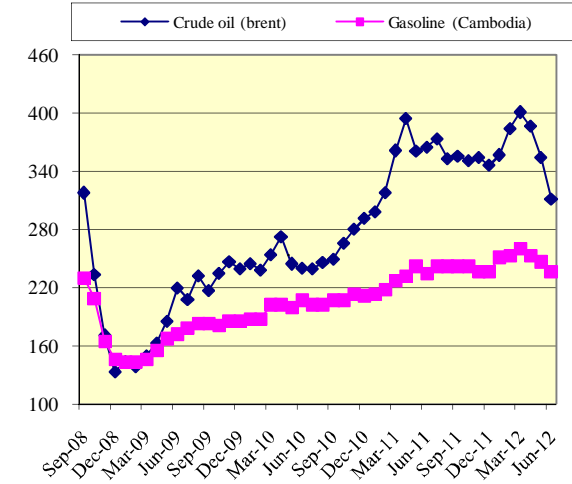
Source: Ministry of Tourism

Total Textile Export (Mn-US\$)



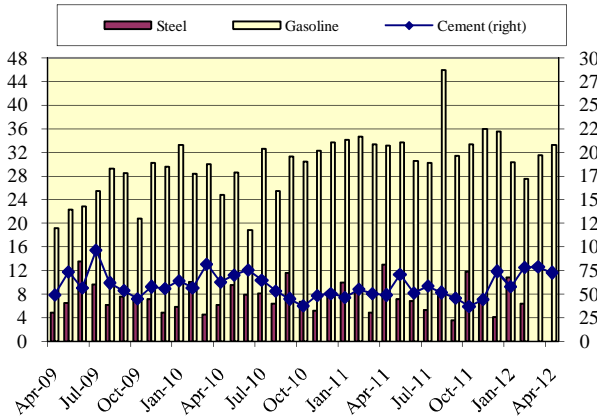
Source: Customs and Excise Dept.

Crude oil and Gasoline Price, Jan 2003 = 100



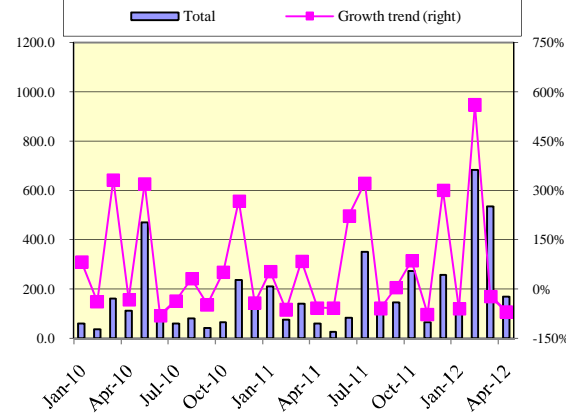
Source: MEF & Int.

Import of Gasoline, Steel, Cement ('000T)



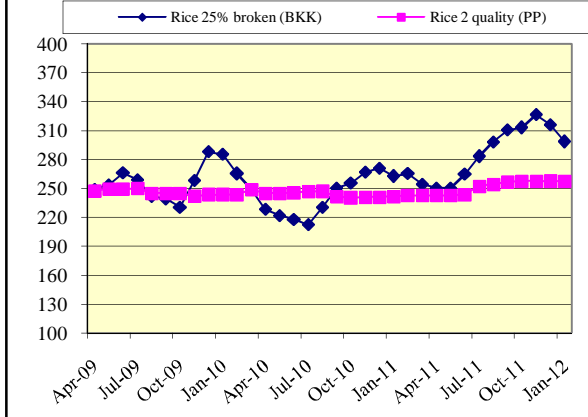
Source: Customs and Excise Dept.

Construction Approval in P-Penh (m2)



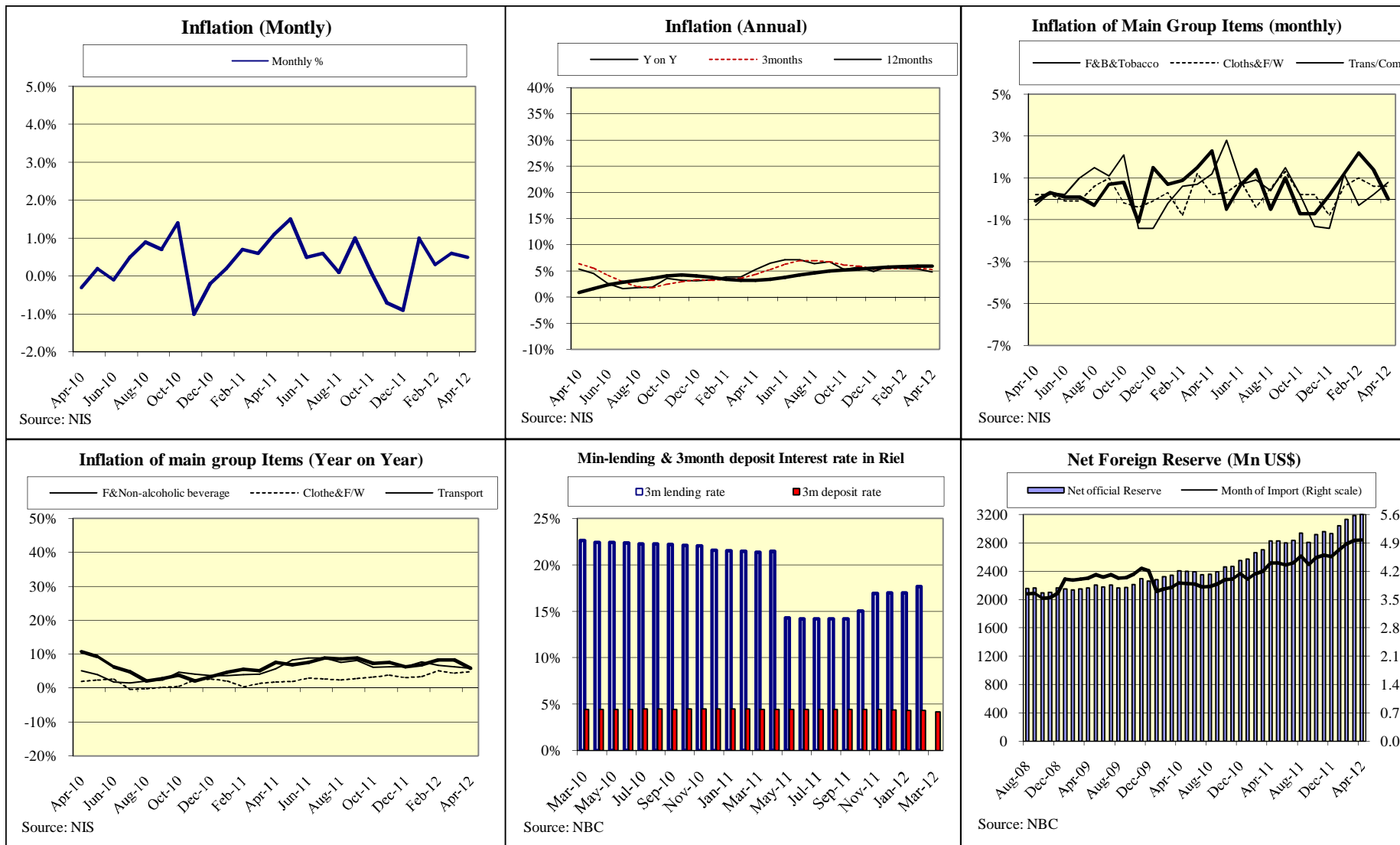
Source: Min. LMUC

Rice Prices in Bangkok and PP 2003 = 100

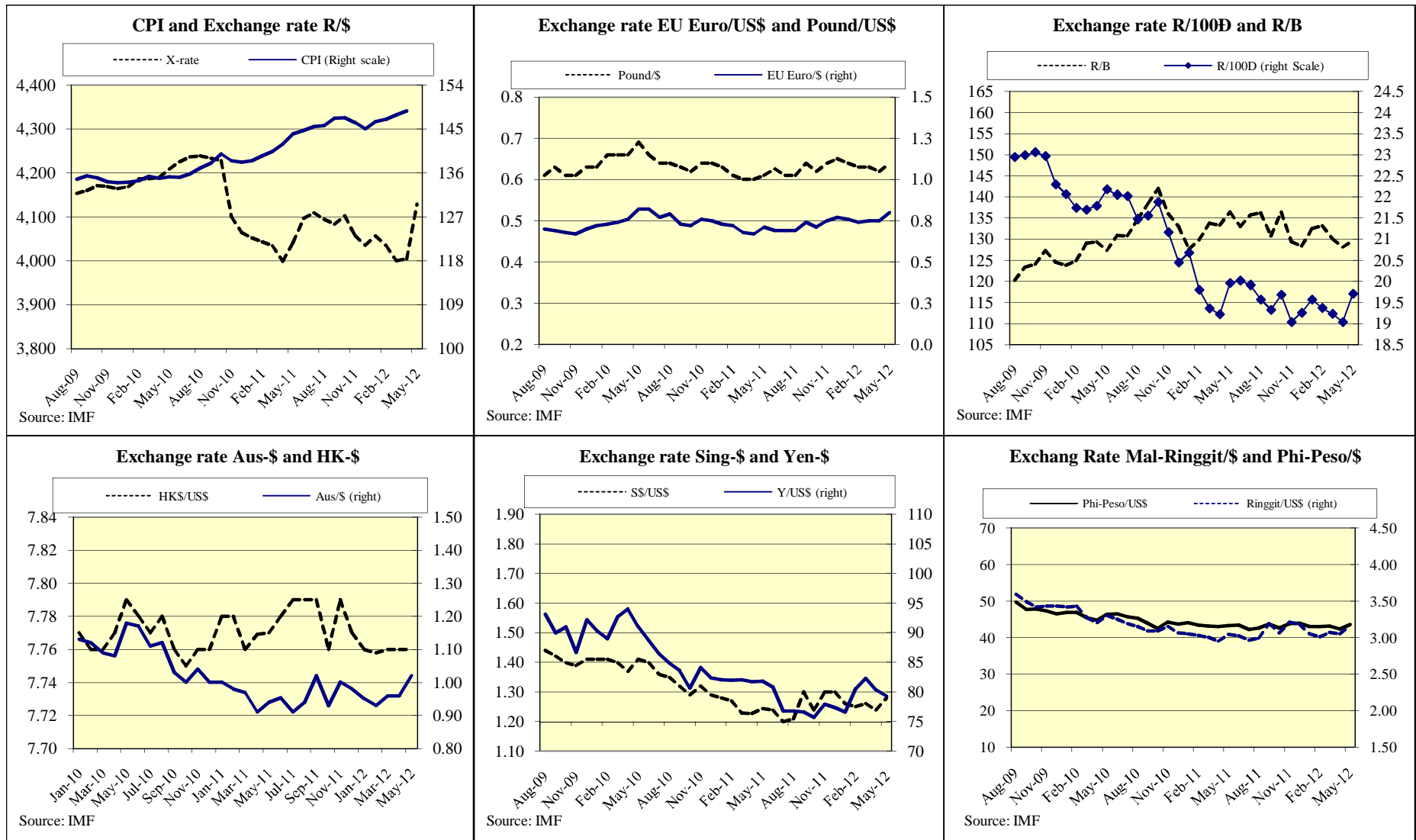


Source: MEF & Int.

Inflation, Interest Rate and Reserves

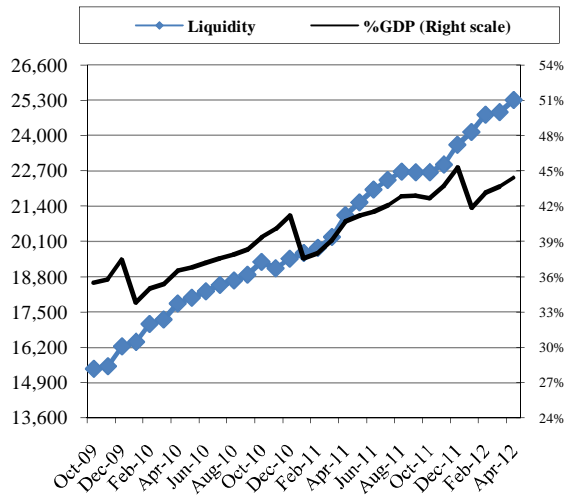


Exchange Rate



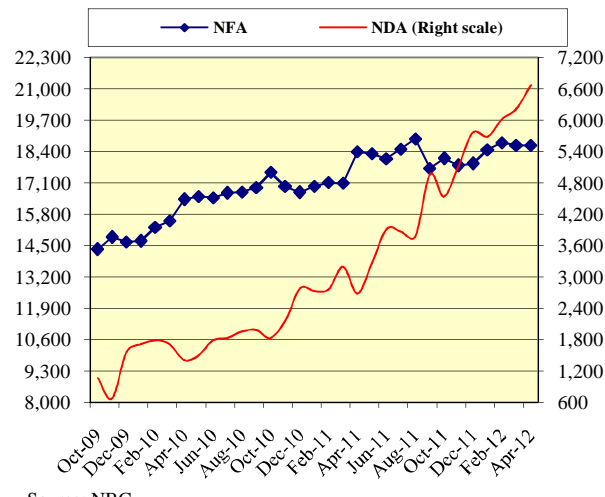
Money and Banking

Liquidity in Bn-R and in % to GDP



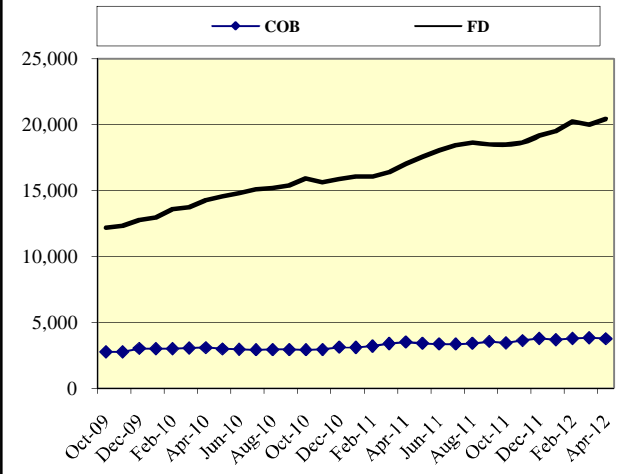
Source: NBC

NFA and NDA (Bn-R)



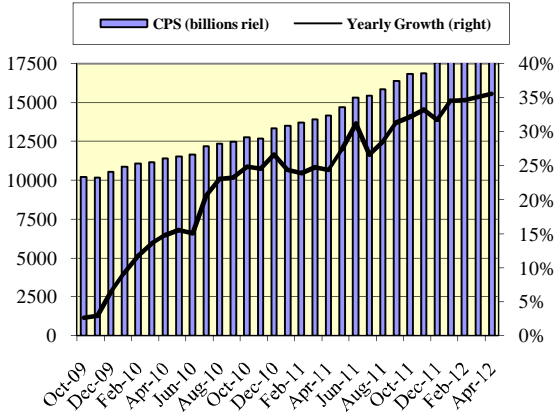
Source: NBC

Currency outside bank, COB and foreign deposits, FD



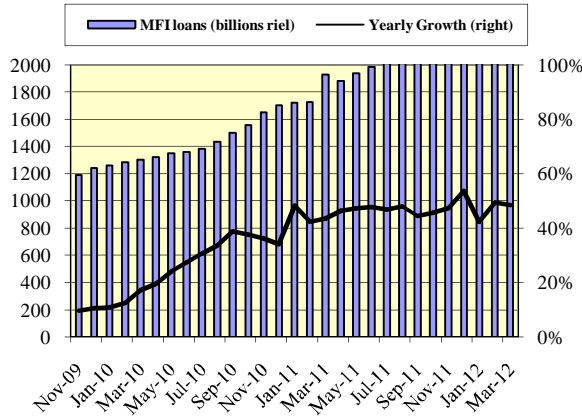
Source: NBC

Credit to private sector, CPS (Stock) and growth



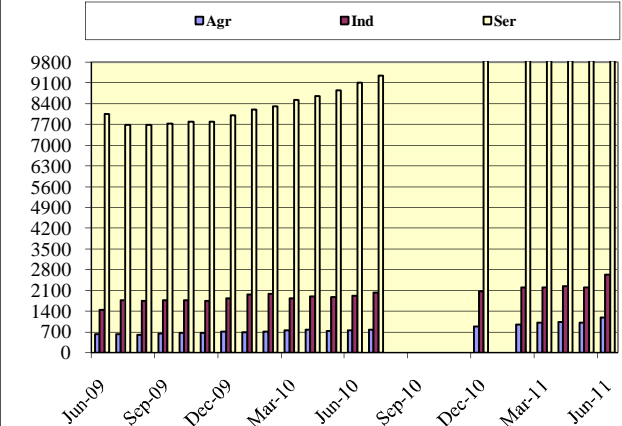
Source: NBC

MFIs and NGOs Loans Outstanding



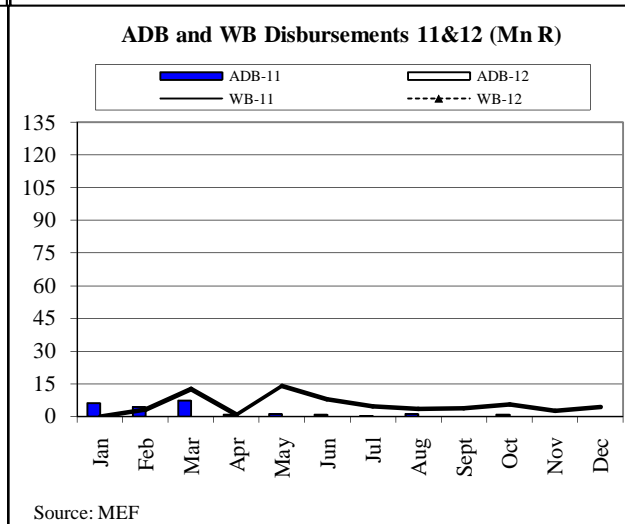
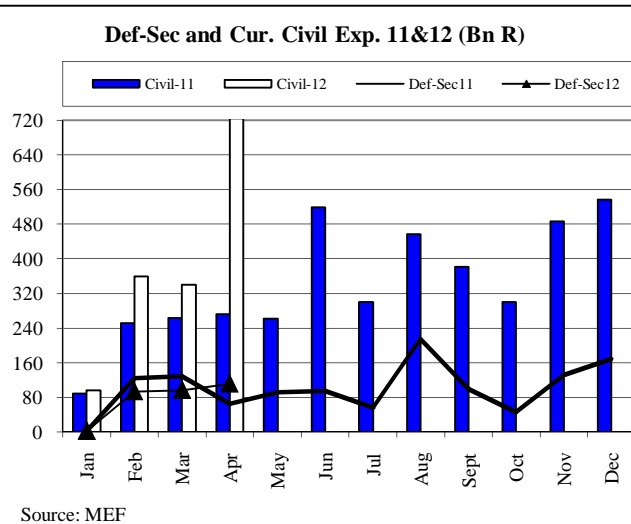
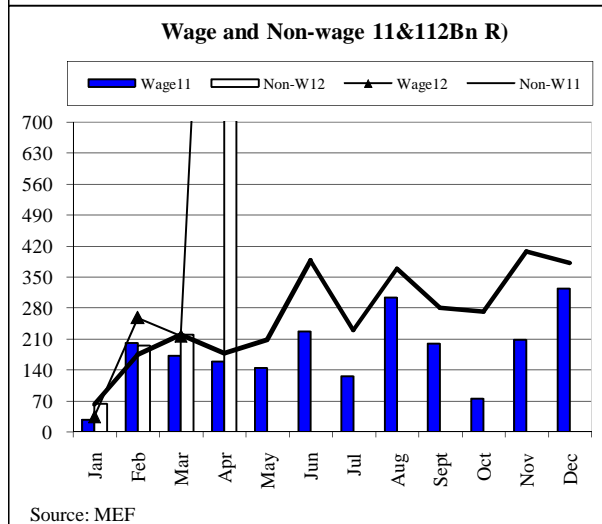
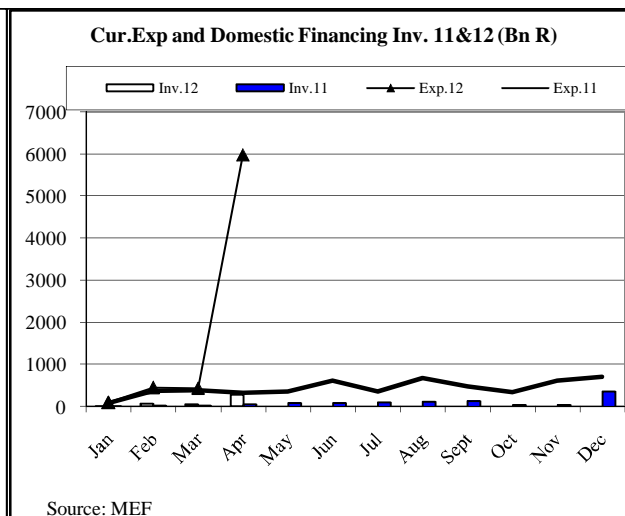
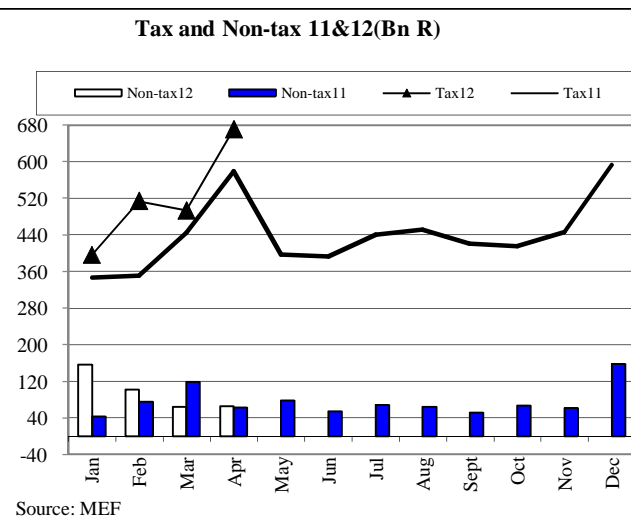
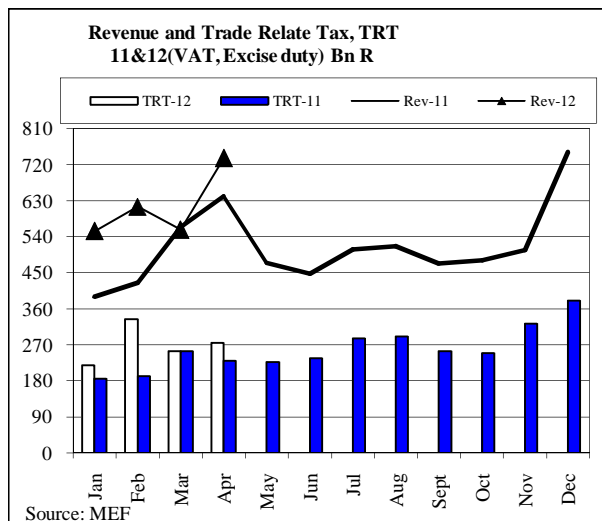
Source: NBC

Credit to Private Sectors by Sector (Bn-R)



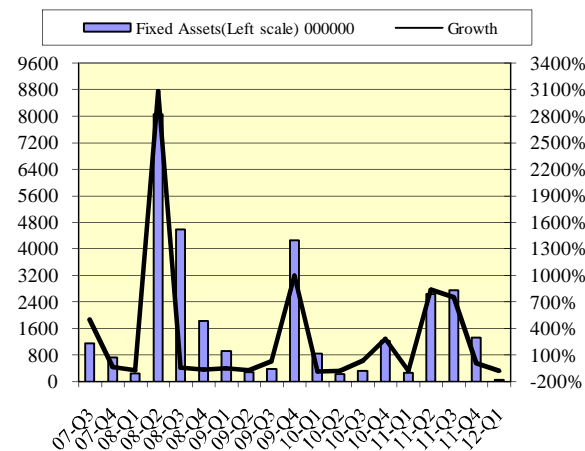
Source: NBC

Revenue and Expenditure Comparison 2011-2012



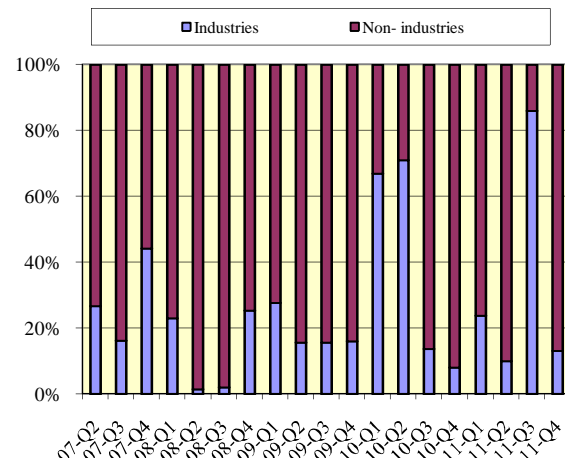
Investment and Employment

CDC Approval, Fixed Assets and Growth (Mn. \$)



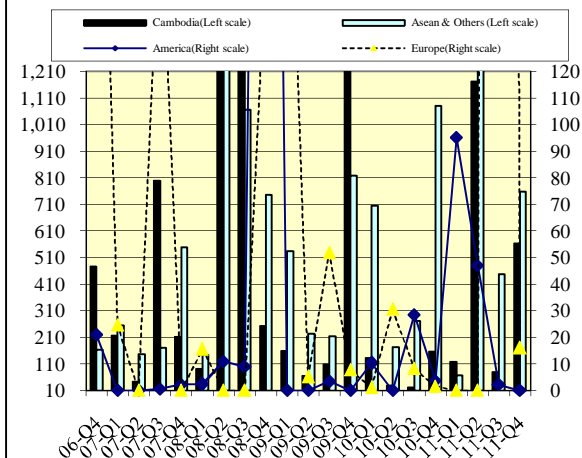
Source: CDC

CDC Approvals- Fixed Assets by Sectors (Mn. \$)



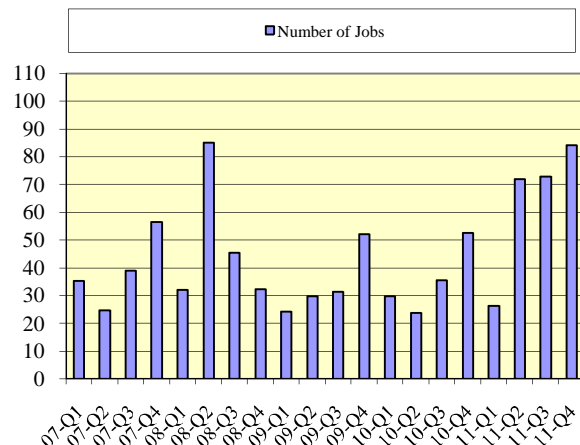
Source: CDC

CDC Approvals, Fixed assets by Sources (Mn. \$)



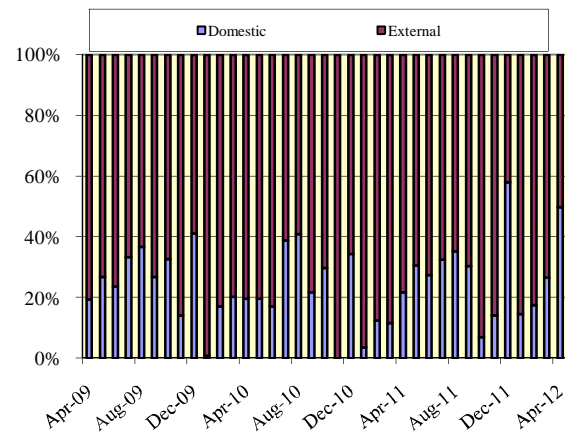
Source: CDC

Number of Jobs ('000 person)



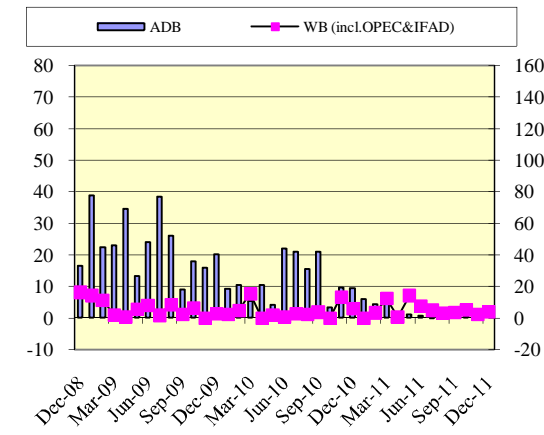
Source: CDC

Public Investment by Source of Finance (Bn.R)



Source: MEF

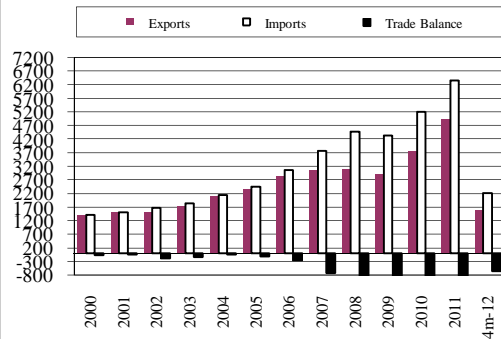
Net Loans Disbursement (Bn.R)



Source: MEF

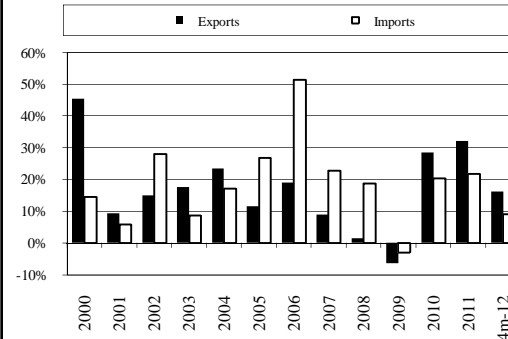
Trade of Cambodia

Import and Export (mil.US\$)



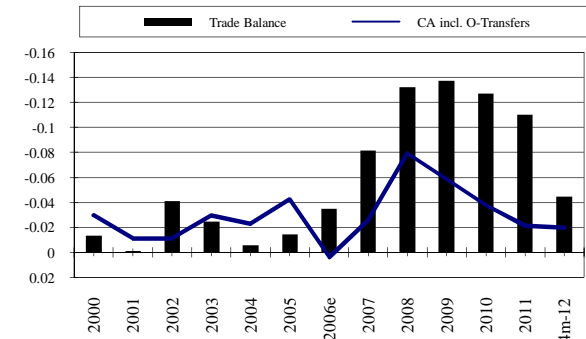
Source: Customs and Excise Department

Import and Export Growth



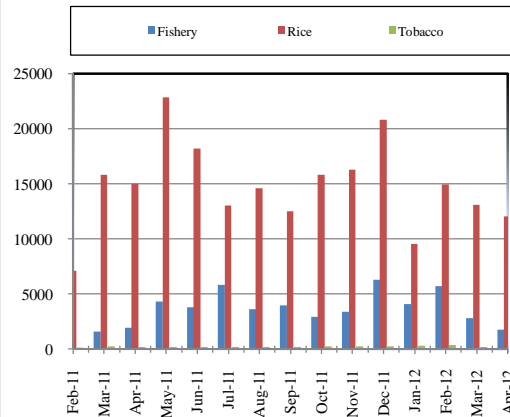
Source: Customs and Excise Department

Trade Balance and CA as % GDP



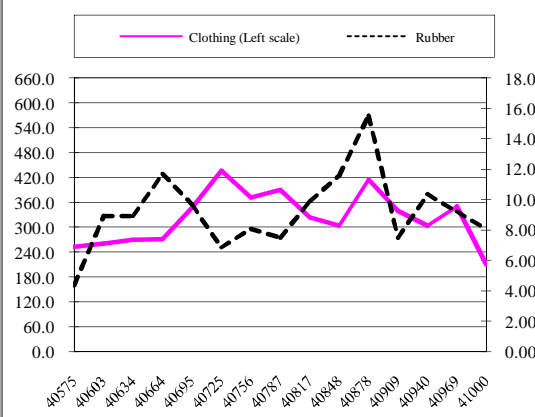
Source: National Bank of Cambodia, NBC, and Customs Dept.

Export by Commodity Group (in tonnes)



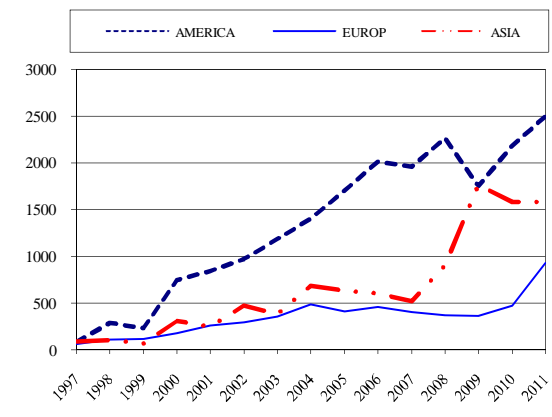
Source: Customs and Excise Department, MEF

Export Clothing and Rubber (mil.US\$)



Source: Customs and Excise Department, MEF

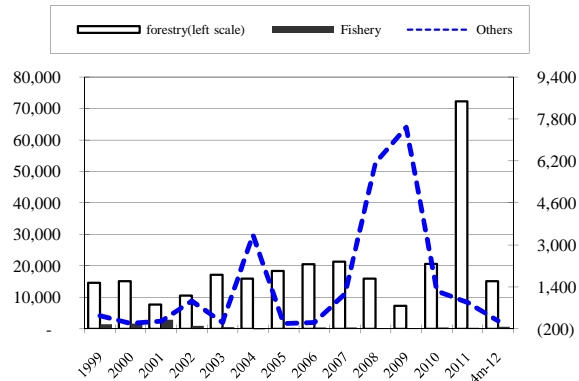
Export by Main Continents (mil.US\$)



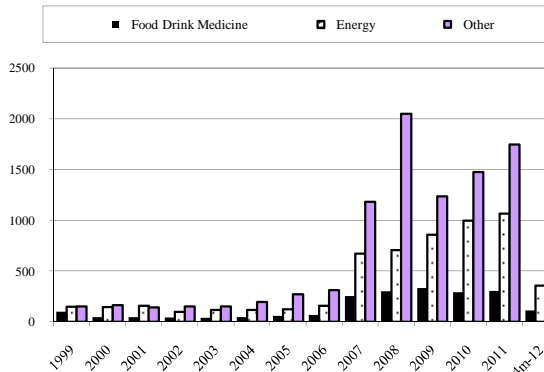
Source: Customs and Excise Department, MEF
(including foreign currency exports)

Trade of Cambodia

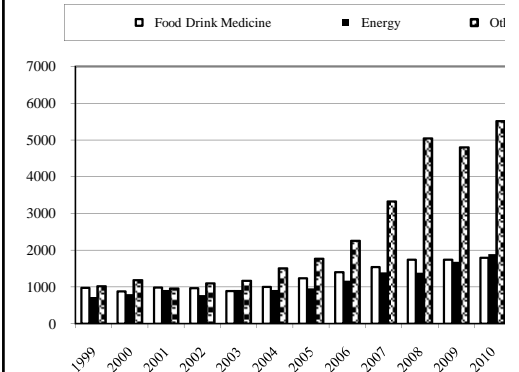
Export Tax by Group Items (mil. Riels)



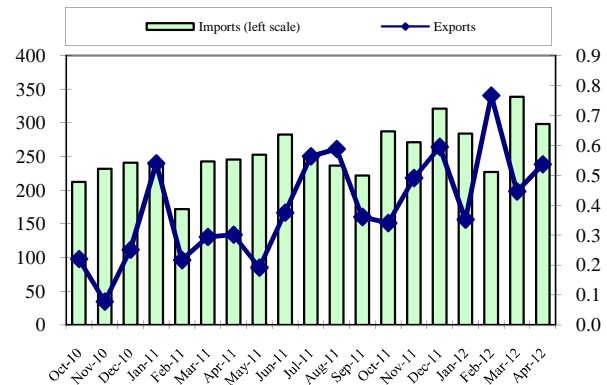
Import Tax by Group Items (mil.Riels)



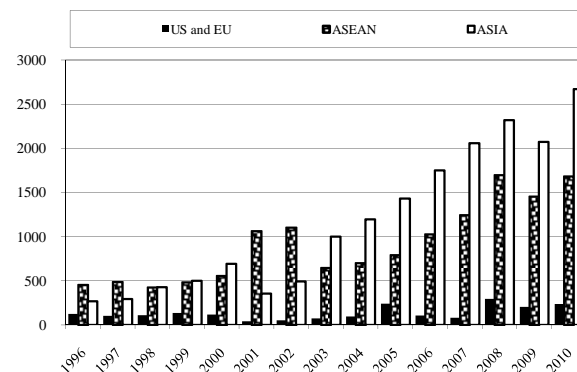
Import by Group Items (mil.Riels)



Tax Exemption (bil.Riels)



Import from Main Continents (mil US\$)



**Penalty (mil-Riels)
Total**

