

និទ្ទាហរសេដ្ឋកិច្ច-សង្គម

សេដ្ឋកិច្ចក្នុងស្រុក

- នៅខែ ឧសភា ឆ្នាំ ២០១២ ភ្ញៀវទេសចរមកដល់ប្រទេសកម្ពុជាមានចំនួន ២៣៣ ពាន់នាក់ ឬបានថយចុះ ១៥,៩% ធៀបទៅនឹងខែ មេសា ឆ្នាំ ២០១២ កន្លងទៅដែលមានចំនួន ២៧៧ ពាន់នាក់ ។ ក្នុងនោះចំនួនភ្ញៀវមកតាមច្រកភ្នំពេញបានថយចុះ ១១,៦% ចំនួនភ្ញៀវមកតាមច្រកសៀមរាបបានថយចុះ ២១,៦% និង ចំនួនភ្ញៀវមកតាមច្រកផ្លូវទឹកនិងផ្លូវគោកបានថយចុះ ១៤,៧% ធៀបទៅនឹងខែមុន ។ ក្នុងរយៈពេល៥ខែដើមឆ្នាំ ២០១២ ចំនួនភ្ញៀវទេសចរមកដល់ប្រទេសកម្ពុជាមានចំនួន ១.៥០៥ ពាន់នាក់ ឬបានកើនឡើង ២៦,២% ធៀបទៅនឹងរយៈពេលដូចគ្នាឆ្នាំ ២០១១ ។

- នៅខែ ឧសភា ឆ្នាំ ២០១២ សន្ទស្សន៍ថ្លៃទំនិញប្រើប្រាស់ និងសេវាកម្មនៅភ្នំពេញបានថយចុះ ១,១% ប្រៀបធៀបទៅនឹងខែ មេសា ឆ្នាំ ២០១២ កន្លងទៅ ។ ក្នុងនោះសន្ទស្សន៍ថ្លៃម្ហូបអាហារបានថយចុះ ០,៨% ដោយសារថ្លៃអង្ករបានថយចុះ ១,៥% ថ្លៃសាច់ជ្រូកបានថយចុះ ១,៧% ថ្លៃត្រីស្រស់បានថយចុះ ៣,៥% ថ្លៃត្រីកែច្នៃបានថយចុះ ៣,១% និងដំណាំមើមបានថយចុះ ៣% ។ សន្ទស្សន៍ថ្លៃសំលៀកបំពាក់ និងស្បែកជើងបានថយចុះ ០,៤% ដោយសារថ្លៃសំលៀកបំពាក់ស្រ្តីនិងក្មេងស្រីបានថយចុះ ១,៨% និងថ្លៃសំលៀកបំពាក់ផ្សេងទៀតទាំងពីរភេទបានថយចុះ ៣% ។ សន្ទស្សន៍ថ្លៃផ្ទះសំបែងទឹក អគ្គីសនី ឧស្ម័ននិងឥន្ធនៈដទៃទៀតបានថយចុះ ១,២% ដោយសារថ្លៃឧស្ម័នបានថយចុះ ៦,២% និងឥន្ធនៈរាវបានថយចុះ ៤,១% សន្ទស្សន៍ថ្លៃដឹកជញ្ជូនបានថយចុះ ២,៦% ដោយសារថ្លៃប្រេងសាំងធម្មតាបានថយចុះ ៤,៩% ថ្លៃប្រេងម៉ាស៊ូតបានថយចុះ ៥,៧% សន្ទស្សន៍ថ្លៃភោជនីយដ្ឋានបានថយចុះ ២,៦% ។ ចំណែកសន្ទស្សន៍ទំនិញនិងសេវាកម្មផ្សេងៗក៏បានថយចុះ ១,៧% ដោយសារតែថ្លៃសំភារៈប្រើប្រាស់ផ្ទាល់ខ្លួនបានថយចុះ ៣,៥% ។ ទន្ទឹមនឹងនោះក៏មានសន្ទស្សន៍មួយចំនួនកើនឡើងដែរដូចជា សន្ទស្សន៍ភេសជ្ជៈមានជាតិស្រវឹងនិងថ្នាំជក់បានកើនឡើង ១% សន្ទស្សន៍គ្រឿងសង្ហារឹម សំភារៈប្រើប្រាស់គ្រួសារនិង ការថែទាំផ្ទះជាប្រចាំបានកើនឡើង ០,១% ដោយសារថ្លៃសំភារៈនិងបរិក្ខារ សំរាប់លំនៅដ្ឋាននិងសួនច្បារបានកើនឡើង ២,២% និង សន្ទស្សន៍ថ្លៃសុខាភិបាលបានកើនឡើង ០,៣% ។ ចំណែកសន្ទស្សន៍ថ្លៃធម្មនាគមន៍និងសន្ទស្សន៍ថ្លៃការកំសាន្តនិងវប្បធម៌ក៏បានកើនឡើង ០,២% ដែរ ។ បើប្រៀបធៀបនឹងខែ ឧសភា ឆ្នាំ ២០១១ (កំណើនប្រចាំឆ្នាំ-year on year) សន្ទស្សន៍ថ្លៃទំនិញប្រើប្រាស់និងសេវាកម្មនៅភ្នំពេញបានកើនឡើង ២,២% ។

- នៅខែ ឧសភា ឆ្នាំ ២០១២ ការនាំចេញសរុបមានតំលៃ ៤១៦ លានដុល្លារ គឺបានកើនឡើង ៤១,៥% ធៀបទៅនឹងខែ មេសា ឆ្នាំ ២០១២ ក្នុងនោះការនាំចេញផលិតផលកាត់ដេរបានកើនឡើង ៥៣% ការនាំចេញអង្ករបានកើនឡើង ៧,២% និងការនាំចេញកៅស៊ូបានកើនឡើង ១៧១,២% ធៀបនឹងខែកន្លងទៅ ។ នៅក្នុងរយៈពេល ៥ ខែដើមឆ្នាំ ២០១២ ការនាំចេញសរុបមានតំលៃ ១.៩៩០ លានដុល្លារ ឬបានកើនឡើង ១៦,៦% ក្នុងនោះការនាំចេញផលិតផលកាត់ដេរបានកើនឡើង ១២,៨% (ប៉ុន្តែបរិមាណបានកើនឡើង ៩,៧%) ការនាំចេញអង្ករបានកើនឡើង ១៦,៦% (ប៉ុន្តែបរិមាណបានថយចុះ ៨,១%) និងការនាំចេញកៅស៊ូបានថយចុះ ២៣,៥% (ប៉ុន្តែបរិមាណបានកើនឡើង ១៦,៥%) ប្រៀបធៀបទៅនឹងរយៈពេលដូចគ្នាឆ្នាំ ២០១១ ។

- តាមប្រភពព័ត៌មានរៀបចំផែនដីនគរូបនីយកម្ម និងសំណង់រាជធានីភ្នំពេញបង្ហាញថា នៅខែ ឧសភា ឆ្នាំ ២០១២ សំណើសាងសង់ដែលអនុញ្ញាតដោយសាលាក្រុងភ្នំពេញមានចំនួន ៦៣២ ពាន់ម^២ គឺបានកើនឡើង ២៧៤% បើធៀបទៅនឹងខែ មេសា ឆ្នាំ ២០១២ ដែលមានចំនួន ១៦៩ ពាន់ម^២ ។ ក្នុងនោះសំណើសំណង់មិនមែនលំនៅដ្ឋានដូចជាឃ្លាំងផ្ទុកទំនិញ សំណង់ផ្នែកឧស្សាហកម្ម និងសំណង់សេវាកម្មផ្សេងៗទៀតបានកើនឡើង ៦៦៦,២% ប៉ុន្តែ

សំណើលំនៅដ្ឋានបានថយចុះ ១៧,៤% ។ ក្នុងរយៈពេល ៥ខែដើមឆ្នាំ ២០១២ សំណើសុំសាងសង់សរុបនៅ ភ្នំពេញ មានចំនួន ២.១២២ ពាន់ម^២ គឺបានកើនឡើង ៣១៤,៣% ធៀបទៅនឹងរយៈពេលដូចគ្នាឆ្នាំ ២០១១ ។

- ចំពោះការអនុវត្តវិភាគ (រដ្ឋបាលកណ្តាល) នៅខែ ឧសភា ឆ្នាំ ២០១២ ចំណូលចរន្តអនុវត្តបាន ៦១៩ ពាន់លាន រៀល គឺលើស ០,២% នៃច្បាប់ថវិកាប្រចាំឆ្នាំ ។ ចំណែកចំណាយចរន្តអនុវត្តបាន ៥៣៦ ពាន់លានរៀល គឺលើស ០,១% នៃច្បាប់ថវិកាប្រចាំឆ្នាំ ។ ក្នុងរយៈពេល ៥ខែដើមឆ្នាំ ២០១២ ចំណូលចរន្តអនុវត្តបាន ៣.០៨១ ពាន់លាន រៀល គឺលើស ០,៥% នៃច្បាប់ថវិកាប្រចាំឆ្នាំប៉ុន្តែបានកើនឡើង ២៣,៦% ធៀបទៅនឹងរយៈពេលដូចគ្នាឆ្នាំ ២០១១ ។ ចំណែកចំណាយចរន្តមានចំនួន ២.១២២ ពាន់លានរៀល គឺនៅខ្វះ ៨,១% នៃច្បាប់ថវិកាប្រចាំឆ្នាំ និងបានកើនឡើង ៣៧,១% ធៀបទៅនឹងរយៈពេលដូចគ្នាឆ្នាំ ២០១១ ។

- នៅត្រីមាសទីមួយដើមឆ្នាំ ២០១២ ការអនុម័តលើគំរោងវិនិយោគកកជនមានតំលៃ ៤០៩ លានដុល្លារ គិតជា ទ្រព្យអកម្មគឺបានកើនឡើង ៤៥,៩% បើប្រៀបធៀបទៅនឹងរយៈពេលដូចគ្នាឆ្នាំ ២០១១ ។ ក្នុងនោះមានការ អនុម័តលើគំរោងចំនួន៤០៖ កាត់ដេរចំនួន២៣ និងផ្នែកឧស្សាហកម្មផ្សេងទៀតចំនួន ១៧ ដែលប៉ាន់ស្មានថានឹង អាចបង្កើតការងារថ្មីបានចំនួន ៧៥.១០៣ នាក់ ។

- នៅខែ ឧសភា ឆ្នាំ ២០១២ សាច់ប្រាក់ប្រើប្រាស់បានកើនឡើង ២,២% ធៀបទៅនឹងខែកន្លងទៅ ។ ក្នុងនោះ ប្រាក់បញ្ញើជាប្រភេទប័ណ្ណបរទេសបានកើនឡើង ៣,២% និងសាច់ប្រាក់រៀលចរចរនៅលើទីផ្សារបានកើនឡើង ១,៥% ។ ក្នុងរយៈពេលនោះឥណទានផ្តល់ឲ្យផ្នែកកកជនពីធនាគារពាណិជ្ជបានកើនឡើង ២,៥% ។ ប្រៀបធៀប ទៅនឹងខែ ឧសភា ឆ្នាំ ២០១១ សាច់ប្រាក់ប្រើប្រាស់បានកើនឡើង ២០,១% ដែលក្នុងនោះសាច់ប្រាក់បញ្ញើជា ប្រភេទប័ណ្ណបរទេសបានកើនឡើង ១៩,៩% និងសាច់ប្រាក់រៀលចរចរនៅលើទីផ្សារបានកើនឡើង ១២,២% ។ ចំណែកឥណទានផ្តល់ឲ្យផ្នែកកកជនពីធនាគារពាណិជ្ជបានកើនឡើង ៣៣,៩% ។

តម្លៃទំនិញអន្តរជាតិ

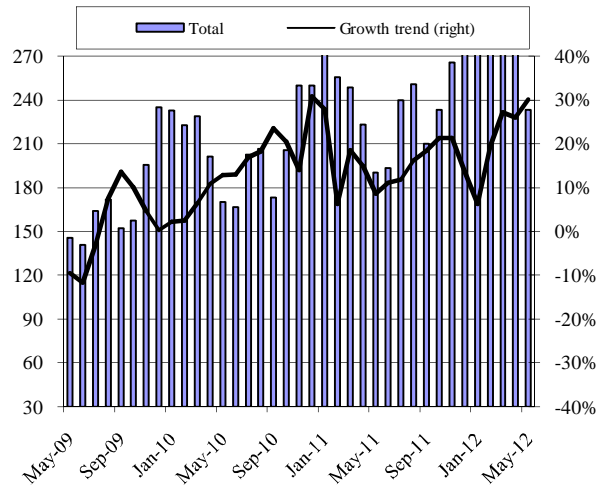
- នៅថ្ងៃទី ០៩ ខែ កក្កដា ឆ្នាំ ២០១២ តម្លៃប្រេងនៅលើទីផ្សារអន្តរជាតិ (Oil Brent) បានកើនឡើង ៣,៥% ធៀបទៅនឹងខែ មិថុនា ឆ្នាំ ២០១២ គឺពី ៩៥,៥ ដុល្លារ/បារ៉ែល ទៅ ៩៨,៩ ដុល្លារ/បារ៉ែល ។ ការកើនឡើងនៃតម្លៃ ប្រេងនេះ គឺដោយសារការតានតឹងជម្លោះកម្មវិធីនុយក្លេអ៊ែររបស់ប្រទេសអ៊ីរ៉ង់ និងភាពមិនច្បាស់លាស់នៃដំណោះ ស្រាយវិបត្តិបំណុលនៅសហភាពអ៊ីរ៉ង់ ។ នៅភ្នំពេញ នៅថ្ងៃទី ១០ ខែ កក្កដា ឆ្នាំ ២០១២ ប្រេងសាំងធម្មតា មានតម្លៃ ៤,៩៥០ រៀល/លីត្រ (TOTAL) គឺបានថយចុះ ២,៩% ធៀបទៅនឹងខែ មិថុនា ឆ្នាំ ២០១២ និងបាន ថយចុះ ៤,៨% ធៀបទៅនឹងខែ កក្កដា ឆ្នាំ ២០១១ ។

- នៅខែ មិថុនា ឆ្នាំ ២០១២ នៅបាងកក អង្ករនាំចេញ (ខ្ទេច៥%) មានតម្លៃ ៦០១,៣ ដុល្លារ/តោន គឺបានកើនឡើង ០,១% ធៀបទៅនឹងខែ ឧសភា ឆ្នាំ ២០១២ ដែលមានតម្លៃ ៦០០,៥ ដុល្លារ/តោន ។ តម្លៃអង្ករនៅចំហាក់មាន ភាពនៅទ្រឹងដោយសាររដ្ឋាភិបាលបានអនុញ្ញាតិអោយនាំអង្ករចូលពីប្រទេសជិតខាងក្នុងរយៈពេល ៦ ខែ ចាប់ពីខែ ឧសភា ដល់ ខែតុលា ។ ចំណែកនៅឯរៀតណម នៅខែ មិថុនា ឆ្នាំ ២០១២ អង្ករនាំចេញ (ខ្ទេច៥%) មានតម្លៃ ៤៧០ ដុល្លារ/តោន គឺបានកើនឡើង ៧,២% ធៀបទៅនឹងខែ ឧសភា ឆ្នាំ ២០១២ ។ ការកើនឡើងនៃតម្លៃអង្ករ នេះគឺដោយសារប្រទេសរៀតណមមានតម្រូវការច្រើនសំរាប់ការនាំចេញទៅប្រទេសហ្វីលីពីន និងចិន ។

- នៅខែ មិថុនា ឆ្នាំ ២០១២ កៅស៊ូនៅលើទីផ្សារសិង្ហបុរីមានតម្លៃ ៣.១៩៩ ដុល្លារ/តោន គឺបានថយចុះ ១៤,២% បើ ប្រៀបធៀបទៅនឹងខែមុន ដែលមានតម្លៃ ៣.៧២៨ ដុល្លារ/តោន ។

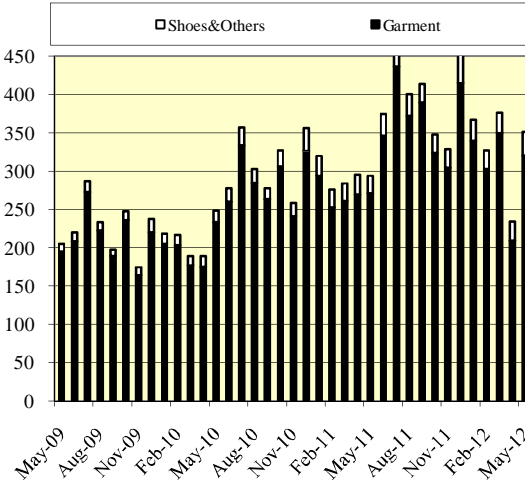
Leading Indicators

Tourist Arrivals ('000 persons)



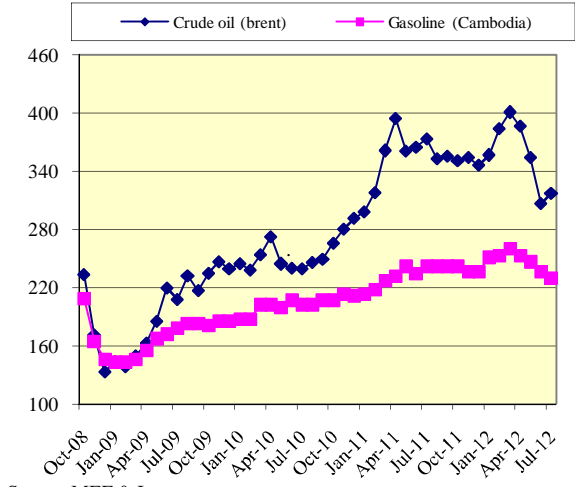
Source: Ministry of Tourism

Total Textile Export (Mn-US\$)



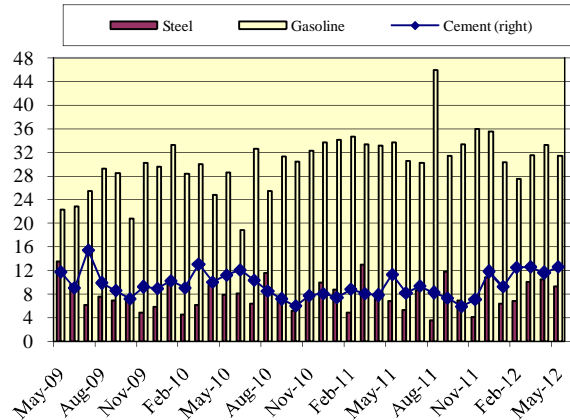
Source: Customs and Excise Dept.

Crude oil and Gasoline Price, Jan 2003 = 100



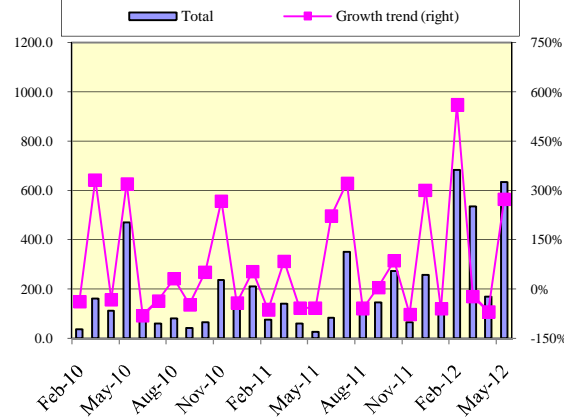
Source: MEF & Int.

Import of Gasoline, Steel, Cement ('000T)



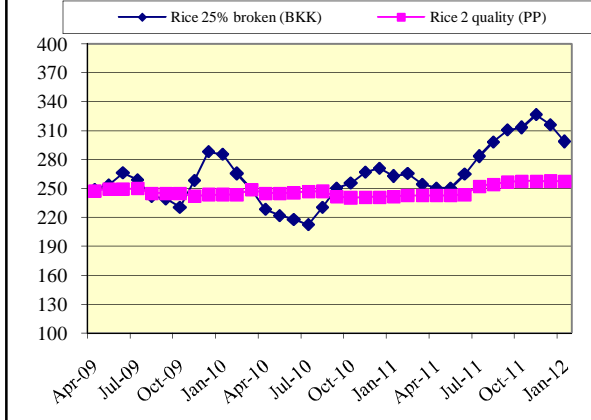
Source: Customs and Excise Dept.

Construction Approval in P-Penh (m2)



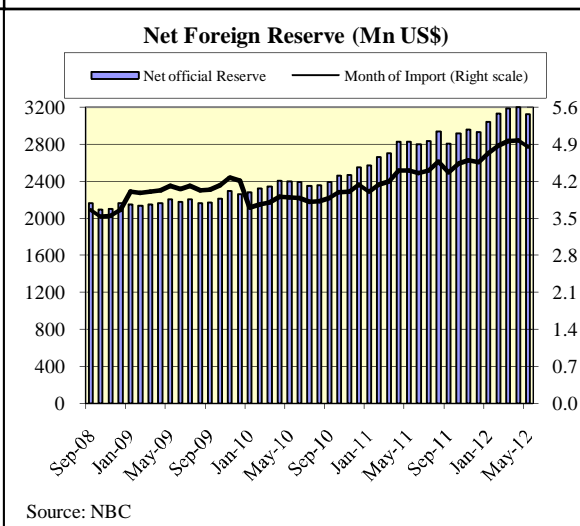
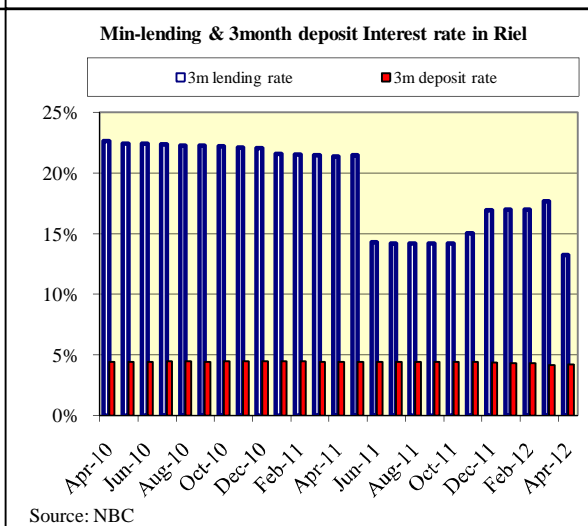
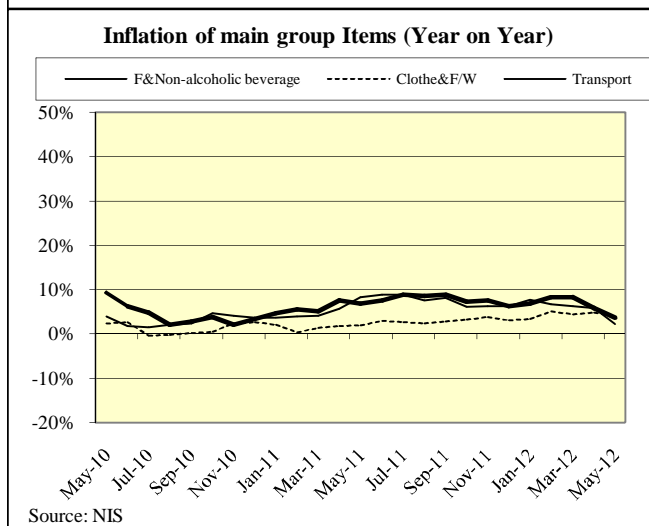
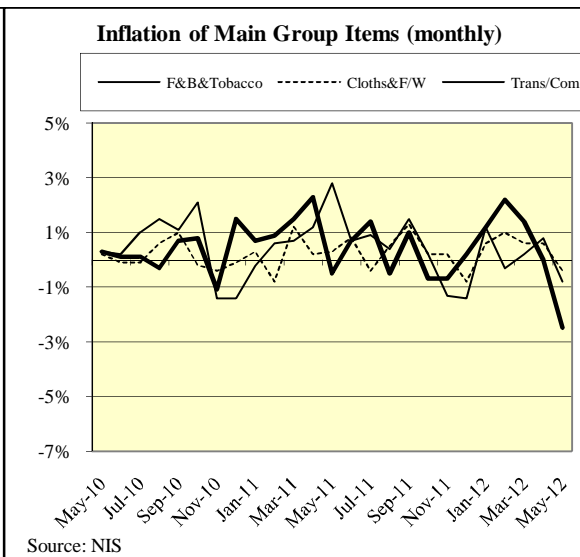
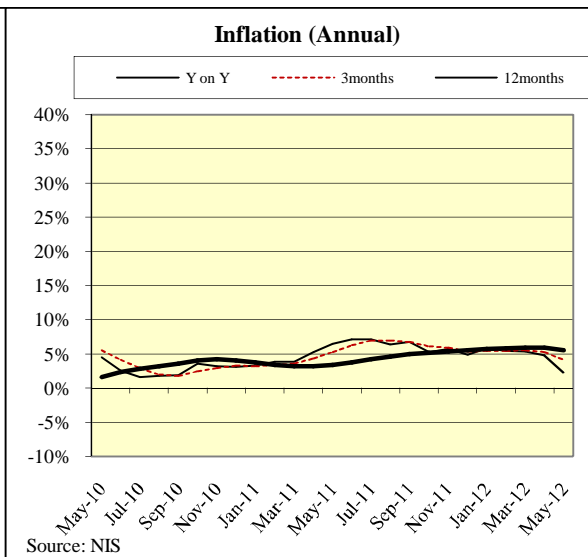
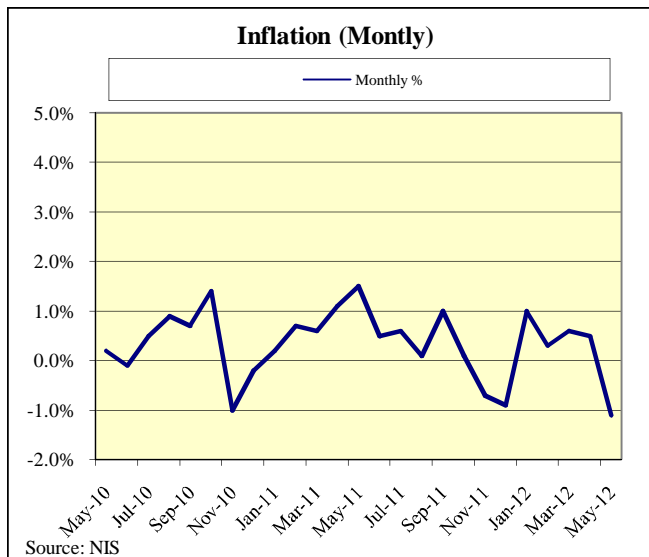
Source: Min. LMUC

Rice Prices in Bangkok and PP 2003 = 100

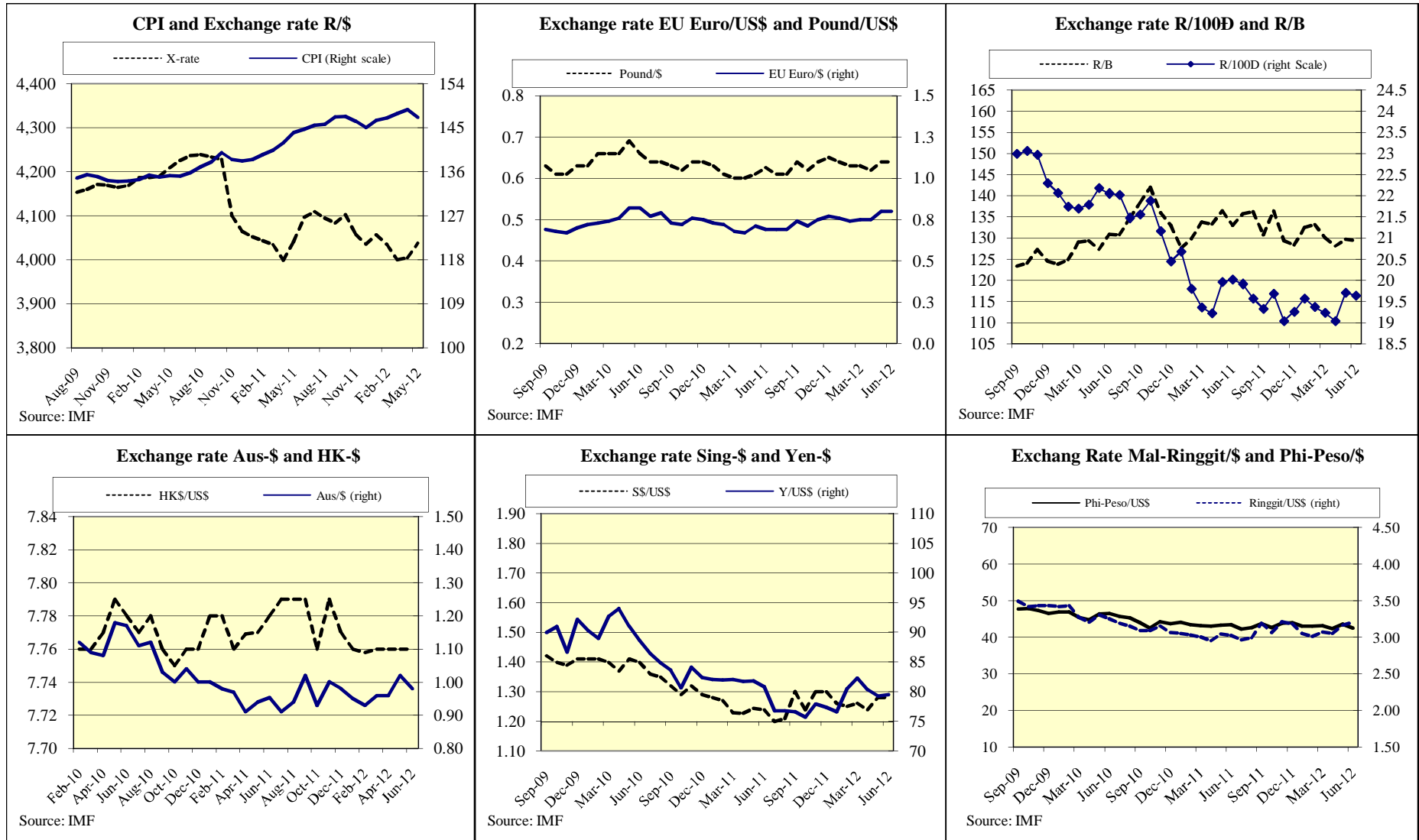


Source: MEF & Int.

Inflation, Interest Rate and Reserves

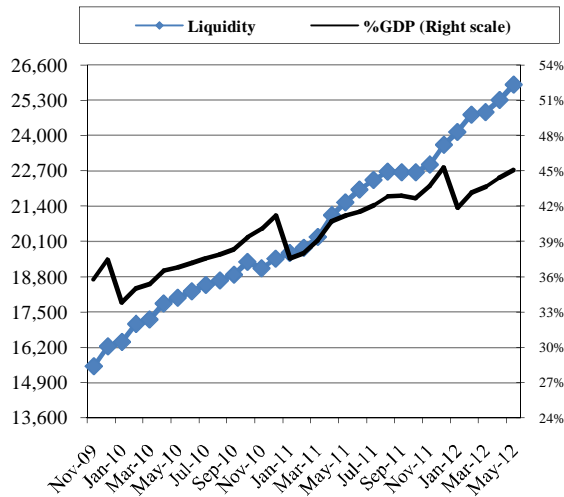


Exchange Rate



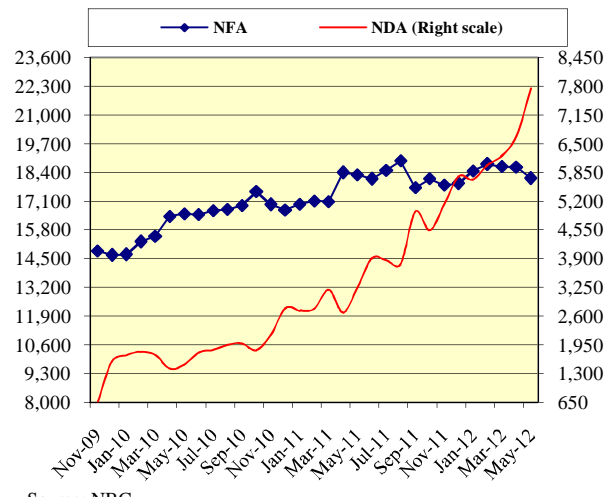
Money and Banking

Liquidity in Bn-R and in % to GDP



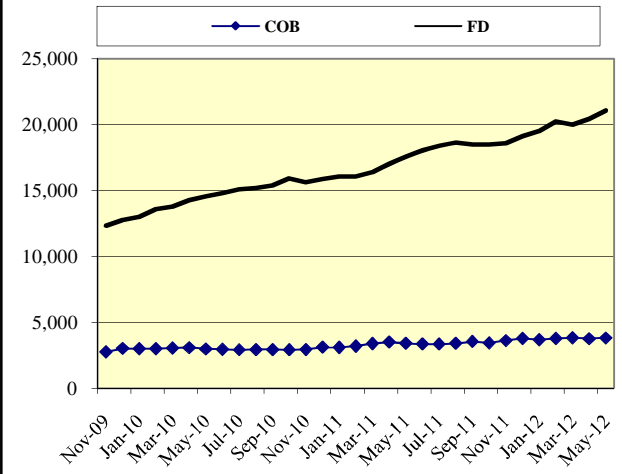
Source: NBC

NFA and NDA (Bn-R)



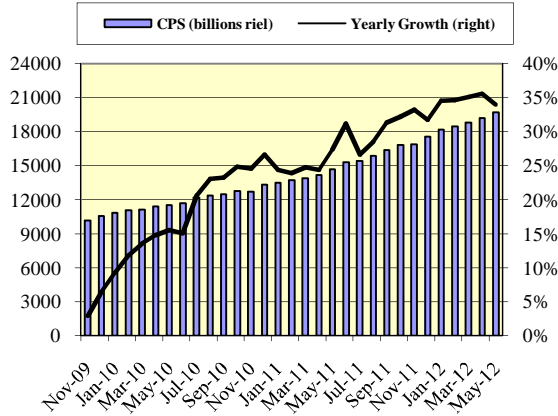
Source: NBC

Currency outside bank, COB and foreign deposits, FD



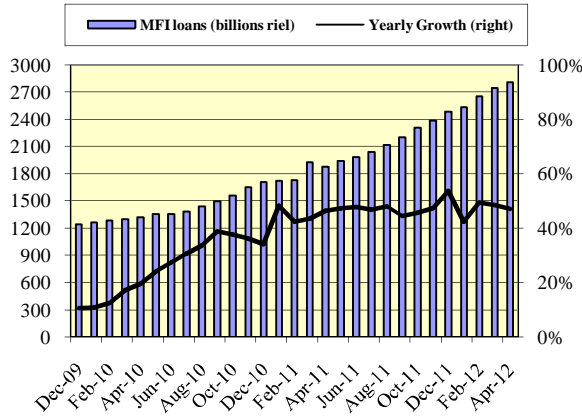
Source: NBC

Credit to private sector, CPS (Stock) and growth



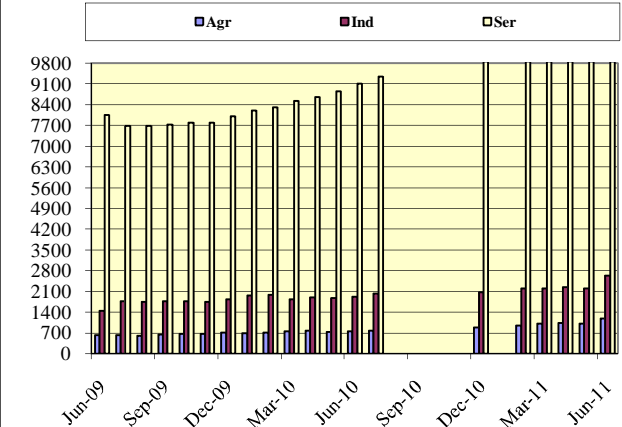
Source: NBC

MFIs and NGOs Loans Outstanding



Source: NBC

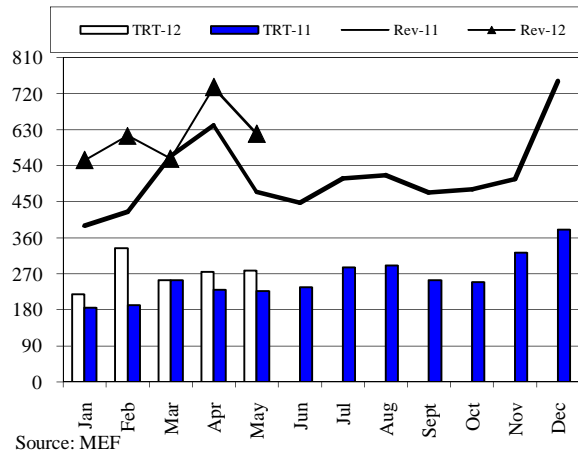
Credit to Private Sectors by Sector (Bn-R)



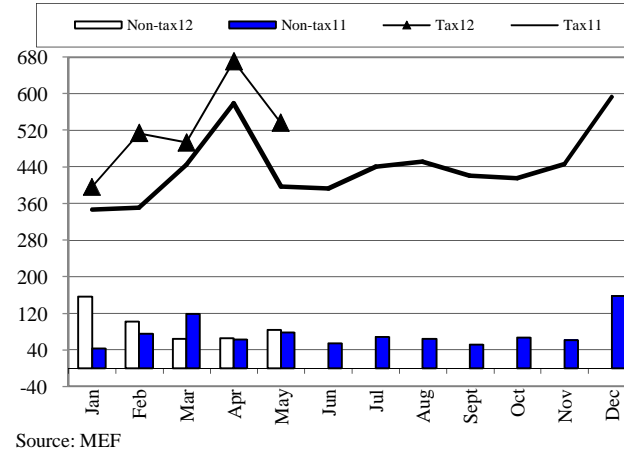
Source: NBC

Revenue and Expenditure Comparison 2011-2012

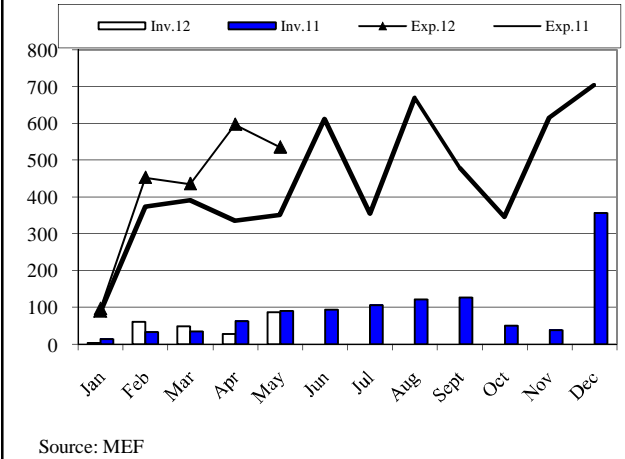
Revenue and Trade Related Tax, TRT 11&12(VAT, Excise duty) Bn R



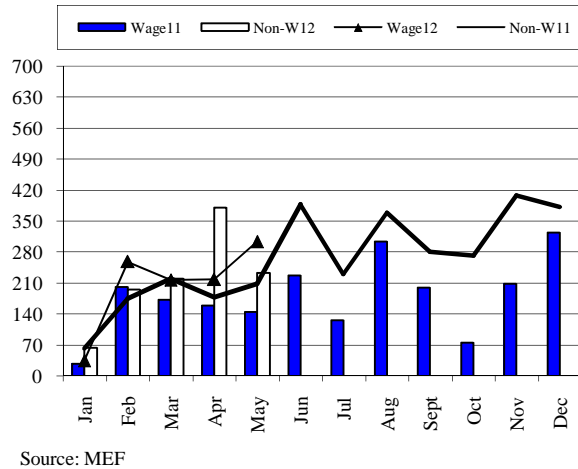
Tax and Non-tax 11&12(Bn R)



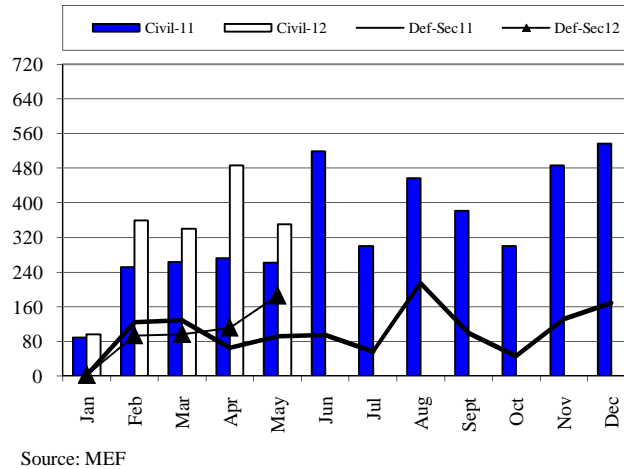
Cur.Exp and Domestic Financing Inv. 11&12 (Bn R)



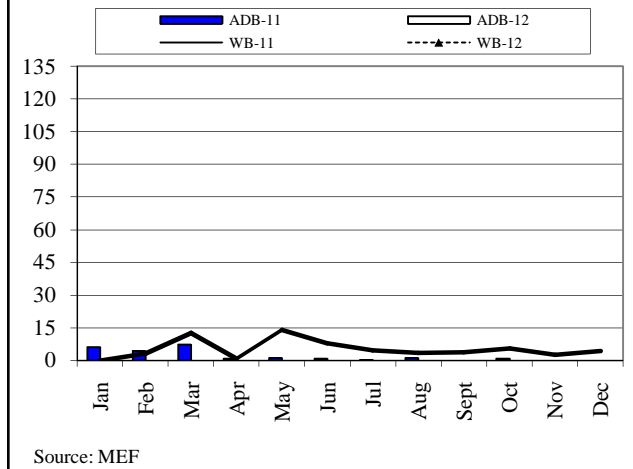
Wage and Non-wage 11&12(Bn R)



Def-Sec and Cur. Civil Exp. 11&12 (Bn R)

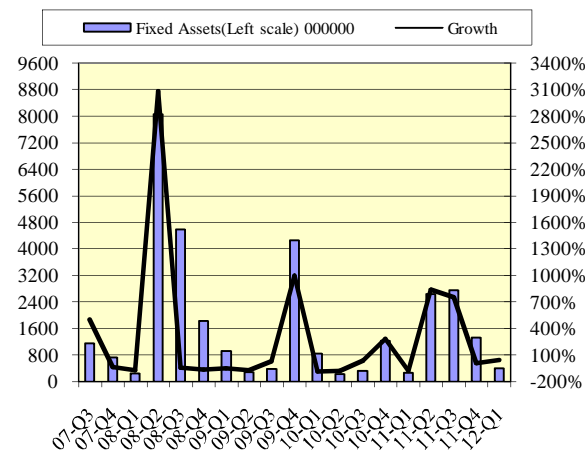


ADB and WB Disbursements 11&12 (Mn R)



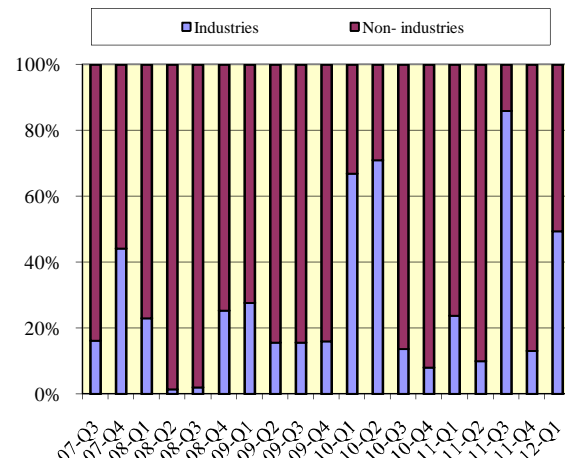
Investment and Employment

CDC Approval, Fixed Assets and Growth (Mn. \$)



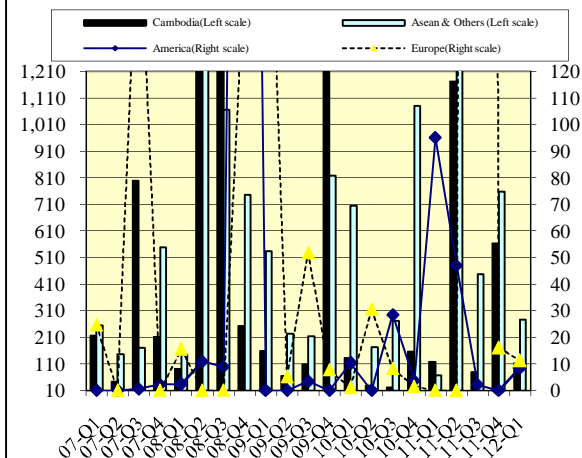
Source: CDC

CDC Approvals- Fixed Assets by Sectors (Mn. \$)



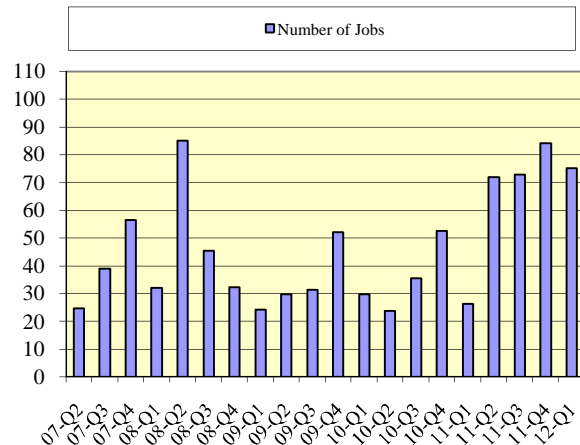
Source: CDC

CDC Approvals, Fixed assets by Sources (Mn. \$)



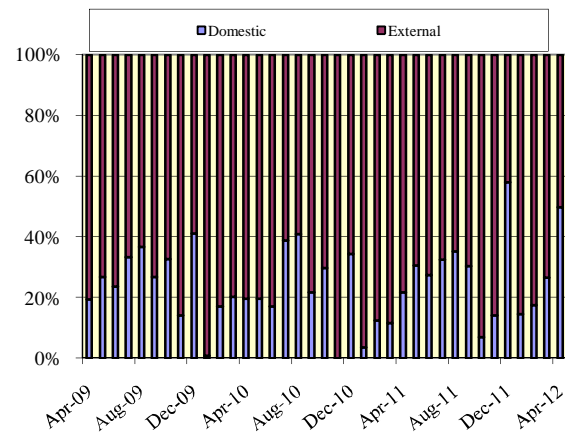
Source: CDC

Number of Jobs ('000 person)



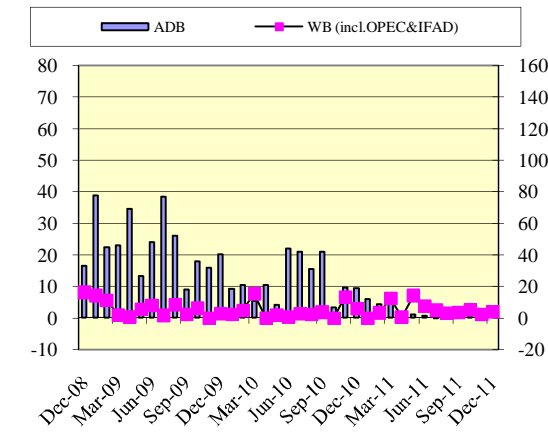
Source: CDC

Public Investment by Source of Finance (Bn.R)



Source: MEF

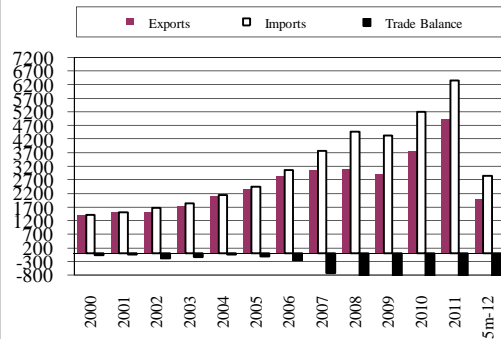
Net Loans Disbursement (Bn.R)



Source: MEF

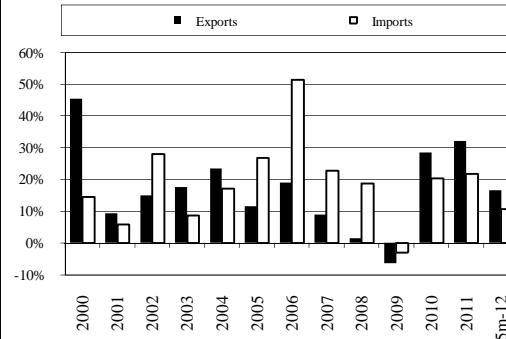
Trade of Cambodia

Import and Export (mil.US\$)



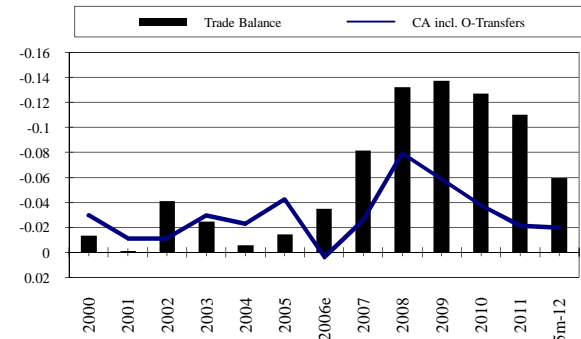
Source: Customs and Excise Department

Import and Export Growth



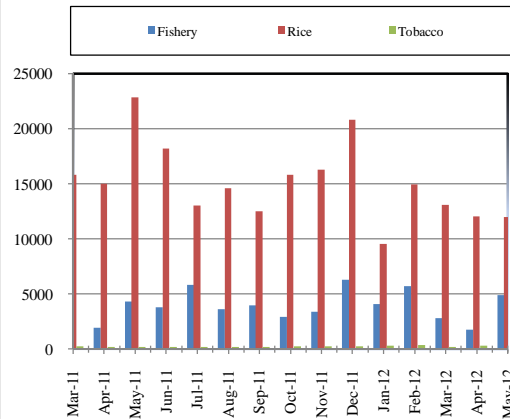
Source: Customs and Excise Department

Trade Balance and CA as % GDP



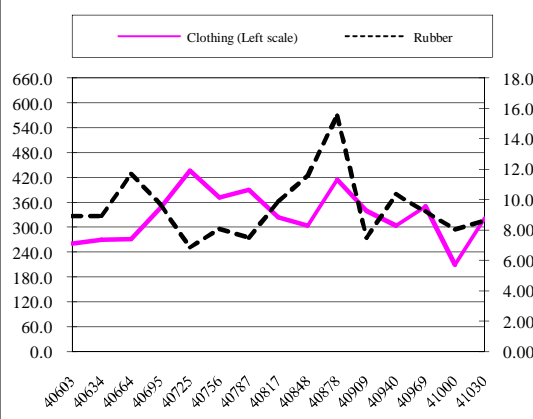
Source: National Bank of Cambodia, NBC, and Customs Dept.

Export by Commodity Group (in tonnes)



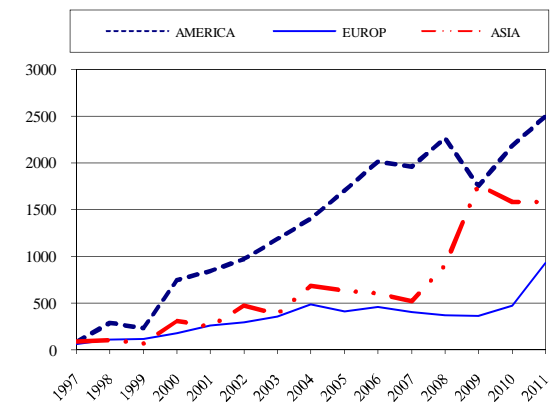
Source: Customs and Excise Department, MEF

Export Clothing and Rubber (mil.US\$)



Source: Customs and Excise Department, MEF

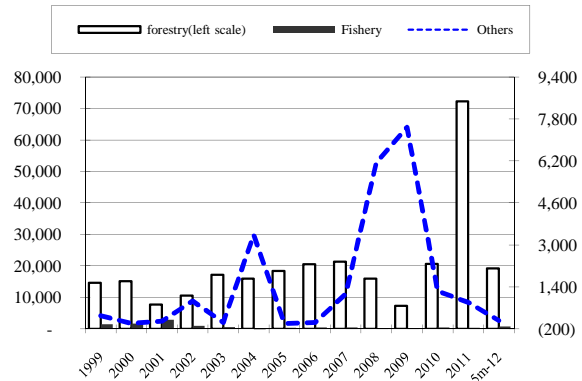
Export by Main Continents (mil.US\$)



Source: Customs and Excise Department, MEF
(including foreign currency exports)

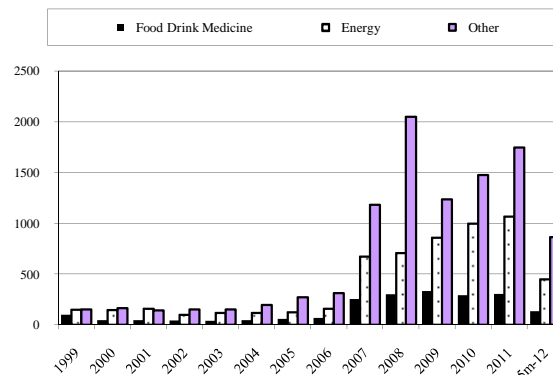
Trade of Cambodia

Export Tax by Group Items (mil. Riels)



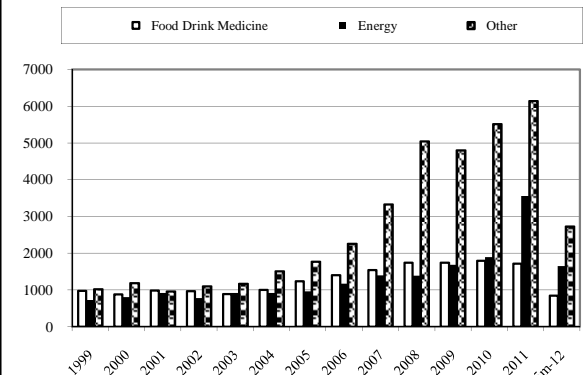
Source: Customs and Excise Dept, MEF

Import Tax by Group Items (mil.Riels)



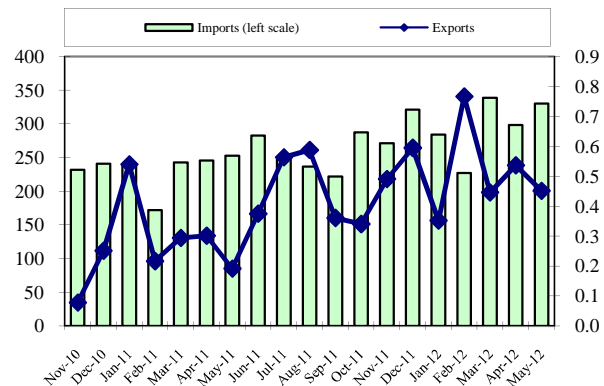
Source: Customs and Excise Dept, MEF

Import by Group Items (mil.Riels)



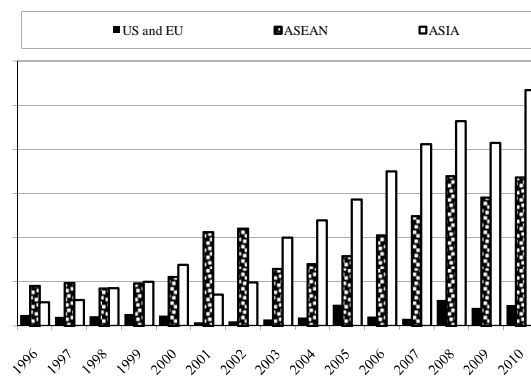
Source: Customs and Excise Dept, MEF

Tax Exemption (bil.Riels)



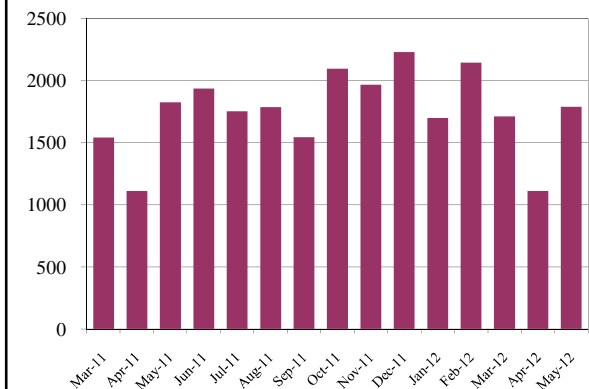
Source: Customs and Excise Dept, MEF

Import from Main Continents (mil US\$)



Source: Customs and Excise Dept, MEF

**Penalty (mil-Riels)
Total**



Source: Customs and Excise Dept, MEF