

និទាគារសេដ្ឋកិច្ច-សង្គម

សេដ្ឋកិច្ចក្នុងស្រុក

- នៅខែ កញ្ញា ឆ្នាំ ២០១២ ភ្ញៀវទេសចរណ៍មកដល់ប្រទេសកម្ពុជាមានចំនួន ២៤២ ពាន់នាក់ ឬបានថយចុះ ១៧,៤% ធៀបទៅនឹងខែ សីហា ឆ្នាំ ២០១២ កន្លងទៅដែលមានចំនួន ២៩៣ ពាន់នាក់ ។ ក្នុងនោះ ចំនួនភ្ញៀវមកតាមច្រកភ្នំពេញបានថយចុះ ១២,៣% ចំនួនភ្ញៀវមកតាមច្រកសៀមរាបបានថយចុះ ២៦,៣% និងចំនួនភ្ញៀវមកតាមច្រកផ្លូវទឹកនិងផ្លូវគោកបានថយចុះ ១៤,៨% ។ ក្នុងរយៈពេល៩ខែដើមឆ្នាំ ២០១២ ចំនួនភ្ញៀវទេសចរណ៍មកដល់ប្រទេសកម្ពុជាមានចំនួន ២.៥៥៧ ពាន់នាក់ ឬបានកើនឡើង ២៣,៦% ធៀបទៅនឹងរយៈពេលដូចគ្នាឆ្នាំ ២០១១ ។

- នៅខែ កញ្ញា ឆ្នាំ ២០១២ សន្ទស្សន៍ថ្លៃទំនិញប្រើប្រាស់ និងសេវាកម្មនៅភ្នំពេញបានកើនឡើង ០,៣១% បើប្រៀបធៀបទៅនឹងខែ សីហា ឆ្នាំ ២០១២ កន្លងទៅ ។ ក្នុងនោះសន្ទស្សន៍ថ្លៃម្ហូបអាហារបានកើនឡើង ០,៤% ដោយសារថ្លៃអង្ករបានកើនឡើង ០,៦% ថ្លៃសាច់គោស្រស់បានកើនឡើង ០,៦% ថ្លៃត្រីទឹកសាបនិងត្រីសមុទ្របានកើនឡើង ០,៥% និងថ្លៃផ្លែឈើស្រស់បានកើនឡើង ២,១% ។ សន្ទស្សន៍ថ្លៃសំលៀកបំពាក់និងស្បែកជើងបានកើនឡើង ០,៥% ដោយសារថ្លៃវត្ថុធាតុដើម និងសំលៀកបំពាក់បានកើនឡើង ១,៧% ។ សន្ទស្សន៍ថ្លៃផ្ទះសំបែងទឹក អគ្គិសនី ឧស្ម័ន និងឥន្ធនៈដទៃទៀតបានកើនឡើង ០,៧% ដោយសារថ្លៃសំភារៈសំរាប់ថែរក្សា និងជួសជុលជំរកស្នាក់នៅបានកើនឡើង ០,៧% ថ្លៃឧស្ម័នបានកើនឡើង ២,៦% និងថ្លៃឥន្ធនៈរាវបានកើនឡើង ១% ។ សន្ទស្សន៍គ្រឿងសង្ហារឹមសំភារៈប្រើប្រាស់គ្រួសារនិងការថែទាំផ្ទះជាប្រចាំបានស្ថិតនៅនឹង ក្នុងពេលនោះដែរគ្រឿងប្រើប្រាស់ធ្វើពីកែវប្រើលើតុនិងផ្ទះបាយបានកើនឡើង ១,៤% និងថ្លៃគ្រឿងសំភារៈនិងបរិក្ខារសំរាប់លំនៅដ្ឋាន និងសួនច្បារបានកើនឡើង ០,៤% ។ សន្ទស្សន៍ថ្លៃការសិក្សាបានកើនឡើង ០,៦% សន្ទស្សន៍ថ្លៃភោជនីយដ្ឋានបានកើនឡើង ០,៨% និងសន្ទស្សន៍ទំនិញនិងសេវាកម្មផ្សេងៗបានកើនឡើង ០,៩% ។ ប៉ុន្តែ សន្ទស្សន៍ថ្លៃភេសជ្ជៈមានជាតិស្រវឹងនិងថ្នាំជក់បានថយចុះ ០,២% ដោយសារថ្លៃស្រាសិងថ្នាំជក់បានថយចុះ ០,២% ។ សន្ទស្សន៍ថ្លៃដឹកជញ្ជូនបានថយចុះ ០,៧% ដោយសារថ្លៃទិញយានជំនិះបានថយចុះ ១,៨% និងថ្លៃម៉ូតូនិងវេស្បាបានថយចុះ ១,៩% ។ សន្ទស្សន៍ថ្លៃសុខាភិបាលបានថយចុះ ០,៧% ដោយសារថ្លៃផលិតផលថ្នាំពេទ្យ និងប្រដាប់ប្រើប្រាស់និងសំភារៈបានថយចុះ ១% និងសន្ទស្សន៍ថ្លៃគមនាគមន៍បានថយចុះ ០,៧% ។ បើប្រៀបធៀបនឹងខែ កញ្ញា ឆ្នាំ ២០១១ (កំណើនប្រចាំឆ្នាំ-year on year) សន្ទស្សន៍ថ្លៃទំនិញប្រើប្រាស់និងសេវាកម្ម នៅភ្នំពេញបានកើនឡើង ១,៤% ។

- នៅខែ កញ្ញា ឆ្នាំ ២០១២ ការនាំចេញសរុបមានតំលៃ ៥០៩ លានដុល្លារ គឺបានថយចុះ ១១% ធៀបទៅនឹងខែ សីហា ឆ្នាំ ២០១២ ក្នុងនោះការនាំចេញផលិតផលកាត់ដេរបានថយចុះ ១៦,១% និងការនាំចេញអង្ករបានថយចុះ ៣៥% ប៉ុន្តែការនាំចេញកៅស៊ូបានកើនឡើង ៥៨% ធៀបនឹងខែកន្លងទៅ ។ នៅក្នុងរយៈពេល៩ខែដើមឆ្នាំ ២០១២ ការនាំចេញសរុបមានតំលៃ ៤.១១៩ លានដុល្លារ ឬបានកើនឡើង ១៤,២% ក្នុងនោះការនាំចេញផលិតផលកាត់ដេរបានកើនឡើង ៩,៥% (បរិមាណបានកើនឡើង ១២,៥%) ការនាំចេញអង្ករបានកើនឡើង ២៣,៤% (ប៉ុន្តែបរិមាណបានថយចុះ ១,៧%) និងការនាំចេញកៅស៊ូបានថយចុះ ២៣,៥% (ប៉ុន្តែបរិមាណបានកើនឡើង ១៨,២%) ប្រៀបធៀបទៅនឹងរយៈពេលដូចគ្នាឆ្នាំ ២០១១ ។

- តាមប្រភពពីមន្ទីររៀបចំដែនដីនគរូបនីយកម្ម និងសំណង់រាជធានីភ្នំពេញបង្ហាញថា នៅខែ កញ្ញា ឆ្នាំ ២០១២ សំណើសាងសង់ដែលអនុញ្ញាតដោយសាលាក្រុងភ្នំពេញមានចំនួន ១៥៤,១ ពាន់ម^២ គឺបានថយចុះ ១៣,១% បើធៀបទៅនឹងខែ កញ្ញា ឆ្នាំ ២០១២ ដែលមានចំនួន ១៥៤,១ ពាន់ម^២ ។ ក្នុងនោះសំណើលំនៅដ្ឋានបានកើនឡើង

៤៣,១% ប៉ុន្តែសំណើសំណង់មិនមែនលំនៅដ្ឋាន ដូចជាឃ្លាំងផ្ទុកទំនិញ សំណង់ផ្នែកឧស្សាហកម្ម និងសំណង់សេវាកម្មផ្សេងៗទៀតបានធ្លាក់ចុះ ៧,២% ។ ក្នុងរយៈពេល៩ខែដើមឆ្នាំ ២០១២ សំណើសុំសាងសង់សរុបនៅភ្នំពេញមានចំនួន ២.៨៩០ ពាន់ម^២ គឺបានកើនឡើង ១៣៤,៦% ធៀបទៅនឹងរយៈពេលដូចគ្នាឆ្នាំ ២០១១ ។

- ចំពោះការអនុវត្តវិកា (រដ្ឋបាលកណ្តាល) នៅខែ កញ្ញា ឆ្នាំ ២០១២ ចំណូលចរន្តអនុវត្តបាន ៦០៣,៣ ពាន់លានរៀល គឺស្មើនឹងច្បាប់វិកាប្រចាំឆ្នាំ ។ ចំណែកកងចំណាយចរន្តអនុវត្តបាន ៣៤៤,២ ពាន់លានរៀល គឺខ្វះ ៥% នៃច្បាប់វិកាប្រចាំឆ្នាំ ។ ក្នុងរយៈពេល៩ខែដើមឆ្នាំ ២០១២ ចំណូលចរន្តអនុវត្តបាន ៥.៦៧៥ ពាន់លានរៀល គឺលើស ២% នៃច្បាប់វិកាប្រចាំឆ្នាំនិងបានកើនឡើង ២៦,៨% ធៀបទៅនឹងរយៈពេលដូចគ្នាឆ្នាំ ២០១១ ។ ចំណែកកងចំណាយចរន្តមានចំនួន ៤.២៩៩ ពាន់លានរៀល គឺនៅខ្វះ ៨% នៃច្បាប់វិកាប្រចាំឆ្នាំ ប៉ុន្តែបានកើនឡើង ១៧,១% ធៀបទៅនឹងរយៈពេលដូចគ្នាឆ្នាំ ២០១១ ។

- នៅខែ កញ្ញា ឆ្នាំ ២០១២ សាច់ប្រាក់ប្រើប្រាស់បានធ្លាក់ចុះ ០,៥% ធៀបទៅនឹងខែកន្លងទៅ ។ ក្នុងនោះប្រាក់បញ្ញើជាប្រើប័ណ្ណបរទេសបានធ្លាក់ចុះ ០,៣% និងសាច់ប្រាក់រៀលចរចរនៅលើទីផ្សារបានថយចុះ ២% ។ ក្នុងរយៈពេលនោះឥណទានផ្តល់ឲ្យផ្នែកឯកជនពីធនាគារពាណិជ្ជបានកើនឡើង ២,៩% ។ ប្រៀបធៀបទៅនឹងខែ កញ្ញា ឆ្នាំ ២០១១ សាច់ប្រាក់ប្រើប្រាស់បានកើនឡើង ១៨,៦% ដែលក្នុងនោះសាច់ប្រាក់បញ្ញើជាប្រើប័ណ្ណបរទេសបានកើនឡើង ២១% និងសាច់ប្រាក់រៀលចរចរនៅលើទីផ្សារបានកើនឡើង ១,៧% ។ ចំណែកឯឥណទានផ្តល់ឲ្យផ្នែកឯកជនពីធនាគារពាណិជ្ជបានកើនឡើង ៣០,៦% ។

តម្លៃទំនិញអន្តរជាតិ

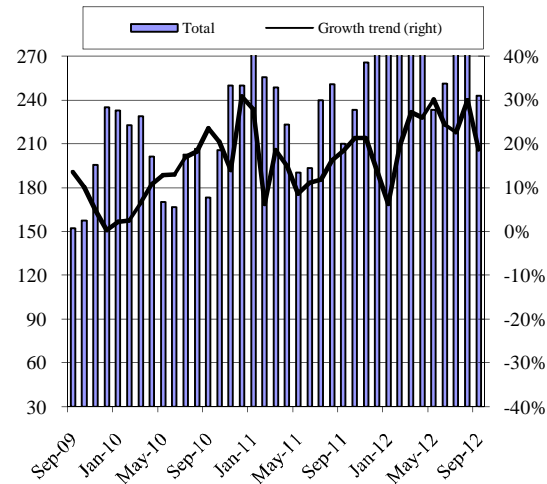
- នៅថ្ងៃទី ១៨ ខែ ធ្នូ ឆ្នាំ ២០១២ តម្លៃប្រេងឆៅនៅលើទីផ្សារអន្តរជាតិ (Oil Brent) បានកើនឡើង ១,២% ធៀបទៅនឹងខែ វិច្ឆិកា ឆ្នាំ ២០១២ គឺពី ១០៨,១ ដុល្លារ/បារ៉ែល ទៅ ១០៩,៣ ដុល្លារ/បារ៉ែល ។ ការកើនឡើងនេះគឺដោយសារមាការព្រួយបារម្ភទៅលើការផ្គត់ផ្គង់ប្រេងពីមជ្ឈិមបូព៌ា និងគោនយោបាយវិកាផុយស្រួយ (Fiscal Cliff) របស់អាមេរិក និងបណ្តាប្រទេសសហគមន៍អឺរ៉ុប ។ នៅភ្នំពេញ នៅថ្ងៃទី ១៨ ខែ ធ្នូឆ្នាំ ២០១២ ប្រេងសាំងធម្មតាមានតម្លៃ ៥,២៥០ រៀល/លីត្រ (TOTAL) គឺបានស្ថិតនៅថេរ និងបានកើនឡើង ២,៩% បើធៀបទៅនឹងខែ វិច្ឆិកា ឆ្នាំ ២០១១ ។

- នៅខែ តុលា ឆ្នាំ ២០១២ នៅបាងកក អង្ករនាំចេញ (ខ្ទេច២៥%) មានតម្លៃ ៥៣០ ដុល្លារ/តោន គឺបានធ្លាក់ចុះ ២,២% ធៀបទៅនឹងខែ កញ្ញា ឆ្នាំ ២០១២ ចំណែកនៅឯរៀតណាម អង្ករនាំចេញ (ខ្ទេច៥%) មានតម្លៃ ៤៥០ ដុល្លារ/តោន គឺបានធ្លាក់ចុះ ១,៣% ។ ប្រការនេះបណ្តាលមកពីការកើនឡើងបរិមាណស្រូវនាំរដូវប្រមូលផល ។

- នៅខែ វិច្ឆិកា ឆ្នាំ ២០១២ កៅស៊ូឆៅនៅទីផ្សារសិង្ហបុរីមានតម្លៃ ២.៩៧៤ ដុល្លារ/តោន គឺបានធ្លាក់ចុះ ៧,២% បើប្រៀបធៀបទៅនឹងខែមុនដែលមានតម្លៃ ៣.២០៤ ដុល្លារ/តោន ។

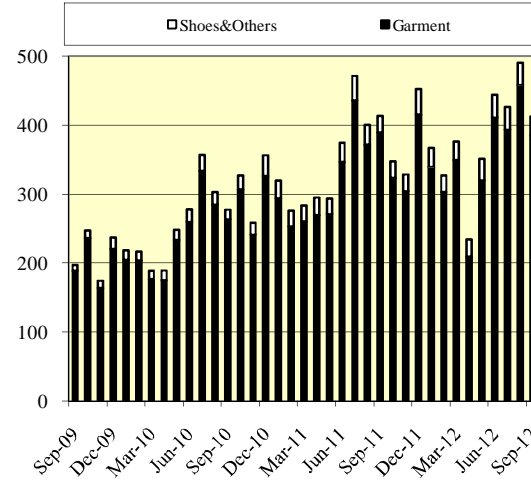
Leading Indicators

Tourist Arrivals ('000 persons)



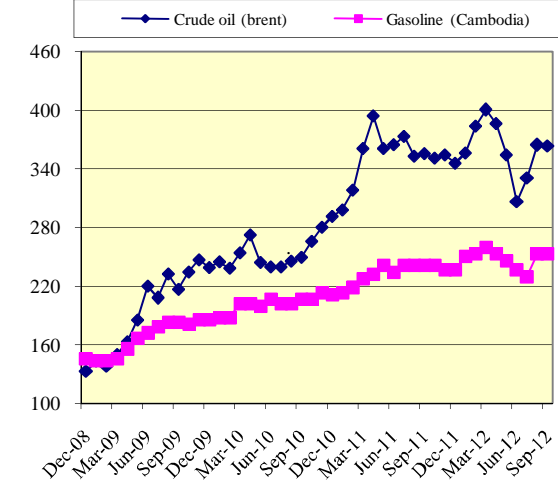
Source: Ministry of Tourism

Total Textile Export (Mn-US\$)



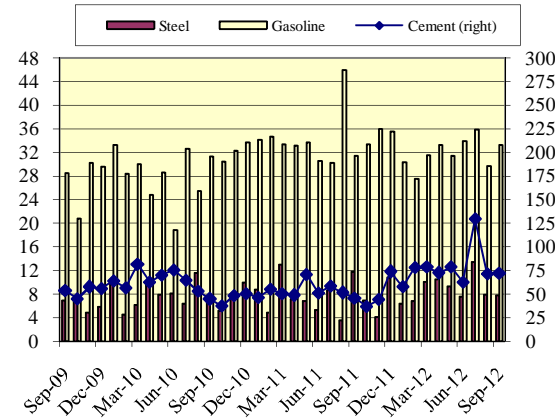
Source: Customs and Excise Dept.

Crude oil and Gasoline Price, Jan 2003 = 100



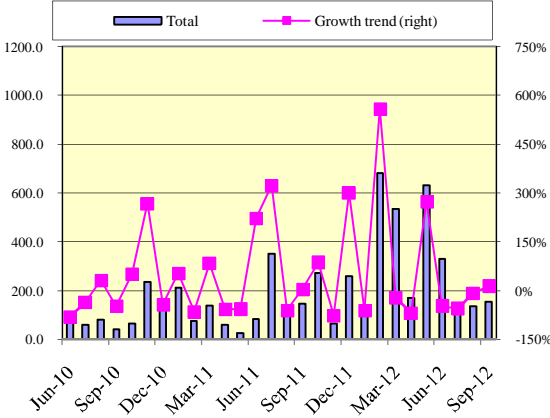
Source: MEF & Int.

Import of Gasoline, Steel, Cement ('000T)



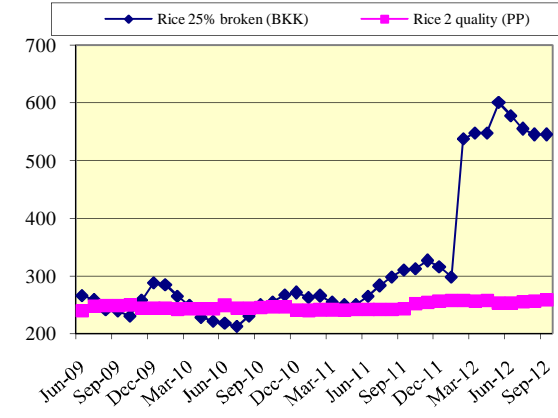
Source: Customs and Excise Dept.

Construction Approval in P-Penh (m2)



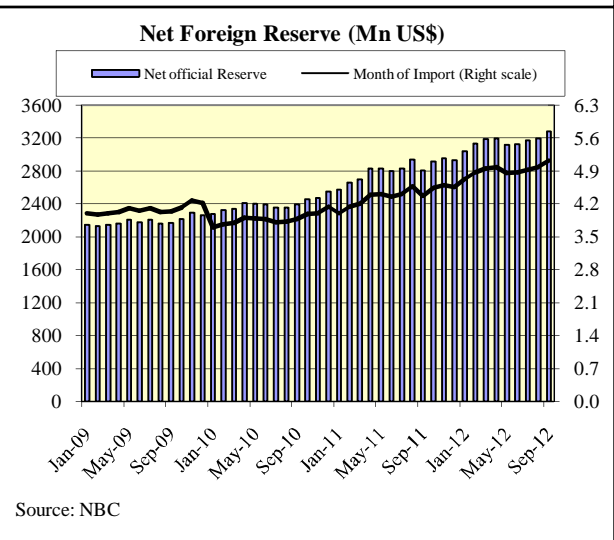
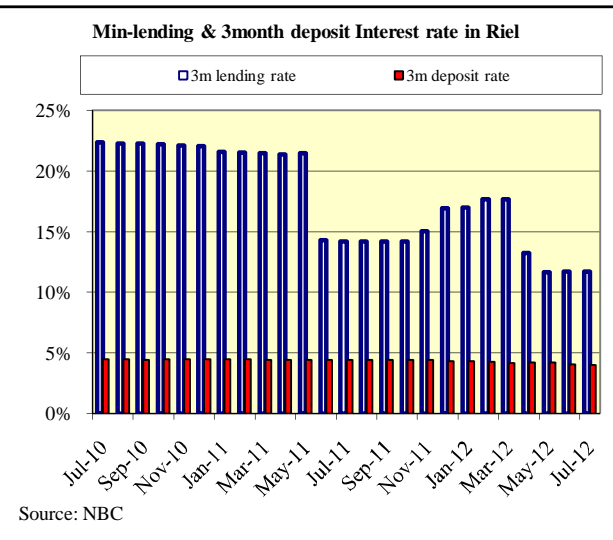
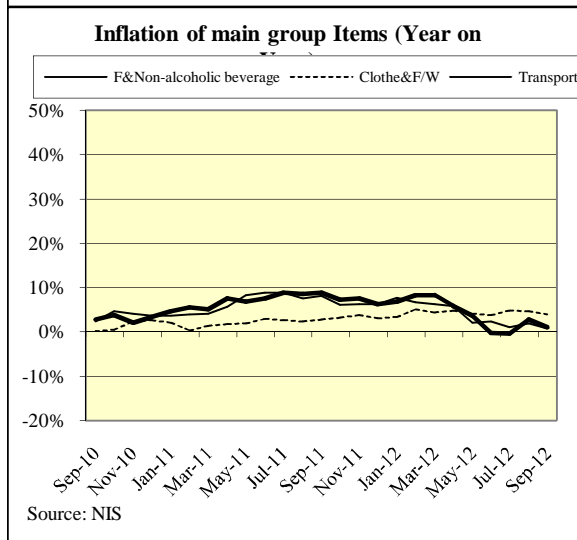
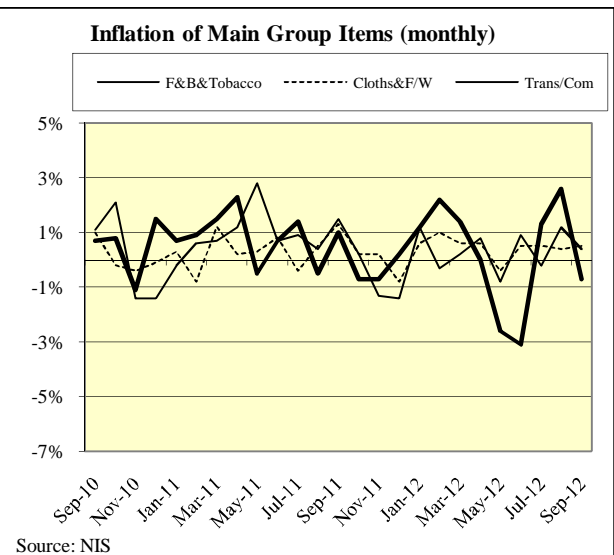
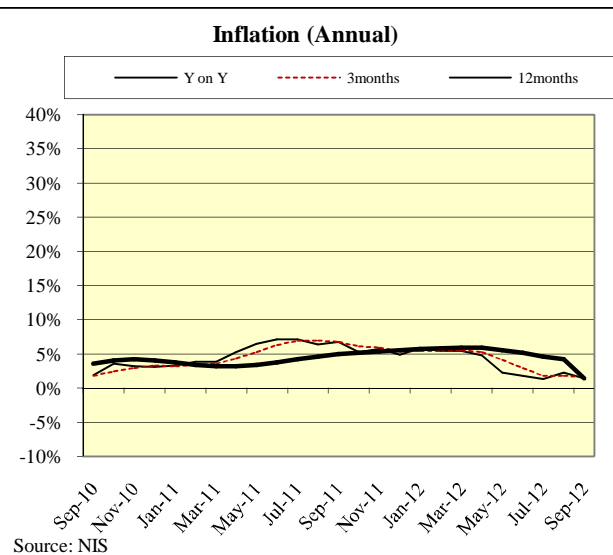
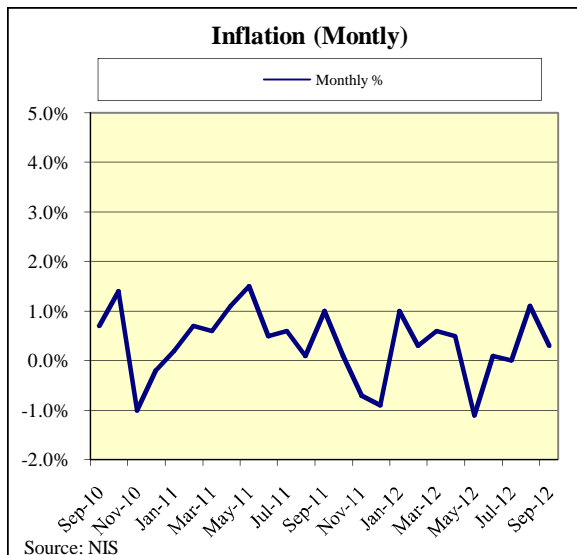
Source: Min. LMUC

Rice Prices in Bangkok and PP 2003 = 100

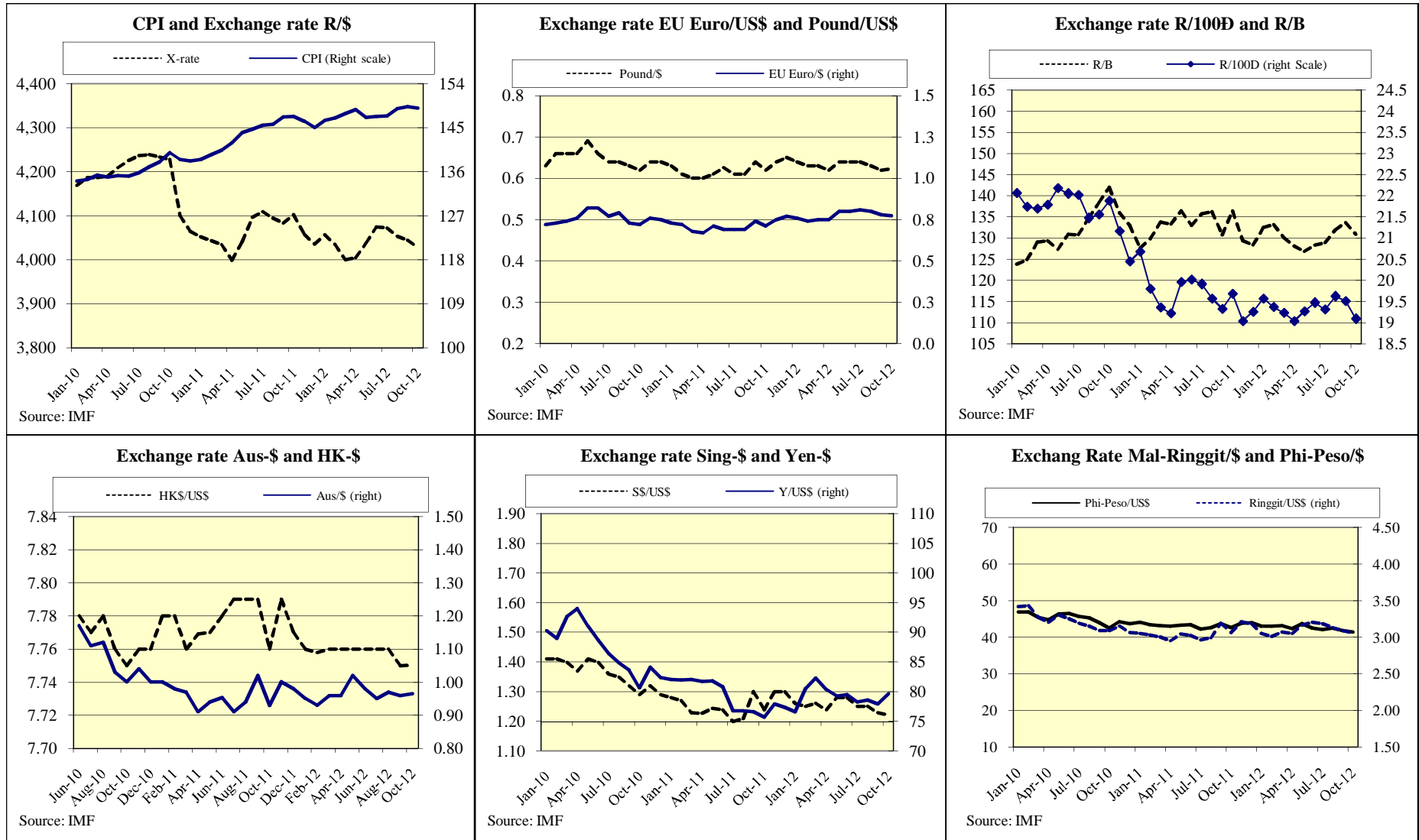


Source: MEF & Int.

Inflation, Interest Rate and Reserves

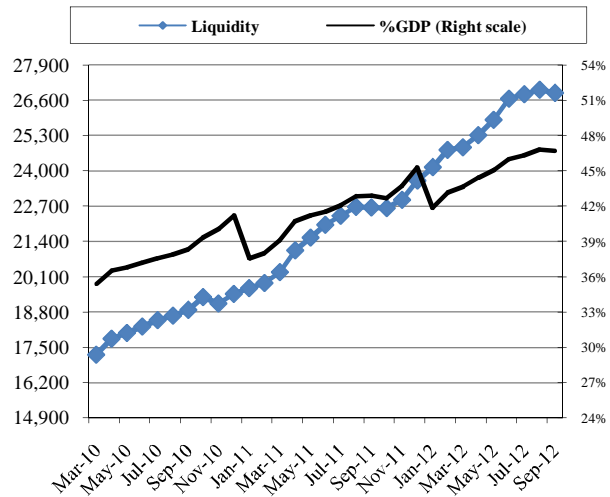


Exchange Rate

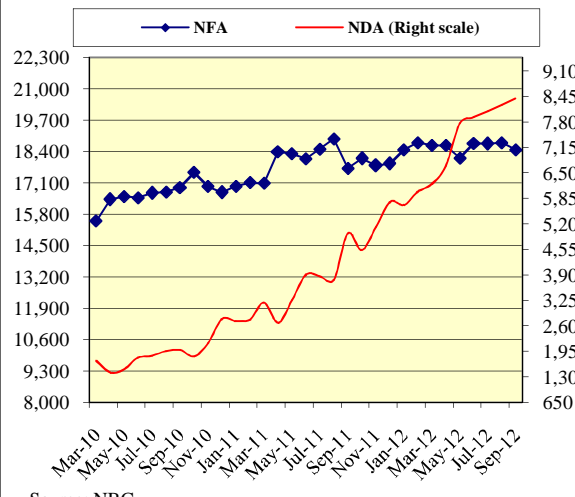


Money and Banking

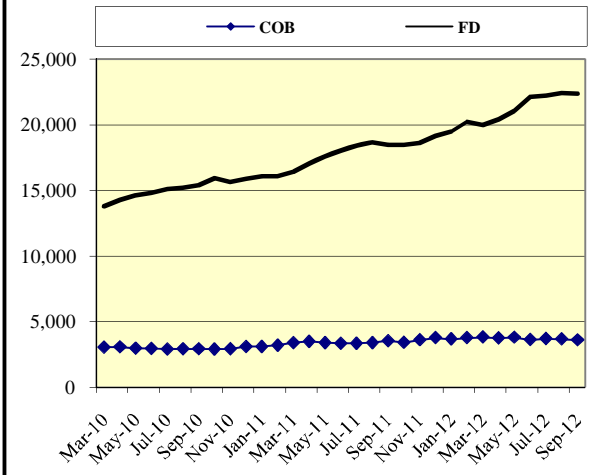
Liquidity in Bn-R and in % to GDP



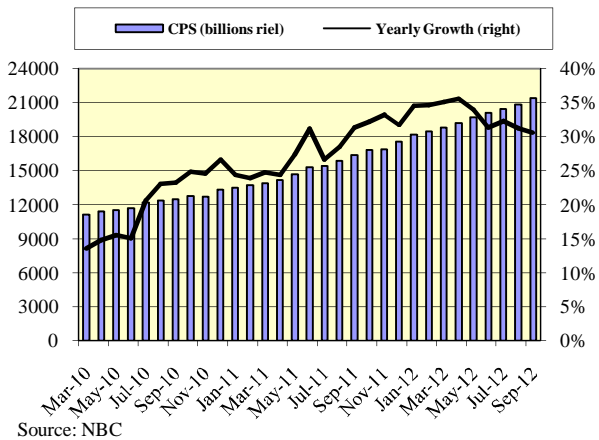
NFA and NDA (Bn-R)



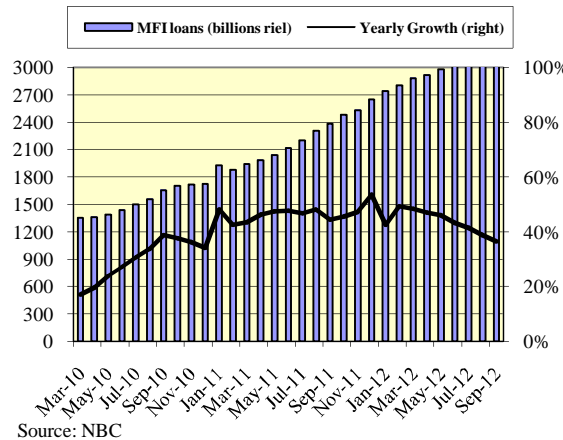
Currency outside bank, COB and foreign deposits, FD



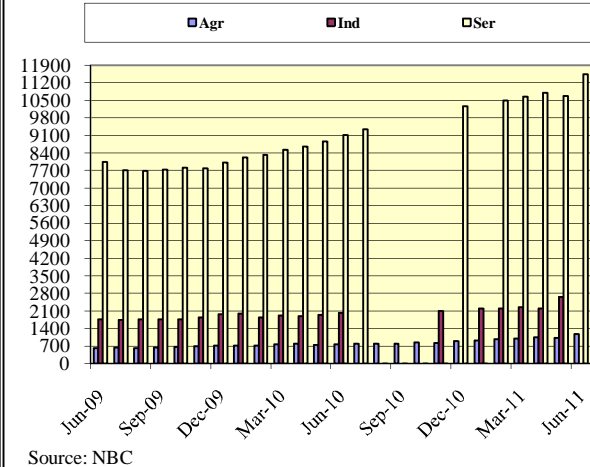
Credit to private sector, CPS (Stock) and growth



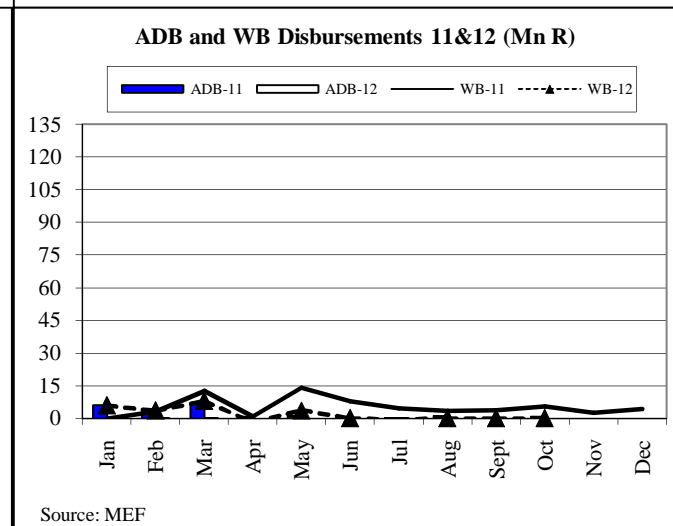
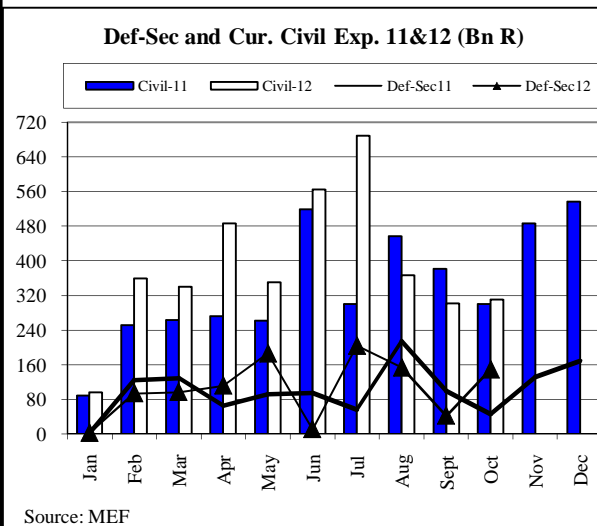
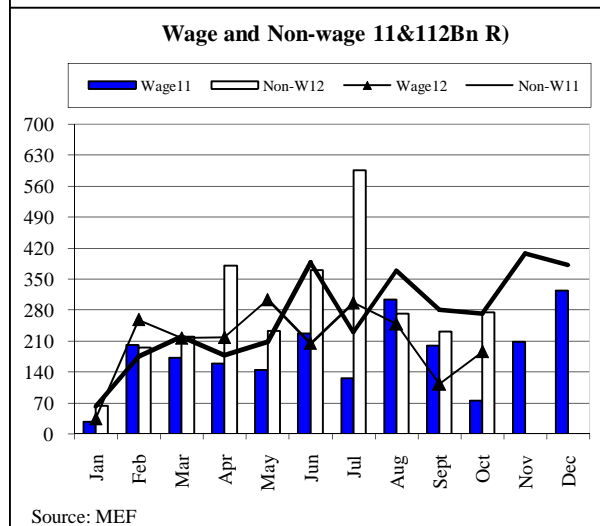
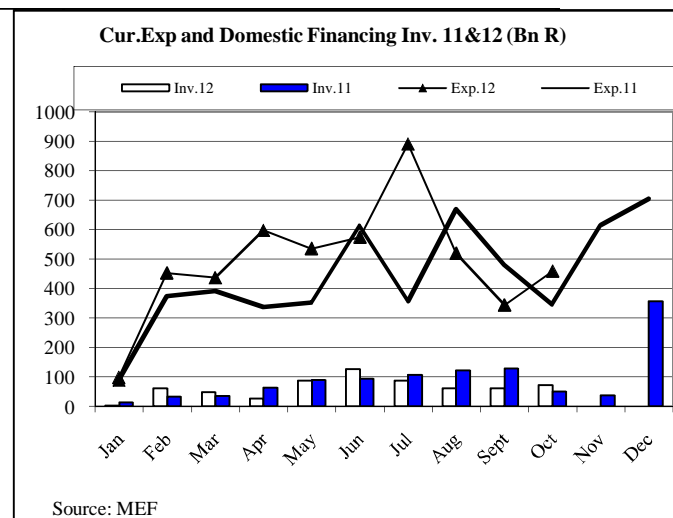
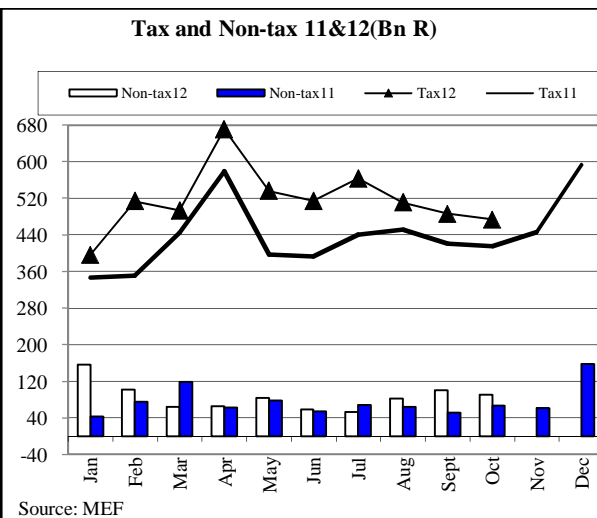
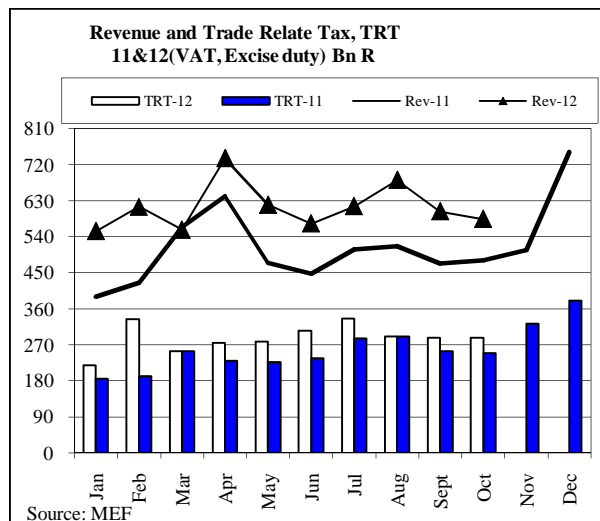
MFIs and NGOs Loans Outstanding



Credit to Private Sectors by Sector (Bn-R)

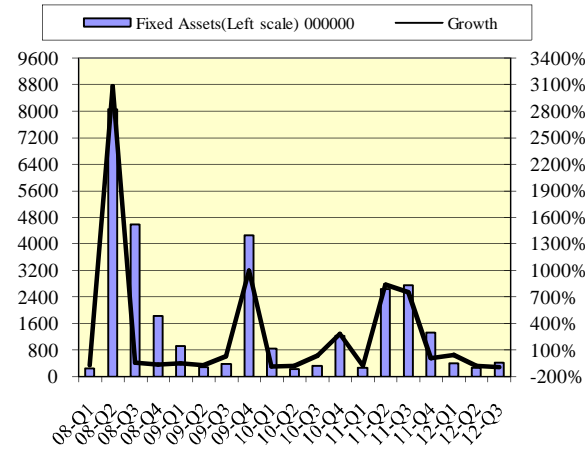


Revenue and Expenditure Comparison 2011-2012



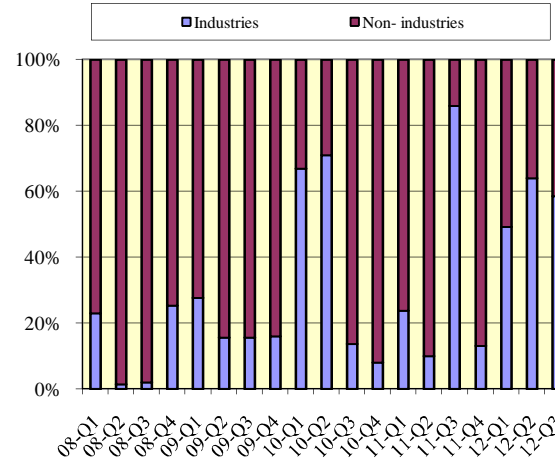
Investment and Employment

CDC Approval, Fixed Assets and Growth (Mn. \$)



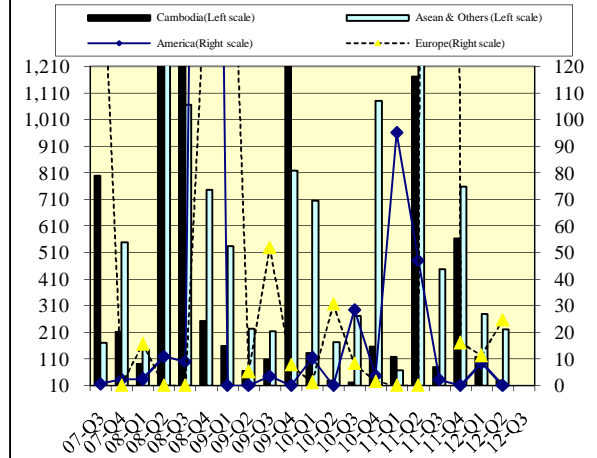
Source: CDC

CDC Approvals- Fixed Assets by Sectors (Mn. \$)



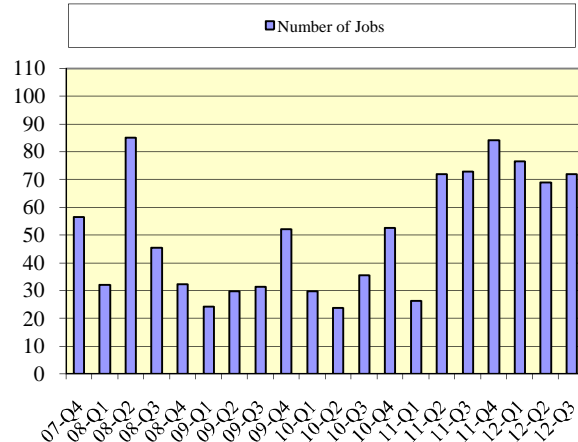
Source: CDC

CDC Approvals, Fixed assets by Sources (Mn. \$)



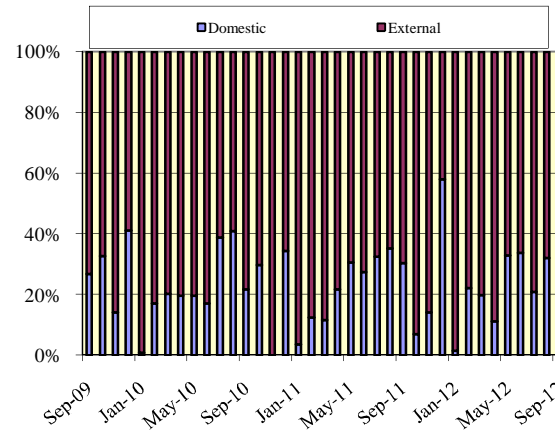
Source: CDC

Number of Jobs ('000 person)



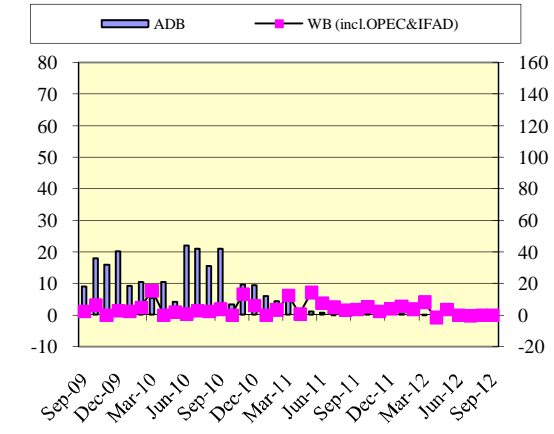
Source: CDC

Public Investment by Source of Finance (Bn.R)



Source: MEF

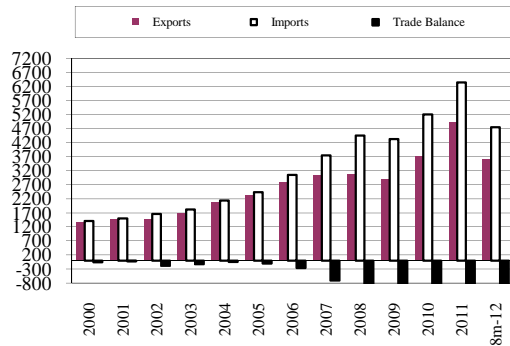
Net Loans Disbursement (Bn.R)



Source: MEF

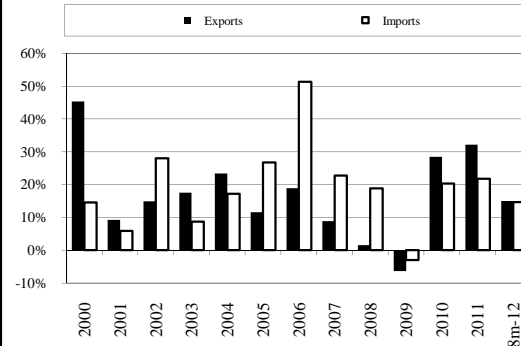
Trade of Cambodia

Import and Export (mil.US\$)



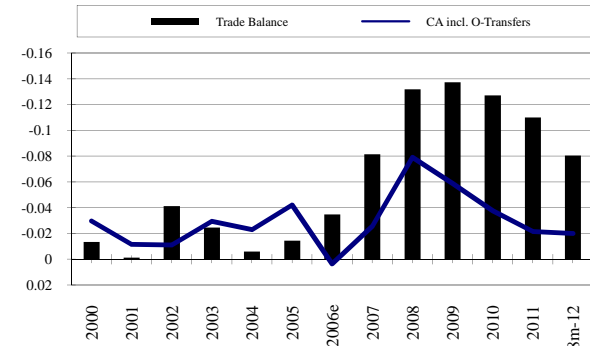
Source: Customs and Excise Department

Import and Export Growth



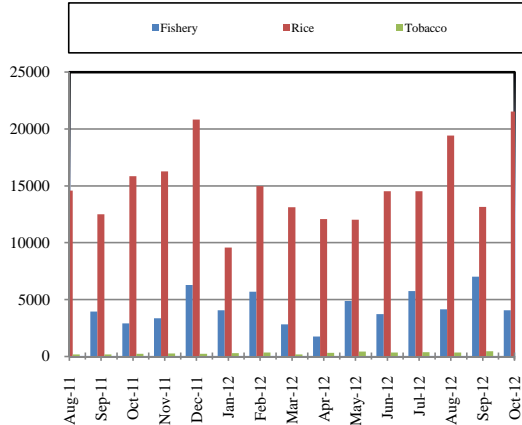
Source: Customs and Excise Department

Trade Balance and CA as % GDP



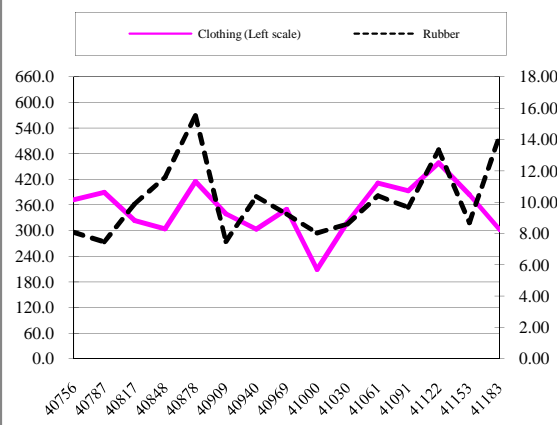
Source: National Bank of Cambodia, NBC, and Customs Dept.

Export by Commodity Group (in tonnes)



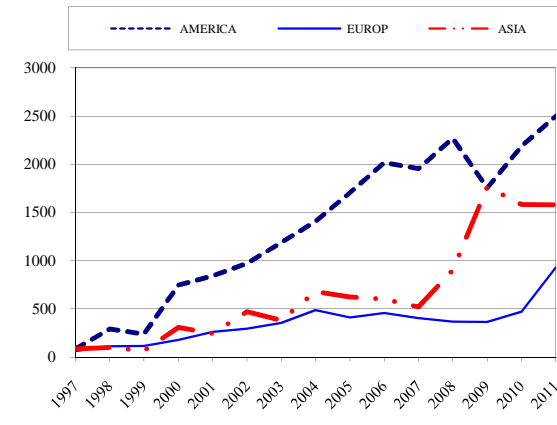
Source: Customs and Excise Department, MEF

Export Clothing and Rubber (mil.US\$)



Source: Customs and Excise Department, MEF

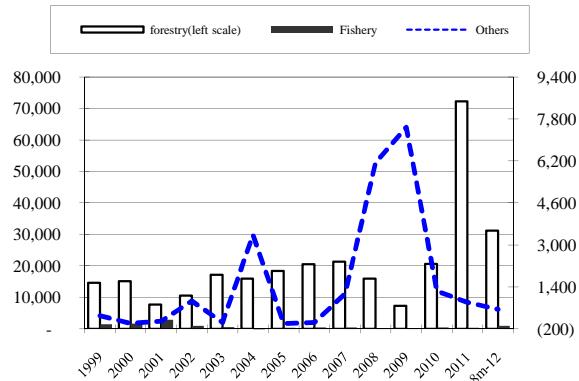
Export by Main Continents (mil.US\$)



Source: Customs and Excise Department, MEF
(including foreign currency exports)

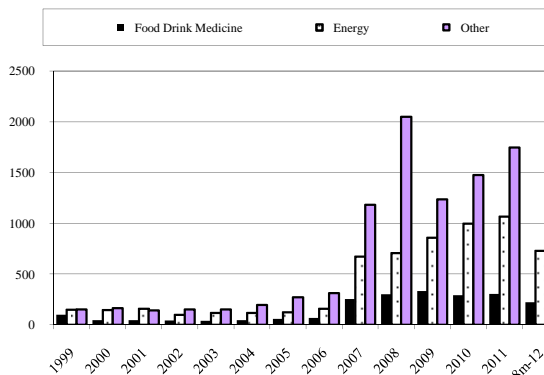
Trade of Cambodia

Export Tax by Group Items (mil. Riels)



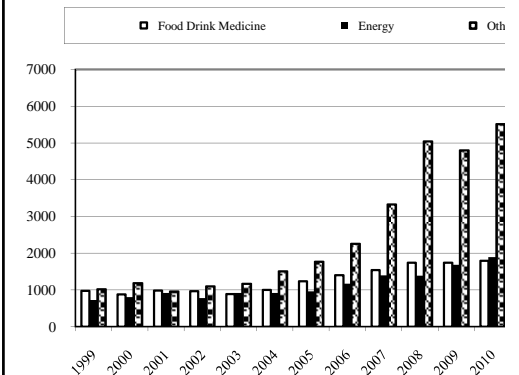
Source: Customs and Excise Dept, MEF

Import Tax by Group Items (mil.Riels)



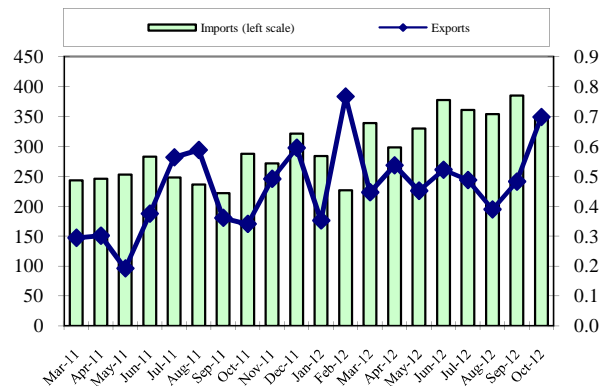
Source: Customs and Excise Dept, MEF

Import by Group Items (mil.Riels)



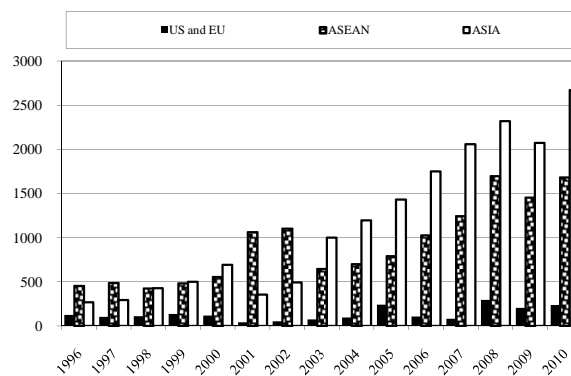
Source: Customs and Excise Dept, MEF

Tax Exemption (bil.Riels)



Source: Customs and Excise Dept, MEF

Import from Main Continents (mil US\$)



Source: Customs and Excise Dep, MEF

**Penalty (mil-Riels)
Total**



Source: Customs and Excise Dept, MEF