

# និទ្ទាហារសេដ្ឋកិច្ច-សង្គម

## សេដ្ឋកិច្ចក្នុងស្រុក

- នៅខែ មេសា ឆ្នាំ ២០១៣ ភ្ញៀវទេសចរមកដល់ប្រទេសកម្ពុជាមានចំនួន ៣២៧ ពាន់នាក់ ឬចំនួន ១៤,៤% ធៀបទៅនឹងខែ មិនា ឆ្នាំ ២០១៣ កន្លងទៅដែលមានចំនួន ៣៨២ ពាន់នាក់ ។ ក្នុងនោះចំនួនភ្ញៀវមកតាមច្រក ភ្នំពេញបានចំនួន ១៨,៨% ចំនួនភ្ញៀវមកតាមច្រកសៀមរាបបានចំនួន ២៨,៣% និងចំនួនភ្ញៀវមកតាមច្រកផ្លូវ ទឹកនិងផ្លូវគោកបានចំនួន ៤,២% ធៀបទៅនឹងខែមុន ។ ក្នុងរយៈពេល៤ខែដើមឆ្នាំ ២០១៣ ភ្ញៀវទេសចរមក ដល់ប្រទេសកម្ពុជាមានចំនួន ១.៤៩៩ នាក់ឬបានកើនឡើង ១៧,៩% ប្រៀបធៀបទៅនឹងរយៈពេលដូចគ្នាឆ្នាំ ២០១២។

- នៅខែ មេសា ឆ្នាំ ២០១៣ សន្ទស្សន៍ថ្លៃទំនិញប្រើប្រាស់ និងសេវាកម្មនៅភ្នំពេញបានកើនឡើង ០,៦% បើប្រៀប ធៀបទៅនឹងខែ មិនា ឆ្នាំ ២០១៣ កន្លងទៅ ។ ក្នុងនោះសន្ទស្សន៍ថ្លៃមូលហេតុបានកើនឡើង ១,៣% ដោយសារថ្លៃ ធុនជាតិដទៃទៀតបានកើនឡើង ២,៦% ថ្លៃសាច់គោស្រស់បានកើនឡើង ២% ថ្លៃសាច់មាន់បានកើនឡើង ២,៤% ថ្លៃស៊ុតស្រស់បានកើនឡើង ៣,៣% ថ្លៃបន្លែកែច្នៃនិងរក្សាទុកបានយូរបានកើនឡើង ៦,៣% និងថ្លៃភេសជ្ជៈគ្មាន ជាតិស្រវឹងបានកើនឡើង ២,១%, សន្ទស្សន៍ថ្លៃភេសជ្ជៈមានជាតិស្រវឹង និងថ្នាំជក់បានកើនឡើង ០,៧% ដោយ សារថ្លៃស្រាបានកើនឡើង ២,៧%, សន្ទស្សន៍ថ្លៃសំលៀកបំពាក់និងស្បែកជើងបានកើនឡើង ១% ដោយសារថ្លៃ ស្បែកជើងបានកើនឡើង ២,៨%, សន្ទស្សន៍ថ្លៃផ្ទះសំបែងទឹក អគ្គិសនី ឧស្ម័ន និងឥន្ធនៈដទៃទៀតបានកើនឡើង ០,២%, សន្ទស្សន៍ថ្លៃគ្រឿងសង្ហារឹម សំភារៈប្រើប្រាស់គ្រួសារ និង ការថែទាំផ្ទះជាប្រចាំបានកើនឡើង ០,៨% ដោយ សារសំភារៈប្រើប្រាស់ក្នុងផ្ទះបានកើនឡើង ២,៧%, សន្ទស្សន៍ថ្លៃគមនាគមន៍បានកើនឡើង ០,១%, សន្ទស្សន៍ថ្លៃ ការកំសាន្តនិងវប្បធម៌បានកើនឡើង ១,៨% និងសន្ទស្សន៍ថ្លៃទំនិញនិងសេវាកម្មផ្សេងទៀតបានកើនឡើង ០,១% ។ ទោះបីយ៉ាងណាក៏ដោយ ក៏មានសន្ទស្សន៍ថ្លៃមួយចំនួនថយចុះដែរ ដូចជាសន្ទស្សន៍ថ្លៃដឹកជញ្ជូនបានថយចុះ ១,៨% ដោយសារថ្លៃប្រេងសាំងធម្មតាបានថយចុះ ៤,៧% ថ្លៃប្រេងម៉ាស៊ូតបានថយចុះ ៣,៩% ថ្លៃប្រេងម៉ាស៊ីនបាន ថយចុះ ១% ។ ចំណែកឯសន្ទស្សន៍ថ្លៃសុខាភិបាល,សន្ទស្សន៍ថ្លៃភោជនីយដ្ឋាន និងសន្ទស្សន៍ថ្លៃការសិក្សាមិនមាន ការប្រែប្រួលទេនៅក្នុងខែនេះ ។

- នៅខែ មេសា ឆ្នាំ ២០១៣ ការនាំចេញសរុបមានតំលៃ ៤២៨,៣ លានដុល្លារ គឺបានថយចុះ ២៣,៥% ធៀបទៅ នឹងខែ មិនា ឆ្នាំ ២០១៣ ក្នុងនោះការនាំចេញផលិតផលកាត់ដេរបានថយចុះ ២៦,៧% និងការនាំចេញអង្ករបាន ថយចុះ ២៩,១% ប៉ុន្តែការនាំចេញកៅស៊ូបានកើនឡើង ៤៤,៣% ធៀបនឹងខែកន្លងទៅ ។ នៅក្នុងរយៈពេល ៤ ខែដើមឆ្នាំ ២០១៣ ការនាំចេញសរុបមានតំលៃ ២.០០៥,២ លានដុល្លារ ឬបានកើនឡើង ២៧,៤% ក្នុងនោះការនាំ ចេញផលិតផលកាត់ដេរបានកើនឡើង ១៦,៧% ការនាំចេញអង្ករបានកើនឡើង ១៣៩,៥% ប៉ុន្តែការនាំចេញកៅ ស៊ូបានថយចុះ ៤,៣% ប្រៀបធៀបទៅនឹងរយៈពេលដូចគ្នាឆ្នាំ ២០១២ ។ ចំណែកឯការនាំចូល នៅក្នុងរយៈ ពេល៤ខែដើមឆ្នាំ ២០១៣ បានកើនឡើង ២៨,១% ក្នុងនោះការនាំចូលវត្ថុធាតុដើមវិស័យកាត់ដេរបានកើនឡើង ១៩,៦% ការនាំចូលបរិក្ខារសំណង់បានកើនឡើង ៥២,២% ការនាំចូលគ្រឿងយន្តបានកើនឡើង ១១,៤% និងការ នាំចូលប្រេងឥន្ធនៈបានកើនឡើង ៣,៥% ប្រៀបធៀបទៅនឹងរយៈពេលដូចគ្នាឆ្នាំ ២០១២ ។

- តាមប្រភពព័ត៌មានរៀបចំដែនដី នគរូបនីយកម្ម និងសំណង់បង្ហាញថា នៅខែ មេសា ឆ្នាំ ២០១៣ សំណើ សាងសង់ ទូទាំងប្រទេសដែលបានអនុម័តមានចំនួន ១២៥,៥ ពាន់ម<sup>២</sup> គឺបានថយចុះ ៦១,៤% បើធៀបទៅនឹងខែ កន្លងទៅ ក្នុងនោះសំណើអនុម័តដោយក្រសួងបានថយចុះ ៥៥,៨% និងសំណើអនុម័តដោយសាលារាជធានី/ខេត្ត

(តិចជាង ៣០០០ម<sup>២</sup>) បានថយចុះ ៦៣,៥% ។ នៅក្នុងរយៈពេល៤ខែដើមឆ្នាំ ២០១៣ សំណើសាងសង់ទូទាំងប្រទេសដែលបានអនុម័តមានចំនួន ១.៣២៣,៥ ពាន់ម<sup>២</sup> គឺបានថយចុះ ៣១,៧% ធៀបទៅនឹងរយៈពេលដូចគ្នានាឆ្នាំកន្លងទៅ ក្នុងនោះសំណើអនុម័តដោយក្រសួងបានថយចុះ ៥៥,៧% ប៉ុន្តែសំណើអនុម័តដោយសាលារាជធានី/ខេត្តបានកើនឡើង ៩៥,៥% ។

- នៅក្នុងរយៈពេល៣ខែដើមឆ្នាំ ២០១៣ ការអនុម័តលើគម្រោងវិនិយោគឯកជនមានតំលៃ ២២០ លានដុល្លារ គិតជាទ្រព្យអកម្មគឺបានថយចុះ ៤៧,២% បើប្រៀបធៀបទៅនឹងរយៈពេលដូចគ្នាឆ្នាំ ២០១២ ។ ក្នុងនោះមានការអនុម័តលើគម្រោងចំនួន៤១៖ កាត់ដេរចំនួន២៣ និងផ្នែកឧស្សាហកម្មផ្សេងទៀតចំនួន ១៨ ដែលប៉ាន់ស្មានថានឹងអាចបង្កើតការងារថ្មីបានចំនួន ៥៥.២៥៣ នាក់ ។

- នៅក្នុងរយៈពេល៤ខែដើមឆ្នាំ ២០១៣ ចំណូលថវិកាសរុបមានចំនួន ២.៨៤៤ ពាន់លានរៀល គឺបានកើនឡើង ១១% ធៀបទៅនឹងរយៈពេលដូចគ្នាឆ្នាំកន្លងទៅ ។ ក្នុងនោះចំណូលពីអគ្គនាយកដ្ឋានពន្ធដារបានកើនឡើង ២៩,៩% ចំណូលពីអគ្គនាយកដ្ឋានគយ និងរដ្ឋាករកម្ពុជាបានកើនឡើង ៣,៩% និងចំណូលរាជធានី/ខេត្តបានកើនឡើង ៣៣,៥% ប៉ុន្តែចំណូលពីប្រភពផ្សេងទៀតបានថយចុះ ១៤,៦% ។ ចំណែកចំណាយថវិកា (ដោយមិនគិតចំណាយតាមគម្រោងក្រៅរាជធានីភ្នំពេញ) មានចំនួន ១.៧៧៣ ពាន់លានរៀល គឺបានថយចុះ ៥,៨% ធៀបទៅនឹងរយៈពេលដូចគ្នាឆ្នាំកន្លងទៅ ក្នុងនោះចំណាយចរន្តបានកើនឡើង ៦,៩% ប៉ុន្តែចំណាយមូលធនបានថយចុះ ៤៧,៣% ។

- នៅខែ មេសា ឆ្នាំ ២០១៣ សាច់ប្រាក់ប្រើប្រាស់បានកើនឡើង ២,២% ធៀបទៅនឹងខែកន្លងទៅ ។ ក្នុងនោះប្រាក់បញ្ញើជាប្រភេទប័ណ្ណបរទេសបានកើនឡើង ១,៨% និងសាច់ប្រាក់រៀលចរាចរនៅលើទីផ្សារបានកើនឡើង ៣% ។ ក្នុងរយៈពេលនោះ ឥណទានផ្តល់ឲ្យផ្នែកឯកជនពីធនាគារពាណិជ្ជបានកើនឡើង ២,៥% ។ ប្រៀបធៀបទៅនឹងខែ មេសា ឆ្នាំ ២០១២ សាច់ប្រាក់ប្រើប្រាស់បានកើនឡើង ២៣,១% ដែលក្នុងនោះសាច់ប្រាក់បញ្ញើជាប្រភេទប័ណ្ណបរទេសបានកើនឡើង ២៦,២% និងសាច់ប្រាក់រៀលចរាចរនៅលើទីផ្សារបានកើនឡើង ១៦,២% ។ ចំណែកឯឥណទានផ្តល់ឲ្យផ្នែកឯកជនពីធនាគារពាណិជ្ជបានកើនឡើង ៣២,៥% ។

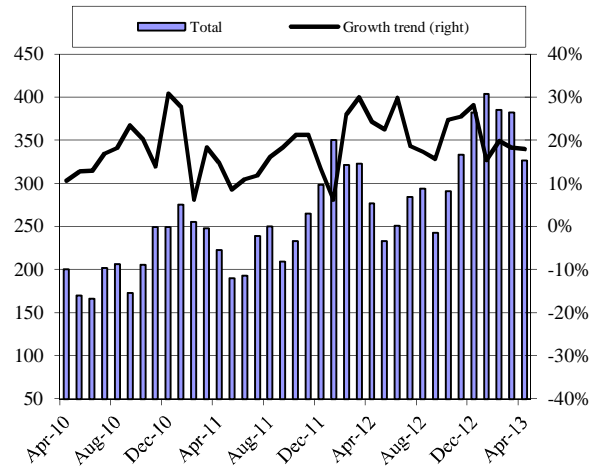
**តម្លៃទំនិញអន្តរជាតិ**

- នៅថ្ងៃទី ០៧ ខែ មិថុនា ឆ្នាំ ២០១៣ តម្លៃប្រេងនៅលើទីផ្សារអន្តរជាតិ (Oil Brent) បានកើនឡើង ១,៥% ធៀបទៅនឹងខែ ឧសភា ឆ្នាំ ២០១៣ គឺពី ១០៣ ដុល្លារ/បារ៉ែល ទៅ ១០៣,៧ ដុល្លារ/បារ៉ែល ។ ការកើនឡើងនៃតម្លៃប្រេងនៅនេះ គឺដោយសារអស្ថេរភាពនយោបាយនិងសន្តិសុខនៅតំបន់ជលិតប្រេង និងការកើនឡើងវិស័យកម្មន្តសាលប្រទេសចិន ។ នៅភ្នំពេញ នៅថ្ងៃទី ០៧ ខែ មិថុនា ឆ្នាំ ២០១៣ ប្រេងសាំងធម្មតាមានតម្លៃ ៥.៣០០ រៀល/លីត្រ (TOTAL) គឺបានស្ថិតនៅថេរធៀបទៅនឹងខែ ឧសភា ឆ្នាំ ២០១៣ ឬបានកើនឡើង ៣,៩% បើធៀបទៅនឹងខែ មិថុនា ឆ្នាំ ២០១២ ។

- នៅខែ ឧសភា ឆ្នាំ ២០១៣ នៅបាងកកអង្គរនាំចេញ (ខ្មែរ២៥%) មានតម្លៃ ៥០៨,៨ ដុល្លារ/តោន គឺបានថយចុះ ៥% ធៀបទៅនឹងខែ ឧសភា ឆ្នាំ ២០១៣ ។ ការថយចុះនៃតំលៃអង្ករនេះ គឺដោយសារការកើនឡើងតំលៃប្រាក់បាតថៃធៀបនឹងដុល្លារ និងការបង្កើនការបញ្ចេញស្តុកស្រូវរបស់រដ្ឋាភិបាលថៃ ។ ចំណែកនៅឯរៀតណាមនៅខែ ឧសភា ឆ្នាំ ២០១៣ អង្ករនាំចេញ (ខ្មែរ៥៥%) មានតម្លៃ ៣៨៦,៨ ដុល្លារ/តោន គឺបានថយចុះ ១% ធៀបទៅនឹងខែ មេសា ឆ្នាំ ២០១៣ ដោយសារតម្លៃការធ្លាក់ចុះនៅក្នុងទីផ្សារអន្តរជាតិ ។ - នៅខែ ឧសភា ឆ្នាំ ២០១៣ កៅស៊ូនៅលើទីផ្សារសិង្ហបុរីមានតម្លៃ ៣.០៣៨ ដុល្លារ/តោន គឺបានកើនឡើង ៦% បើធៀបទៅនឹងខែមុនដែលមានតម្លៃ ២.៨៦៧ ដុល្លារ/តោន ឬបានកើនឡើង ១៨,៥% បើធៀបទៅនឹងខែ ឧសភា ឆ្នាំ ២០១២ ។

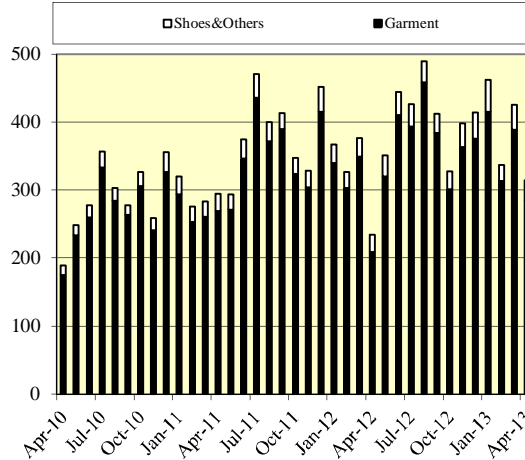
# Leading Indicators

**Tourist Arrivals ('000 persons)**



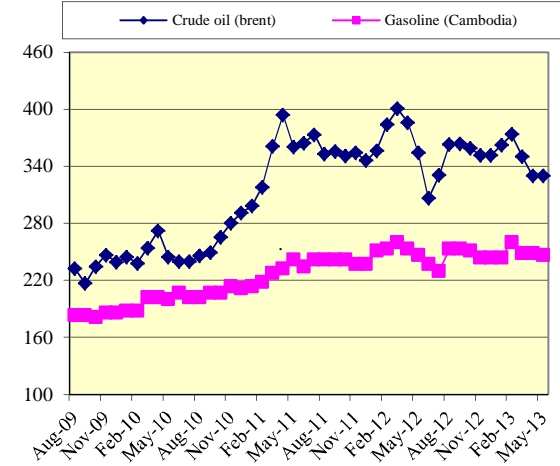
Source: Ministry of Tourism

**Total Textile Export (Mn-US\$)**



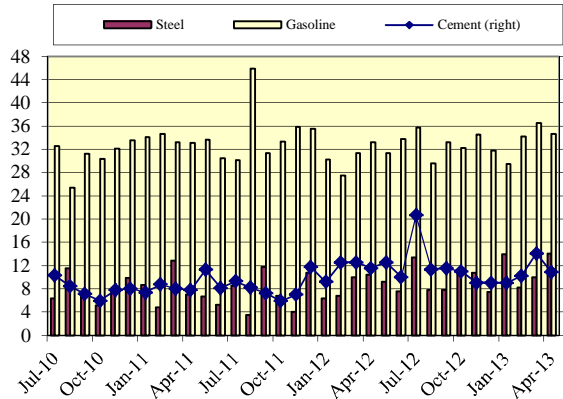
Source: Customs and Excise Dept.

**Crude oil and Gasoline Price, Jan 2003 = 100**



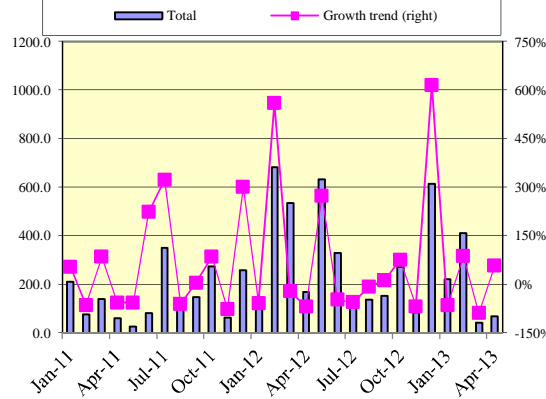
Source: MEF & Int.

**Import of Gasoline, Steel, Cement ('000T)**



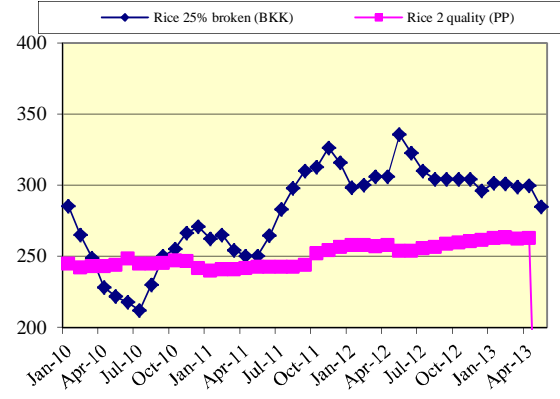
Source: Customs and Excise Dept.

**Construction Approval in P-Penh (m2)**



Source: Min. LMUC

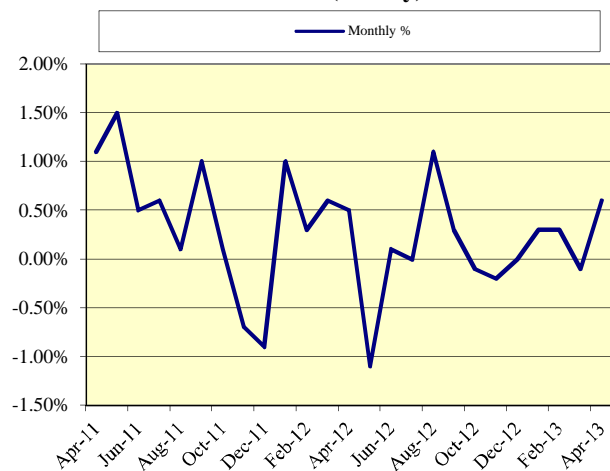
**Rice Prices in Bangkok and PP 2003 = 100**



Source: MEF & Int.

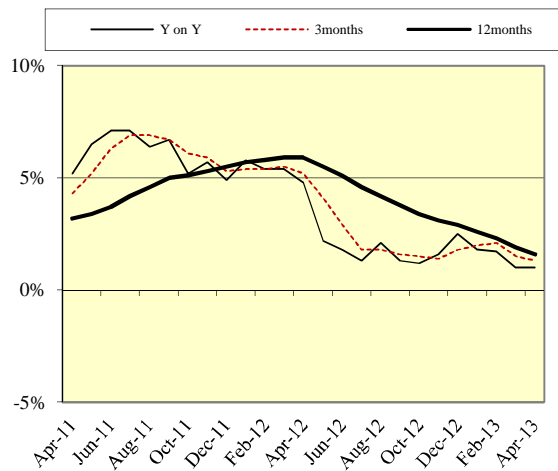
# Inflation, Interest Rate and Reserves

**Inflation (Monthly)**



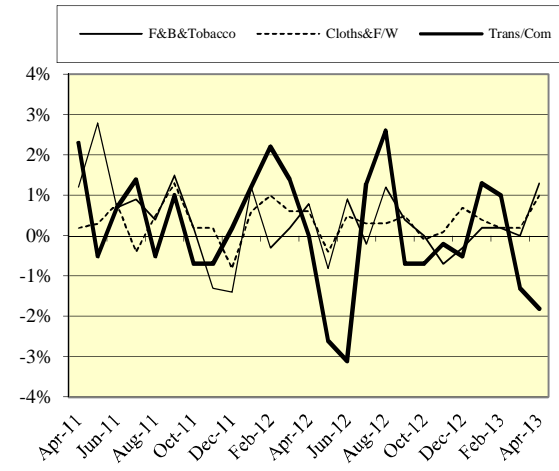
Source: NIS

**Inflation (Annual)**



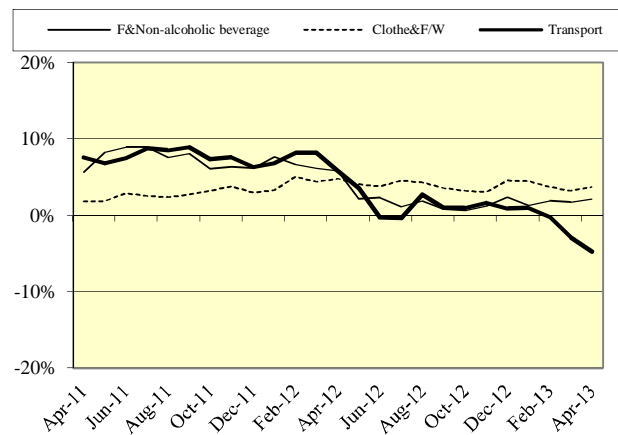
Source: NIS

**Inflation of Main Group Items (monthly)**



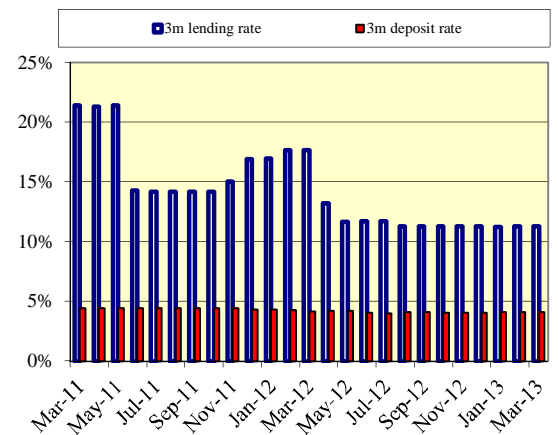
Source: NIS

**Inflation of main group Items (Year on Year)**



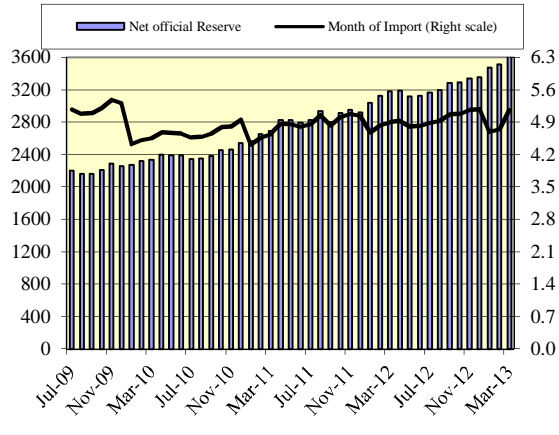
Source: NIS

**Min-lending & 3month deposit Interest rate in Riel**



Source: NBC

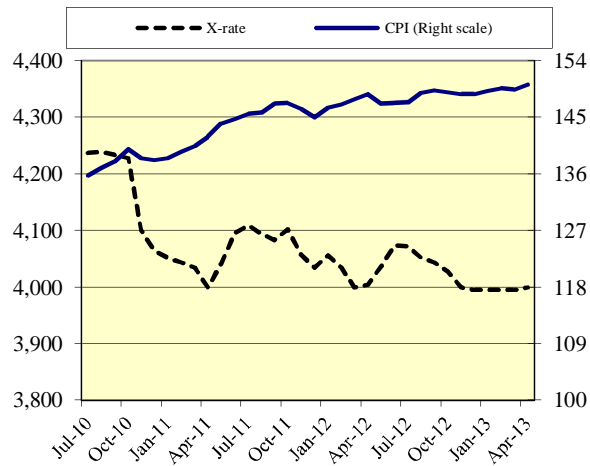
**Net Foreign Reserve (Mn US\$)**



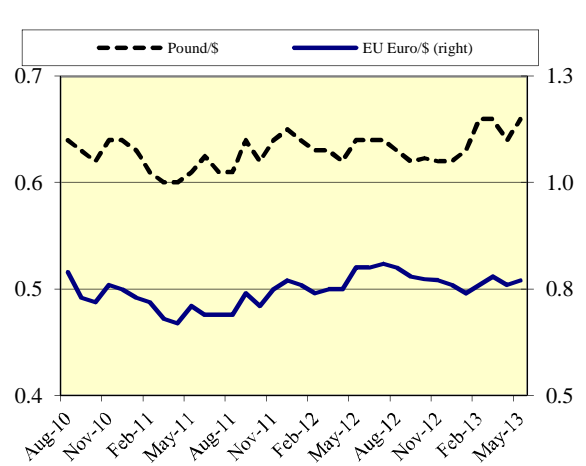
Source: NBC

# Exchange Rate

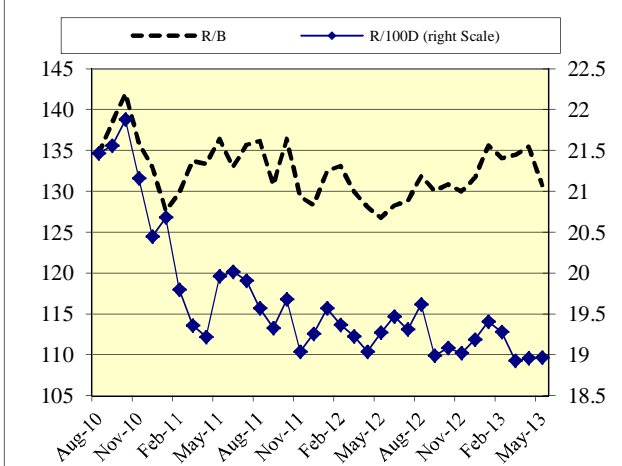
**CPI and Exchange rate R/\$**



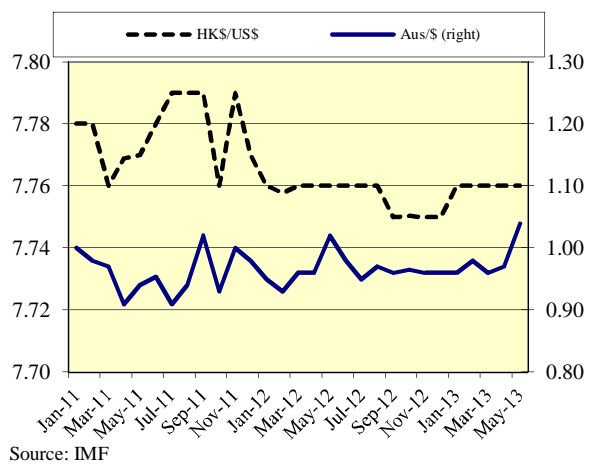
**Exchange rate EU Euro/US\$ and Pound/US\$**



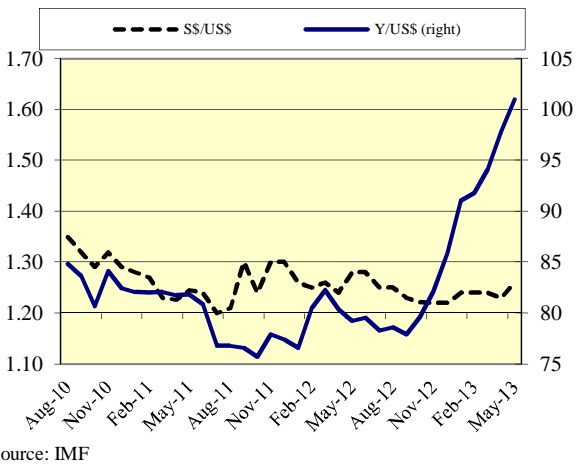
**Exchange rate R/100D and R/B**



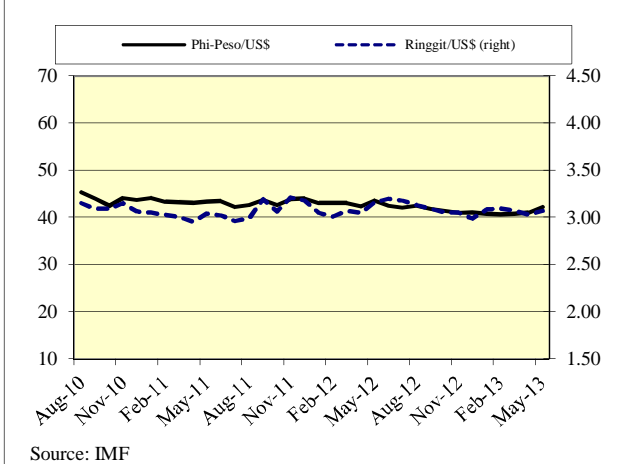
**Exchange rate Aus-\$ and HK-\$**



**Exchange rate Sing-\$ and Yen-\$**

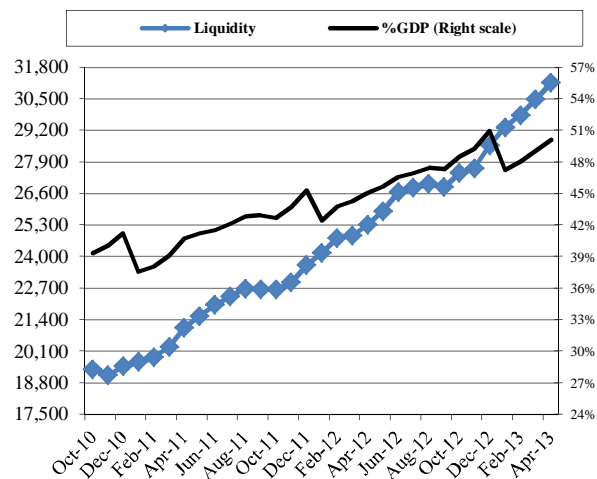


**Exchang Rate Mal-Ringgit/\$ and Phi-Peso/\$**



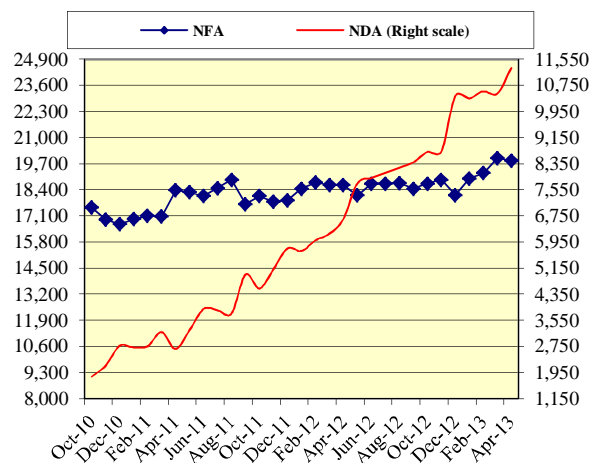
# Money and Banking

**Liquidity in Bn-R and in % to GDP**



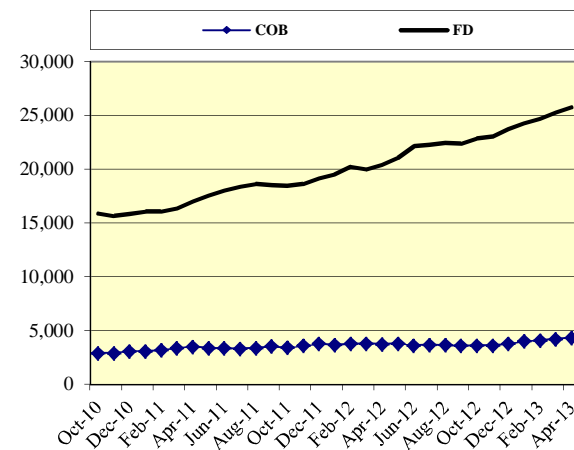
Source: NBC

**NFA and NDA (Bn-R)**



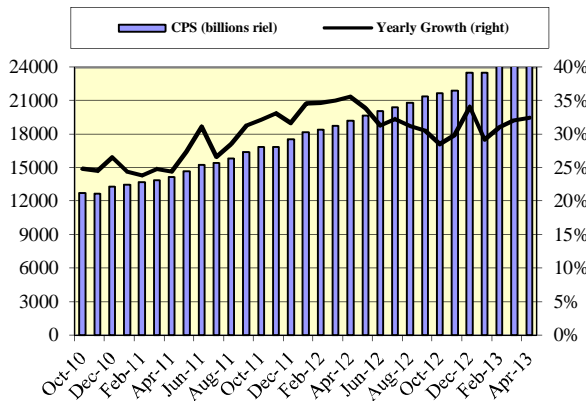
Source: NBC

**Currency outside bank, COB and foreign deposits, FD**



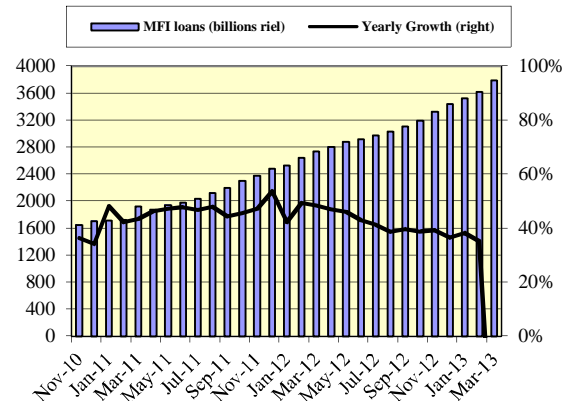
Source: NBC

**Credit to private sector, CPS (Stock) and growth**



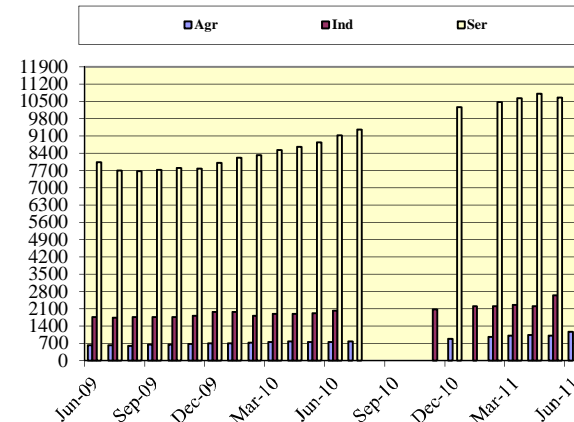
Source: NBC

**MFIs and NGOs Loans Outstanding**



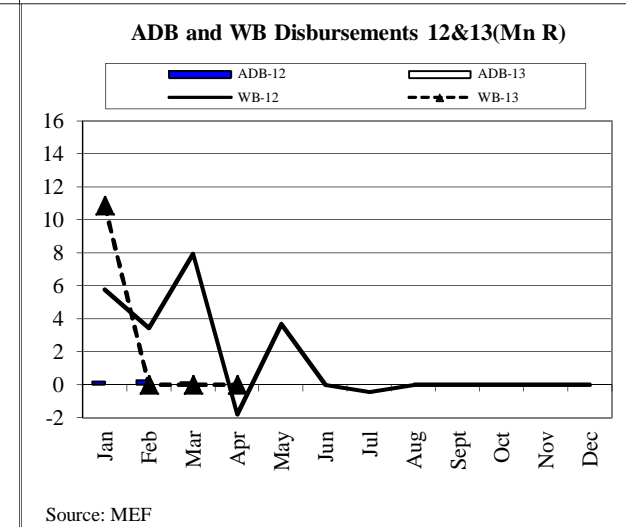
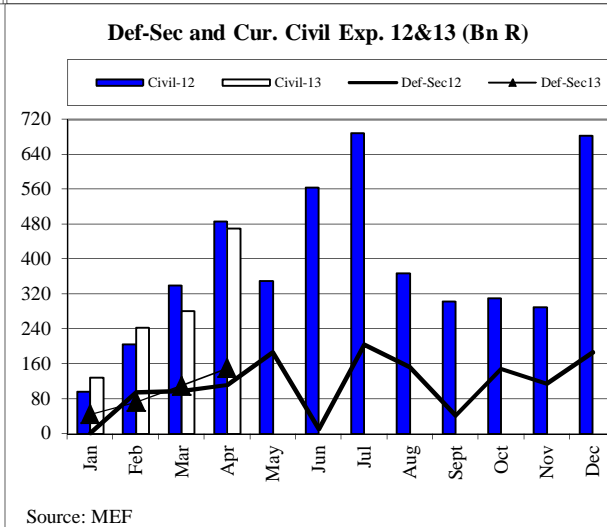
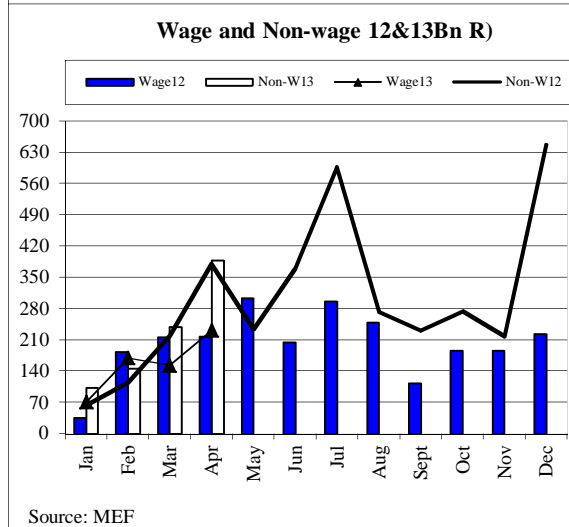
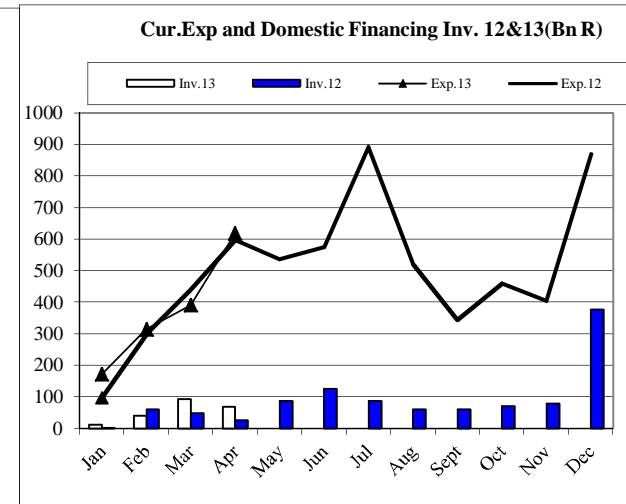
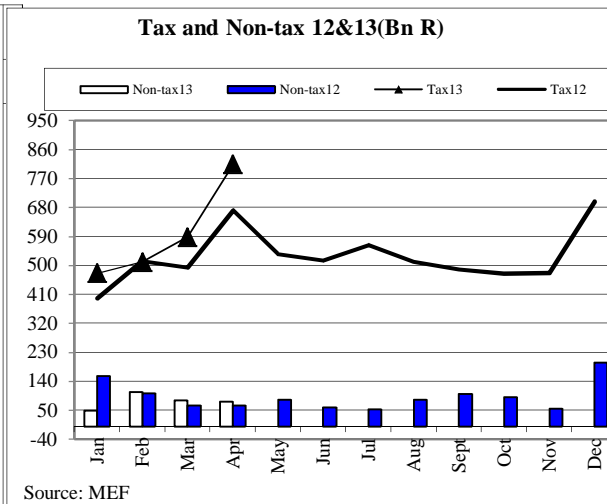
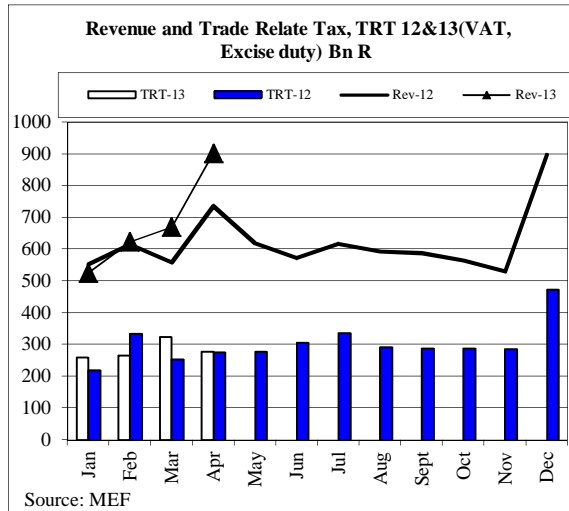
Source: NBC

**Credit to Private Sectors by Sector (Bn-R)**



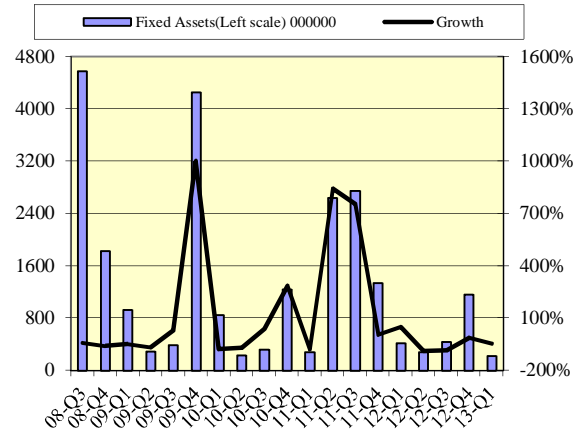
Source: NBC

# Revenue and Expenditure Comparison 2011-2012



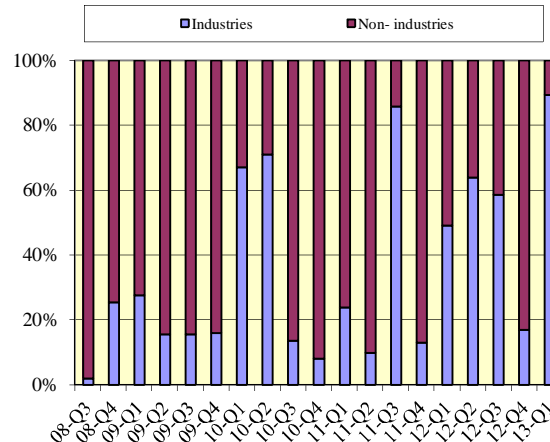
# Investment and Employment

**CDC Approval, Fixed Assets and Growth (Mn. \$)**



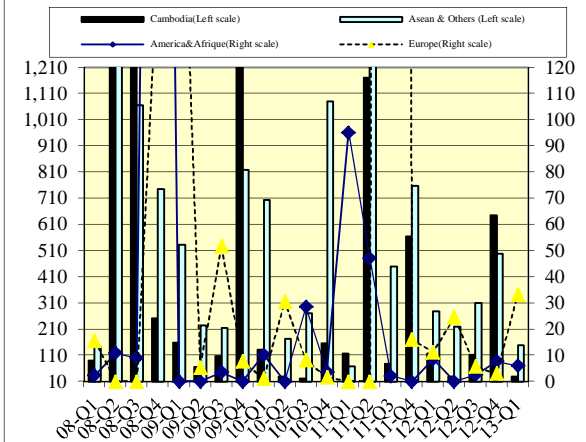
Source: CDC

**CDC Approvals- Fixed Assets by Sectors (Mn. \$)**



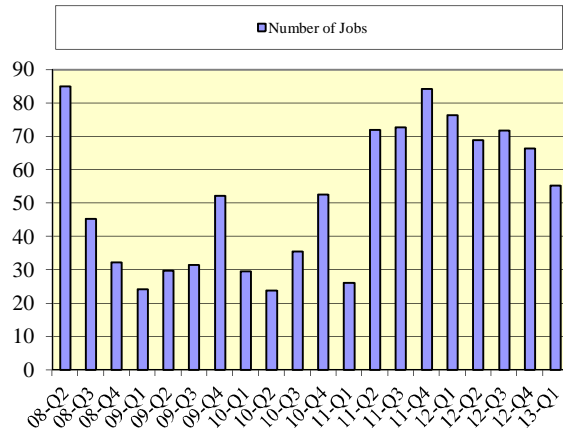
Source: CDC

**CDC Approvals, Fixed assets by Sources (Mn. \$)**



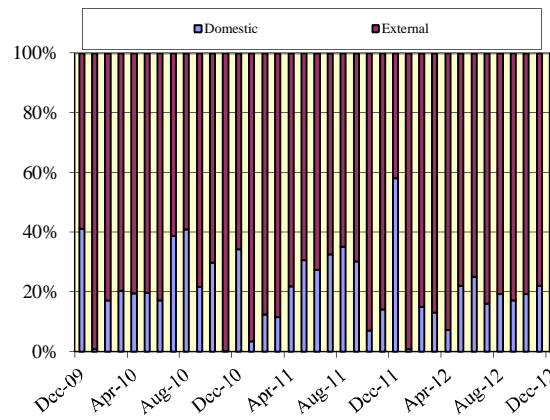
Source: CDC

**Number of Jobs ('000 person)**



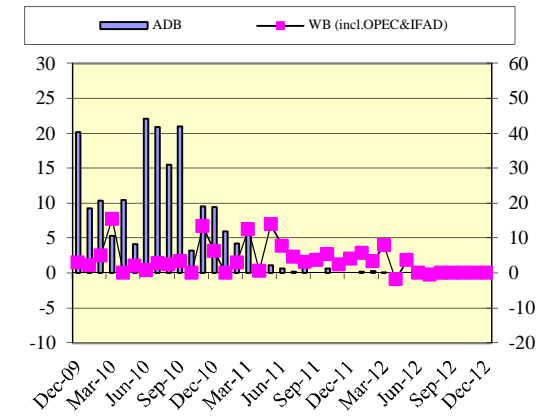
Source: CDC

**Public Investment by Source of Finance (Bn.R)**



Source: MEF

**Net Loans Disbursement (Bn.R)**

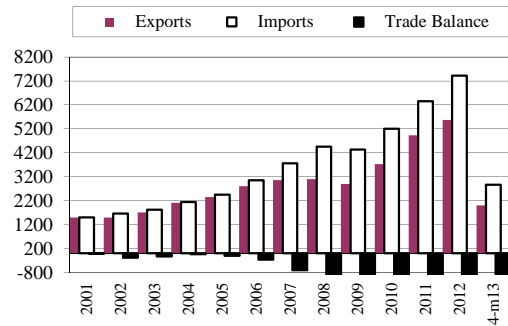


Source: MEF



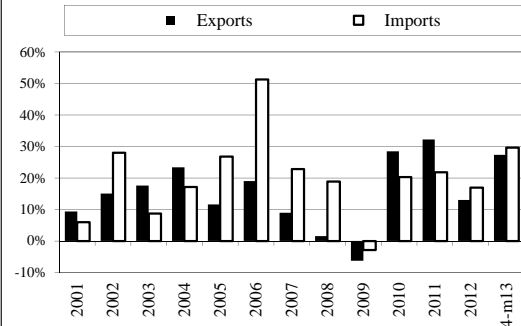
# Trade of Cambodia

**Import and Export (mil.US\$)**



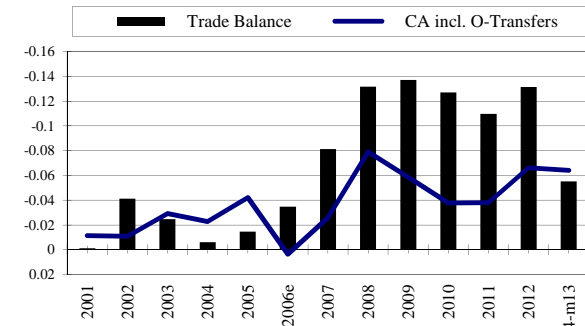
Source: Customs and Excise Department

**Import and Export Growth**



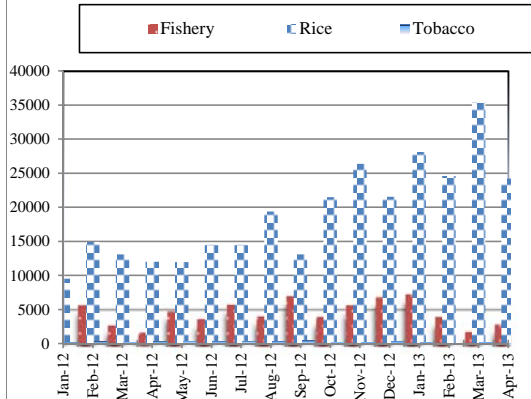
Source: Customs and Excise Department

**Trade Balance and CA as % GDP**



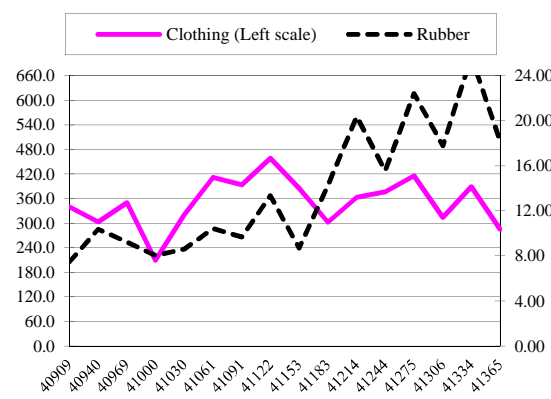
Source: National Bank of Cambodia, NBC, and Customs Dept.

**Export by Commodity Group ( in tonnes)**



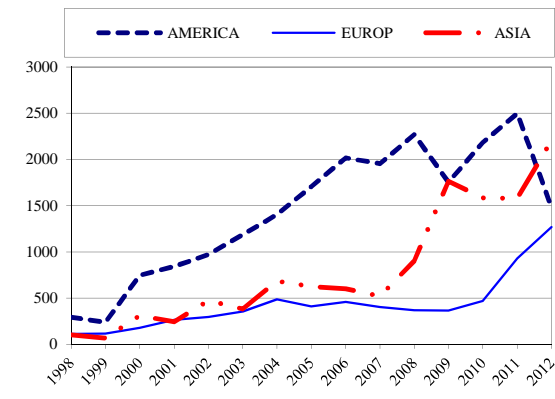
Source: Customs and Excise Department, MEF

**Export Clothing and Rubber (mil.US\$)**



Source: Customs and Excise Department, MEF

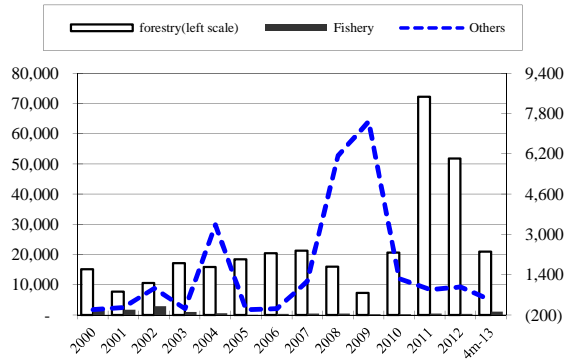
**Export by Main Continents (mil.US\$)**



Source: Customs and Excise Department, MEF  
(including foreign currency exports )

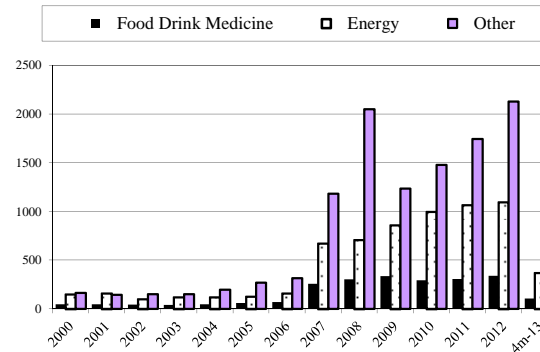
# Trade of Cambodia

**Export Tax by Group Items (mil. Riels)**



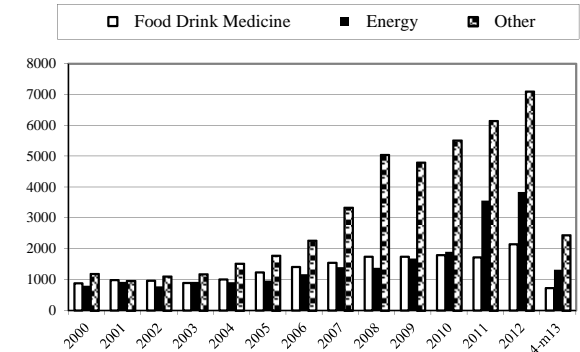
Source: Customs and Excise Dept, MEF

**Import Tax by Group Items (mil.Riels)**



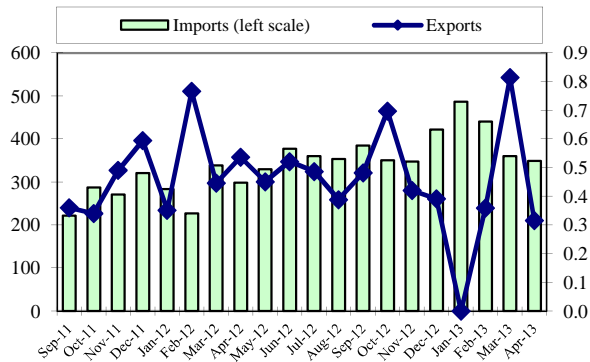
Source: Customs and Excise Dept, MEF

**Import by Group Items (mil.Riels)**



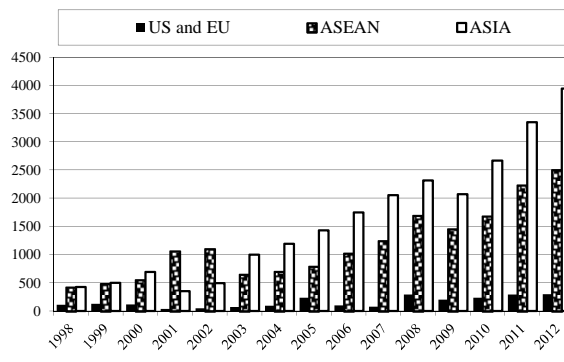
Source: Customs and Excise Dept, MEF

**Tax Exemption (bil.Riels)**



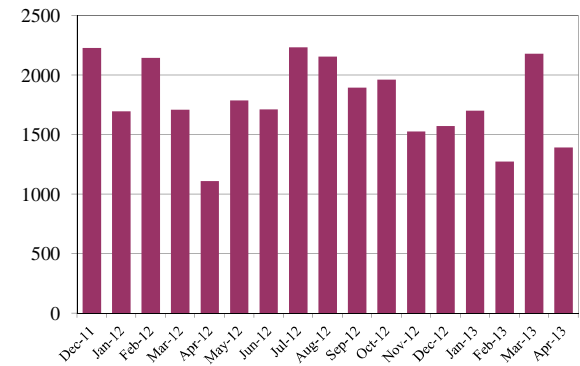
Source: Customs and Excise Dept, MEF

**Import from Main Continents (mil US\$)**



Source: Customs and Excise Dept, MEF

**Penalty (mil-Riels)  
Total**



Source: Customs and Excise Dept, MEF