

វិទ្យាសាស្ត្រសេដ្ឋកិច្ចសង្គម

Socio-Economic Trends

ប្រចាំខែ កុម្ភៈ ឆ្នាំ ២០១៤ / Feb, 2014

មាតិកា	ទំព័រ/Page
អត្ថាធិប្បាយសង្ខេប/Briefings	
• សេដ្ឋកិច្ចក្នុងស្រុក	២
• តម្លៃទំនិញទីផ្សារអន្តរជាតិ	៤
ឧបសម្ព័ន្ធ/Index	
• សូចនាករនាំមុខ/Leading Indicators	៦
• អតិផរណា និងទុនបំរុង/Inflation and Reserve	៧
• អត្រាប្តូរប្រាក់/Exchange Rates	៨
• រូបិយវត្ថុ និង ធនាគារ/Money and Banking	៩
• ការអនុវត្តថវិកា /Budget Execution	១០
• វិនិយោគឯកជន/Private investment	១១
• ពាណិជ្ជកម្ម/Trades	១២

រាជធានីភ្នំពេញថ្ងៃទី ខែ ឆ្នាំ ២០១៤

ប្រធាននាយកដ្ឋានស្ថិតិ

សង្ខេបទិន្នាការសេដ្ឋកិច្ចសង្គម

សេដ្ឋកិច្ចក្នុងត្រួត

វិស័យទេសចរណ៍៖ នៅខែ កុម្ភៈ ឆ្នាំ ២០១៤ ភ្ញៀវទេសចរអន្តរជាតិមកដល់ប្រទេសកម្ពុជាមាន ចំនួន ៤២៥ ពាន់នាក់ ឬ បានថយចុះ ៣,៧% ធៀបនឹងខែមុន ក្នុងនោះចំនួនភ្ញៀវចូលមកតាមច្រក សៀមរាបបានថយចុះ ៧,០% តាមច្រកភ្នំពេញបានថយចុះ ១,៥% និង តាមផ្លូវទឹកនិងគោកបានថយចុះ ១,៦%។ ប៉ុន្តែបើធៀបនឹងខែ កុម្ភៈ ឆ្នាំ ២០១៣ កន្លងទៅ ចំនួនភ្ញៀវទេសចរអន្តរជាតិមកដល់កម្ពុជាបាន កើនឡើង ១០,៤%។ ក្នុងរយៈពេលពីរខែដើម ឆ្នាំ ២០១៤ នេះ សរុបចំនួនភ្ញៀវទេសចរអន្តរជាតិមានចំនួន ៨៦៨ ពាន់នាក់ ។

វិស័យពាណិជ្ជកម្ម៖ នៅខែ កុម្ភៈ ឆ្នាំ ២០១៤ ការនាំចេញសរុបមានតំលៃជាទឹកប្រាក់ចំនួន ៦៤៥ លានដុល្លារ គឺបានថយចុះ ៤,៨ % ធៀបនឹងខែមុន ក្នុងនោះការនាំចេញផលិតផលកាត់ដេរបានថយចុះ ៣,៣% និង ផលិតផលកៅស៊ូនៅបានថយចុះ ៦៣,៩% ប៉ុន្តែ ការនាំចេញអង្ករបានកើនឡើង ២៣,៦%។ ក្នុងរយៈពេលពីរខែដើមឆ្នាំ ២០១៤ នេះ ការនាំចេញសរុបចំនួន ១,៣ ពាន់លានដុល្លារ ឬ បានកើនឡើង ៣០,១% ធៀបនឹងរយៈពេលដូចគ្នាក្នុងឆ្នាំ ២០១៣ ដែលក្នុងនោះការនាំចេញផលិតផលកាត់ដេរបានកើន ឡើង ២៥,៧% ប៉ុន្តែ អង្ករបានថយចុះ ៦,៩% និងកៅស៊ូបានថយចុះ ២៣,១% ធៀបនឹងរយៈពេលដូច គ្នាឆ្នាំ ២០១៣ កន្លងទៅ ។

នៅខែ កុម្ភៈ ឆ្នាំ ២០១៤ ការនាំចូលសរុបមានចំនួន ២.៤៨២ ពាន់លានរៀល ស្មើនឹង ៦២៣ លានដុល្លារ (អត្រាប្តូរប្រាក់ខែ មករា ៣.៩៨០ រៀល/ដុល្លារ) ។ សរុបការនាំចូលក្នុងរយៈពេលពីរខែដើម ឆ្នាំ ២០១៤ នេះ មានចំនួន ៥.៧៧៧ ពាន់លានរៀល ស្មើនឹង ១.៤៥១ លានដុល្លារ គឺបានថយចុះ ៥,៧% ធៀបនឹងរយៈពេលដូចគ្នាឆ្នាំ ២០១៣ ក្នុងនោះការនាំចូលវាយនភ័ណ្ឌបានថយចុះ ២,៤% ប៉ុន្តែ បរិក្ខារ សំណង់បានកើនឡើង ៣៨,៧% គ្រឿងយន្តបានកើនឡើង ៥,៦% និង គ្រឿងឥន្ធនៈបានកើនឡើង ១៩៤,៤% ។

សន្ទស្សន៍ថ្លៃទំនិញ៖ នៅខែ កុម្ភៈ ឆ្នាំ ២០១៤ សន្ទស្សន៍ថ្លៃទំនិញប្រើប្រាស់និងសេវាកម្មនៅភ្នំពេញ បានស្ថិតនៅនឹង ធៀបនឹងខែកន្លងទៅ ប៉ុន្តែ បានកើនឡើង ៤,៣% ធៀបទៅនឹង១២ខែមុន ក្នុង នោះសន្ទស្សន៍ថ្លៃអាហារ និងភេសជ្ជៈមិនមែនជាតិស្រវឹងបានថយចុះ ០,១% ដោយថ្លៃម្ហូបអាហារបានថយ ចុះ០,១% ជាពិសេសថ្លៃសាច់ជ្រូកបានថយចុះ ០,២% ថ្លៃបន្លែថយចុះ ១,៣% និងថ្លៃត្រីសមុទ្រស្រស់និង

ក្លាសេបានថយចុះ ០,៦% ។ សន្ទស្សន៍ថ្លៃសំលៀកបំពាក់ និងស្បែកជើងបានថយចុះ ២,១% សន្ទស្សន៍ថ្លៃសេវាសុខាភិបាលបានថយចុះ ០,៤% សន្ទស្សន៍ថ្លៃការដឹកជញ្ជូនបានថយចុះ ០,៣% សន្ទស្សន៍គមនាគមន៍បានថយចុះ ០,២% និង ការកំសាន្តនិងវប្បធម៌បានថយចុះ ១,០% ។ ចំណែកឯ សន្ទស្សន៍ថ្លៃភេសជ្ជៈមានជាតិស្រវឹងនិងថ្នាំជក់បានកើនឡើង ១,២% ផ្ទះសំបែង ទឹក អគ្គិសនី ឧស្ម័ននិងឥន្ធនៈ បានកើនឡើង ០,១% គ្រឿងសង្ហារឹម សម្ភារៈប្រើប្រាស់និងការថែទាំបានកើនឡើង ២,៩% ការសិក្សាបានកើនឡើង ០,៨% សេវាកោដនីយដ្ឋានបានកើនឡើង ១,០% និង ទំនិញនិងសេវាកម្មផ្សេងៗបានកើនឡើង ០,១% ។ បើគិតជាមធ្យមប្រចាំឆ្នាំ (Year average) អត្រាអតិផរណានៅខែ កុម្ភៈ ឆ្នាំ ២០១៤ មានកំរិត ៣,៤ % ។ តាមការធ្វើចំណោលគិតដល់ខែ ធ្នូ ឆ្នាំ ២០១៤ អត្រាអតិផរណាប្រចាំឆ្នាំអាចមាន ៣,១% ឬ អតិផរណាមធ្យមប្រចាំឆ្នាំអាចមាន ៤,២% ។

ការវិនិយោគ៖ នៅខែ កុម្ភៈ ឆ្នាំ ២០១៤ គម្រោងវិនិយោគឯកជនដែលបានអនុម័តមានតំលៃ ១៣៧ លានដុល្លារ គឺបានកើនឡើង ៦៤,១% បើប្រៀបធៀបនឹងខែមុន ក្នុងនោះមានគម្រោងចំនួន ១១ គឺកាត់ដេរសំលៀកបំពាក់ចំនួន ៤ ផ្នែកឧស្សាហកម្ម និងផ្នែកផ្សេងទៀតចំនួន ៧ គម្រោង ។ តាមការប៉ាន់ប្រមាណគម្រោងវិនិយោគឯកជនខាងលើនេះ អាចបង្កើតការងារថ្មីបានចំនួន ១២ ពាន់កន្លែង ។

សំណង់៖ នៅខែ កុម្ភៈ ឆ្នាំ ២០១៤ គម្រោងសាងសង់នៅទីក្រុងភ្នំពេញដែលបានអនុម័តរួចមានចំនួន ៩០.៩៣៩ ពាន់ម^២ គឺបានថយចុះ ៧៥,៦% ធៀបនឹងខែ មករា ឆ្នាំ ២០១៤ ក្នុងនោះសំណង់គេហដ្ឋាននិងផ្ទះល្វែងបានថយចុះ ៧៨,០%។ បើប្រៀបធៀបនឹងខែ កុម្ភៈ ឆ្នាំ២០១៣ គម្រោងសាងសង់បានធ្លាក់ចុះ ៧៨,០% ។

ការអនុវត្តថវិកា៖ នៅរយៈពេលពីរខែដើមឆ្នាំ ២០១៤ នេះ ចំណូលថវិកាមានចំនួន ១.៣១២,៦៨ ពាន់លានរៀល គឺបានកើនឡើង ១៣,៨% ធៀបនឹងរយៈពេលដូចគ្នាឆ្នាំ ២០១៣ ។ កំណើនចំណូលពន្ធតាមប្រភេទសំខាន់ៗមានដូចជា ចំណូលពន្ធផ្ទាល់បានកើនឡើង ១៥,៥ % ចំណូលពន្ធប្រយោលបានកើនឡើង ២០,៤ % និងចំណូលពន្ធពិពាណិជ្ជកម្មអន្តរជាតិបានកើនឡើង ៤៦,៤ % ។ ក្នុងរយៈពេលពីរខែដើមឆ្នាំ ២០១៤ នេះ ចំណាយចរន្តអនុវត្តបាន ៧៩៨,៧ ពាន់លានរៀល បានកើនឡើង ៦២,០ % ឬសម្រេចបាន ១០,៤ % នៃច្បាប់ថវិកា គឺអនុវត្តបានលឿនជាងឆ្នាំកន្លងទៅ ដែលសម្រេចបាន ៦,៨% នៃច្បាប់ថវិកាក្នុងរយៈពេលដូចគ្នា ។

រូបិយវត្ថុ៖ នៅខែ កុម្ភៈ ឆ្នាំ ២០១៤ រូបិយវត្ថុទូទៅបានកើនឡើង ១,៨% ធៀបនឹងខែ មករា ក្នុងនោះប្រាក់បញ្ញើជារូបិយបណ្ណបរទេសបានកើនឡើង ១,៣% និងសាច់ប្រាក់រៀលចរាចរនៅលើទីផ្សារបាន

កើនឡើង ៣,១% ។ បើប្រៀបធៀបទៅនឹងខែ កុម្ភៈ ឆ្នាំ ២០១៣ សាច់ប្រាក់ប្រើប្រាស់កើនឡើង ១៣,៦% ក្នុងនោះសាច់ប្រាក់បញ្ញើជាប្រភេទប្រាក់បញ្ញើបណ្តោះអាសន្នបានកើនឡើង ១២,៦% និងសាច់ប្រាក់លើទីផ្សារបានកើនឡើង ១១,៩% ។ ចំណែកឯឥណទានពីធនាគារពាណិជ្ជកម្មបានកើនឡើង ០,២% ធៀបនឹងខែ មករា ឆ្នាំ ២០១៤ និងបានកើន ២២,១% ធៀបទៅនឹងខែ កុម្ភៈ ឆ្នាំ ២០១៣ កន្លងទៅ ។

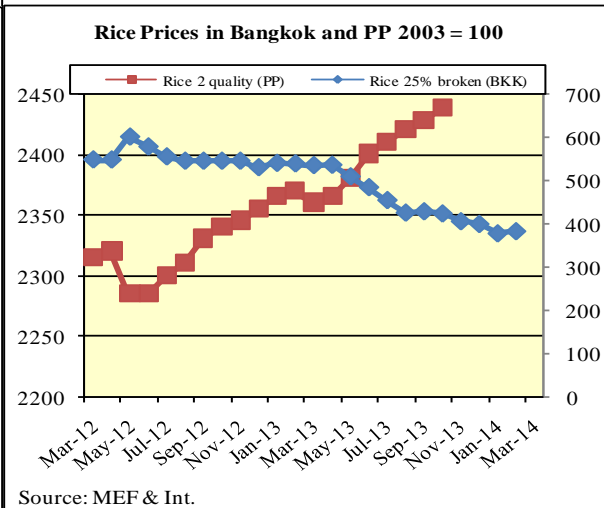
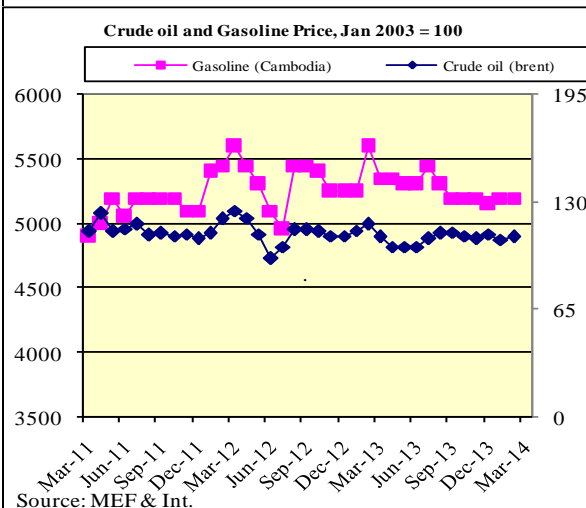
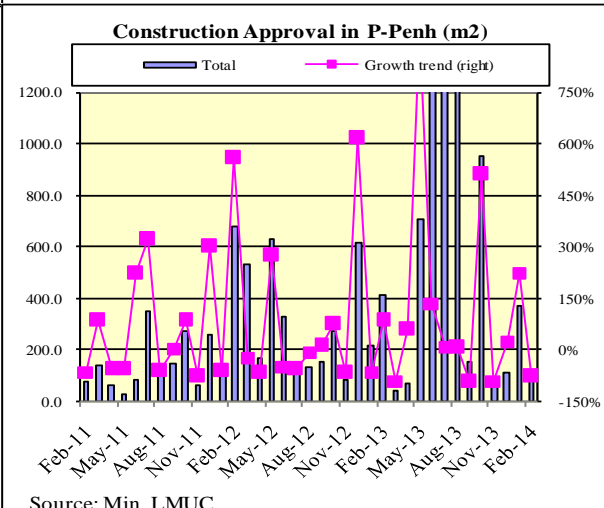
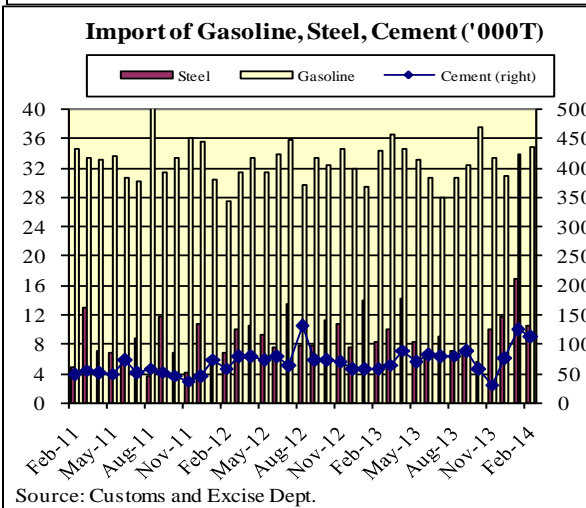
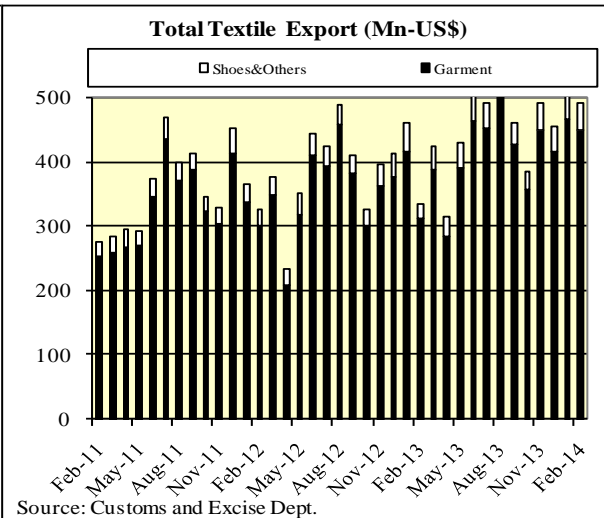
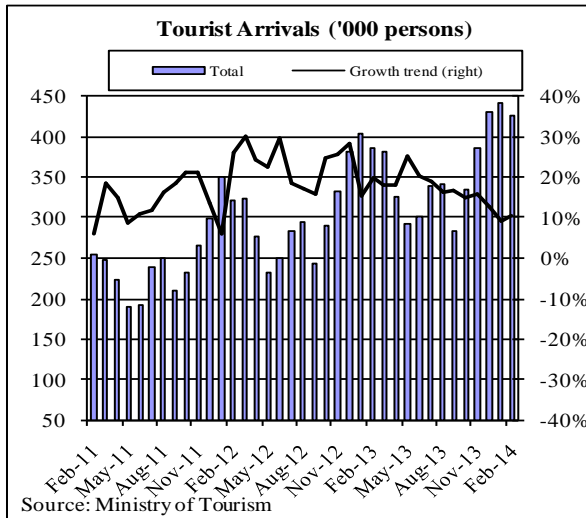
តម្លៃទំនិញនិវត្តន៍អន្តរជាតិ

ថ្លៃប្រេងឆៅ៖ នៅខែ មីនា ឆ្នាំ ២០១៤ តម្លៃប្រេងឆៅនៅលើទីផ្សារអន្តរជាតិ (Oil Brent) សម្រាប់កិច្ចសន្យាលក់មួយខែខាងមុខបានថយចុះ ១,៣ % ធៀបទៅនឹងខែមុន គឺពី ១០៨,៨ ដុល្លារ/បារ៉ែល មក ១០៧,៤ ដុល្លារ/បារ៉ែល ។ ការប្រែប្រួលតម្លៃទីផ្សារអន្តរជាតិនេះ មកពីកត្តាមួយចំនួនដូចជា (១) មានការរំពឹងពីកំណើនការផ្គត់ផ្គង់នៅសហរដ្ឋអាមេរិក ដោយសារមានការបង្កើនសមត្ថភាពផលិតនៅក្នុងតំបន់ ដូចជានៅអាមេរិក (North Dakota) និង នៅប្រទេសកាណាដា (Canada) ជាដើម (២) មានការបញ្ចេញទិន្នន័យសេដ្ឋកិច្ចដែលបញ្ជាក់ថាការនាំចេញរបស់ចិនមានការធ្លាក់ចុះ និងកំណើនសេដ្ឋកិច្ចជប៉ុនមានភាពយឺតយ៉ាវ រួមនឹងការធ្លាក់ចុះតម្លៃហ៊ុននៅផ្សារមូលបត្រអាមេរិកនិងចិន ។ ទន្ទឹមនឹងនេះ ប្រេងសាំងធម្មតា នៅភ្នំពេញមានតម្លៃជាមធ្យម ៥.២០០ រៀល/លីត្រ គឺស្ថិតនៅថេរធៀបទៅនឹងខែមុន ។

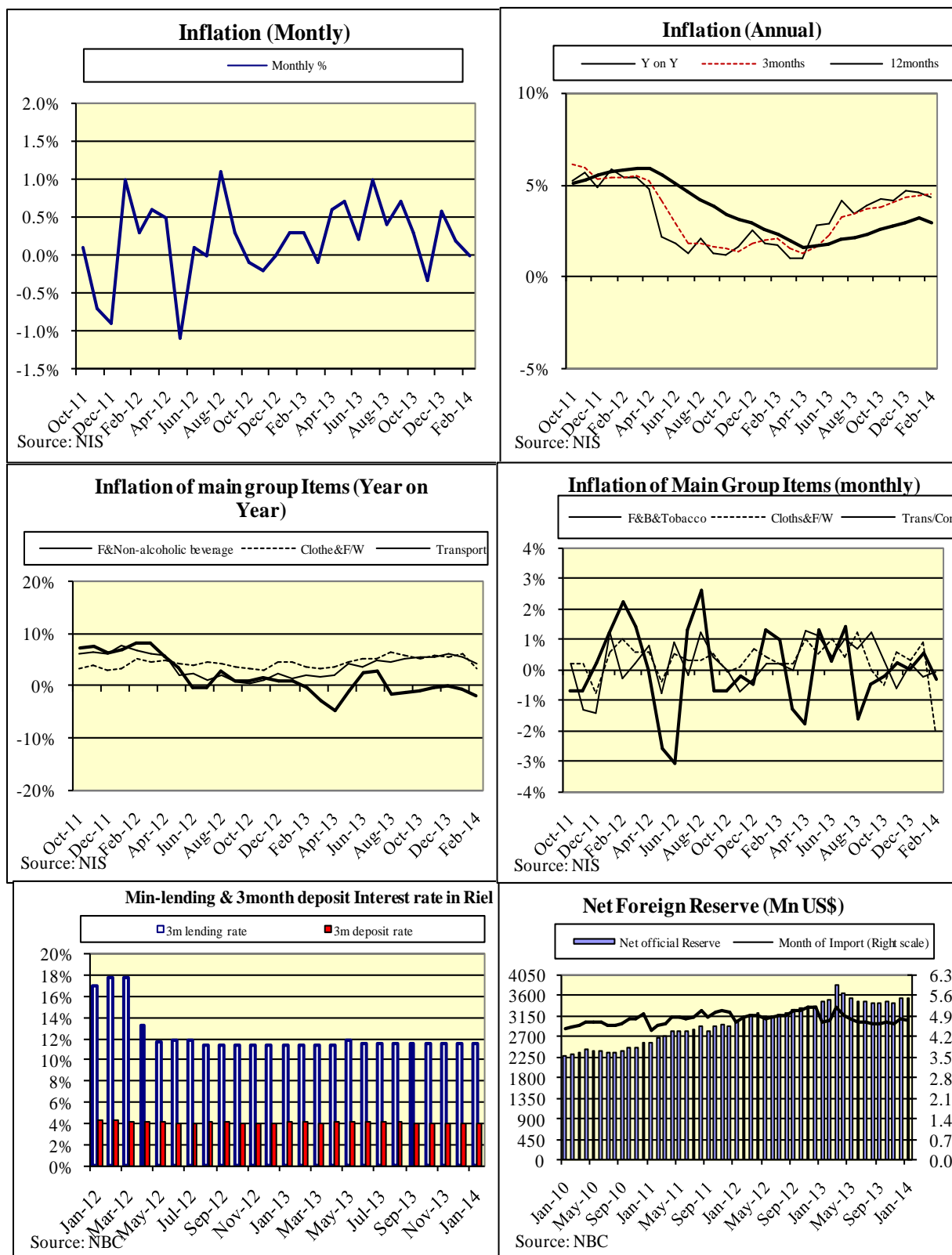
ថ្លៃអង្ករ៖ នៅខែ មីនា ឆ្នាំ ២០១៤ នៅទីក្រុងបាងកកអង្ករនាំចេញ (ខ្មែរ ២៥%) មានតម្លៃ ៣៦៦ ដុល្លារ/តោន បានថយចុះ ៤,២% ធៀបទៅនឹងខែមុន ដែលមានតម្លៃ ៣៨២ ដុល្លារ/តោន ។ ការធ្លាក់ចុះនេះ គឺដោយសារកម្មវិធីសន្យាទិញស្រូវអង្ករ (Rice Pledging Scheme) របស់រដ្ឋាភិបាលថៃ នឹងបញ្ចប់ក្នុងរយៈពេលឆាប់ៗខាងមុខ ។ ដូចនេះ រដ្ឋាភិបាលបានជម្រុញការបញ្ចេញអង្ករ ដើម្បីប្រមូលថវិកាមកវិញឱ្យបានមុនខែ ឧសភា ឆ្នាំ ២០១៤ ។ ម៉្យាងវិញទៀត រដ្ឋាភិបាលក្រុងប៉ាងកកបានបង្កកស្តុកពីមួយឆ្នាំទៅមួយឆ្នាំ បង្កផលប៉ះពាល់ដល់គុណភាពអង្ករ ។ ការថយចុះគុណភាពអង្កររួមនឹងការបញ្ចេញស្តុកយ៉ាងគំហុកបានធ្វើឱ្យមានសម្ពាធតម្លៃទីផ្សារ ។ ចំណែកឯប្រទេសវៀតណាមនៅខែ មីនា ឆ្នាំ ២០១៤ អង្ករនាំចេញ (ខ្មែរ ២៥%) មានតម្លៃ ៣៧៨,៦ ដុល្លារ/តោន បានថយចុះ ៣,៧ % ធៀបទៅនឹងខែមុនដែលមានតម្លៃ ៣៩៣ ដុល្លារ/តោន ។ ប្រទេសវៀតណាមបានបញ្ចុះតម្លៃអង្កររបស់ខ្លួន ដើម្បីជណ្តើរទីផ្សារសម្រាប់ផ្គត់ផ្គង់អង្ករនៅអាស៊ី ។ កន្លងមកថ្មីៗនេះ ប្រទេសនាំអង្ករចេញមួយនេះ បានបាត់បង់ភាគចំណែកនៃការផ្គត់ផ្គង់លើទីផ្សារមួយចំនួនដូចជា ប្រទេសចិន ម៉ាឡេស៊ី ជាដើម ។

ថ្លៃកៅស៊ូ៖ នៅខែ មីនា ឆ្នាំ ២០១៤ កៅស៊ូនៅស្តង់ដាររបស់ម៉ាឡេស៊ី Standardized Malaysian Rubber (SMR) ប្រភេទ CV នៅទីផ្សារម៉ាឡេស៊ីមានតម្លៃ ២.៥១៣ ដុល្លារ/តោន គឺបានកើនឡើង ៥,០ % ធៀបទៅនឹងខែមុន ដែលមានតម្លៃ ២.៣៩៤ ដុល្លារ/តោន ដោយសារអាកាសធាតុក្តៅ នាំឱ្យទិន្នផលកៅស៊ូ ធ្លាក់ចុះនៅក្នុងបណ្តាប្រទេសផលិតកៅស៊ូនៅអាស៊ី ដូចជាប្រទេសថៃ វៀតណាម (ប្រទេសទាំងពីរនេះមាន ចំណែកផ្គត់ផ្គង់ទីផ្សារប្រមាណជា ៦៨% នៃទីផ្សារទាំងមូល) ម៉ាឡេស៊ី និងឥណ្ឌូនេស៊ីជាដើម ដែលជាហេតុ នាំឱ្យបរិមាណផលសម្រាប់ផ្គត់ផ្គង់មានការថយចុះ និង តម្លៃទីផ្សារកើនឡើង ។ ប៉ុន្តែ ទោះជាតម្លៃកៅស៊ូ មាននិរន្តរភាពកើនឡើងវិញបន្តិច ក៏នៅតែទាបជាងតម្លៃកាលពីឆ្នាំកន្លងទៅ ។ តម្លៃកៅស៊ូនៅខែ មីនា ឆ្នាំ ២០១៤ ទាបជាងតម្លៃខែ មីនា ឆ្នាំ ២០១៣ ប្រមាណជា ២៤,០% ។ ជាទូទៅ ការធ្លាក់ចុះថ្លៃនាពេលកន្លង មកនេះ គឺដោយសារមានការថយចុះតម្រូវការពីប្រទេសចិន (ចំណែកទីផ្សារប្រមាណជា ៤៦,០ %) អាឡឺ ម៉ង់ (ចំណែកទីផ្សារប្រមាណជា ១៤,០%) សហរដ្ឋអាមេរិក (ចំណែកទីផ្សារប្រមាណជា ៤,០%) និងតំបន់ ជុំវិញមួយចំនួនទៀត ។

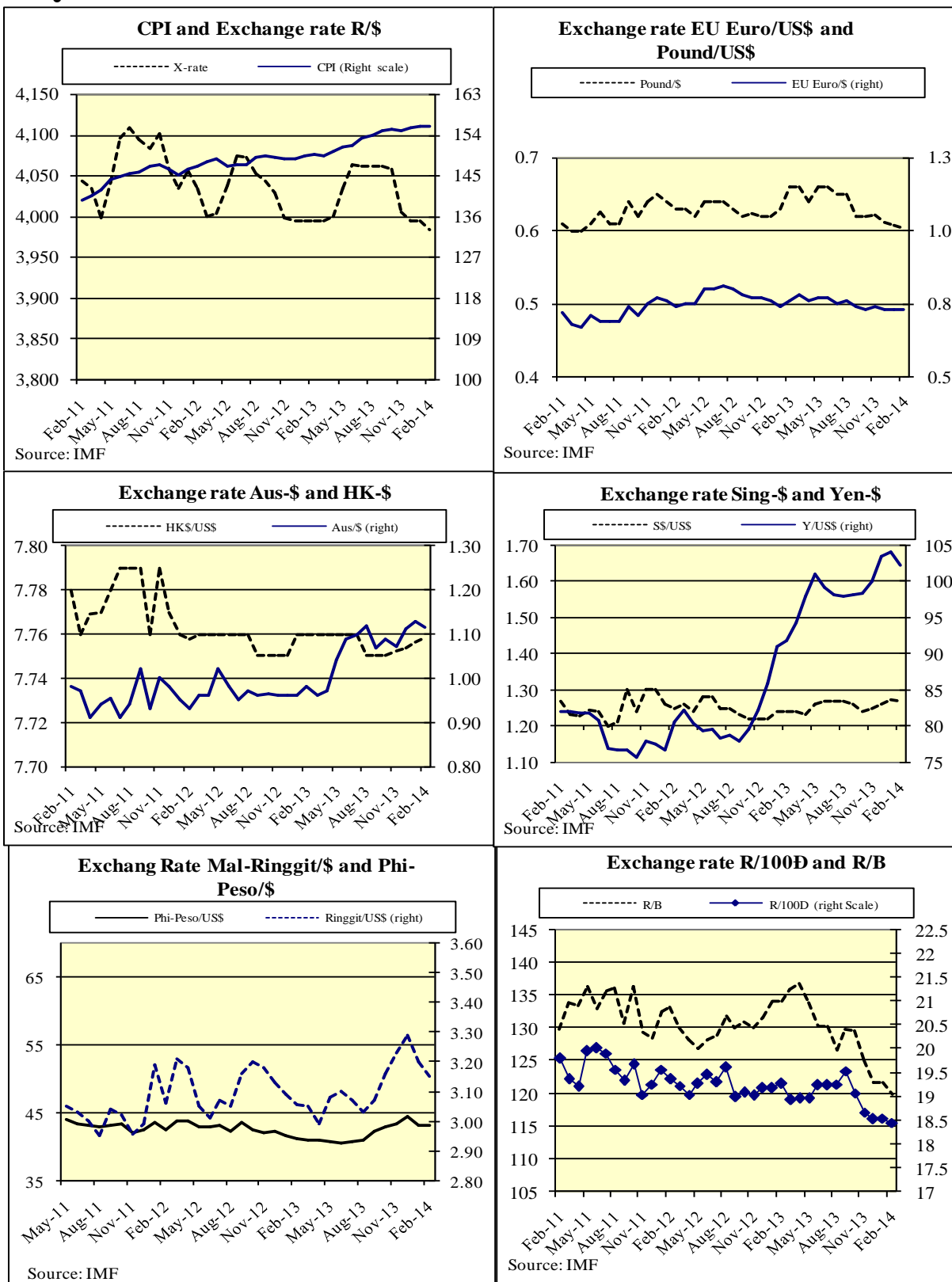
សូចនាករនាំមុខ (Leading Indicators)



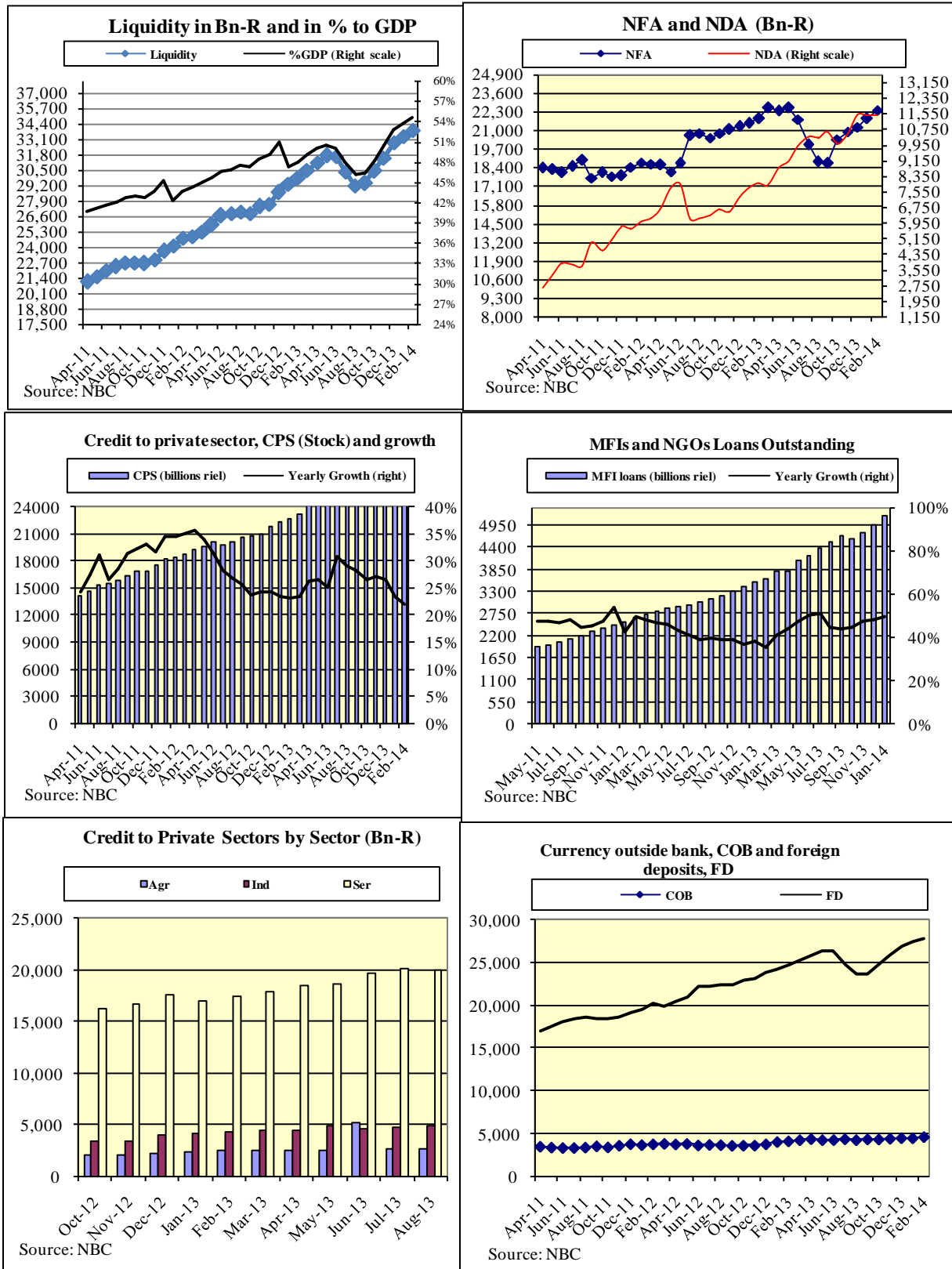
អតិផរណា និង ទុនបម្រុងបរទេស (Inflation and Foreign Reserves)



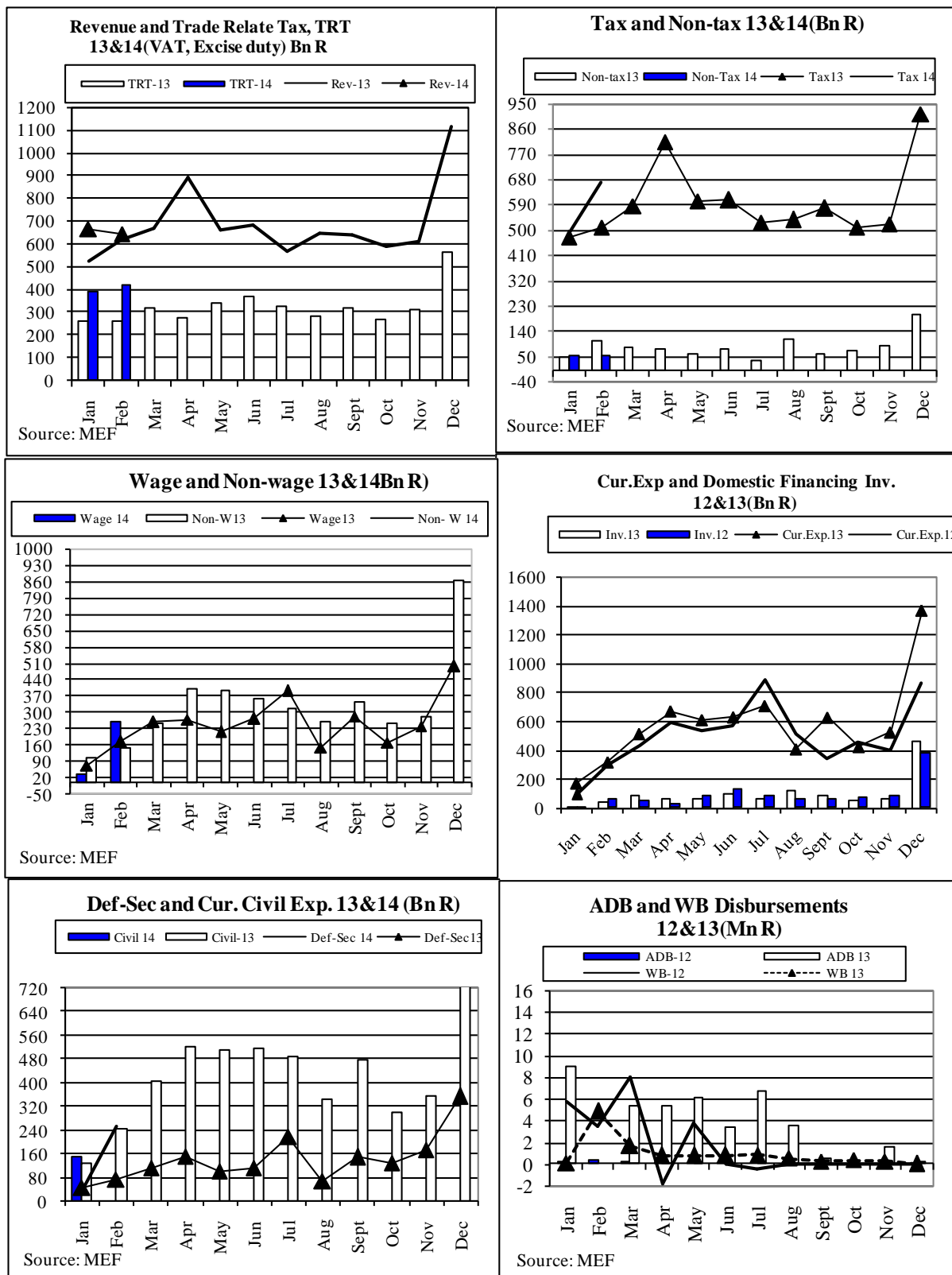
អត្រាប្តូរទ្រព្យ (Exchange Rate)



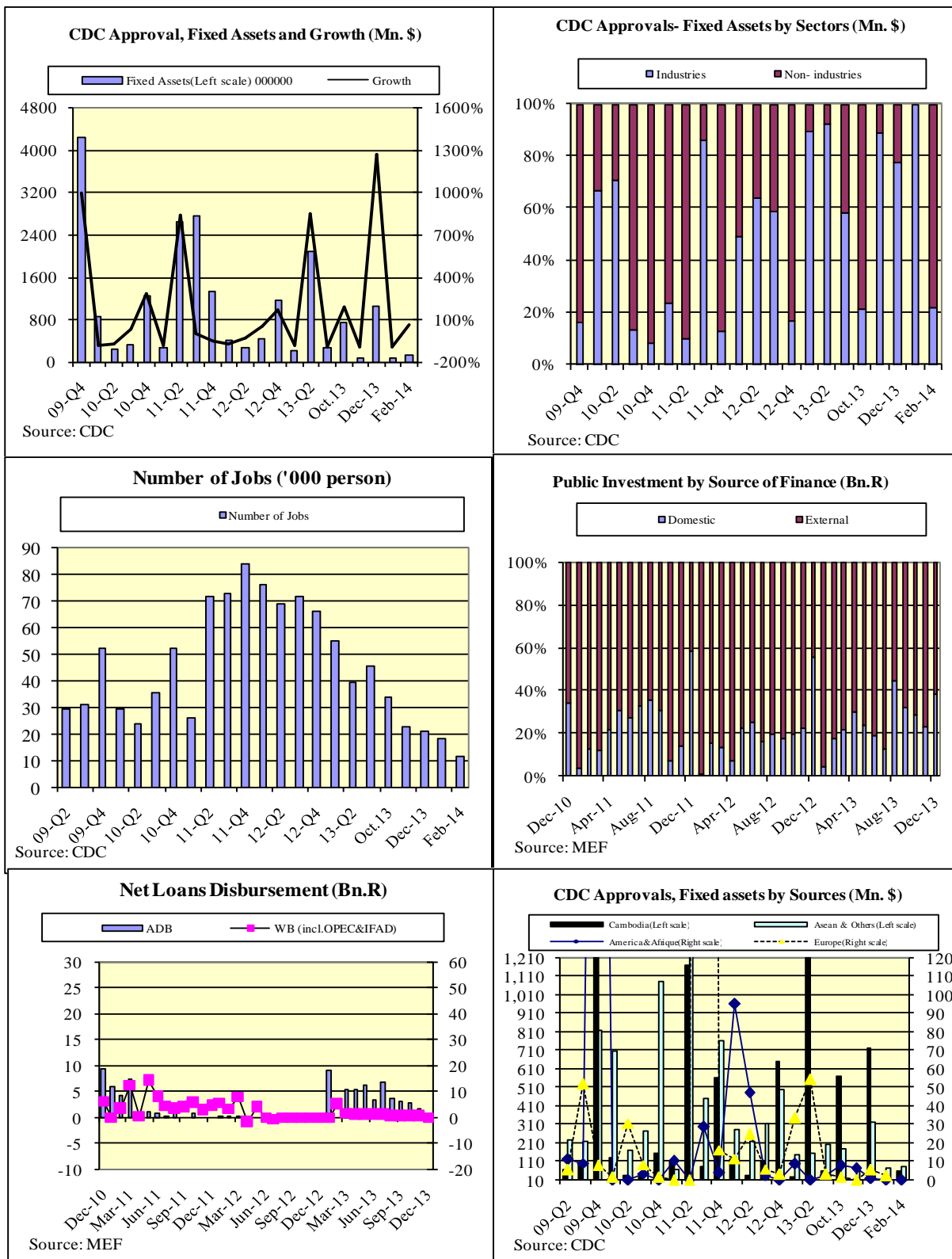
វិស័យប្រាក់ និងធនាគារ (Money and Banking)



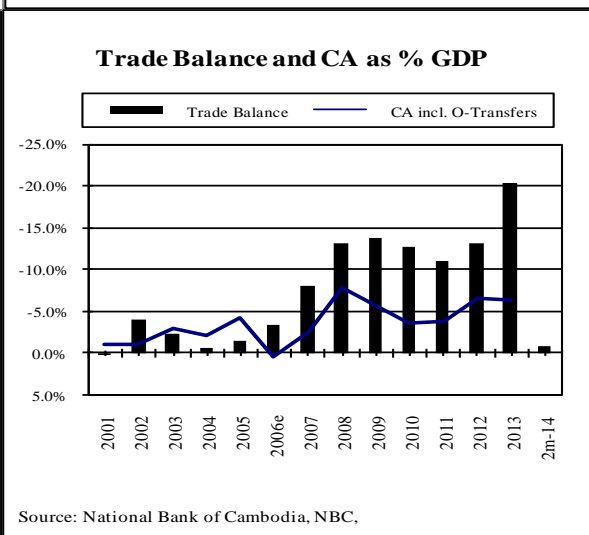
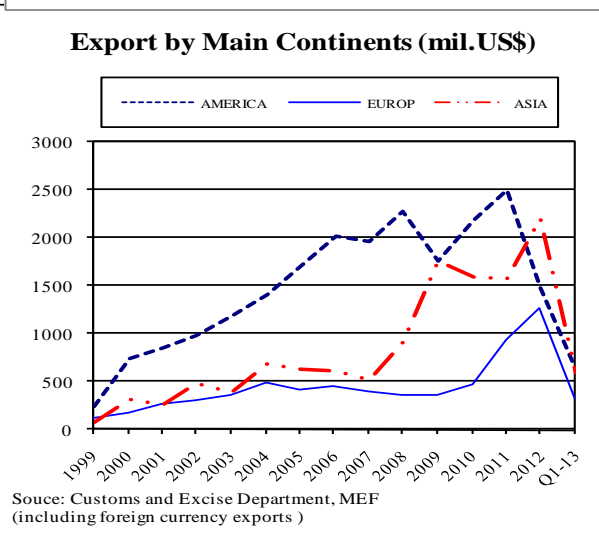
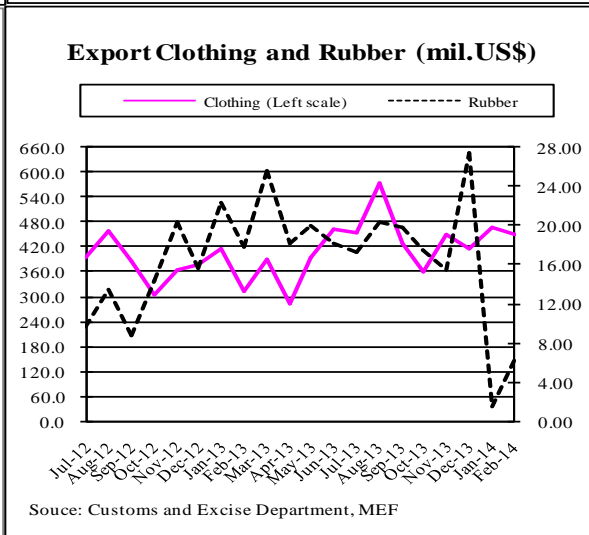
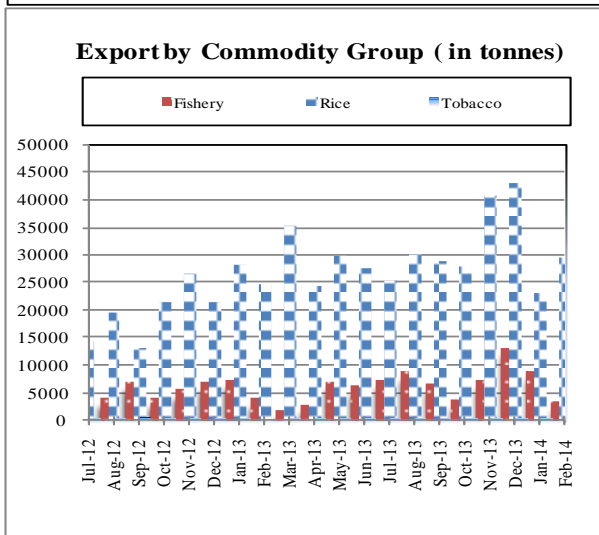
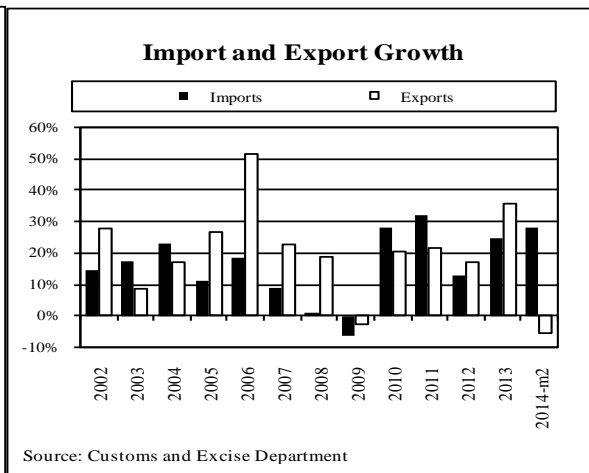
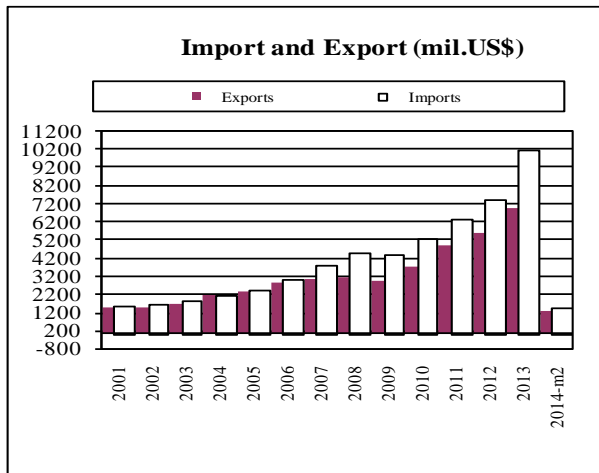
ការអនុវត្តថវិកា (Budget Execution)



វិនិយោគឯកជន និង ការបង្កើតការងារ (Investment and Employment)

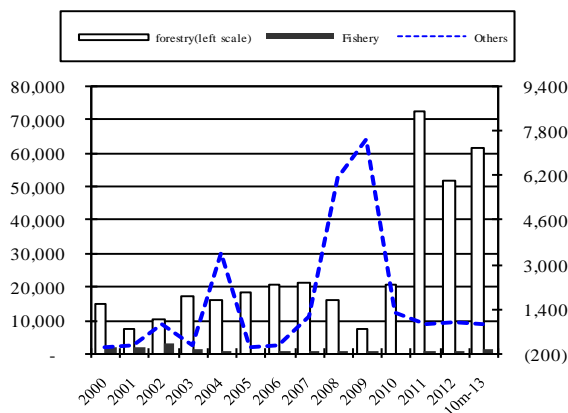


វិស័យពាណិជ្ជកម្ម (Trades)

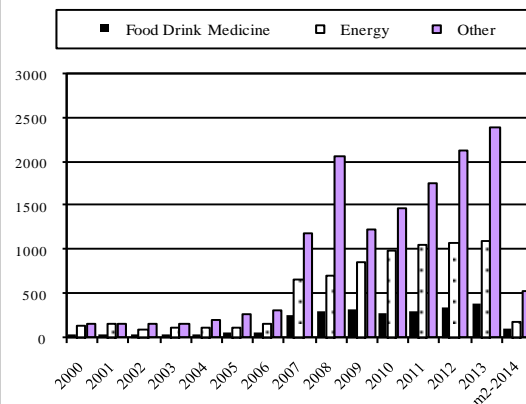


វិស័យពាណិជ្ជកម្ម (Trades)

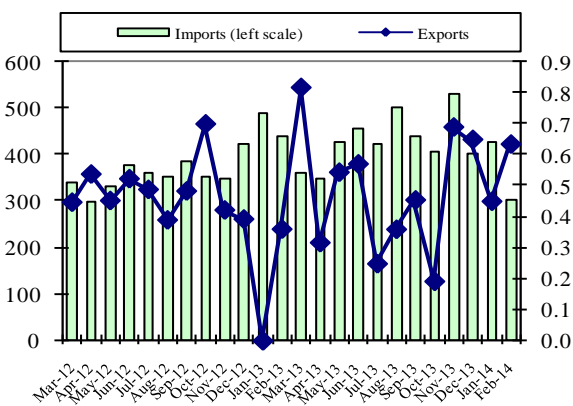
Export Tax by Group Items (mil. Riels)



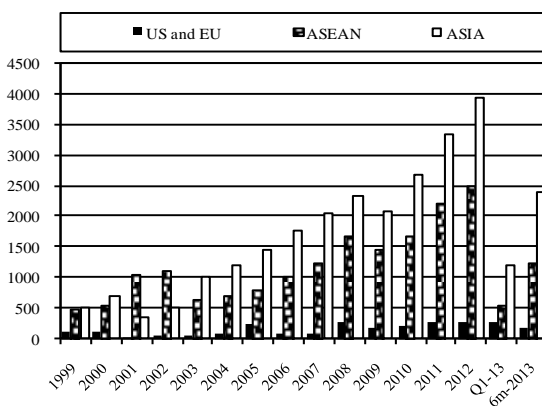
Import Tax by Group Items (mil.Riels)



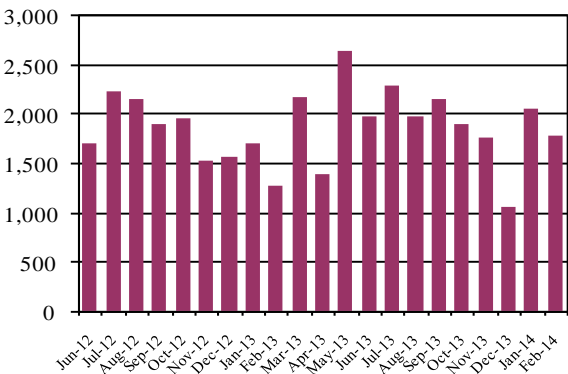
Tax Exemption (bil.Riels)



Import from Main Continents (mil US\$)



**Penalty (mil-Riels)
Total**



Import by Group Items (mil.Riels)

