

វិទ្យាសាស្ត្រសង្គមសេដ្ឋកិច្ចកម្ពុជា

Socio-Economic Trends

ប្រចាំខែ មីនា ឆ្នាំ ២០១៤/March, 2014

មាតិកា	ទំព័រ/Page
• អត្ថាធិប្បាយសង្ខេប/Briefing	១
• សូចនាករនាំមុខ/Leading Indicators	៥
• អតិផរណា និងទុនបំរុង/Inflation and Reserve	៦
• អត្រាប្តូរប្រាក់/Exchange Rates	៧
• រូបិយវត្ថុ និង ធនាគារ/Money and Banking	៨
• ថវិកា/Budget Execution	៩
• វិនិយោគឯកជន/Private investment	១០
• ពាណិជ្ជកម្ម/Trades	១១

រាជធានីភ្នំពេញថ្ងៃទី ខែ ឆ្នាំ ២០១៤

ប្រធាននាយកដ្ឋានស្ថិតិ

សង្ខេបទិន្នាការសេដ្ឋកិច្ចសង្គម

សេដ្ឋកិច្ចក្នុងស្រុក

វិស័យទេសចរណ៍៖ នៅ ខែ មីនា ឆ្នាំ ២០១៤ ភ្ញៀវទេសចរអន្តរជាតិមកដល់ប្រទេសកម្ពុជាមានចំនួន ៤០០ ពាន់ នាក់ ឬ បានថយចុះ ៦,០% ធៀបនឹងខែមុន ក្នុងនោះចំនួនភ្ញៀវតាមច្រកភ្នំពេញបានថយចុះ ៦,៩% និង តាមច្រកសៀមរាបបានថយចុះ ១៩,៤% ប៉ុន្តែ ចំនួនភ្ញៀវតាមផ្លូវទឹកនិងគោកបានកើនឡើង ៥,៦% ។ បើធៀបនឹង ខែ មីនា ឆ្នាំ ២០១៣ កន្លងទៅ ចំនួនភ្ញៀវទេសចរអន្តរជាតិមកដល់កម្ពុជាបានកើនឡើង ៤,៧% ។ ក្នុងត្រីមាសទី ១ ឆ្នាំ២០១៤ នេះ សរុបភ្ញៀវទេសចរអន្តរជាតិមានចំនួន ១.២៦៧ ពាន់ នាក់ ។

វិស័យពាណិជ្ជកម្ម៖ នៅខែ មីនា ឆ្នាំ ២០១៤ ការនាំចេញសរុបមានតំលៃជាទឹកប្រាក់ចំនួន ៦៥៤ លាន ដុល្លារ គឺបានថយចុះ ១,៤% ធៀបនឹងខែមុន ក្នុងនោះការនាំចេញផលិតផលកាត់ដេរបានថយចុះ ៦,៨ % និង ការ នាំចេញអង្ករបានថយចុះ ១,០% ប៉ុន្តែផលិតផលកៅស៊ូនៅបានកើន ២០,២% ។ ក្នុងត្រីមាសទី១ ឆ្នាំ ២០១៤ នេះ ការនាំចេញសរុបមានចំនួន ១,៩៧ ពាន់លានដុល្លារ ឬ បានកើនឡើង ២៥,៣% ធៀបនឹងរយៈពេលដូចគ្នាកាលពី ឆ្នាំ ២០១៣ ដែលក្នុងនោះការនាំចេញផលិតផលកាត់ដេរបានកើនឡើង ១៩,៦ ភាគរយ ប៉ុន្តែ អង្ករបានថយចុះ ១២,០% និងកៅស៊ូបានថយចុះ ១៣,៣%ធៀបនឹងរយៈពេលដូចគ្នាកាលពីឆ្នាំកន្លងទៅ ។

នៅខែ មីនា ឆ្នាំ ២០១៤ ការនាំចូលសរុបមានចំនួន ៣,១៣៤ ពាន់លានរៀល ស្មើនឹង ៧៨៣,៥ លាន ដុល្លារ ។ សរុបការនាំចូលក្នុងត្រីមាសទី១ឆ្នាំ ២០១៤ នេះ មានការកើនឡើង ១,៦% បើប្រៀបធៀបទៅនឹងរយៈពេល ដូចគ្នាកាលពីឆ្នាំ ២០១៣ ក្នុងនោះការនាំចូលបរិក្ខារសំណង់មានការកើនឡើង ២១,៩% គ្រឿងយន្តមានការកើនឡើង ១០,៧% និង ការនាំចូលផលិតផលសម្រាប់វិស័យវាយនភ័ណ្ឌបានកើនឡើង ៧,០% ។

សន្ទស្សន៍ថ្លៃទំនិញ៖ នៅខែ មីនា ឆ្នាំ ២០១៤ សន្ទស្សន៍ថ្លៃទំនិញប្រើប្រាស់និងសេវាកម្មនៅភ្នំពេញបាន កើនឡើង ០,៥%ធៀបនឹងខែកន្លងទៅ និង បានកើនឡើង ៥,០% ប្រៀបធៀបទៅនឹង១២ខែមុន ។ សន្ទស្សន៍ថ្លៃ អាហារនិងភេសជ្ជៈមិនមែនជាតិស្រវឹងបានកើនឡើង ០,៨% ដោយថ្លៃសាច់មានការកើនឡើង ២,០ % ជាពិសេសថ្លៃ សាច់គោ និងផលិតផលធ្វើពីទឹកដោះគោ សន្ទស្សន៍ថ្លៃភេសជ្ជៈមានជាតិស្រវឹងនិងថ្នាំជក់បានកើនឡើង ០,២% សន្ទស្សន៍ថ្លៃសំលៀកបំពាក់និងស្បែកជើងបានកើនឡើង ១,១% សន្ទស្សន៍ថ្លៃសេវាសុខាភិបាលបានកើនឡើង ០,៣% សន្ទស្សន៍គមនាគមន៍ និង ការកំសាន្តនិងវប្បធម៌បានកើនឡើង ០,៨% គ្រឿងសង្ហារឹមសម្ភារៈប្រើប្រាស់ និងកាថែទាំបានកើនឡើង ០,៥% សេវាភោជនីយដ្ឋានបានកើនឡើង ០,៦% ។ ចំណែកធុនៈសំបែងទឹក អគ្គិសនី ឧស្ម័ននិង ឥន្ធនៈបានថយចុះ ០,២% សន្ទស្សន៍ការសិក្សានិងសន្ទស្សន៍ថ្លៃការដឹកជញ្ជូនមិនមានការប្រែ ប្រួល ។ សរុបមកបើគិតជាមធ្យមប្រចាំឆ្នាំ (Year average) អតិផរណានៅខែ មីនា ឆ្នាំ ២០១៤ មានកំរិត ៣,៧% ។

ការវិនិយោគ៖នៅខែ មីនា ឆ្នាំ ២០១៤ តំរោងវិនិយោគឯកជនមានតំលៃ ២០៧ លានដុល្លារ គឺបានកើន

ឡើង ៥១,០% បើប្រៀបធៀបនឹងខែមុន ក្នុងនោះមានគំរោងចំនួន ១៣ គឺកាត់ដេរសំលៀកបំពាក់ចំនួន ៥ ផ្នែក ឧស្សាហកម្ម និងផ្នែកផ្សេងទៀតចំនួន ៨ គម្រោង ។ តាមការប៉ាន់ប្រមាណគំរោងវិនិយោគខាងលើ អាចបង្កើត ការងារថ្មីបានចំនួន ១៥ ពាន់កន្លែងបន្ថែមទៀត ។

សំណង់៖ នៅខែ មីនា ឆ្នាំ ២០១៤ គម្រោងសាងសង់នៅទីក្រុងភ្នំពេញដែលអនុម័តរួចមានចំនួន ២៨៣.៣៨៣ ពាន់ម^២ គឺបានកើនឡើង ២១១,៦% ធៀបនឹងខែមុន ក្នុងនោះសំណង់គេហដ្ឋាននិងផ្ទះល្វែងបាន កើនឡើង ២៣៥,៩% ។ បើប្រៀបធៀបនឹងខែ មីនា ឆ្នាំ ២០១៣ គំរោងសាងសង់បានកើនឡើងយ៉ាងខ្លាំងគឺ ៥៥៦,០% ។

ថវិកា៖ នៅខែ មីនា ឆ្នាំ២០១៤ ចំណូលក្នុងស្រុកប្រមូលបាន ៨១៧,៦៣ ពាន់លានរៀល ឬកើនឡើង ១២,៦% ធៀបនឹងខែមុន និង ២១,៩% ធៀបនឹងខែ មីនា ឆ្នាំកន្លងទៅ ។ នៅក្នុងត្រីមាសទី ១ចំណូលថវិកាមាន ចំនួន ២.២២០,៥ ពាន់លានរៀល គឺបានកើនឡើង ២២,៤% ធៀបនឹងរយៈពេលដូចគ្នាកាលពីឆ្នាំ ២០១៣ កន្លង ទៅ ។ កំណើនចំណូលពន្ធតាមប្រភេទសំខាន់ៗមានដូចជា ចំណូលពន្ធផ្ទាល់បានកើនឡើង ២០,៥៥% ចំណូលពន្ធ ប្រយោលបានកើនឡើង ២៩,៣៦% និងចំណូលពន្ធពីពាណិជ្ជកម្មអន្តរជាតិបានកើនឡើង ៣៨,៩៦% ។ ក្នុងត្រី មាសទី១ ឆ្នាំ ២០១៤ ចំណាយចរន្តអនុវត្តបាន ១.៤៣៣,៨១ ពាន់លានរៀល បានកើនឡើង ៤២,៤៧% ឬ សម្រេចបាន ១៨,៧% នៃច្បាប់ថវិកា គឺរៀបចំអនុវត្តបានលឿនជាងឆ្នាំកន្លងទៅ ដែលសម្រេចបាន ១៣,៩៥% នៃ ច្បាប់ថវិកាសម្រាប់រយៈពេលដូចគ្នា ។

រូបិយវត្ថុ៖ នៅខែ មីនា ឆ្នាំ ២០១៤ រូបិយវត្ថុប្រើប្រាស់បានកើនឡើង ៣,៨% ធៀបនឹងខែមុន ក្នុងនោះ ប្រាក់បញ្ញើជារូបិយបណ្ណបរទេសបានកើនឡើង ៤,២% និង សាច់ប្រាក់រៀលចរាចរក្រៅធនាគារបានកើនឡើង ៥,៦% ។ បើប្រៀបធៀបទៅនឹងរយៈពេលដូចគ្នាឆ្នាំ ២០១៣ សាច់ប្រាក់ប្រើប្រាស់កើនឡើង ១៥,៤% ក្នុងនោះ សាច់ប្រាក់បញ្ញើជារូបិយបណ្ណបរទេសបានកើនឡើង ១៤,៤% និងសាច់ប្រាក់ក្រៅធនាគារ ១៤,៦% ។ ចំណែកឯ ឥណទានពីធនាគារពាណិជ្ជបានកើនឡើង ២,៥% ធៀបនឹងខែមុន និងកើន ២៩,៤% ធៀបទៅនឹងរយៈពេលដូចគ្នា កាលពីឆ្នាំ ២០១៣ កន្លងទៅ ។

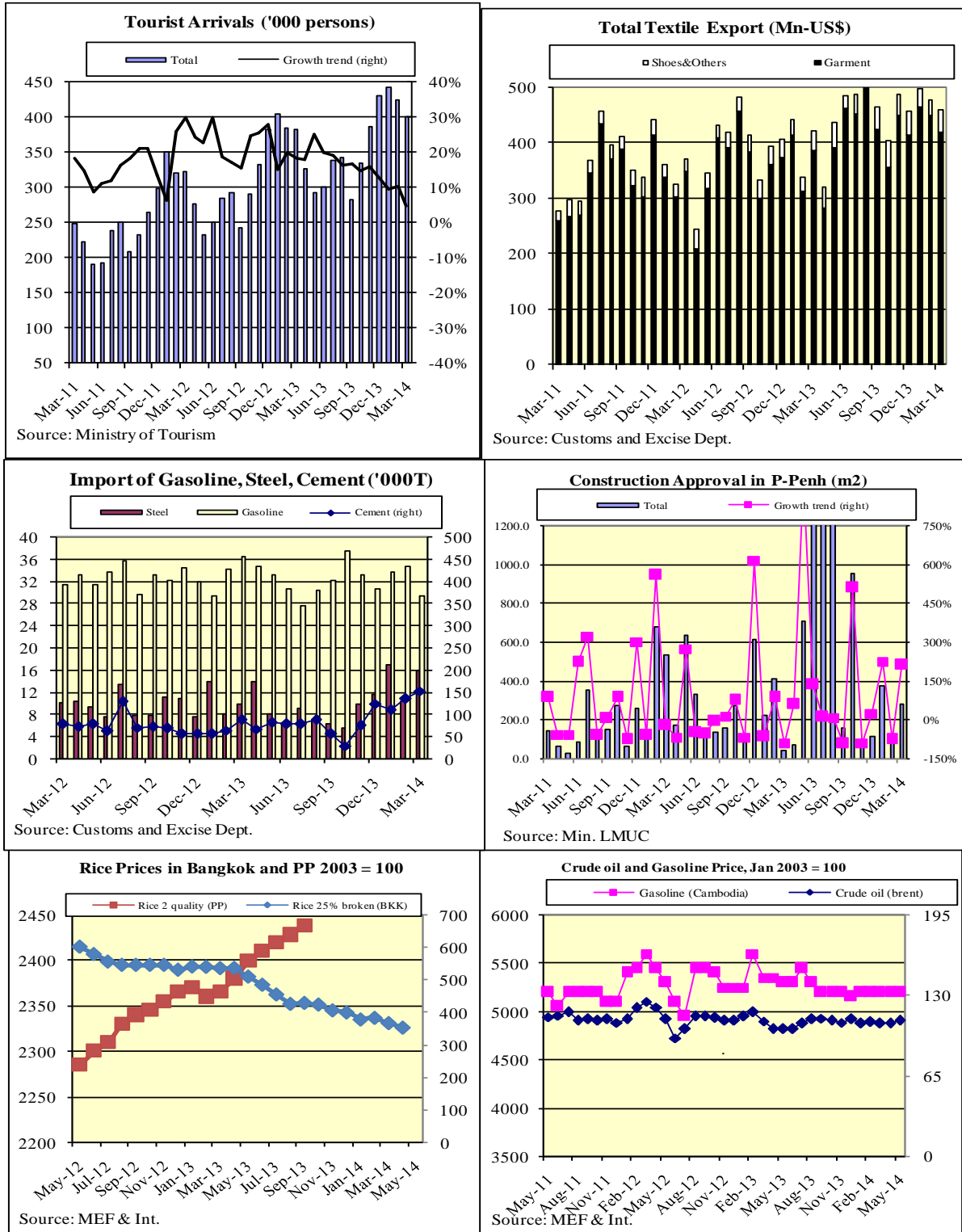
ថ្លៃប្រេងឆៅ៖ នៅខែ ឧសភា ឆ្នាំ ២០១៤ តម្លៃប្រេងឆៅនៅលើទីផ្សារអន្តរជាតិ (Oil Brent) សម្រាប់កិច្ច សន្យាលក់មួយខែខាងមុខបានកើនឡើង ១,៧៦% ធៀបទៅនឹងខែមុន គឺពី ១០៧,៨ ដុល្លារ/តុង មក ១០៩,៧ ដុល្លារ/តុង ។ ការប្រែប្រួលតម្លៃទីផ្សារអន្តរជាតិនេះ ដោយសារសង្វាក់ផលិតកម្មរបស់ប្រទេសមិនមានការកើនឡើង គួរអោយកត់សម្គាល់ ដែលជាសញ្ញាប្រាប់ថាមានកំណើនសេដ្ឋកិច្ចពិភពលោក និងមានតម្រូវការប្រេង ។ លើសពីនេះ ទៅទៀតស្តុកប្រេងនៅសហរដ្ឋអាមេរិកបានធ្លាក់ចុះខ្លាំងលើសពីការរំពឹងទុក ស្របពេលដែលតម្រូវការប្រើប្រាស់ ប្រេងនៅសហរដ្ឋអាមេរិកកំពុងមានការកើនឡើង ។

ថ្លៃអង្ករ÷ នៅខែ ឧសភា ឆ្នាំ ២០១៤ នៅទីក្រុងបាងកកអង្ករនាំចេញ (ខ្ទេច២៥%) មានតម្លៃ ៣៤៦ ដុល្លារ/តោនបានថយចុះ ១,៧% ធៀបទៅនឹងខែមុន ដែលមានតម្លៃ ៣៥២ ដុល្លារ/តោន ដោយសារកម្មវិធីសន្យាទិញស្រូវអង្ករ (Rice Pledging Scheme) របស់រដ្ឋាភិបាលថែនឹងបញ្ចប់ក្នុងរយៈពេលឆាប់ៗខាងមុខ ។ ម៉្យាងវិញទៀត រដ្ឋាភិបាលក្រុងបាងកកបានបង្កកស្តុកពីមួយឆ្នាំទៅមួយឆ្នាំបង្ករផលប៉ះពាល់ដល់គុណភាពអង្ករ ។ ប្រការនេះ នាំឱ្យមានការបញ្ចេញស្តុកយ៉ាងគំហុក ដែលបានធ្វើឱ្យមានសម្ពាធតម្លៃទីផ្សារអន្តរជាតិ ។ ចំណែកឯប្រទេសវៀតណាម នៅខែ ឧសភា ឆ្នាំ ២០១៤ អង្ករនាំចេញ (ខ្ទេច ៥%) មានតម្លៃ ៣៩០,៥ ដុល្លារ/តោន បានកើនឡើង ៥,៣% ធៀបទៅនឹងខែមុនគឺ ពី ៣៧០,៩ ដុល្លារ/តោន មក ៣៩០,៥ ដុល្លារ/តោន ។

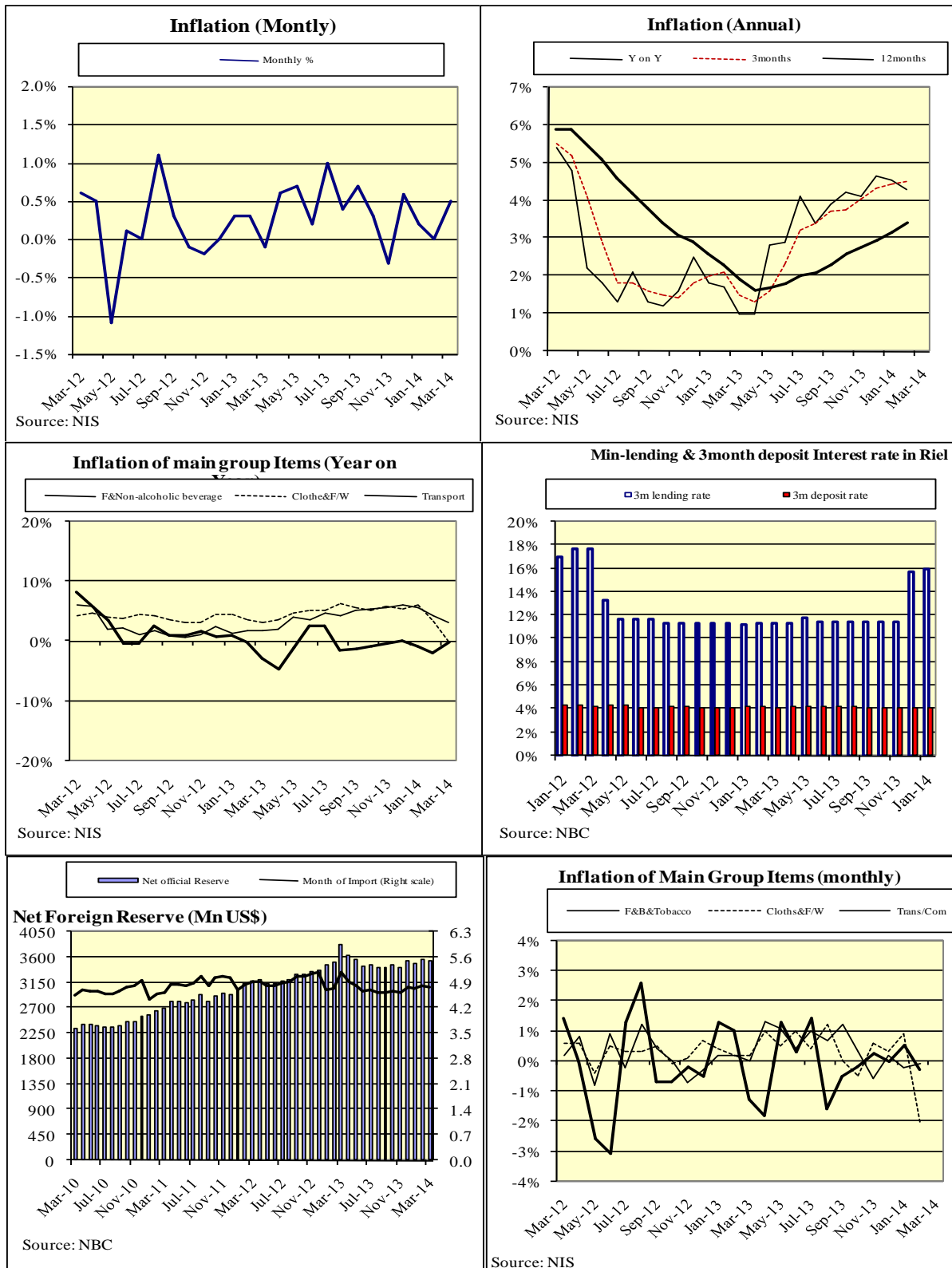
ថ្លៃកៅស៊ូ÷ នៅខែ ឧសភា ឆ្នាំ ២០១៤ កៅស៊ូឆោស្តង់ដាររបស់ម៉ាឡេស៊ី Standardized Malaysian Rubber (SMR) ប្រភេទ CV នៅទីផ្សារម៉ាឡេស៊ី មានតម្លៃ ២.៣៧៨ ដុល្លារ/តោន គឺបានថយចុះ ៤,៧% ធៀបទៅនឹងខែមុន ដែលមានតម្លៃ ២.៤៩៥ ដុល្លារ/តោន ដោយសារប្រទេសថៃបានប្រកាសលក់កៅស៊ូក្នុងស្តុកប្រមាណ ២០០.០០០ តោន ។ តម្លៃកៅស៊ូឆោ នៅខែ មីនា ឆ្នាំ ២០១៤ ទាបជាងតម្លៃនៅខែ ឧសភា ឆ្នាំ ២០១៣ ប្រមាណជា ២៦,០% ។

៣. ឧបសគ្គ

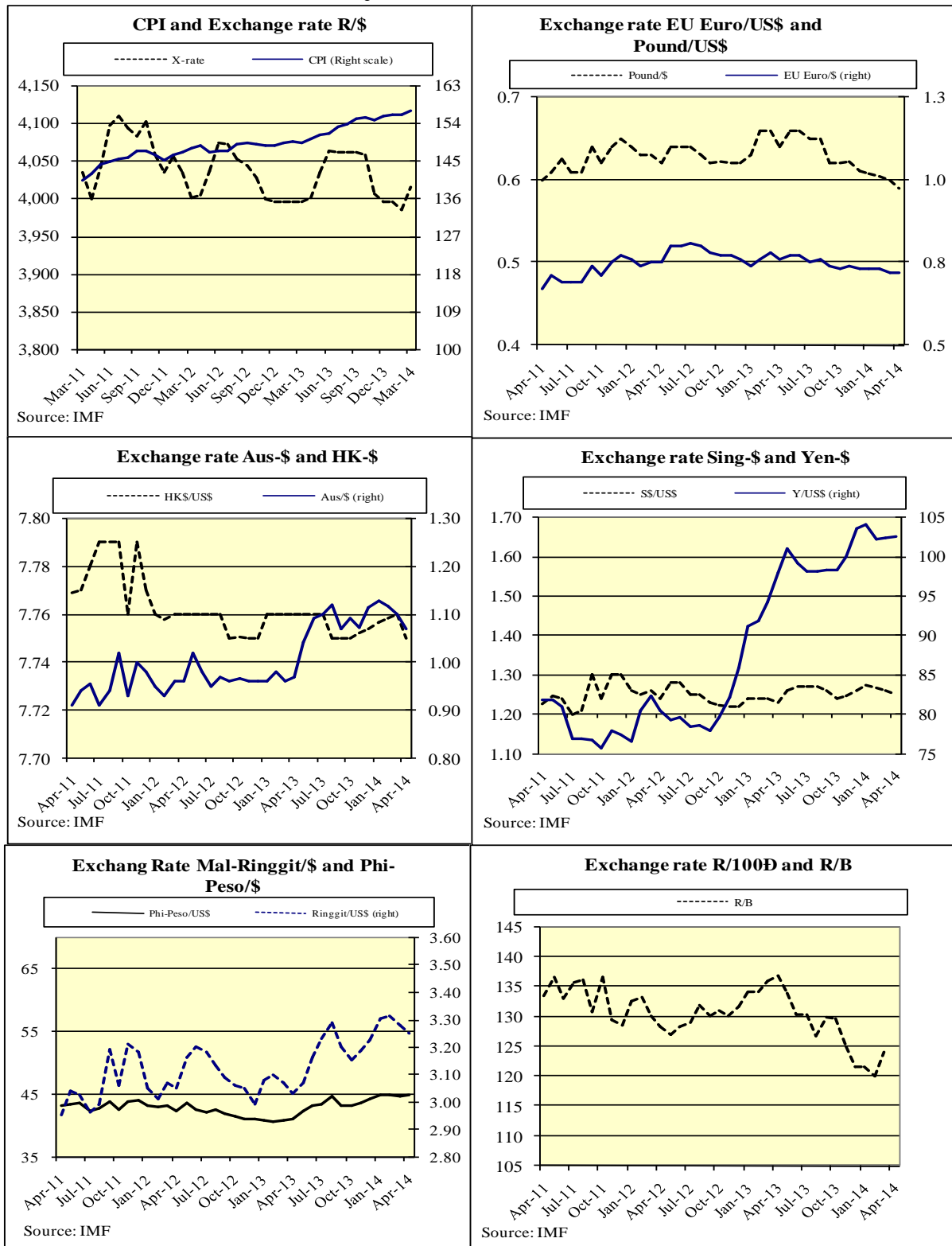
សូចនាករនាំមុខ (Leading Indicators)



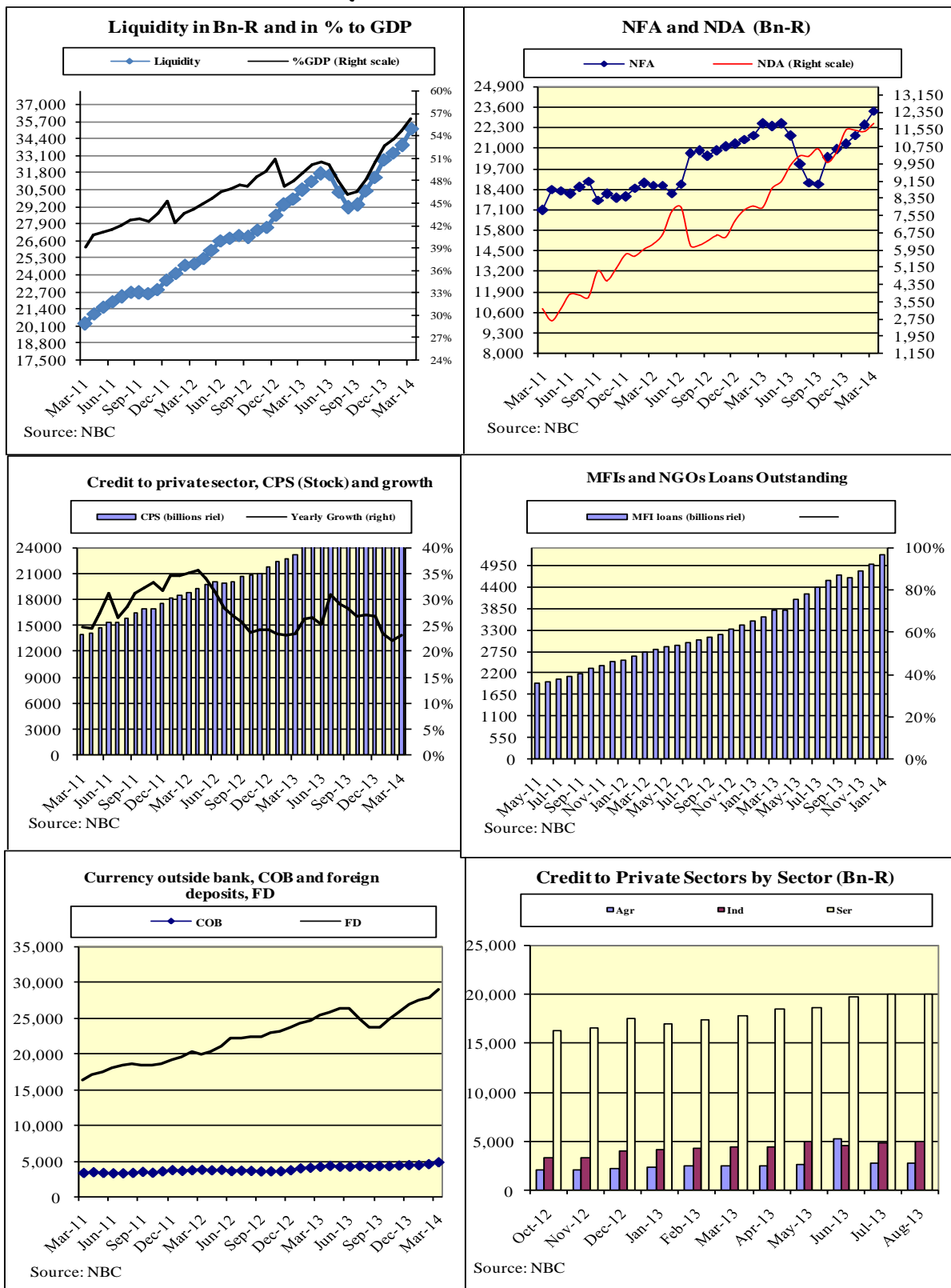
អតិផរណា និង ទុនបម្រុងបរទេស (Inflation and Foreign Reserves)



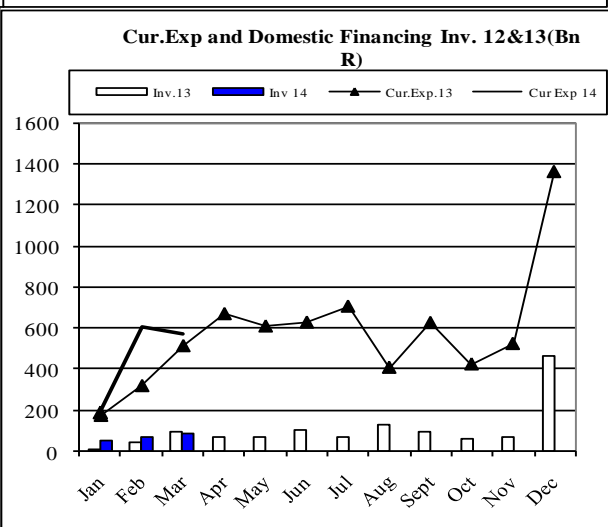
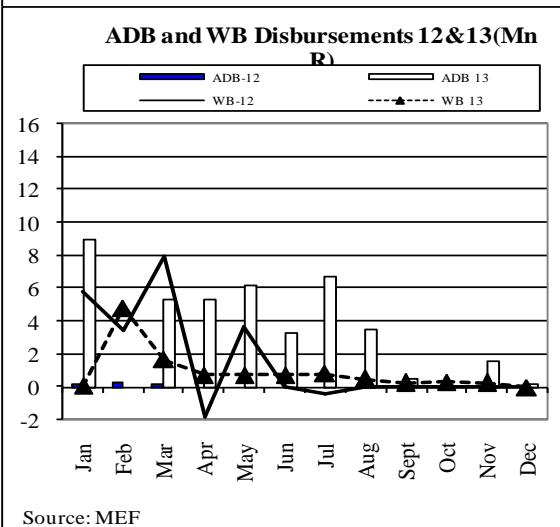
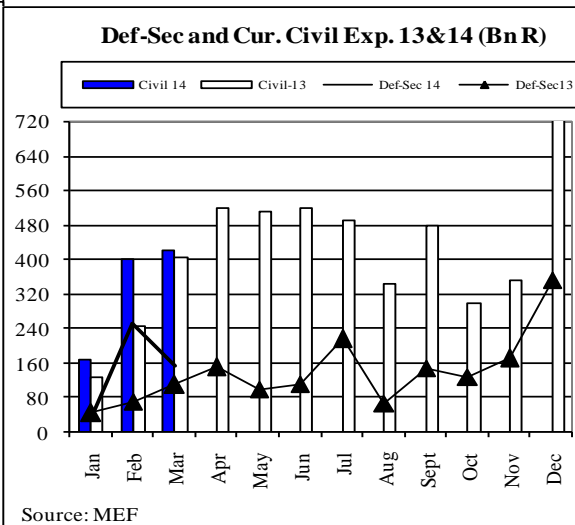
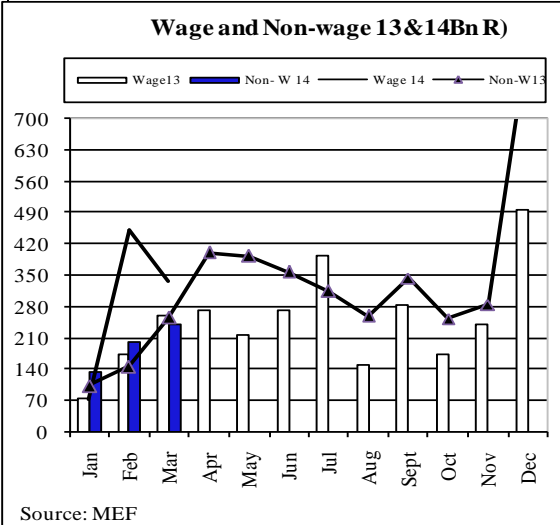
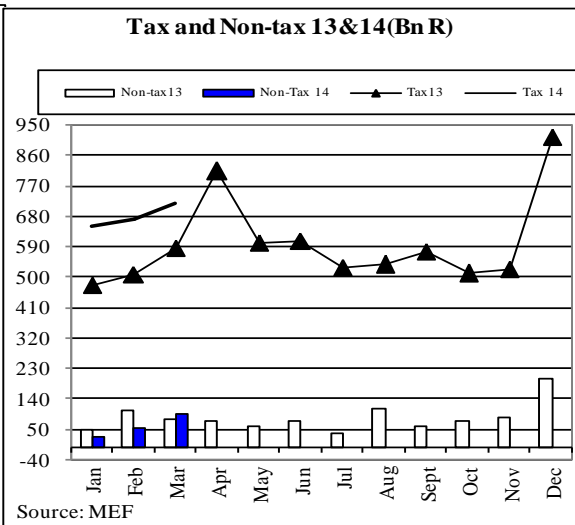
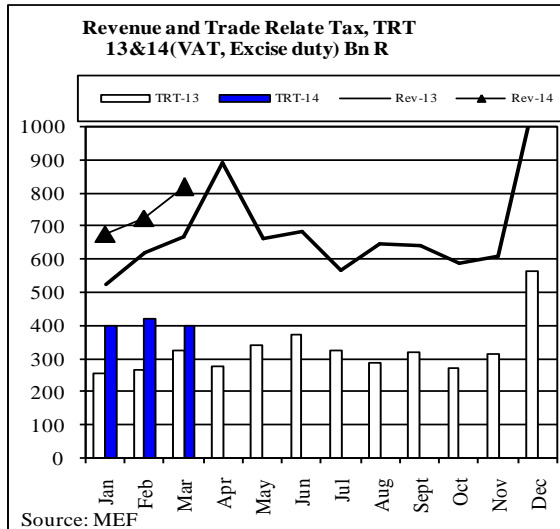
អត្រាប្តូរទ្រព្យ (Exchange Rate)



វិស័យប្រាក់ និងធនាគារ (Money and Banking)

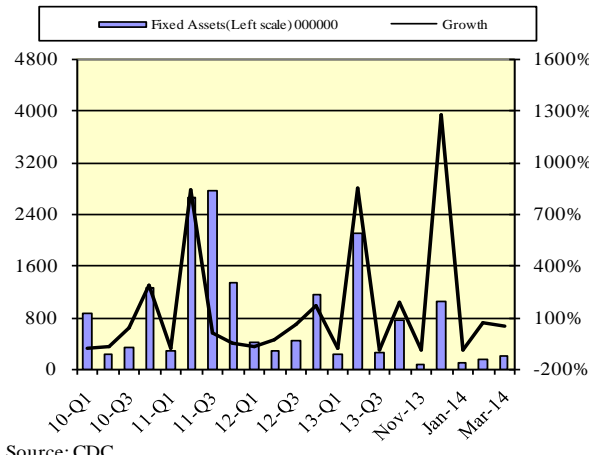


ការអនុវត្តថវិកា (Budget)

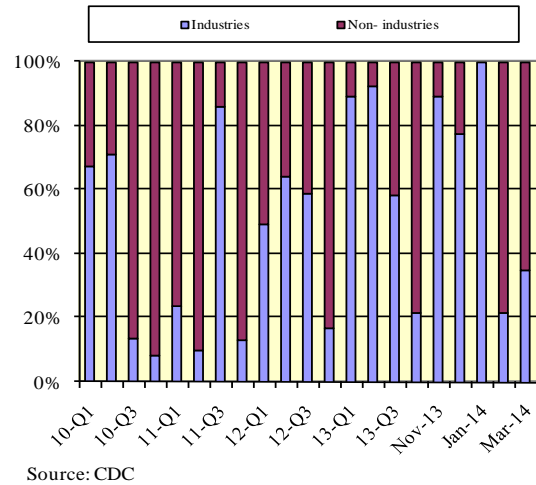


វិនិយោគឯកជន និង ការបង្កើតការងារ (Investment and Employment)

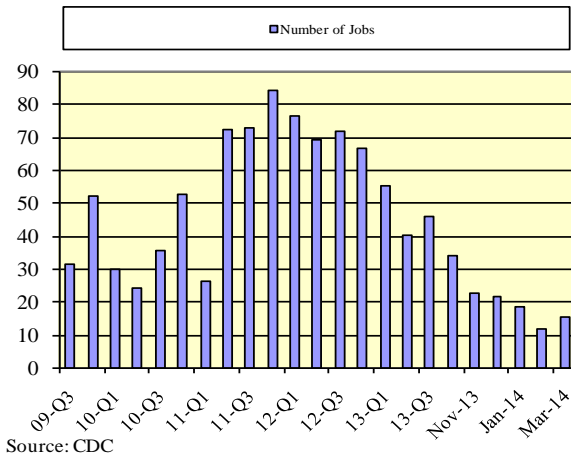
CDC Approval, Fixed Assets and Growth (Mn. \$)



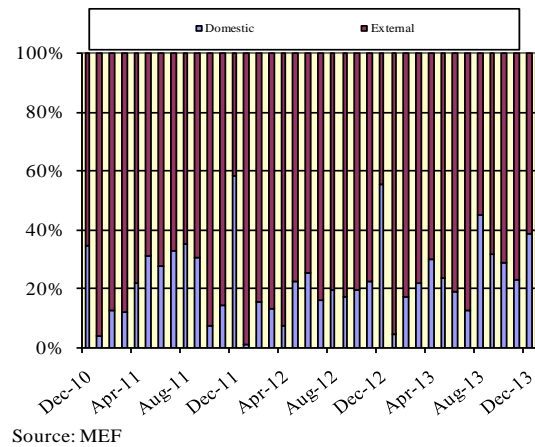
CDC Approvals- Fixed Assets by Sectors (Mn. \$)



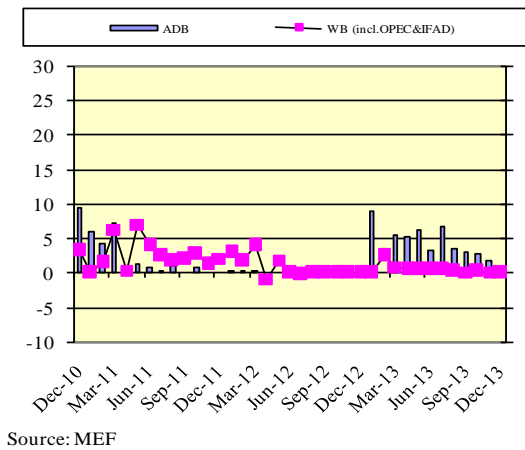
Number of Jobs ('000 person)



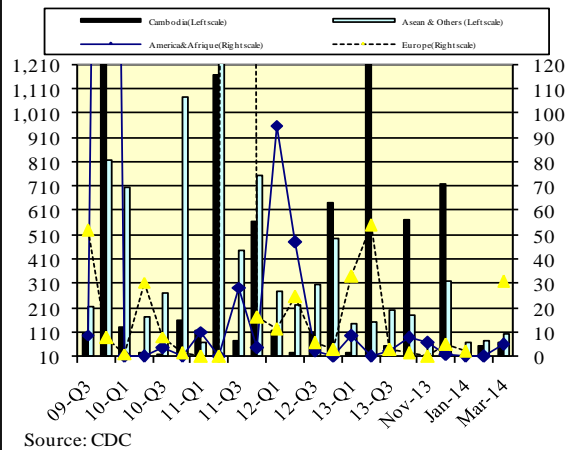
Public Investment by Source of Finance (Bn.R)



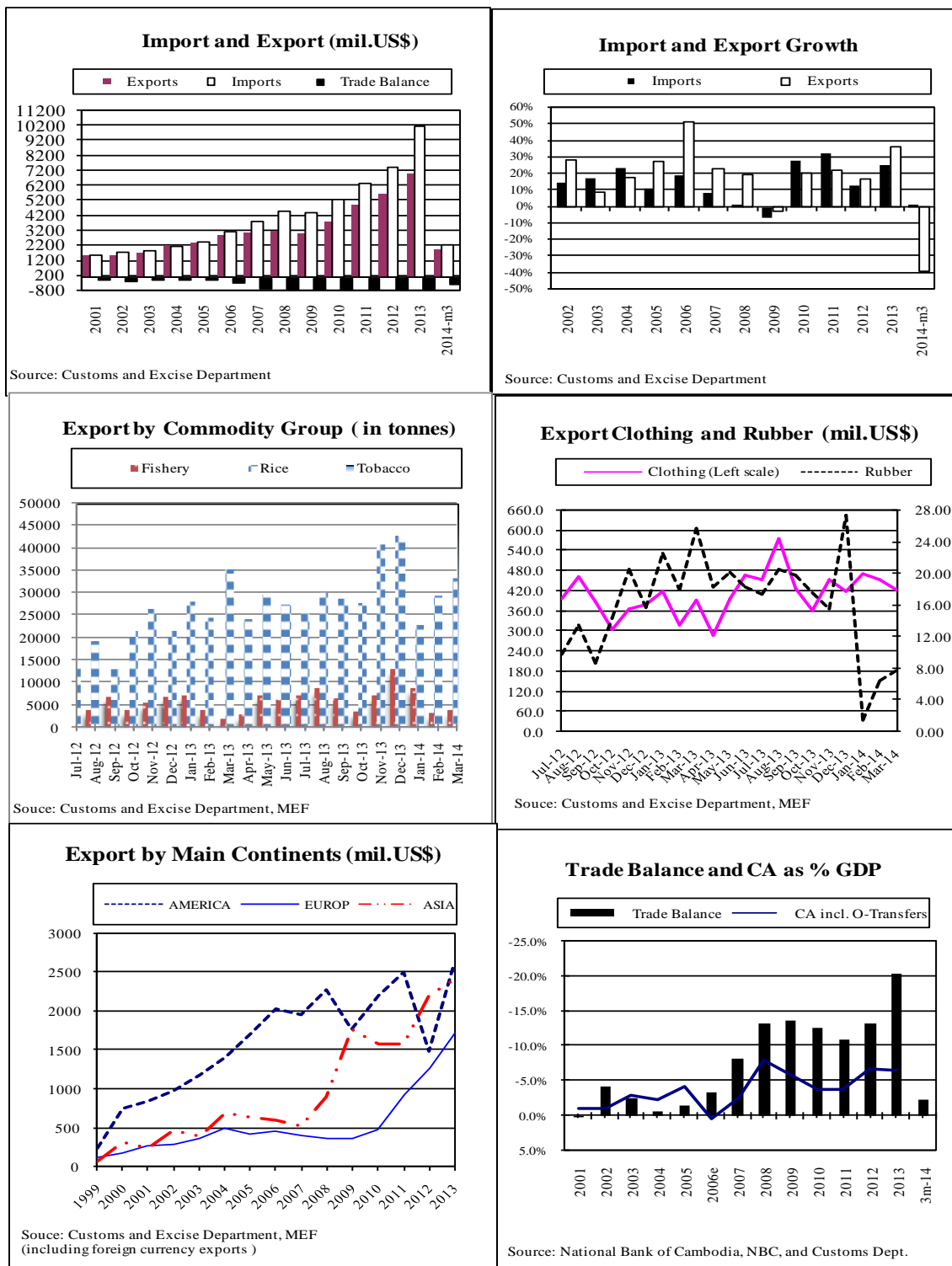
Net Loans Disbursement (Bn.R)



CDC Approvals, Fixed assets by Sources (Mn. \$)

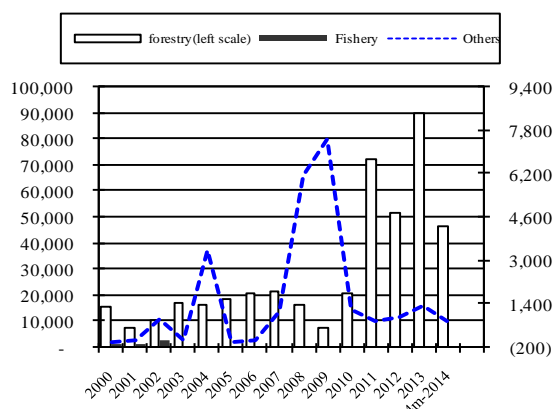


វិស័យពាណិជ្ជកម្ម (Trades)

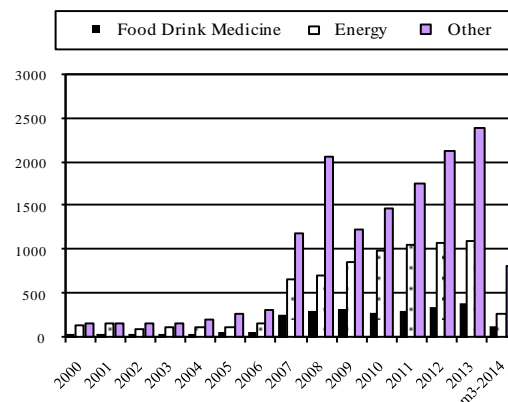


វិស័យពាណិជ្ជកម្ម (Trades)

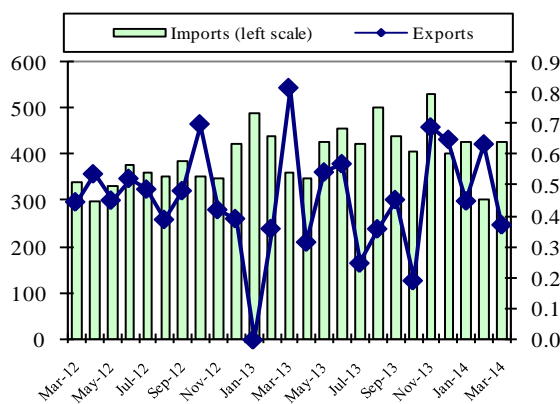
Export Tax by Group Items (mil. Riels)



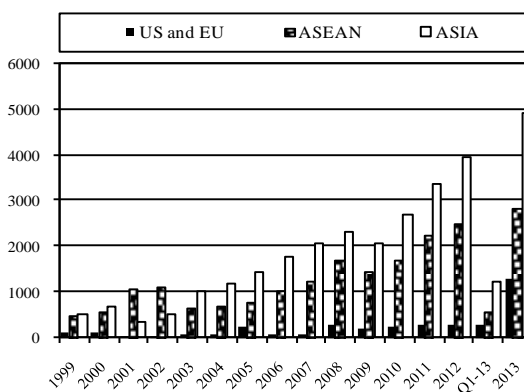
Import Tax by Group Items (mil.Riels)



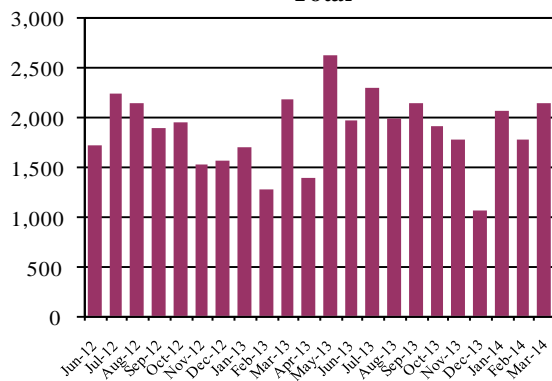
Tax Exemption (bil.Riels)



Import from Main Continents (mil US\$)



**Penalty (mil-Riels)
Total**



Import by Group Items (mil.Riels)

