

# វិទ្យាសាស្ត្រសេដ្ឋកិច្ចសង្គម

## Socio-Economic Trends

ប្រចាំខែ មេសា ឆ្នាំ ២០១៤/April, 2014

មាតិកា	ទំព័រ/Page
• អត្ថាធិប្បាយសង្ខេប/Briefing	១
• សូចនាករនាំមុខ/Leading Indicators	៦
• អតិផរណា និងទុនបំរុង/Inflation and Reserve	៧
• អត្រាប្តូរប្រាក់/Exchange Rates	៨
• រូបិយវត្ថុ និង ធនាគារ/Money and Banking	៩
• ថវិកា/Budget Execution	១០
• វិនិយោគឯកជន/Private investment	១១
• ពាណិជ្ជកម្ម/Trades	១៣

រាជធានីភ្នំពេញថ្ងៃទី ខែ ឆ្នាំ ២០១៤

ប្រធាននាយកដ្ឋានស្ថិតិ

**សង្ខេបទិន្នាការសេដ្ឋកិច្ចសង្គម**

**សេដ្ឋកិច្ចក្នុងស្រុក**

**វិស័យទេសចរណ៍៖** នៅខែ មេសា ឆ្នាំ ២០១៤ នេះ ភ្ញៀវទេសចរអន្តរជាតិមកដល់កម្ពុជាសរុបមានចំនួន ៣៣២ ពាន់នាក់ គឺ បានថយចុះ ១៦,៨ ភាគរយ ធៀបនឹងខែមុន ក្នុងនោះភ្ញៀវមកតាមផ្លូវអាកាស ច្រកភ្នំពេញបានថយចុះ ១២,៩ ភាគរយ តាមផ្លូវអាកាសច្រកសៀមរាបបានថយចុះ ២៦,១ ភាគរយ និង តាមច្រក ផ្លូវគោកនិងទឹកបានថយចុះ ១២,៤ ភាគរយ ។ ក្នុងរយៈពេល៤ខែដើមឆ្នាំនេះ ភ្ញៀវទេសចរអន្តរជាតិ សរុប មានចំនួន ១,៦ លាននាក់ ឬ បានកើនឡើង ៦,៨ ភាគរយ ។

**វិស័យពាណិជ្ជកម្ម៖** នៅខែ មេសា ឆ្នាំ ២០១៤ ការនាំចេញទំនិញសរុបមានតម្លៃជាទឹកប្រាក់ចំនួន ៤៩៨ លានដុល្លារ គឺបានថយចុះ ២៣,៩ ភាគរយ ធៀបទៅនឹងខែមុន ប៉ុន្តែ បានការកើនឡើង ១៦,៣ ភាគរយ ធៀបនឹង រយៈពេលដូចគ្នាកាលពីឆ្នាំមុន ។ ការនាំចេញផលិតផលសំលៀកបំពាក់បានថយចុះ ២២,៦ ភាគរយ និង អង្ករបាន ថយចុះ ១២ ភាគរយ កៅស៊ូមានការកើនឡើង ១៧,៩ ភាគរយ ។ ក្នុងរយៈពេល៤ខែដើមឆ្នាំនេះ ការនាំចេញសរុប ទៅកាន់ទីផ្សារអន្តរជាតិមានតំលៃជាទឹកប្រាក់ចំនួន ២.៤៧៤ លានដុល្លារ ឬ បានកើនឡើង ២៤,៣ ភាគរយ និង ផលិតផលផ្សេងៗបានកើនឡើង ៤៦,៧ ភាគរយ ដោយសារកំណើនផលិតផលកសិកម្មផ្សេងទៀតបានកើនឡើង ។

នៅខែ មេសា ឆ្នាំ ២០១៤ ការនាំទំនិញចូលសរុបមានតម្លៃជាទឹកប្រាក់ចំនួន ៣.២២៥,៩ ពាន់លានរៀល គឺ បានកើនឡើងប្រមាណ ២,៩ ភាគរយ ធៀបទៅនឹងខែមុន ក្នុងនោះការនាំចូលសម្រាប់វាយនភណ្ឌបានកើនឡើង ៤,៧ ភាគរយ និងប្រេងឥន្ធនៈបានកើនឡើង ៦,៦ ភាគរយ នៅក្នុងខណៈដែលការនាំចូលបរិក្ខារសំណង់បានថយចុះ ២៥,២ ភាគរយ និងគ្រឿងយន្តបានថយចុះ ១៤,៨ ភាគរយ ។ សរុបក្នុងរយៈពេល៤ខែដើមឆ្នាំ ២០១៤ នេះ តម្លៃ ការនាំចូលសរុបមានការកើនឡើង ៦,៦ ភាគរយ ធៀបទៅនឹងរយៈពេលដូចគ្នាក្នុងឆ្នាំកន្លងទៅ ។

**សន្ទស្សន៍ថ្លៃទំនិញ៖** នៅខែ មេសា ឆ្នាំ ២០១៤ សន្ទស្សន៍ថ្លៃទំនិញប្រើប្រាស់នៅភ្នំពេញបានកើនឡើង ០,៥ ភាគរយ ធៀបនឹងខែកន្លងទៅ និង បានកើនឡើង ៤,៩ ភាគរយ បើប្រៀបធៀបទៅនឹង១២ខែមុន ។ សន្ទស្សន៍ថ្លៃ ទំនិញមួយចំនួនដែលបានកើនឡើងនៅខែ មេសា ឆ្នាំ ២០១៤ ធៀបនឹងខែមុន មានដូចជា៖ សន្ទស្សន៍ថ្លៃអាហារ និងភេសជ្ជៈមិនមែនជាតិស្រវឹងបានកើនឡើង ០,៧ ភាគរយ គឺ ដោយសារមានការឡើងថ្លៃសន្ទស្សន៍ថ្លៃម្ហូបអាហារ ជាពិសេសសាច់ ។ សន្ទស្សន៍ថ្លៃភេសជ្ជៈមានជាតិស្រវឹងបានកើនឡើង ០,៦ ភាគរយ ដែលក្នុងនោះ សន្ទស្សន៍ថ្លៃភេសជ្ជៈមានជាតិស្រវឹងបានកើនឡើង ០,៧ ភាគរយ និង ថ្នាំជក់បានកើន ០,៦ ភាគរយ ។ សន្ទស្សន៍ ថ្លៃសំលៀកបំពាក់និងស្បែកជើងបានកើនឡើង ០,២ ភាគ ។ សន្ទស្សន៍ថ្លៃផ្ទះសំបែង ទឹក អគ្គិសនី ឧស្ម័ន និង ឥន្ធនៈដទៃទៀតបានកើនឡើង ០,៣ ភាគរយ ។ សន្ទស្សន៍ថ្លៃគ្រឿងសង្ហារឹម សម្ភារៈប្រើប្រាស់ និងការថែទាំបាន កើនឡើង ០,៤ ភាគរយ ។ សន្ទស្សន៍ថ្លៃសេវាសុខាភិបាលបានកើនឡើង ០,៣ ភាគរយ ។ ការដឹកជញ្ជូនបានកើន

ឡើង ០,១ ភាគរយ សន្ទស្សន៍សន្ទស្សន៍ថ្លៃសេវាកោដនីយដ្ឋានបានកើនឡើង ០,៩ ភាគរយ និង សន្ទស្សន៍ថ្លៃដែលមិនមានការប្រែប្រួល គឺសន្ទស្សន៍ការសិក្សា ។ ចំណែកឯសន្ទស្សន៍ដែលមានការថយចុះ គឺ សន្ទស្សន៍គមនាគមន៍បានថយចុះ ០,២ ភាគរយ សន្ទស្សន៍ការកំសាន្ត និងវប្បធម៌បានថយចុះ ០,២ ភាគរយ និងសន្ទស្សន៍ទំនិញ និងសេវាកម្មផ្សេងៗបានថយចុះ ០,៣ ភាគរយ ។

បើគិតជាមធ្យមប្រចាំឆ្នាំ (Year average) អតិផរណានៅខែ មេសា ឆ្នាំ ២០១៤ មានអត្រា ៣,៧ ភាគរយ ។ តាមការធ្វើចំណោលគិតដល់ខែ ធ្នូ ឆ្នាំ ២០១៤ អតិផរណាប្រចាំឆ្នាំអាចមានអត្រា ៣,១ ភាគរយ ឬ អតិផរណាជាមធ្យមប្រចាំឆ្នាំ អាចមានកំរិត ៤,២ ភាគរយ ។

**ការវិនិយោគ៖** នៅខែ មេសា ឆ្នាំ ២០១៤ មានចំនួន ៩ គម្រោងវិនិយោគ គឺ តិចជាងខែកន្លងទៅ ដែលមានចំនួន ១៣ គម្រោង ។ ទុនវិនិយោគសរុប (Fix Asset) មានចំនួន ៦៦,៧ លានដុល្លារ គឺ បានថយចុះ ៦៧,៨ ភាគរយ ធៀបនឹងខែមុន តាមការប៉ាន់ស្មានគម្រោងវិនិយោគនេះ អាចនឹងបង្កើតការងារថ្មីចំនួន ៧,៩ ពាន់កន្លែង ។

**សំណង់៖** នៅខែ មេសា ឆ្នាំ ២០១៤ គម្រោងស្នើសុំសាងសង់សរុបទូទាំងប្រទេស ដែលបានអនុម័តរួចមានចំនួន ១៥២ គម្រោង តិចជាងខែមុន ដែលមានចំនួន ៤៧៤ គម្រោង។ បើគិតជាទឹកប្រាក់មានចំនួន ៤៨៥,៨ លានដុល្លារ គឺ បានថយចុះ ៤៨,៤ ភាគរយ ធៀបនឹងខែមុន ។ ប៉ុន្តែ ចំនួនគម្រោងបានអនុម័តរួចបានកើនឡើង ២៣,៦ ភាគរយ ផ្ទៃក្រឡាកើនឡើង ៣៧០,២ ភាគរយ និងទឹកប្រាក់កើនឡើងប្រមាណជា ១.២៩៧,៣ ភាគរយ ធៀបនឹងរយៈពេលដូចគ្នាកាលពីឆ្នាំកន្លងទៅ ។ រយៈពេល៤ខែដើមឆ្នាំនេះ សរុបផ្ទៃក្រឡាបានកើនឡើង ២៩៩,៩ ភាគរយ និងទឹកប្រាក់បានកើនឡើង ៤៩១,១ ភាគរយ ។

**ការអនុវត្តថវិកា៖** នៅខែ មេសា ឆ្នាំ ២០១៤ នៅរដ្ឋបាលកណ្តាលចំណូលក្នុងស្រុកអនុវត្តបានចំនួន ១.០៨១,៧០ ពាន់លានរៀល គឺខ្ពស់ជាង ២,៥ ភាគរយ នៃច្បាប់ថវិកា ឬ បានកើនឡើង ៣២,៣ ភាគរយ ប្រៀបធៀបនឹងខែមុន និង បានកើនឡើង ១៩,៩ ភាគរយ ធៀបទៅនឹងរយៈពេលដូចគ្នាកាលពីឆ្នាំ ២០១៣ ។ ក្នុងរយៈពេល៤ខែដើមឆ្នាំនេះ ចំណូលក្នុងស្រុកអនុវត្តបានចំនួន ៣.៣០២,២ ពាន់លានរៀល គឺទាបជាង ០,១ ភាគរយ នៃគោលដៅគ្រោង ប៉ុន្តែ បានកើនឡើង ២១,១ ភាគរយ ធៀបទៅនឹងរយៈពេលដូចគ្នាកាលពីឆ្នាំមុន ក្នុងនោះ ចំណូលពន្ធកើនឡើង ២៤,១ ភាគរយ ចំណូលមិនមែនពន្ធកើនឡើង ៣,៨ ភាគរយ និង ចំណូលមូលធនអនុវត្តបានទាបជាងឆ្នាំកន្លងទៅ គឺ ប្រមាណ ៨៥,៨ ភាគរយ ធៀបទៅនឹងរយៈពេលដូចគ្នាកាលពីឆ្នាំមុន ។ នៅខែ មេសា ឆ្នាំ ២០១៤ ចំណាយសរុបអនុវត្តបានចំនួន ៨៦៤,៦១ ពាន់លានរៀល បានថយចុះ ៩,៨ ភាគរយ ធៀបនឹងខែ មេសា ឆ្នាំមុន ក្នុងនោះចំណាយចរន្តអនុវត្តបានទាបជាងការអនុវត្តនៅខែ មេសា ឆ្នាំ ២០១៣ ប្រមាណ ១៤,៧ ភាគរយ

ប៉ុន្តែ ចំណាយមូលធនអនុវត្តបានខ្ពស់ជាង ១,៥ ភាគរយ ។ ចំណាយសរុបនៅក្នុងរយៈពេល៤ខែដើមឆ្នាំ អនុវត្តបាន ចំនួន ២.៧៦៥,៥៤ ពាន់លានរៀល គឺ បានថយចុះ ៩,៩ ភាគរយ បើធៀបទៅនឹងរយៈពេលដូចគ្នាកាលពីឆ្នាំកន្លង ទៅ ដោយសារថយល្បឿននៃការអនុវត្តចំណាយមូលធន ជាពិសេសចំណាយដែលហិរញ្ញប្បទានពីក្រៅប្រទេស ។ ចំណាយចរន្តអនុវត្តបាន ២.០០៥,២៧ ពាន់លានរៀល គឺ បានកើនឡើង ១៩,៦ ភាគរយ ។

**រូបិយវត្ថុ៖**នៅខែ មេសា ឆ្នាំ ២០១៤ រូបិយវត្ថុទូទៅ (M2) មានចំនួន ៣៥,២៩៥ ពាន់លានរៀល គឺ បាន កើនឡើង ២,២ ភាគរយ ធៀបនឹងខែមុន និង ១៥,៣ ភាគរយ ធៀបនឹងឆ្នាំមុន ។ កំណើននេះ បានបំពេញតម្រូវការ រូបិយវត្ថុសម្រាប់ផ្គត់ផ្គង់ប្រតិបត្តិការសេដ្ឋកិច្ច ។ ការកើនឡើងរូបិយវត្ថុទូទៅ (M2) បណ្តាលមកពីសាច់ប្រាក់ប្រើ ប្រាស់បានកើនឡើង ០,៧ ភាគរយ ធៀបទៅនឹងខែមុន ក្នុងនោះរូបិយវត្ថុក្រៅធនាគារបានកើនឡើង ២៤, ភាគរយ ប្រាក់បញ្ញើមានកាលកំណត់និងសន្សំបានកើនឡើង ៦,៧ ភាគរយ និងប្រាក់បញ្ញើជាប្រភេទបណ្តុះបណ្តាលបានកើនឡើង ២,៣ ភាគរយ ដោយឡែកប្រាក់បញ្ញើចរន្តថយចុះ ១៥,៣ ភាគរយ (គណនីបញ្ញើចរន្តភាគច្រើនជាគណនីប្រាក់បៀវត្សរ៍មន្ត្រីរាជការ)ការថយចុះបណ្តាលមកពីការដកប្រាក់បៀវត្សរ៍យកទៅប្រើប្រាស់ ។

**ទិដ្ឋភាពថ្លៃទំនិញសំខាន់ៗលើពិភពលោក**

**ថ្លៃប្រេងឆៅ៖**នៅខែ មិថុនា ឆ្នាំ ២០១៤ តម្លៃប្រេងឆៅនៅលើទីផ្សារអន្តរជាតិ (Oil Brent) សម្រាប់កិច្ច សន្យាលក់មួយខែខាងមុខបានកើនឡើង ២,០ ភាគរយ ធៀបទៅនឹងខែមុន គឺពី ១០៩,៧ ដុល្លារ/តុង ទៅ ១១១,៩ ដុល្លារ/តុង ។ ការប្រែប្រួលតម្លៃទីផ្សារអន្តរជាតិនេះ គឺដោយសារការផ្គត់ផ្គង់មានភាពរអាក់រអួល មកពីអស្ថិរភាពនៅ តំបន់ផលិតប្រេងធំៗ (អ៊ីរ៉ាក់ និង លីប៊ី ជាដើម) ដែលប៉ះពាល់ដល់ការផលិតប្រេង ។ ម្យ៉ាងវិញទៀត ទិន្នន័យថ្មីៗ នេះ បានបង្ហាញពីកំណើនសេដ្ឋកិច្ចពិភពលោក ជាពិសេសសេដ្ឋកិច្ចសហរដ្ឋអាមេរិក និង ចិន តាមរយៈកំណើនអ និកម្មភាពនិងការនាំចេញ ។ ប្រការនេះ នាំឱ្យមានសម្ពាធថ្លៃប្រេងនៅលើទីផ្សារ ។

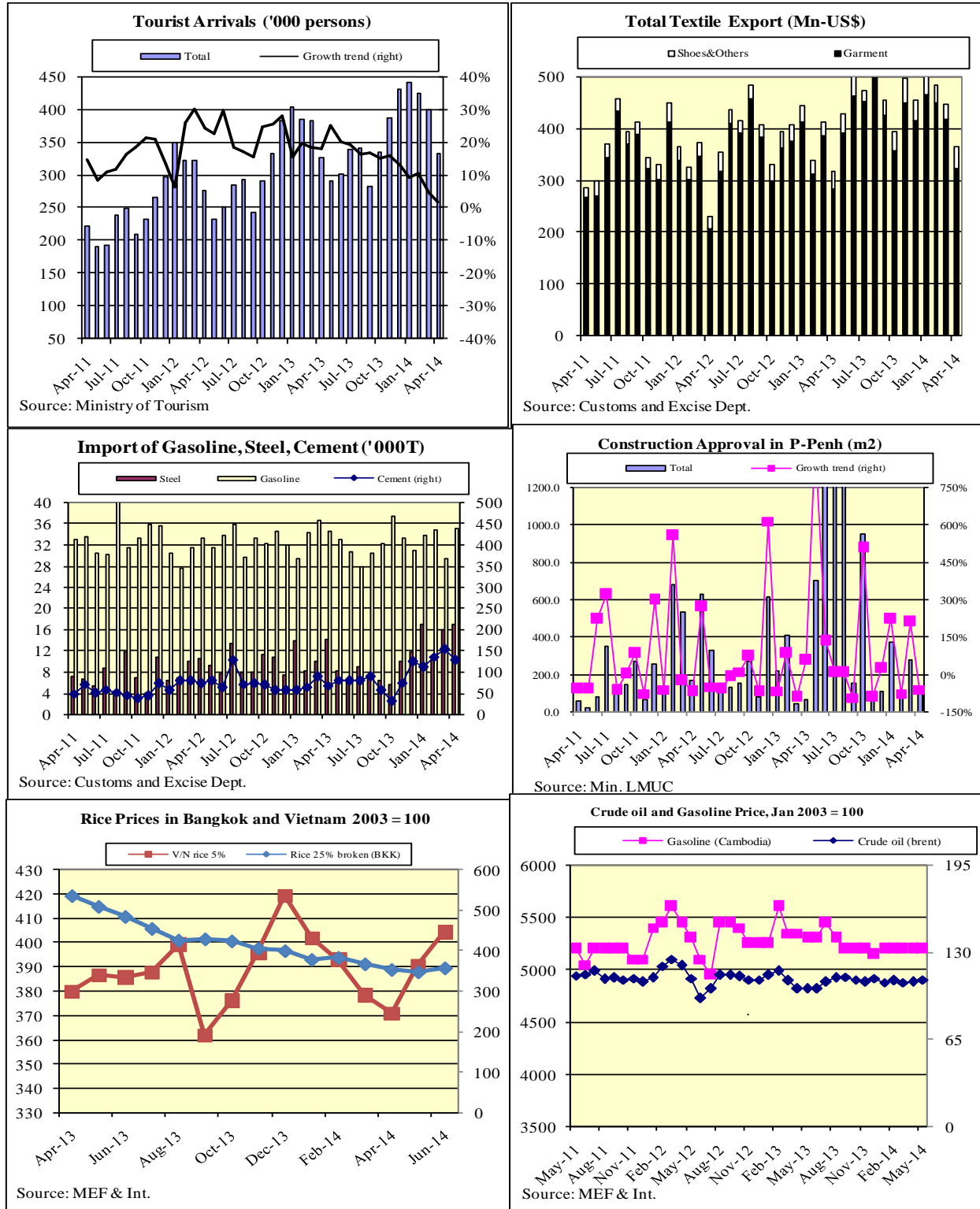
**ថ្លៃអង្ករ៖** នៅខែ មិថុនា ឆ្នាំ ២០១៤ នៅទីក្រុងបាងកក អង្ករនាំចេញ (ខ្មែរ ២៥ ភាគរយ) មានតម្លៃ ៣៥៦,០ ដុល្លារ/តោន គឺ បានកើនឡើង ២,៩ ភាគរយ ធៀបទៅនឹងខែមុន ដែលមានតម្លៃ ៣៤៦,០ ដុល្លារ/តោន ។ ថ្លៃអង្ករនាំចេញរបស់ថៃបានកើនឡើងដោយសាររដ្ឋាភិបាលយោធាថៃបានសំរេច ផ្អាកការលក់អង្ករជាបណ្តោះអាសន្ន មួយរយៈដើម្បីត្រួតពិនិត្យស្តុកសារជាថ្មី ។ ចំណែកឯនៅប្រទេសវៀតណាមវិញ នៅខែ មិថុនា ឆ្នាំ ២០១៤ អង្ករនាំចេញ (ខ្មែរ ៥ ភាគរយ) មានតម្លៃ ៤០៤,៥ ដុល្លារ/តោន គឺ បានកើនឡើង ៣,៦ ភាគរយ ធៀបទៅនឹងខែមុន គឺពី ៣៩០,៥ ដុល្លារ/តោន ទៅ ៣៩០,៥ ដុល្លារ/តោន ។ ការឡើងថ្លៃនេះ គឺបណ្តាលមកពីការបន្តកើនឡើង ការបញ្ជាទិញពីប្រទេសហ្វីលីពីន ចិនម៉ាឡេស៊ី និង អាហ្វ្រិក ជាដើម ។

**ថ្លៃកៅស៊ូ៖** នៅខែ មិថុនា ឆ្នាំ ២០១៤ កៅស៊ូនៅស្តង់ដារប្រទេសម៉ាឡេស៊ី Standardized Malaysian Rubber (SMR) ប្រភេទ CV នៅទីផ្សារម៉ាឡេស៊ីមានតម្លៃ ២.៣៣៤ ដុល្លារ/តោន គឺបានថយចុះ ១,៩ ភាគរយ បើ ប្រៀបធៀបទៅនឹងខែមុន ដែលមានតម្លៃ ២.៣៧៨ ដុល្លារ/តោន ។ ប្រការនេះ គឺដោយសារមានការ ធ្លាក់ចុះតម្រូវការពីប្រទេសចិន ក្នុងខណៈដែលប្រទេសនេះ បានអនុវត្តការវិវត្តបណ្តឹងគោលនយោបាយរូបិយវត្ថុ របស់ខ្លួន ។

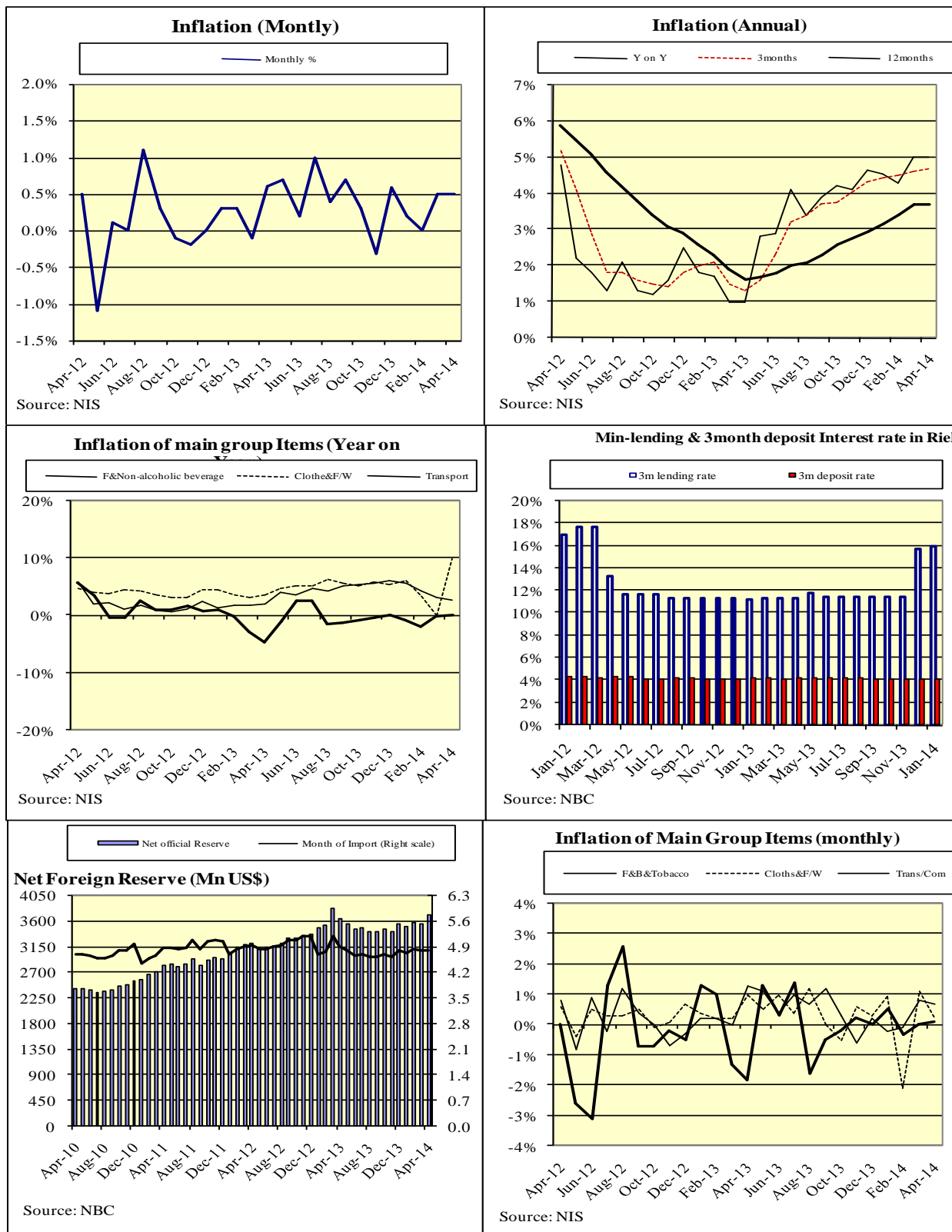
\*\*\*\*\*

### ៣. ឧបសម្ព័ន្ធ

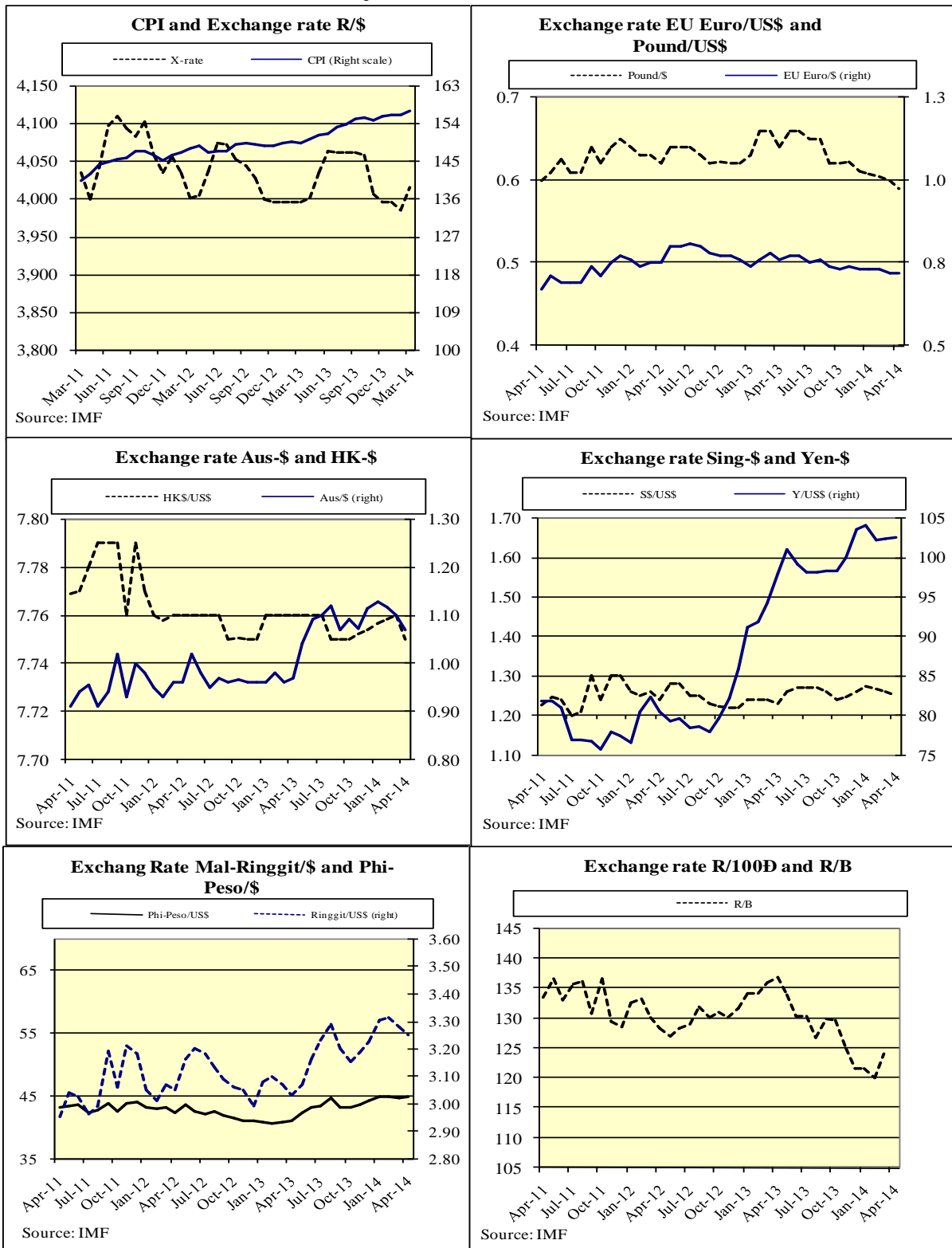
#### សូចនាករនាំមុខ (Leading Indicators)



## អតិផរណា និង ទុនបម្រុងបរទេស (Inflation and Foreign Reserves)

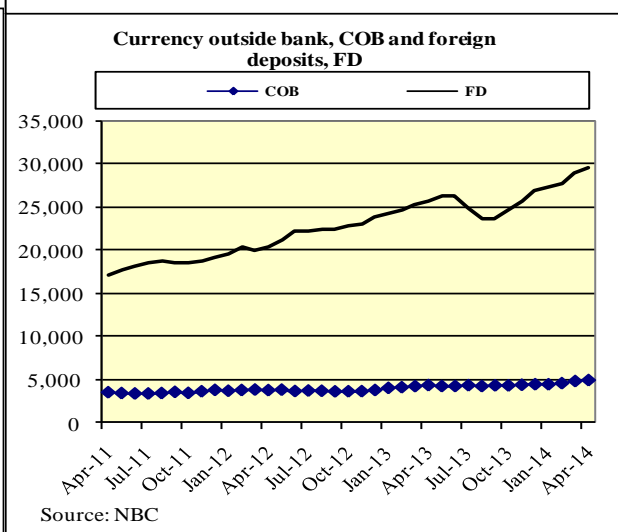
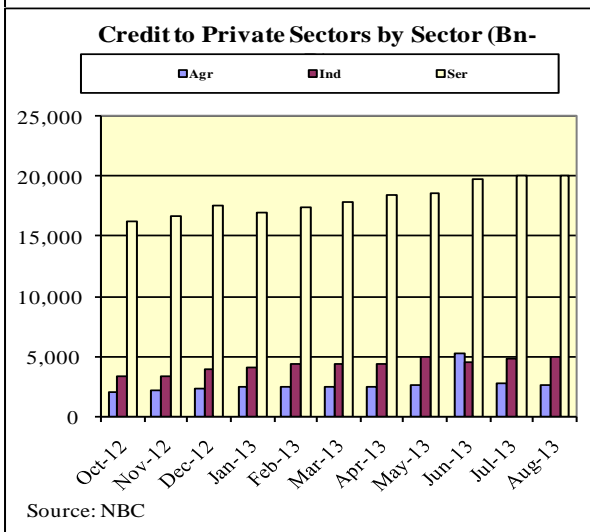
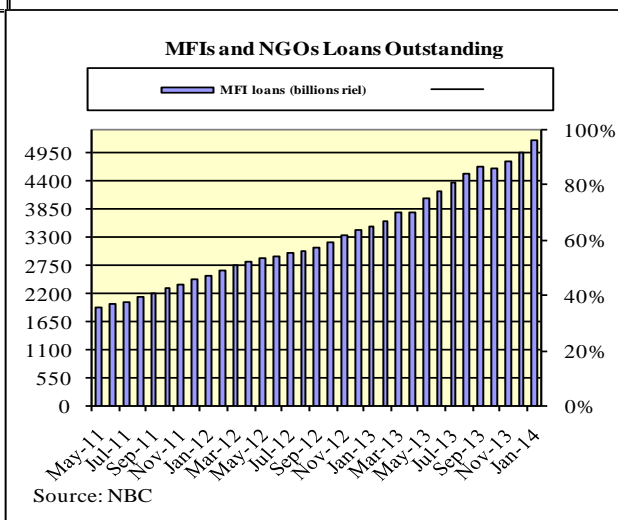
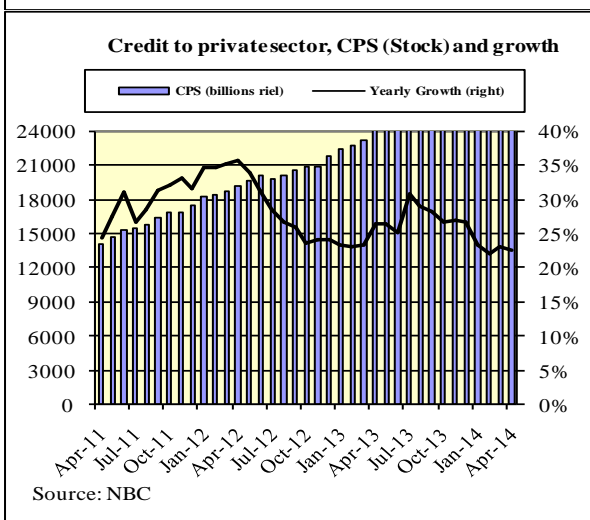
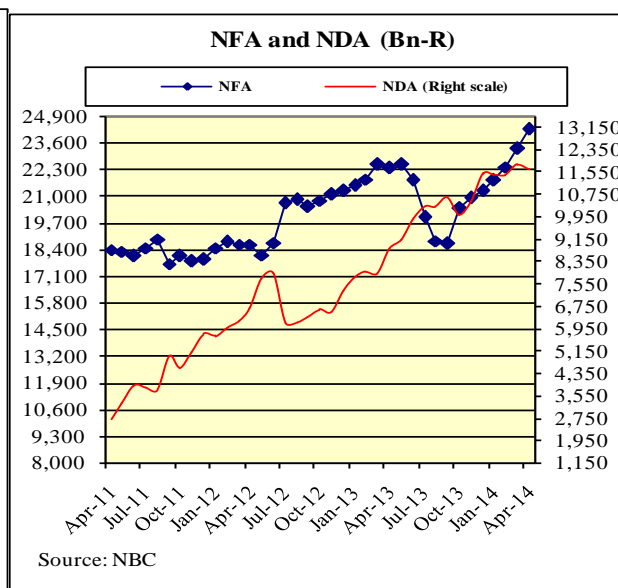
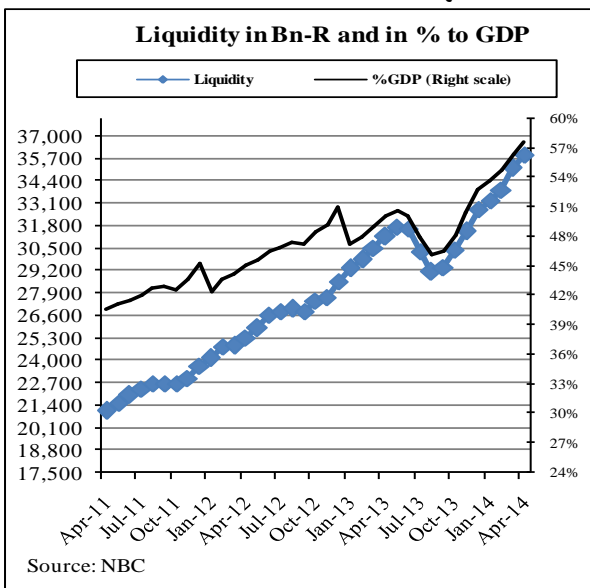


## អត្រាប្តូរទ្រព្យ (Exchange Rate)

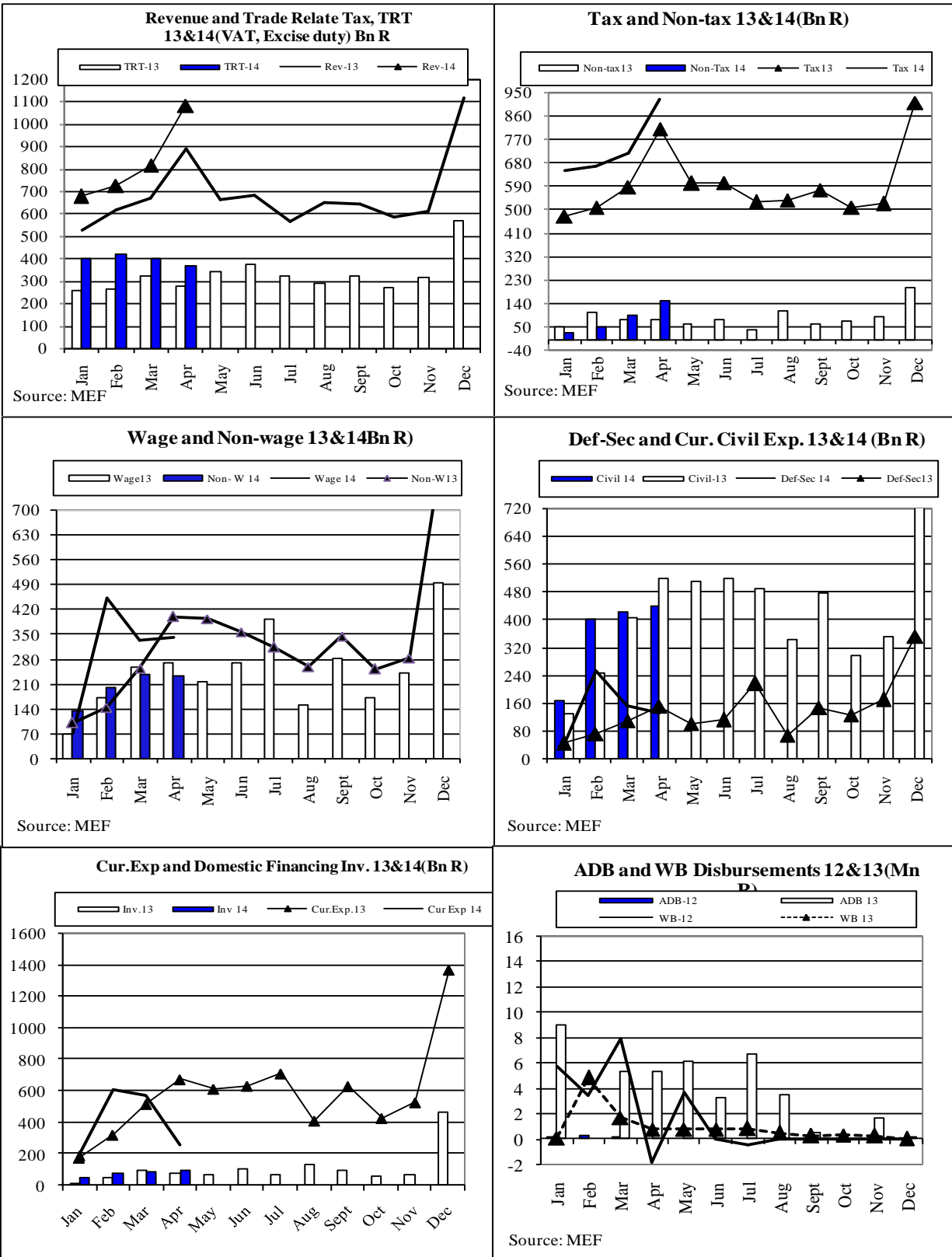




## វិស័យប្រាក់ និងធនាគារ (Money and Banking)

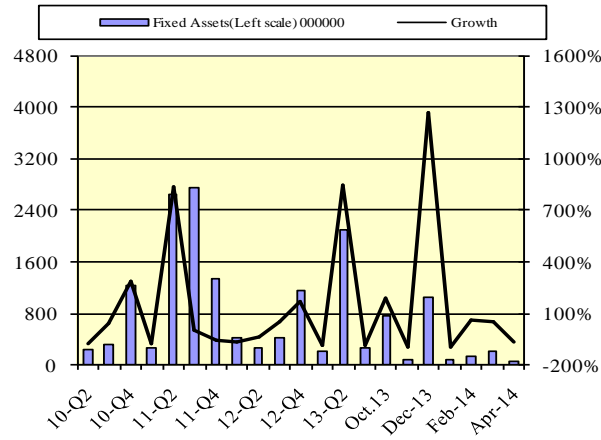


## ការអនុវត្តថវិកា (Budget)



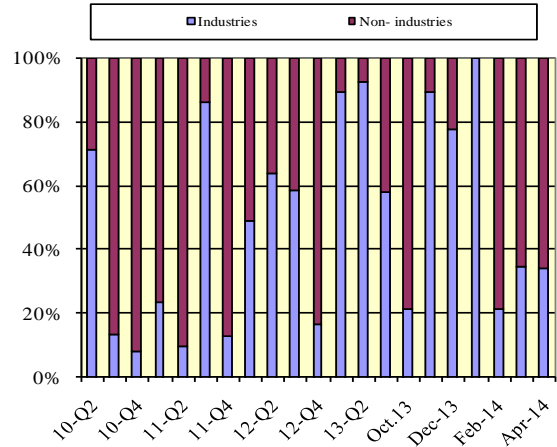
## វិនិយោគឯកជន និង ការបង្កើតការងារ (Investment and Employment)

CDC Approval, Fixed Assets and Growth (Mn. \$)



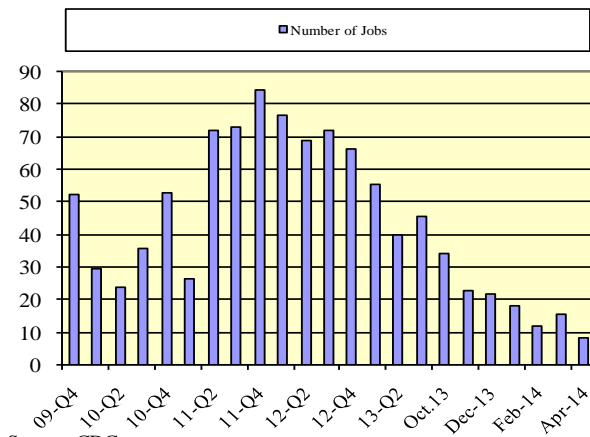
Source: CDC

CDC Approvals- Fixed Assets by Sectors (Mn. \$)



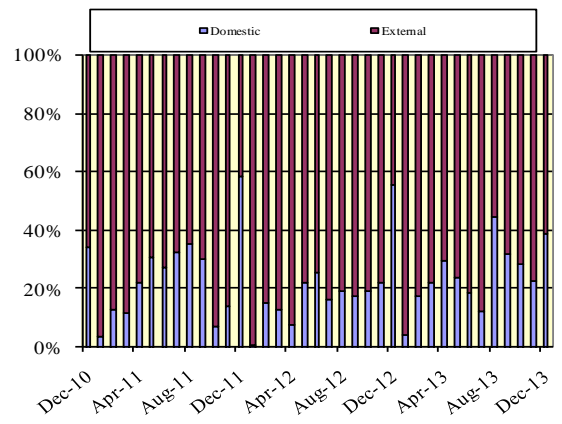
Source: CDC

Number of Jobs ('000 person)



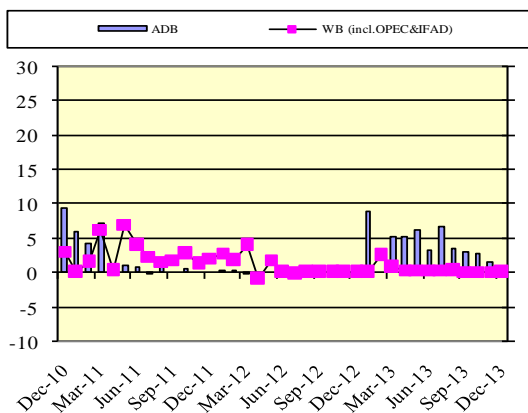
Source: CDC

Public Investment by Source of Finance (Bn.R)



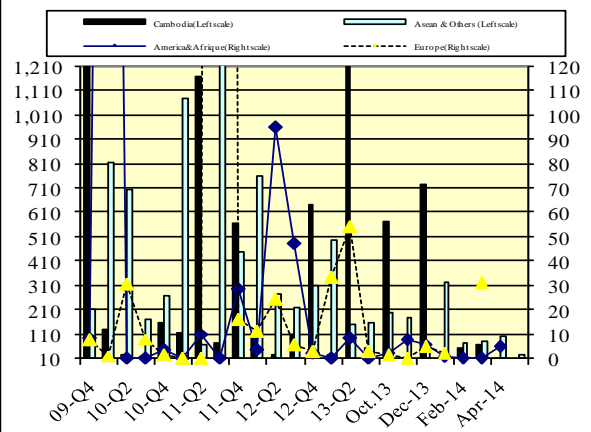
Source: MEF

Net Loans Disbursement (Bn.R)



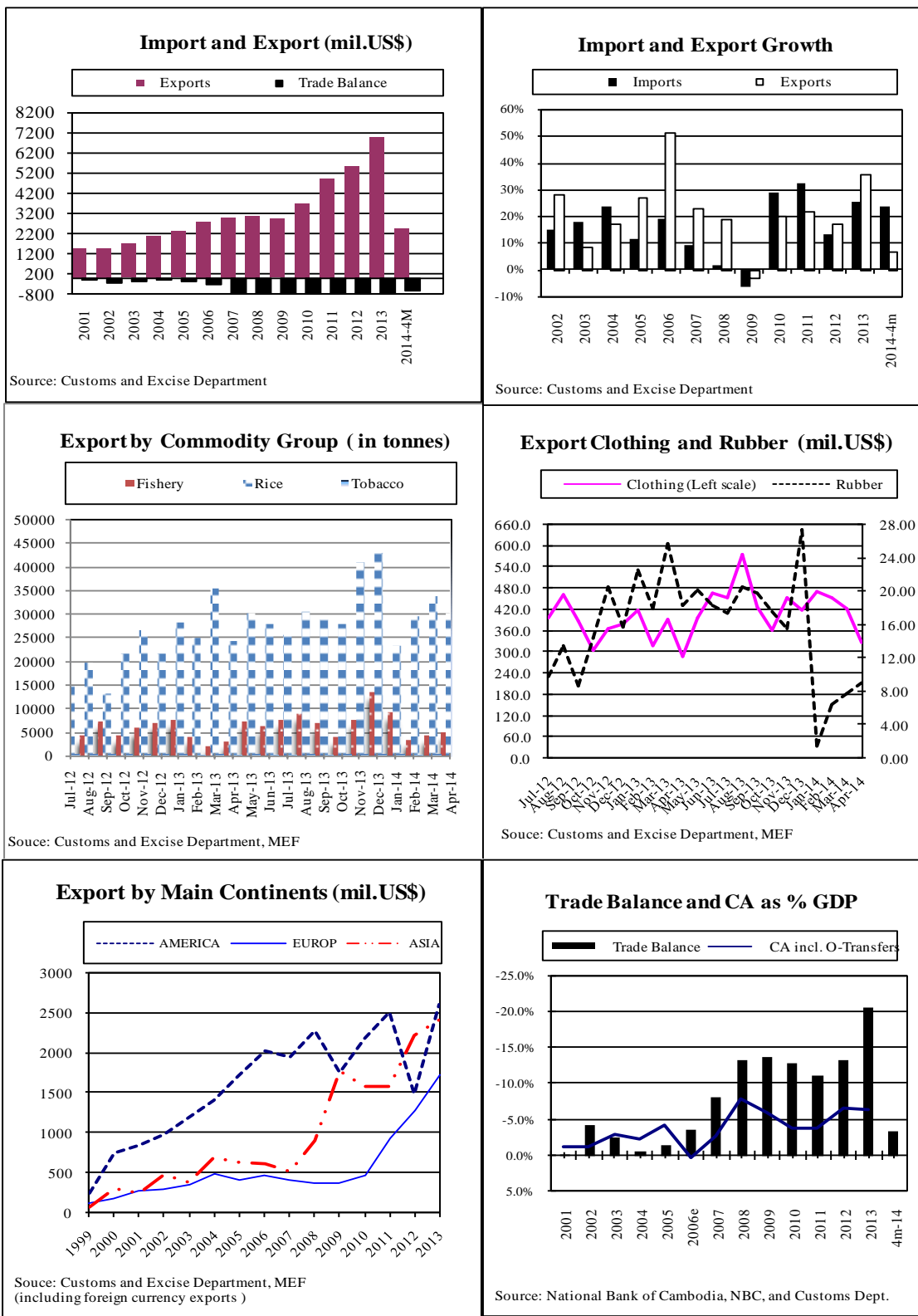
Source: MEF

CDC Approvals, Fixed assets by Sources (Mn. \$)



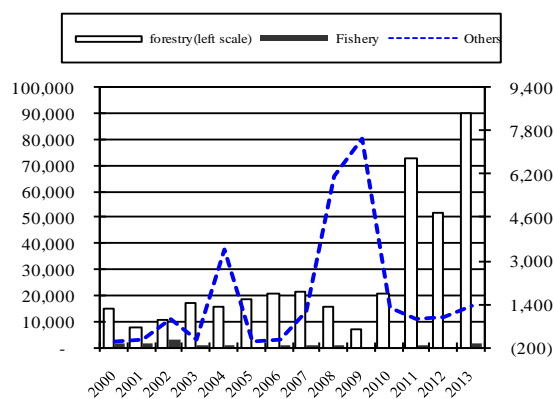
Source: CDC

## វិស័យពាណិជ្ជកម្ម (Trades)



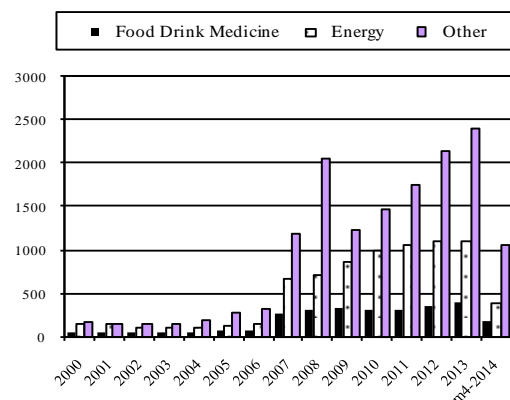
## វិស័យពាណិជ្ជកម្ម (Trades)

**Export Tax by Group Items (mil. Riels)**



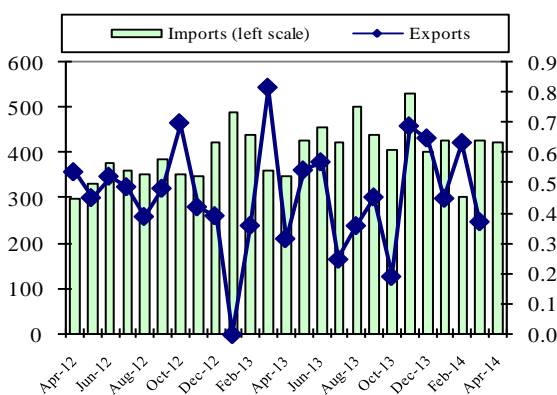
Source: Customs and Excise Dept, MEF

**Import Tax by Group Items (mil.Riels)**



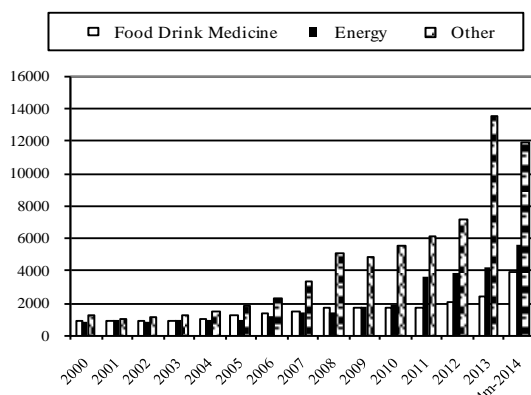
Source: Customs and Excise Dept, MEF

**Tax Exemption (bil.Riels)**



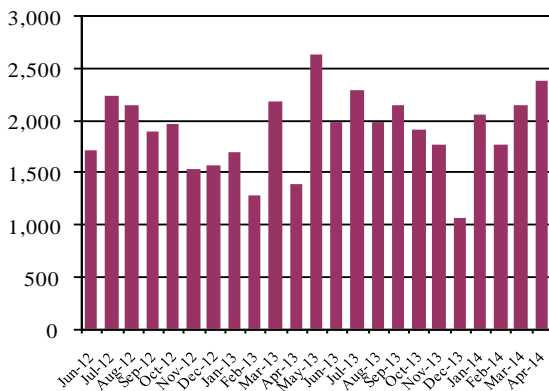
Source: Customs and Excise Dept, MEF

**Import by Group Items (mil.Riels)**



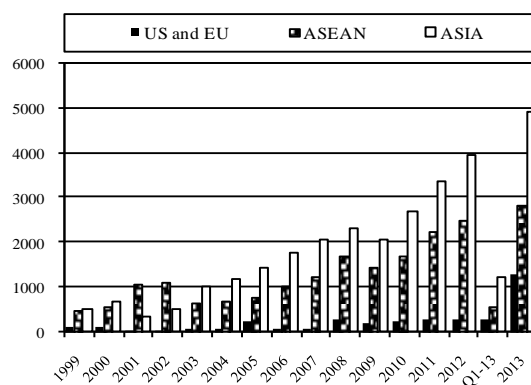
Source: Customs and Excise Dept, MEF

**Penalty (mil-Riels)  
Total**



Source: Customs and Excise Dept, MEF

**Import from Main Continents (mil US\$)**



Source: Customs and Excise Dept, MEF