

វិទ្យាសាស្ត្រសេដ្ឋកិច្ចសង្គម

Socio-Economic Trends

ប្រចាំខែ ឧសភា ឆ្នាំ ២០១៤/May, 2014

មាតិកា	ទំព័រ/Page
• អត្ថាធិប្បាយសង្ខេប/Briefing	១
• សូចនាករនាំមុខ/Leading Indicators	៥
• អតិផរណា និងទុនបំរុង/Inflation and Reserve	៦
• អត្រាប្តូរប្រាក់/Exchange Rates	៧
• រូបិយវត្ថុ និង ធនាគារ/Money and Banking	៨
• ថវិកា/Budget Execution	៩
• វិនិយោគឯកជន/Private investment	១០
• ពាណិជ្ជកម្ម/Trades	១១

រាជធានីភ្នំពេញថ្ងៃទី ខែ ឆ្នាំ ២០១៤

ប្រធាននាយកដ្ឋានស្ថិតិ

សង្ខេបនិស្សាគការសេដ្ឋកិច្ចសង្គម

សេដ្ឋកិច្ចក្នុងស្រុក

វិស័យទេសចរណ៍៖ នៅខែ ឧសភា ឆ្នាំ ២០១៤ នេះ ភ្ញៀវទេសចរអន្តរជាតិមកដល់កម្ពុជាសរុបមានចំនួន ៣០០ ពាន់នាក់ គឺ បានថយចុះ ៩,៧ ភាគរយ ធៀបនឹងខែមុន ក្នុងនោះភ្ញៀវមកតាមផ្លូវអាកាសច្រកភ្នំពេញ បានថយចុះ ៤,៧ ភាគរយ តាមផ្លូវអាកាសច្រកសៀមរាបបានថយចុះ ២២ ភាគរយ និង តាមច្រកផ្លូវគោកនិងទឹក បានថយចុះ ៥ ភាគរយ ។ ការធ្លាក់ចុះភ្ញៀវទេសចរណ៍នៅខែ ឧសភា ឆ្នាំ ២០១៤ នេះ គឺដោយសារមានភាពរអាក់រអួលលំហូរភ្ញៀវទេសចរក្នុងតំបន់ (ថៃ-កម្ពុជា-វៀតណាម) មកពីបញ្ហារដ្ឋប្រហារក្នុងប្រទេសថៃ នាំឱ្យមានការបិទច្រកព្រំដែនជាមួយប្រទេសជិតខាងមួយរយៈ ។ ក្នុងរយៈពេល៥ខែឆ្នាំនេះ ភ្ញៀវទេសចរអន្តរជាតិសរុបមានចំនួន ១.៩០០,៩ ពាន់នាក់ ឬ បានកើនឡើង ៦,១ ភាគរយ ធៀបនឹងរយៈពេលដូចគ្នាកាលពីឆ្នាំមុន បើទោះជាមានភាពវិនាសខ្លះៗទាំងខាងក្នុងប្រទេស និង ក្រៅប្រទេសនៅដើមឆ្នាំនេះក្តី ។

វិស័យពាណិជ្ជកម្ម៖ នៅខែ ឧសភា ឆ្នាំ ២០១៤ ការនាំទំនិញចូលសរុបមានតម្លៃជាទឹកប្រាក់ចំនួន ៨៣០,៧៧ លានដុល្លារ គឺមានការកើនឡើងប្រមាណ ៣,៤ ភាគរយ បើធៀបនឹងខែមុន និង ១១ ភាគរយ បើធៀបទៅនឹងខែ ឧសភា ឆ្នាំ ២០១៣ ។ ក្នុងនោះការនាំចូលវត្ថុធាតុដើមសម្រាប់វាយនភ័ណ្ឌមានការកើនឡើង ១៣,៤ ភាគរយ បរិក្ខាសំណង់មានការកើនឡើង ៣៩,៣ ភាគរយ និង គ្រឿងយន្តមានការកើនឡើងប្រមាណ ០,៧ ភាគរយ ប៉ុន្តែ ការនាំចូលប្រេងឥន្ធនៈមានការថយចុះ ៤,៤ ភាគរយ និងការនាំចូលទំនិញផ្សេងៗទៀតក៏មានការធ្លាក់ចុះផងដែរ ។ សរុបការនាំចូលក្នុងរយៈពេល៥ខែដើមឆ្នាំ ២០១៤ នេះ តម្លៃការនាំចូលសរុបមានចំនួន ៣.៨៧០,៦៥ លានដុល្លារ ឬ បានកើនឡើង ៧,៧ ភាគរយ ធៀបទៅនឹងរយៈពេលដូចគ្នាកាលពីឆ្នាំកន្លងទៅ ។

ចំណែកនាំចេញទំនិញសរុបមានតម្លៃជាទឹកប្រាក់ចំនួន ៦៦២ លានដុល្លារ គឺបានកើនឡើង ៣៣ ភាគរយ ធៀបទៅនឹងខែមុន ក្នុងនោះ ការនាំចេញផលិតផលកាត់ដេរបានកើនឡើង ៣៧,៦ ភាគរយ អង្ករបានកើនឡើង ១,៧ ភាគរយ និង កៅស៊ូបានកើនឡើង ៦០ ភាគរយ ។ ការកើនឡើងនេះ គឺដោយសារតម្រូវការទីផ្សារពិភពលោក ជាពិសេសទីផ្សារប្រទេសចិន ។ ក្នុងរយៈពេល៥ខែដើមឆ្នាំនេះ ការនាំចេញសរុបទៅកាន់ទីផ្សារអន្តរជាតិ មានតម្លៃជាទឹកប្រាក់ចំនួន ៣.១២១ លានដុល្លារ ឬ បានកើនឡើង ១៧,៩ ភាគរយ ធៀបនឹងខែ ឧសភា និង ២១,៦ ភាគរយ ធៀបនឹងរយៈពេល៥ខែឆ្នាំ ២០១៣។

សន្ទស្សន៍ថ្លៃទំនិញ៖នៅខែ ឧសភា ឆ្នាំ ២០១៤ សន្ទស្សន៍ថ្លៃទំនិញប្រើប្រាស់នៅភ្នំពេញបានកើនឡើង ០,៣ ភាគរយ ធៀបនឹងខែកន្លងទៅ និង បានកើនឡើង ៤,៦ ភាគរយ បើប្រៀបធៀបទៅនឹង១២ខែមុន គឺទាបជាងខែមុនដែលមានចំនួន ៥ ភាគរយ ។

សន្ទស្សន៍ដែលកើនឡើងមានដូចជា៖ សន្ទស្សន៍ថ្លៃអាហារ និងភេសជ្ជៈមិនមែនជាតិស្រវឹងបានកើនឡើង ០,៥ ភាគរយ គឺ ដោយសារមានការឡើងថ្លៃសន្ទស្សន៍ថ្លៃម្ហូបអាហារ ជាពិសេសសាច់ ។ សន្ទស្សន៍ថ្លៃភេសជ្ជៈមាន ជាតិស្រវឹងនិងថ្នាំជក់បានកើនឡើង ០,៤ ភាគរយ សន្ទស្សន៍ថ្លៃសំលៀកបំពាក់និងស្បែកជើងបានកើនឡើង ០,១ ភាគរយ ក្នុងនោះមានសន្ទស្សន៍ថ្លៃសំលៀកបំពាក់បានកើនឡើង ០,៤ ភាគរយ សន្ទស្សន៍ថ្លៃផ្ទះ សំបែង ទឹក អគ្គិសនី ឧស្ម័ន និងឥន្ធនៈដទៃទៀតបានកើនឡើង ០,៦ ភាគរយ សន្ទស្សន៍ការកំសាន្ត និងវប្បធម៌បាន កើនឡើង ៣ ភាគរយនិងសន្ទស្សន៍ទំនិញ និងសេវាកម្មផ្សេងៗបានថយចុះ ០,៣ ភាគរយ ។

សន្ទស្សន៍ថ្លៃដែលមិនមានការប្រែប្រួល គឺសន្ទស្សន៍ការសិក្សា ។ ចំណែកឯសន្ទស្សន៍ដែលមានការថយចុះ គឺ សន្ទស្សន៍ថ្លៃគ្រឿងសង្ហារឹម សម្ភារៈប្រើប្រាស់ និងការថែទាំបានថយចុះ ០,២ ភាគរយ មកពីគ្រឿងប្រើប្រាស់ លើតុនិងផ្ទះបាយបានថយចុះ ១,៣ ភាគរយ សន្ទស្សន៍ថ្លៃសេវាសុខាភិបាលបានថយចុះ ០,៤ ភាគរយការដឹកជញ្ជូន បានថយចុះ ០,១ ភាគរយ មកពីសេវាកម្មដឹកជញ្ជូនបានថយចុះ ១,៥ ភាគរយសន្ទស្សន៍ថ្លៃគមនាគមន៍បានថយចុះ ០,៨ ភាគរយ សន្ទស្សន៍ថ្លៃសេវាភោជនីយដ្ឋានបានថយចុះ ០,៣ ភាគរយ និង ទំនិញនិងសេវាកម្មផ្សេងៗ បាន ថយចុះ ១,៥ ភាគរយ ដោយសារថ្លៃសម្ភារៈប្រើប្រាស់ផ្ទាល់ខ្លួនបានថយចុះ ២ ភាគរយ ។ បើគិតជាមធ្យម ប្រចាំឆ្នាំ (Year average) អតិផរណានៅខែ ឧសភា ឆ្នាំ ២០១៤ មានកំរិត ៤,២ ភាគរយ ។ តាមការធ្វើ ចំណោលគិតដល់ខែ ធ្នូ ឆ្នាំ ២០១៤ អតិផរណាប្រចាំឆ្នាំអាចមានអត្រា ៣,២ ភាគរយ ឬ អតិផរណាជាមធ្យម ប្រចាំឆ្នាំអាចមានកំរិត ៤,៣ ភាគរយ ។

ការវិនិយោគ៖ គំរោងវិនិយោគឯកជនដែលបានអនុម័តដោយក្រុមប្រឹក្សាអភិវឌ្ឍន៍កម្ពុជា (CDC) នៅខែ ឧសភា ឆ្នាំ ២០១៤ មានចំនួន ១៧ គម្រោង គឺ ច្រើនជាងខែកន្លងទៅដែលមានចំនួន ៩ គម្រោង ។ ទុនវិនិយោគ សរុប (Fix Asset) មានចំនួន ២០២ លានដុល្លារ គឺ បានថយចុះ ៣០៦,១ ភាគរយ ធៀបនឹងខែមុន តាមការប៉ាន់ ស្មានគម្រោងវិនិយោគនេះ អាចនឹងបង្កើតការងារថ្មីចំនួន ១៩ ពាន់កន្លែង ។ ក្នុងរយៈពេល៥ខែដើមឆ្នាំនេះ ទុនវិ- និយោគសរុបបានកើនឡើង ៤១,៤ ភាគរយ ធៀបនឹងរយៈពេលដូចគ្នាកាលពីឆ្នាំមុន ដោយចំនួនគម្រោងបាន កើន ១៦,៩ ភាគរយ ។

សំណង់៖ គម្រោងស្នើសុំសាងសង់សរុបទូទាំងប្រទេសដែលបានអនុម័តរួចនៅខែ ឧសភា ឆ្នាំ ២០១៤ មាន ចំនួន ១០២ គម្រោង គិតជាងខែមុន ដែលមានចំនួន ១៥២ គម្រោង ក្នុងនោះគម្រោងអនុម័តដោយក្រសួងរៀបចំ ដែនដី នគរូបនីយកម្ម និងសំណង់ មានចំនួន ១០ គម្រោង ដូចខែមុន ទឹកប្រាក់បានថយចុះ ៣២,៨ ភាគរយ និង ផ្ទៃ ក្រឡាបានថយចុះ ៧៩,៦ ភាគរយ ។ គិតជាទឹកប្រាក់លើគម្រោងដែលបានអនុម័តរួចទូទាំងប្រទេស មានចំនួន ១១១,៦ លានដុល្លារ គឺ បានថយចុះ ៧៧ ភាគរយ ធៀបនឹងខែមុន ។ ចំនួនគម្រោងបានអនុម័តរួចបានថយចុះ

២២,៧ ភាគរយ ផ្ទៃក្រឡាបានថយចុះ ១១,៤ ភាគរយ និងទឹកប្រាក់កើនថយចុះ ១២,៦ ភាគរយ ធៀបនឹងរយៈពេល ដូចគ្នាកាលពីឆ្នាំកន្លងទៅ ។ រយៈពេល៥ខែដើមឆ្នាំនេះ សរុបផ្ទៃក្រឡាបានកើនឡើង ២២៤,៤ ភាគរយ និង ទឹក ប្រាក់បានកើនឡើង ៣៦១,៥ ភាគរយ ។

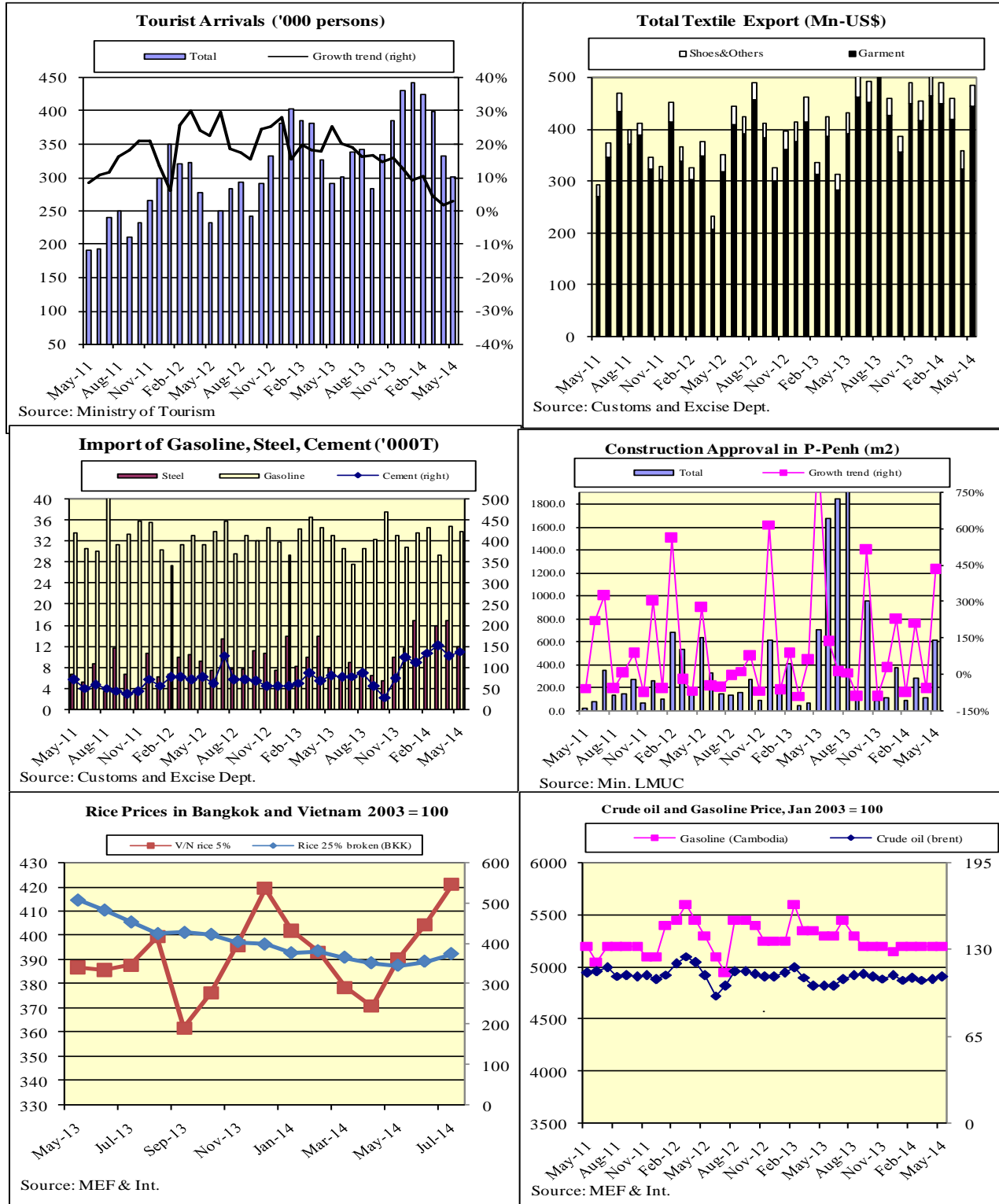
ថវិកា៖នៅខែ ឧសភា ឆ្នាំ ២០១៤ ចំណូលក្នុងស្រុកនៅរដ្ឋបាលកណ្តាលអនុវត្តបានចំនួន ៨៣០,៥៨ ពាន់ លានរៀល ឬ បានកើនឡើង ២៤,៧ ភាគរយ បើប្រៀបធៀបនឹងខែ ឧសភា ឆ្នាំ ២០១៣ កន្លងទៅ ។ ចំណូលពីអគ្គ នាយកដ្ឋានពន្ធដារអនុវត្តបានចំនួន ៣៣២,២៧ ពាន់លានរៀល ឬ ប្រហែល ៤០ ភាគរយ និង អគ្គនាយកដ្ឋានគយ និងរដ្ឋាករកម្ពុជាអនុវត្តបាន ៣៧៤,៥ ពាន់លានរៀល ឬ ប្រហែល ៤៥,១ ភាគរយ នៃចំណូលក្នុងស្រុកសរុប ។ ចំណូលចរន្តអនុវត្តបាន ៨២៦,៣៥ ពាន់លានរៀល ឬ ស្មើនឹង ៩៩,៥ ភាគរយ នៃចំណូលសរុប និងបានកើនឡើង ២៤,២ ភាគរយ បើធៀបនឹងខែ ឧសភា ឆ្នាំ ២០១៣ ។ ចំណូលមូលធនអនុវត្តបាន ៤,២៣ ពាន់លានរៀល ឬ ស្មើ នឹង ០,៥ ភាគរយ នៃចំណូលសរុប និង បានកើនឡើង ២៩៥,២ ភាគរយ បើធៀបទៅនឹងខែ ឧសភា ឆ្នាំ ២០១៣ កន្លងទៅ ។

នៅខែ ឧសភា ឆ្នាំ ២០១៤ ចំណាយសរុបអនុវត្តបានចំនួន ១.០៣៥,៧១ ក្នុងនោះចំណាយចរន្តអនុវត្តបាន ៤១,១ ភាគរយ និង ចំណាយមូលធនអនុវត្តបាន ៥៨,៩ ភាគរយ ។ ចំណាយសរុបបានកើនឡើងប្រហែល ៥,៣ ភាគរយ បើប្រៀបធៀបនឹងខែឧសភា ឆ្នាំ ២០១៣ ក្នុងនោះ ចំណាយមូលធនបានកើនឡើង ៦៣,២ ភាគរយ ប៉ុន្តែ ចំណាយចរន្តទាបជាង ៣០,១ ភាគរយ នៃផែនការ ។ ចំណាយចរន្តសម្រាប់ប្រាក់បៀវត្សរ៍ អនុវត្តបាន ២៩៨,៩៨ ពាន់លានរៀល ឬ ប្រហែល ៧០,២ ភាគរយ និង បានកើនឡើង ៣៨,៣ ភាគរយ បើប្រៀបធៀបទៅនឹងខែ ឧសភា ឆ្នាំ ២០១៣ ។ ចំណាយចរន្តមិនមែនបៀវត្សរ៍អនុវត្តបាន ១២៧,១៨ ពាន់លានរៀល ឬ ប្រហែល ២៩,៨ ភាគរយ នៃចំណាយចរន្តសរុប គឺបានថយចុះប្រហែល ៦៧,៧ ភាគរយ បើប្រៀបធៀបនឹងខែ ឧសភា ឆ្នាំ ២០១៣ កន្លងទៅ ។

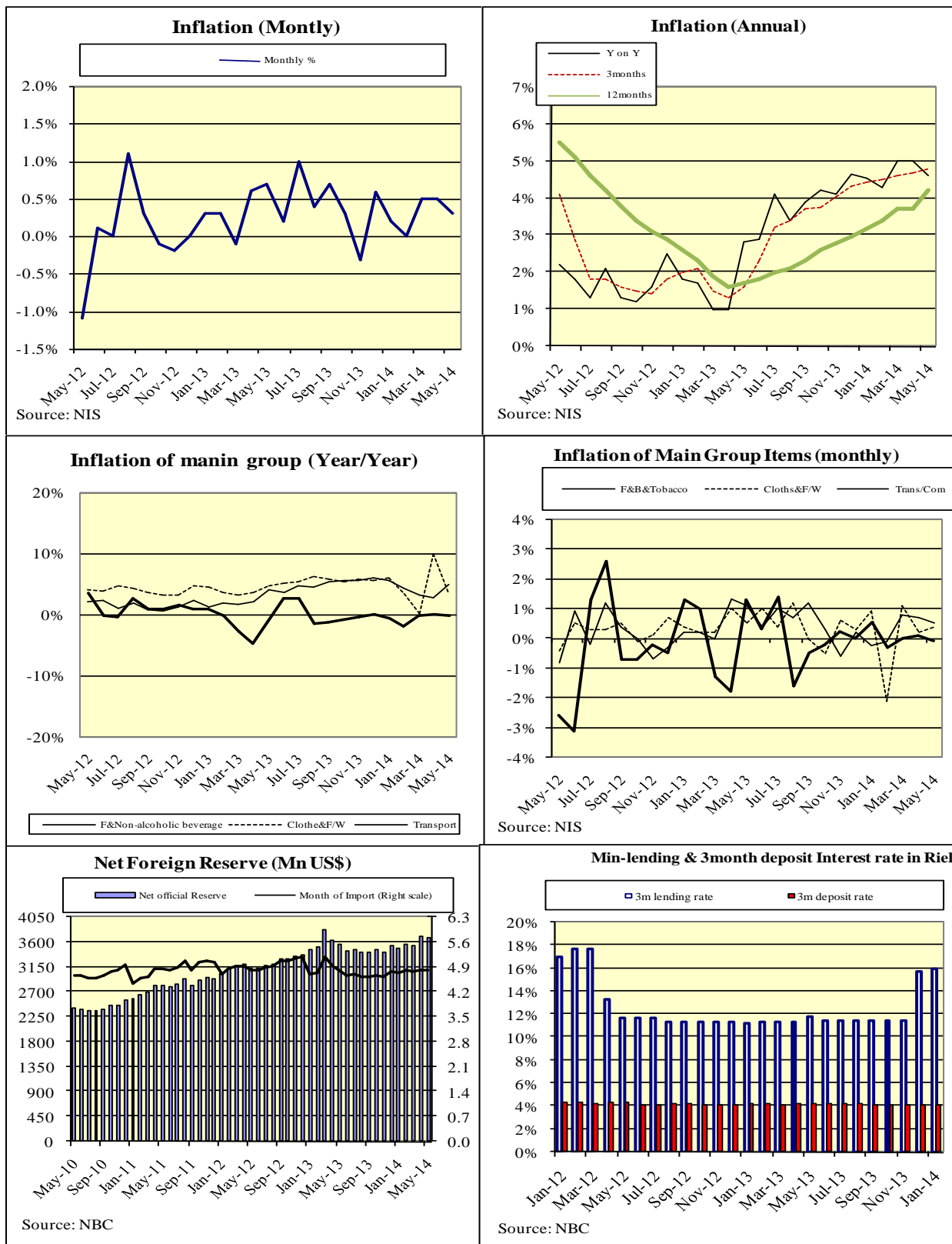
រូបិយវត្ថុ៖នៅខែ ឧសភា ឆ្នាំ ២០១៤ រូបិយវត្ថុទូទៅ (M2) មានចំនួន ៣៦៤៥៩, ពាន់លាន រៀល ឬ បាន កើនឡើង ១,៥ ភាគរយ ធៀបនឹងខែមុន និង ១៥,០ ភាគរយ ធៀបនឹងឆ្នាំមុន ។ កំណើននេះបានបំពេញតម្រូវការ រូបិយវត្ថុ សម្រាប់ផាត់ទាត់ប្រតិបត្តិការសេដ្ឋកិច្ច ។ ការកើនឡើងរូបិយវត្ថុទូទៅ (M2) បណ្តាលមកពីប្រាក់បញ្ញើមាន កាលកំណត់និងសន្សំបានកើនឡើង ៦,៨ ភាគរយ និង ប្រាក់បញ្ញើជារូបិយបណ្ណបរទេសកើនឡើង ១,៩ ភាគរយ ដោយឡែកសាច់ប្រាក់ប្រើប្រាស់ (M1) បានថយចុះ ១,៦ ភាគរយ ធៀបទៅនឹងខែមុន ដោយសារតែរូបិយវត្ថុក្រៅ ធនាគារមានការថយចុះ ២៩, ភាគរយ ប៉ុន្តែប្រាក់បញ្ញើចរន្តបានកើនឡើង ១៣,៦ ភាគរយ នៅក្នុងខែ ឧសភានេះ ។

៣. ឧបសម្ព័ន្ធ

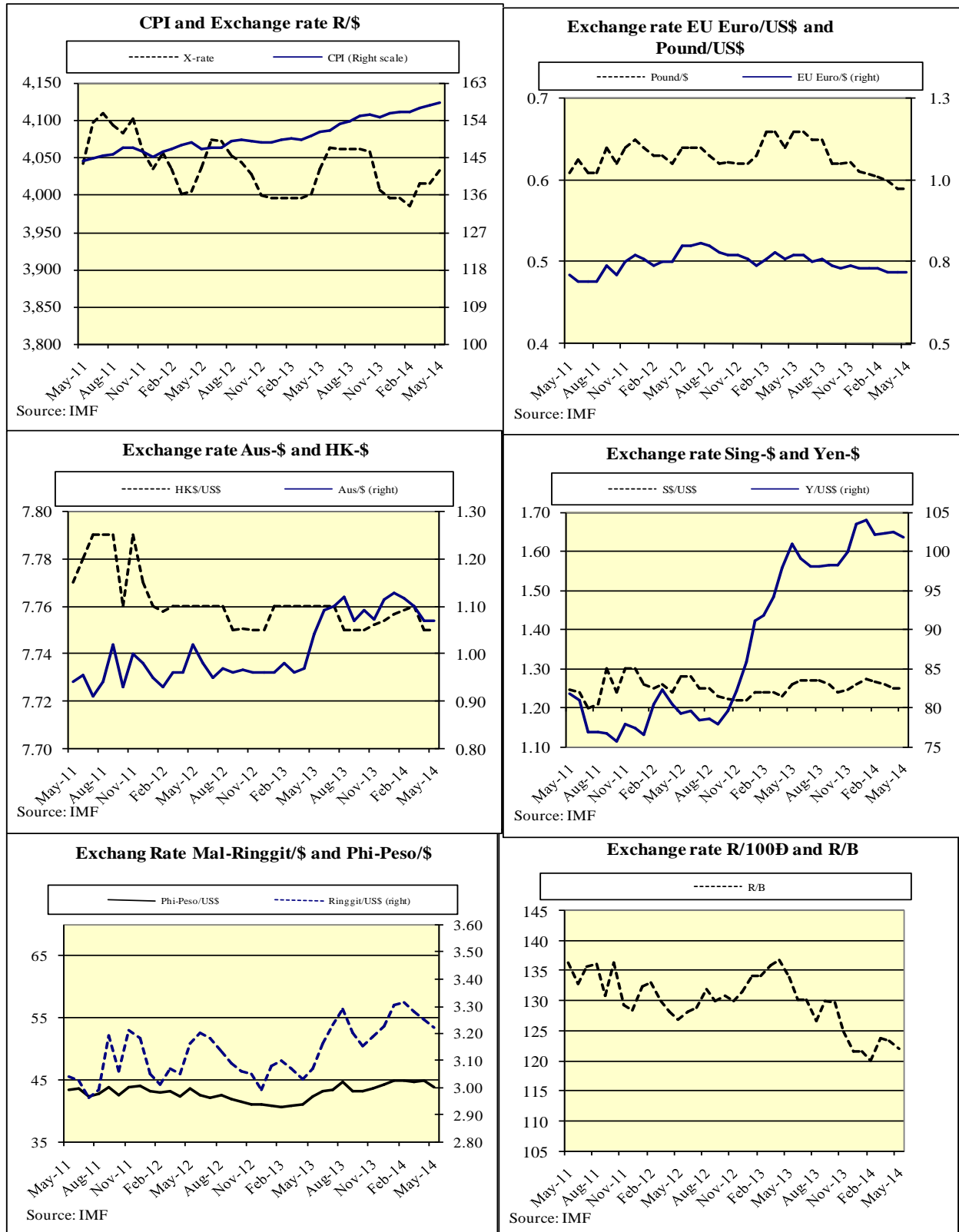
សូចនាករនាំមុខ (Leading Indicators)



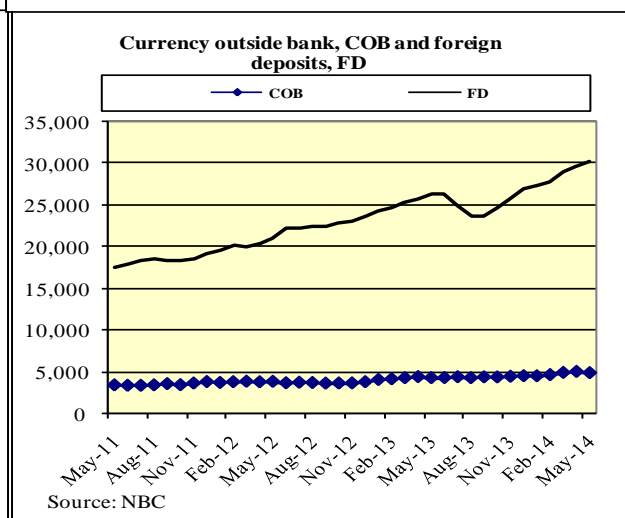
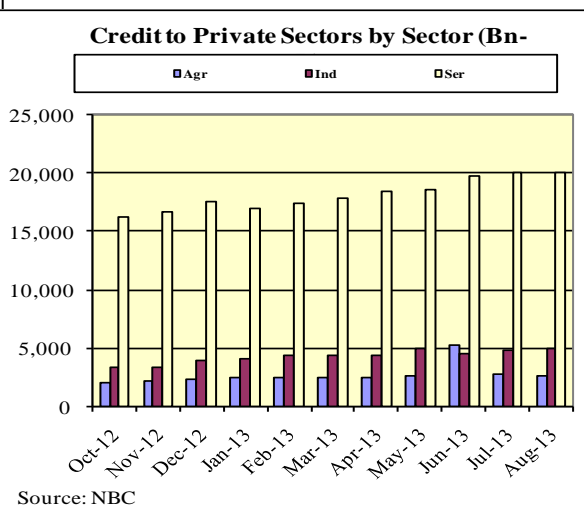
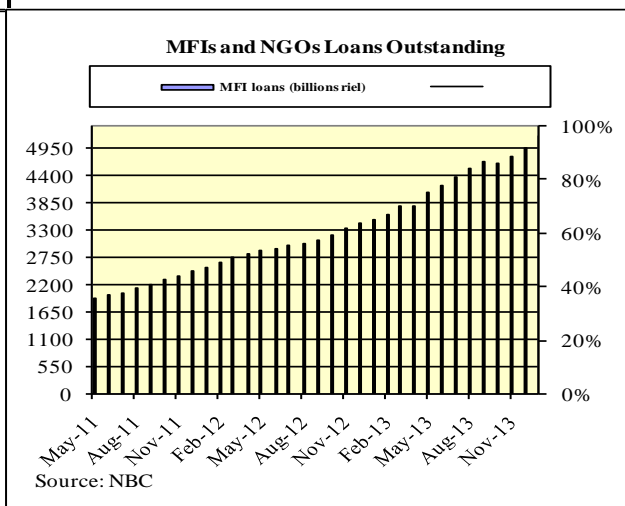
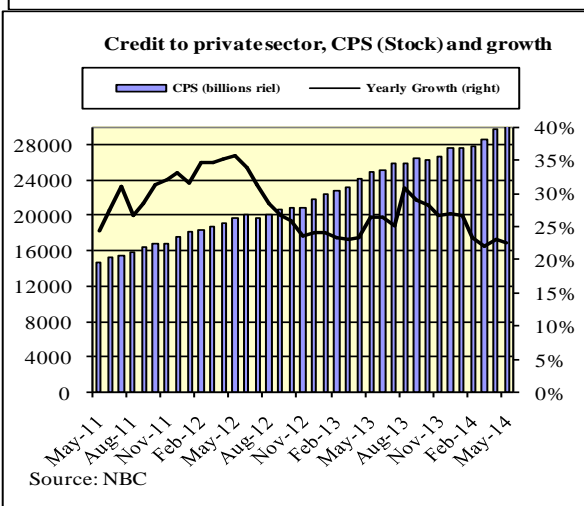
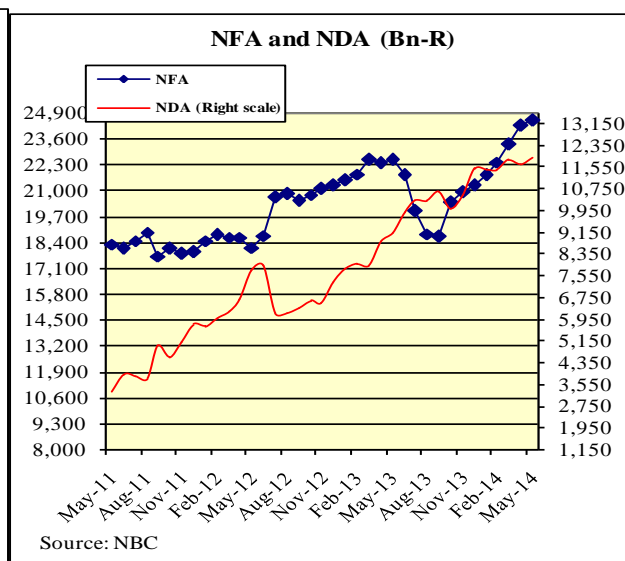
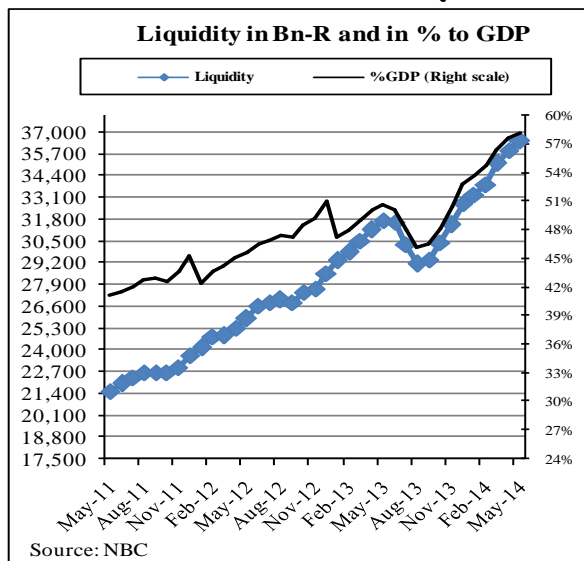
អតិផរណា និង ទុនបម្រុងបរទេស (Inflation and Foreign Reserves)



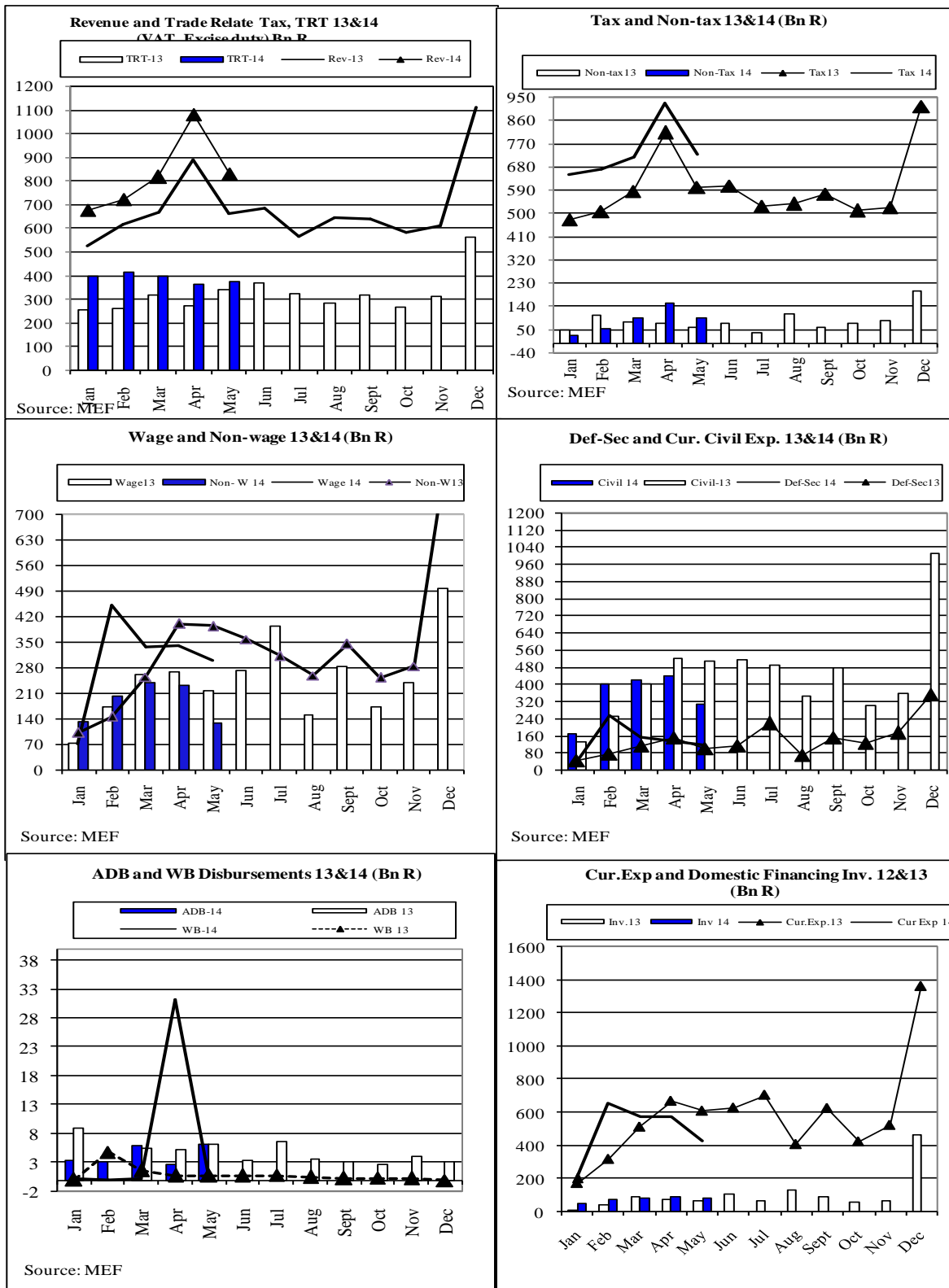
អត្រាប្តូរទ្រព្យ (Exchange Rate)



វិស័យប្រាក់ និងធនាគារ (Money and Banking)

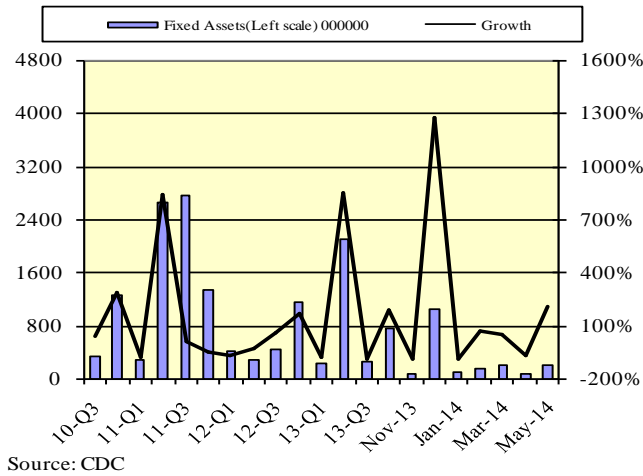


ការអនុវត្តថវិកា (Budget)

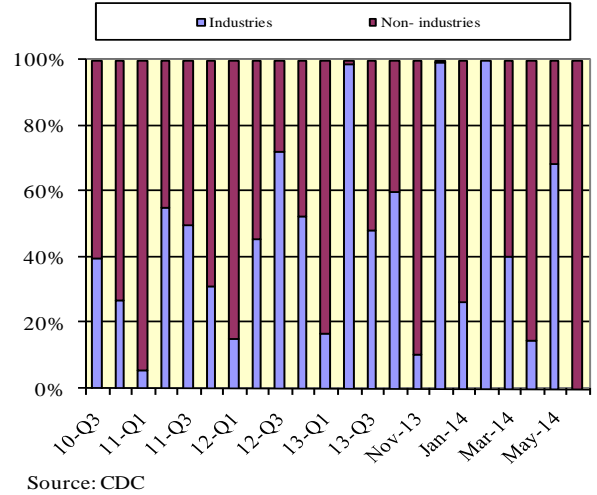


វិនិយោគឯកជន និង ការបង្កើតការងារ (Investment and Employment)

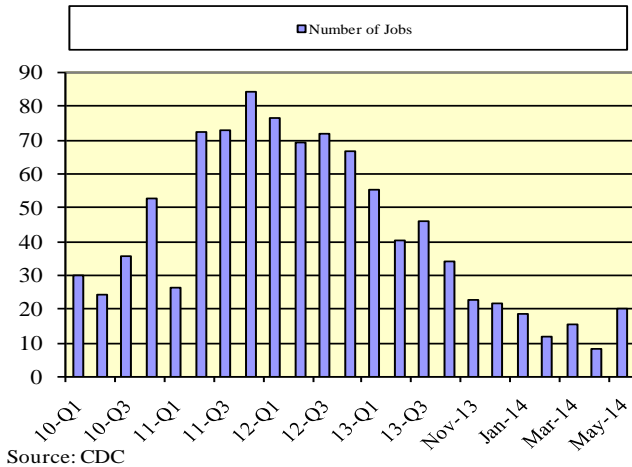
CDC Approval, Fixed Assets and Growth (Mn. \$)



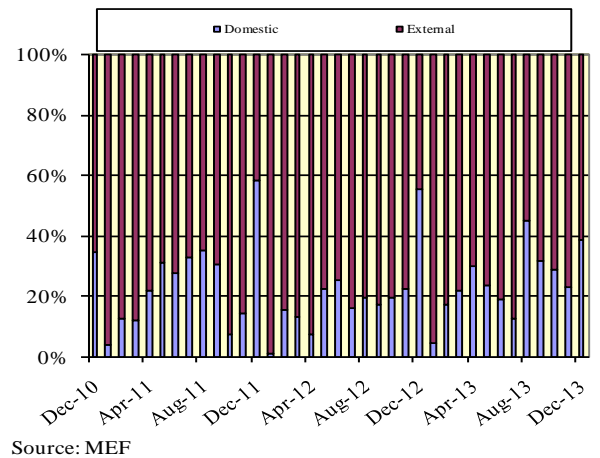
CDC Approvals- Fixed Assets by Sectors (Mn. \$)



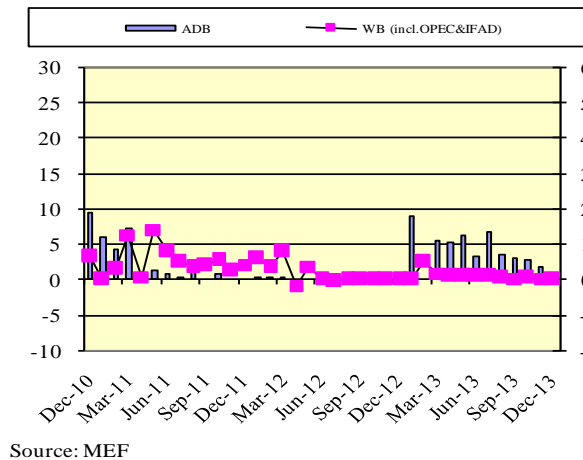
Number of Jobs ('000 person)



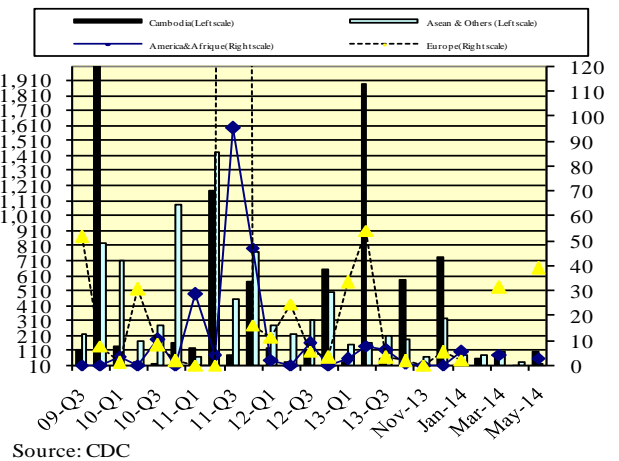
Public Investment by Source of Finance (Bn.R)



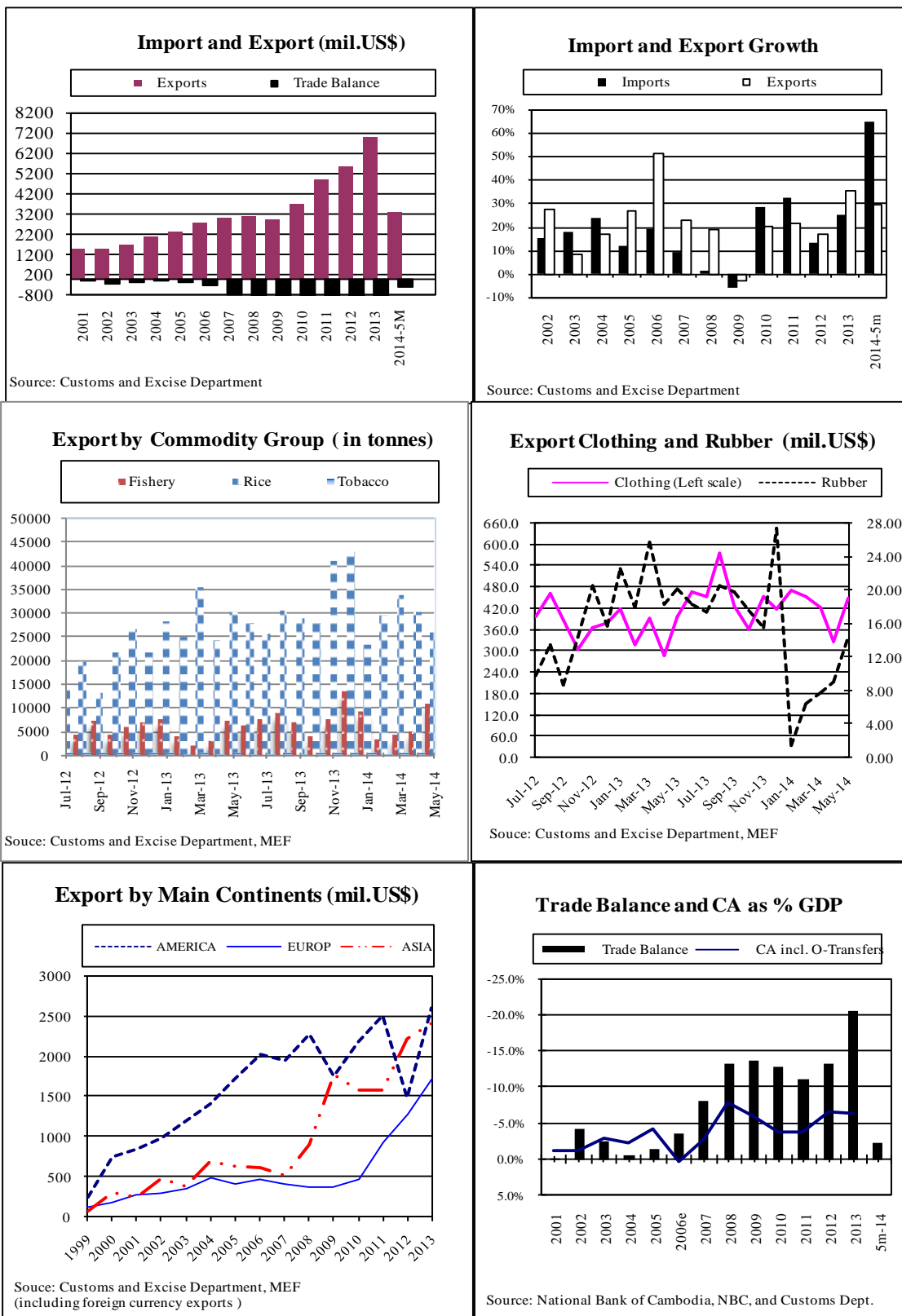
Net Loans Disbursement (Bn.R)



CDC Approvals, Fixed assets by Sources (Mn. \$)

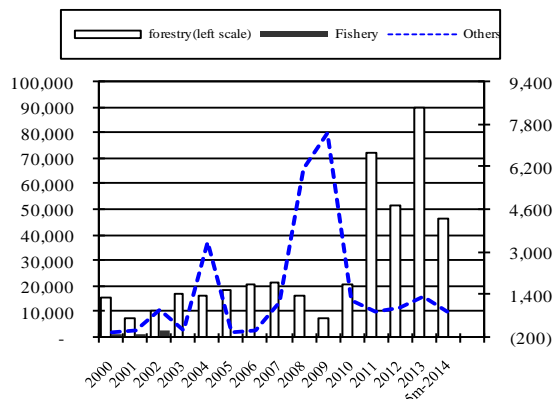


វិស័យពាណិជ្ជកម្ម (Trades)

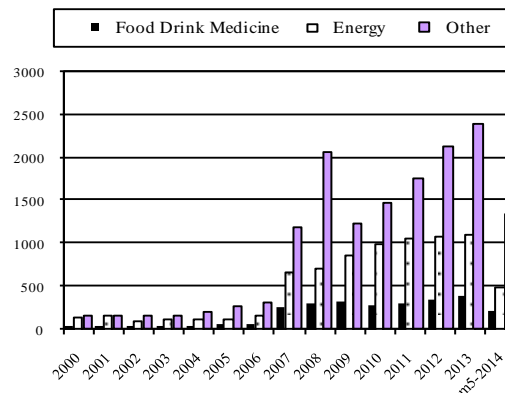


វិស័យពាណិជ្ជកម្ម (Trades)

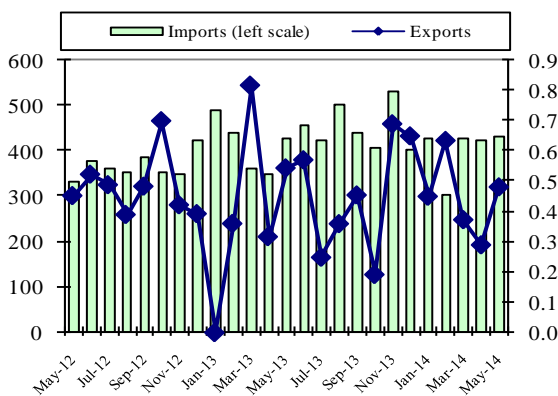
Export Tax by Group Items (mil. Riels)



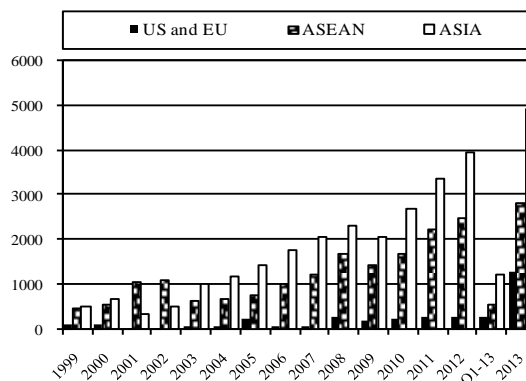
Import Tax by Group Items (mil.Riels)



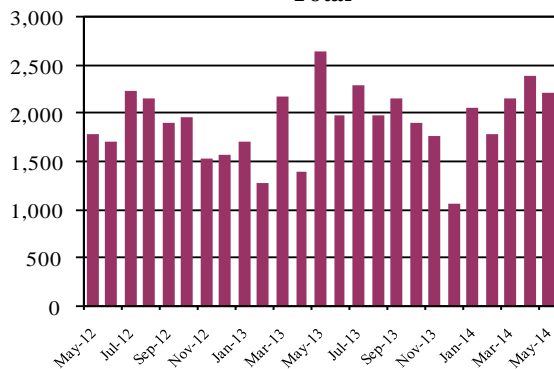
Tax Exemption (bil.Riels)



Import from Main Continents (mil US\$)



**Penalty (mil-Riels)
Total**



Import by Group Items (mil.Riels)

