

# វិទ្យាសាស្ត្រសេដ្ឋកិច្ចសង្គម

## Socio-Economic Trends

ប្រចាំខែ មិថុនា ឆ្នាំ ២០១៤/June, 2014

មាតិកា	ទំព័រ/Page
• អត្ថបទសង្ខេប/Briefing	១
• សូចនាករនាំមុខ/Leading Indicators	៧
• អតិផរណា និងទុនបំរុង/Inflation and Reserve	៨
• អត្រាប្តូរប្រាក់/Exchange Rates	៩
• រូបិយវត្ថុ និង ធនាគារ/Money and Banking	១០
• ថវិកា/Budget Execution	១១
• វិនិយោគឯកជន/Private Investment	១២
• ពាណិជ្ជកម្ម/Trades	១៣

រាជធានីភ្នំពេញថ្ងៃទី ខែ ឆ្នាំ ២០១៤

ប្រធាននាយកដ្ឋានស្តីពី

**សង្ខេបនិទានការសេដ្ឋកិច្ចសង្គម**

**១. សេដ្ឋកិច្ចក្នុងស្រុក**

**វិស័យទេសចរណ៍៖** នៅខែ មិថុនា ឆ្នាំ ២០១៤ នេះ ភ្ញៀវទេសចរអន្តរជាតិមកដល់កម្ពុជាសរុបមានចំនួន ៣០០,៤ ពាន់នាក់ គឺ បានរើបឡើងវិញបន្តិចបើធៀបនឹងខែមុន ក្នុងនោះភ្ញៀវមកតាមផ្លូវអាកាសច្រកភ្នំពេញបាន កើនឡើង ៦,៧ ភាគរយ តាមផ្លូវអាកាសច្រកសៀមរាបបានថយចុះ ៣,១ ភាគរយ និង តាមច្រកផ្លូវគោកនិងទឹក បានថយចុះ ១,១ ភាគរយ ។ ក្នុងរយៈពេល៦ខែឆ្នាំនេះ ភ្ញៀវទេសចរអន្តរជាតិសរុបមានចំនួន ២.២០១,៣ ពាន់ នាក់ ឬ បានកើនឡើង ៥,២ ភាគរយ ធៀបនឹងរយៈពេលដូចគ្នាកាលពីឆ្នាំមុន បើទោះជាមានភាពវិវាទខ្លះៗទាំង ខាងក្នុងប្រទេស និង ក្រៅប្រទេសនៅដើមឆ្នាំនេះក្តី ។

**វិស័យពាណិជ្ជកម្ម៖** នៅខែ មិថុនា ឆ្នាំ ២០១៤ ការនាំទំនិញចូលសរុបមានតម្លៃជាទឹកប្រាក់ចំនួន ៨២៣,៨៧ លានដុល្លារ ឬ បានថយចុះប្រមាណជា ០,៨ ភាគរយ ធៀបទៅនឹងខែមុន ក្នុងនោះការនាំចូល សម្រាប់វាយនភណ្ឌបានថយចុះ ៦ ភាគរយ បរិក្ខាសំណង់បានថយចុះ ៩,៣ ភាគរយ ការនាំចូលប្រេងឥន្ធនៈ បានថយចុះ ៦,៦ ភាគរយ ប៉ុន្តែ ការនាំចូលគ្រឿងយន្តបានកើនឡើង ១៣,៩ ភាគរយ និង សម្ភារៈផ្សេងៗដទៃទៀត ក៏មានការកើនឡើងដែរ ។ សរុបទឹកប្រាក់ការនាំចូលក្នុងខែ មិថុនា ឆ្នាំ ២០១៤ បានកើនឡើង ៣,៩ ភាគរយ ធៀបនឹងខែ មិថុនា ឆ្នាំមុន និងសរុបប្រចាំឆមាសទី១ឆ្នាំ ២០១៤ មានចំនួន ៤.៦៩៤,៥២ លានដុល្លារ ឬ បាន កើនឡើង ៧ ភាគរយ ធៀបទៅនឹងរយៈពេលដូចគ្នាឆ្នាំ ២០១៣ ។

ការនាំចេញទំនិញសរុបមានតម្លៃជាទឹកប្រាក់ចំនួន ៦៩៩ លានដុល្លារ គឺបានកើនឡើង ៥,៥ ភាគរយ ធៀបទៅនឹងខែមុន ក្នុងនោះ ការនាំចេញផលិតផលកាត់ដេរសំលៀកបំពាក់បានកើនឡើង ៥,៨ ភាគរយ និង កៅស៊ូបានកើនឡើង ១៤,៩ ភាគរយ ដោយសារកំណើនតម្រូវការទីផ្សារពិភពលោក ជាពិសេសទីផ្សារប្រទេសចិន ប៉ុន្តែ ការនាំចេញអង្ករបានថយចុះ ៩,៩ ភាគរយ ដោយសារបរិមាណអង្ករផ្គត់ផ្គង់លើទីផ្សារអន្តរជាតិមានការកើន ឡើង គឺបណ្តាលមកពីការបញ្ចេញអង្ករថៃយ៉ាងកំហុកទៅលើទីផ្សារជាមួយនឹងតម្លៃទាបជាងការរំពឹងទុក ។ សរុប ទឹកប្រាក់ការនាំចេញក្នុងខែ មិថុនា ឆ្នាំ ២០១៤ បានការកើនឡើង ១១ ភាគរយ ធៀបនឹងខែ មិថុនា ឆ្នាំមុន និង សរុបទឹកប្រាក់ការនាំចេញទៅកាន់ទីផ្សារអន្តរជាតិប្រចាំឆមាសទី១ឆ្នាំ ២០១៤ មានចំនួន ៣.៨២០,១ លាន ដុល្លារ ឬ បានការកើនឡើង ១៩,៥ ភាគរយ ដោយសារកំណើនផលិតផលកសិកម្មផ្សេងទៀតបានកើនឡើង ធៀបទៅនឹងរយៈពេលដូចគ្នាឆ្នាំ ២០១៣ ។

**សន្ទស្សន៍ថ្លៃទំនិញ៖** នៅខែ មិថុនា ឆ្នាំ ២០១៤ សន្ទស្សន៍ថ្លៃទំនិញប្រើប្រាស់បានកើនឡើង ០,៥ ភាគរយ ធៀបនឹងខែកន្លងទៅ និងបានកើនឡើង ៤,៩ ភាគរយ បើប្រៀបធៀបទៅនឹង១២ខែមុន ឬ អតិផរណាមធ្យម ប្រចាំឆ្នាំ (year average) គិតត្រឹមខែ មិថុនា ឆ្នាំ ២០១៤ មានអត្រា ៤,៤ ភាគរយ ។

មានថ្លៃទំនិញមួយចំនួនបានកើនឡើងគួរឱ្យកត់សំគាល់បើធៀបនឹងខែ មិថុនា ឆ្នាំកន្លងទៅដូចជា៖ សាច់ជ្រូកបានកើនឡើង ១២,៧ ភាគរយ ត្រីស្រស់បានកើនឡើង ៧,៣ ភាគរយ ផ្លែឈើបានកើនឡើង ៩,៣ ភាគរយ ថ្នាំជក់បានកើនឡើង ៨,៥ ភាគរយ សេវាកម្មថែរក្សានិងជួសជុលលំនៅដ្ឋានបានកើនឡើង ៩,៨ ភាគរយ ឧស្ម័នបានកើនឡើង ១៩,០ ភាគរយ ឥន្ធនៈរឹងបានកើនឡើង ៨,៤ ភាគរយ ការសិក្សាបានកើនឡើង ៨,១ ភាគរយ និង ភោជនីយដ្ឋានបានកើនឡើង ៨,៦ ភាគរយ ។ ប៉ុន្តែ ក៏មានថ្លៃទំនិញមួយចំនួនទៀតបានកើនឡើងទាប ឬ បានធ្លាក់ចុះដែរ ដូចជា៖ អង្ករបានកើនឡើងតែ ២,០ ភាគរយ សំលៀកបំពាក់បានកើនឡើង ១,៨ ភាគរយ ប្រេងសាំងបានកើនឡើង ០,៦ ភាគរយ បន្លែបានថយចុះ ០,១ ភាគរយ គ្រឿងបរិក្ខារទូរស័ព្ទនិងទូរសារបានថយចុះ ៧,២ ភាគរយ និងសម្ភារៈប្រើប្រាស់ផ្ទាល់ខ្លួនបានថយចុះ ៧,៩ ភាគរយ ។

តាមការសង្កេត អតិផរណានឹងចុះទាបមកវិញនៅឆមាសទី២ ឆ្នាំ ២០១៤ ពីព្រោះកាលពីឆមាសទី២ ឆ្នាំ ២០១៣ និងដើមឆ្នាំ ២០១៤ ថ្លៃទំនិញបានកើនឡើងខ្ពស់រួចទៅហើយ ដោយសារការអនុវត្តគោលនយោបាយមួយចំនួន ដូចបានគោរពជំហានជូនខាងលើ ហើយនៅត្រីមាសទី២ ឆ្នាំ ២០១៤ នេះ ថ្លៃទំនិញ អាចនឹងមាន ស្ថិរភាពល្អជាង ដោយប្រមាណថា នឹងពុំមានការហក់ឡើងជាគំហុកទាំងថ្លៃទំនិញក្នុងស្រុកនិងទំនិញនាំចូល ទន្ទឹមនឹងផលិតផលកសិកម្មក៏មានការកើនឡើងដែរ ។ តាមការធ្វើចំណោលដល់ខែ ធ្នូ ឆ្នាំ ២០១៤ អតិផរណាប្រចាំឆ្នាំ (year on year) អាចមានអត្រា ៣,១ ភាគរយ ឬ អតិផរណាមធ្យមប្រចាំឆ្នាំ (year average) អាចមានអត្រា ៤,២ ភាគរយ ។

ចំណែកឯអត្រាប្តូរប្រាក់ផ្លូវការនៅថ្ងៃទី ២៨ ខែ កក្កដា ឆ្នាំ ២០១៤ មានតម្លៃជាមធ្យម ៤.០៥០ រៀល/ដុល្លារ គឺបានចុះថ្លៃ ០,២ ភាគរយ ធៀបទៅនឹងខែមុន និងបានចុះថ្លៃ ១,៤ ភាគរយ ធៀបទៅនឹងដើមឆ្នាំ ។ អត្រានេះ គឺស្របទៅនឹងគោលដៅដែលបានគ្រោងកាលពីដើមឆ្នាំ ដែលកំណត់អត្រា ៤.០៥០ រៀល/ដុល្លារ ។

ជារួមស្ថានភាពថ្លៃទំនិញប្រើប្រាស់មានការកើនឡើងនៅក្នុងឆមាសទី១ ឆ្នាំ ២០១៤ នេះ គឺបណ្តាលមកពីកត្តាមួយចំនួនដូចជា ការពង្រឹងគោលនយោបាយសារពើពន្ធក្នុងការតៀរគរចំណូល និង ការបង្កើនបៀវត្សរ៍ក្នុងវិស័យសាធារណៈ ការបង្កើនប្រាក់ឈ្នួលក្នុងវិស័យឯកជន ការកើនឡើងតម្រូវការប្រើប្រាស់ក្នុងស្រុក និងការប្រែប្រួលបរិការណ៍នយោបាយនៅប្រទេសជិតខាង ។ ការវិវត្តនេះ នឹងត្រូវបន្តតាមដាននិងវិភាគយ៉ាងជិតស្និទ្ធ ដើម្បីធានាថាការប្រែប្រួលថ្លៃទំនិញ នឹងមិនជះឥទ្ធិពលដល់ស្ថិរភាពម៉ាក្រូសេដ្ឋកិច្ច និង ការរស់នៅរបស់ប្រជាជន ។

**ការវិនិយោគ៖** គំរោងវិនិយោគឯកជនដែលបានអនុម័តដោយក្រុមប្រឹក្សាអភិវឌ្ឍន៍កម្ពុជា (CDC) នៅខែ មិថុនា ឆ្នាំ ២០១៤ មានចំនួន ២២ គម្រោង គឺ ច្រើនជាងខែកន្លងទៅដែលមានចំនួន ១៧ គម្រោង ក្នុងនោះការវិនិយោគលើវិស័យកាត់ដេរមានចំនួន ១៨ គំរោង ។ ទុនវិនិយោគសរុប (Fix Asset) មានចំនួន ១១៣,៥ លានដុល្លារ គឺ បានថយចុះ ៤៣,៩ ភាគរយ ធៀបនឹងខែមុន ។ តាមការប៉ាន់ស្មានគម្រោងវិនិយោគនេះ អាចនឹងបង្កើតការងារថ្មីចំនួន ៣០,៣ ពាន់កន្លែង ។ ក្នុងរយៈពេល៦ខែដើមឆ្នាំនេះ ទុនវិនិយោគសរុបបានថយចុះ ៦៥ ភាគរយ ធៀបនឹងរយៈពេលដូចគ្នាកាលពីឆ្នាំមុន ប៉ុន្តែ ចំនួនគម្រោងបានកើន៣៣,៨ ភាគរយ និង ការបង្កើត

ការងារថ្មីបានកើនឡើង ៨,៩ ភាគរយ ។ តាមការសង្កេត ការវិនិយោគបាននឹងកំពុងងាកទៅរកវិស័យដែលប្រើ ដើមទុនច្រើន និងការប្រើប្រាស់បច្ចេកវិទ្យាទំនើប ។

**សំណង់៖** នៅខែ មិថុនា ឆ្នាំ ២០១៤ គម្រោងស្នើសុំសាងសង់សរុបទូទាំងប្រទេសដែលបានអនុម័តរួច មានចំនួន ១៨៦ គម្រោង ច្រើនជាងខែមុន ដែលមានចំនួន ១០២ គម្រោង ក្នុងនោះគម្រោងអនុម័តដោយ ក្រសួងរៀបចំដែនដី នគរូបនីយកម្ម និងសំណង់ នៅនឹង ប៉ុន្តែ ផ្ទៃក្រឡាបានថយចុះ ៣២,៨ ភាគរយ ។ គិតជាទឹក ប្រាក់គម្រោងដែលបានអនុម័តរួចទូទាំងប្រទេសមានចំនួន ២៣៥,១១ លានដុល្លារ គឺ បានកើនឡើង ១១០,៦ ភាគរយ ធៀបនឹងខែមុន ។ ចំនួនគម្រោងបានអនុម័តរួចបានកើនឡើង ២៧,៤ ភាគរយ ប៉ុន្តែ ផ្ទៃក្រឡាបានថយ ចុះ ៧៧,៥ ភាគរយ និង ទឹកប្រាក់បានថយចុះ ៨៣,៧ ភាគរយ ធៀបនឹងរយៈពេលដូចគ្នាកាលពីឆ្នាំកន្លងទៅ ។ ក្នុងរយៈពេល៦ខែដើមឆ្នាំនេះ សរុបផ្ទៃក្រឡាបានកើនឡើង ៣០,៨ ភាគរយ និង ទឹកប្រាក់បានកើនឡើង ៣០,៥ ភាគរយ ។

**ការអនុវត្តថវិកា<sup>1</sup> ៖** នៅខែ មិថុនា ឆ្នាំ ២០១៤ ចំណូលក្នុងស្រុកនៅរដ្ឋបាលកណ្តាល អនុវត្តបានចំនួន ៩២៦,៣៨ ពាន់លានរៀល ឬ បានកើនឡើង ៣៥,៤០ ភាគរយ ក្នុងនោះចំណូលចរន្តប្រមាណ ៩៧,៤៥ ឬ បាន កើនឡើង ៣១,៩៤ ភាគរយ ។ ជាសរុប ក្នុងរយៈពេល៦ខែដើមឆ្នាំនេះ ចំណូលក្នុងស្រុកអនុវត្តបានចំនួន ៥.០៥៩,១៦ ពាន់លានរៀល គឺខ្ពស់ជាង ០,៨៧ ភាគរយ នៃគោលដៅអនុវត្តថវិកា ឬ បានកើនឡើង ២៤,១១ ភាគរយ បើប្រៀបធៀបនឹងរយៈពេលដូចគ្នាកាលពីឆ្នាំមុន ក្នុងនោះចំណូលពន្ធបានកើនឡើង ២៤,១២ ភាគរយ និងចំណូលមិនមែនពន្ធក៏បានកើនឡើង ២២,២០ ភាគរយ ផងដែរ ។

ចំណាយសរុបអនុវត្តបានចំនួន ៧៦៩,០២ ពាន់លានរៀល គឺទាបជាង ៣៧,៨១ ភាគរយ ក្នុងនោះ ចំណាយចរន្តអនុវត្តបាន ៤៣០,៩១ ពាន់លានរៀល គឺទាបជាង ៣១,៤៣ ភាគរយ ប៉ុន្តែ ចំណាយមូលធនអនុវត្ត បាន ៣៣៨,១២ ពាន់លានរៀល គឺបានថយចុះ ៤៤,៤០ ភាគរយ ប្រៀបធៀបនឹងខែ មិថុនា ឆ្នាំ ២០១៣ កន្លង ទៅ ។ នៅក្នុងរយៈពេល៦ខែដើមឆ្នាំនេះ ចំណាយសរុបអនុវត្តបាន ៤.៥៧៣,២២ ពាន់លានរៀល គឺទាបជាង ១៥,៥២ ភាគរយ នៃគោលដៅអនុវត្ត និង បានថយចុះ ១៣,៥៤ ភាគរយ ក្នុងនោះ ចំណាយចរន្តបានថយចុះ ១,៧៩ ភាគរយ និង ចំណាយមូលធនបានថយចុះ ២៧,៩៥ ភាគរយ បើប្រៀបធៀបនឹងរយៈពេលដូចគ្នាឆ្នាំ ២០១៣ កន្លងទៅ ។

តុល្យភាពថវិកាសរុបមានអតិរេកសាច់ប្រាក់ចំនួន ៦២,៦៣ ពាន់លានរៀល ក្នុងនោះ ថវិកាចរន្តមាន អតិរេកចំនួន ៣៧៧,៥២ ពាន់លានរៀល ។ ក្នុងរយៈពេល៦ខែដើមឆ្នាំនេះ តុល្យភាពថវិកាសរុបមានអតិរេកចំនួន

<sup>1</sup> ទិន្នន័យ TOFE គិតត្រឹមថ្ងៃទី ៩ ខែ កញ្ញា ឆ្នាំ ២០១៤

៥៣,០៤ ពាន់លានរៀល ក្នុងនោះតុល្យភាពថវិកាចរន្ត មានអតិរេកជាសាច់ប្រាក់ចំនួន ១.៧៣៤,៣៩ ពាន់លាន រៀល គឺខ្ពស់ជាង ៧០,១២ ភាគរយ នៃគោលដៅអនុវត្ត ឬ បានកើនឡើង ១៤៥,៥៩ ភាគរយ បើធៀបរយៈពេល ដូចគ្នានៅឆ្នាំ ២០១៣ ។

**រូបិយវត្ថុ៖** រយៈពេល៦ខែដើមឆ្នាំ ២០១៤ នេះ រូបិយវត្ថុទូទៅ (M2) មានកំណើនជាមធ្យម ២,៦ ភាគរយ ក្នុងមួយខែ ដោយឡែកនៅខែ មិថុនា រូបិយវត្ថុទូទៅ (M2) កើនឡើងដល់ ៤,៩ ភាគរយ ធៀបនឹងខែមុន ដោយ សារតែការកើនឡើងនៃប្រាក់បញ្ញើជារូបិយបណ្ណបរទេស ៦,៣ ភាគរយ ប៉ុន្តែ រូបិយវត្ថុក្រៅធនាគារបានថយចុះ ១,៤ ភាគរយ ។ បើធៀបនឹងឆ្នាំមុន រូបិយវត្ថុទូទៅ (M2) មានកំណើន ២០,៨ ភាគរយ ក្នុងនោះរូបិយវត្ថុ ក្រៅធនាគារបានកើនឡើង ១២ ភាគរយ និងប្រាក់បញ្ញើជារូបិយបណ្ណបរទេសកើនឡើង ២១,៨ ភាគរយ ។ ការកើនឡើងរូបិយវត្ថុទូទៅ (M2) បានបំពេញនិងបង្កើនតម្រូវការរូបិយវត្ថុក្នុងប្រតិបត្តិការសេដ្ឋកិច្ច ។ កំណើន ប្រាក់បញ្ញើជារូបិយបណ្ណបរទេស បានធ្វើឱ្យអត្រាប្រាក់រៀលធៀបរូបិយវត្ថុទូទៅ (M2) បានថយចុះបន្តិចពី ១៧,២ ភាគរយ នៅខែ ឧសភា មកនៅត្រឹម ១៦ ភាគរយ នៅខែ មិថុនា ហើយបរិមាណប្រាក់រៀលសរុបបាន ថយចុះ ១,៤ ភាគរយ ធៀបនឹងខែមុន ។

**២. និទ្ទាហនៃថ្លៃទំនិញសំខាន់ៗនៅលើទីផ្សារអន្តរជាតិ**

**ថ្លៃប្រេងនៅលើទីផ្សារអន្តរជាតិ៖** នៅខែ កក្កដា ឆ្នាំ ២០១៤ តម្លៃប្រេងនៅលើទីផ្សារអន្តរជាតិ (Oil Brent) សម្រាប់កិច្ចសន្យាលក់មួយខែខាងមុខបានថយចុះ ៤,៤ ភាគរយ ធៀបទៅនឹងខែមុន គឺពី ១១១,៩ ដុល្លារ/តុង មក ១០៧,០ ដុល្លារ/តុង ។ ការធ្លាក់ចុះនេះ គឺបណ្តាលមកពីស្តុកប្រេងអាមេរិកមានការកើនឡើង និង កំណើនការនាំចេញប្រេងពីប្រទេស លីប៊ីនិងអ៊ីរ៉ាក់ ក្នុងខណៈប្រទេសចិនទំលាយព័ត៌មានស្តីពីការកាត់បន្ថយការ ប្រើប្រាស់ឈាសយន្ត ដែលប្រើប្រេងឥន្ធនៈ ជំនួសដោយប្រើថាមពលអគ្គិសនី ។ ប្រការនេះ នាំឱ្យបរិមាណផ្គត់ផ្គង់ មានការកើនឡើងក្នុងទីផ្សារអន្តរជាតិ នៅពេលតម្រូវការធ្លាក់ចុះ ជាហេតុនាំអោយតម្លៃប្រេងធ្លាក់ចុះ ។

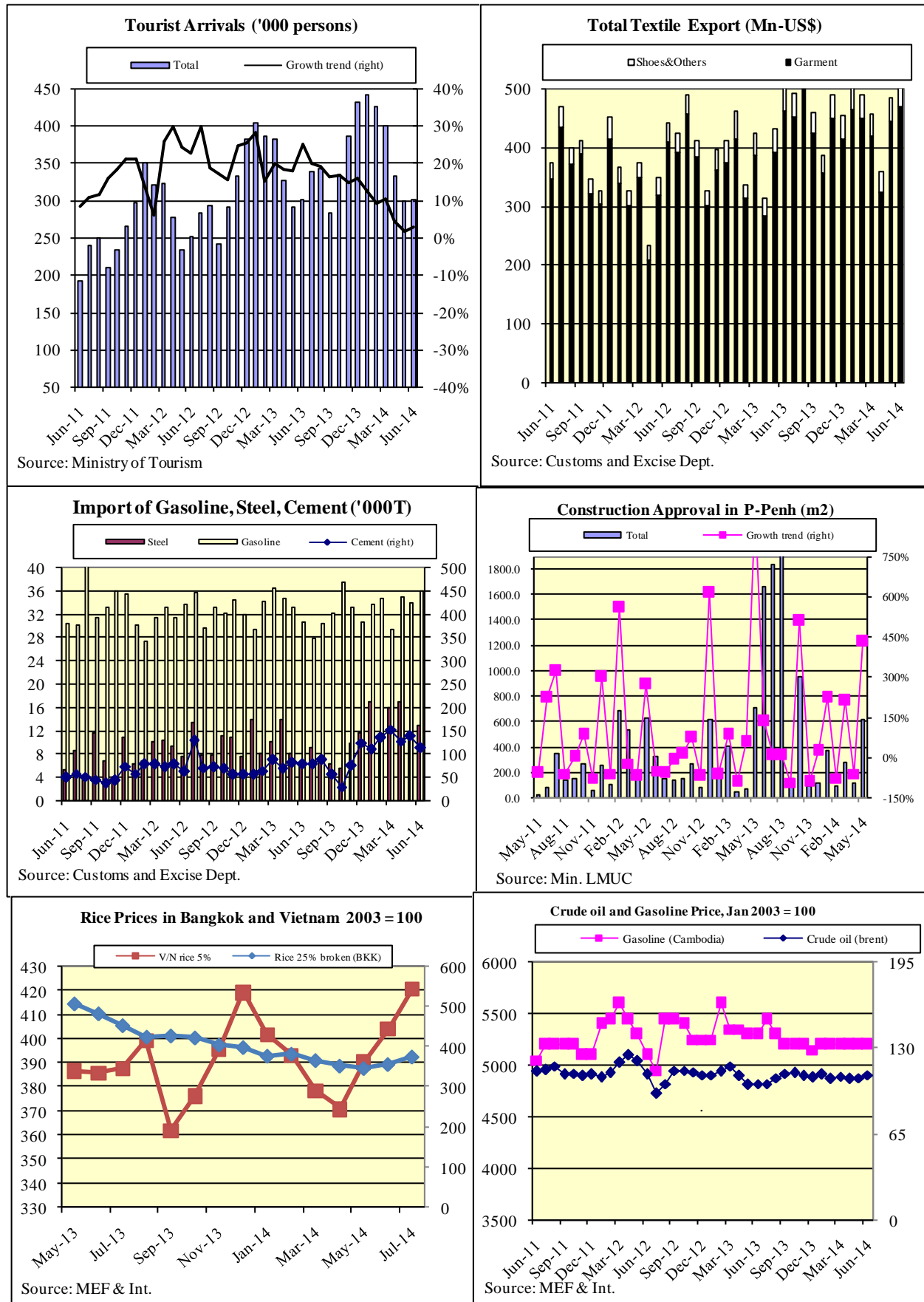
**ថ្លៃអង្ករនៅលើទីផ្សារអន្តរជាតិ៖** នៅខែ កក្កដា ឆ្នាំ ២០១៤ នៅទីក្រុងបាងកក អង្ករនាំចេញ (ខ្ទេច ២៥ ភាគរយ) មានតម្លៃ ៣៧៥ ដុល្លារ/តោន គឺ បានកើនឡើង ៥,៣ ភាគរយ ធៀបទៅនឹងខែមុន ដែលមានតម្លៃ ៣៥៦ ដុល្លារ/តោន ។ ថ្លៃអង្ករនាំចេញរបស់ថៃបានកើនឡើង មកពីរដ្ឋាភិបាលយោធាថៃនៅបន្តត្រួតពិនិត្យស្តុក ជាហេតុនាំឱ្យការផ្គត់ផ្គង់មានល្បឿនយឺត ។ ម្យ៉ាងវិញទៀត ប្រាក់បាតថៃមានការឡើងថ្លៃ ។ ចំណែកឯនៅប្រទេស វៀតណាមវិញ នៅខែ កក្កដា ឆ្នាំ ២០១៤ អង្ករនាំចេញ (ខ្ទេច ៥ ភាគរយ) មានតម្លៃ ៤២០,៩ ដុល្លារ/តោន គឺ បាន កើនឡើង ៤ ភាគរយ ធៀបទៅនឹងខែមុន ៤០៤,៥ ដុល្លារ/តោន ។ ការឡើងថ្លៃនេះ គឺបណ្តាលមកពីការបន្តកើន ឡើងការបញ្ជាទិញពីប្រទេសហ្វីលីពីន ដែលប្រទេសវៀតណាមជាអ្នកផ្គត់ផ្គង់យ៉ាងសំខាន់ ។

**ថ្លៃកៅស៊ូនៅទីផ្សារម៉ាឡេស៊ី៖** នៅខែ កក្កដា ឆ្នាំ ២០១៤ កៅស៊ូនៅស្តង់ដារប្រទេសម៉ាឡេស៊ី Standardized Malaysian Rubber (SMR) ប្រភេទ CV នៅទីផ្សារម៉ាឡេស៊ីមានតម្លៃ ២.៣៣០ ដុល្លារ/តោន គឺបានថយចុះ ០,២ ភាគរយ បើប្រៀបធៀបទៅនឹងខែមុន ដែលមានតម្លៃ ២.៣៣៤ ដុល្លារ/តោន ។ ប្រការនេះ គឺដោយសារមានការធ្លាក់ចុះតម្រូវការប្រើប្រាស់ពីប្រទេសចិន និង មានការកើនឡើងការផ្គត់ផ្គង់ពីប្រទេសមួយចំនួនក្នុងតំបន់ដូចជាប្រទេសថៃ ឥណ្ឌូនេស៊ី ជាដើម ។

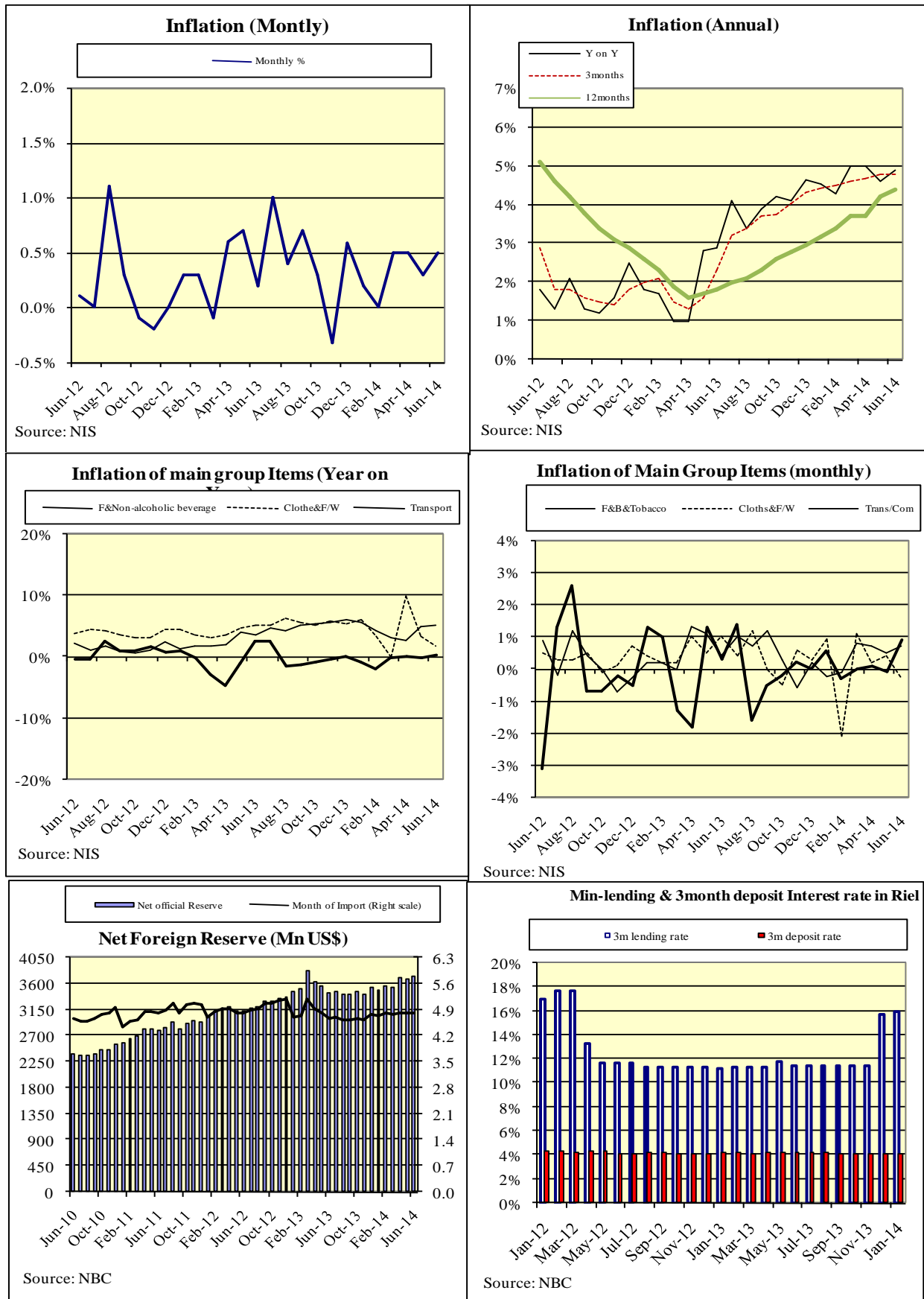
\*\*\*\*\*

## ៣. ឧបសម្ព័ន្ធ

### សូចនាករនាំមុខ (Leading Indicators)

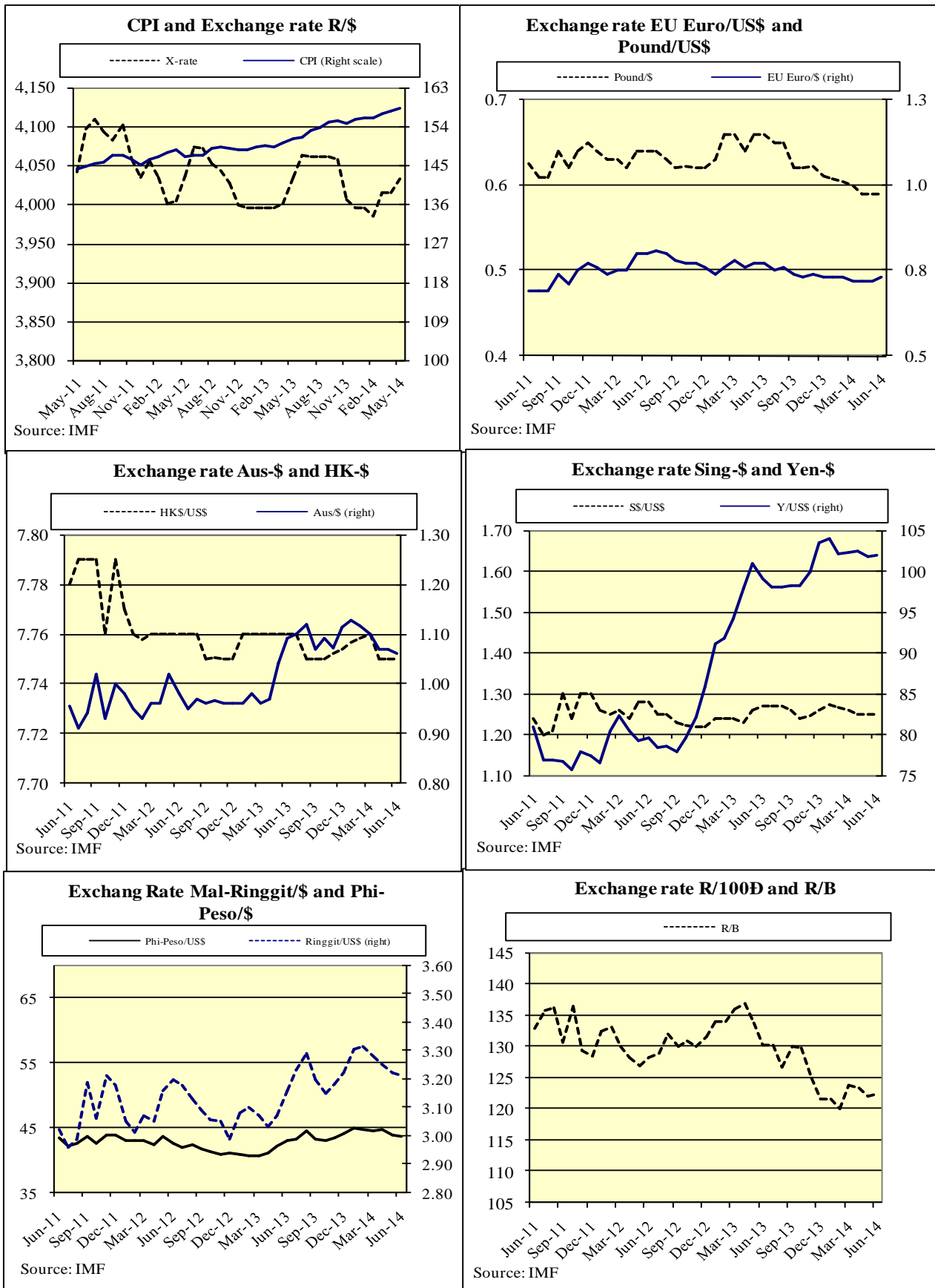


## អតិថិជន និង ទុនបំរុងបរទេស (Inflation and Foreign Reserves)

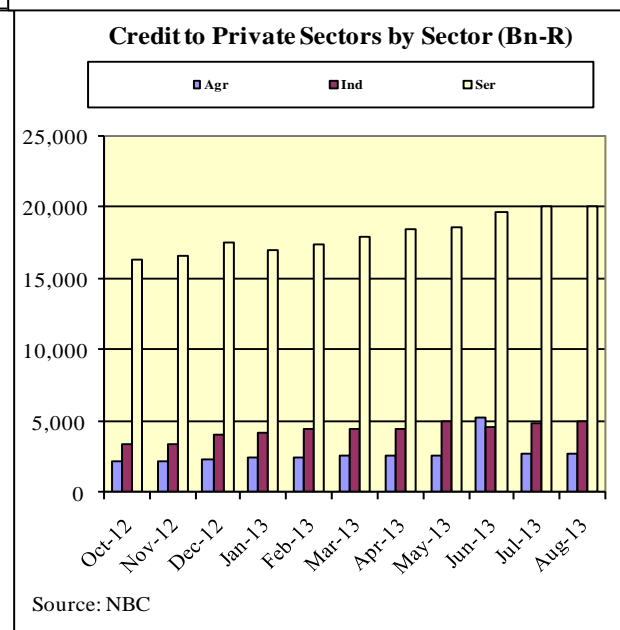
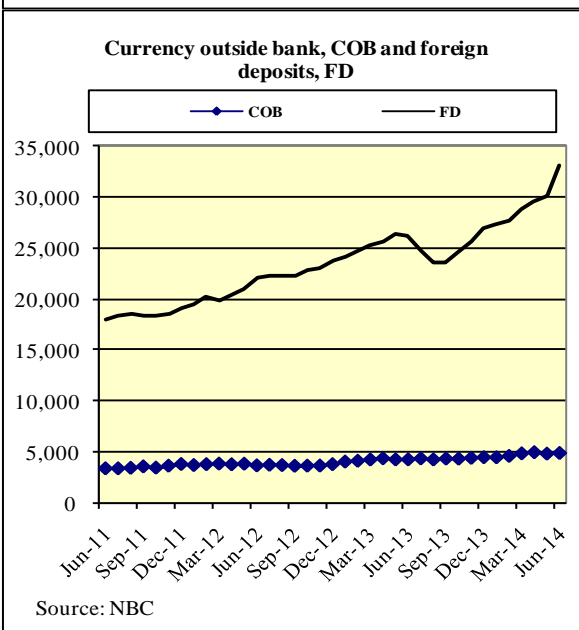
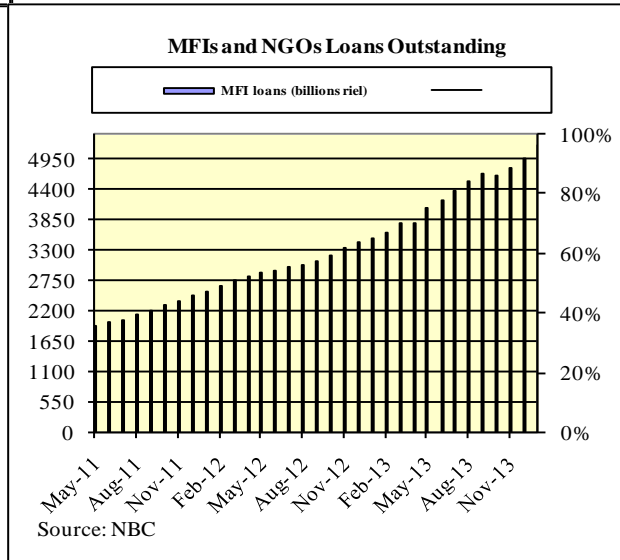
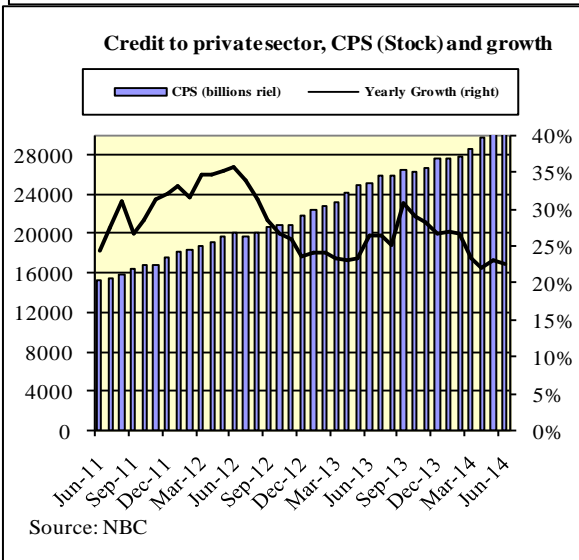
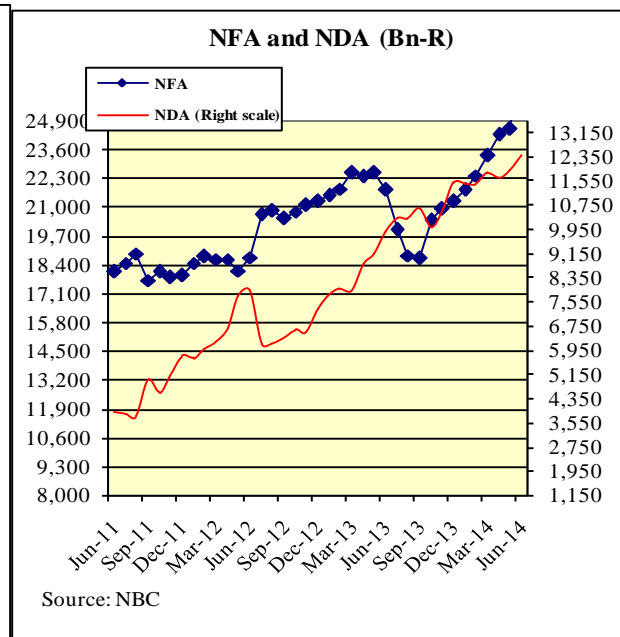
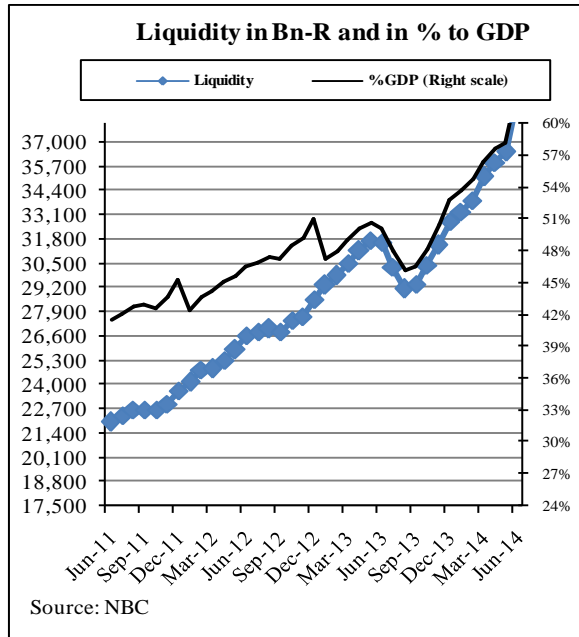




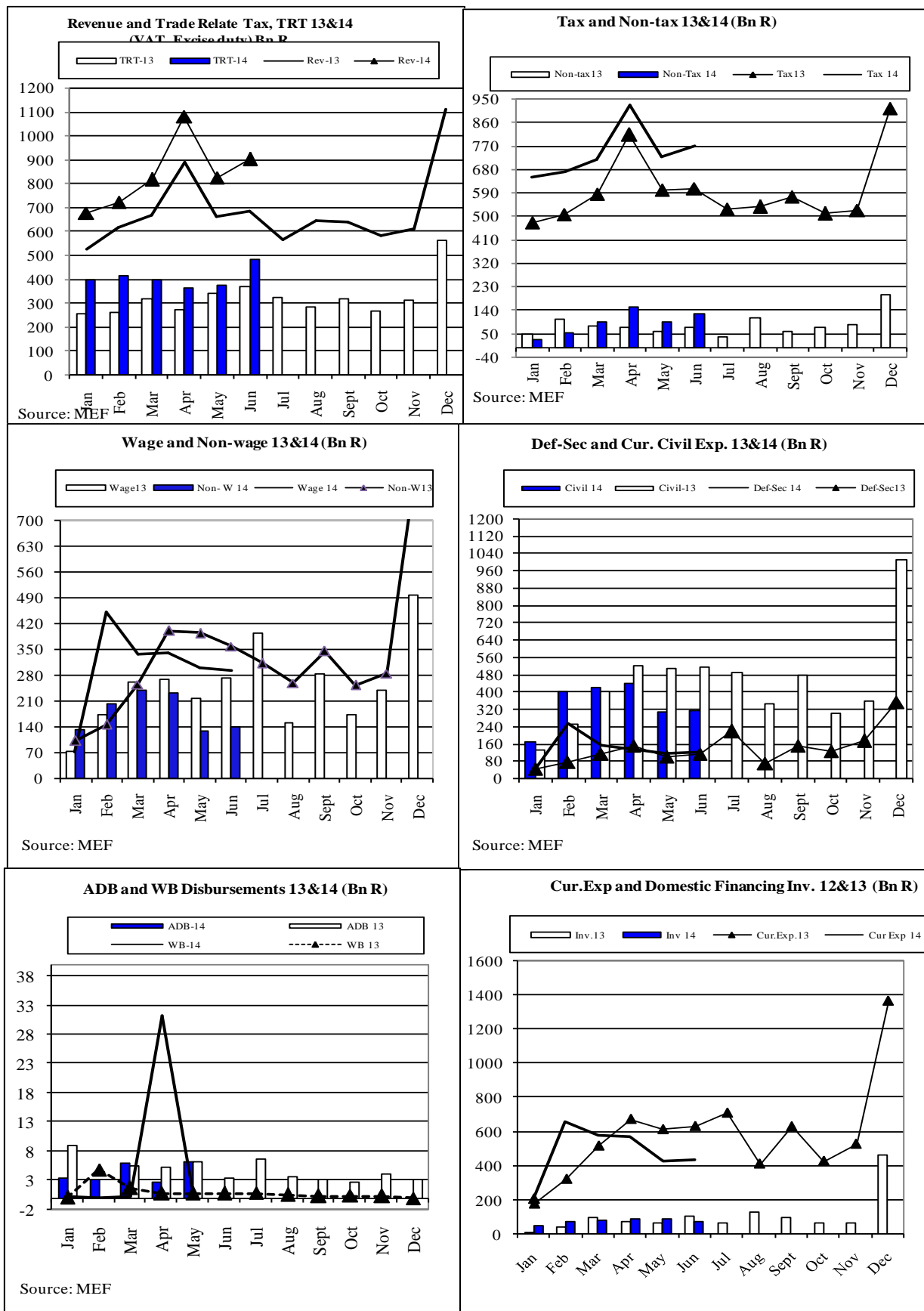
## អត្រាប្តូរទ្រព្យ (Exchange Rate)



## វិស័យហិរញ្ញវត្ថុ និងធនាគារ (Money and Banking)

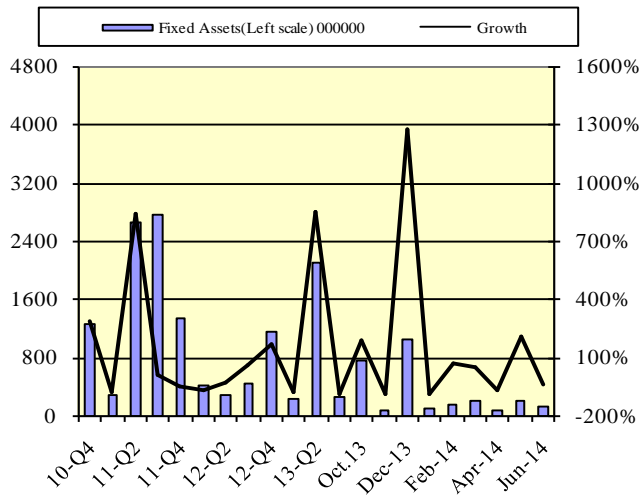


## ការអនុវត្តថវិកា (Budget)



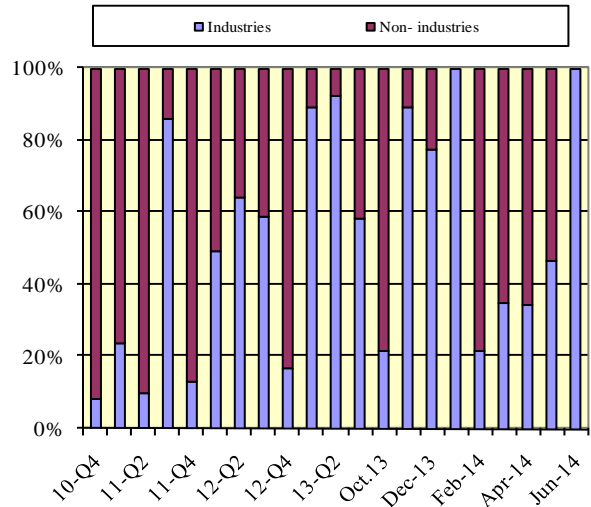
## វិនិយោគឯកជន និង ការបង្កើតការងារ (Investment and Employment)

**CDC Approval, Fixed Assets and Growth (Mn. \$)**



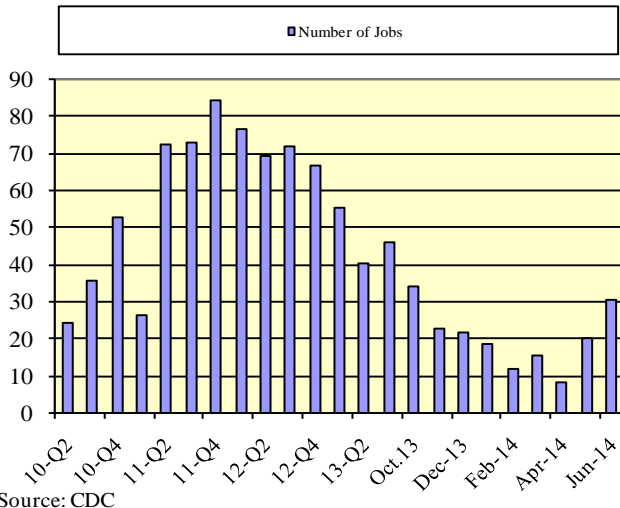
Source: CDC

**CDC Approvals- Fixed Assets by Sectors (Mn. \$)**



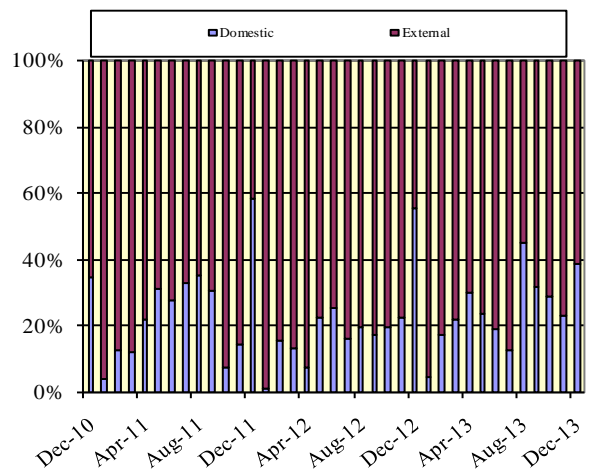
Source: CDC

**Number of Jobs ('000 person)**



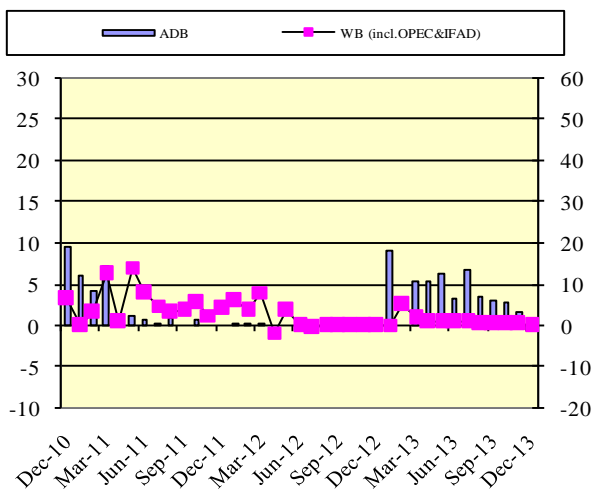
Source: CDC

**Public Investment by Source of Finance (Bn.R)**



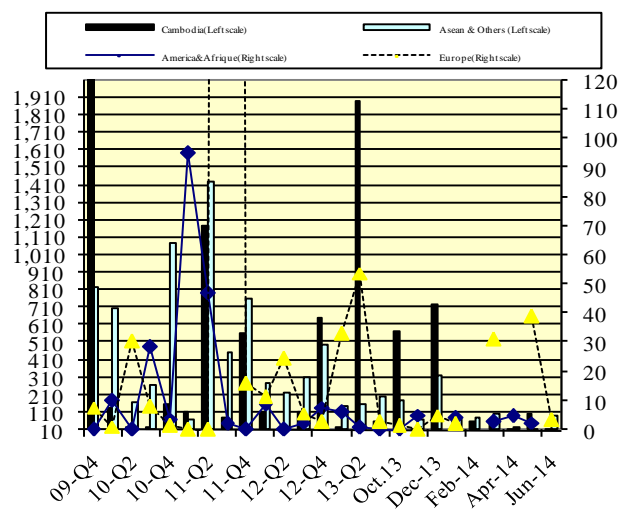
Source: MEF

**Net Loans Disbursement (Bn.R)**



Source: MEF

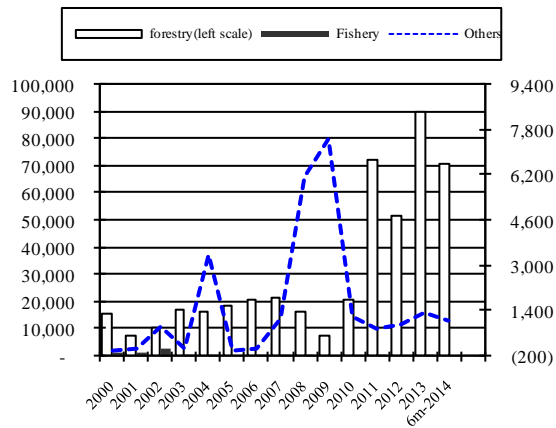
**CDC Approvals, Fixed assets by Sources (Mn. \$)**



Source: CDC

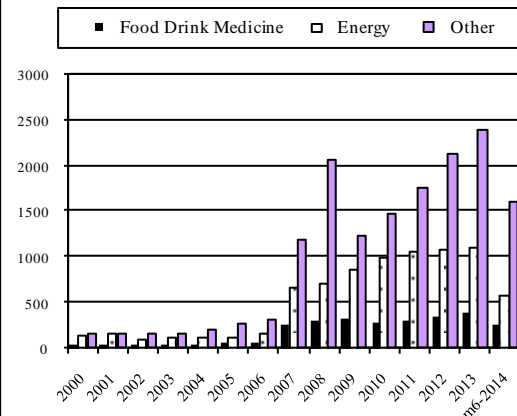
## វិស័យពាណិជ្ជកម្ម (Trades)

**Export Tax by Group Items (mil. Riels)**



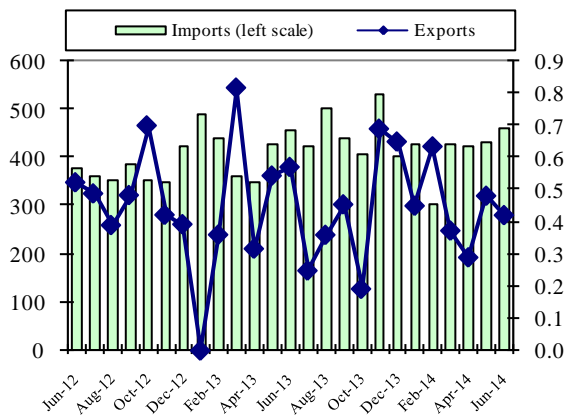
Source: Customs and Excise Dept, MEF

**Import Tax by Group Items (mil.Riels)**



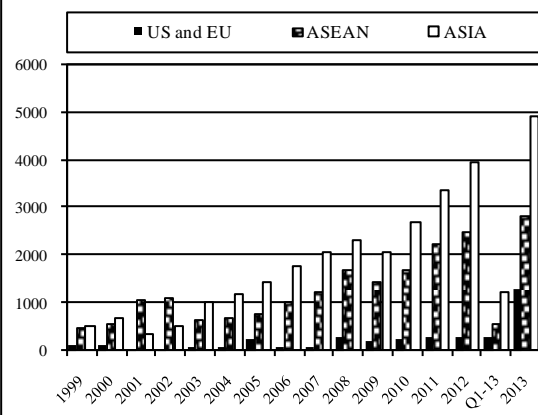
Source: Customs and Excise Dept, MEF

**Tax Exemption (bil.Riels)**



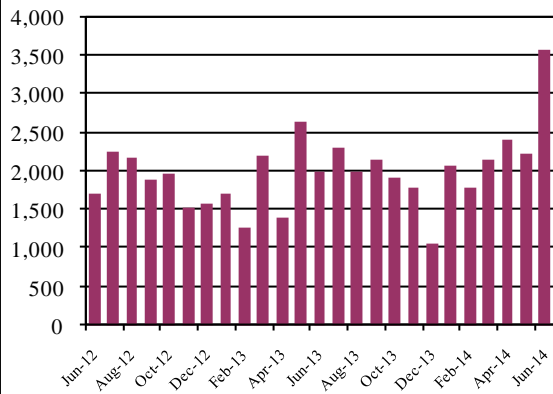
Source: Customs and Excise Dept, MEF

**Import from Main Continents (mil US\$)**



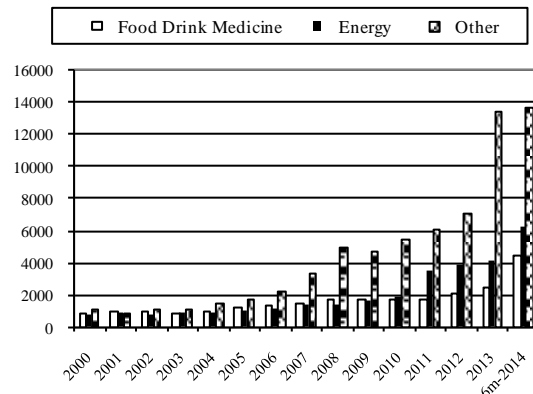
Source: Customs and Excise Dept, MEF

**Penalty (mil-Riels)  
Total**



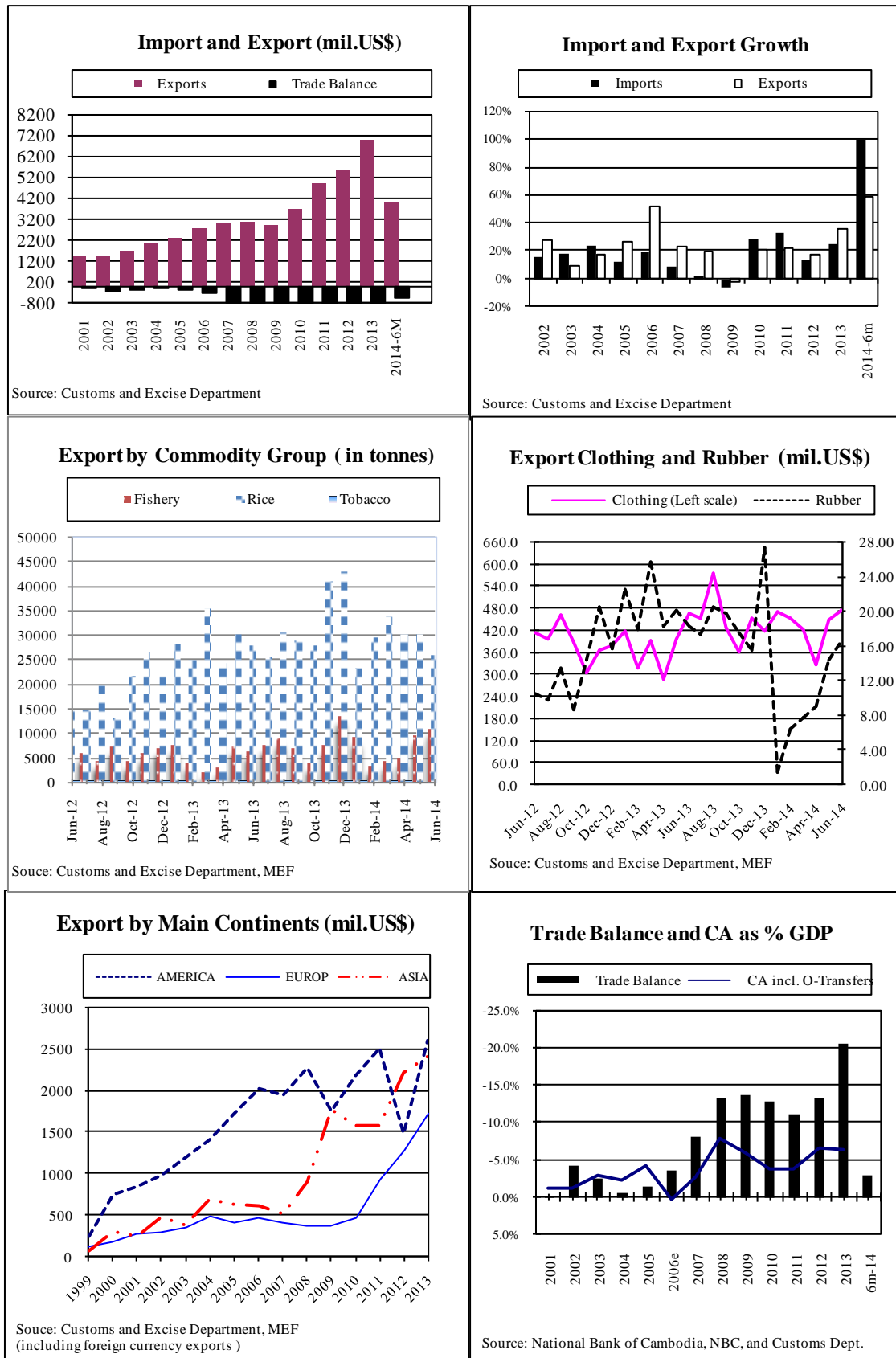
Source: Customs and Excise Dept, MEF

**Import by Group Items (mil.Riels)**



Source: Customs and Excise Dept, MEF

## វិស័យពាណិជ្ជកម្ម (Trades)



# វិទ្យាសាស្ត្រសេដ្ឋកិច្ចសង្គម

## Socio-Economic Trends

ប្រចាំខែ មិថុនា ឆ្នាំ ២០១៤/June, 2014

រៀបចំដោយ

នាយកដ្ឋានស្ថិតិ

អគ្គនាយកដ្ឋានគោលនយោបាយសេដ្ឋកិច្ច និង ហិរញ្ញវត្ថុសាធារណៈ

ក្រសួងសេដ្ឋកិច្ច និង ហិរញ្ញវត្ថុ

Statistics Department

General Department of Economic and Public Finance Policy

Ministry of Economy and Finance

ព័ត៌មានផ្សេងៗ សូមទាក់ទងក្រុមការងារ

១ លោក ឆ័រ សុមេធា

២ លោក សុខ ខន

៣ លោក ហាក់ សុផល

ម៉ោងធ្វើការ៖ ៧:០០ ដល់ ១១:០០ ព្រឹក

២:០០ ដល់ ៥:០០ រសៀល

ទូរស័ព្ទលេខ៖ ០២៣ ៤២៧ ៩១៣