

វិទ្យាសាស្ត្រសេដ្ឋកិច្ចសង្គម

Socio-Economic Trends

ប្រចាំខែ កញ្ញា/តុលា ឆ្នាំ ២០១៤ /September/October, 2014

| មាតិកា | ទំព័រ/Page |
|---|------------|
| • អត្ថាធិប្បាយសង្ខេប/Briefing | ២ |
| • សូចនាករនាំមុខ/Leading Indicators | ៦ |
| • អតិផរណា និងទុនបំរុង/Inflation and Reserve | ៧ |
| • អត្រាប្តូរប្រាក់/Exchange Rates | ៨ |
| • រូបិយវត្ថុ និង ធនាគារ/Money and Banking | ៩ |
| • ថវិកា/Budget Execution | ១០ |
| • វិនិយោគឯកជន/Private investment | ១១ |
| • ពាណិជ្ជកម្ម/Trades | ១២ |

រាជធានីភ្នំពេញថ្ងៃទី

ខែ

ឆ្នាំ ២០១៤

ប្រធាននាយកដ្ឋានស្ថិតិ

សង្ខេបនិទ្ទាភារសេដ្ឋកិច្ចសង្គម

សេដ្ឋកិច្ចក្នុងត្រួត

វិស័យទេសចរណ៍៖ នៅខែ កញ្ញា ឆ្នាំ ២០១៤ ចំនួនភ្ញៀវទេសចរណ៍មកដល់កម្ពុជាមានចំនួន ៣១១ ពាន់នាក់ ឬ បានថយចុះ ១០,៣ ភាគរយ បើធៀបនឹងខែមុន ។ តាមការសង្កេត ចំនួនភ្ញៀវទេសចរណ៍មាន និន្នាការធ្លាក់ចុះនៅចុងត្រីមាសទី៣នៃឆ្នាំ គឺជាការធ្លាក់ចុះតាមរដូវកាល ។ បើធៀបនឹងរយៈពេលដូចគ្នាក្នុង ឆ្នាំ ២០១៣ ចំនួនភ្ញៀវទេសចរណ៍សរុបបានកើនឡើង ៩,៧ ភាគរយ ក្នុងនោះ តាមច្រកអាកាសភ្នំពេញ បានកើនឡើង ៥ ភាគរយ តាមច្រកអាកាសសៀមរាបបានកើនឡើង ២២ ភាគរយ និង ផ្លូវគោកនិងទឹក បានកើនឡើង ៥,៧ ភាគរយ ។ ក្នុងរយៈពេល៩ខែដើមឆ្នាំនេះ ចំនួនភ្ញៀវទេសចរណ៍សរុបបានកើនឡើង ៣,២ លាននាក់ ឬ បានកើនឡើងចំនួន ៤,៦ ភាគរយ ។

វិស័យពាណិជ្ជកម្ម៖ **ការនាំចូល** នៅខែ កញ្ញា ឆ្នាំ ២០១៤ នេះការនាំចូលសរុបគិតជាទឹកប្រាក់មាន តម្លៃ ៩៧១,៤ លានដុល្លារ គឺបានកើនឡើងប្រមាណ ១,៣ ភាគរយ បើធៀបទៅនឹងខែមុន ក្នុងនោះ ការនាំ ចូលប្រេងឥន្ធនៈធៀបនឹងខែមុនបានកើនឡើងប្រមាណ ២,៨ ភាគរយ ក្នុងនោះដែលការនាំចូលបរិក្ខារ សំណង់បានថយចុះ ៥,១ ភាគរយ វត្ថុធាតុដើមសម្រាប់ផលិតផលវាយនភ័ណ្ឌថយចុះ ២,៦ ភាគរយ និង ការនាំចូលយានយន្តបានថយចុះ ៧,៤ ភាគរយ ។ បើប្រៀបធៀបទៅនឹងខែ កញ្ញា ឆ្នាំកន្លងទៅ ការនាំចូល សរុបបានកើនឡើង ៤៩,៥ ភាគរយ ដែលក្នុងនោះការនាំចូលបរិក្ខារសំណង់បានកើនឡើង ៦៨ ភាគរយ គ្រឿងយន្តបានកើតឡើង ៣៤ ភាគរយ វាយនភ័ណ្ឌកើនឡើង ៤ ភាគរយ និងប្រេងឥន្ធនៈបានកើនឡើង ២១ ភាគរយ ។ ក្នុងរយៈពេល៩ខែដើមឆ្នាំនេះ ការនាំចូលសរុបទឹកប្រាក់មានតម្លៃប្រមាណជាង ៧ ពាន់លាន ដុល្លារ ឬ បានកើនឡើងប្រមាណជា ១៦ ភាគរយ បើប្រៀបធៀបទៅនឹងរយៈពេលដូចគ្នាកាលពីឆ្នាំកន្លង ទៅ ។

ការនាំចេញ នៅខែ កញ្ញា ឆ្នាំ ២០១៤ ការនាំចេញសរុបគិតជាទឹកប្រាក់មានតម្លៃ ៥៧៩,២ លាន ដុល្លារ មានការថយចុះ ២៩,៥ ភាគរយ ធៀបទៅនឹងខែមុន ក្នុងនោះផលិតផលកាត់ដេរមានការថយចុះ ៣២,៣ ភាគរយ និងកៅស៊ូបានថយចុះ ១២,០ ភាគរយ ដោយឡែកការនាំចេញអង្ករបានកើនឡើង ២,២ ភាគរយ ធៀបនឹងខែមុន ។ បើប្រៀបធៀបទៅនឹងខែ កញ្ញា ឆ្នាំកន្លងទៅ ការនាំចេញទិនិញសរុបបានថយ

ចុះ ២,៩ ភាគរយ ដែលក្នុងនោះការនាំចេញផលិតផលវាយនភ័ណ្ឌបានថយចុះ ៦,៨ ភាគរយ និង កៅស៊ូ បានថយចុះ ២៥,៧ ភាគរយ ដោយឡែកការនាំចេញអង្ករបានកើនឡើង ៤,៨ ភាគរយ ។ ក្នុងរយៈពេល៩ ខែដើមឆ្នាំនេះ ការនាំចេញទៅកាន់ទីផ្សារអន្តរជាតិសរុបទឹកប្រាក់មានតំលៃប្រមាណជា ៦ ពាន់លានដុល្លារ ឬ បានកើនឡើង ១៥,២ ភាគរយ ធៀបទៅនឹងរយៈពេលដូចគ្នាកាលពីឆ្នាំមុន ។

សន្ទស្សន៍ថ្លៃទំនិញ៖ គិតមកដល់ខែ កញ្ញា ឆ្នាំ ២០១៤ សន្ទស្សន៍ថ្លៃទំនិញ មានការប្រែប្រួលតិចតួចគឺ អតិផរណាប្រចាំឆ្នាំ (Year on year) មានចំនួន ៣,៦ ភាគរយ ឬ អតិផរណាមធ្យមប្រចាំឆ្នាំ (Year Average) មានចំនួន ៤,៤ ភាគរយ ។ តាមការប៉ាន់ស្មានដល់ដំណាច់ឆ្នាំ ២០១៤ អតិផរណាប្រចាំឆ្នាំអាច មានចំនួន ២,៨ ភាគរយ ឬ អតិផរណាមធ្យមប្រចាំឆ្នាំមានចំនួន ៤,១ ភាគរយ ។ ទោះជាទំហំអតិផរណារួម មានតម្លៃទាបក្រោម ៥ ភាគរយ ក៏ដោយ ក៏មានថ្លៃទំនិញខ្លះនៅក្នុងកន្លែងថ្លៃទំនិញនេះនៅមានការកើន ឡើងខ្ពស់លើសពី ៥ ភាគរយ ដែរ ដូចជា៖ សាច់ជ្រូកបានកើនឡើង ១០,១ ភាគរយ ត្រីបានកើនឡើង ៤,៨ ភាគរយ និង ផ្លែឈើបានកើនឡើង ៩,៧ ភាគរយ ។ ការឡើងខ្ពស់ថ្លៃម្ហូបអាហារមួយចំនួន ដូចជា ថ្លៃ ត្រី សាច់ជ្រូក និងបន្លែផ្លែឈើ គឺកើតមានឡើងទៅតាមរដូវកាល ជាពិសេសរដូវបុណ្យទាន ក្នុងខណៈដែល កម្ពុជាបច្ចុប្បន្ន តម្រូវការប្រើប្រាស់ក្នុងស្រុកមានការកើនឡើង ជាមួយនឹងការផ្គត់ផ្គង់ដោយផលិតផលក្នុង ស្រុក និងការនាំចូលពីខាងក្រៅមិនទាន់មានស្ថេរភាពល្អប្រសើរឆ្លើយតបទៅនឹងតម្រូវការប្រចាំថ្ងៃ នេះបើ តាមការសង្កេត ។

ការវិនិយោគ៖ គម្រោងវិនិយោគឯកជនដែលបានអនុម័តដោយក្រុមប្រឹក្សាអភិវឌ្ឍន៍កម្ពុជា (CDC) នៅខែ តុលា ឆ្នាំ ២០១៤ មានការធ្លាក់ចុះ ទាំងទុនវិនិយោគ និងការបង្កើតការងារ បើធៀបនឹងខែមុន និង ក៏ដូចគ្នា ដែរ បើធៀបនឹងរយៈពេលដូចគ្នាកាលពីឆ្នាំ ២០១៣ កន្លងទៅ ។ ក្នុងរយៈពេល១០ខែដើមឆ្នាំនេះ ចំនួន គម្រោងបានកើនឡើង ៨,៨ ភាគរយ ដែលភាគច្រើនជាប្រភេទគម្រោងមានទំហំតូចជាងគម្រោងអនុម័ត កាលពីឆ្នាំកន្លងទៅ ប៉ុន្តែចំនួនទុនវិនិយោគ និង ការបង្កើតការងារ នៅតែមានការធ្លាក់ចុះ ។

សំណង់៖ នៅខែ កញ្ញា ឆ្នាំ ២០១៤ ចំនួនគម្រោងបានស្នើសុំសាងសង់សរុបទូទាំងប្រទេសដែល បានអនុម័តរួច មានចំនួន ២២៧ គម្រោង គឺច្រើនជាងខែមុន ដែលមានចំនួន ១៧២ គម្រោង ។ ផ្ទៃក្រឡា សាងសង់បានធ្លាក់ចុះប្រមាណជា ៤៤ ភាគរយ និង ទឹកប្រាក់ក៏បានធ្លាក់ចុះប្រមាណជា ៤៦,៤ ភាគរយ ផង ដែរ ។ បើប្រៀបធៀបរយៈពេលដូចគ្នាក្នុងឆ្នាំ ២០១៣ ចំនួនគម្រោងបានកើនឡើងចំនួន ៥៧,៦ ភាគរយ

ប៉ុន្តែ ចំនួនផ្ទៃក្រឡា និងទឹកប្រាក់បានថយចុះទៅវិញ ។ ក្នុងរយៈពេល៩ខែដើមឆ្នាំនេះ ម្រោងសរុបមាន ចំនួន ១,៨២១ គម្រោង ឬ បានកើនឡើង ៤៦,៦ ភាគរយ។

ថវិកា÷ ចំណូល នៅខែ កញ្ញា ឆ្នាំ ២០១៤ នៅរដ្ឋបាលកណ្តាលចំណូលក្នុងស្រុកអនុវត្តបានចំនួន ៨៤៩,៣៥ ពាន់លានរៀល គឺបានកើនឡើង ៣២,៦ ភាគរយ ធៀបនឹងខែ កញ្ញា ឆ្នាំមុន ។ ចំណូលពីអគ្គ នាយកដ្ឋានពន្ធដារបានកើនឡើង ១០ ភាគរយ និងអគ្គនាយកដ្ឋានគយ និង រដ្ឋាករកម្ពុជា ៤៤ ភាគរយ ។ ក្នុងរយៈពេល៩ខែដើមឆ្នាំ ២០១៤ ចំណូលក្នុងស្រុកសរុបអនុវត្តបានចំនួន ៧.៦៣៩,៧៤ ពាន់លានរៀល គឺ ខ្ពស់ជាង ១,៨ ភាគរយ នៃគោលដៅប្រមូលរយៈពេល៩ខែ^១ ដើមឆ្នាំ និងបានកើនឡើង ២៨,៥ ភាគរយ បើធៀប ទៅនឹងរយៈពេលដូចគ្នាកាលពីឆ្នាំមុន ។

ចំណាយ នៅខែ កញ្ញា ឆ្នាំ ២០១៤ ចំណាយសរុបអនុវត្តបានចំនួន ៦៧៩,៥៥ ពាន់លានរៀល គឺ ទាបជាង ៣៥,២ ភាគរយ បើធៀបនឹងខែ កញ្ញា កាលពីឆ្នាំមុន ។ ការធ្លាក់នេះ គឺដោយសារចំណាយចរន្តបាន ថយចុះ ១០,៨ ភាគរយ និង ចំណាយមូលធនបានថយចុះ ៧១,៤ ភាគរយ ។ ក្នុងរយៈពេល៩ខែដើមឆ្នាំ ២០១៤ ចំណាយសរុបអនុវត្តបានចំនួន ៦.៨៥៩,៨១ ពាន់លានរៀល គឺទាបជាង ២៣,៣ ភាគរយ នៃគោលដៅ អនុវត្តថវិការយៈពេល៩ខែ ឬ បានថយចុះ ១៨,២ ភាគរយ បើធៀបទៅនឹងរយៈពេលដូចគ្នាកាលពីឆ្នាំកន្លងទៅ ។ ការថយចុះនេះ គឺដោយសារការអនុវត្តចំណាយមូលធនបានថយចុះ ប្រមាណជា ៤៥ ភាគរយ ក្នុងនោះ ចំណាយមូលធនដែលមានប្រភពហិរញ្ញប្បទានពីបរទេសបានថយចុះប្រមាណ ៥៦,៦ ភាគរយ ។

តុល្យភាពថវិកាចរន្តនៅខែ កញ្ញា ឆ្នាំ ២០១៤ មានអតិរេកជាសាច់ប្រាក់ចំនួន ២៧១,៩២ ពាន់លាន រៀល និង នៅរយៈពេល៩ខែដើមឆ្នាំនេះ អតិរេកចរន្តមានចំនួន ២.៤០៩,១៧ ពាន់លានរៀល ។

រូបិយវត្ថុ÷ រយៈពេល៩ខែនេះ រូបិយវត្ថុទូទៅ (M2) មានកំណើនជាមធ្យម ២,៥ ភាគរយ ក្នុងមួយខែ និង សម្រាប់ខែ កញ្ញានេះ រូបិយវត្ថុទូទៅ(M2) មានកំណើនត្រឹមតែ ២,០ ភាគរយ ។ ក្នុងនោះ រូបិយវត្ថុ (M1) កើនឡើង ០,៧ ភាគរយ ប្រាក់បញ្ញើមានកាលកំណត់និងសន្សំ(រ)កើនឡើង ៨,៥ ភាគរយ និង ប្រាក់បញ្ញើជារូបិយប័ណ្ណបរទេស កើនឡើង ២,០ ភាគរយ ។ បើធៀបនឹងឆ្នាំមុន រូបិយវត្ថុទូទៅ (M2) មានកំណើនដល់ ៣៨,៩ ភាគរយ ក្នុងនោះ រូបិយវត្ថុ (M1) កើនឡើង ១៨,៣ ភាគរយ ប្រាក់បញ្ញើមានកាលកំណត់និងសន្សំ(រ)កើនឡើង ៩,១ ភាគរយ និង ប្រាក់បញ្ញើជារូបិយប័ណ្ណបរទេសកើនឡើង ៤៤,១ ភាគរយ ។

¹ គោលដៅប្រមូលរយៈពេលប្រាំបួនខែ = (ច្បាប់ថវិកាប្រចាំឆ្នាំ/១២)* ៩ខែ

នៅខែ កញ្ញា ប្រាក់រៀលដែលចាចនៅលើទីផ្សារកើនឡើង ១,៨ ភាគរយ ធៀបទៅនឹងខែមុន ហើយអត្រាសាច់ប្រាក់រៀលធៀបរូបិយវត្ថុទូទៅ (M2) មានចំនួន ១៦,១ ភាគរយ ។ រយៈពេល៩ខែនេះ អត្រាសាច់ប្រាក់រៀលធៀបរូបិយវត្ថុទូទៅ (M2) មានចំនួនជាមធ្យម ១៧ ភាគរយ ។ ដោយសារកំណើនសេដ្ឋកិច្ចខ្ពស់នៅប៉ុន្មានឆ្នាំចុងក្រោយនេះ ការប្រើប្រាស់សាច់ប្រាក់ក៏មានកំណើនខ្ពស់ដែរហើយក្នុងនោះសាច់ប្រាក់ប្រើប្រាស់ជាប្រភេទបណ្តុបរទេសមានអត្រាកើនឡើងគឺពី ៧៨,៧ ភាគរយ នៅឆ្នាំ ២០០៩ ទៅ ៨២,២ ភាគរយ នៅឆ្នាំ ២០១៣ និងមានអត្រា ៨៣ ភាគរយ នៅខែ សីហា ឆ្នាំ ២០១៤ ។ កត្តានេះបញ្ជាក់ឱ្យឃើញថា ដុល្លារបនីយកម្មនៅកម្ពុជានៅតែមានកំរិតខ្ពស់និងបន្តកើនឡើង ។ (ទំហំដុល្លារបនីយកម្មអាចគណនាតាម ៣ វិធីសាស្ត្រគឺ៖ ទី១ ប្រាក់បញ្ញើជាប្រភេទបណ្តុបរទេសធៀបនឹងរូបិយវត្ថុទូទៅ (M2) ទី២ ប្រាក់បញ្ញើជាប្រភេទបណ្តុបរទេសធៀបនឹងប្រាក់បញ្ញើសរុប និងទី៣ ប្រាក់បញ្ញើជាប្រភេទបណ្តុបរទេសបូកនឹងប្រាក់ដុល្លារចាច (ប៉ាន់ស្មាន) រួចធៀបនឹងរូបិយវត្ថុទូទៅ (M2)) ។

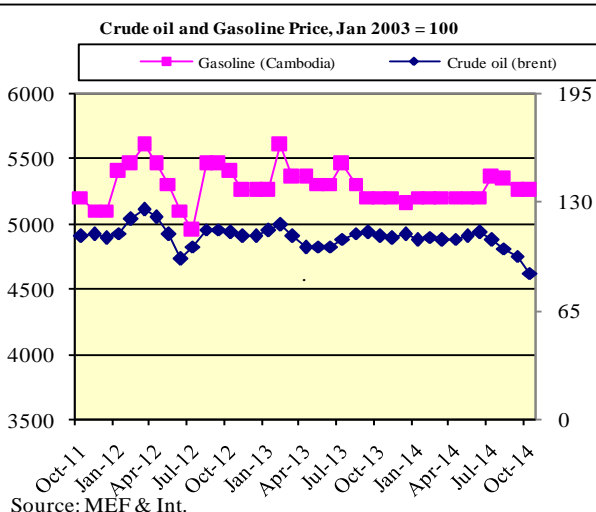
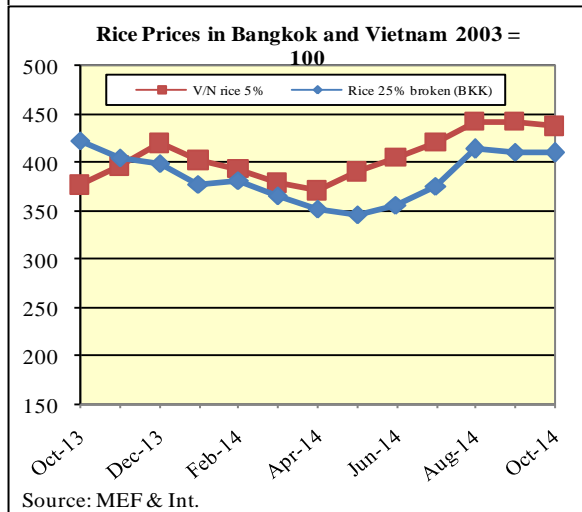
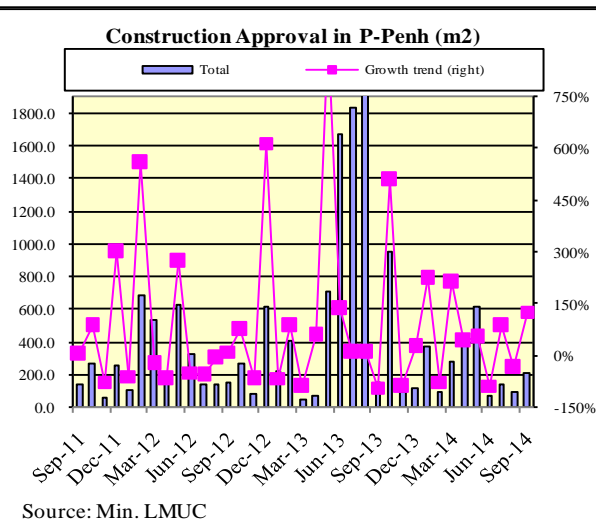
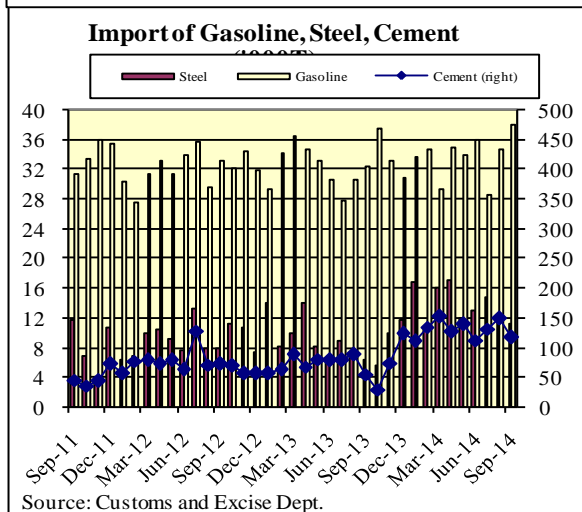
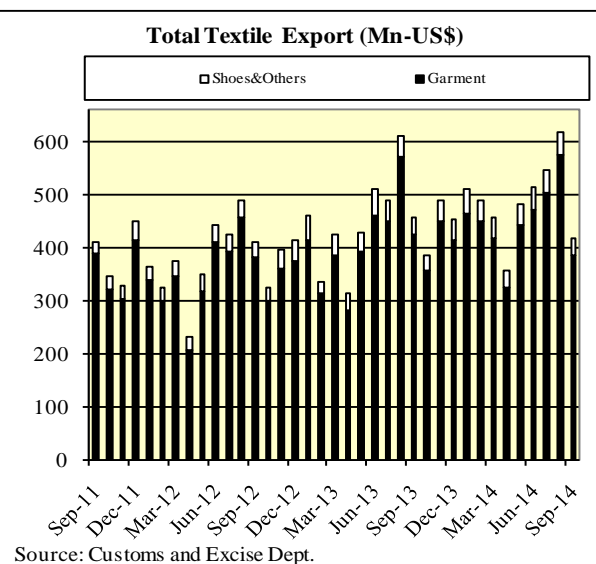
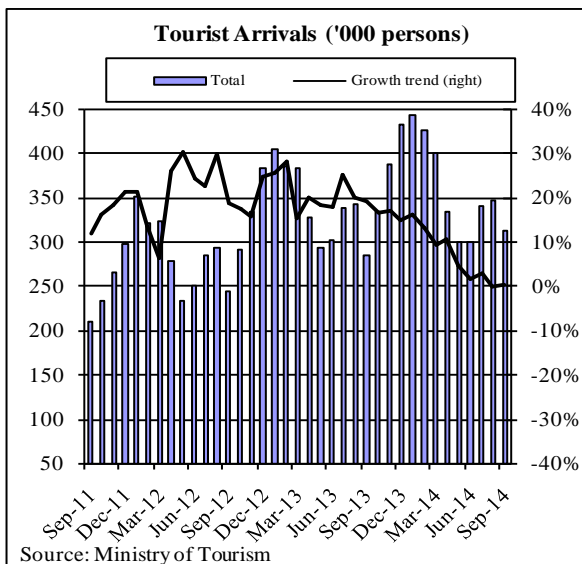
ថ្លៃទំនិញលើទីផ្សារអន្តរជាតិ

ថ្លៃប្រេងឆៅ៖ នៅខែ តុលា ឆ្នាំ ២០១៤ តម្លៃប្រេងឆៅនៅលើទីផ្សារអន្តរជាតិ (Oil Brent) សម្រាប់កិច្ចសន្យាលក់មួយខែខាងមុខបានថយចុះ ១០,៣ ភាគរយ ធៀបទៅនឹងខែមុន គឺពី ៩៧,៣ ដុល្លារ/ធុងមក ៨៧,៣ ដុល្លារ/ធុង ។ ការធ្លាក់ចុះតម្លៃប្រេងឆៅនៅលើទីផ្សារអន្តរជាតិនេះ គឺដោយសារការផ្គត់ផ្គង់ប្រេងពី ប្រទេសមិនមែនសមាជិក OPEC មានការកើនឡើងយ៉ាងកំហុកលើសតម្រូវការលើទីផ្សារពិភពលោក ។

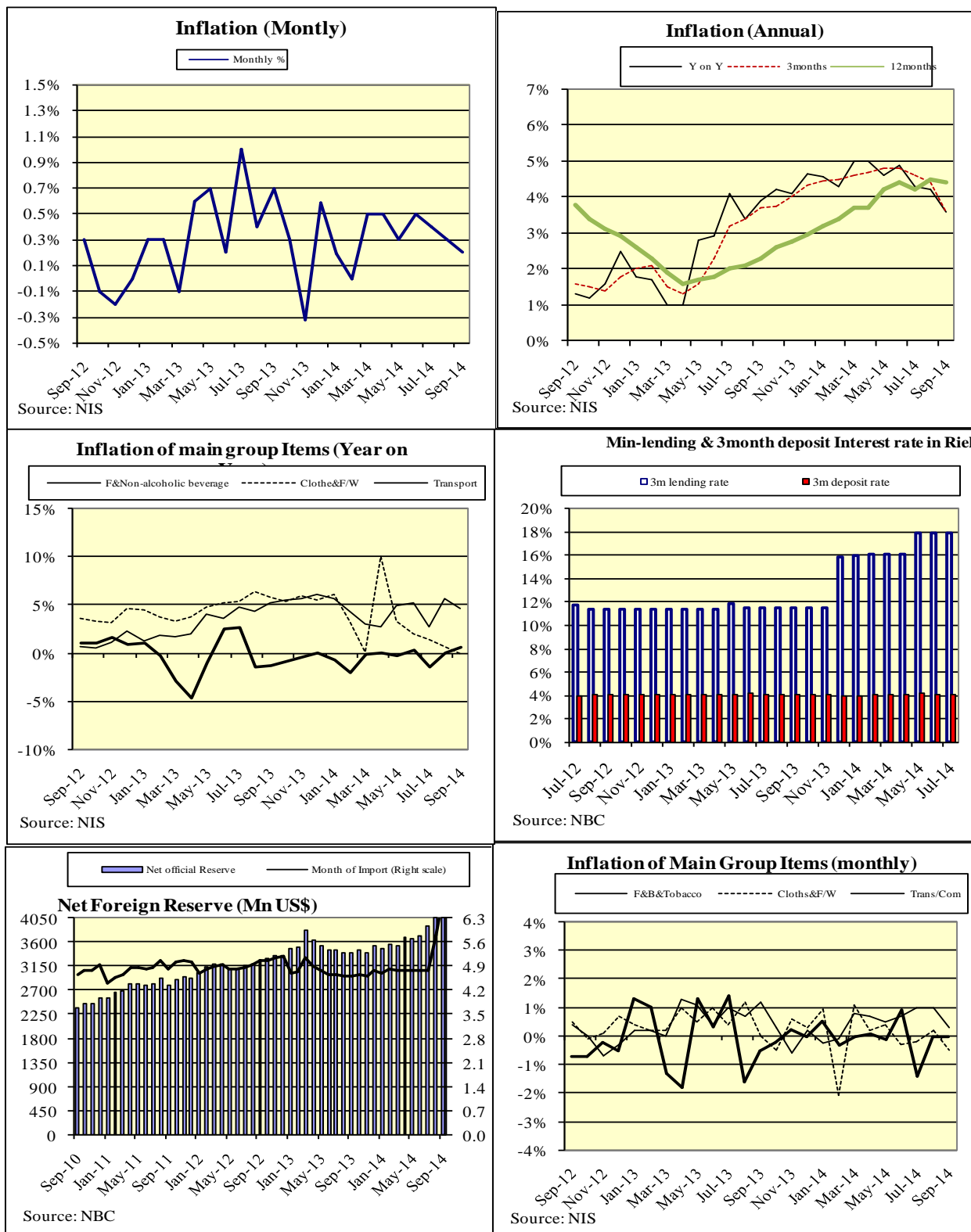
ថ្លៃអង្ករ៖ នៅខែ តុលា ឆ្នាំ ២០១៤ នៅទីក្រុងបាងកកអង្ករនាំចេញ (ខ្មែរ ២៥ ភាគរយ) មានតម្លៃ ៤១០ ដុល្លារ/តោន គឺ បានថយចុះ ០,២ ភាគរយ ធៀបទៅនឹងខែមុន ដែលមានតម្លៃ ៤១១ ដុល្លារ/តោន ។ ចំណែកនៅប្រទេសវៀតណាមវិញ នៅខែ តុលា ឆ្នាំ ២០១៤ អង្ករនាំចេញ (ខ្មែរ ៥ ភាគរយ) មានតម្លៃ ៤៣៧ ដុល្លារ/តោន បានថយចុះប្រមាណ ១,២ ភាគរយ ធៀបទៅនឹងខែមុន (៤៤២,១ ដុល្លារ/តោន) ។ ការធ្លាក់ថ្លៃនេះ គឺបណ្តាលមកពីការថយចុះការបញ្ជាទិញរបស់បណ្តាប្រទេស ដែលធ្លាប់បានបញ្ជាទិញកន្លងមក ដូចជាប្រទេសចិន ដែលថ្មីៗនេះបានប្រកាសពីគោលនយោបាយជំរុញការបញ្ជាទិញផលិតផលពីកសិកររបស់ខ្លួន ។

ថ្លៃកៅស៊ូ៖ នៅខែ តុលា ឆ្នាំ ២០១៤ កៅស៊ូឆៅស្តង់ដារប្រទេសម៉ាឡេស៊ី Standardized Malaysian Rubber (SMR) ប្រភេទ CV នៅទីផ្សារម៉ាឡេស៊ីមានតម្លៃ ១.៩៦៨ ដុល្លារ/តោន គឺបានថយចុះ ៧,៩ ភាគរយ បើប្រៀបធៀបទៅនឹងខែមុន ដែលមានតម្លៃ ២.១៣៤ ដុល្លារ/តោន ។ ប្រការនេះ គឺដោយសារមានការធ្លាក់ចុះតម្រូវការក្នុងឧស្សាហកម្មរបស់ប្រទេសចិន ។

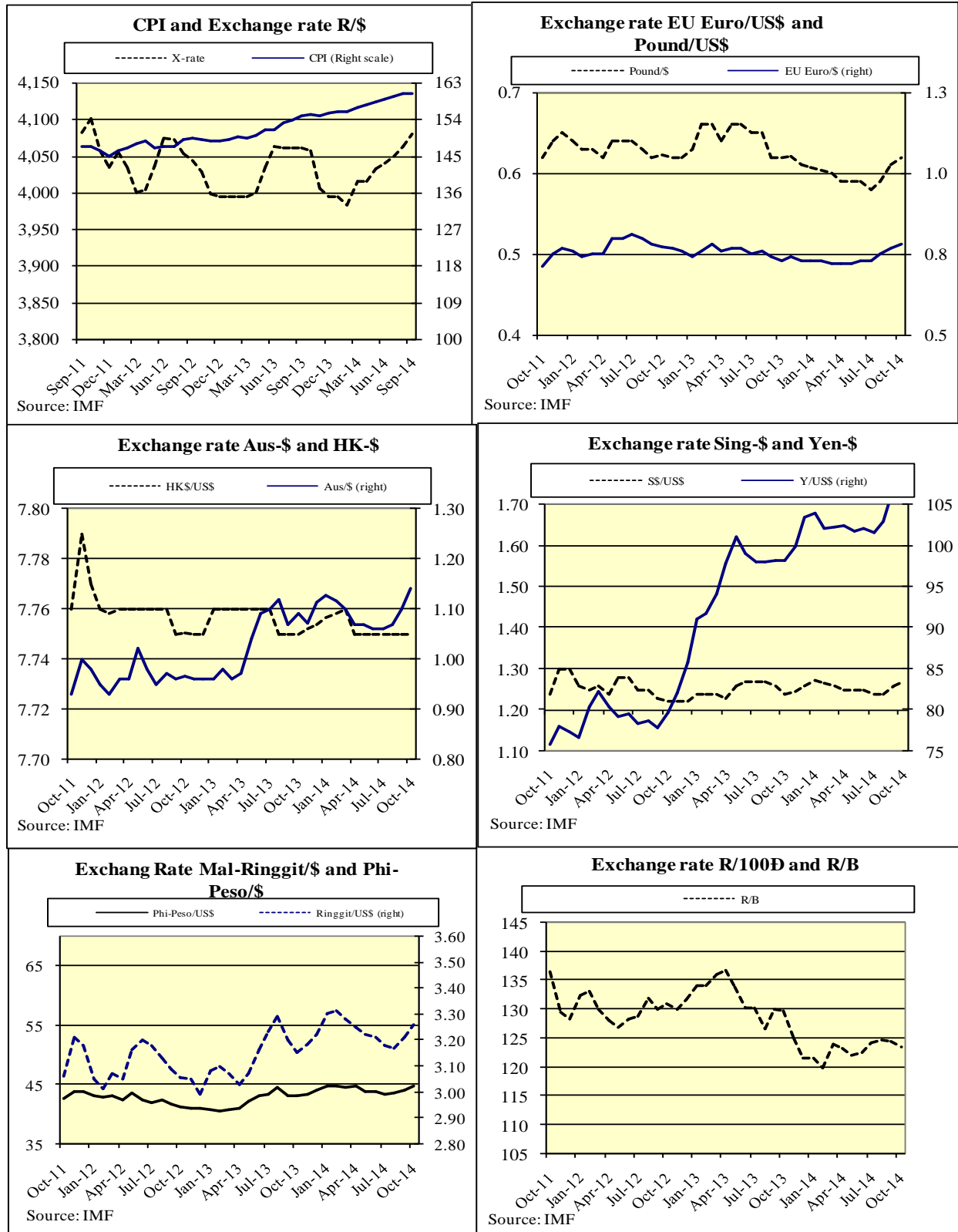
សូចនាករនាំមុខ (Leading Indicators)



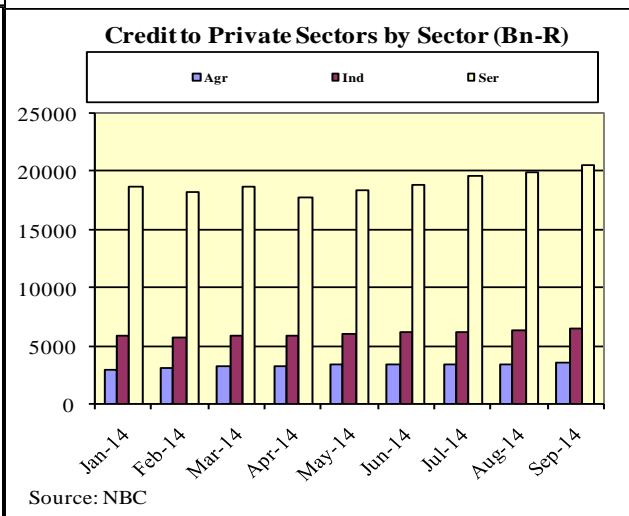
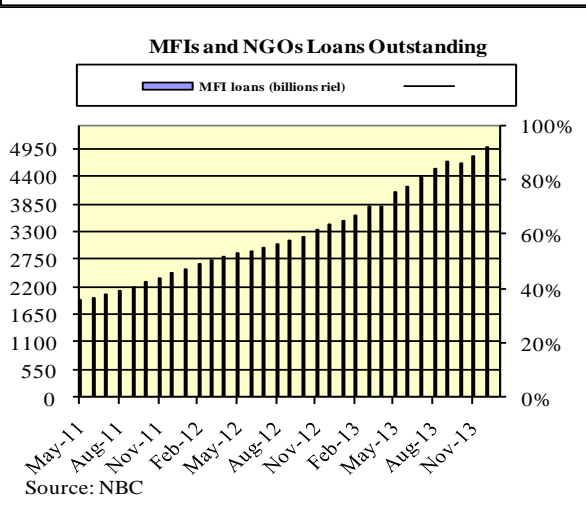
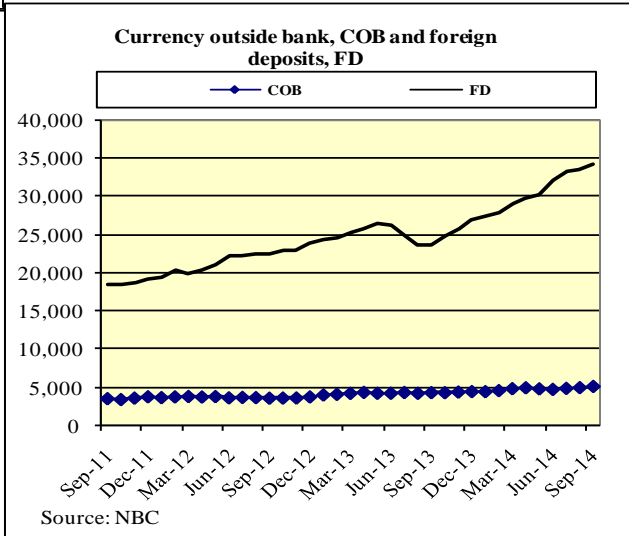
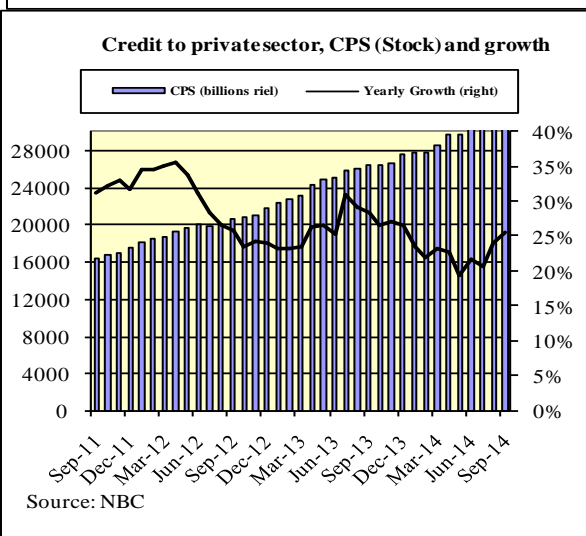
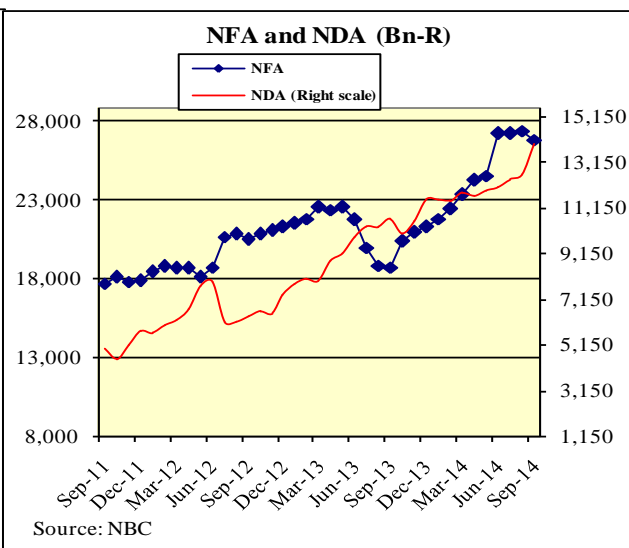
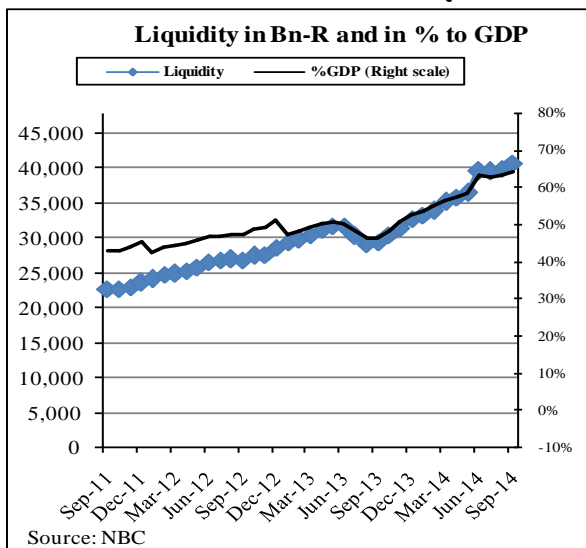
អតិផរណា និង ទុនបំរុងបរទេស (Inflation and Foreign Reserves)



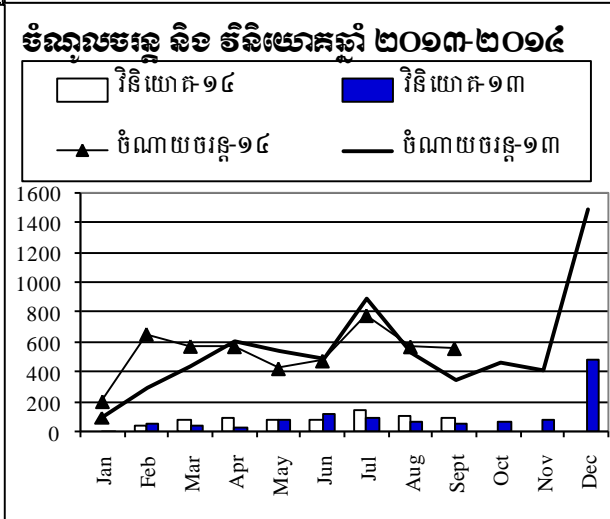
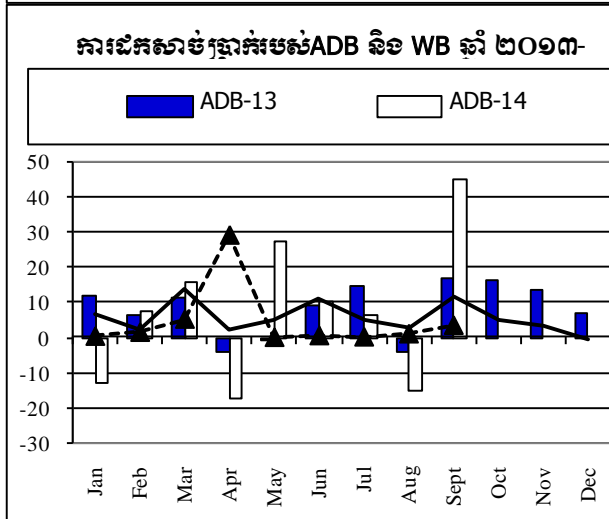
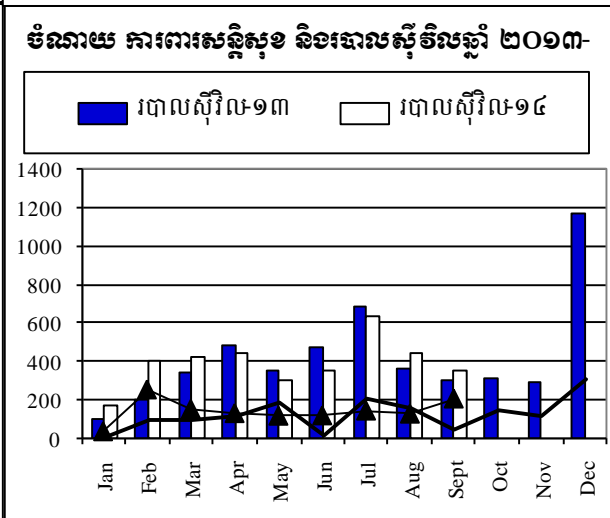
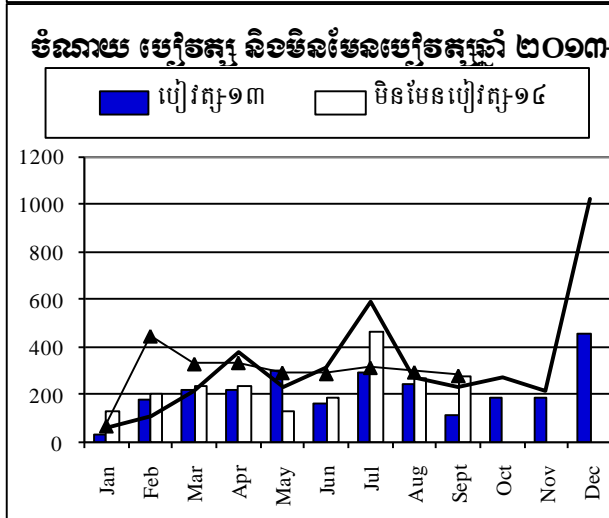
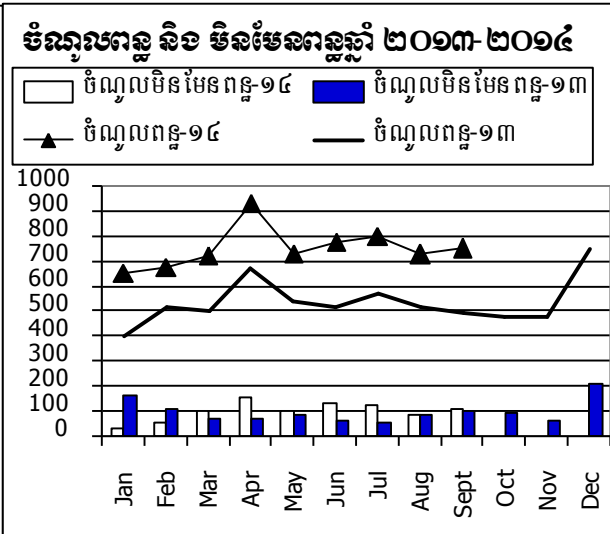
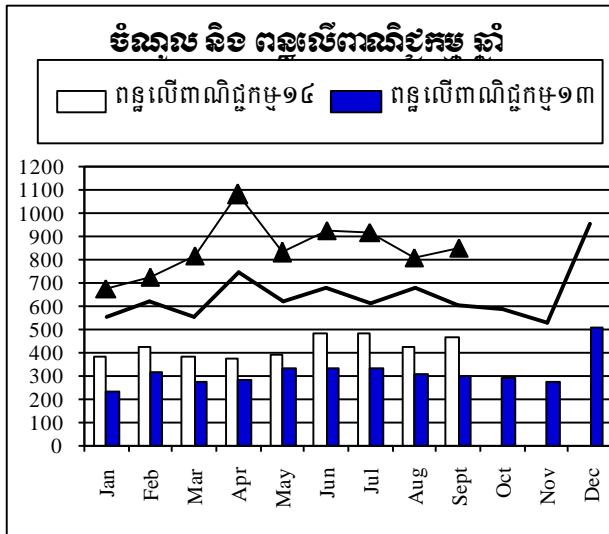
អត្រាប្តូរទ្រព្យ (Exchange Rate)



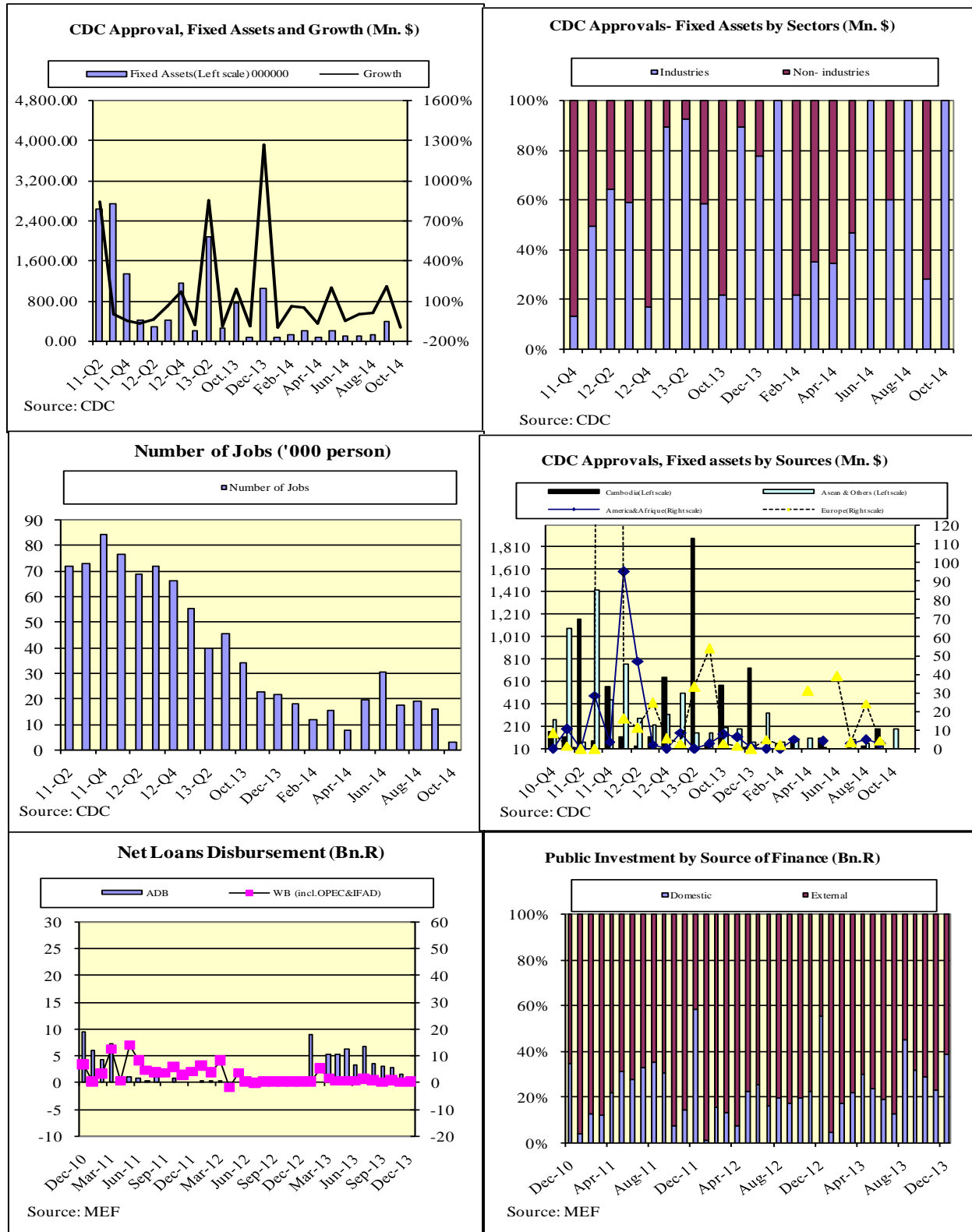
វិស័យប្រាក់ និងធនាគារ (Money and Banking)



ការអនុវត្តថវិកា (Budget)



វិនិយោគឯកជន និង ការបង្កើតការងារ (Investment and Employment)



វិស័យពាណិជ្ជកម្ម (Trades)

