

វិទ្យាសាស្ត្រសេដ្ឋកិច្ចសង្គម

Socio-Economic Trends

ប្រចាំខែ តុលា/វិច្ឆិកា ឆ្នាំ ២០១៤ /Oct/Nov, 2014

មាតិកា	ទំព័រ/Page
• អត្ថាធិប្បាយសង្ខេប/Briefing	២
• សូចនាករនាំមុខ/Leading Indicators	៤
• អតិផរណា និងទុនបំរុង/Inflation and Reserve	៥
• អត្រាប្តូរប្រាក់/Exchange Rates	៦
• រូបិយវត្ថុ និង ធនាគារ/Money and Banking	៧
• ថវិកា/BudgetExecution	៨
• វិនិយោគឯកជន/Private investment	៩
• ពាណិជ្ជកម្ម/Trades	១០

រាជធានីភ្នំពេញថ្ងៃទី ខែ ឆ្នាំ ២០១៤

ប្រធាននាយកដ្ឋានស្ថិតិ

សង្ខេបនិស្សាគរសេដ្ឋកិច្ចសង្គម

សេដ្ឋកិច្ចក្នុងស្រុក

វិស័យទេសចរណ៍៖ នៅខែ តុលា ឆ្នាំ ២០១៤ ចំនួនភ្ញៀវទេសចរណ៍អន្តរជាតិមកដល់កម្ពុជាមានចំនួន ៣៩០,៦ ពាន់នាក់ ឬ បានកើនឡើង ២៥,៤% បើធៀបនឹងខែមុន ។ បើធៀបនឹងរយៈពេលដូចគ្នាក្នុងឆ្នាំ ២០១៣ ចំនួនភ្ញៀវទេសចរណ៍សរុបបានកើនឡើង ១៦,៨% ក្នុងនោះ តាមច្រកអាកាសកម្ពុជាបានកើនឡើង ១០,៩% តាមច្រកអាកាសសៀមរាបបានកើនឡើង ១៤,៤% និង ផ្លូវគោកនិងទឹកបានកើនឡើង ២០,៣% ។ ក្នុងរយៈពេល ១០ ខែដើមឆ្នាំនេះ ភ្ញៀវទេសចរណ៍សរុបបានកើនឡើងដល់ចំនួន ៣,៥ លាននាក់ ឬ បានកើនឡើងស្មើនឹង ៥,៩% ធៀបនឹង១០ខែដើមឆ្នាំ ២០១៣ កន្លងទៅ ។

វិស័យពាណិជ្ជកម្ម៖ នៅខែ វិច្ឆិកា ឆ្នាំ ២០១៤ តម្លៃទឹកប្រាក់សរុបពីការនាំចូលមានចំនួន ៩៣៤,៩ លាន ដុល្លារ គឺបានកើនឡើង ១,៤% ធៀបទៅនឹងខែមុន ។ ក្នុងនោះការនាំចូលសម្រាប់វាយនភណ្ឌបានកើនឡើង ០,៧% និងគ្រឿងយន្តកើនឡើង ១១,០% ប៉ុន្តែការនាំចូលបរិក្ខារសំណង់ និង ប្រេងឥន្ធនៈបានថយចុះ ១៨,៥ និង ៣,៤% ។ ក្នុងរយៈពេល១១ខែក្នុងឆ្នាំ ២០១៤ តម្លៃទឹកប្រាក់សរុបពីការនាំចូលមានចំនួនប្រមាណជាជាង ៩ ពាន់លានដុល្លារ ឬ បានកើនឡើងប្រមាណ ១៦,៣% បើប្រៀបធៀបទៅនឹងរយៈពេលដូចគ្នាកាលពីឆ្នាំ ២០១៣ កន្លងទៅ ។

នៅខែ វិច្ឆិកា ឆ្នាំ ២០១៤ ការនាំចេញសរុបគិតជាទឹកប្រាក់មានតម្លៃ ៦៧៥,២ លានដុល្លារ មានការថយចុះ ១១,០% ធៀបទៅនឹងខែមុន ក្នុងនោះផលិតផលកាត់ដេរមានការថយចុះ ១៧,៨% និងការនាំចេញអង្ករបានថយចុះ ៧,២% ដោយឡែកកៅស៊ូបានកើនឡើង ១៧,៦% ធៀបនឹងខែមុន ។ ក្នុងរយៈពេល១១ខែដើមឆ្នាំ ២០១៤ ការនាំចេញទៅកាន់ទីផ្សារអន្តរជាតិសរុបទឹកប្រាក់មានតម្លៃប្រមាណជាជាង ៧ ពាន់លានដុល្លារ ឬ បានកើនឡើង ១៦,៩% ធៀបទៅនឹងរយៈពេលដូចគ្នាកាលពីឆ្នាំ ២០១៣ កន្លងទៅ ។

សន្ទស្សន៍ថ្លៃទំនិញ៖ តាមប្រភពពីវិទ្យាស្ថានជាតិស្ថិតិនៃក្រសួងផែនការបង្ហាញថា គិតមកដល់ខែ វិច្ឆិកា ឆ្នាំ ២០១៤ សន្ទស្សន៍ថ្លៃទំនិញប្រើប្រាស់នៅភ្នំពេញបានថយចុះចំនួន ០,៨% ធៀបនឹងខែកន្លងទៅ ប៉ុន្តែ បានកើនឡើង ២,៤% បើប្រៀបធៀបទៅនឹង១២ខែមុន ។ សន្ទស្សន៍ថ្លៃទំនិញប្រើប្រាស់មានការធ្លាក់ចុះដូចជា៖ សន្ទស្សន៍ថ្លៃ អាហារនិងភេសជ្ជៈមិនមែនជាតិស្រវឹង សន្ទស្សន៍ថ្លៃផ្ទះសំបែង ទឹក អគ្គិសនី ឧស្ម័ន និងឥន្ធនៈដទៃទៀត សន្ទស្សន៍ ថ្លៃការដឹកជញ្ជូន សន្ទស្សន៍ថ្លៃគមនាគមន៍ សន្ទស្សន៍ថ្លៃភោជនីយដ្ឋាន និង សន្ទស្សន៍ថ្លៃទំនិញនិងសេវាកម្មផ្សេងៗ ក្នុងខណៈដែលសន្ទស្សន៍ថ្លៃសេវាសុខាភិបាល ការកំសាន្តនិងវប្បធម៌ និង សន្ទស្សន៍ការសិក្សាស្ថិតនៅនឹង ។ ចំណែក ឯកសន្ទស្សន៍ថ្លៃទំនិញដែលមានការកើនឡើងនៅខែ វិច្ឆិកា ឆ្នាំ ២០១៤ មានដូចជា៖ សន្ទស្សន៍ថ្លៃភេសជ្ជៈមានជាតិ

ស្រវឹងនិងថ្នាំជក់ សន្ទស្សន៍ថ្លៃសំលៀកបំពាក់និងស្បែកជើង និង សន្ទស្សន៍ថ្លៃគ្រឿងសង្ហារឹមសំភារៈប្រើប្រាស់គ្រួសារនិងការថែទាំ។

ការវិនិយោគ៖ គម្រោងវិនិយោគឯកជនដែលបានអនុម័តដោយក្រុមប្រឹក្សាអភិវឌ្ឍន៍កម្ពុជា (CDC) នៅខែវិច្ឆិកា ឆ្នាំ ២០១៤ មានចំនួន ៧ គម្រោង ច្រើនជាងខែមុន និងមានទុនវិនិយោគប្រមាណជា ១១១ លានដុល្លារ គឺបានកើនឡើងខ្ពស់ធៀបនឹងខែមុន ការបង្កើតការងារក៏មានការកើនឡើងផងដែរ ។ បើធៀបនឹងរយៈពេលដូចគ្នាក្នុងឆ្នាំ ២០១៣ ចំនួនទុនវិនិយោគបានកើនឡើង ៤៦% ប៉ុន្តែ ចំនួនគម្រោង និងការបង្កើតការងារបានថយចុះ ។ ក្នុងរយៈពេល១១ខែដើមឆ្នាំ ២០១៤ ចំនួនគម្រោងមិនមានការប្រែប្រួល ប៉ុន្តែ ចំនួនទុនវិនិយោគ និងការបង្កើតការងារនៅបន្តធ្លាក់ចុះ ។

សំណង់៖ នៅខែ វិច្ឆិកា ឆ្នាំ ២០១៤ ចំនួនគម្រោងបានស្នើសុំសាងសង់សរុបទូទាំងប្រទេសដែលបានអនុម័តរួចមានចំនួន ១៤៣ គម្រោង គឺច្រើនជាងខែមុន ប៉ុន្តែ ផ្ទៃក្រឡាសាងសង់បានថយចុះប្រមាណជា ២៤,៧% និង ទឹកប្រាក់ក៏បានថយចុះប្រមាណជា ៣៣,៧% ។ បើប្រៀបធៀបរយៈពេលដូចគ្នាក្នុងឆ្នាំ ២០១៣ ចំនួនគម្រោងបានកើនឡើងចំនួន ១៤,៤% ប៉ុន្តែ ចំនួនផ្ទៃក្រឡាបានថយចុះ ២៤,៧% និងទឹកប្រាក់បានថយចុះ៣៣,៦% ។ ក្នុងរយៈពេល១១ខែដើមឆ្នាំ ២០១៤ នេះ គម្រោងសរុបមានចំនួន ២០៨៩ គម្រោង ឬ បានកើនឡើង ៣៦,៩% ។

ថវិកា៖ នៅខែ វិច្ឆិកា ឆ្នាំ ២០១៤ នៅរដ្ឋបាលកណ្តាលចំណូលក្នុងស្រុកអនុវត្តបានចំនួន ៧២៥,៨១ ពាន់លានរៀល គឺបានកើនឡើង ១៨,៣៩% ធៀបនឹងខែ វិច្ឆិកា ឆ្នាំ ២០១៣ ។ ចំណូលពីអគ្គនាយកដ្ឋានពន្ធដារបានកើនឡើង ២៩,៦៧% និង ពីអគ្គនាយកដ្ឋានគយ និងរដ្ឋាករកម្ពុជា បានកើនឡើង ១២,៨៧% ។ នៅក្នុងរយៈពេល១១ខែដើមឆ្នាំ ២០១៤ ចំណូលក្នុងស្រុកអនុវត្តបានចំនួន ៩.១៨៨,៣៦ ពាន់លានរៀល គឺខ្ពស់ជាង ០,៧២% នៃគោលដៅប្រមូលរយៈពេលដប់មួយខែនឹងបានកើនឡើង ២៨,៤៩% បើធៀបទៅនឹងរយៈពេលដូចគ្នាឆ្នាំ ២០១៣ ។

នៅខែ វិច្ឆិកា ឆ្នាំ ២០១៤ ចំណាយសរុបអនុវត្តបានចំនួន ៨៨៩,៧៧ ពាន់លានរៀល គឺខ្ពស់ជាង ៩,៧៧% បើធៀបនឹងខែ វិច្ឆិកា ឆ្នាំ ២០១៣ ដោយសារការកើនឡើងនៃចំណាយចរន្ត ៥១,៦៦% ។ រយៈពេល១១ខែដើមឆ្នាំ ២០១៤ ចំណាយសរុបអនុវត្តបានចំនួន ៨.៦១៣,១២ ពាន់លានរៀល គឺទាបជាង ២៦,៧៣% នៃគោលដៅអនុវត្តថវិការយៈពេលដប់មួយខែ ឬ បានថយចុះ ១៣,៥៩% បើធៀបទៅនឹងរយៈពេលដូចគ្នាឆ្នាំ ២០១៣ កន្លងទៅ ។

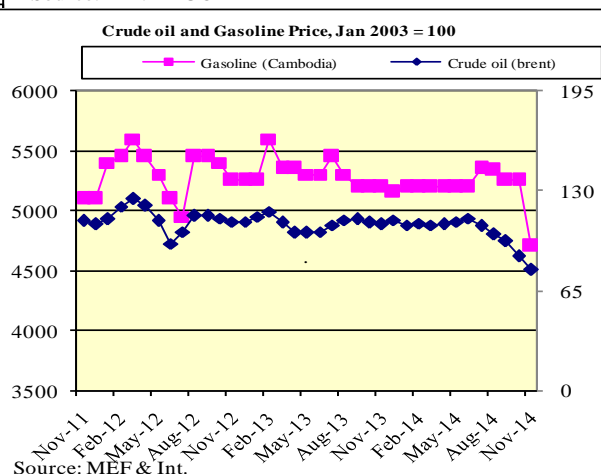
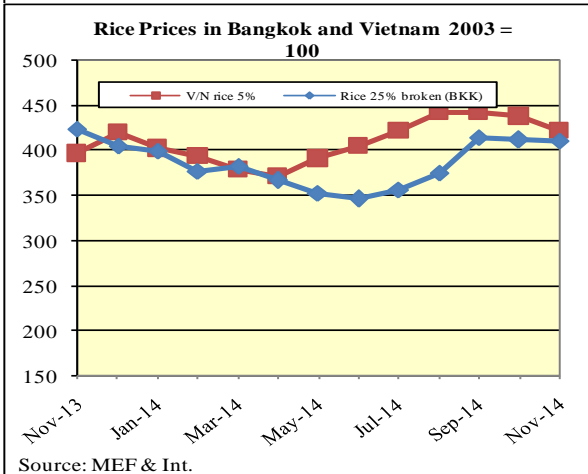
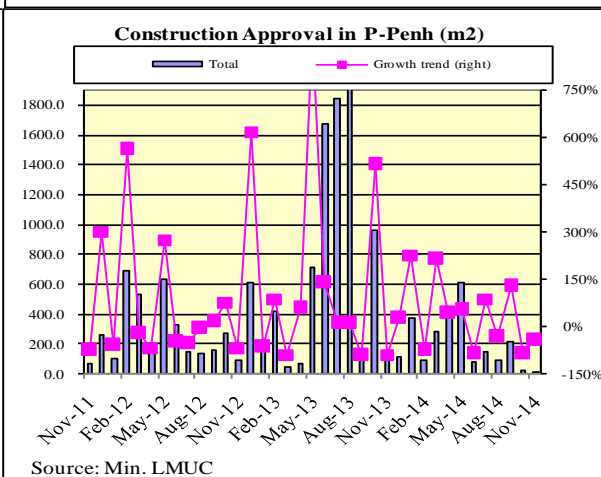
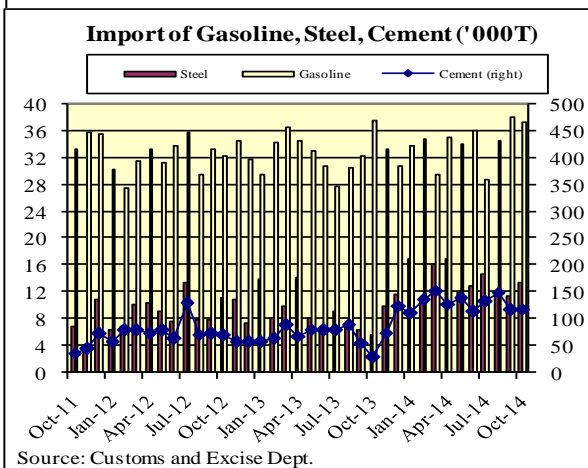
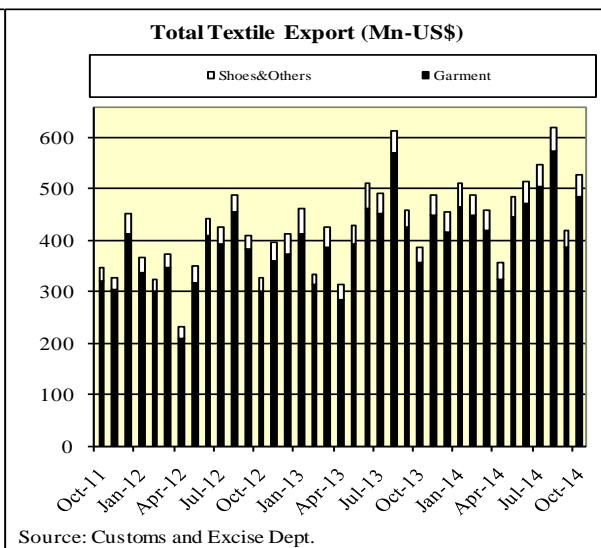
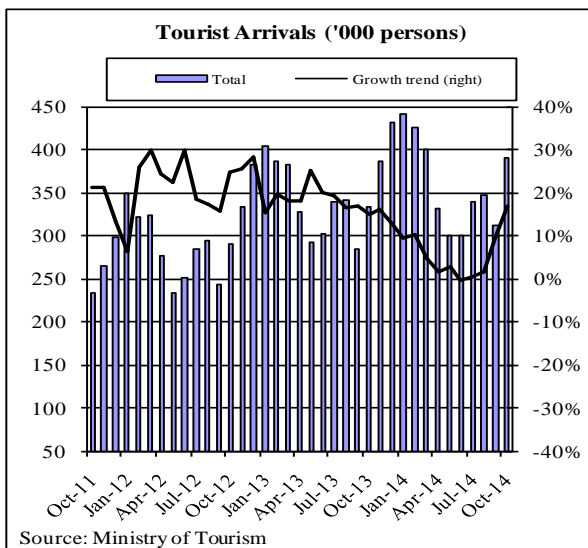
រូបិយវត្ថុ៖ក្នុងរយៈពេល១១ខែដើមឆ្នាំ ២០១៤ រូបិយវត្ថុទូទៅ (M2) មានកំណើនជាមធ្យម ២,៣%/ខែ ។ នៅក្នុងខែ តុលា ឆ្នាំ ២០១៤ រូបិយវត្ថុកំណើនត្រឹមតែ ១,០% ក្នុងនោះ រូបិយវត្ថុ(M1)កើនឡើង ២,៥%ប្រាក់បញ្ញើមានកាលកំណត់និងសន្សំ(១) កើនឡើង ៥,៤% និង ប្រាក់បញ្ញើជាប្រភេទប័ណ្ណបរទេសកើនឡើង ០,៦% ។ បើធៀបនឹងឆ្នាំមុន រូបិយវត្ថុទូទៅ (M2) មានកំណើនដល់ ៣៥,៣% ដែលរូបិយវត្ថុ (M1) កើនឡើង២០,៩% ប្រាក់បញ្ញើមានកាលកំណត់និងសន្សំ(១)កើនឡើង ១២,១% និង ប្រាក់បញ្ញើជាប្រភេទប័ណ្ណបរទេសកើនឡើង ៣៩,០% ។

ថ្លៃប្រេងឆៅ៖ នៅខែ ធ្នូ ឆ្នាំ ២០១៤ តម្លៃប្រេងឆៅនៅលើទីផ្សារអន្តរជាតិ (WTI) សម្រាប់កិច្ចសន្យាលក់ មួយខែខាងមុខបានថយចុះ ១៥,៤% ធៀបទៅនឹងខែមុន គឺពី ៨៣,០ ដុល្លារ/ធុង មក ៦១,៧ ដុល្លារ/ធុង ។ ចំពោះ (Brent) បានថយចុះ ១៤,៥ % ធៀបទៅនឹងខែមុន គឺពី ៧៧,១ ដុល្លារ/ធុង មក ៦៥,៩ ដុល្លារ/ធុង ។ តំលៃប្រេង ឆៅបានបន្តធ្លាក់ចុះ គឺដោយសារស្តុកប្រេងអាមេរិកនៅតែបន្តកើនឡើង ទន្ទឹមនឹងបរិមាណផ្គត់ផ្គង់ប្រេងលើទីផ្សារ អន្តរជាតិរបស់ប្រទេសជាសមាជិកអង្គការ OPECនៅតែមានកំណើនខ្ពស់ ជាពិសេសប្រទេសអារ៉ាប៊ីសាអូឌីតបាន បង្កើនការផលិតសម្រាប់ការនាំចេញ ។

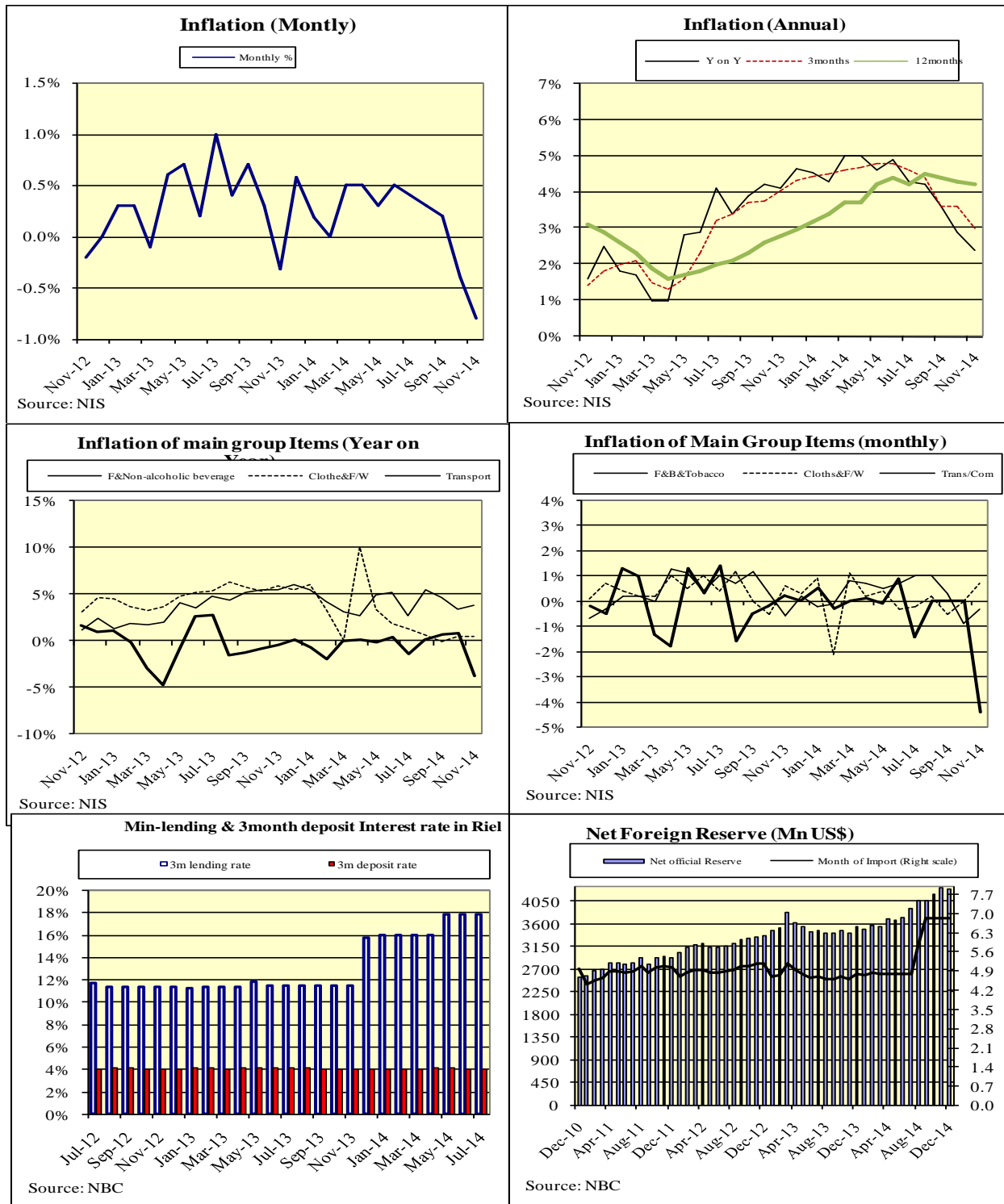
ថ្លៃអង្ករ៖ នៅខែ ធ្នូ ឆ្នាំ ២០១៤ នៅទីក្រុងបាងកកអង្ករនាំចេញ (ខ្មែរ ២៥%) មានតម្លៃ ៣៩៨ ដុល្លារ/ តោន គឺ បានថយចុះ ០,៥% ធៀបទៅនឹងខែមុនដែលមានតម្លៃ ៤០០ ដុល្លារ/តោន ។ ការធ្លាក់ចុះបណ្តាលមកពី ដល់រដូវប្រមូលផលថ្មី និង ស្តុកអង្ករនៅតែរក្សាបរិមាណខ្ពស់ (១៧,៨ លានតោន) នៅចុងឆ្នាំ២០១៤ នេះ ។ តាម ធម្មតារដ្ឋាភិបាលតែងតែបញ្ចុះថ្លៃអង្ករនៅដើមឆ្នាំ ដើម្បីទាក់ទាញបញ្ចូលប្រទេសនាំចូលអង្ករ ដូចជាប្រទេសចិនជាដើម ក្នុងការជម្រុញការនាំចេញ ។ ចំណែកឯនៅប្រទេសវៀតណាមវិញ នៅខែ ធ្នូ ឆ្នាំ ២០១៤ អង្ករនាំចេញ (ខ្មែរ ៥%) មានតម្លៃ ៣៨២,៤ ដុល្លារ/តោន បានថយចុះប្រមាណ ៩,៤% ធៀបទៅនឹងខែមុន ។ ការធ្លាក់ចុះបណ្តាលមកពីការ កើនឡើងការផ្គត់ផ្គង់នៅក្នុងតំបន់ ដូចជាប្រទេសថៃ ប្រទេសឥណ្ឌាជាដើម ។

ថ្លៃកៅស៊ូ៖ នៅខែ ធ្នូ ឆ្នាំ ២០១៤ កៅស៊ូនៅស្តង់ដារប្រទេសម៉ាឡេស៊ី Standardized Malaysian Rubber (SMR) ប្រភេទ CV នៅទីផ្សារម៉ាឡេស៊ីមានថ្លៃ ១.៨៨១ ដុល្លារ/តោន គឺបានថយចុះ ៦,៦% បើប្រៀបធៀបទៅនឹង ខែមុន ដែលថ្លៃ ២.០១៤ ដុល្លារ/តោន ។ ការធ្លាក់ថ្លៃកៅស៊ូម៉ាឡេស៊ីនេះ បណ្តាលមកពីតម្រូវការពីទីផ្សារអន្តរជាតិមាន ការថយចុះ ជាពិសេសប្រទេសចិន និងប្រទេសសហគមន៍អឺរ៉ុប ដែលកំពុងមានការថមថយលើកំណើនសេដ្ឋកិច្ច របស់ខ្លួន ។

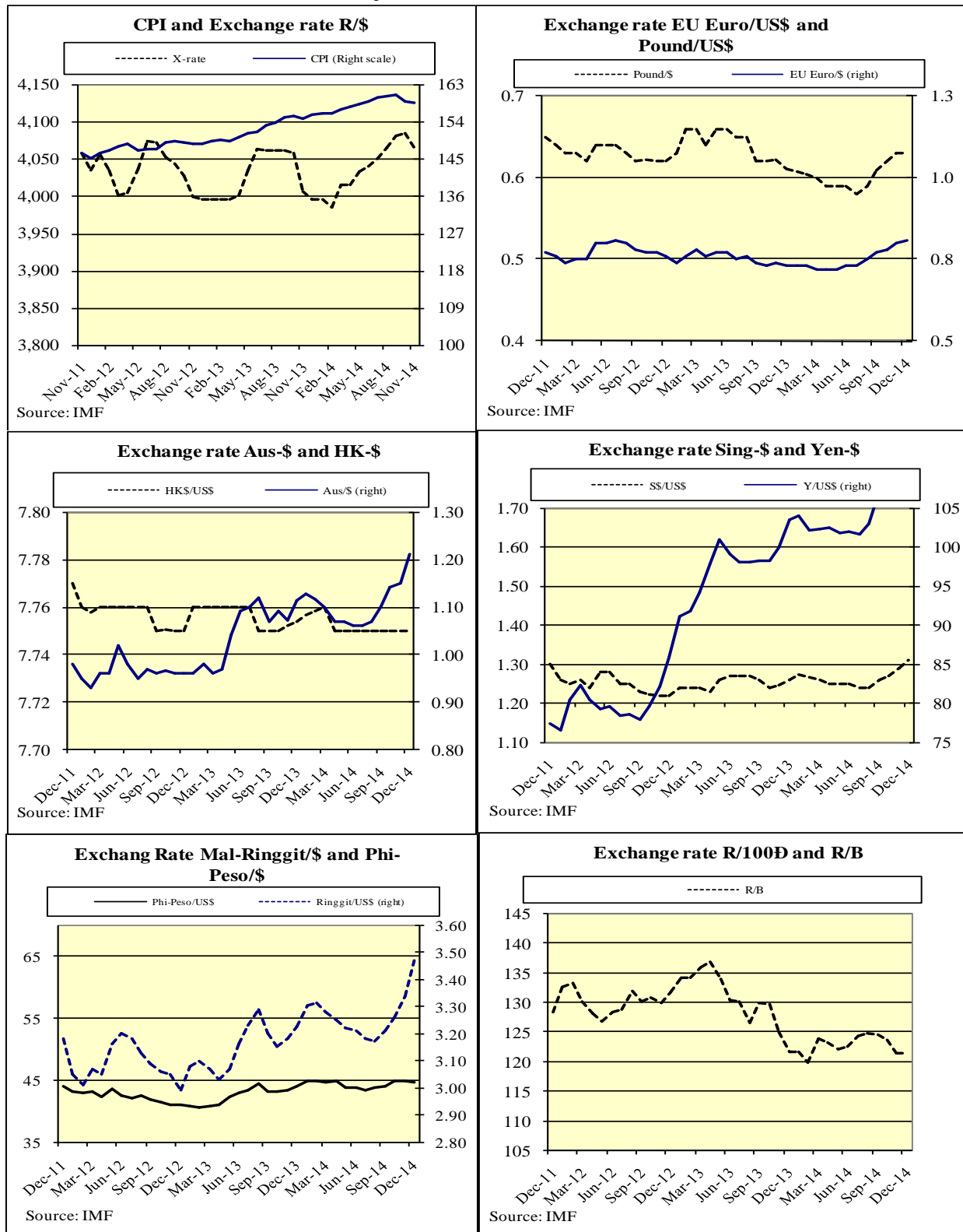
សូចនាករនាំមុខ (Leading Indicators)



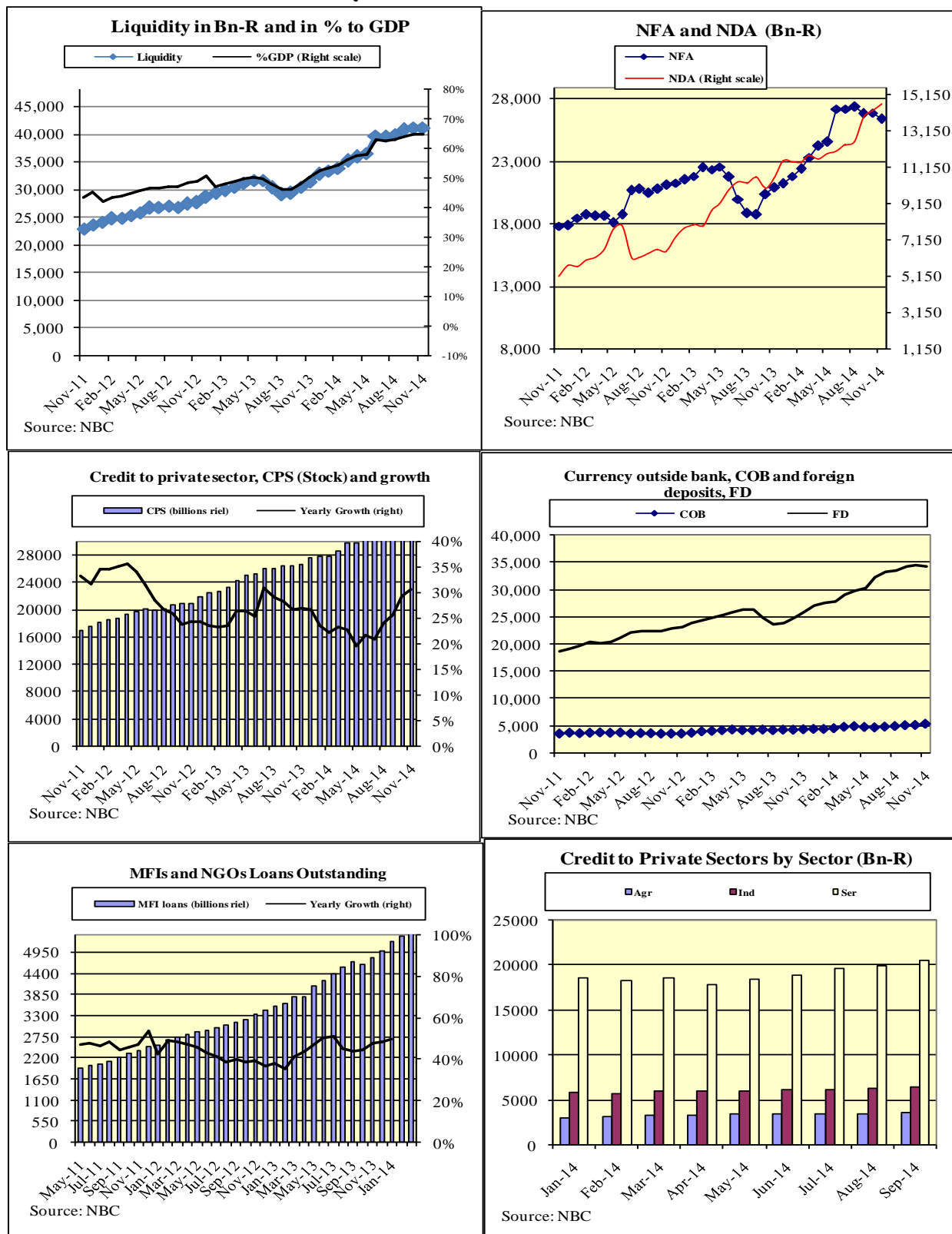
អតិផរណា និង ទុនបំរុងបរទេស (Inflation and Foreign Reserves)



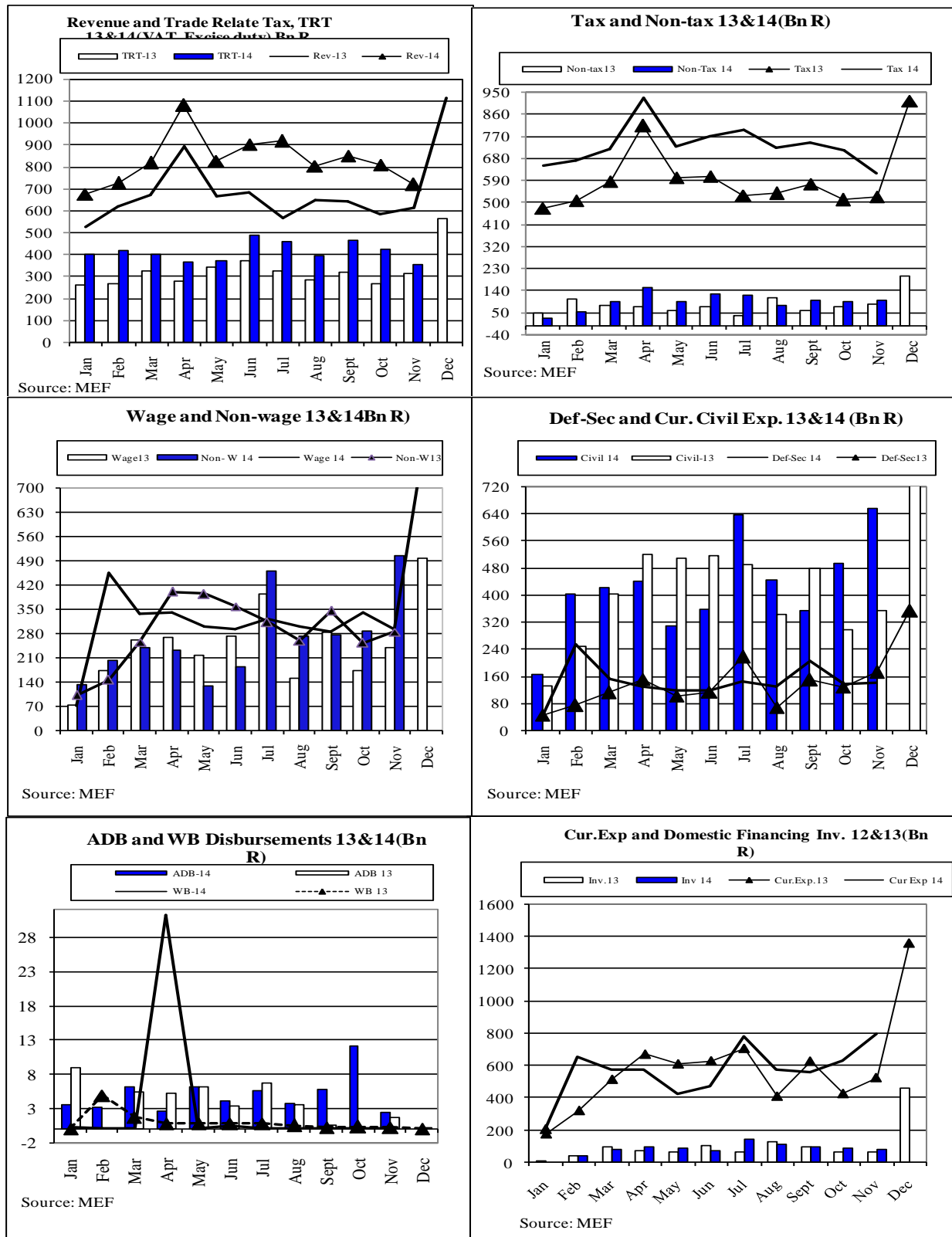
អត្រាប្តូរទ្រព្យ (Exchange Rate)



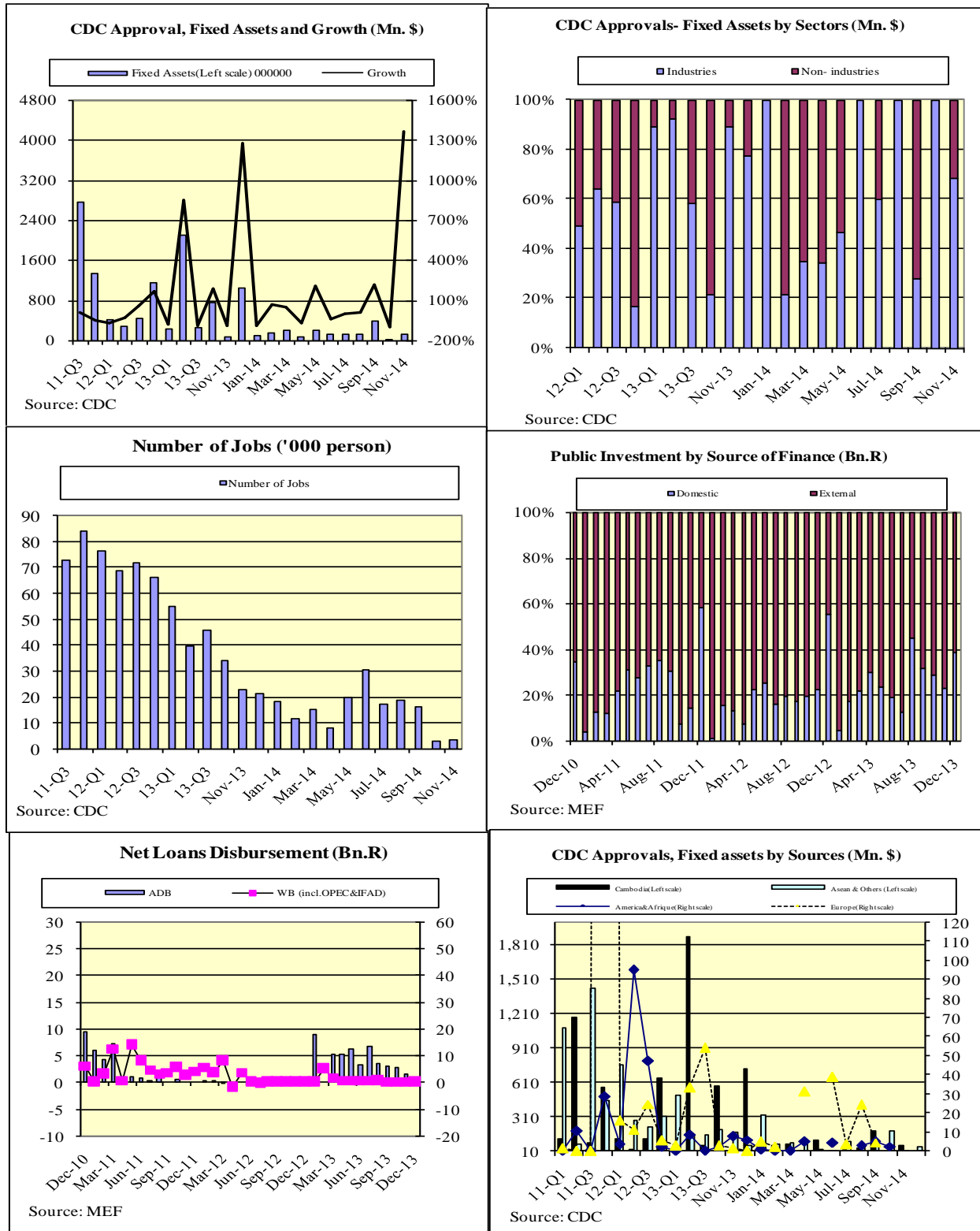
វិស័យប្រាក់ និងឥណទាន (Money and Banking)



ការអនុវត្តថវិកា (Budget)



វិនិយោគឯកជន និង ការបង្កើតការងារ (Investment and Employment)



វិស័យពាណិជ្ជកម្ម (Trades)

