

វិស័យកសិកម្មសេដ្ឋកិច្ចកម្ពុជា

Socio-Economic Trends

ប្រចាំខែ ធ្នូ និងប្រចាំឆ្នាំ ២០១៤/December, 2014

មាតិកា	ទំព័រ
១. សន្ទស្សន៍ថ្លៃទំនិញ/Consumer price index	២
២. វិស័យហិរញ្ញវត្ថុ /Finance	២
៣. វិស័យពាណិជ្ជកម្ម/Trades	២
៤. ការអនុវត្តថវិកា/Budget execution	៣
៥. វិស័យវិនិយោគឯកជន/Private investment	៤
៦. វិស័យទេសចរណ៍/Tourism	៤
៧. វិស័យសំណង់/Construction	៥
៨. ថ្លៃប្រេងឆៅ (Crude oil price average: Brent; Dubai; WTI)	៥
៩. ថ្លៃអង្ករ (Rice price: 5 ភាគរយ; 25 ភាគរយ; 100 ភាគរយ broken)	៥
១០. ថ្លៃកៅស៊ូ (Rubber price: SGP/MYS; TSR20)	៦
១១. ឧបសម្ព័ន្ធ	៧
រាជធានីភ្នំពេញ ថ្ងៃទី ខែ ឆ្នាំ ២០១៤	
ប្រធាននាយកដ្ឋានស្ថិតិ	

សង្ខេបនិទានការសេដ្ឋកិច្ចសង្គម

១. សន្ទស្សន៍ថ្លៃទំនិញ (Consumer price index) ÷ តាមប្រភពព័រិទ្យាស្ថានជាតិស្ថិតិបង្ហាញថា នៅខែ ធ្នូ ឆ្នាំ ២០១៤ សន្ទស្សន៍ថ្លៃទំនិញ ប្រើប្រាស់បានបន្តថយចុះចំនួន ០,៧ ភាគរយ ធៀបនឹងខែកន្លងទៅ ។ ជាមួយ សំរាប់ឆ្នាំ ២០១៤ អតិផរណាមធ្យម ប្រចាំឆ្នាំ (year average) មានកំរិត ៣,៩ ភាគរយ និងអតិផរណាប្រចាំឆ្នាំ (year on year) មានអត្រា ១,១ ភាគរយ ។ ក្នុងចំណោមសន្ទស្សន៍ថ្លៃទំនិញ ១២ ក្រុម មានតែសន្ទស្សន៍គ្រឿងសង្ហារឹម សម្ភារៈប្រើប្រាស់ និងការថែទាំ ទេ ដែលកើន ឡើងខ្ពស់ដល់ទៅ ៦,៣ ភាគរយ ក្រៅពីនោះ គឺស្ថិតនៅក្រោម ៥ ភាគរយ ឬ ទាបជាងឆ្នាំកន្លងទៅ ដូចជាសន្ទស្សន៍ថ្លៃការដឹកជញ្ជូន សន្ទស្សន៍ថ្លៃផ្ទះ សំបែង ទឹក អគ្គិសនី ឧស្ម័ន និង ឥន្ធនៈដទៃទៀត សន្ទស្សន៍ថ្លៃ គមនាគមន៍ និង សន្ទស្សន៍ថ្លៃទំនិញ និង សេវាកម្មផ្សេងៗ ។ សន្ទស្សន៍ថ្លៃភេសជ្ជៈមានជាតិស្រវឹង និងថ្នាំជក់ខ្ពស់បង្អួចដោយសារមាន ការកែសម្រួល អត្រាអាករពិសេសលើបារីនិងស្រា ។

តាមការសង្កេត ទោះបីអតិផរណានៅឆ្នាំ ២០១៤ មានកំរិតទាបក៏ដោយ ក៏មានទំនិញប្រើប្រាស់មួយចំនួន មានការប្រែប្រួលគួរឱ្យកត់សម្គាល់ដែរ ដូចជាសាច់ជ្រូកនៅលើទីផ្សារបានកើនឡើងដល់ទៅ ៨,១ ភាគរយ ទន្ទឹមនឹងថ្លៃជ្រូករស់នៅតាមកសិដ្ឋាននានាបានធ្លាក់ចុះប្រមាណជា ២០ ភាគរយ បន្ថែមនិងថ្លៃឈើនាំចូលមួយចំនួនបានកើនឡើង ជាង ៦ ភាគរយ គ្រឿងសម្ភារៈសាងសង់បានកើនឡើង ៧ ភាគរយ និងថ្លៃផ្តល់សេវាផ្សេងៗបានកើនឡើងជាង ៧ ភាគរយ ។ ទោះជាយ៉ាងនេះក្តី ថ្លៃប្រេង ឧស្ម័ន និងឥន្ធនៈ វាបានថយចុះប្រមាណ ១៧ ភាគរយ ដោយសារតម្លៃ និងតម្រូវការប្រេង នៅលើទីផ្សារអន្តរជាតិធ្លាក់ចុះ ។ ការថយចុះថ្លៃប្រេងឥន្ធនៈនេះ ក៏បានធ្វើឱ្យថ្លៃទំនិញនិងសេវាពាក់ព័ន្ធមួយចំនួនធ្លាក់ចុះ ដែរ ដូចជាថ្លៃដឹក ជញ្ជូនបានថយចុះ ៦,៩ ភាគរយ ជាដើម ។

២. វិស័យហិរញ្ញវត្ថុ/រូបិយវត្ថុ (Finance/Monetary) ÷ ក្នុងរយៈពេល៤ឆ្នាំចុងក្រោយនេះ រូបិយវត្ថុទូទៅ (M2) មានកំណើនជាមធ្យមចំនួន ២១,៧ ភាគរយ/ឆ្នាំ ក្នុងនោះ រូបិយវត្ថុ (M1) បានកើនឡើងចំនួន ១៨,៧ ភាគរយ និងរូបិយវត្ថុផ្សេងៗ បានកើនឡើង ២២,៣ ភាគរយ ។ សម្រាប់ប្រាក់បញ្ញើចរន្ត (បញ្ញើជាប្រាក់រៀល) ទោះបីមានបរិមាណតិច ប៉ុន្តែកំណើនជាមធ្យម ប្រមាណជា ៥៥,៧ ភាគរយ ដោយសារកំណើនការប្រើប្រាស់ប្រព័ន្ធធនាគារលើប្រតិបត្តិការប្រាក់បៀវត្ស មន្ត្រីរាជការ ការបង់ពន្ធដារ បង់វិក័យបត្រទឹក ភ្លើង និងទីផ្សារមូលបត្រជាដើម ។

នៅឆ្នាំ ២០១៤ នេះ ប្រាក់រៀលចរាចរនៅលើទីផ្សារបានកើនឡើងចំនួន ២៧ ភាគរយ ធៀបទៅនឹងឆ្នាំមុន ហើយអត្រាសាច់ប្រាក់រៀលធៀបរូបិយវត្ថុទូទៅ (M2) មានចំនួន ១៧,៤ ភាគរយ រីឯអត្រាសាច់ប្រាក់ ប្រើប្រាស់ជារូបិយប័ណ្ណបរទេសធៀបរូបិយវត្ថុទូទៅ (M2) មានចំនួន ៨២,៦ ភាគរយ ដែលនេះបញ្ជាក់ថាដុល្លារូបនីយកម្មនៅកម្ពុជានៅតែមានកំរិតខ្ពស់ ។

៣. វិស័យពាណិជ្ជកម្ម (Trades) ÷ នៅឆ្នាំ ២០១៤ ការនាំចូលមានទំហំជាទឹកប្រាក់ប្រមាណ ១០.២៩៦,០ លានដុល្លារ បានកើនឡើង ១៧,៦ ភាគរយ ធៀបនឹងឆ្នាំ ២០១៣ ។ ការនាំចូលមកកាន់កម្ពុជាក្នុងឆ្នាំ ២០១៤ មានកំណើន

១៧,៦ ភាគរយ ទាបជាងឆ្នាំមុនបន្តិច ក្នុងនោះការនាំចូលផលិតផលវាយនភណ្ឌ ដែលជាវត្ថុធាតុដើមសម្រាប់បំរើឱ្យវិស័យ កាត់ដេរមានការកើនឡើងត្រឹមតែ ៧,៩ ភាគរយ និង ការនាំចូលសំភារៈ សំណង់កើន ឡើង ៣៤ ភាគរយ ។

នៅឆ្នាំ ២០១៤ ការនាំចេញសរុបសម្រេចបាន ៨.០៨៩,៧ លានដុល្លារ កើនឡើងប្រមាណ ១៦,១ ភាគរយ ធៀបទៅ នឹងឆ្នាំ២០១៣ ក្នុងនោះការនាំចេញផលិតផលវាយនភណ្ឌបានកើនឡើង ១០,៧ ភាគរយ ការនាំចេញអង្ករ (គិតជា បរិមាណ)កើនឡើង ២,៥ ភាគរយ និងការនាំចេញកៅស៊ូ (គិតជាបរិមាណ) កើនឡើង ២៨,៦ ភាគរយ ។

៤. ថវិកា (Budget execution) ÷ នៅក្នុងឆ្នាំ ២០១៤ ចំណូលក្នុងស្រុកអនុវត្តបានចំនួន ១០.៦០៣,២១ ពាន់ លានរៀល (ប្រមាណ ១៥,៦៥ ភាគរយ នៃ ផសស^១) គឺកើនឡើង ២០,៨៥ ភាគរយ បើធៀបទៅនឹងរយៈ ពេលដូចគ្នា នៅឆ្នាំ ២០១៣ ក្នុងនោះចំណូលពីអគ្គនាយកដ្ឋានពន្ធដារកើនឡើង ១៨,១១ ភាគរយ និង អគ្គនាយកដ្ឋានគយ និងរដ្ឋាករ កើនឡើង ៣១,៣៦ ភាគរយ ។ ចំណូល ចរន្តអនុវត្តបាន ១០.៤១៩,២២ ពាន់លានរៀល គឺបានកើន ឡើង ១៩,៦៨ ភាគ រយ បើធៀបនឹងឆ្នាំ ២០១៣ ក្នុងនោះ ចំណូលសារពើពន្ធបានកើនឡើង ២៤,៧៩ ភាគរយ ។ ចំណូលពន្ធជ្រាបអនុវត្តបាន ១.៩៦៣,១៣ ពាន់លានរៀល គឺបានកើនឡើង ២៥,៧២ ភាគរយ បើធៀបនឹងឆ្នាំ ២០១៣ ក្នុងនោះការប្រមូលចំណូល ពីពន្ធលើប្រាក់បៀវត្សកើនឡើង ២៩,៤៨ ភាគរយ និងចំណូលពីពន្ធលើប្រាក់ចំណេញបានកើនឡើង ២៣,៨២ ភាគរយ ។ ចំណូលពន្ធប្រយោលអនុវត្តបាន ៥.៣០៩,១៣ ពាន់លានរៀល គឺបានឡើង ២៥,៣៨ ភាគរយ ធៀបនឹងឆ្នាំ ២០១៣ ក្នុង នោះចំណូលពីពន្ធលើតម្លៃបន្ថែម (VAT) កើនឡើង ២១,៨៨ ភាគរយ និង ចំណូលពីពន្ធលើអាករពិសេស (Excise Tax) កើនឡើង ៣១,៦២ ភាគរយ ។ ការកើន ឡើងនៃចំណូលពន្ធក្នុងស្រុកនេះ គឺដោយសារការខិតខំប្រឹងប្រែងពី អគ្គនាយក ដ្ឋានពន្ធដារ ១)ការពង្រឹងការគ្រប់គ្រងប្រមូលអាករពិសេសលើទំនិញក្នុងស្រុក ២)ការពង្រីកមូលដ្ឋានជាប់ពន្ធ ក្នុងរបប ស្វ័យប្រកាស ៣) ទប់ស្កាត់អំពើ ជៀសវាងពន្ធ (Tax Avoidance) គេចវេនពន្ធ (Tax Evasion) ៤) ការធ្វើទំនើបកម្ម ប្រព័ន្ធព័ត៌មានវិទ្យា ៥)ការពង្រឹងការធ្វើសវនកម្ម និង ៦)ការអនុវត្តប្រមូលបំណុលដោយពង្រឹងការបង់ សងតាមដំណាក់ កាល (down payment) ។ ចំណែកឯ ចំណូលពន្ធពិពាណិជ្ជកម្មក្រៅប្រទេសអនុវត្តបាន ១.៨២៣,៦៦ ពាន់លានរៀលគឺ បាន កើនឡើង ២២,១៥ ភាគរយ បើធៀបនឹង ឆ្នាំ ២០១៣ ក្នុងនោះ ចំណូលពីពន្ធពិពាណិជ្ជកម្មបានកើនឡើង ២៥,៧៥ ភាគរយ និង ចំណូលពីពន្ធលើការនាំចេញកើនឡើង ៩,០៩ ភាគរយ ។ ការកើនឡើងនៃចំណូល ពាណិជ្ជកម្មក្រៅ ប្រទេស គឺបានដោយសារការចាត់វិធានការពី អគ្គនាយកដ្ឋានគយ និងរដ្ឋាករអនុវត្តដូចជា ១)ពង្រឹង ការពិនិត្យទំនិញ នាំចេញ-នាំ ចូល ២)ការបង្ក្រាបអំពើរត់គេចពន្ធ និងវិធានការផ្សេងៗទៀត ។ ចំណូលមិនមែនសារពើពន្ធ អនុវត្តបាន ១.៣២៣,២៩ ពាន់លានរៀលគឺ បានថយចុះ ៦,៥៩ ភាគរយ ធៀបនឹងឆ្នាំ ២០១៣ ដោយសារតែការធ្លាក់ ចុះ ចំណូលមួយចំនួនដូចជា÷ ចំណូលពីនេសាទ ៧,១៣ ភាគរយ ចំណូលពីព្រៃឈើ ១៧,៣០ ភាគរយ ចំណូលពី ទេសចរណ៍ ៥,៥៨ ភាគរយ ចំណូលពី ប្រៃសណីយ៍ និង ទូរគមនាគមន៍ ៤,៦១ ភាគរយ និង ចំណូលពីសារពើពន្ធផ្សេងទៀត ១៩,៤៣ ភាគរយ ។

ក្នុងឆ្នាំ ២០១៤នេះ ចំណាយសរុបអនុវត្តបានចំនួន ១៣.៣០៦,៥២ ពាន់លានរៀល (ប្រមាណ ១៩,៦៣ ភាគរយ នៃ ផសស) គឺខ្ពស់ជាង ៣,១៧ ភាគរយ ធៀបទៅនឹងឆ្នាំ ២០១៣ ក្នុងនោះ ចំណាយចរន្ត កើនឡើង ៥,៩៥ ភាគរយ ។

¹ ចំណូលក្នុងស្រុកសរុបធៀបនឹងផលិតផលក្នុងស្រុកសរុប (ផសស) ឆ្នាំ ២០១៤ ប្រមាណ ៦៧ ៣៤៣ ពាន់ លានរៀល

ជាមួយ ចំណាយលើប្រាក់បៀវត្សអនុវត្តបាន ៣.៧៥៥,៤៧ ពាន់លានរៀល មានប្រមាណ ៤៨,៧ ភាគរយ នៃ ចំណាយចរន្ត សរុប ឆ្នាំ ២០១៤ បានកើនឡើង២២,៩ ភាគរយ ធៀបនឹងឆ្នាំ ២០១៤ ឬស្មើ ៥,៦ ភាគរយនៃផសស ។ ការ កើនឡើងនេះ គឺដោយសាររាជរដ្ឋាភិបាលផ្ដោតការយកចិត្តទុកដាក់ ពិសេសលើការដំឡើង បៀវត្សមន្ត្រីរាជការស៊ីវិល និង កងកម្លាំង ប្រដាប់អាវុធគ្រប់ប្រភេទ។ ចំណាយ មូលធនអនុវត្តបាន ៥.៥៩០,៧២ ពាន់លានរៀល គឺទាបជាង ០,៤៣ ភាគ រយ ធៀបនឹងឆ្នាំ ២០១៣ ក្នុងនោះ ហិរញ្ញប្បទានក្រៅប្រទេសទទួលបាន ប្រមាណ ៧៧,១១ ភាគរយ ឬថយចុះ ១,០១ ភាគរយ ធៀបឆ្នាំ ២០១៣ ។

នៅឆ្នាំ ២០១៤ អតិរេកចរន្តមានចំនួន ២.៣៣២,៣០ ពាន់លានរៀល គឺបានកើនឡើង ៤០,០៤ ភាគរយ ធៀប ឆ្នាំ ២០១៣ ។ កំណើននេះជួយឱ្យរាជរដ្ឋាភិបាលបង្កើនសមត្ថភាពវិនិយោគពីប្រភពថវិកាផ្ទាល់លើ វិស័យអទិភាព ពិសេសលើក សួយផលិតភាព និងកំណើនសេដ្ឋកិច្ច បង្កើនការសន្សំដើម្បីទប់ស្កាត់ហានិភ័យនាពេលអនាគត និង គ្រប់គ្រងសេវាបំណុល ប្រកបដោយចីរភាព។ តុល្យភាពសរុបមានឱនភាពចំនួន ៣.០៧៤,៤២ ពាន់លានរៀល ។ រាជរដ្ឋាភិបាលបានធ្វើ ប្រតិបត្តិ ការហិរញ្ញប្បទានក្រៅប្រទេសចំនួន ៣.៩៧២,០៧ ពាន់លានរៀល ក្នុងនោះមានហិរញ្ញប្បទានសម្រាប់គម្រោង អភិវឌ្ឍន៍ ចំនួន ៤.២៦៧,០៨ ពាន់លានរៀល និង សងបំណុលក្រៅប្រទេសមានចំនួន ៣១១,៧៨ ពាន់លានរៀល ។

៥. វិស័យវិនិយោគ (Private investment) ÷ នៅឆ្នាំ ២០១៤ ចំនួនគម្រោងវិនិយោគ មានចំនួន ១៤៨ គឺបាន ធ្លាក់ចុះ ៤,៥ ភាគរយ ធៀបឆ្នាំ ២០១៣ ដោយសារ គម្រោងវិនិយោគក្នុងវិស័យកសិកម្ម និងឧស្សាហកម្មមានការធ្លាក់ចុះ ចំនួន ៤ និង ១៤ រៀងគ្នា ។ ទន្ទឹមនឹងនេះ ចំនួនទុនវិនិយោគមានប្រមាណ ១.៥៨៥.១ លានដុល្លារ គឺបានធ្លាក់ចុះ ៦៤,៤ ភាគរយ ដោយសារ ទុនវិនិយោគក្នុងវិស័យកសិកម្ម និងឧស្សាហកម្មមានការថយចុះ ៨៧,១ ភាគរយ និង ៧៥,៦ ភាគរយ ធៀបនឹងឆ្នាំ ២០១៣ ។ រីឯការបង្កើតការងារក៏ដូចគ្នាផងដែរ គឺទទួលបាន ១៧២.៣៤៤ នាក់ បានថយចុះ ២៣,៨ ភាគរយ ធៀបឆ្នាំមុន ដោយសារការបង្កើតការងារក្នុង វិស័យកសិកម្មបានថយចុះ ៨០,៣ ភាគរយ និង ឧស្សាហកម្មបានថយចុះ ២២,២ ភាគរយ ។ ផ្ទុយទៅវិញ ការវិនិយោគឯកជនលើវិស័យសេវាកម្មមានសន្ទុះ កើនឡើងគួរឱ្យកត់សម្គាល់ក្នុងនោះ ចំនួន គម្រោងបានកើនឡើង ៩ ទុនវិនិយោគបានកើនឡើង ៣៧៧,១ ភាគរយ និង ការបង្កើតការងារបានចំនួន ៨.២៣១ នាក់ ធៀបនឹងឆ្នាំ ២០១៣ ។

៦. វិស័យទេសចរណ៍ (Tourism) ÷ នៅឆ្នាំ ២០១៤ ចំនួនភ្ញៀវទេសចរណ៍មកដល់កម្ពុជាមានចំនួន ៤,៥០៣ លាននាក់ គឺ បានកើនឡើង ៧,០ ភាគរយ ធៀបនឹងឆ្នាំមុន ក្នុងនោះចំនួនភ្ញៀវទេសចរណ៍មកពីប្រទេសវៀតណាម ចិន និង ឡាវ មាន ចំនួនច្រើនជាងគេ ។ ការកើនឡើងនេះគឺដោយសារចំនួនភ្ញៀវទេសចរណ៍មកពីប្រទេសចំនួន ដូចជា ចិន ឡាវ ថៃ និង ម៉ាឡេស៊ី បានកើនឡើង ២១,០ ភាគរយ ១១,០ ភាគរយ ២៦,០ ភាគរយ និង ១០,៥ ភាគរយ រៀងគ្នា ធៀបឆ្នាំ ២០១៣ ។ ចំនួន ភ្ញៀវទេសចរណ៍ដែលធ្វើដំណើរតាមច្រកអាកាសភ្នំពេញ និង សៀមរាបបានកើនឡើង ១២,៧ ភាគរយ តាម ផ្លូវទឹក បានកើន ឡើង ២៩,២ ភាគរយ ប៉ុន្តែ តាមផ្លូវគោកបានថយចុះ ០,៦ ភាគរយ ធៀបនឹងឆ្នាំ ២០១៣ ។ ជាងនេះទៅ ទៀត យើងបានសង្កេតថា ចំនួនភ្ញៀវទេសចរនៅត្រីមាសទីពីរ មានការថយចុះ ២៦,៤ ភាគរយ ធៀប នឹងត្រីមាសទីមួយ ប៉ុន្តែបានកើនឡើងវិញ ៦៧,៦ ភាគរយ នៅត្រីមាសទីបួន ក្នុងឆ្នាំ ២០១៤ ។ ការងើបឡើងនេះគឺ ដោយសារចំនួនភ្ញៀវ

ទេសចរណ៍មានលក្ខណៈវិជ្ជាជីវៈការជាពិសេសមានចំនួនច្រើន នៅត្រីមាសទី ១ និង ត្រីមាស ទីបួន ប្រមាណជា ៥៨,៨ ភាគរយ នៃចំនួនភ្ញៀវទេសចរណ៍សរុប ។

៧. វិស័យសំណង់ (Construction) ÷ វិស័យសំណង់នៅតែជាវិស័យមួយយ៉ាងសំខាន់ក្នុងការជួយជំរុញកំណើនសេដ្ឋកិច្ចនារយៈពេលកន្លងមក ។ នៅឆ្នាំ ២០១៤ ចំនួនគម្រោងស្នើសុំសាងសង់សរុបទូទាំងប្រទេសដែលអនុម័តរួចមានចំនួន ២,៣០១ គម្រោង គឺបានកើនឡើង ១៩,៤៤ ភាគរយ ធៀបឆ្នាំ ២០១៣ ។ កំណើននេះ គឺដោយសារការកើនឡើងនៃគម្រោងសាងសង់ ភាគច្រើនទៅលើ ខុងដូ លំនៅដ្ឋាន អគារពាណិជ្ជកម្ម ផ្សារលក់ទំនិញ សណ្ឋាគារ និង រោងចក្រ ។ ប៉ុន្តែចំនួនផ្ទៃ ក្រឡា និង ទឹកប្រាក់បានថយចុះ ១៤,៩៦ ភាគរយនិង ៩,៦០ ភាគរយ រៀងគ្នា ធៀបឆ្នាំ ២០១៣ ។ ទន្ទឹមនឹងនេះ ឥណទានផ្តល់ ដោយ ធនាគារពាណិជ្ជកម្មវិស័យ សំណង់មានចំនួន ២,៨៥៥ ពាន់លានរៀល គឺបានកើនឡើង ២៣,៨ ភាគរយធៀបនឹងឆ្នាំ ២០១៣ ។ ការកើនឡើងនេះ អាចជាហានិភ័យដល់វិស័យនេះ នៅពេលដែលថ្លៃតម្លៃអចលនទ្រព្យមាន ការធ្លាក់ចុះ ដោយសារការផ្គត់ផ្គង់ហួសតម្រូវការ ។ ម្យ៉ាងទៀត ប្រសិនបើតម្រូវការពីអ្នកទិញលើ វិស័យនេះមានការធ្លាក់ចុះ នោះវាអាចប៉ះពាល់ដល់អ្នកជំពាក់បំណុលដែលអាចនឹងគ្មានលទ្ធភាពសងទៅធនាគារវិញ ហើយប្រទេសអាចជួបវិបត្តិ ប្រសិនបើគ្មានវិធានការកាត់បន្ថយឥណទានក្នុងវិស័យនេះ។

៨. ថ្លៃប្រេងនៅលើទីផ្សារអន្តរជាតិ (Crude oil price average: Brent, Dubai and WTI) ÷ នៅខែ ធ្នូ ឆ្នាំ ២០១៤ តម្លៃប្រេងនៅលើទីផ្សារអន្តរជាតិ (WTI) សម្រាប់កិច្ចសន្យាលក់ មួយខែខាងមុខបានថយចុះ ១៥,៤ ភាគរយ ធៀបទៅនឹងខែមុន គឺពី ៨៣,០ ដុល្លារ/ធុង មក ៦១,៧ ដុល្លារ/ធុង ។ ចំពោះ (Brent) បានថយចុះ ១៤,៥ ភាគរយ ធៀបទៅនឹងខែមុន គឺពី ៧៧,១ ដុល្លារ/ធុង មក ៦៥,៩ ដុល្លារ/ធុង ។

តំលៃប្រេងនៅបានបន្តធ្លាក់ចុះ គឺដោយសារស្តុកប្រេងអាមេរិកនៅតែបន្តកើនឡើង ទន្ទឹមនឹងបរិមាណផ្គត់ផ្គង់ប្រេងលើទីផ្សារជាតិរបស់ប្រទេសជាសមាជិកអង្គការ OPEC នៅតែមានកំណើនខ្ពស់ ជាពិសេសប្រទេសអារ៉ាប៊ីសាអូឌីតបានបង្កើនការផលិតសម្រាប់ការនាំចេញ ។ ថ្វីទោះបីប្រទេសអាល់ហ្សេរីបានស្នើប្រទេសអារ៉ាប៊ីសាអូឌីតឱ្យបន្ថយការផលិតប្រេងដើម្បីទប់ថ្លៃប្រេងកំពុងធ្លាក់ចុះខ្លាំងនៅលើទីផ្សារ ។ តបនឹងសំណើនេះ ប្រទេសអារ៉ាប៊ីសាអូឌីតបានលើកឡើងថាខ្លួននឹងមិនកាត់បន្ថយការផលិតប្រេងទេ បើទោះបីជាប្រេងឥន្ធនៈបាបនធ្លាក់ចុះទាបក៏ដោយ ពីព្រោះការកាត់បន្ថយ ការផលិតនាំឱ្យប្រទេស ផលិតប្រេងដែលមិនមែនជាសមាជិករបស់ OPEC អាចទាញយកផលចំណេញបាន ។ តាមការសង្កេតថ្លៃប្រេងនៅលើទីផ្សារអន្តរជាតិត្រូវស្ថិតនៅក្នុងរង្វង់ពី ៦០ ទៅ ៨០ ដុល្លារ/ធុង ទើបប្រទេសជាសមាជិក របស់ OPEC ដែលចំណូលជាង ៦០ ភាគរយ របស់ខ្លួនមកពីការលក់ប្រេង អាចធានាបាន ។

៩. ថ្លៃអង្ករនៅលើទីផ្សារអន្តរជាតិ (Rice price: 5%, 25% and 100% broken) ÷ នៅខែ ធ្នូ ឆ្នាំ ២០១៤ តម្លៃអង្ករនៅទីផ្សារកម្ពុជាប្រភេទនៅទីក្រុងបាងកកអង្ករនាំចេញ (ខ្ទេច ២៥ ភាគរយ) មានតម្លៃ ៣៩៨ ដុល្លារ/តោន គឺ បានថយចុះ ០,៥ ភាគរយ ធៀបទៅនឹងខែមុនដែលមានតម្លៃ ៤០០ ដុល្លារ/តោន ។ ការធ្លាក់ចុះបណ្តាលមកពីដល់រដូវប្រមូលផលថ្មី និងស្តុកអង្ករនៅតែរក្សា បរិមាណខ្ពស់ (១៧,៨ លានតោន) នៅចុងឆ្នាំ ២០១៤ នេះ ។ តាមធម្មតាដ្ឋាភិបាលតែងតែបញ្ជូនថ្លៃអង្ករនៅដើមឆ្នាំ ដើម្បីទាត់ទាញបញ្ជា ប្រទេសនាំចូលអង្ករ ដូចជាប្រទេសចិនជាដើមក្នុងការជម្រុញការនាំចេញ ។

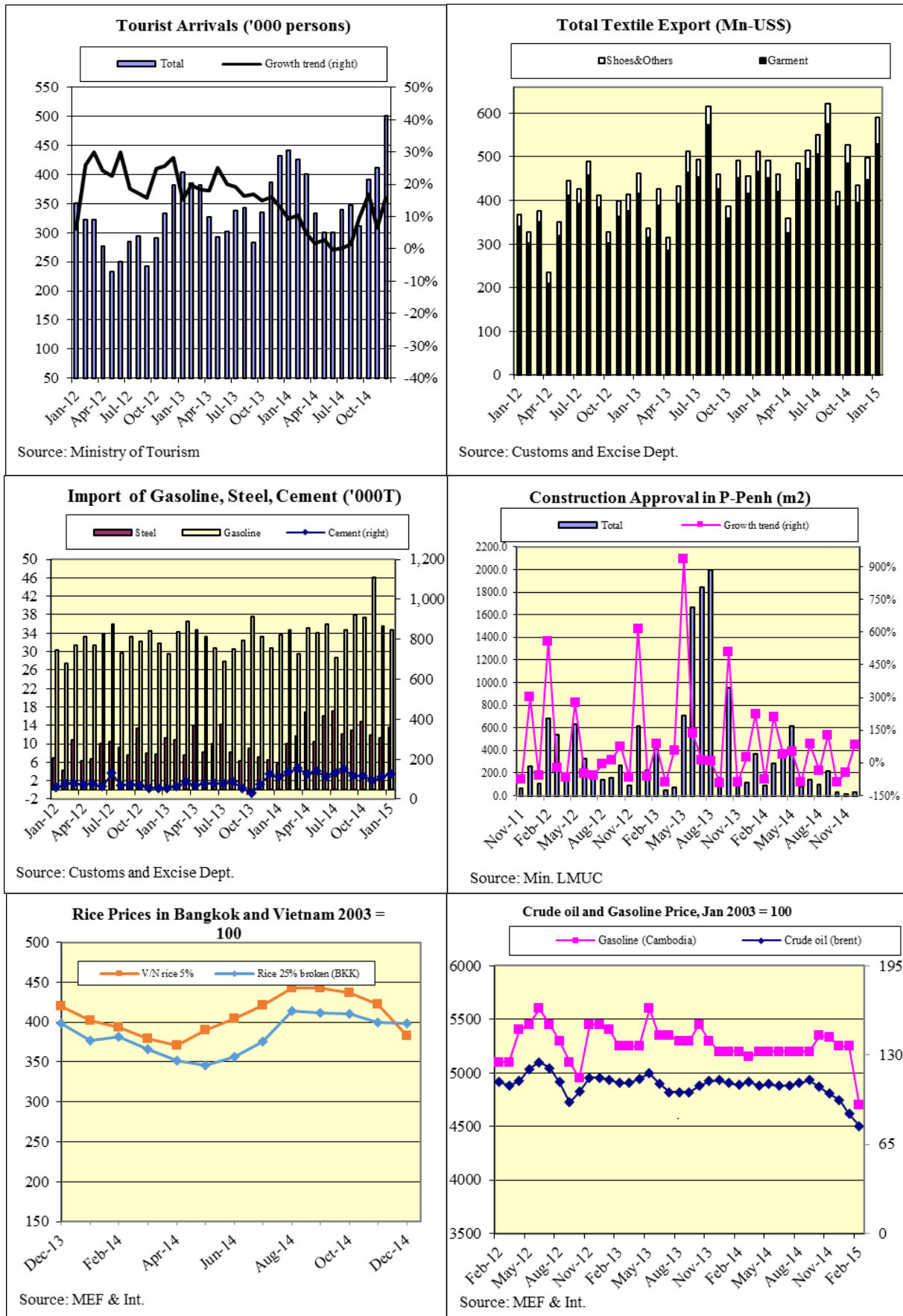
ចំណែកនៅប្រទេសវៀតណាមវិញ នៅខែ ធ្នូ ឆ្នាំ ២០១៤ អង្គរនាំចេញ (ខ្ទេច ៥ ភាគរយ) មានតម្លៃ ៣៨២,៤ ដុល្លារ/តោន បានថយចុះប្រមាណ ៩,៤ ភាគរយ ធៀបទៅនឹងខែមុន ។ ការធ្លាក់ចុះបណ្តាលមកពីការកើនឡើង ការផ្គត់ផ្គង់នៅក្នុងតំបន់ ដូចជាប្រទេសថៃ ប្រទេសឥណ្ឌាជីដើម ។

ជាការសង្កេតតម្លៃអង្ករក្នុងឆ្នាំ ២០១៤ នេះ បានថយចុះខ្លាំងដោយសារប្រទេសថៃ ដែលជាប្រទេសនាំចេញ អង្ករធំជាងគេ បានបញ្ចេញអង្ករចេញពីស្តុករបស់ខ្លួនចូលទៅក្នុងទីផ្សារស្របពេលដែលតម្រូវការប្រើប្រាស់នៅមានកម្រិត ទាបនៅឡើយ។

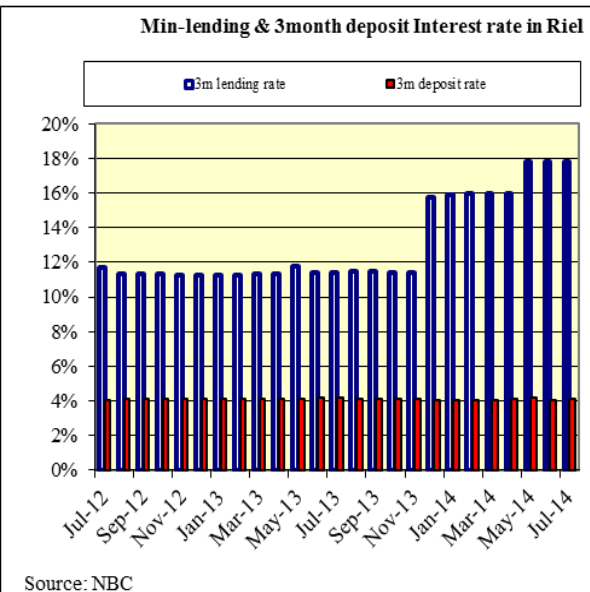
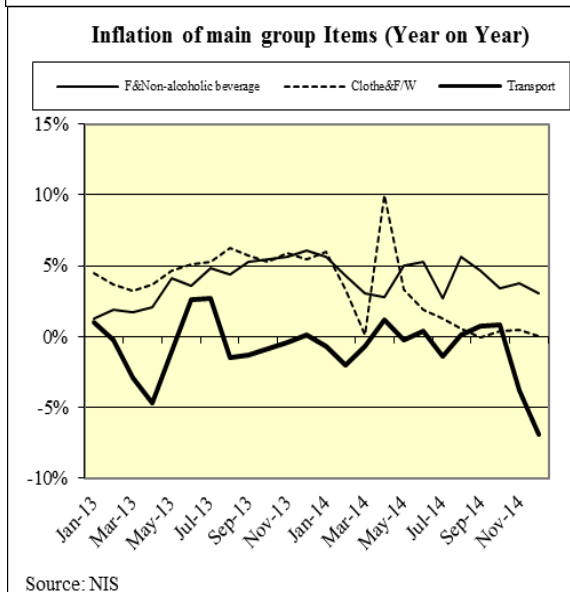
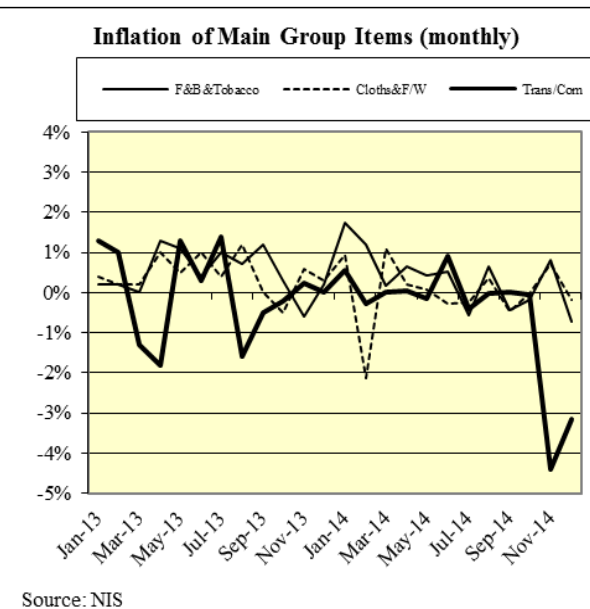
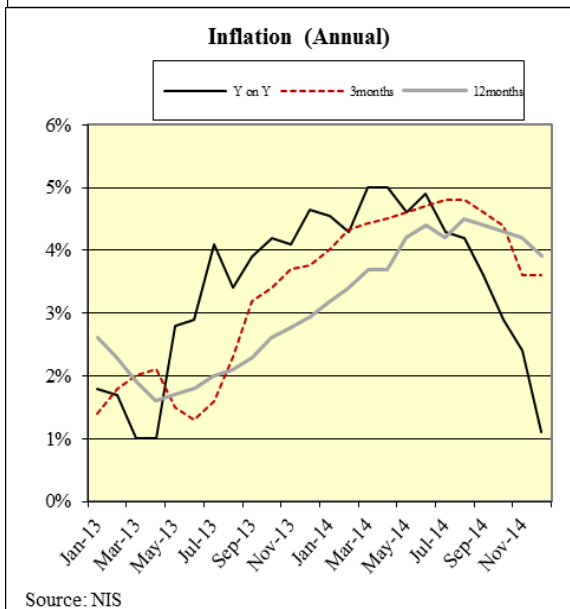
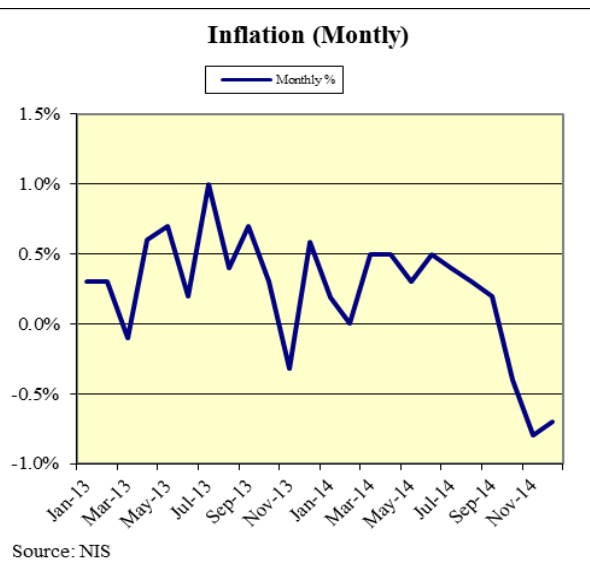
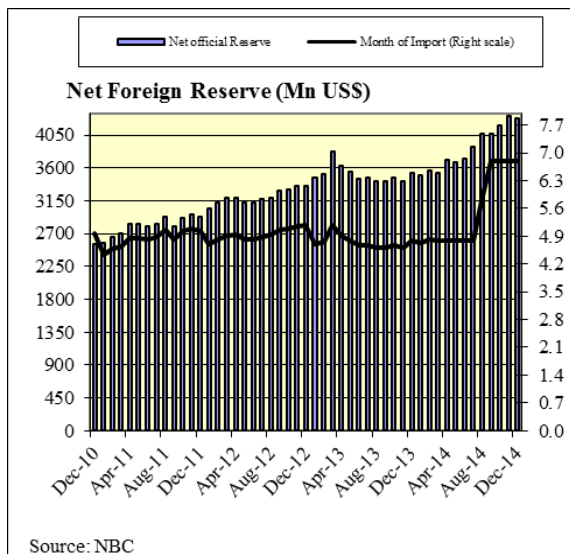
១០. ថ្លៃកៅស៊ូនៅលើទីផ្សារអន្តរជាតិ (Rubber price: SGP/MYS, TSR20) ÷ នៅខែ ធ្នូ ឆ្នាំ ២០១៤ កៅស៊ូនៅ ស្តង់ដារ TSR 20 មានថ្លៃ ១,៤៨ ដុល្លារ/តីឡូ គឺបាន ថយចុះ ៤,៣ ភាគរយ បើប្រៀបធៀបទៅនឹងខែមុន ដែលថ្លៃ ១,៥៤ ដុល្លារ/តីឡូ។ ការធ្លាក់ថ្លៃកៅស៊ូនេះបណ្តាលមកពី តម្រូវការពីទីផ្សារអន្តរជាតិមានការថយចុះ ជាពិសេសប្រទេសចិន និង ប្រទេសសហគមន៍អឺរ៉ុប ដែលកំពុងមាន ការថមថយ លើកំណើនសេដ្ឋកិច្ចរបស់ខ្លួន។ ជាការសង្កេតតម្លៃប្រេងគីឡូកាតា កំណត់ថ្លៃ ដើមមួយចំនែកនៃកៅស៊ូ ជាពិសេសប្រេងកាត ដែលត្រូវបានគេប្រើប្រាស់ជាទូទៅសម្រាប់ផលិតកៅស៊ូ។ ដូចនេះ ការធ្លាក់ចុះតម្លៃប្រេងគីឡូកាតាជម្រុញឱ្យតម្លៃកៅ ស៊ូធ្លាក់ចុះផងដែរ ។ មួយវិញទៀត ប្រទេសថៃដែលជាប្រទេសធំជាងគេ ក្នុងការនាំចេញកៅស៊ូបានបង្ហាញតួលេខ ផលិតកម្ម ប្រមាណ ៤,០២ លានតោន ដែលកើនឡើងប្រមាណ ៤,៣៦ ភាគរយ ។ ក៏ប៉ុន្តែតម្លៃនាំចេញរបស់កៅស៊ូថៃបានធ្លាក់ចុះ ប្រមាណ ២១,៣ ភាគរយ ផងដែរដោយសារតម្រូវការក្នុងសម្រាប់ ឧស្សា ហ៍កម្មរថយន្តបានថយចុះប្រមាណ ១៣,៥៥ ភាគរយ។ គួររំលឹកដែរថា នៅដើមឆ្នាំ ២០១៤ ស្តុកកៅស៊ូរបស់ ថៃកើនឡើង ដោយសារបញ្ហាទឹកជំនន់ និងគ្រោះរាំងស្ងួត ដែលបង្កកដល់ផលិតកម្ម កៅស៊ូនៅក្នុងប្រទេស ។

១១. ឧបសម្ព័ន្ធ (Index)

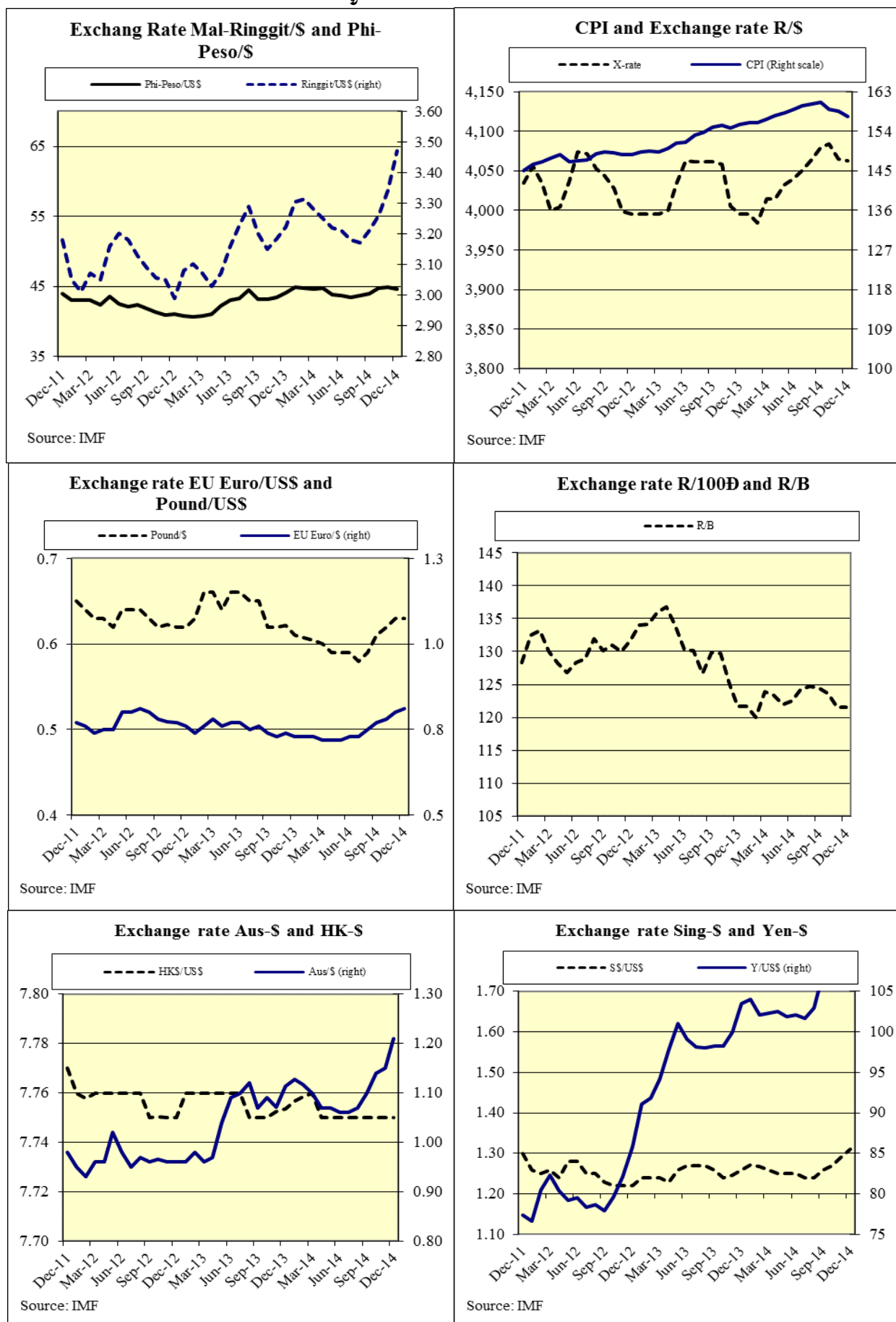
សូចនាករនាំមុខ (Leading Indicators)



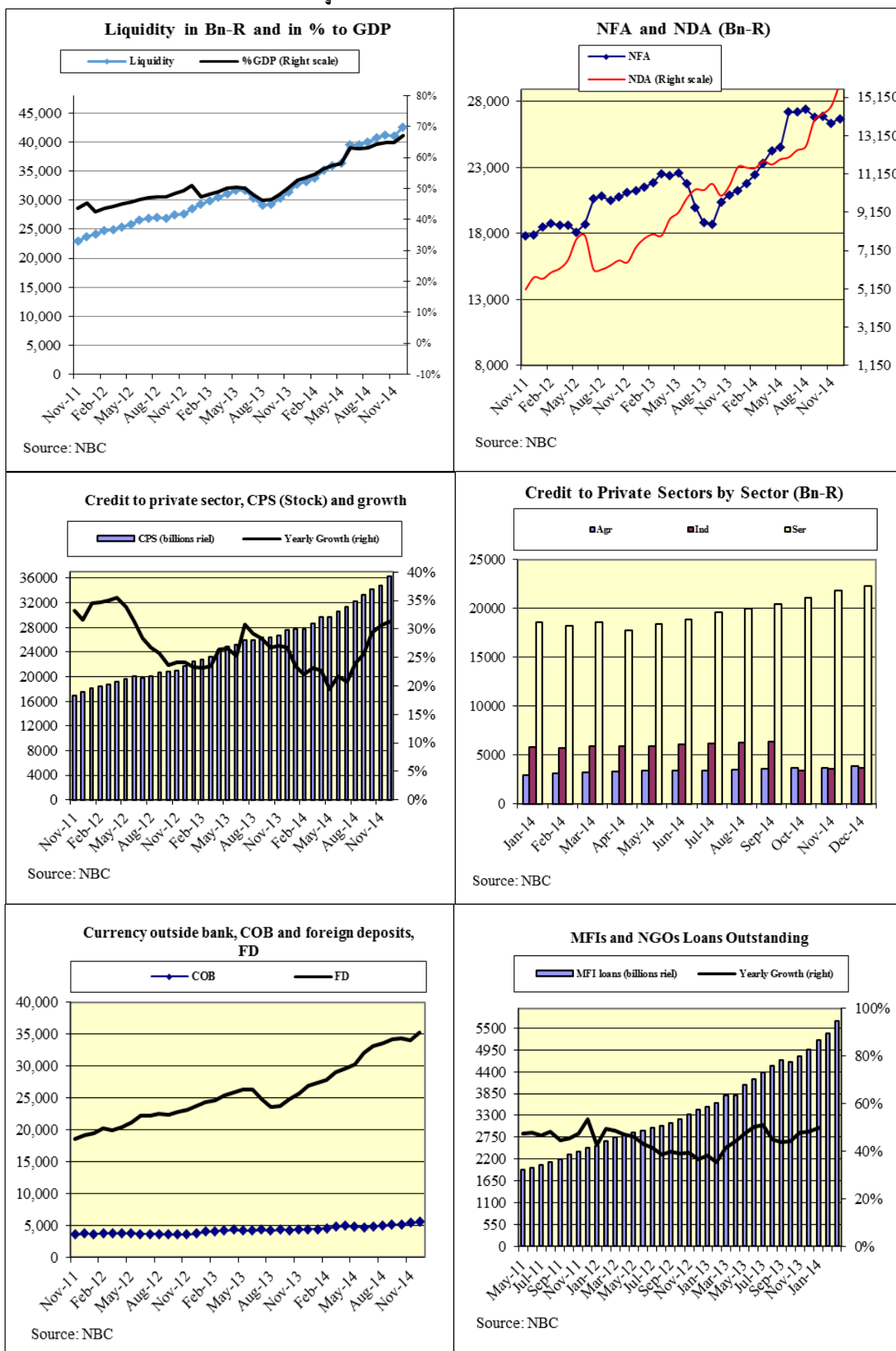
អតិថិជន និង ទុនបម្រុងបរទេស (Inflation and Foreign Reserves)



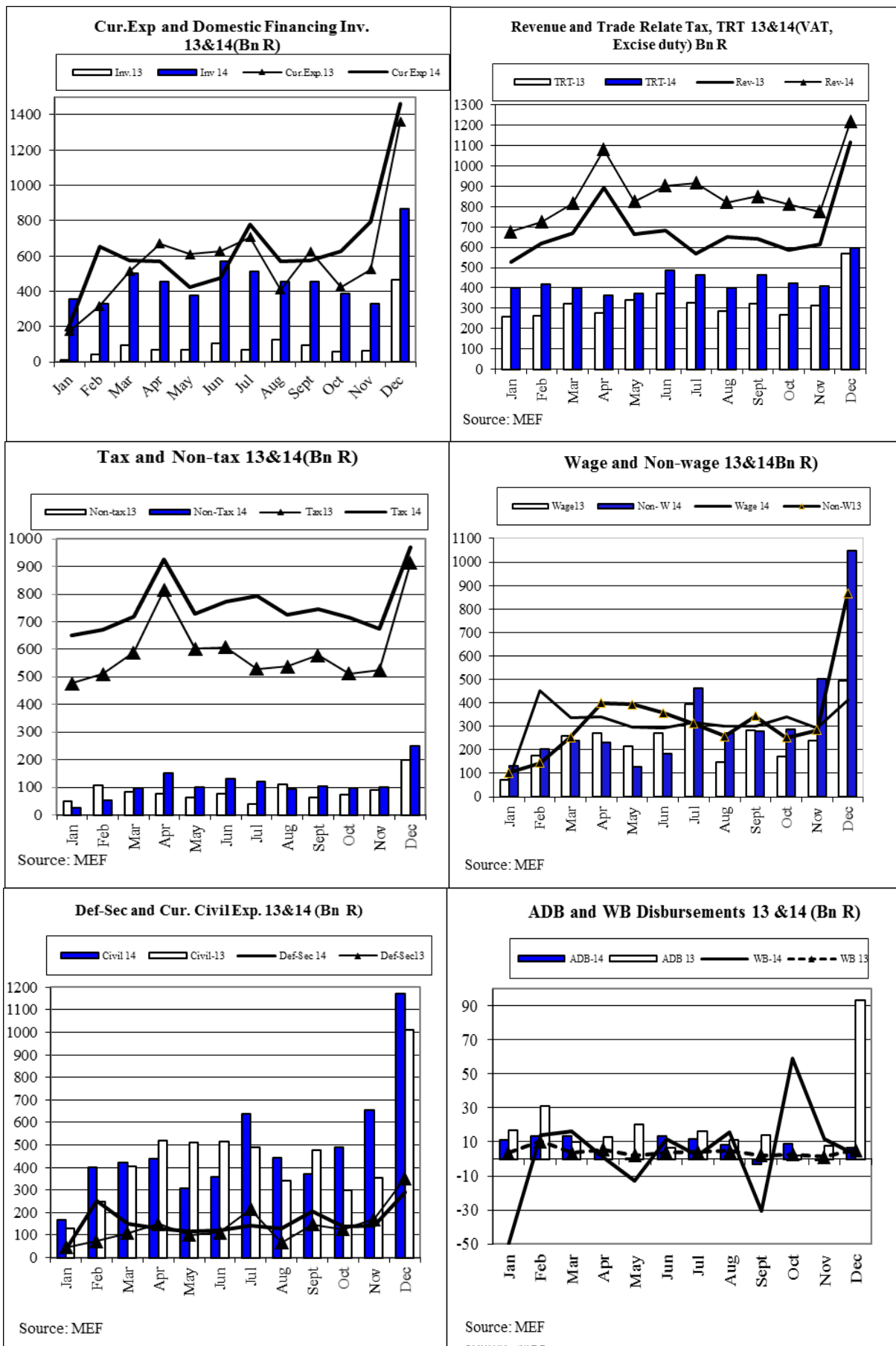
អត្រាប្តូរទ្រព្យ (Exchange Rate)



វិស័យប្រាក់ និងធានារ (Money and Banking)

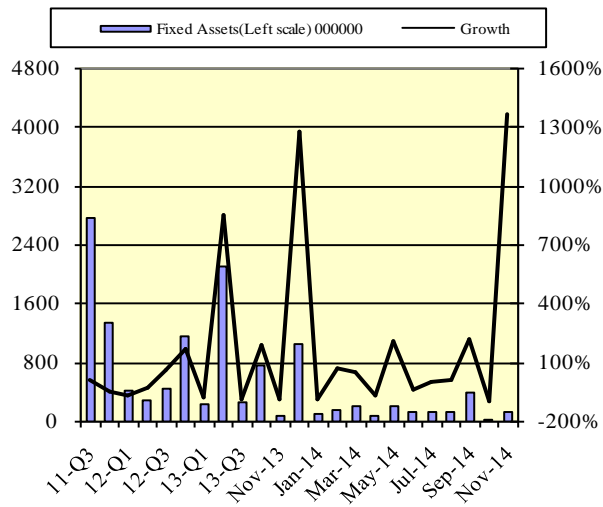


ការអនុវត្តថវិកា (Budget)

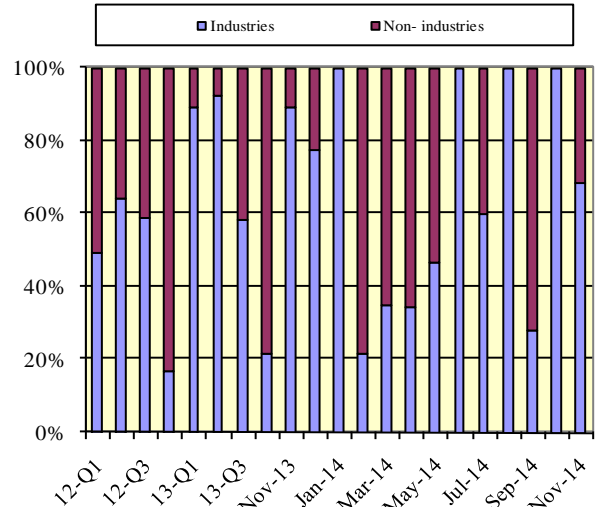


វិនិយោគឯកជន និង ការបង្កើតការងារ (Investment and Employment)

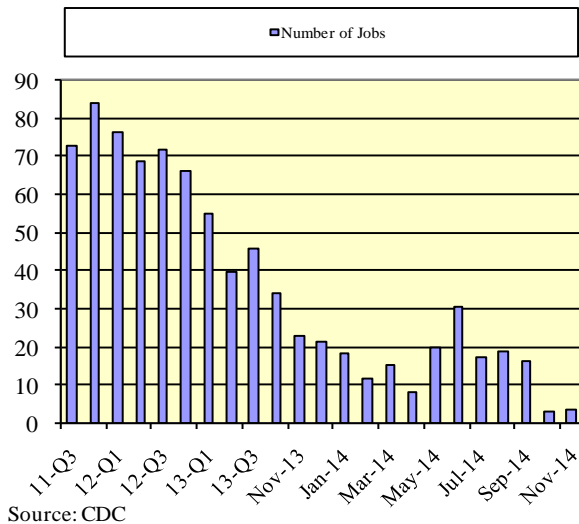
CDC Approval, Fixed Assets and Growth (Mn. \$)



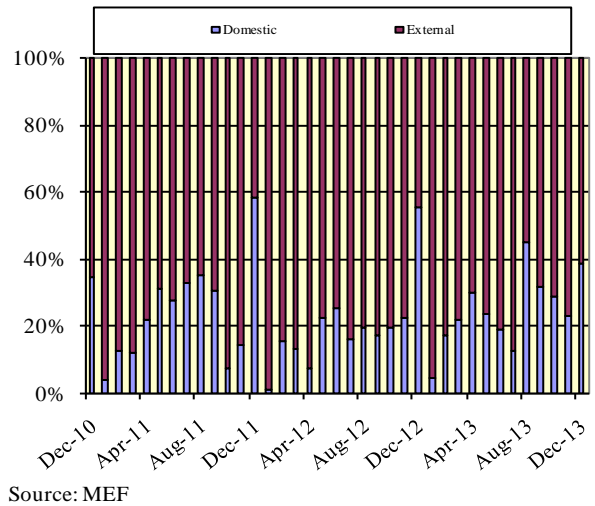
CDC Approvals- Fixed Assets by Sectors (Mn. \$)



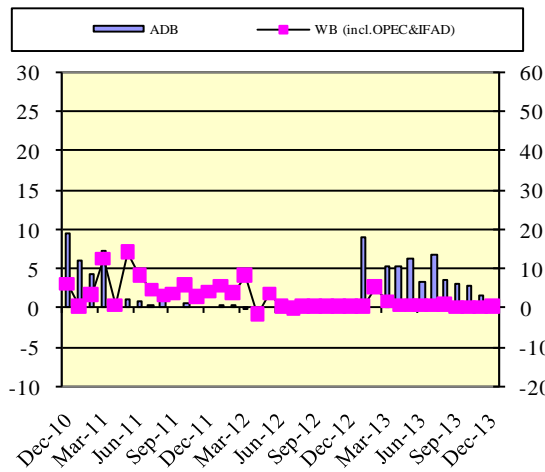
Number of Jobs ('000 person)



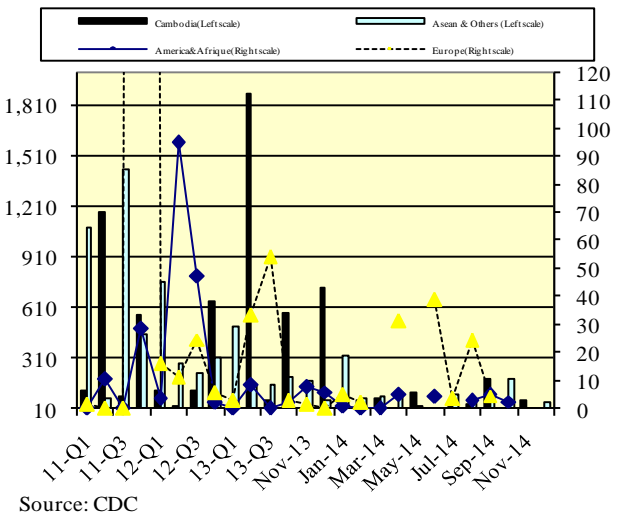
Public Investment by Source of Finance (Bn.R)



Net Loans Disbursement (Bn.R)

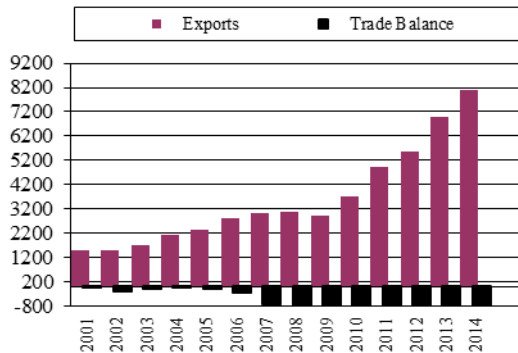


CDC Approvals, Fixed assets by Sources (Mn. \$)



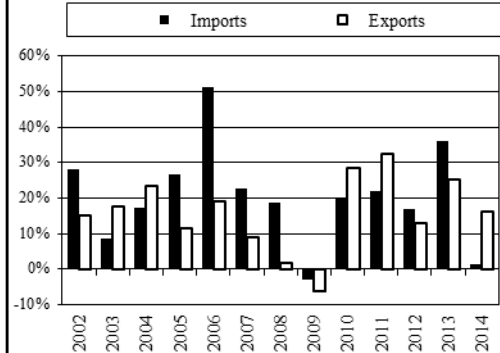
វិស័យពាណិជ្ជកម្ម (Trades)

Import and Export (mil.US\$)



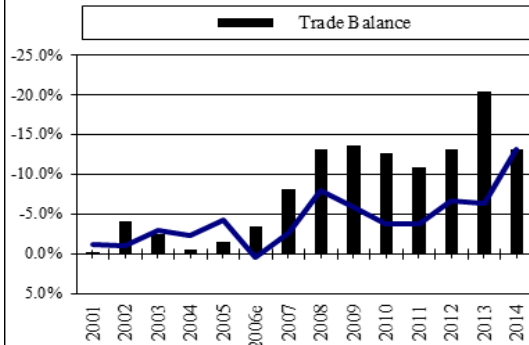
Source: Customs and Excise Department

Import and Export Growth



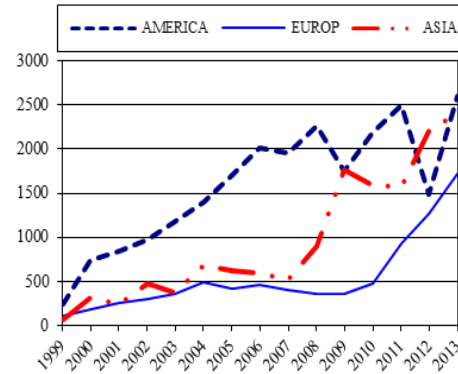
Source: Customs and Excise Department

Trade Balance and CA as % GDP



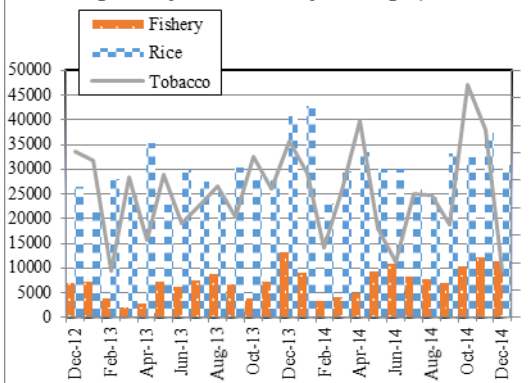
Source: National Bank of Cambodia, NBC, and Customs

Export by Main Continents (mil.US\$)



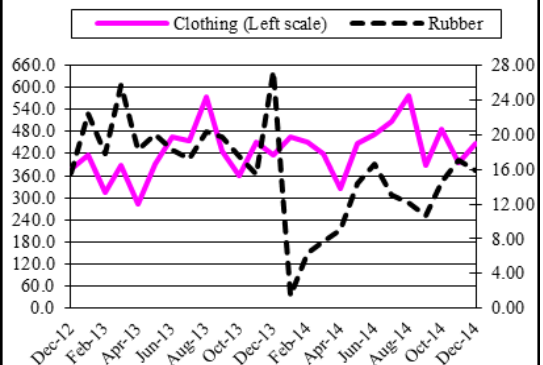
Source: Customs and Excise Department, MEF

Export by Commodity Group (in tonnes)



Source: Customs and Excise Department, MEF

Export Clothing and Rubber (mil.US\$)



Source: Customs and Excise Department, MEF