

# និន្នាការសេដ្ឋកិច្ចសង្គម

## Socio-Economic Trends

ប្រចាំខែ មករា និង កុម្ភៈ ឆ្នាំ ២០១៥/January-February, 2015

### មាតិកា

ទំព័រ

ខ្លឹមសារសង្ខេប/Executive summary

២

១. និន្នាការសេដ្ឋកិច្ចកម្ពុជា/Cambodia economic trends

២

១.១. សន្ទស្សន៍ថ្លៃទំនិញ/Consumer price index

២

១.២. វិស័យហិរញ្ញវត្ថុ /Finance

៤

១.៣. វិស័យពាណិជ្ជកម្ម/Trades

៧

១.៤. ការអនុវត្តថវិកា/Budget execution

៨

១.៥. វិស័យវិនិយោគឯកជន/Private investment

៩

១.៦. វិស័យទេសចរណ៍/Tourism

១០

១.៧. វិស័យសំណង់/Construction

១០

២. និន្នាការថ្លៃទំនិញសំខាន់ៗលើទីផ្សារអន្តរជាតិ/International commodities price

១១

២.១. ថ្លៃប្រេងឆៅ (Crude oil price average: Brent; Dubai; WTI)

១១

២.២. ថ្លៃអង្ករ (Rice price: 5 ភាគរយ; 25 ភាគរយ; 100 ភាគរយ broken)

១១

២.៣. ថ្លៃកៅស៊ូ (Rubber price: SGP/MYS; TSR20)

១១

៣. ឧបសម្ព័ន្ធ

១២

រាជធានីភ្នំពេញ ថ្ងៃទី

ខែ

ឆ្នាំ ២០១៥

ប្រធាននាយកដ្ឋានស្ថិតិ

**សង្ខេបសង្ខេប (Executive summary)**

១. សន្ទស្សន៍ថ្លៃទំនិញប្រើប្រាស់នៅភ្នំពេញបានកើនឡើង ១,២ ភាគរយ ធៀបនឹងខែកន្លងទៅ ។ តាមការសង្កេត ថ្លៃទំនិញដែលបានកើនឡើងនៅក្នុងខែ កុម្ភៈ ឆ្នាំ ២០១៥ នេះ គឺដោយសារវិសមភាពនៃការផ្គត់ផ្គង់ និងពីឥទ្ធិពលនៃការកែសម្រួលអត្រាអាករពិសេស ការរឹតបន្តឹងវិធានការរដ្ឋបាលលើការប្រមូលពន្ធ និងការបង្កើនប្រាក់បៀវត្សរ៍ ។ ទន្ទឹមនឹងនេះ ថ្លៃប្រេងនិងវត្ថុធាតុដើមមួយចំនួននៅលើទីផ្សារអន្តរជាតិក៏បានងើបឡើងវិញដែរ ដែលប្រការនេះបានធ្វើឱ្យថ្លៃទំនិញនាំចូលមួយចំនួនដូចជាប្រេងឥន្ធនៈ ជាដើមបានកើនឡើង ។

២. រូបយឺត M1 និង M2 មានការកើនឡើងខ្ពស់បើធៀបទៅនឹងរយៈពេលដូចគ្នាក្នុងឆ្នាំ ២០១៤ ។ នេះបង្ហាញថា ចរាចរណ៍ប្រាក់ក្នុងសេដ្ឋកិច្ចកម្ពុជាមានភាពល្អប្រសើរ ពោលគឺមានតម្រូវការសាច់ប្រាក់និងការចាយវាយច្រើននៅក្នុងសេដ្ឋកិច្ច ។ ទន្ទឹមនឹងនេះ ក៏មានការកើនឡើងប្រាក់បញ្ញើនៅធនាគារដែរ ។ ឥណទានដែលផ្តល់ដោយធនាគារពាណិជ្ជមានការកើនឡើងខ្ពស់ទៅលើវិស័យ សំណង់ ដែលបង្ហាញថាវិស័យនេះកំពុងបន្តកើនឡើងខ្ពស់ ។

៣. សម្រាប់ការនាំចូលក្នុងរយៈពេល២ខែដើមឆ្នាំនេះ បានកើនឡើងខ្ពស់ធៀបទៅនឹងឆ្នាំ ២០១៤ ដែលក្នុងនោះការនាំចូលវត្ថុធាតុដើមវាយនភ័ណ្ឌមានសន្ទុះកើនឡើងខ្លាំងវិញ ដែលបង្ហាញសញ្ញាវិជ្ជមានដល់ផលិតកម្មនៅក្នុងឧស្សាហកម្មកាត់ដេរនៅក្នុងឆ្នាំ ២០១៥ នេះ ។ ដោយឡែកការនាំចេញមានកំណើនទាបជាងឆ្នាំមុនបន្តិច ពិសេសគឺការនាំចេញផលិតផលវាយនភ័ណ្ឌ ក៏ប៉ុន្តែការនាំចេញត្រូវបានរំពឹងទុកថានឹងកើនឡើងវិញក្នុងត្រីមាសទី ២ ដោយសារកំណើននៃការនាំចូលវត្ថុធាតុដើមវាយនភ័ណ្ឌ ។

៤. សម្រាប់ការអនុវត្តចំណូលក្នុង២ខែដើមឆ្នាំ ២០១៥ នេះ មានការកើនឡើងខ្ពស់ចំនួន ៨៨ ភាគរយ ធៀបទៅនឹងរយៈពេលដូចគ្នាកាលពីឆ្នាំមុន ជាពិសេសចំណូលពីអគ្គនាយកដ្ឋានពន្ធដារ ។ ការអនុវត្តចំណូលនៅក្នុងដើមឆ្នាំនេះមានប្រសិទ្ធភាពខ្ពស់ស្របតាមកម្មវិធីកំណែទម្រង់ហិរញ្ញវត្ថុសាធារណៈ ដែលបានដាក់ចេញដោយក្រសួងសេដ្ឋកិច្ច និងហិរញ្ញវត្ថុ ។

៥. ស្ថានភាពទេសចរណ៍នៅដើមឆ្នាំ ២០១៥ មានការកើនឡើងតិចតួចទាំងផ្លូវគោក ផ្លូវទឹក និងផ្លូវអាកាស ដោយសារដល់ចុងរដូវកាលទេសចរណ៍ ។

៦. តម្លៃទំនិញនៅលើទីផ្សារអន្តរជាតិមានការប្រែប្រួលបន្តិចនៅខែ កុម្ភៈ ដោយតម្លៃប្រេងឆៅមានការរើបឡើងបន្តិច ស្របពេលដែលតម្លៃអង្ករ និងកៅស៊ូបានធ្លាក់ចុះ ។

**១. និន្នាការសេដ្ឋកិច្ចកម្ពុជា (Cambodia economic trends)**

**១.១ ស្ថានភាពសន្ទស្សន៍ថ្លៃទំនិញប្រើប្រាស់ និង សេវាកម្ម (Consumer price index)**

តាមប្រភពព័រិទ្យាស្ថានជាតិស្ថិតិបង្ហាញថា នៅខែ កុម្ភៈ ឆ្នាំ ២០១៥ សន្ទស្សន៍ថ្លៃទំនិញប្រើប្រាស់នៅភ្នំពេញបានកើនឡើង ១,២ ភាគរយ ធៀបនឹងខែកន្លងទៅ ។ តាមការសង្កេត ការកើនឡើងនេះ គឺដោយសារវិសមភាពនៃការផ្គត់ផ្គង់ និងពីឥទ្ធិពលនៃការកែសម្រួលអត្រាអាករពិសេស ការរឹតបន្តឹងវិធានការរដ្ឋបាលលើការប្រមូលពន្ធ និងការបង្កើនប្រាក់បៀវត្សរ៍ ។ ទន្ទឹមនឹងនេះ ថ្លៃប្រេងនិងវត្ថុធាតុដើមមួយចំនួននៅលើទីផ្សារអន្តរជាតិក៏បានងើបឡើងវិញដែរ ដែលប្រការនេះបានធ្វើឱ្យថ្លៃទំនិញនាំចូលមួយចំនួនដូចជាប្រេងឥន្ធនៈជាដើម បានកើនឡើង ។

ក្នុងខែ កុម្ភៈ ឆ្នាំ ២០១៥ សន្ទស្សន៍ថ្លៃម្ហូបអាហារបានកើនឡើង ១,២ ភាគរយ ក្នុងនោះ ថ្លៃសាច់ទាស្រស់ បានកើនឡើង ១,៧ ភាគរយ ថ្លៃត្រីស្រស់បានកើនឡើង ១,២ ភាគរយ និងផលិតផលធ្វើពីទឹកដោះគោបានកើន ឡើង ១,៨ ភាគរយ ។ សន្ទស្សន៍ថ្លៃភេសជ្ជៈមានជាតិស្រវឹងនិងថ្នាំជក់បានកើនឡើង ១,៨ ភាគរយ ក្នុងនោះ ស្រា បៀរកើនឡើង ១,៧ ភាគរយ និងថ្នាំជក់បានកើនឡើង ២,០ ភាគរយ ។ សន្ទស្សន៍ថ្លៃផ្ទះសំបែង ទឹក អគ្គិសនី ឧស្ម័ន និងឥន្ធនៈដទៃទៀតបានកើនឡើង ២,៣ ភាគរយ ក្នុងនោះ ឧស្ម័នបានកើនឡើង ១០ ភាគរយ និងឥន្ធនៈ រឹង (ឧស) បានកើនឡើង ៣,៧ ភាគរយ ។

បើធៀបនឹង១២ខែមុន ថ្លៃម្ហូបអាហារនៅតែបន្តកើនឡើងខ្ពស់ ដូចជាថ្លៃសាច់ជ្រូកបានកើនឡើង ៧,៨ ភាគរយ ថ្លៃត្រីស្រស់បានកើនឡើង ៧,២ ភាគរយ ថ្លៃសាច់ទាបានកើនឡើង ៥,៤ ភាគរយ ថ្លៃផ្លែឈើបានកើន ឡើង ៧,១ ភាគរយ និងថ្លៃបន្លែបានកើនឡើង ៧,៩ ភាគរយ ( សូមមើលតារាង ១.១ ក និង ខ ) ។

តារាង ១.១ ក÷ ការប្រែប្រួលថ្លៃម្ហូបអាហារជាមូលដ្ឋានរយៈពេល ១២ ខែ				
មុខទំនិញ	២០១៤		២០១៥	
	មករា	កុម្ភៈ	មករា	កុម្ភៈ
អង្ករ	២,៨%	២,៩%	០,៨%	១,២%
សាច់គោ	៩,១%	៧,៧%	៣,៤%	៤,៤%
សាច់មាន់	៧,១%	៦,១%	២,០%	៣,២%
សាច់ទា	៦,៧%	៧,៣%	៣,៥%	៥,៤%
<b>សាច់ជ្រូក</b>	<b>៥,៥%</b>	<b>៥,៤%</b>	<b>៧,៤%</b>	<b>៧,៨%</b>
ត្រីទឹកសាប និង ត្រីទឹកសមុទ្រ	៦,៤%	៥,៩%	៤,៨%	៦,៦%
ក្នុងនោះត្រីស្រស់	៦,៥%	៦,០%	៥,៦%	៧,២%
ផ្លែឈើ	៨,៥%	៩,៣%	៤,១%	៧,១%
ផ្លែឈើស្រស់	៩,២%	១០,២%	៥,២%	៨,៥%
បន្លែ	៤,៥%	២,៧%	៥,៣%	៧,៩%
បន្លែជាស្លឹក	២,៦%	-០,៥%	៥,២%	១០,៨%
បន្លែជាផ្លែ	៦,៣%	៣,២%	៨,៥%	១០,៥%
កំណត់សម្គាល់៖ ប្រភពទិន្នន័យពីវិទ្យាស្ថានជាតិស្ថិតិ				

តារាង ១.១ ខ ÷ អតិផរណាប្រចាំឆ្នាំ (%)							
ប្រទេស	២០១៤			២០១៥			
	តុលា	វិច្ឆិកា	ធ្នូ	មករា	កុម្ភៈ	មីនា	មេសា
ប្រទេសកម្ពុជា	2.90	2.40	1.10	0.40	1.60	1.50e	-
ប្រទេសវៀតណាម	3.23	2.60	1.84	0.94	0.34	0.93	-
ប្រទេសថៃ	1.48	1.26	0.60	(0.41)	(0.52)	-	-
ប្រទេសម៉ាឡេស៊ី	2.80	3.00	2.70	1.00	0.10	-	-
ប្រទេសឥណ្ឌូនេស៊ី	4.83	6.23	8.36	6.96	6.29	-	-
ប្រទេសភីលីពីន	4.30	3.70	2.70	2.40	2.50	-	-
ប្រទេសចិន	1.60	1.40	1.50	0.80	1.40	-	-
ប្រទេសកូរ៉េខាងត្បូង	1.20	1.00	0.80	0.80	0.50	-	-
ប្រទេសជប៉ុន	2.90	2.40	2.40	2.40	2.20	-	-
<b>កំណត់សម្គាល់៖</b> ប្រភពទិន្នន័យ(១) ប្រទេសកម្ពុជា គឺពីវិទ្យាស្ថានជាតិស្ថិតិ (២) ប្រទេសផ្សេងៗទៀត គឺពីគេហទំព័រ <a href="http://www.tradingeconomics.com">http://www.tradingeconomics.com</a>							

**១.២ វិស័យហិរញ្ញវត្ថុ (Finance)**

**១.២.១ រូបិយវត្ថុ**

នៅខែ មករា ឆ្នាំ ២០១៥ រូបិយវត្ថុទូទៅ (M2) មានចំនួន ៤៣.៤៩៥ ពាន់លានរៀល កើនឡើង ២,២ ភាគរយ ធៀបនឹងខែមុន និងកើនឡើង ៣០,៦ ភាគរយ ធៀបនឹងឆ្នាំមុន ។ កំណើននេះ បានបំពេញតម្រូវការរូបិយវត្ថុសម្រាប់ផ្គត់ផ្គង់ប្រតិបត្តិការសេដ្ឋកិច្ច ។ កំណើនរូបិយវត្ថុទូទៅ (M2) បណ្តាលមកពីសាច់ប្រាក់ប្រើប្រាស់ (M1) កើនឡើង ៤,៤ ភាគរយ ក្នុងនោះរូបិយវត្ថុក្រៅធនាគារកើនឡើង ៥,៧ ភាគរយ និងប្រាក់បញ្ញើជាប្រចាំប័ណ្ណបរទេសកើនឡើង ១,៦ ភាគរយ និងប្រាក់បញ្ញើមានកាលកំណត់និងសន្សំបានកើនឡើង ៩,៩ ភាគរយ ដោយឡែកប្រាក់បញ្ញើចរន្តបានថយចុះ ៥,៨ ភាគរយ (សូមមើលតារាង ១.២.១) ។

តារាង ១.២.១÷ ស្ថានភាពរូបិយវត្ថុ (គិតជាពាន់លានរៀល)			
សូចនាកររូបិយវត្ថុ	២០១៤	២០១៥	បម្រែបម្រួល(%)ធៀបនឹង
	ធ្នូ	មករា	ឆ្នាំមុន
រូបិយវត្ថុទូទៅ (M2)	42,560	43,495	30.6
រូបិយវត្ថុ (M1)	6,308	6,587	33.4
រូបិយវត្ថុក្រៅធនាគារ (១)	5,593	5,913	33.0
ប្រាក់បញ្ញើចរន្ត (១)	715	674	37.1
ប្រាក់បញ្ញើមានកាលកំណត់ និងសន្សំ (១)	1,090	1,198	26.3
ប្រាក់បញ្ញើជារូបិយបណ្ណបរទេស	35,161	35,711	30.3
ប្រភព៖ ធនាគារជាតិ នៃកម្ពុជា			

នៅខែ មករា ប្រាក់រៀលដែលចរន្តនៅលើទីផ្សារកើនឡើង ៥,២ ភាគរយ ធៀបទៅនឹងខែមុន ហើយ អត្រាសាច់ប្រាក់រៀលធៀបរូបិយវត្ថុទូទៅ (M2) មានចំនួន ១៧,៩ ភាគរយ ។

### ១.២.២. សំណាង

ការផ្តល់ឥណទានដោយធនាគារពាណិជ្ជនៅខែ មករា មានកំណើន ៥,៧ ភាគរយ ធៀបនឹងខែមុន និងកើនឡើង ២៤,៩ ភាគរយ ធៀបនឹងខែដូចគ្នាឆ្នាំមុន។ តាមការសង្កេតការផ្តល់ឥណទានដល់គ្រឹះស្ថានមិនមែនហិរញ្ញវត្ថុបានកើនឡើង ៤,៤ ភាគរយ ធៀបនឹងខែមុន ដោយឥណទាននេះបានគាំទ្រវិស័យសេដ្ឋកិច្ចសំខាន់ៗមួយចំនួន ដូចជាសេវាកម្មបានកើនឡើង ២,៨ ភាគរយ វិស័យឧស្សាហកម្មបានកើនឡើង ២,៧ ភាគរយ វិស័យកសិកម្មកើនឡើង ១៣ ភាគរយ និង វិស័យសំណង់កើនឡើង ៨,២ ភាគរយ ។ បើធៀបនឹងខែដូចគ្នាឆ្នាំមុនការផ្តល់ឥណទានដល់គ្រឹះស្ថានមិនមែនហិរញ្ញវត្ថុ កើនឡើង ២២ ភាគរយ ក្នុងនោះសេវាកម្មកើនឡើង ២១,២ ភាគរយ ឧស្សាហកម្មបានកើនឡើង ៨ ភាគរយ កសិកម្មកើនឡើង ៣៥,១ ភាគរយ និងវិស័យសំណង់កើនឡើង ៣១,៩ ភាគរយ ។

ឥណទានដែលផ្តល់ទៅវិស័យហិរញ្ញវត្ថុមានទំហំ ៧៥៧ ពាន់លានរៀលកើនឡើង ៨,១ ភាគរយ ធៀបនឹងខែមុន និងកើនឡើង ៥៨ ភាគរយ ធៀបនឹងរយៈពេលដូចគ្នាឆ្នាំមុន ។ សម្រាប់ឥណទានលើតម្រូវការផ្ទាល់ខ្លួនមានការកើនឡើង ប្រមាណ ១៤,៥ ភាគរយ ធៀបនឹងខែមុន និងកើនឡើងប្រមាណ ៧១,១ ភាគរយ ធៀបនឹងរយៈពេលដូចគ្នាឆ្នាំមុន ។

ចំពោះការផ្តល់ឥណទានដោយគ្រឹះស្ថានមីក្រូហិរញ្ញវត្ថុនៅខែ ធ្នូ មានចំនួន ៨.២១៩ ពាន់លានរៀល កើនឡើង ២,៨ ភាគរយ ធៀបនឹងខែមុន និងកើនឡើង ៥៣,២ ភាគរយ ធៀបនឹងខែដូចគ្នាឆ្នាំមុន ។

### ១.២.៣. អត្រាការប្រាក់

(១) អត្រាការប្រាក់របស់ធនាគារពាណិជ្ជប្រែប្រួលបន្តិចនៅឆ្នាំ ២០១៤ ទាំងអត្រាប្រាក់បញ្ញើនិងប្រាក់កម្ចីជាប្រាក់រៀល និងអត្រាប្រាក់បញ្ញើនិងប្រាក់កម្ចីជាដុល្លារ ប៉ុន្តែ ក្នុងរយៈពេល៥ឆ្នាំចុងក្រោយនេះ អត្រាការប្រាក់របស់ធនាគារពាណិជ្ជមាននិន្នាការថយចុះ (សូមមើលតារាង ១.២.៣.ក) ។

តារាង÷ ១.២.៣.ក. អត្រាការប្រាក់របស់ធនាគារពាណិជ្ជ (គិតជាភាគរយក្នុង១ឆ្នាំ)					
អត្រាការប្រាក់	២០១០	២០១១	២០១២	២០១៣	២០១៤
	ផ	ផ	ផ	ផ	ផ
ប្រាក់បញ្ញើជាប្រាក់រៀល	6.58	6.16	4.91	5.80	6.02
ប្រាក់កម្ចីជាប្រាក់រៀល	22.49	19.35	11.79	15.72	16.26
ប្រាក់បញ្ញើជាដុល្លារ	4.44	4.29	3.43	4.27	4.23
ប្រាក់កម្ចីជាដុល្លារ	17.15	15.36	11.61	11.35	11.51
ប្រភព÷ ធនាគារជាតិ នៃកម្ពុជា					

(២) រយៈពេល១១ខែឆ្នាំ២០១៤ អត្រាការប្រាក់របស់គ្រឹះស្ថានមីក្រូហិរញ្ញវត្ថុមានការប្រែប្រួលតិចតួចប៉ុន្តែ អត្រាការប្រាក់បានថយចុះជាបន្តបន្ទាប់ពី ៣៥ ភាគរយ/ឆ្នាំ កាលពីឆ្នាំ ២០១០ មក ៣០ ភាគរយ/ឆ្នាំ នៅឆ្នាំ ២០១៤ (សូមមើលតារាង ១.២.៣.ខ) ។

តារាង÷ ១.២.៣.ខ. អត្រាការប្រាក់របស់គ្រឹះស្ថានមីក្រូហិរញ្ញវត្ថុ (គិតជាភាគរយក្នុង១ឆ្នាំ)					
អត្រាការប្រាក់	២០១០	២០១១	២០១២	២០១៣	២០១៤
					ផ
គិតជាមធ្យមក្នុងមួយឆ្នាំ	35.0	34.6	32.3	31.6	30.0
គិតជាមធ្យមក្នុងមួយខែ	2.9	2.9	2.7	2.6	2.5
ប្រភព÷ ធនាគារជាតិ នៃកម្ពុជា សំគាល់÷ អត្រាការប្រាក់ឥណទានគិតជាមធ្យមសម្រាប់គ្រឹះស្ថានមីក្រូហិរញ្ញវត្ថុធំៗចំនួន ៤ គឺ ហ្វាគាស៊ីករ អម្រឹត ស្ថាបនា និង ប្រាសាក់ ។					

### ១.២.៤ អត្រាប្តូរប្រាក់

អត្រាប្តូរប្រាក់រៀលធៀបនឹងដុល្លារនៅខែ មករា មានចំនួន ៤.០៦០ រៀល/ដុល្លារ ដោយប្រាក់រៀលកើនឡើងតម្លៃបន្តិចធៀបទៅនឹងខែមុន ។ ជាមួយគ្នានេះដែរ នៅខែ មករា ធនាគារជាតិបានទិញប្រាក់ដុល្លារចូលចំនួន

៧៩,៧៣ លានដុល្លារ ។ រីឯ ទុនបម្រុងជាប្រភេទបំណុលបរទេសសុទ្ធមានចំនួន ៤.៣៦៩ លានដុល្លារ នៅខែ មករា ឆ្នាំ ២០១៥ ។

### ១.៣. វិស័យពាណិជ្ជកម្ម (Trades)

**១.៣.១. ការនាំចូល៖** ក្នុងរយៈពេល២ខែដើមឆ្នាំ ២០១៥ នេះការនាំចូលទំនិញមកកម្ពុជាសរុបគិតជា ទឹកប្រាក់មានតម្លៃ ១.៧៩២,៦ លានដុល្លារ បានកើនឡើង ២៣,២ ភាគរយ ធៀបទៅនឹងរយៈពេល២ខែដើមឆ្នាំ ២០១៤ ។ សម្រាប់ការនាំចូលទំនិញនៅខែ កុម្ភៈ ទទួលបាន ៩៣៧,៦ លានដុល្លារ កើនឡើងប្រមាណ ៩,៧ ភាគ រយ ធៀបទៅនឹងខែមុខ។ នៅក្នុងនោះការនាំចូលផលិតផលវាយនភ័ណ្ឌបានកើនឡើង ៥,៩ ភាគរយ ធៀបទៅ នឹងខែ មករា កន្លងទៅ ។ ដោយឡែកការនាំចូលយានយន្តបានថយចុះប្រមាណ ១០,៦ ភាគរយ ស្របពេលដែល ការនាំចូលប្រេងឥន្ធនៈបានថយចុះ ៣,២ ភាគរយ និងការនាំចូលសារៈសំណង់ថយចុះ ៤,៩ ភាគរយ ។

បើប្រៀបធៀបទៅនឹងរយៈពេលដូចគ្នាក្នុងឆ្នាំកន្លងទៅ ការនាំចូលទំនិញបានកើនឡើងប្រមាណ ៥០,៣ ភាគរយ ដែលក្នុងនោះការនាំចូលផលិតផលវាយនភ័ណ្ឌបានកើនឡើង ៨១,៦ ភាគរយ គ្រឿងយន្តកើនឡើង ១៧ ភាគរយ ប្រេងឥន្ធនៈកើនឡើង ១៣ ភាគរយ និងការនាំចូលបរិក្ខារសំណង់បានកើនឡើង ៤,៤ ភាគរយ (សូម មើលតារាង ១.៣.១.)

តារាង៖ ១.៣.១. តម្លៃទំនិញនាំចូល (ឯកតាជា លានដុល្លារ) និង កំណើនជាភាគរយ							
សូចនាករនាំចូល	២០១៤		២០១៥		កំណើនជាភាគរយ*		
	វិច្ឆិកា	ធ្នូ	មករា	កុម្ភៈ	២ ខែ	កុម្ភៈ	២ខែ
<b>សរុបតម្លៃនាំចូល</b>	934.9	958.1	855.0	937.6	1792.6	50.3	23.2
វាយនភ័ណ្ឌ	268.7	243.7	247.0	261.7	508.7	81.6	38.4
បរិក្ខារសំណង់	27.1	33.9	34.3	32.6	66.9	4.4	3.8
គ្រឿងយន្ត	79.0	75.2	74.1	66.2	140.3	17.0	22.2
ប្រេងឥន្ធនៈ	87.3	90.8	93.7	90.7	184.4	13.0	13.1
ផ្សេងៗ	472.8	514.5	405.9	486.4	892.3	56.2	19.6
<p>ប្រភព៖ អគ្គនាយកដ្ឋានគយនិងរដ្ឋាករកម្ពុជា ក្រសួងសេដ្ឋកិច្ច និង ហិរញ្ញវត្ថុ</p> <p>សំគាល់៖ *ធៀបនឹងរយៈពេលដូចគ្នាឆ្នាំមុន</p>							

**១.៣.២. ការនាំចេញ៖** ក្នុងរយៈពេល២ខែដើមឆ្នាំ ២០១៥ នេះការនាំចេញទំនិញរបស់កម្ពុជាមានតម្លៃ ជាទឹកប្រាក់ប្រមាណ ១.៤៩៩,៥ លានដុល្លារ បានកើនឡើងប្រមាណ ១៣,៤ ភាគរយធៀបទៅនឹងឆ្នាំ ២០១៤ ។ ក្នុងនោះការនាំចេញនៅក្នុងខែ កុម្ភៈ ទទួលបាន ៦៥១,២ លានដុល្លារ បានថយចុះប្រមាណ ២៣,២ ភាគរយ

ធៀបទៅនឹងខែ មករា ។ ការថយចុះនេះបណ្តាលមកពីការថយចុះនៃការនាំចេញមុខទំនិញសំខាន់មួយចំនួន ដូចជា កៅស៊ូបានថយចុះប្រមាណ ៤៧,២ ភាគរយ ផលិតផលវាយនភ័ណ្ឌបានថយចុះ ២០,៣ ភាគរយ និងការនាំចេញអង្ករបានថយចុះប្រមាណ ១៨,៩ ភាគរយ ធៀបទៅនឹងខែ មករា កន្លងទៅ ។

បើប្រៀបធៀបទៅនឹងរយៈពេលដូចគ្នានៅឆ្នាំមុន ការនាំចេញទំនិញរបស់កម្ពុជាមានការថយចុះល្បឿន ដោយសារតែការថយចុះនៃការនាំចេញទំនិញសំខាន់ៗ ដូចជា ផលិតផលកាត់ដេរដែលបានថយចុះ ១,៧ ភាគរយ ធៀបទៅនឹងឆ្នាំមុន។ ដោយឡែកមុខទំនិញដទៃទៀតដូចជា កៅស៊ូបានកើនឡើង ៤៦,៨ ភាគរយ អង្ករបានកើនឡើង ៦,៣ ភាគរយ និងផលិតផលផ្សេងៗទៀតបានកើនឡើង ៨,២ ភាគរយ (សូមមើលតារាង ១.៣.២)។

តារាង÷ ១.៣.២. តម្លៃទំនិញនាំចេញ (ឯកតាជា លានដុល្លារ) នកំណើនជាភាគរយ							
សូចនាករនាំចេញ	២០១៤		២០១៥		២ ខែ	កំណើនជាភាគរយ*	
	វិច្ឆិកា	ធ្នូ	មករា	កុម្ភៈ		កុម្ភៈ	២ខែ
ការនាំចេញសរុប	675.2	703.0	848.3	651.2	1499.5	1.0	13.4
ផលិតផលកាត់ដេរ	445.6	504.8	605.6	482.8	1088.5	-1.7	8.4
អង្ករ	23.2	33.8	27.1	22.0	49.1	6.3	31.2
កៅស៊ូ	17.1	15.9	17.8	9.4	27.1	46.8	12.9
ផ្សេងៗ	189.3	148.5	197.8	137.0	334.8	8.2	30.7

ប្រភព÷ អគ្គនាយកដ្ឋានគយនិងរដ្ឋាករកម្ពុជា ក្រសួងសេដ្ឋកិច្ច និង ហិរញ្ញវត្ថុ  
សំគាល់÷ \*ធៀបនឹងរយៈពេលដូចគ្នាឆ្នាំមុន

## ១.៤ ស្ថានភាពការអនុវត្តថវិការដ្ឋ (Budget execution)

### ១.៤.១ ការអនុវត្តចំណូល

នៅខែ កុម្ភៈ ឆ្នាំ ២០១៥ រដ្ឋបាលកណ្តាលចំណូលក្នុងស្រុកអនុវត្តបានចំនួន ១.៣៦៩,៣៦ ពាន់លានរៀល គឺបានកើនឡើង ៨៨,៧ ភាគរយ ធៀបនឹងខែ កុម្ភៈ ឆ្នាំមុន ក្នុងនោះចំណូលពីអគ្គនាយកដ្ឋានពន្ធដារបានកើនឡើង ១៦,៥ ភាគរយ រីឯ អគ្គនាយកដ្ឋានគយ និង រដ្ឋាករកម្ពុជា បានថយចុះ ៤,៧ ភាគរយ ។

ក្នុងរយៈពេល២ខែដើមឆ្នាំ ២០១៥ ចំណូលក្នុងស្រុកសរុបអនុវត្តបានចំនួន ២.១០៦,១៥ ពាន់លានរៀល គឺ បានកើនឡើង ៥០,១ ភាគរយ បើធៀបទៅនឹងរយៈពេលដូចគ្នាកាលពីឆ្នាំមុន ។

### ១.៤.២ ការអនុវត្តចំណាយ

ក្នុងឆ្នាំ ២០១៤ នេះ ចំណាយសរុបអនុវត្តបានចំនួន ១៣.៣០៦,៥២ ពាន់លានរៀល (ប្រមាណ ១៩,៦៣ ភាគរយ នៃ ផសស) គឺបានខ្ពស់ជាង ៣,១៧ ភាគរយ ធៀបទៅនឹងឆ្នាំ ២០១៣ ក្នុងនោះ ចំណាយចរន្តកើនឡើង ៥,៩៥ ភាគរយ ។ ជាមួយ ចំណាយលើប្រាក់បៀវត្សអនុវត្តបាន ៣.៧៥៥,៤៧ ពាន់លានរៀល មានប្រមាណ ៤៨,៧ ភាគរយ នៃចំណាយចរន្ត



សរុប ឆ្នាំ ២០១៤ បានកើនឡើង ២២,៩ ភាគរយ ធៀបនឹងឆ្នាំ ២០១៤ ឬ ស្មើ ៥,៦ ភាគរយនៃផលស ។ ការកើនឡើងនេះគឺដោយសារ រាជរដ្ឋាភិបាលផ្ដោតការយកចិត្តទុកដាក់ ពិសេសលើការដំឡើងបៀវត្សមន្ត្រីរាជការស៊ីវិល និងកងកម្លាំងប្រដាប់ អាវុធគ្រប់ប្រភេទ ។ ចំណាយមូលធនអនុវត្តបាន ៥.៥៩០,៧២ ពាន់លានរៀល គឺទាបជាង ០,៤៣ ភាគរយ ធៀបនឹងឆ្នាំ ២០១៣ ក្នុងនោះហិរញ្ញប្បទានក្រៅប្រទេសទទួលបានប្រមាណ ៧៧,១១ ភាគរយ ឬ ថយចុះ ១,០១ ភាគរយ ធៀបឆ្នាំ ២០១៣ ។

### ១.៤.៣ តុល្យភាពថវិកា

នៅឆ្នាំ ២០១៤ អតិរេកចរន្តមានចំនួន ២.៣៣២,៣០ ពាន់លានរៀល គឺបានកើនឡើង ៤០,០៤ ភាគរយ ធៀបឆ្នាំ ២០១៣ ។ កំណើននេះជួយឱ្យរាជរដ្ឋាភិបាលបង្កើនសមត្ថភាពវិនិយោគពីប្រភពថវិកាផ្ទាល់លើវិស័យអទិភាព ពិសេសលើកស្ទួយផលិតភាព និងកំណើនសេដ្ឋកិច្ច បង្កើនការសន្សំដើម្បីទប់ស្កាត់ហានិភ័យនាពេលអនាគត និង គ្រប់គ្រងសេវាបំណុលប្រកបដោយចីរភាព។ តុល្យភាពសរុបមានឱនភាពចំនួន ៣.០៧៤,៤២ ពាន់លានរៀល ។ រាជរដ្ឋាភិបាលបានធ្វើប្រតិបត្តិការហិរញ្ញប្បទានក្រៅប្រទេសចំនួន ៣.៩៧២,០៧ ពាន់លានរៀល ក្នុងនោះមានហិរញ្ញប្បទានសម្រាប់គម្រោងអភិវឌ្ឍន៍ចំនួន ៤.២៦៧,០៨ ពាន់លានរៀល និង សងបំណុលក្រៅប្រទេសមានចំនួន ៣១១,៧៨ ពាន់លានរៀល ។

### ១.៥ ស្ថានភាពវិនិយោគឯកជន (Private investment)

គម្រោងវិនិយោគឯកជនដែលបានអនុម័តដោយក្រុមប្រឹក្សាអភិវឌ្ឍន៍កម្ពុជា (CDC) បានកើនឡើងនៅដើម ឆ្នាំ ២០១៥ ប៉ុន្តែទាបជាងឆ្នាំកន្លងទៅ ។ នៅខែ មីនា ឆ្នាំ ២០១៥ មានចំនួន ២២ គម្រោង គឺកើនឡើង ៦៩,២ ភាគរយ រីឯទុនវិនិយោគមានប្រមាណជា ២.៧៩៥ លានដុល្លារ គឺបានកើនឡើងខ្ពស់ រីឯការបង្កើតការងារបានកើនឡើង ៧៨,៤ ភាគរយ ធៀបនឹងខែមីនាឆ្នាំ ២០១៤ ។

ក្នុងរយៈពេល ៣ខែដើមឆ្នាំនេះ ចំនួនគម្រោងបានថយចុះ ១៤,២ ភាគរយ ប៉ុន្តែចំនួនទុន វិនិយោគមានការកើនឡើងជាពិសេសនៅខែមីនា និង ការបង្កើតការងារក៏មានកំណើនប៉ុន្តែ ក្នុងកម្រិតទាបជាងការរំពឹងទុក (សូមមើលតារាង ១.៥ ) ។

តារាង ១.៥÷ ស្ថានភាពវិនិយោគឯកជន និង កំណើនជាភាគរយ							
សូចនាករវិនិយោគ	ឯកតា	២០១៤				កំណើនគិតជាភាគរយ (ភាគរយ)*	
		មករា	កុម្ភៈ	មីនា	ត្រីមាស	មីនា	ត្រីមាស
ចំនួនគម្រោង	គម្រោង	10	5	22	37	69.2	-14.2
ចំនួនទុនវិនិយោគ	លាន \$	62.4	16.0	2,795	2,873	1,249.0	573.0
ការបង្កើតការងារ	ពាន់នាក់	9,711	8,343	27,508	45,562	78.4	0.2
ប្រភព៖ ក្រុមប្រឹក្សាអភិវឌ្ឍន៍កម្ពុជា សំគាល់៖ * ធៀបនឹងរយៈពេលដូចគ្នាឆ្នាំមុន							

## ១.៦ ស្ថានភាពទេសចរណ៍ (Tourism)

នៅខែ កុម្ភៈ ឆ្នាំ ២០១៥ ចំនួនភ្ញៀវទេសចរណ៍មកដល់កម្ពុជាមានចំនួន ៤៣០,២ ពាន់នាក់ ឬ បានកើនឡើង ១,០ ភាគរយ ធៀបនឹងខែ កុម្ភៈ ឆ្នាំ ២០១៤ ក្នុងនោះ ភ្ញៀវទេសចរធ្វើដំណើរតាមប្រភេទអាកាសកម្មពេញបានកើនឡើង ១,៤ ភាគរយ និង ផ្លូវគោកនិងទឹកបានកើនឡើង ១,៨ ភាគរយ រីឯតាមប្រភេទអាកាសសៀមរាបមិនមានការកើនឡើងទេ ។

ក្នុងរយៈពេល២ខែដើមឆ្នាំនេះ ចំនួនភ្ញៀវទេសចរណ៍សរុបមានចំនួន ៨៩០,៨ ពាន់នាក់ ឬ បានកើនឡើងចំនួន ៤,៦ ភាគរយ (សូមមើលតារាង ១.៦) ។

តារាង ១.៦÷ ចំនួនភ្ញៀវទេសចរណ៍អន្តរជាតិ (ឯកតាគិតជា ពាន់នាក់) និង កំណើនជាភាគរយ					
សូចនាករសំខាន់ៗ	២០១៥			កំណើន (ភាគរយ)*	
	មករា	កុម្ភៈ	២ខែ	កុម្ភៈ	២ខែ
ភ្ញៀវទេសចរណ៍អន្តរជាតិសរុប	442.0	430.2	890.8	1.0	2.6
តាមផ្លូវអាកាសប្រភេទពេញ	84.4	84.3	178.1	1.4	6.3
តាមផ្លូវអាកាសប្រភេទសៀមរាប	169.5	157.4	326	0.0	-0.3
តាមផ្លូវគោកនិងទឹក	188.1	188.5	386.7	1.8	3.6
ប្រភព៖ ក្រសួងទេសចរណ៍ សំគាល់៖ * ធៀបនឹងរយៈពេលដូចគ្នាឆ្នាំមុន					

## ១.៧ ស្ថានភាពសំណង់ (Construction)

ក្នុងរយៈពេល២ខែដើមឆ្នាំ ២០១៥ នេះ គម្រោងសរុបមានចំនួន ២២៥ គម្រោងគឺបានថយចុះ ៣៤,៨ ភាគរយ រីឯផ្ទៃក្រឡាសាងសង់និងទឹកប្រាក់ក៏បានធ្លាក់ចុះ ៨៤,០ ភាគរយ និង ៨៧,២ ភាគរយ រៀងគ្នា ។ តាមការសង្កេត សំណើសាងសង់បានថយនៅដើមឆ្នាំនេះអាចជាសញ្ញាថយល្បឿននៃវិស័យសំណង់ប៉ុន្មានខែខាងមុខ ទោះបីជាសំណើសាងសង់មាននិន្នាការកើនឡើងនៅខែ កុម្ភៈ ក៏ស្ថិតក្នុងកម្រិតទាប ។ (សូមមើលតារាង ១.៧)

តារាង ១.៧÷ ស្ថានភាពសំណង់ និង កំណើនជាភាគរយ						
សូចនាករសំណង់	ឯកតា	២០១៥			កំណើន (ភាគរយ)*	
		មករា	កុម្ភៈ	២ខែ	កុម្ភៈ	២ខែ
សរុបចំនួនគម្រោង	គម្រោង	110	115	225	-35.0	-34.8
សរុបជាផ្ទៃក្រឡា	ពាន់ម <sup>២</sup>	139.2	191.6	330.8	-67.4	-84.0
សរុបជាទឹកប្រាក់	លានដុល្លារ	43.4	52.8	96.2	-68.5	-87.2
ប្រភព៖ ក្រសួងរៀបចំដែនដី នគរូបនីយកម្ម និងសំណង់ សំគាល់៖ * ធៀបនឹងរយៈពេលដូចគ្នាឆ្នាំមុន						

## ២. ទិដ្ឋភាពថ្លៃទំនិញសំខាន់ៗលើទីផ្សារអន្តរជាតិ (International commodities price)

**២.១ ថ្លៃប្រេងឆៅ** នៅខែ កុម្ភៈ ឆ្នាំ ២០១៥ តម្លៃប្រេងឆៅនៅលើទីផ្សារអន្តរជាតិ (WTI) សម្រាប់កិច្ចសន្យាលក់មួយខែខាងមុខ បានកើនឡើង ៧,០៦ ភាគរយ ធៀបទៅនឹងខែមុន គឺពី ៤៧,២ ដុល្លារ/ធុង ទៅ ៥០,៦ ដុល្លារ/ធុង ។ ចំពោះប្រេងឆៅ (Brent) បានកើនឡើង ២០,៥ ភាគរយ ធៀបទៅនឹងខែមុន គឺពី ៤៨,១ ដុល្លារ/ធុង ទៅ ៥៧,៩ ដុល្លារ/ធុង ។ តាមការសង្កេត ការរើបឡើងបន្តិចក្នុងខែ កុម្ភៈ ឆ្នាំ ២០១៥ នេះ គឺមានន័យថា នៅតែបន្តធ្លាក់ចុះជាមធ្យមប្រមាណ ៣៧ ភាគរយ ធៀបទៅនឹងត្រីមាសមុន ដោយសារកំណើនសេដ្ឋកិច្ចពីភពលោកមានល្បឿនយឺតនិងនៅប្រឈមភាពផ្ទុយស្រ្គយ ។

**២.២ ថ្លៃអង្ករ** នៅខែ កុម្ភៈ ឆ្នាំ ២០១៥ នៅទីក្រុងបាងកកអង្ករនាំចេញ (ខេត្ត ២៥ ភាគរយ) មានតម្លៃ ៤០០ ដុល្លារ/តោន គឺ ស្ថិតនៅថេរ ធៀបទៅនឹងខែមុនដែលមានតម្លៃ ៤០០ ដុល្លារ/តោន ដូចគ្នា ។ ចំណែកឯនៅប្រទេសវៀតណាមវិញ នៅខែ កុម្ភៈ ឆ្នាំ ២០១៤ អង្ករនាំចេញ (ខេត្ត ៥ ភាគរយ) មានតម្លៃ ៣៥៣,៥ ដុល្លារ/តោន បានថយចុះប្រមាណ ៥,៥ ភាគរយ ធៀបទៅនឹងខែមុន ។ ទាំងនេះ គឺដោយសារតែតម្រូវការប្រើប្រាស់នៅទាបជាងការផ្គត់ផ្គង់ ជាពិសេសកំណើនស្តុកអង្ករបស់ប្រទេសថៃ ម្យ៉ាងវិញទៀត ក៏ដល់រដូវប្រមូលផលស្រូវប្រាំងផងដែរ ។

**២.៣ ថ្លៃកៅស៊ូ** នៅខែ កុម្ភៈ ឆ្នាំ ២០១៥ កៅស៊ូនៅស្តង់ដារ TSR 20 មានថ្លៃ ១,៤១ ដុល្លារ/គីឡូ គឺបានថយចុះ ០,៧ ភាគរយ បើប្រៀបធៀបទៅនឹងខែមុន ដែលថ្លៃ ១,៤២ ដុល្លារ/គីឡូ ដោយសារកំណើនផលិតកម្មនៅត្រីង ជាពិសេសប្រទេសចិនដែលប្រើប្រាស់កៅ (សូមមើលតារាង ២.)

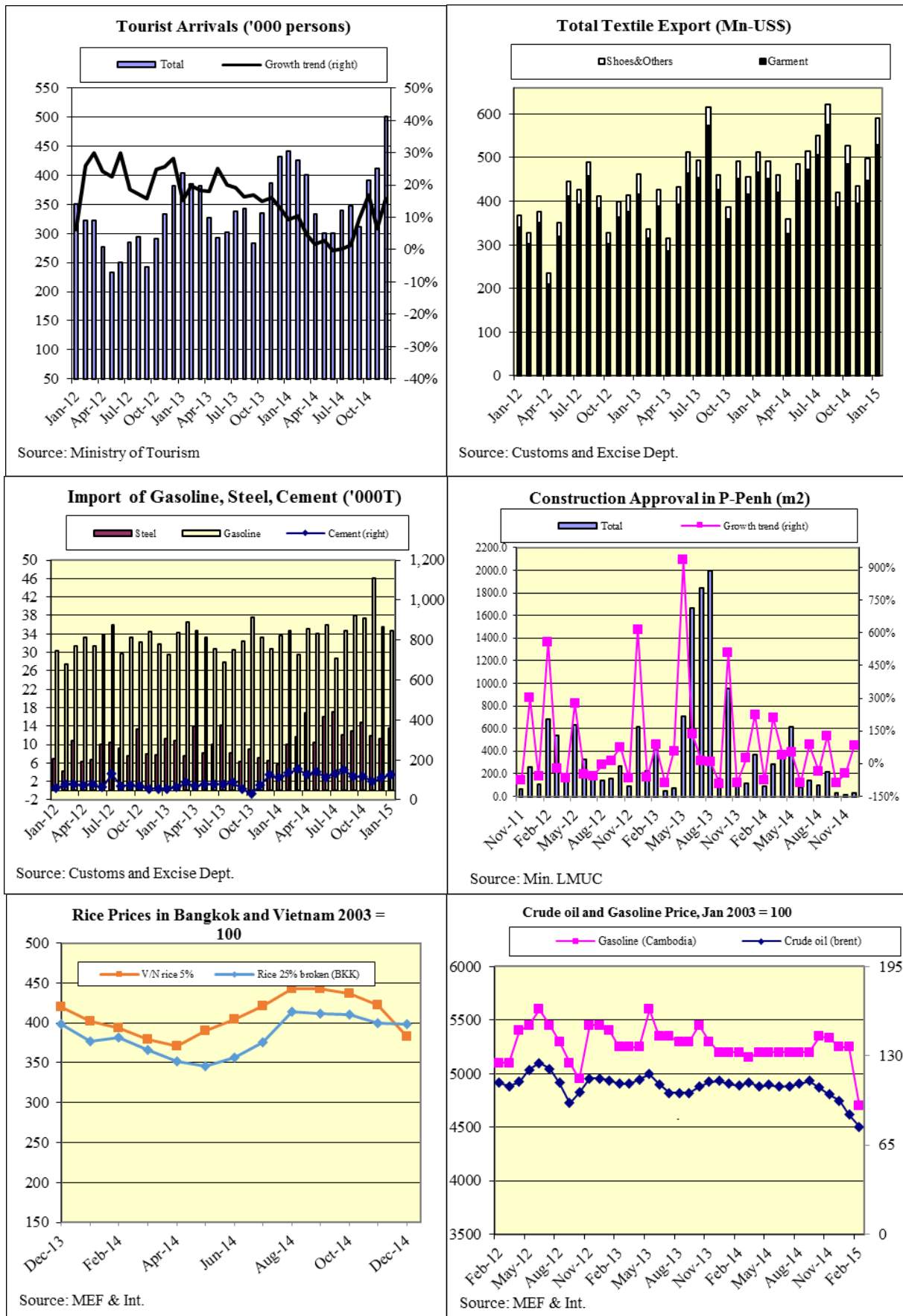
តារាង÷ ២. ស្ថានភាពថ្លៃទំនិញសំខាន់ៗលើទីផ្សារអន្តរជាតិ						
សូចនាករសំខាន់ៗ	ឯកតា	២០១៤		២០១៥		បម្រែបម្រួល (%)
		វិច្ឆិកា	ធ្នូ	មករា	កុម្ភៈ	កុម្ភៈ/កុម្ភៈ ២០១៤
ប្រេងឆៅ (Average)	\$/bbl	76.99	60.70	47.11	54.79	-47.7
Brent	\$/bbl	78.44	62.33	48.07	57.93	-46.8
Dubai	\$/bbl	76.73	60.52	45.98	55.83	-46.8
WTI	\$/bbl	75.81	59.26	47.27	50.61	-49.8
អង្ករថៃ A.1 (១០០%)	\$/mt	423.80	421.18	418.55	417.00	-7.3
ថ្លៃអង្ករ (៥% វៀតណាម)	\$/mt	422.00	382.39	374.42	353.50	-10.1
ថ្លៃអង្ករ (៥% ថៃ)	\$/mt	418.00	418.00	420.00	420.00	-8.5
ថ្លៃអង្ករ (២៥% ថៃ)	\$/mt	400.00	398.00	400.00	400.00	4.7
កៅស៊ូ (TSR20)	\$/Kg	1.54	1.48	1.42	1.41	-25.0
កៅស៊ូ (SGP/MYS)	\$/Kg	1.64	1.60	1.65	1.81	-15.7

ប្រភព÷ ធនាគារពិភពលោក, Mekongoryza.com

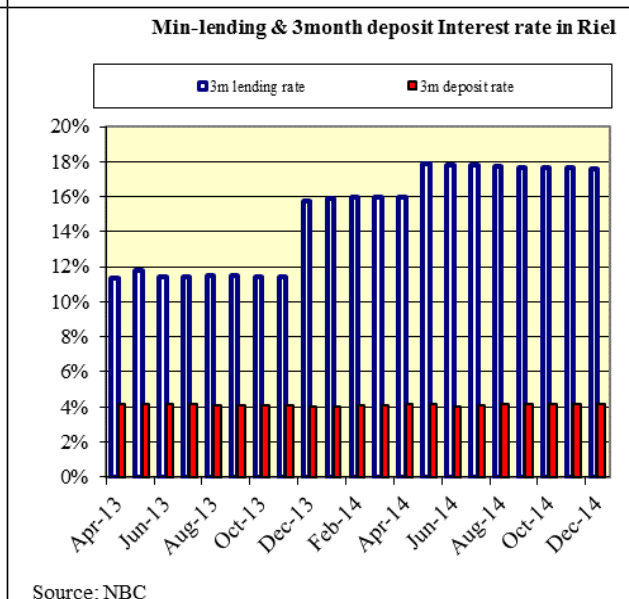
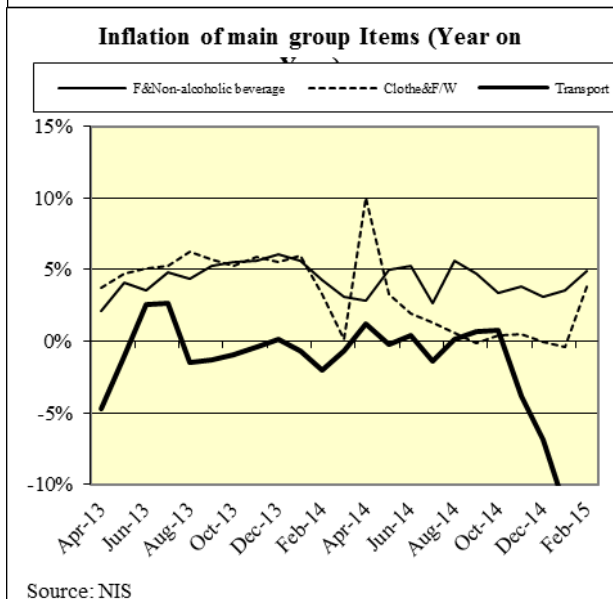
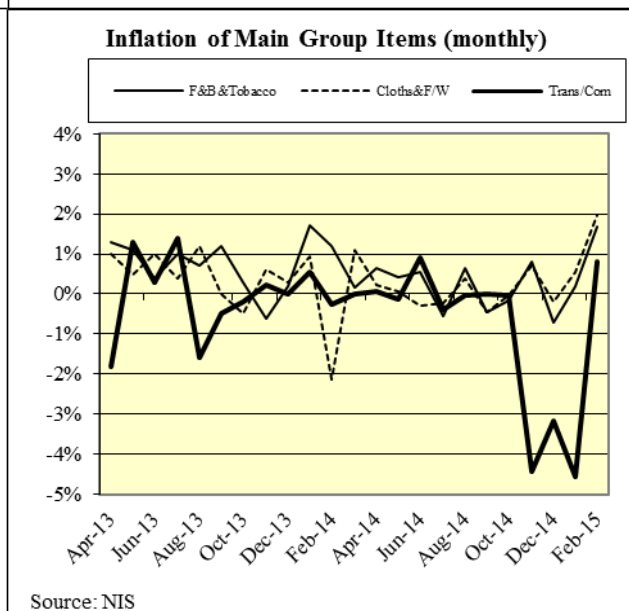
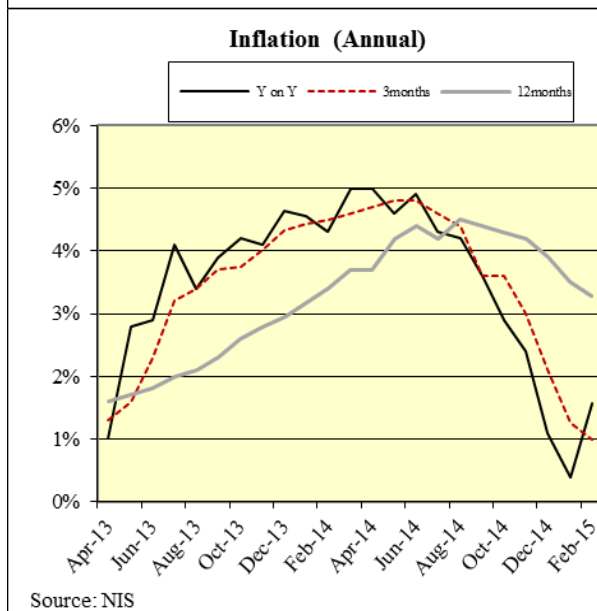
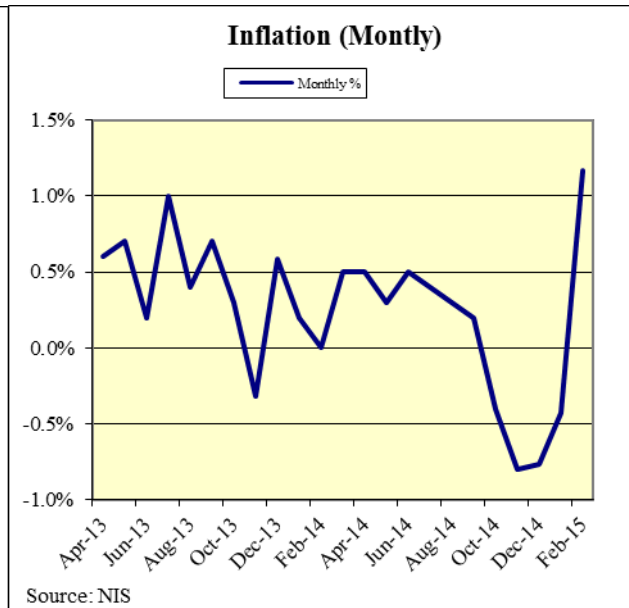
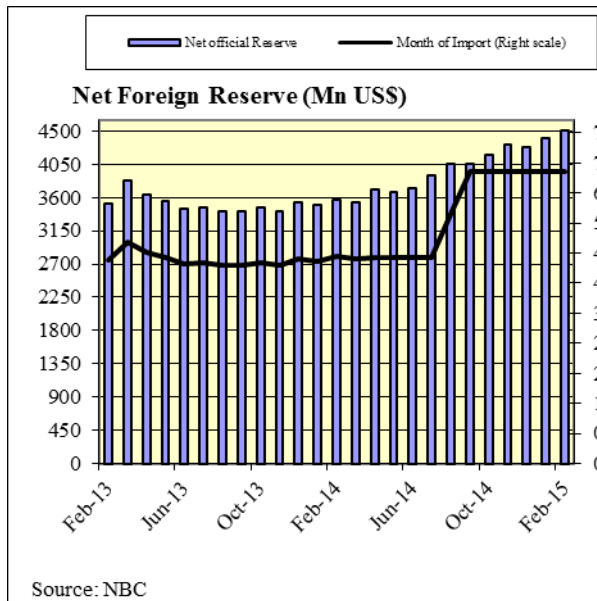
\*\*\*\*\*

### ៣. ឧបសម្ព័ន្ធ

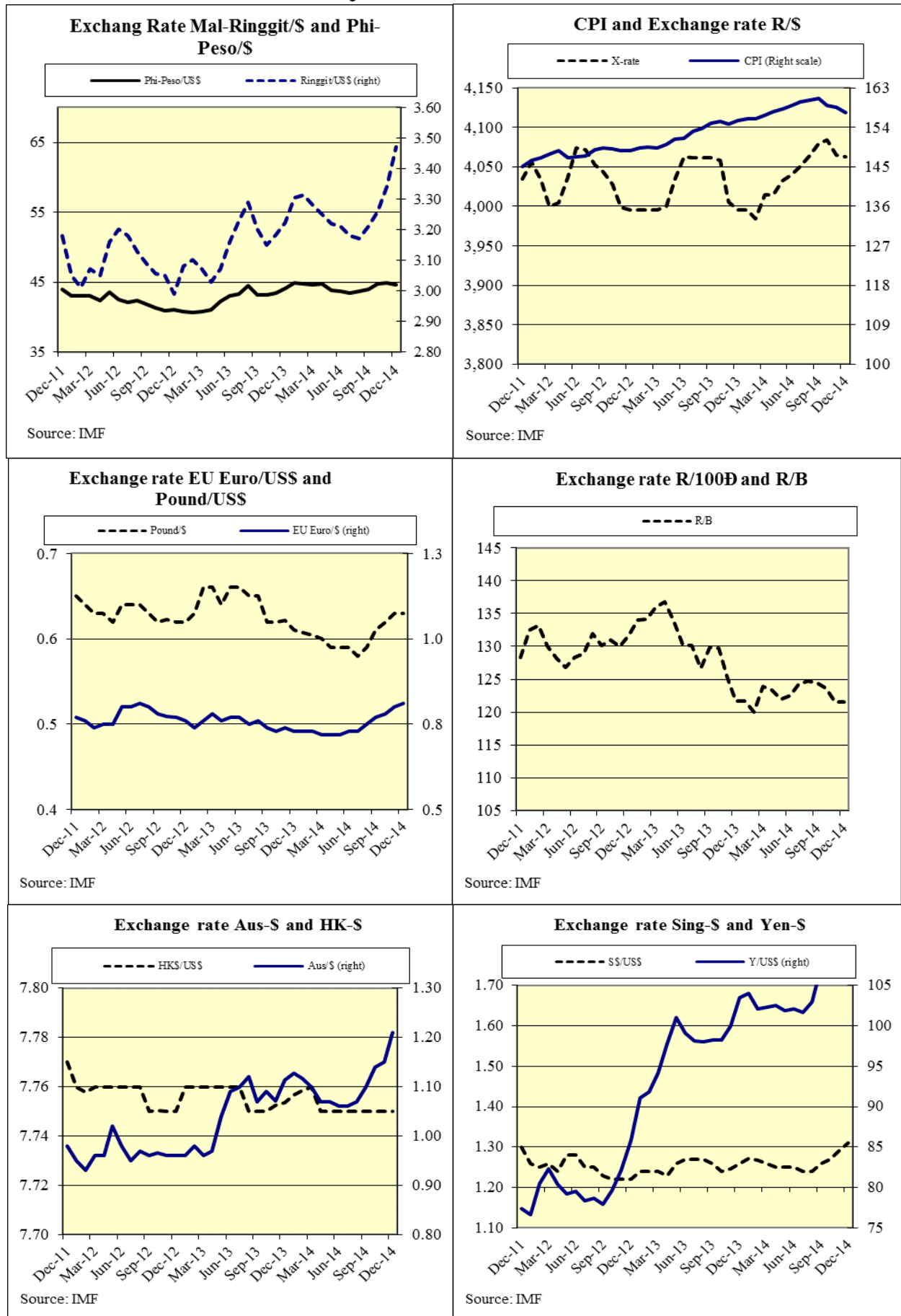
#### សូចនាករនាំមុខ (Leading Indicators)



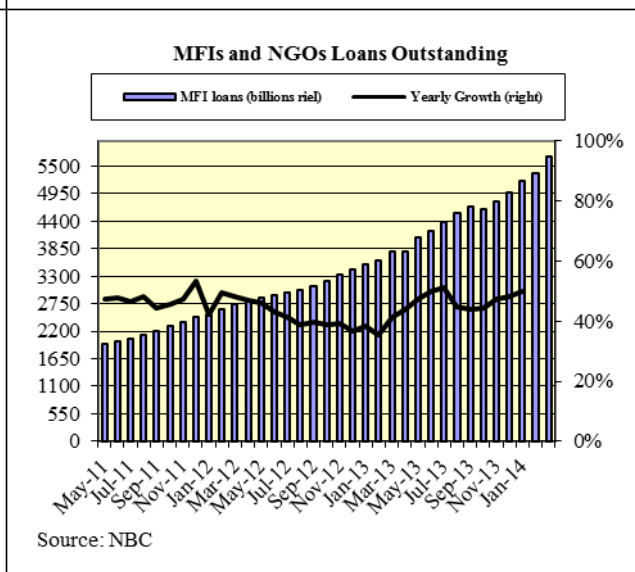
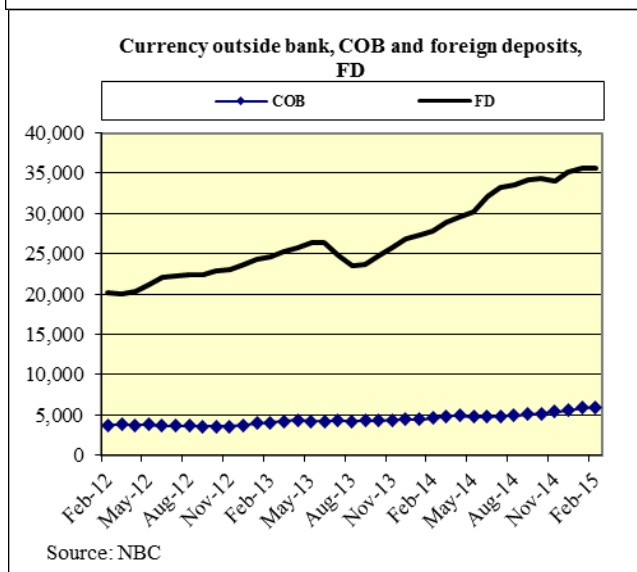
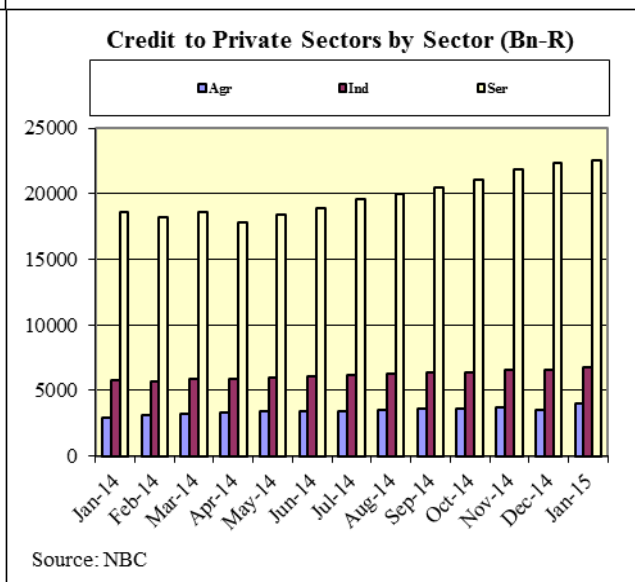
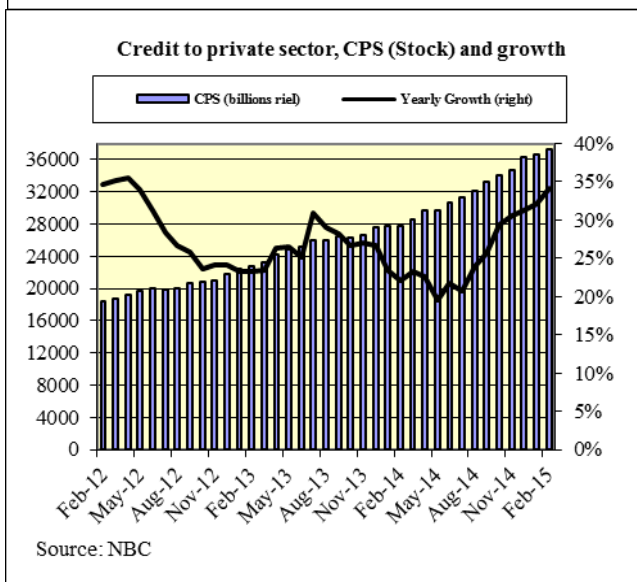
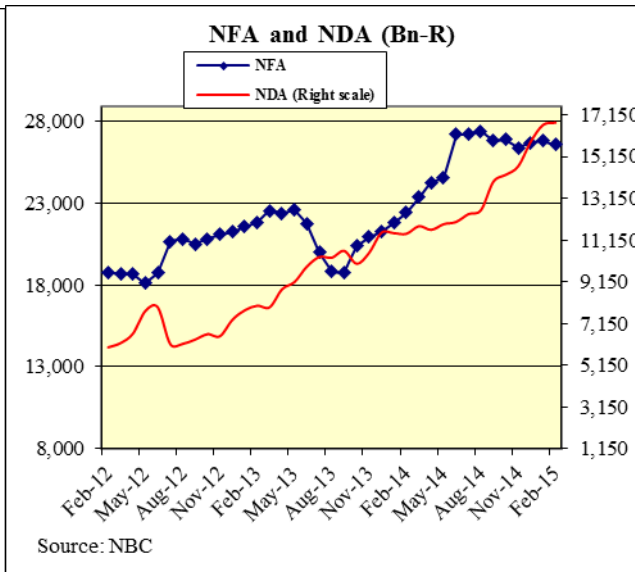
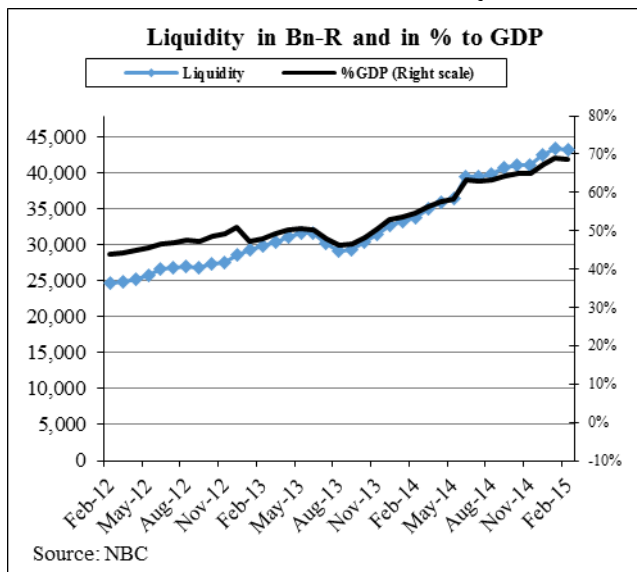
## អតិថិជន និង ទុនបំរុងបរទេស (Inflation and Foreign Reserves)



## អត្រាប្តូរទ្រព្យ (Exchange Rate)

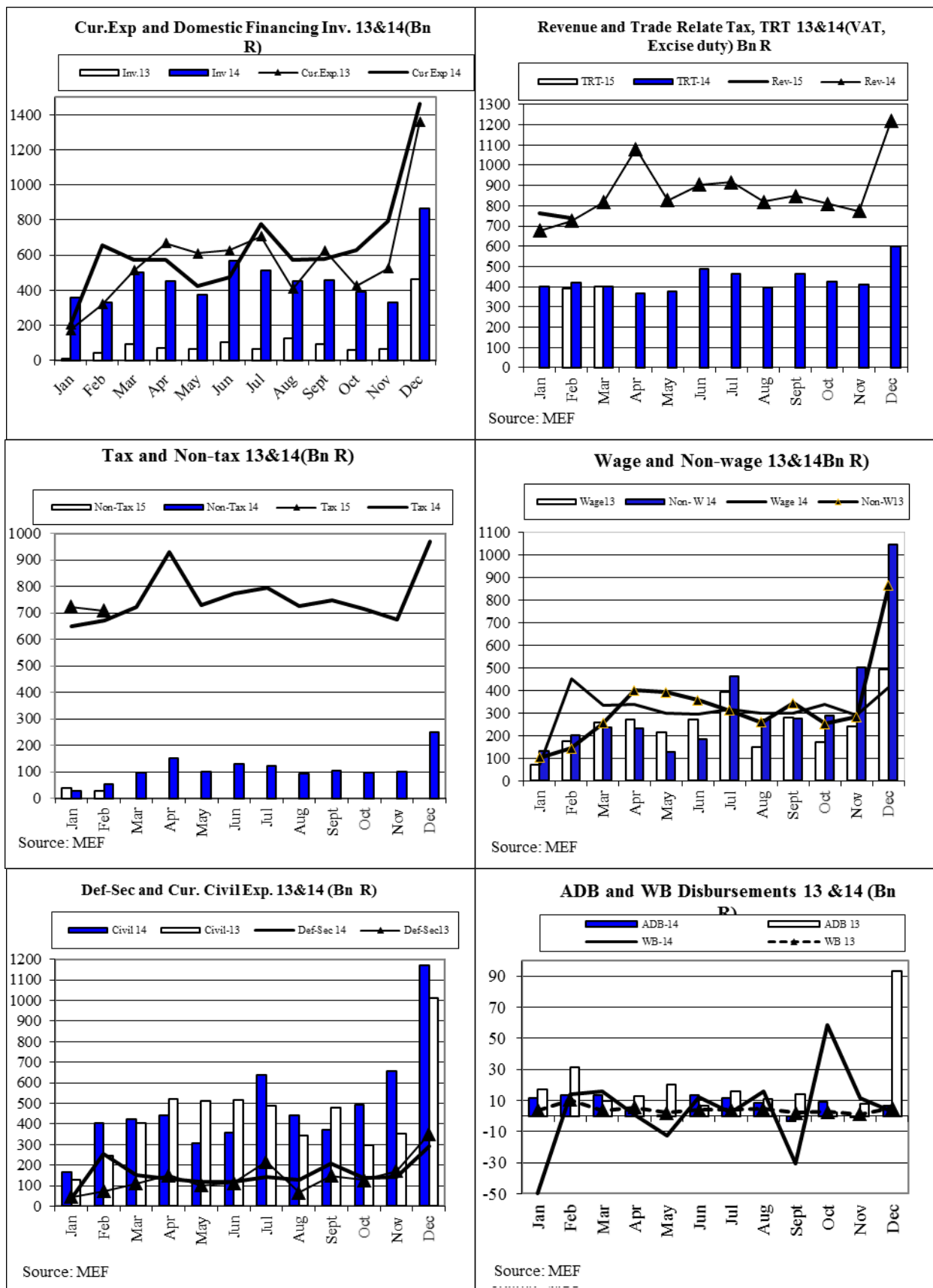


## ទិស្សប្រយោជន៍ និងធនាគារ (Money and Banking)



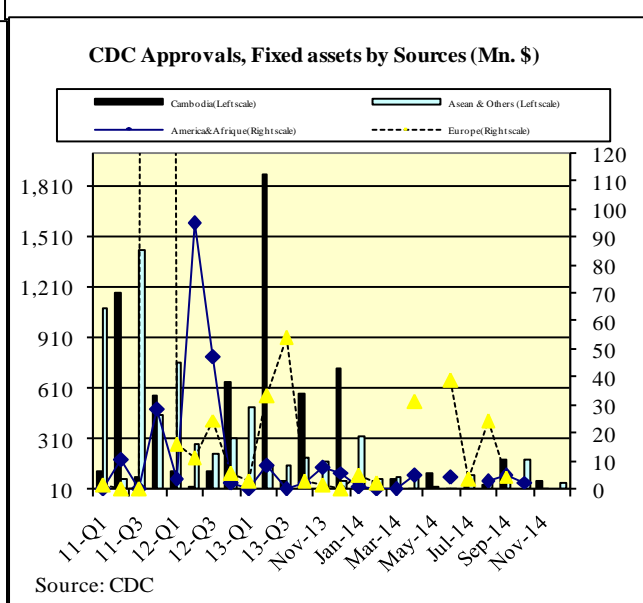
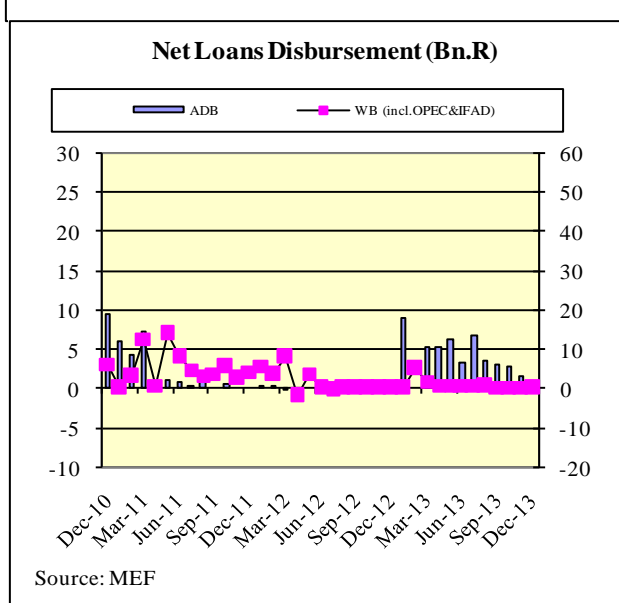
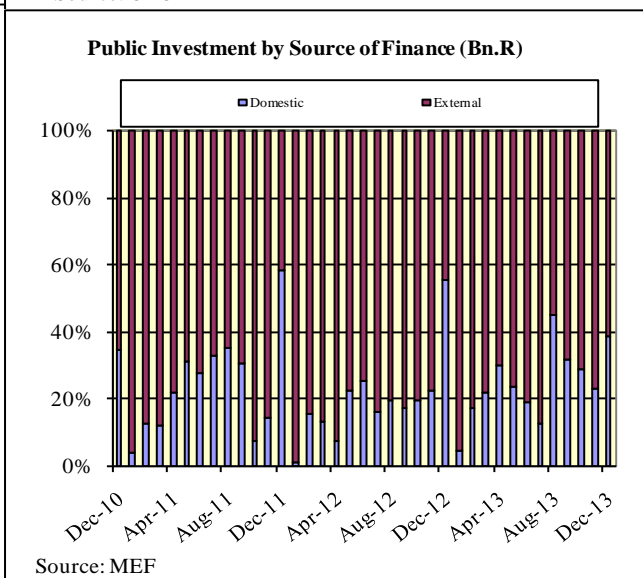
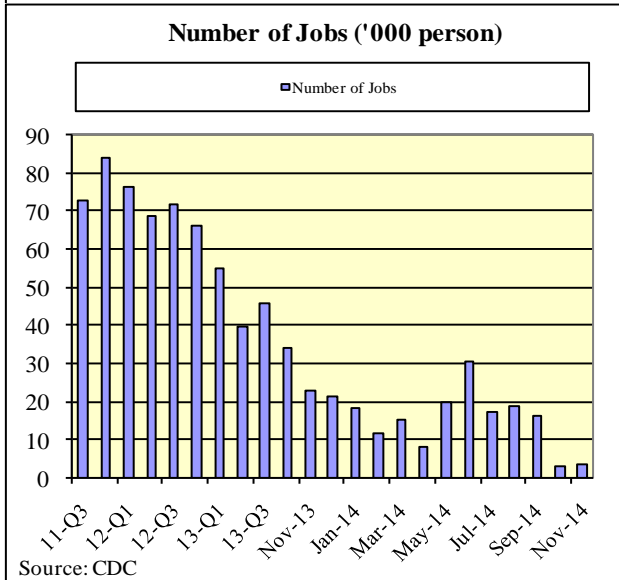
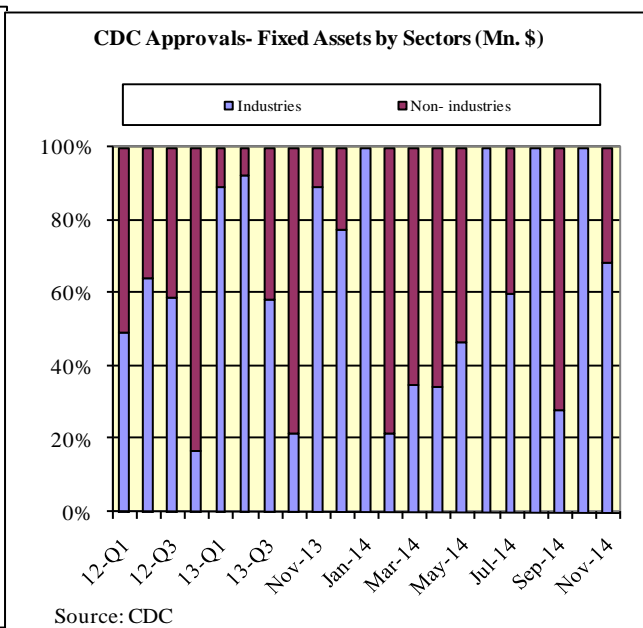
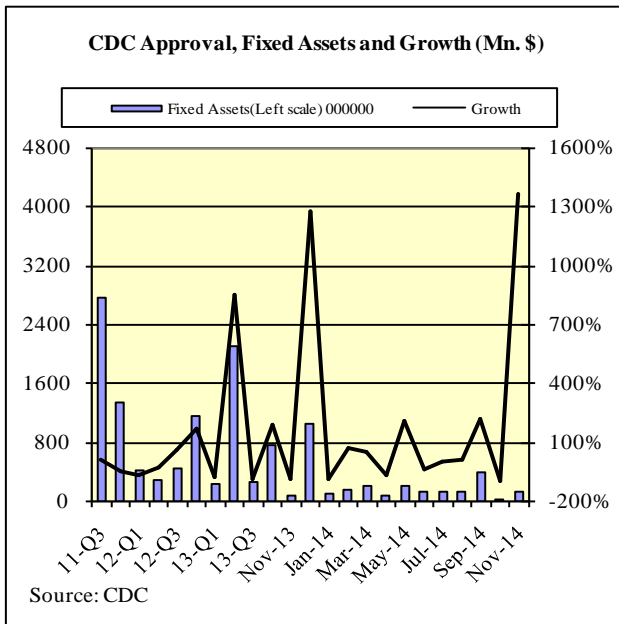


## ការអនុវត្តថវិកា (Budget)

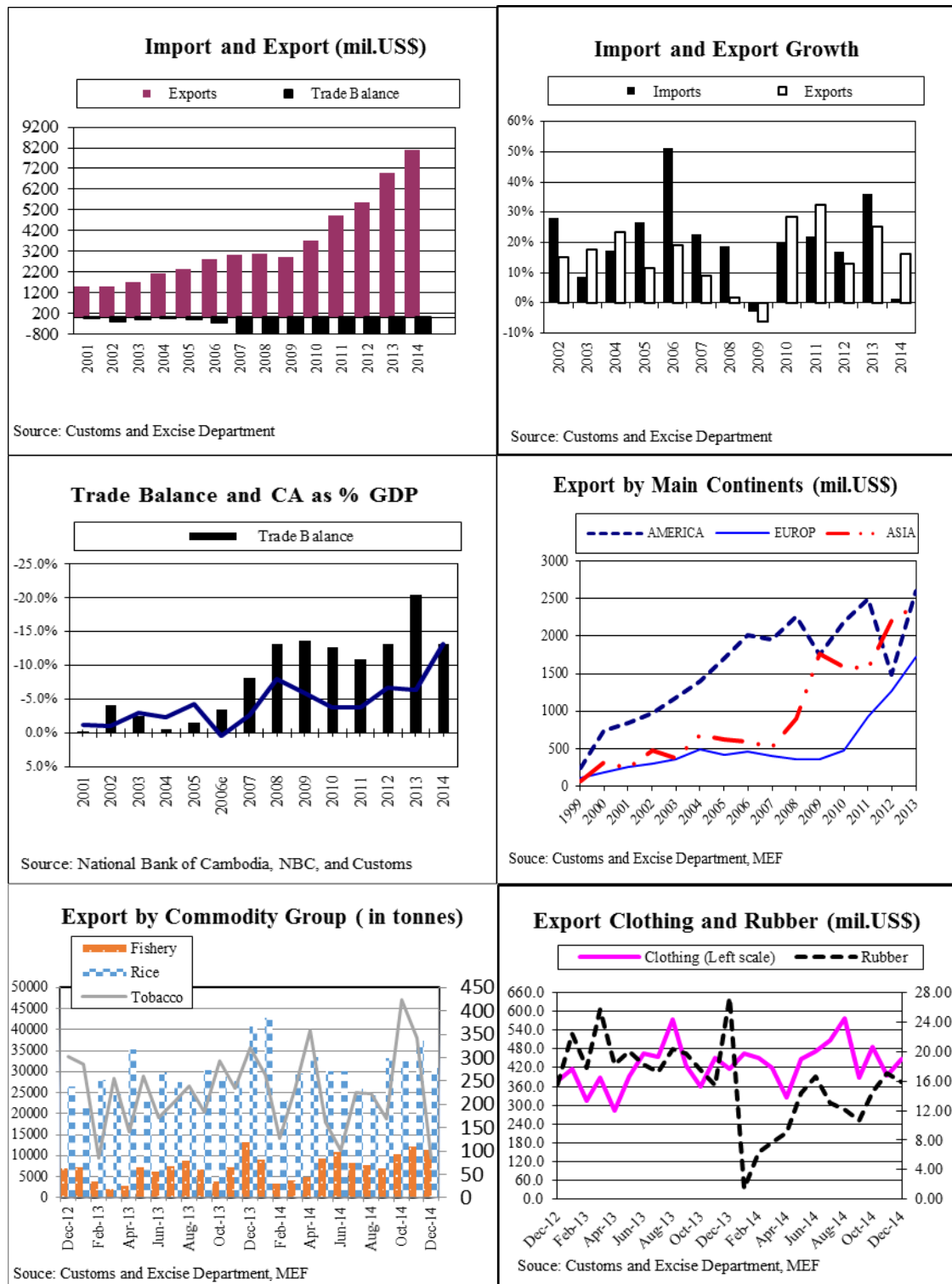




## វិនិយោគឯកជន និង ការបង្កើតការងារ (Investment and Employment)



## វិស័យពាណិជ្ជកម្ម (Trades)



**កំណត់សម្គាល់**

កៅស៊ូ៖

- កៅស៊ូ TSR 20 : Technically Specific Rubber ឬហៅបានម្យ៉ាងទៀតថា ISNR 20 : Indian Standards Naturally Rubber ជាប្រភេទកៅស៊ូដែលបានកែច្នៃក្នុងកម្រិតខ្ពស់ ប្រើប្រាស់សម្រាប់ផលិតជាកង់ឡាន បំពង់ទឹកជ័រ កម្រាលជ័រ ស្បែកជើង អាវក្លៀជាដើម។ កៅស៊ូប្រភេទនេះមានកម្រិតស្អិតទាប ហើយងាយស្រួលលាយបញ្ចូលជាមួយសារធាតុដទៃទៀត ដែលធ្វើឱ្យផលិតផលដែលផលិតចេញពីកៅស៊ូនេះមានភាពរឹងមាំ ធន់ និងមិនងាយស៊ីវិចិល។
- Rubber (Asia), RSS3 Grade, Singapore Commodity Exchange Ltd (SICOM) Nearby Contract Beginning 2004; During 2000 To 2003, Singapore RSS1; Previously Malaysia RSS1 [RUBBER1\_MYSG] **UNITS:** (\$/kg) | **SOURCE:** Singapore Exchange Ltd (SGX Previously SICOM); Bloomberg; Rubber Association Of Singapore Commodity Exchange (RASCE); International Rubber Study Group; Asian Wall Street Journal; World Bank.
- RSS 3 : Ribbed Smoked Sheets ជាប្រភេទកៅស៊ូដែលចំរាញ់ចេញពីដើមដែលមានគុណភាពខ្ពស់។ កៅស៊ូប្រភេទនេះត្រូវបានកែច្នៃហើយមានទ្រង់ទ្រាយជា សន្លឹក និងជាដុំស្នូត។ RSS 3 ប្រើប្រាស់សម្រាប់ផលិតជា កង់រថយន្ត និងបំពង់ទឹកជ័រ និងស្បែកជើង។ ជាទូទៅវាត្រូវបានគេប្រើប្រាស់ច្រើននៅក្នុងឧស្សាហកម្មផលិតសំបកកង់រថយន្ត ហើយជាង ៥០ភាគរយ នៃផ្នែកសំខាន់របស់ផលិតផលត្រូវបានផលិតពីកៅស៊ូនេះ។

ប្រេងឆៅ៖

ប្រេងឆៅដែលបានបង្ហាញក្នុងតារាង ២.០ ជាប្រភេទប្រេងឆៅធនស្រាស (Light Crude Oil) ដែលគេធ្វើការទិញលក់ជាលក្ខណៈកិច្ចសន្យាអនាគត (Future Contract) ។ ប្រេងឆៅនៅក្នុងទីផ្សារអន្តរជាតិមានលក្ខណៈខុសគ្នាទៅតាមប្រភេទដូចជា៖ WTI (West Texas Intermediate) ប្រភេទប្រេងរបស់អាមេរិក, Brent ប្រភេទប្រេងរបស់ អង់គ្លេស និង Dubai ជាប្រភេទប្រេងរបស់ប្រទេសអារ៉ាប់ប៊ីសាអ៊ូឌីត។ ប្រភេទប្រេងឆៅទាំងបីមានលក្ខណៈខុសគ្នាទៅតាម កម្រិតភាព ស្រាលហើយប្រភេទប្រេងឆៅដែលមានភាពស្រាលជាងគេ អាចចំរាញ់ ចេញជាប្រេងឥន្ធុបានច្រើន។ API Gravity ត្រូវបានគេប្រើប្រាស់ក្នុងការវាស់វែងភាពស្រាលនៃប្រភេទ ប្រេងឆៅនីមួយៗ។ ប្រភេទប្រេងដែល មានកម្រិត API Gravity កាន់តែខ្ពស់ គឺជាប្រភេទប្រេងដែល កាន់តែស្រាល និងអាចចំរាញ់ចេញជាប្រេងឥន្ធុបានច្រើន។

- WTI 40° API
- Brent 38° API
- Dubai 32° API

# ទិន្នាការសេដ្ឋកិច្ចសង្គម

## Socio-Economic Trends

ប្រចាំខែ មករា/កុម្ភៈ ឆ្នាំ ២០១៥/January-February, 2015

រៀបចំដោយ

នាយកដ្ឋានស្ថិតិ

អគ្គនាយកដ្ឋានគោលនយោបាយសេដ្ឋកិច្ច និង ហិរញ្ញវត្ថុសាធារណៈ

ក្រសួងសេដ្ឋកិច្ច និង ហិរញ្ញវត្ថុ

Statistics Department

General Department of Economic and Public Finance Policy

Ministry of Economy and Finance

ព័ត៌មានផ្សេងៗ សូមទាក់ទងក្រុមការងារ

១ លោក ឆ័រ សុមេធា

២ លោក សុខ ឌីន

៣ លោក ហាក់ សុផល

ម៉ោងធ្វើការ៖ ៧:០០ ដល់ ១១:០០ ព្រឹក

២:០០ ដល់ ៥:០០ រសៀល

ទូរស័ព្ទលេខ៖ ០២៣ ៤២៧ ៩១៣