

និន្នាការសេដ្ឋកិច្ចសង្គម

Socio-Economic Trends

ប្រចាំខែ មីនា ឆ្នាំ ២០១៥/March, 2015

មាតិកា

ទំព័រ

ខ្លឹមសារសង្ខេប/Executive summary

២

១. និន្នាការសេដ្ឋកិច្ចកម្ពុជា/Cambodia economic trends

៣

១.១. សន្ទស្សន៍ថ្លៃទំនិញ/Consumer price index

៣

១.២. វិស័យហិរញ្ញវត្ថុ /Finance

៦

១.៣. វិស័យពាណិជ្ជកម្ម/Trades

៩

១.៤. ការអនុវត្តថវិកា/Budget execution

១១

១.៥. វិស័យវិនិយោគឯកជន/Private investment

១៣

១.៦. វិស័យទេសចរណ៍/Tourism

១៣

១.៧. វិស័យសំណង់/Construction

១៤

២. និន្នាការថ្លៃទំនិញសំខាន់ៗលើទីផ្សារអន្តរជាតិ/International commodities price

១៥

២.១. ថ្លៃប្រេងឆៅ (Crude oil price average: Brent; Dubai; WTI)

១៥

២.២. ថ្លៃអង្ករ (Rice price: 5 ភាគរយ; 25 ភាគរយ; 100 ភាគរយ broken)

១៥

២.៣. ថ្លៃកៅស៊ូ (Rubber price: SGP/MYS; TSR20)

១៥

៣. ឧបសម្ព័ន្ធ

១៧

រាជធានីភ្នំពេញ ថ្ងៃទី

ខែ

ឆ្នាំ ២០១៥

ប្រធាននាយកដ្ឋានស្ថិតិ

សង្ខេបសារសង្ខេប/Executive summary

១. នៅខែ មីនា ឆ្នាំ ២០១៥ សន្ទស្សន៍ថ្លៃ ទំនិញប្រើប្រាស់នៅភ្នំពេញបានកើនឡើង ០,១ ភាគរយ ធៀបនឹងខែកន្លងទៅ ឬ បានកើនឡើង ១,១ ភាគរយ ធៀបទៅនឹង១២ខែមុន ។ ការកើនឡើងនេះ គឺដោយសារ សន្ទស្សន៍ថ្លៃផ្ទះសំបែង ទឹក អគ្គិសនី ឧស្ម័ន និងឥន្ធនៈដទៃទៀត បានកើនឡើង ០,៣ ភាគរយ ក្នុងនោះ សម្ភារៈសម្រាប់ថែរក្សានិងជួសជុលជំរកស្នាក់នៅបានកើនឡើង ១,១ ភាគរយ ។ សន្ទស្សន៍ថ្លៃការដឹកជញ្ជូនបានកើនឡើង ០,១ ភាគរយ ក្នុងនោះ ថ្លៃសេវាកម្មដឹកជញ្ជូនបានកើនឡើង ១,៤ ភាគរយ ។ តាមការធ្វើចំណោលគិតដល់ខែ ធ្នូ ឆ្នាំ ២០១៥ អតិផរណាប្រចាំឆ្នាំ (year on year) អាចមានអត្រា ៣,៥ ភាគរយ ឬ អតិផរណាមធ្យមប្រចាំឆ្នាំ (year average) អាចមានអត្រា ១,៧ ភាគរយ ។

២. រូបិយវត្ថុទូទៅ (M2) មានកំណើនជាមធ្យម ១,៨៤ ភាគរយ/ខែ ឬ ២២ ភាគរយ/ឆ្នាំ បើគិតពីខែ មេសា ឆ្នាំ ២០១៤ ដល់ខែ មីនា ឆ្នាំ ២០១៥ ។ ប្រាក់រៀលនៅលើទីផ្សារសរុបមានកំណើនជាមធ្យម ១,៨២ ភាគរយ/ខែ ឬ ២១,៨ ភាគរយ/ឆ្នាំ រូបិយប័ណ្ណបរទេស (ប្រាក់ដុល្លារ) មានកំណើនជាមធ្យម ១,៨៥ ភាគរយ/ខែ ឬ ២២,២ ភាគរយ/ឆ្នាំ ។ ការកើនឡើងនៃរូបិយវត្ថុទូទៅ (M2) គឺជាការឆ្លើយតបទៅនឹងកំណើនសេដ្ឋកិច្ចក្នុងស្រុក និងកំណើននៃតម្រូវការប្រាក់រៀលនិងប្រាក់ដុល្លារ ។ ប្រាក់រៀលនិងប្រាក់បរទេសមានកំណើនប្រហាក់ប្រហែលគ្នា ប៉ុន្តែដោយសារតែទំហំនៃប្រាក់បរទេស មានចំនួនច្រើនបានធ្វើឱ្យចំណែកនៃការចូលរួមរបស់ប្រាក់រៀលនៅក្នុងទីផ្សារមានចំនួនតិចតួចនៅឡើយ ។

៣. ការនាំចូលសរុប៣ខែដើមឆ្នាំ មានជាទឹកប្រាក់ប្រមាណ ២.៧១២,៦ លានដុល្លារ ដែលកើនឡើង ២១,៣ ភាគរយ ធៀបទៅនឹងរយៈពេលដូចគ្នាកាលពីឆ្នាំមុន ដែលក្នុងនោះការនាំចូលផលិតផលវាយនភ័ណ្ឌកើនឡើង ១៣,៨ ភាគរយ គ្រឿងយន្ត ២៣,១ ភាគរយ ប្រេងឥន្ធនៈ ១២,១ ភាគរយ បរិក្ខារសំណង់ ០,២ ភាគរយ និងការនាំចូលផលិតផលផ្សេងៗបានកើនឡើង ២៩ ភាគរយ ធៀបនឹងរយៈពេលដូចគ្នាក្នុងឆ្នាំមុន ។

ការនាំចេញសរុបមានជាទឹកប្រាក់ប្រមាណជា ២.១៧០ លានដុល្លារ ឬ បានកើនឡើង ៩,៨ ភាគរយ ធៀបទៅនឹងរយៈពេលដូចគ្នាកាលពីឆ្នាំមុន ដែលការនាំចេញផលិតផលអង្ករបានកើនឡើង ៥៤,៥ ភាគរយ កៅស៊ូ ៣១,៥ ភាគរយ ផលិតផលកាត់ដេរកើនឡើង ៥,៨ ភាគរយ និងផលិតផលផ្សេងៗកើនឡើង ១៥,៩ ភាគរយ ធៀបនឹងរយៈពេលដូចគ្នាឆ្នាំមុន ។

៤. រយៈពេល៣ខែដើមឆ្នាំ ២០១៥ ចំណូលក្នុងស្រុកអនុវត្តបានចំនួន ២.៦៣៣,៥៤ ពាន់លានរៀល គឺទាបជាង ១,៣៨ ភាគរយ នៃគោលដៅរយៈពេលបីខែ ប៉ុន្តែបានកើនឡើង ១៨,៦០ ភាគរយ បើធៀបទៅនឹងរយៈពេលដូចគ្នានៅឆ្នាំ ២០១៤ ។ ចំណូលចរន្តអនុវត្តបាន ២.៦២៣,៧៤ ពាន់លានរៀល គឺ ទាបជាង ១,១៨ ភាគរយ នៃគោលដៅរយៈពេលបីខែ ប៉ុន្តែ បានកើនឡើង ១៨,២៣ ភាគរយ គឺដោយសារការកើនឡើងនៃចំណូលសារពើពន្ធ ១៨,៣២ភាគរយ និង ចំណូលមិនមែនសារពើពន្ធ ១៧,២១ ភាគរយ ធៀបរយៈពេលដូចគ្នាក្នុង ឆ្នាំ

២០១៤ ។ ទន្ទឹមនឹងនេះ ចំណូលមូលធនអនុវត្តបាន ៩,៨០ ពាន់លានរៀល គឺ ខ្ពស់ជាង ធៀបនឹងរយៈពេលដូចគ្នា ក្នុងឆ្នាំ ២០១៤ ។

ចំណាយសរុបអនុវត្តបានចំនួន ១.៩៥៨,០៨ ពាន់លានរៀល គឺទាបជាង ១១,២២ ភាគរយ នៃគោលដៅរយៈពេល៣ខែ ឬ បានថយចុះ ២៥,២៣ ភាគរយ ធៀបទៅនឹងរយៈពេលដូចគ្នាក្នុងឆ្នាំ ២០១៤ ដោយសារការពង្រឹងការអនុវត្តថវិកាតាមកម្មវិធី អង្គភាពថវិកាត្រូវបានដាក់ឱ្យអនុវត្តដំបូង ដែលធ្វើឱ្យមានភាព អាក់អន់ខ្វះខាតក្នុងការអនុវត្តថវិការបស់អង្គភាពទាំងនោះ ។ តុល្យភាពថវិកាចរន្តអតិរេកសាច់ប្រាក់ចំនួន ៦៨៣,៦៣ ពាន់លានរៀល ។ ជារួម នៅរយៈពេល៣ខែដើមឆ្នាំ ២០១៥ តុល្យភាពថវិកាចរន្តអតិរេកសាច់ប្រាក់ ចំនួន ៨៩៤,០៤ ពាន់លានរៀល ។

១. និន្នាការសេដ្ឋកិច្ចកម្ពុជា/Cambodia economic trends

១.១ ស្ថានភាពសន្ទស្សន៍ថ្លៃទំនិញប្រើប្រាស់ និង សេវាកម្ម/Consumer price index

តាមប្រភពព័រិទ្យស្ថានភាពសេដ្ឋកិច្ចជាតិបង្ហាញថា៖ នៅខែ មីនា ឆ្នាំ ២០១៥ សន្ទស្សន៍ថ្លៃទំនិញប្រើប្រាស់នៅ ភ្នំពេញបានកើនឡើង ០,១ ភាគរយ ធៀបនឹងខែកន្លងទៅ ។ តាមការសង្កេត សន្ទស្សន៍ថ្លៃទំនិញនៅក្នុងខែ មីនា ឆ្នាំ ២០១៥ ដែលបានកើនឡើងនេះ មានសភាពចំរុះ គឺមកពីវិសមភាពនៃការផ្គត់ផ្គង់ និងពីឥទ្ធិពលនៃការកែ សម្រួលអត្រាអាករពិសេស ការរឹតបន្តឹងវិធានការរដ្ឋបាលលើការប្រមូលពន្ធ និងការបង្កើនប្រាក់បៀវត្សរ៍ ជាដើម ។ សន្ទស្សន៍ថ្លៃទំនិញមួយចំនួន ដែលបានកើនឡើងដូចជា៖ សន្ទស្សន៍ថ្លៃផ្ទះសំបែង ទឹក អគ្គិសនី ឧស្ម័ន និងឥន្ធ នៈដទៃទៀត បានកើនឡើង ០,៣ ភាគរយ ក្នុងនោះ សម្ភារៈសម្រាប់ថែរក្សានិងជួសជុលជំរកស្នាក់នៅបានកើន ឡើង ១,១ ភាគរយ ។ សន្ទស្សន៍ថ្លៃការដឹកជញ្ជូនបានកើនឡើង ០,១ ភាគរយ ក្នុងនោះ ថ្លៃសេវាកម្មដឹកជញ្ជូនបាន កើនឡើង ១,៤ ភាគរយ ។ សន្ទស្សន៍ថ្លៃការកំសាន្តនិងវប្បធម៌បានកើនឡើង ០,៥ ភាគរយ ដោយសារកំណើន តម្រូវការក្នុងវិស័យទេសចរណ៍ ដូចជាក្លៀវអន្តរជាតិបានកើនឡើង មកពីស្ថានភាពអវិភាពក្នុងតំបន់មានភាព ប្រសើរជាងឆ្នាំកន្លងទៅ បើទោះបីជាមានបញ្ហាលើវិស័យអាកាសចរណ៍សកលខ្លះក្តី ។ រីឯអ្នកទេសចរក្នុងស្រុក វិញក៏មានការកើនឡើងខ្ពស់ ដោយមកពីស្ថានភាពនយោបាយក្នុងប្រទេសមានភាពចាស់ទុំប្រកបដោយវិជ្ជាជីវៈ និងប្រជាជនភាគច្រើនមានជីវភាពធូរធារ ។ សន្ទស្សន៍ថ្លៃភោជនីយដ្ឋានកើនឡើង ០,៣ ភាគរយ គឺមកពីកំណើន តម្រូវការប្រើប្រាស់ ការបង្កើនសមត្ថភាពវិជ្ជាជីវៈក្នុងការផ្តល់សេវា និងវិសមភាពរវាងតម្រូវការនិងការផ្គត់ផ្គង់ ។

ចំពោះសន្ទស្សន៍ថ្លៃមានការធ្លាក់ចុះដូចជា៖ សន្ទស្សន៍ថ្លៃគ្រឿងសង្ហារឹម សម្ភារៈប្រើប្រាស់គ្រួសារនិងការ ថែទាំផ្ទះ បានថយចុះ ០,៥ ភាគរយ ក្នុងនោះ ថ្លៃគ្រឿងប្រើប្រាស់ធ្វើពីកែវសម្រាប់ប្រើលើតុនិងផ្ទះបាយបានថយ ចុះ ១,៤ ភាគរយ ថ្លៃសម្ភារៈនិងបរិក្ខារលំនៅដ្ឋាន បានថយចុះ ១,១ ភាគរយ ។ សន្ទស្សន៍ថ្លៃសុខាភិបាល គឺបាន

ថយចុះ ០,៦ ភាគរយ ក្នុងនោះ ថ្លៃសេវាសុខាភិបាលក្រៅមន្ទីរពេទ្យ បានថយចុះ ០,៥ ភាគរយ និង សន្ទស្សន៍ថ្លៃ គមនាគមន៍ក៏បានថយចុះដែរ ដូចជាថ្លៃគ្រឿងទ្វារសំព័ន្ធនិងទ្វារសារបានថយចុះ ០,១ ភាគរយ ក្នុងខណៈដែលសន្ទស្សន៍ថ្លៃទំនិញមួយចំនួនទៀតស្ថិតនៅនឹង (សូមមើលតារាង ១.១) ។

តារាង ១.១ ÷ ការប្រែប្រួលសន្ទស្សន៍ថ្លៃទាំង ១២ក្រុម	ខែមុន	១២ខែមុន
មុខទំនិញគ្រប់មុខ	+ ០,១	+ ១,១
១- អាហារនិងភេសជ្ជៈមិនមែនជាពិស្រវឹង	០, ០	+ ៤,១
២- ភេសជ្ជៈមានជាពិស្រវឹងនិងថ្នាំជក់	០, ០	+ ៣,១
៣- សំលៀកបំពាក់និងស្បែកជើង	០, ០	+ ២,៧
៤- ផ្ទះសំបែង ទឹក អគ្គិសនី ឧស្ម័ន និងឥន្ធនៈដទៃទៀត	+ ០, ៣	- ១, ៩
៥- គ្រឿងសង្ហារឹម សម្ភារៈប្រើប្រាស់ និងការថែទាំ	- ០, ៥	+ ១, ៣
៦- សុខាភិបាល	- ០, ១	+ ០, ៣
៧- ការជីកជញ្ជូន	+ ០, ១	- ១០, ៥
៨- គមនាគមន៍	- ០, ១	- ២, ៦
៩- ការកំសាន្ត និងវប្បធម៌	+ ០, ៥	+ ២, ៥
១០- ការសិក្សា	០, ០	- ០, ៥
១១- ភោជនីយដ្ឋាន	+ ០, ៣	+ ៣, ៣
១២- ទំនិញ និងសេវាកម្មផ្សេងៗ	+ ០, ៣	- ៣, ៨

បើធៀបនឹង១២ខែមុន សន្ទស្សន៍ថ្លៃទំនិញប្រើប្រាស់នៅភ្នំពេញបានកើនឡើង ១,១ ភាគរយ ។ ជាការសង្កេត ថ្លៃម្ហូបអាហារនៅតែបន្តកើនឡើង ប៉ុន្តែ ក្នុងកម្រិតទាបជាងឆ្នាំកន្លងទៅបន្តិច ដូចជា ថ្លៃសាច់ជ្រូកបានកើនឡើង ៥,៦ ភាគរយ ថ្លៃត្រីស្រស់បានកើនឡើង ៦,៣ ភាគរយ ថ្លៃសាច់ទាបានកើនឡើង ៥,០ ភាគរយ ។ ការប្រើប្រាស់សាច់ជ្រូកមានមេគុណចំនួន ៤,៩៣ ភាគរយ នៅលំដាប់ទី២ បន្ទាប់ពីត្រីដែលមានមេគុណចំនួន ៦,៧៥ ភាគរយ ក្នុងក្រុមម្ហូបអាហារនៃសន្ទស្សន៍ថ្លៃទំនិញប្រើប្រាស់សរុបដែលមានចំនួន ៤៦,២៧ ភាគរយ ។ ប្រការនេះបញ្ជាក់ថា សាច់ជ្រូក និងត្រីមានការប្រើប្រាស់យ៉ាងទូលំទូលាយក្នុងជីវភាពរស់នៅ (សូមមើលតារាង ១.១. ក) ។

តារាង ១.១.ក ÷ ការប្រែប្រួលថ្លៃម្ហូបអាហារជាមូលដ្ឋានរយៈពេល ១២ ខែ (YOY)					
មុខទំនិញ	២០១៤		២០១៥		
	មករា	កុម្ភៈ	មករា	កុម្ភៈ	មីនា
អង្ករ	២, ៨%	២, ៩%	០, ៨%	១, ២%	១, ១%
សាច់គោ	៩, ១%	៧, ៧%	៣, ៤%	៤, ៤%	២, ៩%
សាច់មាន់	៧, ១%	៦, ១%	២, ០%	៣, ២%	២, ៣%
សាច់ទា	៦, ៧%	៧, ៣%	៣, ៥%	៥, ៤%	៥, ០%
សាច់ជ្រូក	៥, ៥%	៥, ៤%	៧, ៤%	៧, ៨%	៥, ៦%
ត្រីទឹកសាប និង ត្រីទឹកសមុទ្រ	៦, ៤%	៥, ៩%	៤, ៨%	៦, ៦%	៥, ៨%
ក្នុងនោះត្រីស្រស់	៦, ៥%	៦, ០%	៥, ៦%	៧, ២%	៦, ៣%
ផ្លែឈើ	៨, ៥%	៩, ៣%	៤, ១%	៧, ១%	៤, ៣%
ផ្លែឈើស្រស់	៩, ២%	១០, ២%	៥, ២%	៨, ៥%	៥, ៤%
បន្លែ	៤, ៥%	២, ៧%	៥, ៣%	៧, ៩%	៨, ៨%
បន្លែជាស្លឹក	២, ៦%	- ០, ៥%	៥, ២%	១០, ៨%	១២, ០%
បន្លែជាផ្លែ	៦, ៣%	៣, ២%	៨, ៥%	១០, ៥%	១០, ៨%
កំណត់សម្គាល់៖ ប្រភពទិន្នន័យពីវិទ្យាស្ថានជាតិស្ថិតិ					

តាមការធ្វើចំណោលគិតដល់ខែ ធ្នូ ឆ្នាំ ២០១៥ អតិផរណាប្រចាំឆ្នាំ (year on year) អាចមានអត្រា ៣,៥ ភាគរយ ឬ អតិផរណាមធ្យមប្រចាំឆ្នាំ (year average) អាចមានអត្រា ១,៧ ភាគរយ ។ អតិផរណាប្រចាំឆ្នាំជាមួយនឹងប្រទេសជិតខាងមួយចំនួនទៀត (សូមមើលតារាង ១.១.ខ ។

តារាង ១.១.ខ ÷ អតិផរណាប្រចាំឆ្នាំ (%)							
ប្រទេស	២០១៤			២០១៥			
	តុលា	វិច្ឆិកា	ធ្នូ	មករា	កុម្ភៈ	មីនា	មេសា
ប្រទេសកម្ពុជា	2.90	2.40	1.10	0.40	1.60	1.10	1.3e
ប្រទេសវៀតណាម	3.23	2.60	1.84	0.94	0.34	0.93	-
ប្រទេសថៃ	1.48	1.26	0.60	(0.41)	(0.52)	(0.57)	-
ប្រទេសម៉ាឡេស៊ី	2.80	3.00	2.70	1.00	0.10	0.90	-
ប្រទេសឥណ្ឌូនេស៊ី	4.83	6.23	8.36	6.96	6.29	6.38	-
ប្រទេសភីលីពីន	4.30	3.70	2.70	2.40	2.50	2.40	-
ប្រទេសចិន	1.60	1.40	1.50	0.80	1.40	1.40	-
ប្រទេសកូរ៉េខាងត្បូង	1.20	1.00	0.80	0.80	0.50	0.40	-
ប្រទេសជប៉ុន	2.90	2.40	2.40	2.40	2.20	2.30	-
កំណត់សម្គាល់៖ ប្រភពទិន្នន័យ(១) ប្រទេសកម្ពុជា គឺពីវិទ្យាស្ថានជាតិស្ថិតិ (២) ប្រទេសផ្សេងៗទៀត គឺពីគេហទំព័រ http://www.tradingeconomics.com							

១.២ វិស័យហិរញ្ញវត្ថុ/Finance

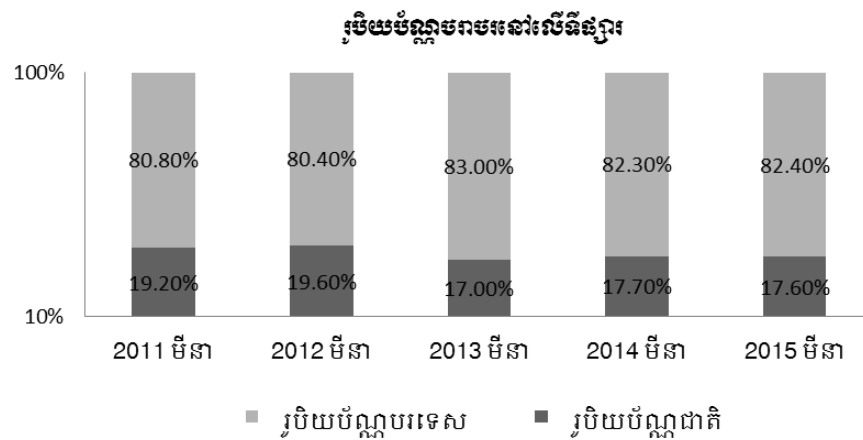
១.២.១ រូបិយវត្ថុ

ចាប់តាំងពីខែ មេសា ឆ្នាំ ២០១៤ ដល់ខែ មីនា ឆ្នាំ ២០១៥ រូបិយវត្ថុទូទៅ (M2) មានកំណើនជាមធ្យម ចំនួន ១,៨៤ ភាគរយ ក្នុងមួយខែ ឬ ប្រមាណ ២២ ភាគរយ ក្នុងមួយឆ្នាំ ។ សម្រាប់ប្រាក់រៀលនៅលើទីផ្សារសរុប មានកំណើនជាមធ្យមចំនួន ១,៨២ ភាគរយ ក្នុងមួយខែ ឬ ប្រមាណ ២១,៨ ភាគរយ ក្នុងមួយឆ្នាំ រីឯរូបិយប័ណ្ណ បរទេស (ប្រាក់ដុល្លារ) មានកំណើនជាមធ្យមចំនួន ១,៨៥ ភាគរយ ក្នុងមួយខែ ឬ ប្រមាណជា ២២,២ ភាគរយ ក្នុងមួយឆ្នាំ ។ ការកើនឡើងនៃរូបិយវត្ថុទូទៅ (M2) គឺជាការឆ្លើយតបទៅនឹងកំណើនសេដ្ឋកិច្ចក្នុងស្រុក និង កំណើននៃតម្រូវការប្រាក់រៀល និងប្រាក់ដុល្លារ ។ ប្រាក់រៀល និងប្រាក់បរទេសមានកំណើនប្រហាក់ប្រហែលគ្នា ប៉ុន្តែដោយសារតែទំហំនៃប្រាក់បរទេស មានចំនួនច្រើនបានធ្វើឱ្យចំណែកនៃការចូលរួមរបស់ប្រាក់រៀលនៅក្នុង ទីផ្សារនៅមានចំនួនតិចតួចនៅឡើយ ។

តារាង ១.២.១ ÷ ស្ថានភាពរូបិយវត្ថុ២០១៣-២០១៥ (គិតជាពាន់លានរៀល)				បំរែបំរួលធៀបនឹងខែដូចគ្នាឆ្នាំមុន		
សូចនាករ	២០១៣ មីនា	២០១៤ មីនា	២០១៥ មីនា	២០១៣ មីនា	២០១៤ មីនា	២០១៥ មីនា
រូបិយវត្ថុទូទៅ (M2)	30,481	35,162	43,684	22.6	15.4	24.2
រូបិយវត្ថុ (M1)	4,501	5,376	6,628	13.0	19.5	23.3
រូបិយវត្ថុក្រៅធនាគារ (១)	4,223	4,841	5,884	10.8	14.6	21.6
ប្រាក់បញ្ញើចរន្ត (១)	278	535	744	60.0	92.6	38.9
រូបិយវត្ថុផ្សេងៗ	25,980	29,786	37,056	24.4	14.6	24.4
ប្រាក់បញ្ញើមានកាលកំណត់ និងសន្សំ (១)	671	840	1,065	-25.1	25.1	26.9
ប្រាក់បញ្ញើជារូបិយប័ណ្ណបរទេស	25,309	28,946	35,991	26.7	14.4	24.3
ប្រភព÷ ធនាគារជាតិនៃកម្ពុជា						

នៅខែ មីនា ឆ្នាំ ២០១៥ រូបិយប័ណ្ណជាតិចរន្តនៅលើទីផ្សារមានចំនួនប្រមាណ ១៧,៦ ភាគរយ នៅក្នុង ខណៈពេលដែលរូបិយប័ណ្ណបរទេសមានចំនួន ៨២,៤ ភាគរយ ។ កត្តានេះ បានបង្ហាញពីដុល្លារបន្តិយកម្មនៅ កម្ពុជានៅតែមានកំរិតខ្ពស់ ហើយនៅតែបន្តក្នុងកំរិតខ្ពស់តទៅមុខទៀត ។

ក្រហូកទី១៖ រូបិយបណ្ណចរាចរនៅលើទីផ្សារ



១.២.២. ឥណទាន

ឥណទានដែលផ្តល់ដោយធនាគារពាណិជ្ជនៅខែ មីនា មានកំណើន ៣,៦ ភាគរយ ឬ ២៥,៩ ភាគរយ ធៀបទៅនឹងខែដូចគ្នាឆ្នាំមុន ។ ក្នុងនោះ ការផ្តល់ឥណទានដល់គ្រឹះស្ថានហិរញ្ញវត្ថុមានកំណើន ៤,៦ ភាគរយ ឬ ៦៩,៥ ភាគរយ ធៀបនឹងខែដូចគ្នាឆ្នាំមុន ការផ្តល់ឥណទានដល់គ្រឹះស្ថានមិនមែនហិរញ្ញវត្ថុមានកំណើន ៣,២ ភាគរយ ឬ ២២,៧ ភាគរយ ធៀបនឹងខែដូចគ្នាឆ្នាំមុន ការផ្តល់ឥណទានដល់តម្រូវការផ្ទាល់ខ្លួនមានកំណើន ៣,៩ ភាគរយ ឬ ៤៩,៣ ភាគរយ ធៀបនឹងខែដូចគ្នាឆ្នាំមុន និងការផ្តល់ឥណទានផ្សេងៗមានកំណើន ១៦,៣ ភាគរយ ឬ ១៧,២ ភាគរយ ធៀបនឹងខែដូចគ្នាឆ្នាំមុន ។

ការផ្តល់ឥណទានដល់គ្រឹះស្ថានមិនមែនហិរញ្ញវត្ថុមានចំនួន ៣៤,០៧៥ ពាន់លានរៀល ក្នុងនោះវិស័យ សំណង់ ៨,៨ ភាគរយ សេវាកម្ម ៦៨,០ ភាគរយ កសិកម្ម ២១,១ ភាគរយ និងឧស្សាហកម្ម ១១,១ ភាគរយ ។

តារាង ១.២.២ ÷ ការផ្តល់ឥណទានដល់គ្រឹះស្ថានមិនមែនហិរញ្ញវត្ថុ					
តាមវិស័យ	២០១៥			បម្រែបម្រួលធៀប	
	មករា	កុម្ភៈ	មីនា	ខែមុន	ឆ្នាំមុន
សំណង់	3,088	2,838	2,988	5.3	24.3
សេវាកម្ម	22,575	22,376	23,183	3.6	24.5
កសិកម្ម	4,017	4,024	4,130	2.6	28.3
ឧស្សាហកម្ម	3,731	3,770	3,774	0.1	7.4
ប្រភព÷ ធនាគារជាតិនៃកម្ពុជា					

គិតត្រឹមខែ កុម្ភៈ ឆ្នាំ ២០១៥ ឥណទានផ្តល់ដោយគ្រឹះស្ថានមីក្រូហិរញ្ញវត្ថុមានចំនួន ៨,៨១៥ ពាន់លាន រៀល មានកំណើន ២,២ ភាគរយ ធៀបនឹងខែមុន ឬ ៥២,៦ ភាគរយ ធៀបនឹងខែដូចគ្នាឆ្នាំមុន ។ ឥណទានផ្តល់ដោយ គ្រឹះស្ថានមីក្រូហិរញ្ញវត្ថុគ្របដណ្តប់លើគណនីប្រមាណ ១,៧ លាននាក់ ដែល ៩០,០ ភាគរយ នៃឥណទានស្ថិតនៅតាមទីជនបទ ។ ទោះបីជាឥណទានផ្តល់ដោយគ្រឹះស្ថានមីក្រូហិរញ្ញវត្ថុមានចំនួនតិច ប៉ុន្តែកំណើនប្រចាំឆ្នាំនៅតែស្ថិតក្នុងកំរិតខ្ពស់ ។

រហូតមកដល់ខែ កុម្ភៈ ឆ្នាំ ២០១៥ គ្រឹះស្ថានមីក្រូហិរញ្ញវត្ថុដែលមានអាជ្ញាប័ណ្ណសរុបមានចំនួន ៤២ ក្នុងនោះមានគ្រឹះស្ថានហិរញ្ញវត្ថុធំៗចំនួន ៧ មានសិទ្ធិទទួលប្រាក់បញ្ញើ និងសន្សំ ដែលមានដូចជា ប្រាសាក់ អម្រឹត ស្ថាបនា ហត្ថកសិករ អេស៊ីមខេ ក្រេឌីត និង វិសិនហ្វាន់ ។ គ្រឹះស្ថានមីក្រូហិរញ្ញវត្ថុធំៗទាំង ៧ នេះ បានផ្តល់ឥណទានប្រមាណជា ៨៥ ភាគរយ នៃឥណទានសរុប រីឯគ្រឹះស្ថានមីក្រូហិរញ្ញវត្ថុ ៣៥ ទៀត បានផ្តល់ឥណទានត្រឹមតែ ១៥ ភាគរយ នៃឥណទានសរុបប៉ុណ្ណោះ ។

អង្គការមិនមែនរដ្ឋាភិបាល NGOs ផ្តល់ឥណទានមានចំនួន ៣៦ ស្ថាប័នដែលទទួលស្គាល់ដោយធនាគារជាតិនៃកម្ពុជា ដែលបានផ្តល់ឥណទានប្រមាណ ១២០ ពាន់លានរៀល នៅខែ មករា ឆ្នាំ ២០១៥ ទៅដល់អ្នកខ្ចីចំនួន ៧ ម៉ឺននាក់ ។ បន្ទាប់ពីក្រសួងសេដ្ឋកិច្ច និងហិរញ្ញវត្ថុ និង ធនាគារជាតិនៃកម្ពុជា ចេញសេចក្តីថ្លែងការណ៍រួមកាលពីថ្ងៃទី ២៧ ខែ មករា ឆ្នាំ ២០១៥ មាន NGOs ដែលផ្តល់ឥណទានចំនួន ៤០០ បានដាក់ពាក្យស្នើសុំអាជ្ញាប័ណ្ណពីធនាគារជាតិនៃកម្ពុជា ហើយធនាគារជាតិនៃកម្ពុជាកំពុងតែពិនិត្យមើល និងចេញអាជ្ញាប័ណ្ណជូនសម្រាប់តែ NGOs ណាដែលមានប្រតិបត្តិការមិនយកប្រាក់ចំណេញតែប៉ុណ្ណោះ ។

១.២.៣. អត្រាការប្រាក់

អត្រាការប្រាក់របស់ធនាគារពាណិជ្ជដែលទទួលបានពីធនាគារជាតិមានត្រឹមខែ ធ្នូ ឆ្នាំ ២០១៤ ។ អត្រាការប្រាក់មានការប្រែប្រួលកើនឡើងបន្តិចនៅចុងឆ្នាំ ២០១៤ ទាំងអត្រាប្រាក់បញ្ញើ និងប្រាក់កម្ចីជារៀល និងអត្រាប្រាក់បញ្ញើនិងប្រាក់កម្ចីជាដុល្លារ ប៉ុន្តែក្នុងរយៈពេល៥ឆ្នាំចុងក្រោយនេះ អត្រាការប្រាក់របស់ធនាគារពាណិជ្ជមាននិន្នាការថយចុះ ។

តារាង ១.២.៣.ក ÷ អត្រាការប្រាក់របស់ធនាគារពាណិជ្ជ (%/ឆ្នាំ)					
អត្រាការប្រាក់	2010	2011	2012	2013	2014
	ផ្ទៃ	ផ្ទៃ	ផ្ទៃ	ផ្ទៃ	ផ្ទៃ
ប្រាក់បញ្ញើជារៀល	6.58	6.16	4.91	5.80	6.02
ប្រាក់កម្ចីជារៀល	22.49	19.35	11.79	15.72	16.26
ប្រាក់បញ្ញើជាដុល្លារ	4.44	4.29	3.43	4.27	4.23
ប្រាក់កម្ចីជាដុល្លារ	17.15	15.36	11.61	11.35	11.51
ប្រភព÷ ធនាគារជាតិនៃកម្ពុជា					

អត្រាការប្រាក់របស់គ្រឹះស្ថានមីក្រូហិរញ្ញវត្ថុមានការប្រែប្រួលតិចតួចនៅខែ កុម្ភៈ ឆ្នាំ ២០១៥ ហើយអត្រាការប្រាក់នេះបានថយចុះជាបន្តបន្ទាប់ ។

តារាង ១.២.៣.ខ÷ អត្រាការប្រាក់របស់គ្រឹះស្ថានមីក្រូហិរញ្ញវត្ថុ (%/ឆ្នាំ)					
អត្រាការប្រាក់	២០១២	២០១៣	២០១៤	២០១៥	
	ធ្នូ	ធ្នូ	ធ្នូ	មករា	កុម្ភៈ
គិតជាមធ្យមក្នុងមួយឆ្នាំ	32.3	31.6	30.0	30.0	29.0
គិតជាមធ្យមក្នុងមួយខែ	2.7	2.6	2.5	2.5	2.4
<p>ប្រភព÷ ធនាគារជាតិនៃកម្ពុជា</p> <p>សម្គាល់÷ អត្រាការប្រាក់ឥណទានគិតជាមធ្យមសម្រាប់គ្រឹះស្ថានមីក្រូហិរញ្ញវត្ថុធំៗ</p> <p>ចំនួន ៤ គឺហត្ថាកសិករ អម្រឹត ស្ថាបនា និង ប្រាសាក់។</p>					

១.២.៤ អត្រាប្តូរប្រាក់

អត្រាប្តូរប្រាក់រៀលធៀបនឹងដុល្លារនៅខែ កុម្ភៈ ឆ្នាំ ២០១៥ មានចំនួន ៤.០២៧ រៀល ក្នុង១ដុល្លារ ដោយសង្កេតឃើញថាប្រាក់រៀលថ្លៃនៅដើមឆ្នាំនិងចុងឆ្នាំ ប៉ុន្តែបានចុះថ្លៃក្នុងកំឡុងខែកក្កដា-តុលា ។ ធនាគារជាតិបានអនុវត្តការលក់-ទិញប្រាក់ដុល្លារដើម្បីរក្សាស្ថិរភាពអត្រាប្រាក់រៀល ដែលក្នុងរយៈពេល៣ខែឆ្នាំ ២០១៥ ធនាគារជាតិបានប្រមូលប្រាក់ដុល្លារចូលចំនួន ២៤៥,៩៣ លានដុល្លារ ។ រីឯទុនបម្រុងជាប្រភេទប័ណ្ណបរទេស សុទ្ធតែកើនឡើងដល់ ៤.៤៥១ លានដុល្លារ នៅខែ មីនា ឆ្នាំ ២០១៥ ។

១.៣. វិស័យពាណិជ្ជកម្ម/Trades

១.៣.១. ការនាំចូល÷ នៅក្នុងត្រីមាសទីមួយការនាំចូលសរុបជាទឹកប្រាក់ប្រមាណ ២.៧១២,៦ លានដុល្លារ ដែលកើនឡើង ២១,៣ ភាគរយ ធៀបទៅនឹងត្រីមាសទីមួយក្នុងឆ្នាំ ២០១៤ ។ នៅក្នុងនោះការនាំចូលផលិតផលវាយនភ័ណ្ឌកើនឡើង ១៣,៨ភាគរយ ការនាំចូល គ្រឿងយន្តបានកើនឡើង ២៣,១ភាគរយ ការនាំចូលប្រេងឥន្ធនៈកើនឡើង ១២,១ភាគរយ បរិក្ខារសំណង់សម្រេចបានកើនឡើង ០,២ភាគរយ និងការនាំចូលផលិតផលផ្សេងៗ កើនឡើង ២៩ភាគរយ ធៀបនឹងរយៈពេលដូចគ្នាក្នុងឆ្នាំ ២០១៤ ។

តារាង ១.៣.១ ÷ តម្លៃនាំចូល ត្រីមាសទី១ ឆ្នាំ ២០១៥ (ឯកតាជាលានដុល្លារ)							
សូចនាករនាំចូល	២០១១	២០១២	២០១៣	២០១៤	២០១៤	២០១៥	បម្រែបម្រួលធៀប តម្លៃ/ ២០១៤
					តម្លៃ	តម្លៃ	
សរុបតម្លៃនាំចូល	6258.7	7420.6	8757.3	10296.0	2236.4	2712.6	21.3
វាយនភណ្ឌ	1839.5	2244.1	2661.7	2871.5	599.6	682.5	13.8
បរិក្ខារសំណង់	180.9	246.7	284.8	386.2	98.8	99.1	0.2
គ្រឿងយន្ត	452.6	613.9	627.3	786.0	182.7	224.8	23.1
ប្រេងឥន្ធនៈ	831.1	942.3	997.0	1051.8	247.9	277.9	12.1
ផ្សេងៗ	2954.6	3373.7	4186.4	5200.5	1107.4	1428.4	29.0
<i>ប្រភព៖ អគ្គនាយកដ្ឋានគយនិងរដ្ឋាករកម្ពុជា ក្រសួងសេដ្ឋកិច្ច និង ហិរញ្ញវត្ថុ</i> <i>សំគាល់៖ *ធៀបនឹងរយៈពេលដូចគ្នាឆ្នាំមុន</i>							

១.៣.២. ការនាំចេញ៖ ក្នុងត្រីមាសទី១ ឆ្នាំ ២០១៥ នេះការនាំចេញសរុបរបស់កម្ពុជាសម្រេចបាន ២.១៧០ លានដុល្លារ ឬ បានកើនឡើង ៩,៨ ភាគរយ ធៀបទៅនឹងត្រីមាសទី១ ឆ្នាំ ២០១៤ ។ នៅក្នុងនោះការនាំចេញផលិតផលអង្ករបានកើនឡើង ៥៤,៥ ភាគរយ កៅស៊ូ ៣១,៥ ភាគរយ ផលិតផលកាត់ដេរកើនឡើង ៥,៨ ភាគរយ និងផលិតផលផ្សេងៗកើនឡើង ១៥,៩ ភាគរយ ធៀបនឹងរយៈពេលដូចគ្នាឆ្នាំមុន ។

វាយនភណ្ឌ នៅក្នុងត្រីមាសទី១ឆ្នាំ ២០១៥ នេះការនាំចេញផលិតផលវាយនភណ្ឌសម្រេចបាន ១.៥៤៨,៨ លានដុល្លារ កើនឡើង ៥,៨ ភាគរយ ធៀបនឹងត្រីមាសទី១ឆ្នាំ ២០១៤ ។ ការនាំចេញប្រចាំខែក្នុងត្រីមាសទី១មាននិន្នាការថយចុះបន្តិចម្តងៗ បើតាមការសង្កេតទិន្នន័យនាំចេញផលិតផលវាយនភណ្ឌរបស់កម្ពុជា ។

អង្ករ ការនាំចេញអង្ករនៅក្នុងត្រីមាសទី១ឆ្នាំ ២០១៥ សម្រេចបាន ៨៩.៥ លានដុល្លារ ឬ បានកើនឡើង ៥៤,៥ ភាគរយ ធៀបទៅនឹងត្រីមាសទី១ឆ្នាំ ២០១៤ ។ ការនាំចេញអង្ករនៅត្រីមាសទី១នេះមាននិន្នាការកើនឡើងជាមធ្យម ៥១.៦៣៨ តោន/ខែ ដែលចំនួននេះច្រើនជាងការនាំចេញជាមធ្យមក្នុងត្រីមាសទី១ ឆ្នាំ ២០១៤ ដែលនាំចេញ បានតែ ២៨.៦៧៥ តោន/ខែ ។

កៅស៊ូ ក្នុងត្រីមាសទី១នេះ ការនាំចេញកៅស៊ូសម្រេចបាន ៤១,៧ លានដុល្លារ ឬកើនឡើង ៣១,៥ ភាគរយ ធៀបទៅនឹងត្រីមាសទី១ឆ្នាំ ២០១៤ ។ ជាការកត់សម្គាល់ការនាំចេញកៅស៊ូក្នុងរយៈពេលបីខែដើមឆ្នាំ២០១៥ នេះមានទំហំធំជាង ការនាំចេញក្នុងរយៈពេលដូចគ្នាក្នុងឆ្នាំ ២០១៤ ដោយសារតម្លៃកៅស៊ូនៅទីផ្សារអន្តរជាតិបានងើបឡើងបន្តិចវិញបន្ទាប់ពីតម្លៃប្រេងក្នុងទីផ្សារអន្តរជាតិស្ទុះឡើងបន្តិចវិញនៅអំឡុងដើមខែមីនា ឆ្នាំ២០១៥ ។

តារាង ១.៣.២ ÷ តម្លៃនាំចេញត្រីមាសទី១ ឆ្នាំ ២០១៥ (ឯកតាជាលានដុល្លារ)							
សូចនាករនាំចេញ	២០១១	២០១២	២០១៣	២០១៤	២០១៤ តម១	២០១៥ តម១	បម្រែបម្រួលធៀប តម១/២០១៤
ការនាំចេញសរុប	4932.5	5573.8	6982.4	8106.0	1976.5	2170.1	9.8
ផលិតផលកាត់ដេរ	4259.6	4571.1	5386.6	5960.5	1464.0	1548.8	5.8
អង្ករ	106.6	136.0	262.3	248.5	57.9	89.5	54.5
កៅស៊ូ	200.6	164.4	175.2	154.9	31.7	41.7	31.5
ផ្សេងៗ	365.7	702.3	1158.3	1742.0	422.9	490.2	15.9
ប្រភព÷ អគ្គនាយកដ្ឋានគយនិងរដ្ឋាករកម្ពុជា ក្រសួងសេដ្ឋកិច្ច និង ហិរញ្ញវត្ថុ សំគាល់÷ *ធៀបនឹងរយៈពេលដូចគ្នាឆ្នាំមុន							

១.៤ ស្ថានភាពការអនុវត្តថវិការដ្ឋ /Budget execution

១.៤.១ ការអនុវត្តចំណូល

នៅខែ មីនា ឆ្នាំ ២០១៥ នៅរដ្ឋបាលកណ្តាលចំណូលក្នុងស្រុកអនុវត្តបានចំនួន ១.១៧៩,៦៨ ពាន់លានរៀល គឺខ្ពស់ជាង ៤៤,២៨ ភាគរយ ធៀបនឹងខែ មីនា ឆ្នាំមុន ។ ការកើនឡើងនេះ គឺដោយសារការកើនឡើងចំណូលរបស់ស្ថាប័នបី ធំៗគឺ អគ្គនាយកដ្ឋានពន្ធដារចំនួន ៨៦,១៦ ភាគរយ អគ្គនាយក-ដ្ឋានគយ និងរដ្ឋាករកម្ពុជាចំនួន ១៣,២៥ ភាគរយ និង អគ្គនាយកដ្ឋានទ្រព្យសម្បត្តិរដ្ឋ និងចំណូលមិនមែនសារពើពន្ធប្រមាណជា ៤៨,៨៤ ភាគរយ ។

ចំណូលចរន្តអនុវត្តបាន ១.១៧០,៥៤ ពាន់លានរៀល គឺខ្ពស់ជាង ៤៣,២៣ ភាគរយ បើធៀបនឹងខែ មីនា ឆ្នាំ ២០១៤ ក្នុងនោះ ចំណូលសារពើពន្ធបានកើនឡើង ៤៣,៣៨ ភាគរយ និងចំណូលមិនមែនសារពើពន្ធបានកើនឡើង ៤២,០៩ ភាគរយ ។ ចំណូលពន្ធផ្ទាល់អនុវត្តបាន ៣១៥,៤៩ ពាន់លានរៀល គឺបានកើនឡើង ៨១,៨៧ ភាគរយ បើធៀបនឹងខែ មីនា ឆ្នាំ ២០១៤ ក្នុងនោះការប្រមូលចំណូលពីពន្ធលើប្រាក់បៀវត្ស និងចំណូលពីពន្ធលើប្រាក់ចំណេញបានកើនឡើង ៥៥,១៨ ភាគរយ និង ៨៩,៣០ ភាគរយ រៀងគ្នា ។ ចំណូលពន្ធប្រយោលអនុវត្តបាន ៣៤៦,៥៨ ពាន់លានរៀល គឺទាបជាង ១០,៤៣ ភាគរយ បើធៀបនឹងខែ មីនា ឆ្នាំ ២០១៤ ។ ចំណែក ចំណូលពន្ធពីពាណិជ្ជកម្មក្រៅប្រទេសអនុវត្តបាន ១៥៤,១៦ ពាន់លានរៀល គឺ ទាបជាង ៣,៦០ ភាគរយ បើធៀបនឹង ខែ មីនា ឆ្នាំ ២០១៤ គឺដោយសារការថមថយនៃ ពាណិជ្ជកម្មក្រៅប្រទេស ជាពិសេស ខាងផ្នែកនាំចេញ ។ ចំណូលមិនមែនសារពើពន្ធអនុវត្តបាន ១៣៧,៧១ ពាន់លានរៀល គឺខ្ពស់ជាង ៤២,០៩ ភាគរយ ដោយសារការកើនឡើងនៃចំណូលពីលិខិតឆ្លងដែននិងទិដ្ឋាការប្រមាណជា ១២៧,៥៥ ភាគរយ និង ចំណូលមិនមែនពន្ធផ្សេងទៀត (Other Non-tax Revenue) ប្រមាណជា ៨៩,៩២ ភាគរយ បើធៀបនឹងខែ មីនា ឆ្នាំ ២០១៤ ។

ជាមួយ នៅរយៈពេល៣ខែដើមឆ្នាំ ២០១៥ ចំណូលក្នុងស្រុកអនុវត្តបានចំនួន ២.៦៣៣,៥៤ ពាន់លានរៀល គឺទាបជាង ១,៣៨ ភាគរយ នៃគោលដៅរយៈពេលបីខែ^១ ប៉ុន្តែបានកើនឡើង ១៨,៦០ ភាគរយ បើធៀបទៅនឹងរយៈពេល ដូចគ្នានៅឆ្នាំ ២០១៤ ក្នុងនោះចំណូលរបស់អគ្គនាយកដ្ឋានពន្ធដារបានកើនឡើង ៤៥,៩៦ ភាគរយ អគ្គនាយកដ្ឋានគយ និង រដ្ឋាករកម្ពុជា និង អគ្គនាយកដ្ឋានទ្រព្យសម្បត្តិរដ្ឋ និងចំណូលមិនមែនសារពើពន្ធ បានកើនឡើង ១,៩៤ ភាគរយ និង ១៧,១៩ ភាគរយ រៀងគ្នា ។ ចំណូលចរន្តអនុវត្តបាន ២.៦២៣,៧៤ ពាន់លានរៀល គឺ ទាបជាង ១,១៨ ភាគរយ នៃ គោលដៅរយៈពេលបីខែ ប៉ុន្តែបានកើនឡើង ១៨,២៣ ភាគរយ គឺដោយសារការកើនឡើងនៃចំណូលសារពើពន្ធ ១៨,៣២ ភាគរយ និង ចំណូលមិនមែនសារពើពន្ធ ១៧,២១ ភាគរយ ធៀបរយៈពេលដូចគ្នាក្នុង ឆ្នាំ២០១៤ ។ ទន្ទឹមនឹងនេះ ចំណូលមូល ធនអនុវត្តបាន ៩,៨០ ពាន់លានរៀល គឺ ខ្ពស់ជាង ធៀបនឹងរយៈពេលដូចគ្នាក្នុងឆ្នាំ ២០១៤ ។

១.៤.២ ការអនុវត្តចំណាយ

នៅខែ មីនា ឆ្នាំ ២០១៥ ចំណាយសរុបនៅរដ្ឋបាលកណ្តាលអនុវត្តបាន ៨១០,៩៤ ពាន់លានរៀល គឺទាបជាង ២៤,៧៥ ភាគរយ បើធៀបនឹងខែ មីនា ឆ្នាំ ២០១៤ ដោយសារការថយចុះទាំងចំណាយចរន្ត និងចំណាយមូលធន ។

នៅខែ មីនា ឆ្នាំ ២០១៥ ចំណាយចរន្តអនុវត្តបាន ៥៦០,៤៦ ពាន់លានរៀល គឺទាបជាង ២,៣២ ភាគរយ បើធៀបនឹងខែ មីនា ឆ្នាំ ២០១៤ ក្នុងនោះ ចំណាយចរន្តសម្រាប់ក្រសួងអាទិភាពអនុវត្តបានទាបជាង ២៥,០៥ ភាគរយ ។ ជាមួយ ការអនុវត្តថវិកានៅរយៈពេល៣ខែដើមឆ្នាំ ២០១៥ ចំណាយរបស់ក្រសួងអាទិភាពអនុវត្តបាន ២៦៥.៧០០ លាន រៀល គឺទាបជាង ២២,៤២ ភាគរយ បើធៀបទៅនឹងការអនុវត្តរយៈពេលដូចគ្នាឆ្នាំ ២០១៤ ក្នុងនោះ ក្រសួងមួយចំនួន បានបន្ថយល្បឿននៃការចំណាយដូចជា៖ ការថយចុះនៃចំណាយក្រសួងអប់រំយុវជន និងកីឡា ២៥,៦៩ ភាគរយ ចំណាយ ក្រសួងយុត្តិធម៌ ១៤,៧២ ភាគរយ ចំណាយក្រសួងអភិវឌ្ឍន៍ជនបទ ៣៥,៧២ ភាគរយ និង ចំណាយរបស់ក្រសួងកិច្ចការ នារី ១៩,១១ ភាគរយ និង ចំណាយក្រសួងសុខាភិបាល ២១,៩៣ ភាគរយ ប៉ុន្តែ ក្រសួងផ្សេងទៀតមានការកើន ឡើងរួមមាន៖ ការកើនឡើងនៃចំណាយក្រសួងរៀបចំដែនដីនគរូបនីយកម្ម និងសំណង់ ៧,៧២ ភាគរយ និង ចំណាយ ក្រសួងការងារ និងបណ្តុះបណ្តាលវិជ្ជាជីវៈ ៦,៣១ ភាគរយ និង ចំណាយក្រសួងកសិកម្មរុក្ខាប្រមាញ់ និងនេសាទ ១៣,៣៨ ភាគរយ ។

ជាមួយនៅដើមឆ្នាំ ២០១៥ នេះ ចំណាយសរុបអនុវត្តបានចំនួន ១.៩៥៨,០៨ ពាន់លានរៀល គឺទាបជាង ១១,២២ ភាគរយ នៃគោលដៅរយៈពេល៣ខែ ឬ បានថយចុះ ២៥,២៣ ភាគរយ ធៀបទៅនឹងរយៈពេលដូចគ្នាក្នុងឆ្នាំ ២០១៤ ដោយសារការពង្រឹងការអនុវត្តថវិកាតាមកម្មវិធី អង្គភាពថវិកាត្រូវបានដាក់ឱ្យអនុវត្តដំបូង ដែលធ្វើឱ្យមានភាពរអាក់រអួល ខ្លះៗក្នុងការអនុវត្តថវិការបស់អង្គភាពទាំងនោះ ។

នៅខែ មីនា ឆ្នាំ ២០១៥ តុល្យភាពថវិកាចរន្តអតិរេកសាច់ប្រាក់ចំនួន ៦៨៣,៦៣ ពាន់លានរៀល ។ ជាមួយ នៅ រយៈពេល៣ខែដើមឆ្នាំ ២០១៥ តុល្យភាពថវិកាចរន្តអតិរេកសាច់ប្រាក់ចំនួន ៨៩៤,០៤ ពាន់លានរៀល ។

¹ គោលដៅប្រមូលរយៈពេលបីខែ = (ច្បាប់ថវិកាប្រចាំឆ្នាំ/១២)* ៣ខែ

១.៥ ស្ថានភាពវិនិយោគឯកជន/Private investment

គម្រោងវិនិយោគឯកជនដែលបានអនុម័តដោយក្រុមប្រឹក្សាអភិវឌ្ឍន៍កម្ពុជា (CDC) បានកើនឡើងនៅ ដើមឆ្នាំ ២០១៥ ប៉ុន្តែទាបជាងឆ្នាំកន្លងទៅ ។ នៅខែ មីនា ឆ្នាំ ២០១៥ មានចំនួន ២២ គម្រោង គឺកើនឡើង ៦៩,២ ភាគរយ រីឯទុនវិនិយោគមានប្រមាណជា ២.៧៩៥ លានដុល្លារ គឺបានកើនឡើងខ្ពស់ ការបង្កើតការងារ បាន កើនឡើង ៧៨,៤ ភាគរយ ធៀបនឹងខែ មីនា ឆ្នាំ ២០១៤ ។

ក្នុងរយៈពេល៣ខែដើមឆ្នាំនេះ ចំនួនគម្រោងបានថយចុះ ១៤,២ ភាគរយ ប៉ុន្តែចំនួនទុនវិនិយោគមាន ការកើនឡើងជាពិសេសនៅខែ មីនា និង ការបង្កើតការងារក៏មានកំណើនប៉ុន្តែ ក្នុងកម្រិតទាបជាងការរំពឹងទុក (សូមមើលតារាង ១.៥) ។

តារាង ១.៥÷ ស្ថានភាពវិនិយោគឯកជន និង កំណើនជាភាគរយ							
សូចនាករវិនិយោគ	ឯកតា	២០១៥				កំណើន (%)*	
		មករា	កុម្ភៈ	មីនា	ពិសាខ	មីនា	ពិសាខ
ចំនួនគម្រោង	គម្រោង	10	5	22	37	69.2	-14.2
ចំនួនទុនវិនិយោគ	លាន \$	62.4	16.0	2,795	2,873	1,249.0	573.0
ការបង្កើតការងារ	ពាន់នាក់	9,711	8,343	27,508	45,562	78.4	0.2
ប្រភព៖ ក្រុមប្រឹក្សាអភិវឌ្ឍន៍កម្ពុជា សំគាល់៖ * ធៀបនឹងរយៈពេលដូចគ្នាឆ្នាំមុន							

១.៦ ស្ថានភាពទេសចរណ៍/Tourism

ភ្ញៀវទេសចរណ៍អន្តរជាតិសរុបមកទស្សនកិច្ចកម្ពុជានៅត្រីមាសទី១ឆ្នាំ ២០១៥ មានចំនួន ១.៣០៧,៨ ពាន់នាក់ ឬ បានកើនឡើង ៣.១ ភាគរយ ធៀបនឹងរយៈពេលដូចគ្នា ឆ្នាំ ២០១៤ (សូមមើលតារាង ១.៦)។ ក្នុង នោះ ភ្ញៀវទេសចរណ៍អន្តរជាតិតាមច្រកអាកាសអន្តរជាតិភ្នំពេញបានកើនឡើងប្រហែល ១១ ភាគរយ ។ កំណើន ប្រកបដោយចីរភាពនេះ នៅតែបន្តមានសម្រាប់រយៈពេលខ្លី និងមធ្យម ដោយសារ វិស័យទេសចរណ៍នៅកម្ពុជា នៅតែបន្តជម្រុញការអភិវឌ្ឍន៍ប្រកបដោយការយកចិត្តទុកដាក់ខ្ពស់ តំបន់អាស៊ាននៅតែជាតំបន់ទាក់ទាញភ្ញៀវ ទេសចរណ៍អន្តរជាតិ និង ទី៣គឺ ភាពជួរស្ទើរនៃវិបត្តិសេដ្ឋកិច្ចសកលលោក ក៏ដូចជាស្ថិរភាពនយោបាយក្នុង តំបន់ ។

តារាង ១.៦÷ ចំនួនភ្ញៀវទេសចរអន្តរជាតិ (ឯកតាគិតជា ពាន់នាក់) និង កំណើន (%)						
សូចនាករសំខាន់ៗ	២០១៥				កំណើនជាភាគរយ (ភាគរយ)*	
	មករា	កុម្ភៈ	មីនា	ពិសាខ	មីនា	ពិសាខ
ភ្ញៀវទេសចរអន្តរជាតិសរុប	460.5	430.2	417	1,307.8	4.2	3.1
តាមអាកាស	262.3	241.7	229.3	733.4	12.2	4.9
ច្រកអន្តរជាតិភ្នំពេញ	93.8	84.3	94.4	178.1	21.9	11.2
ច្រកសៀមរាប	168.5	157.4	134.9	326	6.3	1.5
តាមផ្លូវគោកនិងទឹក	198.2	188.5	187.6	386.7	-4	1
ប្រភព៖ ក្រសួងទេសចរណ៍ សំគាល់៖ * ធៀបនឹងរយៈពេលដូចគ្នាឆ្នាំមុន						

១.៧ ស្ថានភាពសំណង់/Construction

ស្ថានភាពសំណង់ក្នុងខែ មីនា ឆ្នាំ ២០១៥ នេះ មានការវិវត្តគួរឱ្យកត់សម្គាល់ បើធៀបទៅនឹងខែមុន និង រយៈពេលដូចគ្នាកាលពីឆ្នាំកន្លងទៅ ។ ប៉ុន្តែក្នុងរយៈពេលពិសាខ ២០១៥ នេះ ស្ថានភាពសំណង់ទូទាំង ប្រទេសមានការថយចុះ ធៀបនឹងរយៈពេលដូចគ្នាឆ្នាំ ២០១៤ ។ គម្រោងសំណង់បានថយចុះ ២៣ ភាគរយ គឺពី ៤៧៨ មក ៣៦៨ ផ្ទៃក្រឡាសាងសង់ បានធ្លាក់ចុះ ពី ២.៦០៣,៥ មក ១.៤១២,៣ ពាន់ម៉ែត្រការ៉េ និងការ វិនិយោគជាទឹកប្រាក់ក៏បានធ្លាក់ចុះ ៥២,៧ ភាគរយ ផងដែរ (សូមមើលតារាង១.៧) ។ ស្ថានភាពសាងសង់បាន ថយចុះនៅដើមឆ្នាំនេះ អាចជាសញ្ញាថយល្បឿននៃវិស័យសំណង់ តាមការសង្កេត ។

តារាង ១.៧÷ ស្ថានភាពសំណង់ និង កំណើន (%)							
សូចនាករសំណង់	ឯកតា	២០១៥				កំណើន (%)*	
		មករា	កុម្ភៈ	មីនា	ពិសាខ	មីនា	ពិសាខ
សរុបចំនួនគម្រោង	គម្រោង	110	115	143	368	7	-23
សរុបជាផ្ទៃក្រឡា	ពាន់ម ^២	139.2	191.6	1,081.5	1,412.3	100	-45.8
សរុបជាទឹកប្រាក់	លានដុល្លារ	43.4	52.8	349.2	445.3	84	-52.7
ប្រភព៖ ក្រសួងរៀបចំដែនដី នគរូបនីយកម្ម និងសំណង់ សំគាល់៖ * ធៀបនឹងរយៈពេលដូចគ្នាឆ្នាំ២០១៤							

២. និស្សាភារថ្លៃទំនិញសំខាន់ៗលើពិភពលោក/International commodities price

ប្រេងឆៅ ÷ នៅខែ មីនា ឆ្នាំ ២០១៥ តម្លៃប្រេងឆៅនៅលើទីផ្សារអន្តរជាតិ (WTI) សម្រាប់កិច្ចសន្យាលក់ មួយខែខាងមុខបានថយចុះ ៥,៦ ភាគរយ ធៀបទៅនឹងខែមុន គឺពី ៥០,៦ ដុល្លារ/ធុង មក ៤៧,៧ ដុល្លារ/ធុង ។ ចំពោះប្រេងឆៅ (Brent) បានថយចុះ ៣,៧ ភាគរយ ធៀបទៅនឹងខែមុន គឺពី ៥៧,៩ ដុល្លារ/ធុង មក ៥៥,៧ ដុល្លារ/ធុង ។

អង្ករថៃ ÷ នៅខែ មីនា ឆ្នាំ ២០១៥ នៅទីក្រុងបាងកកអង្ករនាំចេញ (ខេច ២៥ ភាគរយ) បានថយចុះតម្លៃ បន្តិចមកនៅត្រឹម ៣៦០.៧៤ ដុល្លារ/តោន ធៀបទៅនឹងខែមុនដែលមានតម្លៃ ៤០០ ដុល្លារ/តោន ។ ប៉ុន្តែ បើ ធៀបនឹងរយៈពេលដូចគ្នាកាលពីឆ្នាំមុន តម្លៃអង្ករមានការកើនឡើងបន្តិចប្រមាណជា ១ ភាគរយ ។ ទន្ទឹមនឹងថ្លៃ អង្ករលើទីផ្សារធ្លាក់ចុះនេះ ការដាក់ឱ្យដេញថ្លៃស្តុកអង្ករជាលើកទី៣ ត្រូវបានរដ្ឋាភិបាលថៃពន្យារពេលក្នុងគោល បំណងបង្ការការបន្តធ្លាក់ថ្លៃ ។ ម្យ៉ាងវិញទៀត គណៈកម្មាធិការគោលនយោបាយស្រូវអង្កររបស់ថៃ (The Rice Policy Committee in Thailand) បានឧបត្ថម្ភធនថវិកាប្រមាណជា ១៨ លានដុល្លារ ដល់រោងម៉ាស៊ីនកិនស្រូវ ដែលជាការជម្រុញការប្រមូលស្តុកស្រូវនាវស្ស័យប្រមូលផល ។

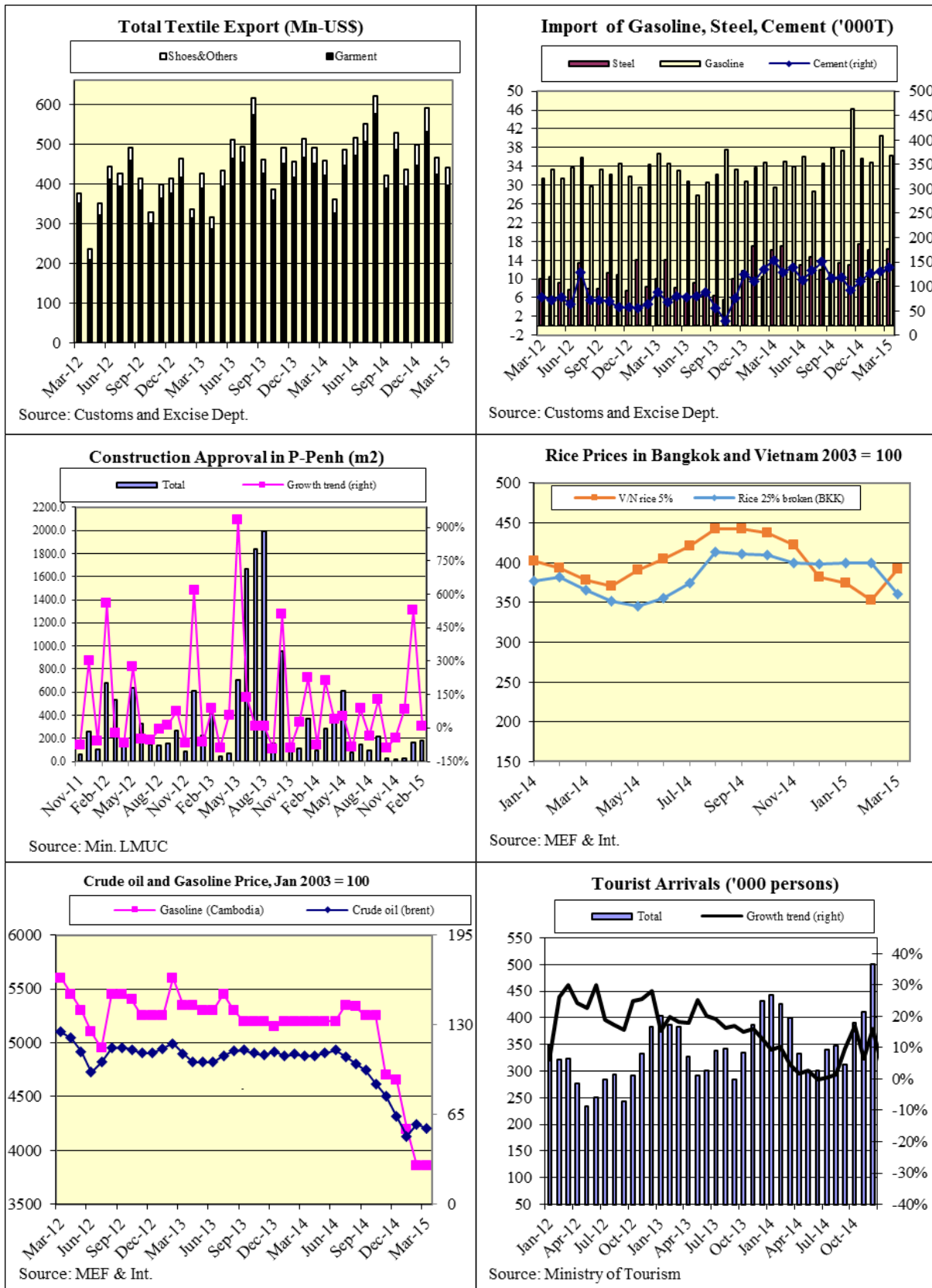
អង្ករវៀតណាម ÷ នៅខែ មីនា ឆ្នាំ២០១៥ អង្ករនាំចេញ (ខេច ៥ ភាគរយ) មានតម្លៃ ៣៩២ដុល្លារ/តោន បានកើនឡើង ៧,១ ភាគរយ ធៀបទៅនឹងខែមុន ប៉ុន្តែ បានធ្លាក់ចុះប្រមាណជា ៥ ភាគរយ បើធៀបនឹងរយៈ ពេលដូចគ្នាកាលពីឆ្នាំមុន ។ បើធៀបទៅនឹងអង្ករនាំចេញរបស់ថៃ (ខេច ៥ ភាគរយ) ដែលមានតម្លៃ ៤១១ ដុល្លារ/តោន អង្ករវៀតណាមនៅមានតម្លៃថោកជាងអង្កររបស់ថៃដែល បើទោះបីជាអង្ករថៃបានថយចុះតម្លៃ បន្តិចក៏ដោយក្តី ។ បើតាមសមាគមស្បៀងរបស់វៀតណាម (Vietnam Food Association) បានឱ្យដឹងថា ក្នុងឆ្នាំ ២០១៥ នេះ ក្រុមហ៊ុននាំអង្ករចេញវៀតណាម បានចុះហត្ថលេខាលើកិច្ចសន្យានាំអង្ករចេញប្រមាណជា ជិត ២ លានតោន គឺកើនលើសពីឆ្នាំកន្លងទៅប្រមាណជា ៧ ភាគរយ ដែកប្រការនេះ ទំនងជានឹងជួបបញ្ហាការ ផ្គត់ផ្គង់ទីផ្សារលើសពីតម្រូវការ ដែលនាំទៅរកការធ្លាក់ថ្លៃអង្ករជាបន្តទៀត ។

ថ្លៃកៅស៊ូ ÷ នៅខែ មីនា ឆ្នាំ ២០១៥ កៅស៊ូនៅស្តង់ដារ TSR 20 មានថ្លៃ ១,៤៣ ដុល្លារ/គីឡូ គឺបាន កើនឡើង ១,០ ភាគរយ បើប្រៀបធៀបទៅនឹងខែមុន ដែលថ្លៃ ១,៤១ ដុល្លារ/គីឡូ (សូមមើលតារាង ២.) ។

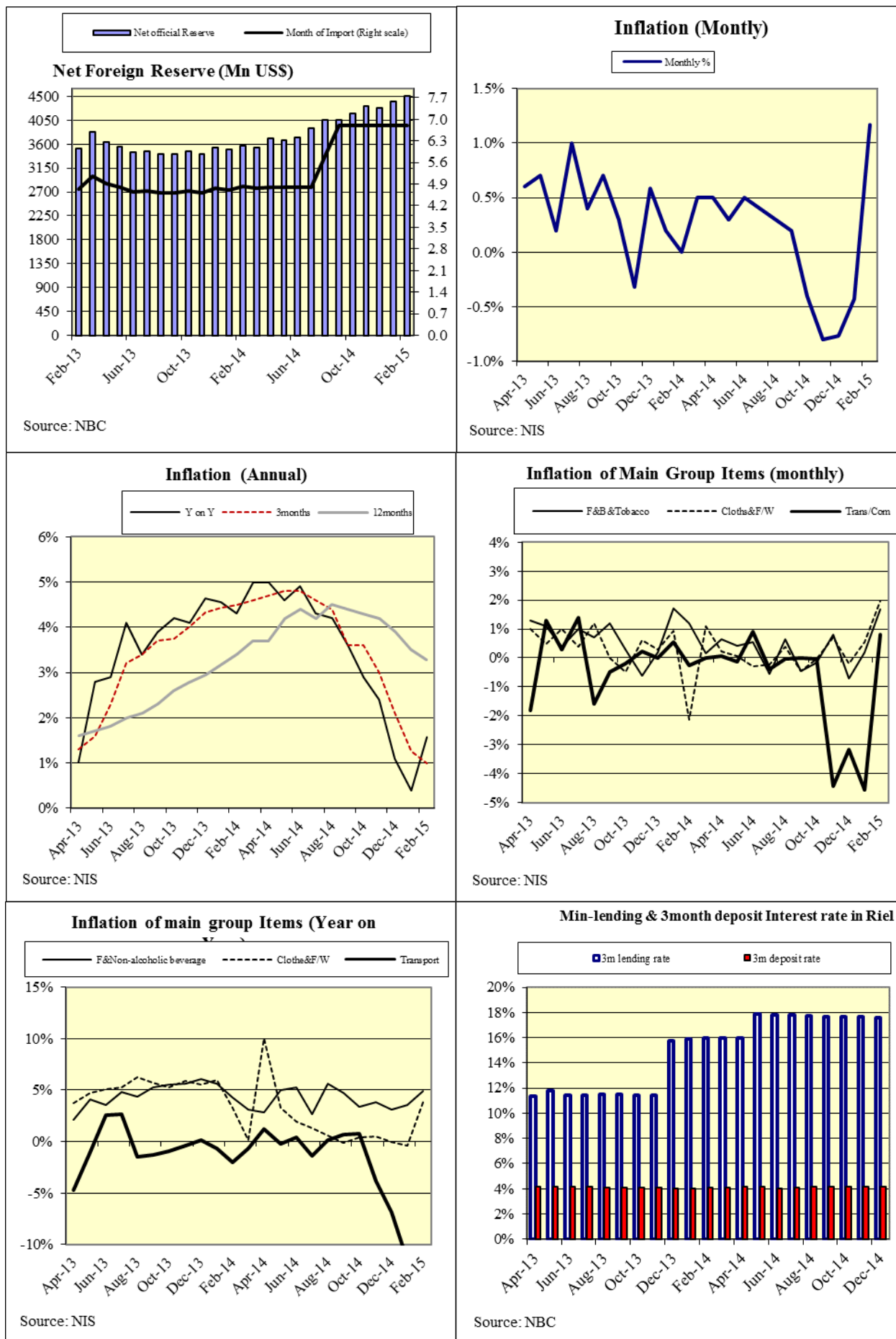
តារាង៖ ២. ស្ថានភាពថ្លៃទំនិញសំខាន់ៗលើទីផ្សារអន្តរជាតិ							
សូចនាករសំខាន់ៗ	ឯកតា	២០១៤		២០១៥			បម្រែបម្រួល (%) មីន/មីនា ២០១៤
		វិច្ឆិកា	ធ្នូ	មករា	កុម្ភៈ	មីនា	
ប្រេងឆៅ (Average)	\$/bbl	76.9	60.7	47.1	54.7	52.8	-49.2%
Brent	\$/bbl	78.4	62.3	48.1	57.9	55.7	-48.1%
Dubai	\$/bbl	76.7	60.52	45.9	55.8	54.9	-47.3%
WTI	\$/bbl	75.8	59.2	47.2	50.6	47.7	-52.5%
អង្ករថ្ងៃ A.1 (១០០%)	\$/mt	423	421	418	417	410	-2.8%
ថ្លៃអង្ករ (៥% រៀតណម)	\$/mt	422	382	374	353	392	7.1%
ថ្លៃអង្ករ (៥% ថៃ)	\$/mt	418	418	420	420	411	-3.3%
ថ្លៃអង្ករ (២៥% ថៃ)	\$/mt	400	398	400	400	360	-4.7%
កៅស៊ូ (TSR20)	\$/Kg	1.54	1.48	1.42	1.41	1.43	-25.6%
កៅស៊ូ (SGP/MYS)	\$/Kg	1.64	1.60	1.65	1.81	1.74	-23.9%
ប្រភព៖ ធនាគារពិភពលោក							

៣. ឧបសម្ព័ន្ធ

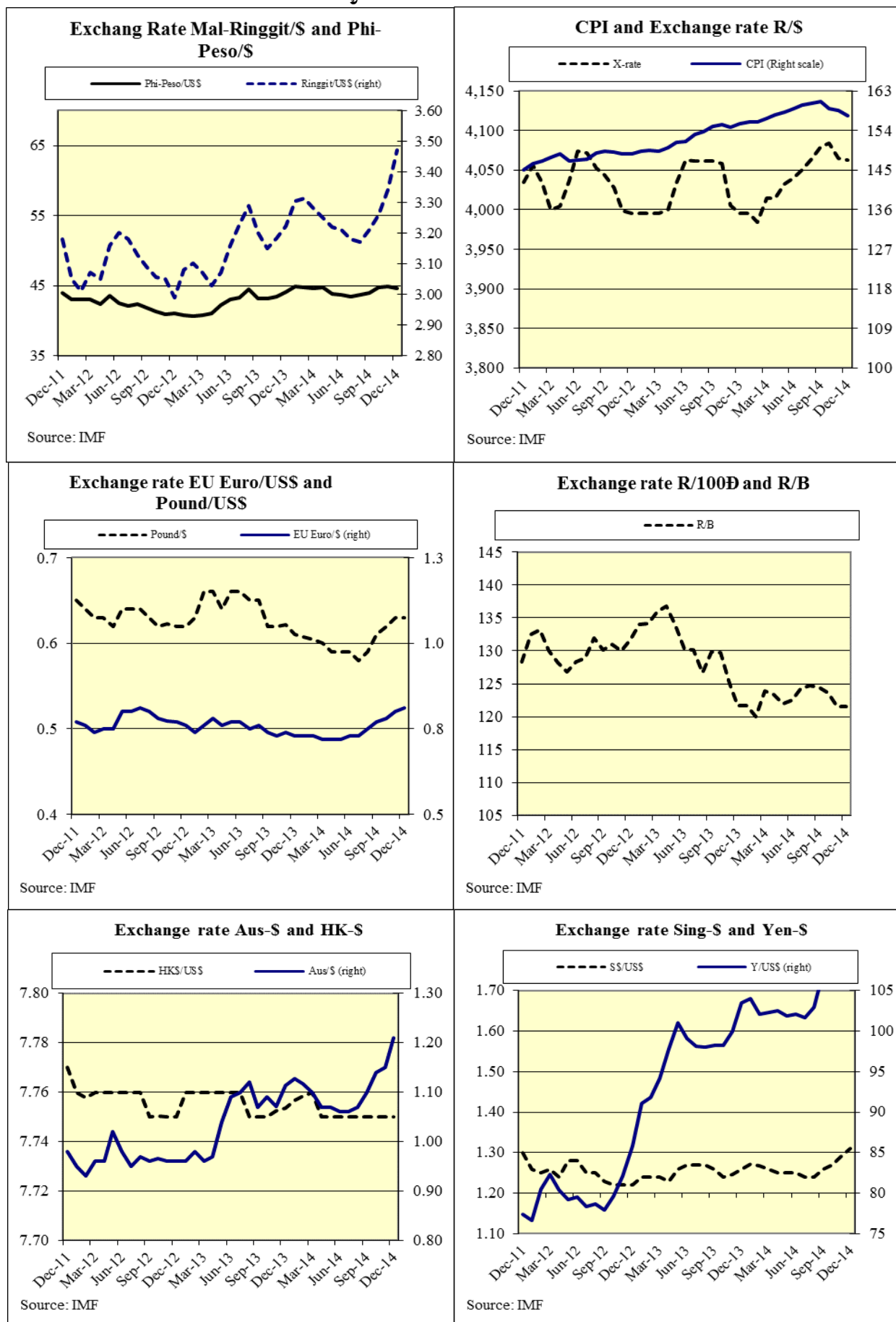
សូចនាករនាំមុខ (Leading Indicators)



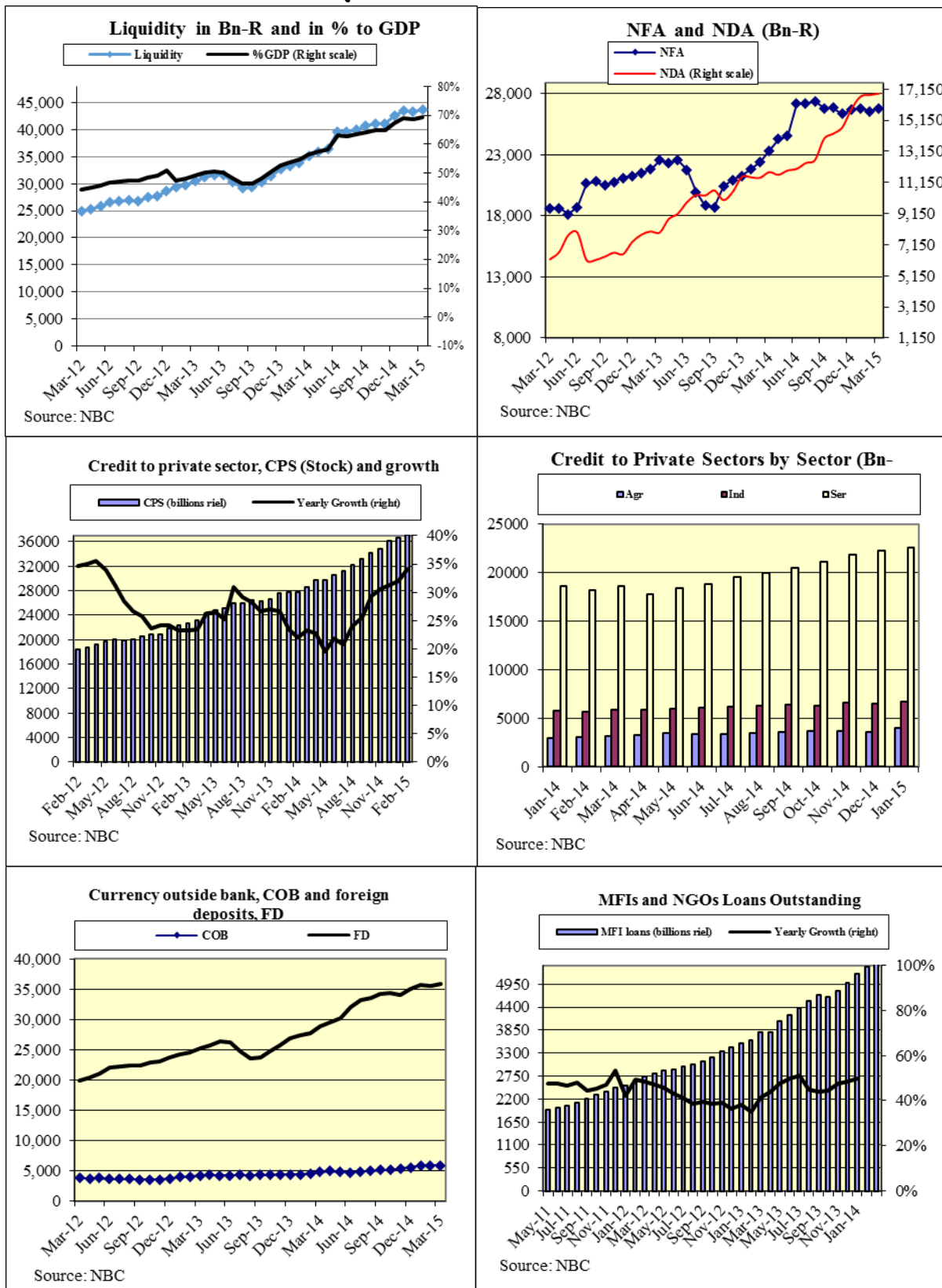
អតិផរណា និង ទុនបំរុងបរទេស (Inflation and Foreign Reserves)



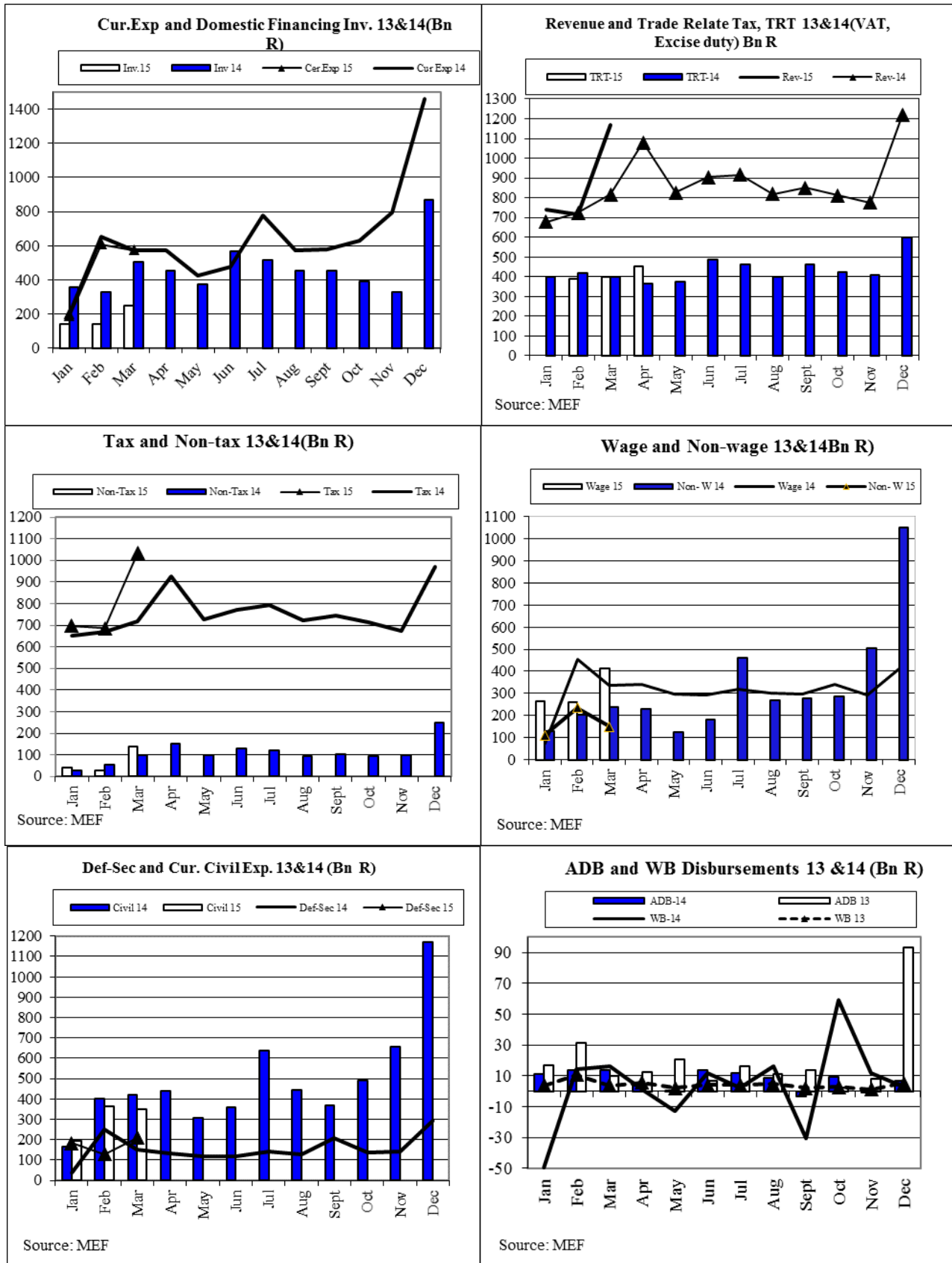
អត្រាប្តូរទ្រព្យ (Exchange Rate)



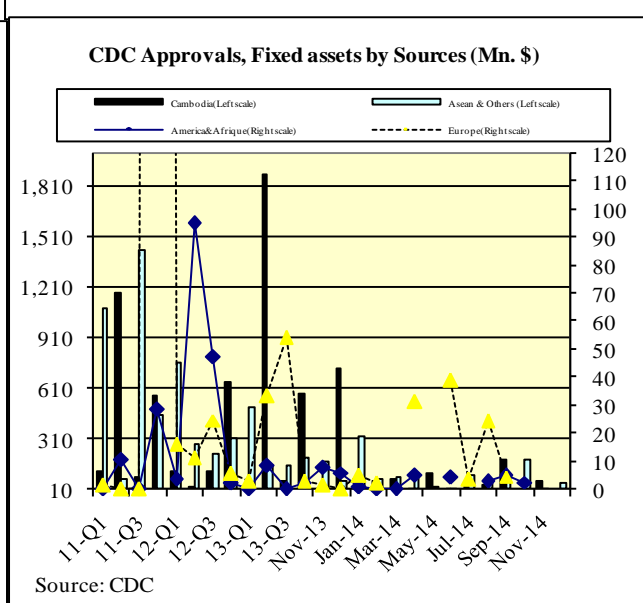
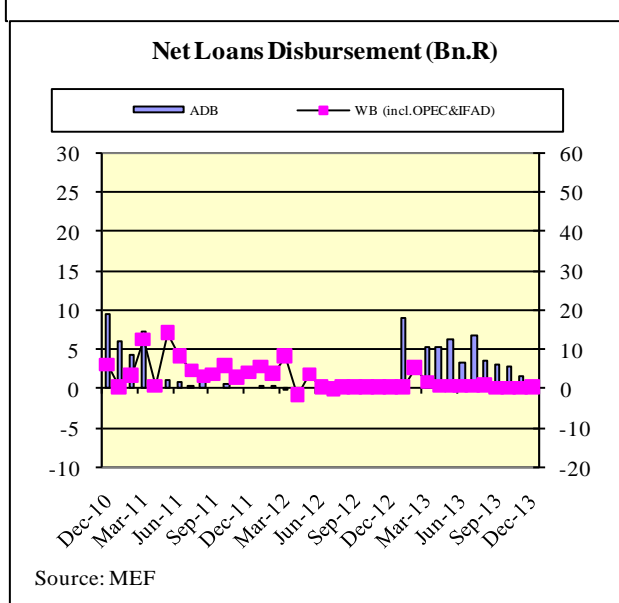
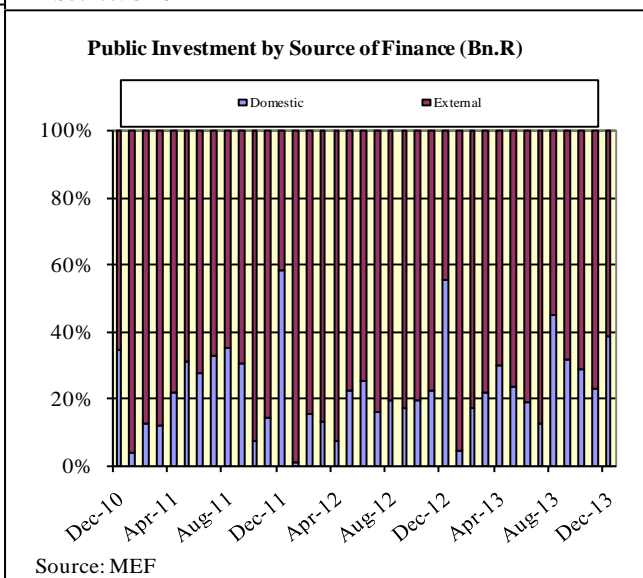
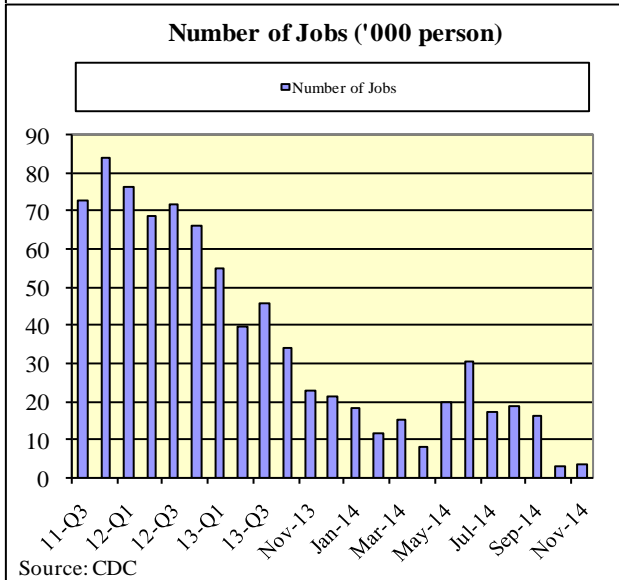
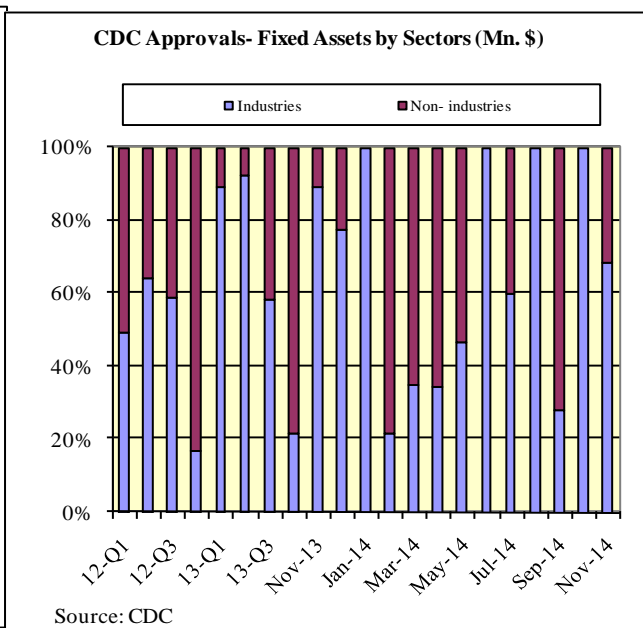
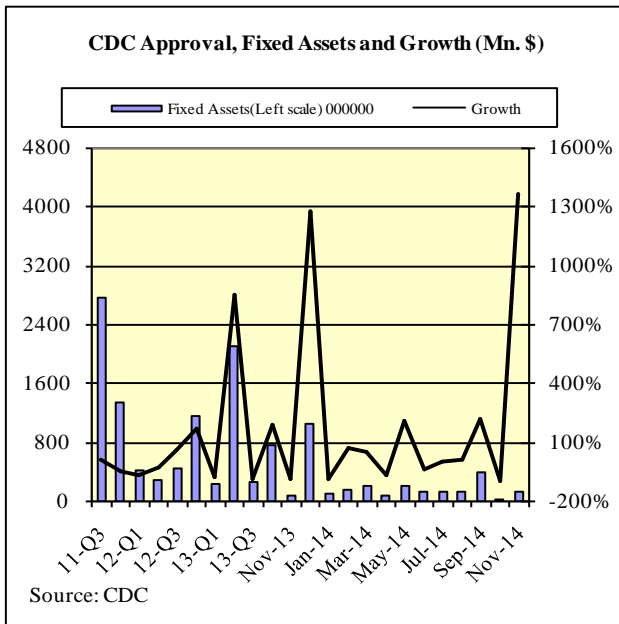
ទិសដៅប្រាក់ និងធនាគារ (Money and Banking)



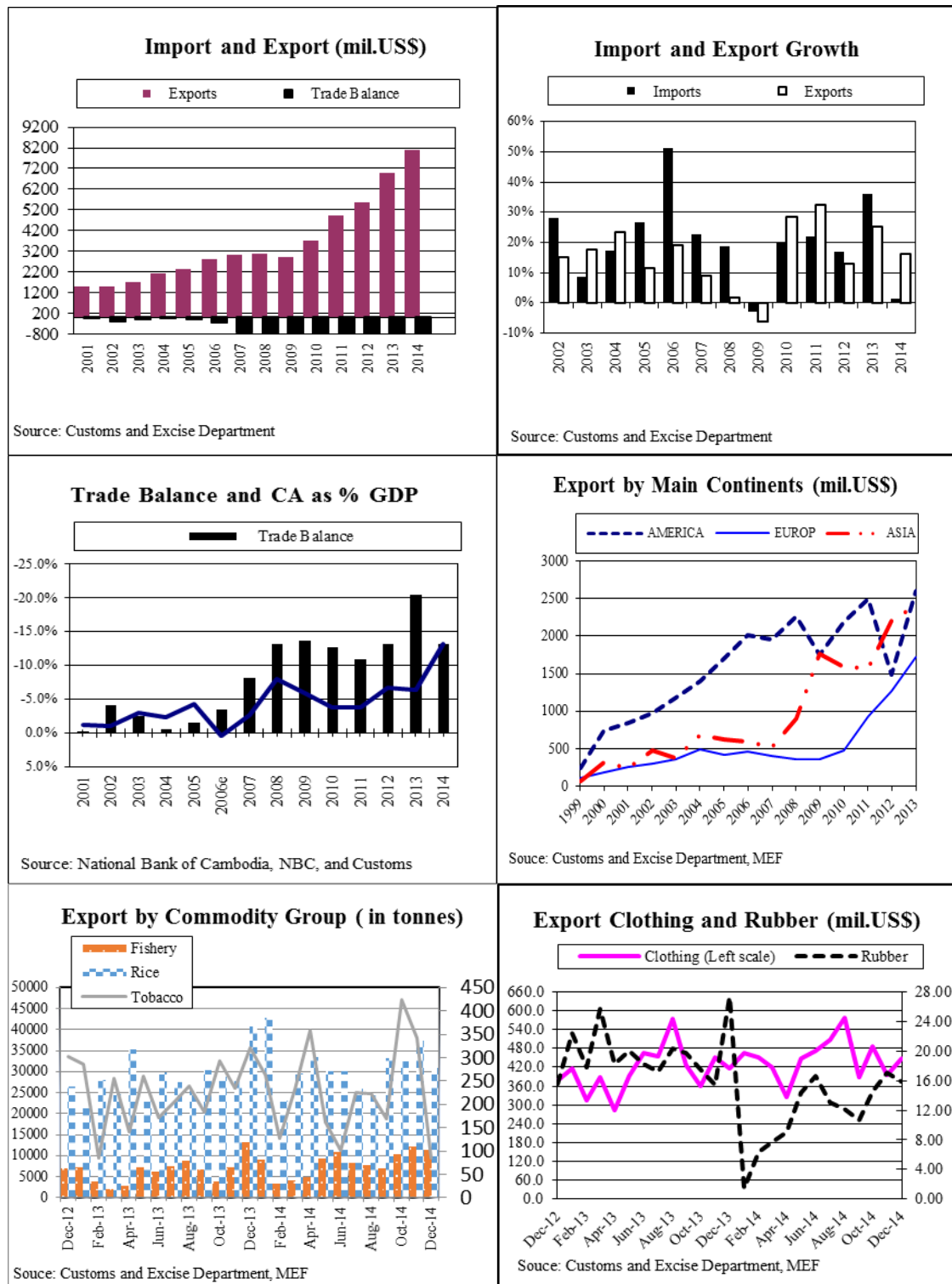
ការអនុវត្តថវិកា (Budget)



វិនិយោគឯកជន និង ការបង្កើតការងារ (Investment and Employment)



វិស័យពាណិជ្ជកម្ម (Trades)



កំណត់សម្គាល់

កៅស៊ូ៖

- កៅស៊ូ TSR 20 : Technically Specific Rubber ឬហៅបានម្យ៉ាងទៀតថា ISNR 20 : Indian Standards Naturally Rubber ជាប្រភេទកៅស៊ូដែលបានកែច្នៃក្នុងកម្រិតខ្ពស់ ប្រើប្រាស់សម្រាប់ផលិតជាកង់ឡាន បំពង់ទឹកជ័រ កម្រាលជ័រ ស្បែកជើង អាវក្លៀជាដើម។ កៅស៊ូប្រភេទនេះមានកម្រិតស្អិតទាប ហើយងាយស្រួលលាយបញ្ចូលជាមួយសារធាតុដទៃទៀត ដែលធ្វើឱ្យផលិតផលដែលផលិតចេញពីកៅស៊ូនេះមានភាពរឹងមាំ ធន់ និងមិនងាយស៊ីវិចិល។
- Rubber (Asia), RSS3 Grade, Singapore Commodity Exchange Ltd (SICOM) Nearby Contract Beginning 2004; During 2000 To 2003, Singapore RSS1; Previously Malaysia RSS1 [RUBBER1_MYSG] **UNITS:** (\$/kg) | **SOURCE:** Singapore Exchange Ltd (SGX Previously SICOM); Bloomberg; Rubber Association Of Singapore Commodity Exchange (RASCE); International Rubber Study Group; Asian Wall Street Journal; World Bank.
- RSS 3 : Ribbed Smoked Sheets ជាប្រភេទកៅស៊ូដែលចំរាញ់ចេញពីដើមដែលមានគុណភាពខ្ពស់។ កៅស៊ូប្រភេទនេះត្រូវបានកែច្នៃហើយមានទ្រង់ទ្រាយជា សន្លឹក និងជាដុំស្នូត។ RSS 3 ប្រើប្រាស់សម្រាប់ផលិតជា កង់រថយន្ត និងបំពង់ទឹកជ័រ និងស្បែកជើង។ ជាទូទៅវាត្រូវបានគេប្រើប្រាស់ច្រើននៅក្នុងឧស្សាហកម្មផលិតសំបកកង់រថយន្ត ហើយជាង ៥០ភាគរយ នៃផ្នែកសំខាន់របស់ផលិតផលត្រូវបានផលិតពីកៅស៊ូនេះ។

ប្រេងឆៅ៖

ប្រេងឆៅដែលបានបង្ហាញក្នុងតារាង ២.០ ជាប្រភេទប្រេងឆៅធនស្រាស (Light Crude Oil) ដែលគេធ្វើការទិញលក់ជាលក្ខណៈកិច្ចសន្យាអនាគត (Future Contract) ។ ប្រេងឆៅនៅក្នុងទីផ្សារអន្តរជាតិមានលក្ខណៈខុសគ្នាទៅតាមប្រភេទដូចជា៖ WTI (West Texas Intermediate) ប្រភេទប្រេងរបស់អាមេរិក, Brent ប្រភេទប្រេងរបស់ អង់គ្លេស និង Dubai ជាប្រភេទប្រេងរបស់ប្រទេសអារ៉ាប់ប៊ីសាអ៊ូឌីត។ ប្រភេទប្រេងឆៅទាំងបីមានលក្ខណៈខុសគ្នាទៅតាម កម្រិតភាព ស្រាលហើយប្រភេទប្រេងឆៅដែលមានភាពស្រាលជាងគេ អាចចំរាញ់ ចេញជាប្រេងឥន្ធុបានច្រើន។ API Gravity ត្រូវបានគេប្រើប្រាស់ក្នុងការវាស់វែងភាពស្រាលនៃប្រភេទ ប្រេងឆៅនីមួយៗ។ ប្រភេទប្រេងដែល មានកម្រិត API Gravity កាន់តែខ្ពស់ គឺជាប្រភេទប្រេងដែល កាន់តែស្រាល និងអាចចំរាញ់ចេញជាប្រេងឥន្ធុបានច្រើន។

- WTI 40° API
- Brent 38° API
- Dubai 32° API

ទិន្នាការសេដ្ឋកិច្ចសង្គម

Socio-Economic Trends

ម្រចំរើន មីនា ឆ្នាំ ២០១៥/March, 2015

រៀបចំដោយ

នាយកដ្ឋានស្ថិតិ

អគ្គនាយកដ្ឋានគោលនយោបាយសេដ្ឋកិច្ច និង ហិរញ្ញវត្ថុសាធារណៈ

ក្រសួងសេដ្ឋកិច្ច និង ហិរញ្ញវត្ថុ

Statistics Department

General Department of Economic and Public Finance Policy

Ministry of Economy and Finance

ព័ត៌មានផ្សេងៗ សូមទាក់ទងក្រុមការងារ

១ លោក ឆ័រ សុមេធា

២ លោក សុខ ខន

៣ លោក ហាក់ សុផល

ម៉ោងធ្វើការ៖ ៧:០០ ដល់ ១១:០០ ព្រឹក

២:០០ ដល់ ៥:០០ រសៀល

ទូរស័ព្ទលេខ៖ ០២៣ ៤២៧ ៩១៣