

# និន្នាការសេដ្ឋកិច្ចសង្គម

## Socio-Economic Trends

ប្រចាំខែ ឧសភា-មិថុនា ឆ្នាំ ២០១៥ / May, 2015

### មាតិកា

ទំព័រ

ខ្លឹមសារសង្ខេប/Executive summary

២

១. និន្នាការសេដ្ឋកិច្ចកម្ពុជា/Cambodia economic trends

៣

១.១. សន្ទស្សន៍ថ្លៃទំនិញ/Consumer price index

៣

១.២. វិស័យហិរញ្ញវត្ថុ /Finance

៥

១.៣. វិស័យពាណិជ្ជកម្ម/Trades

៨

១.៤. ការអនុវត្តថវិកា/Budget execution

១០

១.៥. វិស័យវិនិយោគឯកជន/Private investment

១២

១.៦. វិស័យទេសចរណ៍/Tourism

១២

១.៧. វិស័យសំណង់/Construction

១៣

២. និន្នាការថ្លៃទំនិញសំខាន់ៗលើទីផ្សារអន្តរជាតិ/International commodities price

១៤

២.១. ថ្លៃប្រេងឆៅ (Crude oil price average: Brent; Dubai; WTI)

១៤

២.២. ថ្លៃអង្ករ (Rice price: 5 ភាគរយ; 25 ភាគរយ; 100 ភាគរយ broken)

១៤

២.៣. ថ្លៃកៅស៊ូ (Rubber price: SGP/MYS; TSR20)

១៤

៣. ឧបសម្ព័ន្ធ

១៦

រាជធានីភ្នំពេញ ថ្ងៃទី

ខែ

ឆ្នាំ ២០១៥

ប្រធាននាយកដ្ឋានស្ថិតិ

**ទី២ សង្ខេប/Executive summary**

១. នៅខែ មិថុនា ឆ្នាំ ២០១៥ សន្ទស្សន៍ថ្លៃទំនិញប្រើប្រាស់នៅភ្នំពេញ បានកើនឡើង ០,២ ភាគរយ ធៀបនឹងខែកន្លងទៅ ។ សន្ទស្សន៍ថ្លៃទំនិញស្ទើរតែមុខមានការកើនឡើងតិចតួចប៉ុណ្ណោះ ដោយសន្ទស្សន៍ថ្លៃ ទំនិញមួយចំនួនបានធ្លាក់ចុះ ដូចជា សន្ទស្សន៍ថ្លៃផ្ទះសំបែង ទឹក អគ្គិសនី ឧស្ម័ន និងឥន្ធនៈដទៃទៀត សន្ទស្សន៍ ថ្លៃគ្រឿងសង្ហារឹមសម្ភារៈប្រើប្រាស់ និងការថែទាំ និងសន្ទស្សន៍ថ្លៃគមនាគមន៍ ។ បើធៀបឆ្នាំមុនសន្ទស្សន៍ថ្លៃនៅ បន្តកើនឡើង ០,៧ ភាគរយ ។

២. រយៈពេល៥ខែដើមឆ្នាំ២០១៥ រូបិយវត្ថុទូទៅ (M2) ក្នុងមួយខែ មានកំណើនជាមធ្យម ១,១ភាគរយ ក្នុងនោះប្រាក់បញ្ញើជាប្រភេទប័ណ្ណបរទេសមានកំណើនជាមធ្យមក្នុងមួយខែ ១,៣ ភាគរយ ចំណែករូបិយវត្ថុ (M1) មាននិរន្តរភាពថយចុះបន្តិច ។ ប្រាក់រៀលចរាចរនៅលើទីផ្សារបានកើនឡើងបន្តិចនៅដើមឆ្នាំ២០១៥ ប៉ុន្តែបាន ថយចុះមកវិញចាប់ពីខែមីនាដល់ខែឧសភាដោយសារធនាគារជាតិបានប្រមូលប្រាក់រៀលចាស់ និងខូចគុណភាព ចូលវិញដើម្បីបំផ្លាញចោល ។ អត្រាសាច់ប្រាក់រៀលធៀបរូបិយវត្ថុទូទៅ (M2) នៅខែឧសភា មានចំនួន ១៦,៥ ភាគរយរីងអត្រាសាច់ប្រាក់ជាប្រភេទប័ណ្ណបរទេសធៀបរូបិយវត្ថុទូទៅ (M2)មានចំនួន ៨៣,៥ ភាគរយដែល បញ្ជាក់ថាដុល្លារបន្ថែមនៅកម្ពុជានៅតែមានកំរិតខ្ពស់ ។ ជាមួយស្ថានភាពរូបិយវត្ថុរក្សាកំណើនសមល្មមសម្រាប់ ទ្រទ្រង់សកម្មភាពសេដ្ឋកិច្ច ហើយកំណើននេះអាចសម្រេចបានតាមការគ្រោងទុកចំនួន ២៦ ភាគរយ ប្រចាំឆ្នាំ ។

៣. ការនាំចូលសរុប៥ខែដើមឆ្នាំ មានជាទឹកប្រាក់ប្រមាណ ៤.៦៥២,៦ លានដុល្លារ គឺបានកើនឡើង ២០,២ ភាគរយ ធៀបទៅនឹងរយៈពេលដូចគ្នាកាលពីឆ្នាំមុន ដែលក្នុងនោះការនាំចូលវត្ថុធាតុដើមសម្រាប់គាំទ្រ វិស័យវាយនភ័ណ្ឌ បានកើនឡើង ១៧,៨ ភាគរយ គ្រឿងយន្ត ៣១,៣ ភាគរយ ប្រេងឥន្ធនៈ ៩,១ ភាគរយ គ្រឿងបរិក្ខារសំណង់ ៩,៦ ភាគរយ និង ការនាំចូលផលិតផលផ្សេងៗ បានកើនឡើង ២៣,៣ ភាគរយ ធៀបនឹង រយៈពេលដូចគ្នាក្នុងឆ្នាំមុន ។ ការនាំចេញសរុបមានជាទឹកប្រាក់ប្រមាណជា ៣.៥១៩,៥ លានដុល្លារ ឬ បាន កើនឡើង ១២,២ ភាគរយ ធៀបទៅនឹងរយៈពេលដូចគ្នាកាលពីឆ្នាំមុន ដែលការនាំចេញផលិតផលអង្ករបានកើន ឡើង ៤៨,៧ ភាគរយ កៅស៊ូ ២៥ ភាគរយ ផលិតផលកាត់ដេរកើនឡើង ៨,៨ ភាគរយ និងផលិតផលផ្សេងៗ បានកើនឡើង ១៧,៨ ភាគរយ ធៀបនឹងរយៈពេលដូចគ្នាឆ្នាំមុន ។

៤. រយៈពេល៥ខែដើមឆ្នាំ ២០១៥ ចំណូលក្នុងស្រុកអនុវត្តបានចំនួន ៤.៩៧១,៨១ ពាន់លានរៀល គឺ ខ្ពស់ជាង ២១,១៩ ភាគរយ នៃគោលដៅរយៈពេល៥ខែ និង បានកើនឡើង ២៨,០៨ ភាគរយ បើធៀបទៅនឹង រយៈពេលដូចគ្នានៅឆ្នាំ ២០១៤ ។ ចំណូលចរន្តអនុវត្តបាន ៤.៩៣៩,៤២ ពាន់លានរៀល គឺ ខ្ពស់ជាង ៣,១៨ ភាគរយ នៃគោលដៅរយៈពេល៥ខែ និងបានកើនឡើង ២៧,៥៧ ភាគរយ គឺដោយសារការកើនឡើងចំណូល សារពើពន្ធ ២៩,៥០ ភាគរយ និងចំណូលមិនមែនសារពើពន្ធប្រមាណ ៩,៥២ ភាគរយ ធៀបទៅនឹងរយៈពេល ដូចគ្នាក្នុងឆ្នាំ ២០១៤ ។ ទន្ទឹមនឹងនេះ ចំណូលមូលធន អនុវត្តបាន ១៨,៤៤ ពាន់លានរៀល គឺខ្ពស់ជាង ៣៣៥,៧៦ ភាគរយ ធៀបទៅនឹងឆ្នាំ ២០១៤ ។

ចំណាយសរុបអនុវត្តបានចំនួន ២.៩៣០,៣៦ ពាន់លានរៀល គឺទាបជាង ២១,៥១ ភាគរយ នៃគោលដៅរយៈពេល៥ខែ ឬ បានថយចុះ ៣០,២៥ ភាគរយ ធៀបទៅនឹងរយៈពេលដូចគ្នាក្នុងឆ្នាំ ២០១៤ ។ ការថយចុះនេះគឺដោយសារការយឺតយ៉ាវនៃនីតិវិធីចំណាយអនុវត្តតាមថវិកាកម្មវិធី។

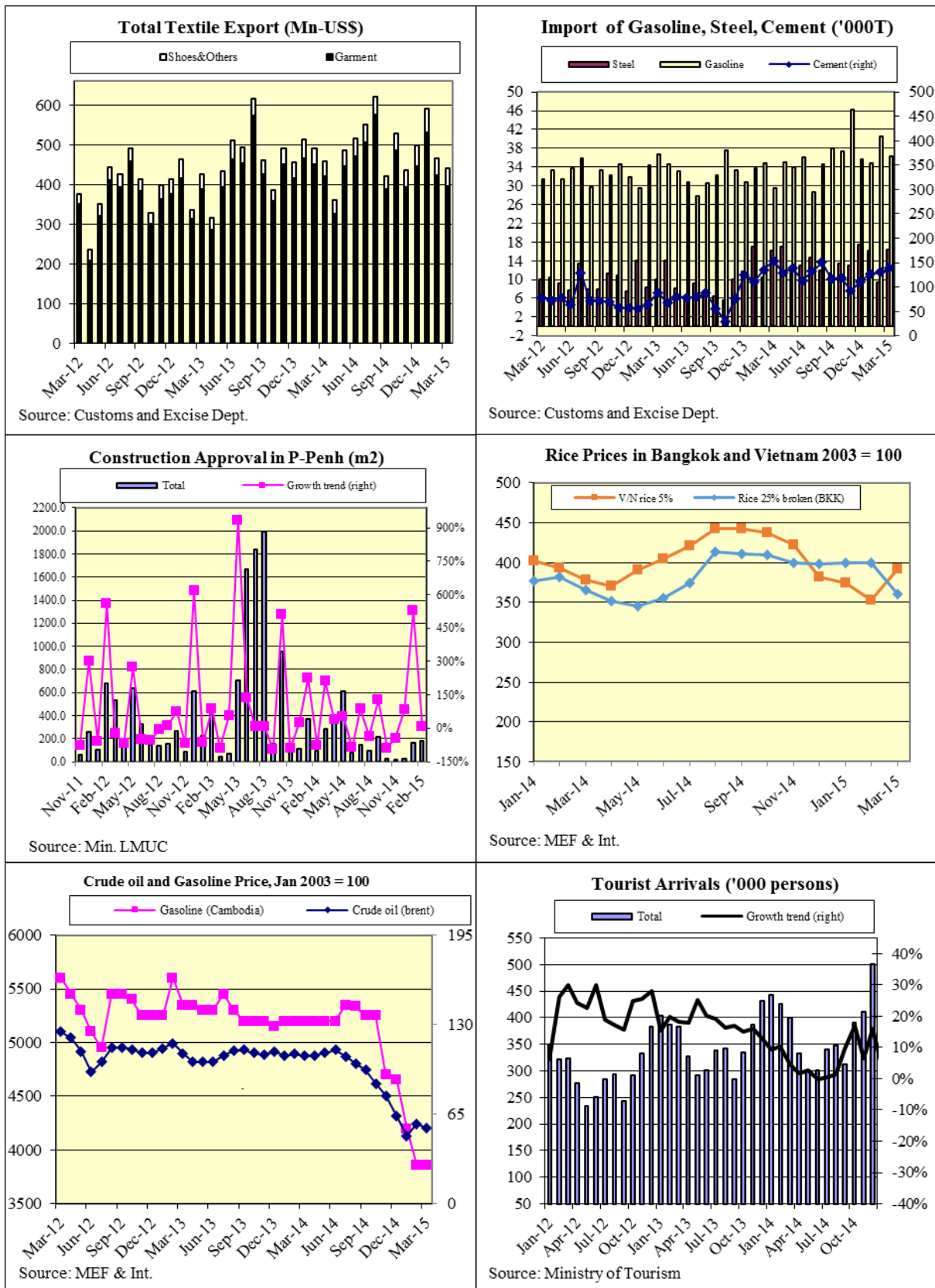
៥.នៅរយៈពេល៥ខែ ដើមឆ្នាំ ២០១៥ នេះ សំណើសុំវិនិយោគសរុបទូទាំងប្រទេសមានចំនួន ៥៣ គម្រោង គឺធ្លាក់ចុះប្រមាណ ២៤,៣ ភាគរយ ធៀបនឹងរយៈពេលដូចគ្នាឆ្នាំ២០១៤កន្លងទៅ ។ គម្រោងវិនិយោគទាំងនោះមានតម្រូវការកំលាំងពលកម្មចំនួន ៦៥ ពាន់នាក់ តិចជាងឆ្នាំកន្លងទៅ ១២,៧ ភាគរយ ប៉ុន្តែគិតជាតម្លៃសរុបមានចំនួន ៣.០០១ លានដុល្លារ បានកើនឡើង ៣១៩,៦ ភាគរយ។

៦.នៅរយៈពេល៥ខែ ដើមឆ្នាំ២០១៥នេះ ចំនួនអ្នកធ្វើដំណើរសរុបមានចំនួន ១.៩៨៣,៧ ពាន់នាក់ បានកើនឡើងប្រមាណ ៤,៤ ភាគរយ បើធៀបនឹងរយៈពេល៥ខែ ដូចគ្នាឆ្នាំ២០១៤ កន្លងទៅ ។ ចំនួនអ្នកធ្វើដំណើរតាមផ្លូវអាកាសមានចំនួន ១.០៧៥,៩ ពាន់នាក់ ស្មើនឹង ៥៤,២ ភាគរយ នៃចំនួនអ្នកធ្វើដំណើរសរុប បានកើនឡើង ៧,៨ភាគរយ ដែលក្នុងនោះ អ្នកដំណើរតាមអាកាសយានដ្ឋានអន្តរជាតិភ្នំពេញមានចំនួន ៤៣១,៥ ពាន់នាក់ ស្មើនឹង២១,៨ ភាគរយ បានកើនឡើង១៤,៥ ភាគរយ និងអ្នកដំណើរតាមអាកាសយានដ្ឋានអន្តរជាតិសៀមរាប ភាគច្រើនជាអ្នកទេសចរមានចំនួន ៦៤៤,៤ ពាន់នាក់ ស្មើនឹង ៣២,៥ភាគរយ នៃចំនួនអ្នកដំណើរសរុប បានកើនឡើង ៣,៨ភាគរយ ចំណែកអ្នកដំណើរតាមផ្លូវគោក និងទឹកមានចំនួន ៩០៧,៨ ពាន់នាក់ ស្មើនឹង ៤៥,៨ ភាគរយ នៃចំនួនអ្នកដំណើរសរុប បានកើនឡើង ០,៥ភាគរយ ។

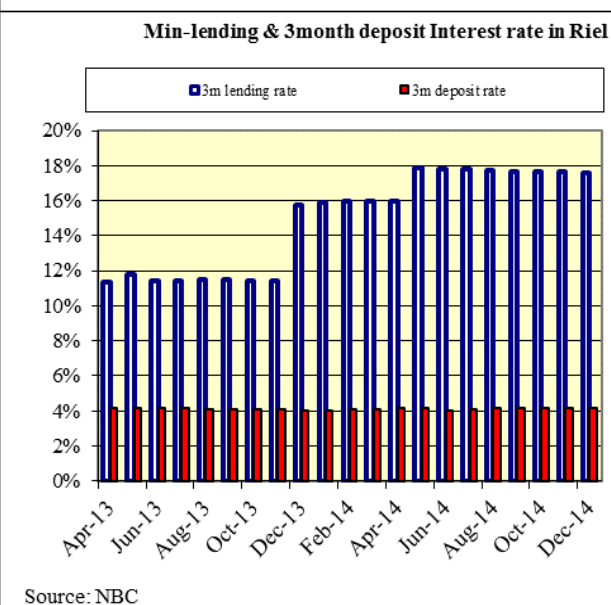
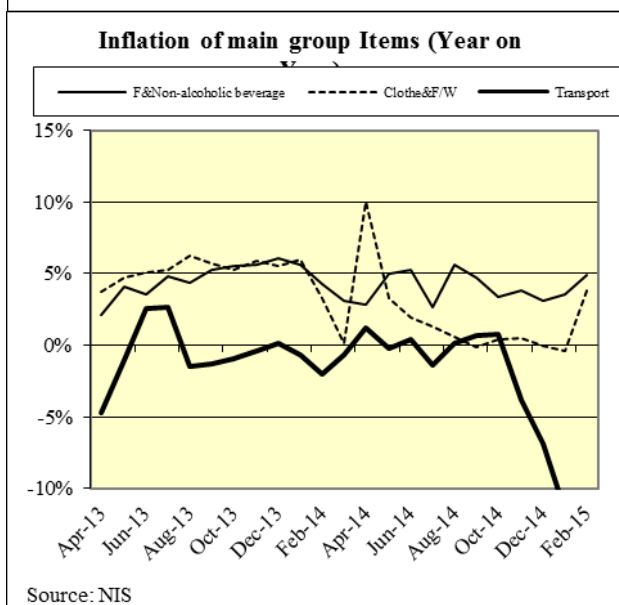
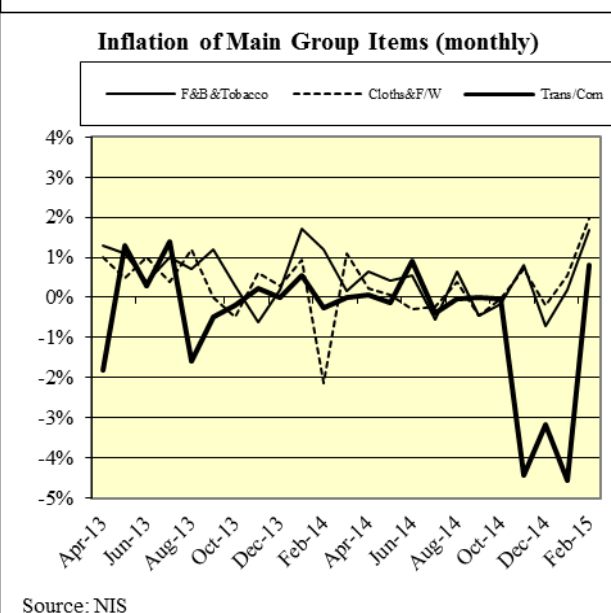
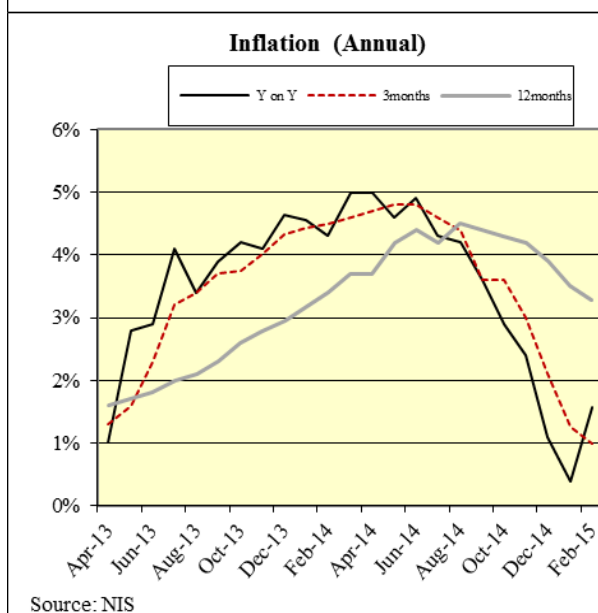
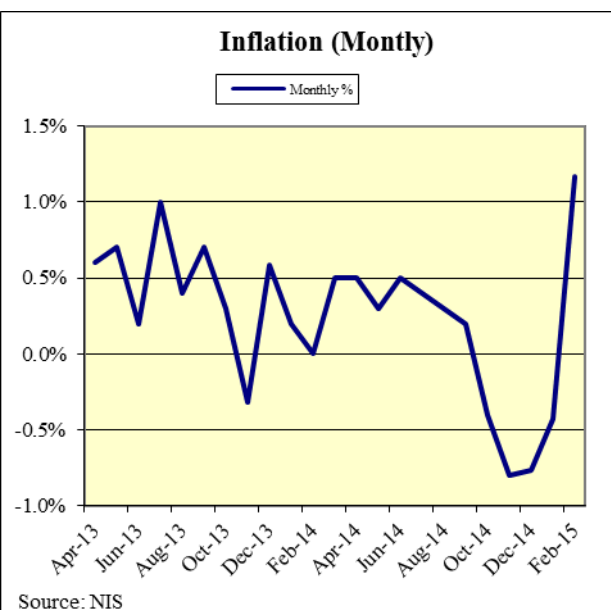
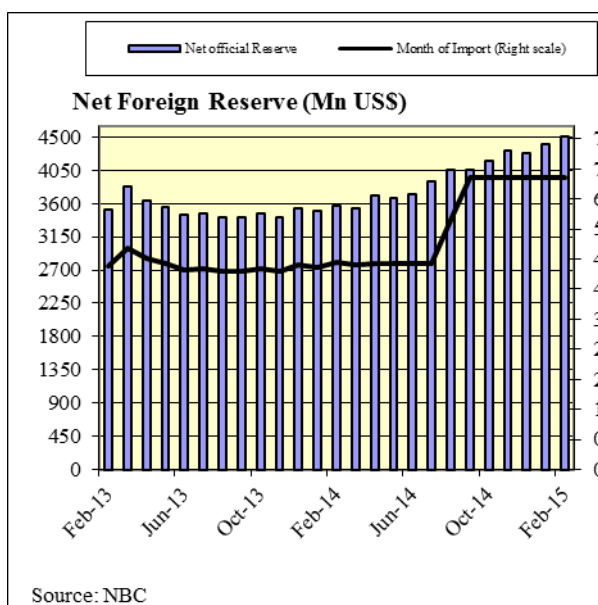
៧.នៅរយៈពេល៥ខែ ដើមឆ្នាំ ២០១៥ នេះ សំណើសុំសាងសង់សរុបទូទាំងប្រទេសមានចំនួន ៦៥៥ គម្រោង គឺថយចុះ ៧៧ គម្រោង ឬថយចុះប្រមាណ ១០,៥ភាគរយ បើធៀបនឹងរយៈពេល៥ខែ ដូចគ្នាឆ្នាំ២០១៤ កន្លងទៅ ។ បើគិតជាក្រឡាផ្ទៃមានចំនួន ២,០៦២,៧០២ ម៉ែត្រការ៉េ បានបន្តធ្លាក់ចុះប្រមាណ ៤២,២ ភាគរយ និងគិតជាតម្លៃមានចំនួន ៦៨៦ លានដុល្លារ បានថយចុះ ៥៥,៥ភាគរយ ។ ម្យ៉ាងវិញទៀត កំនើននៃការកើនឡើងនៃនិកម្មភាពរបស់ប្រទេសជិតខាង និងពិភពលោកគឺមានឥទ្ធិពលមកលើប្រទេសខ្លាំងដែរ ព្រោះប្រទេសបានបញ្ជូនពលករទៅធ្វើការ។

## ៣. ឧបសម្ព័ន្ធ

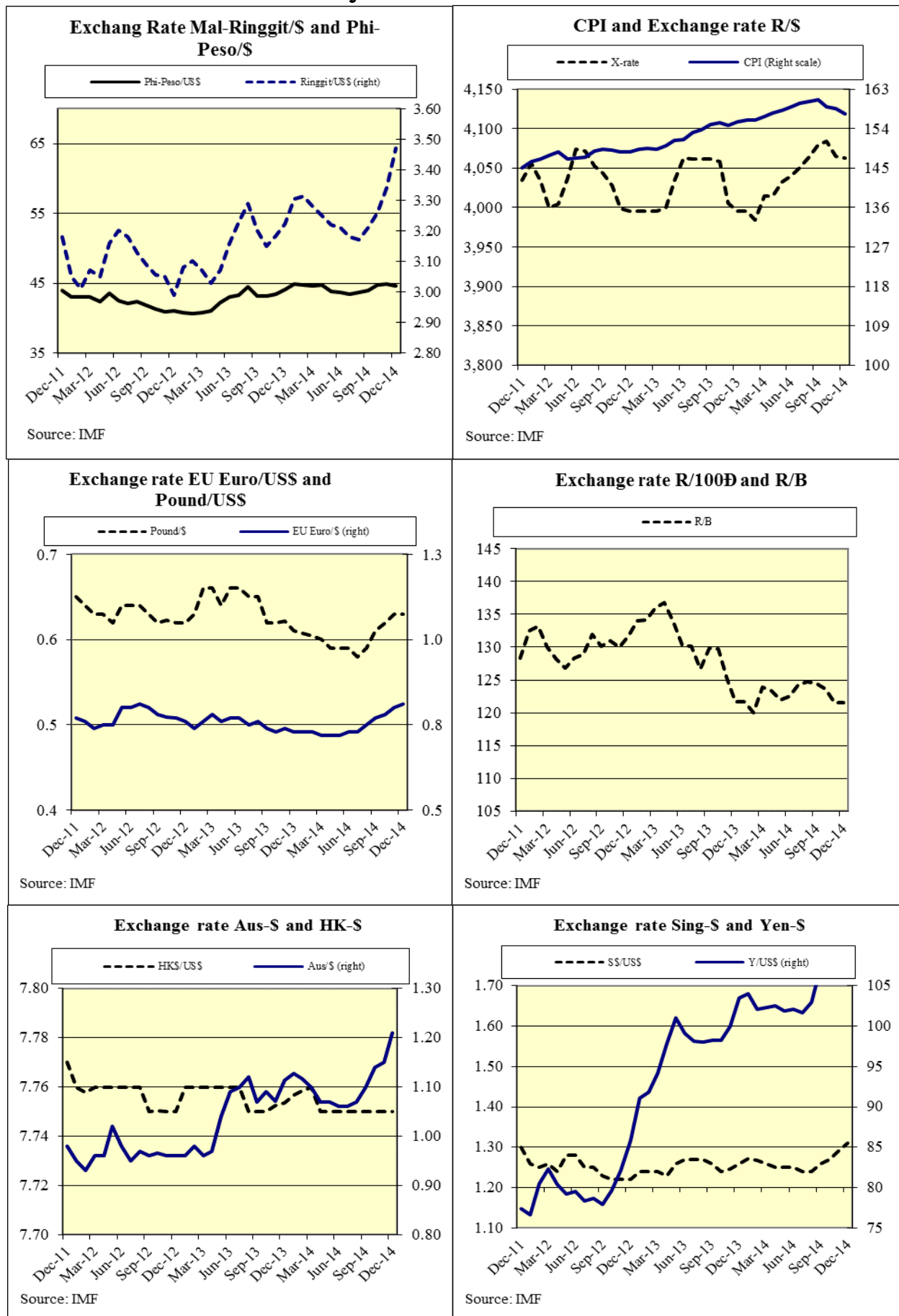
### សូចនាករនាំមុខ (Leading Indicators)



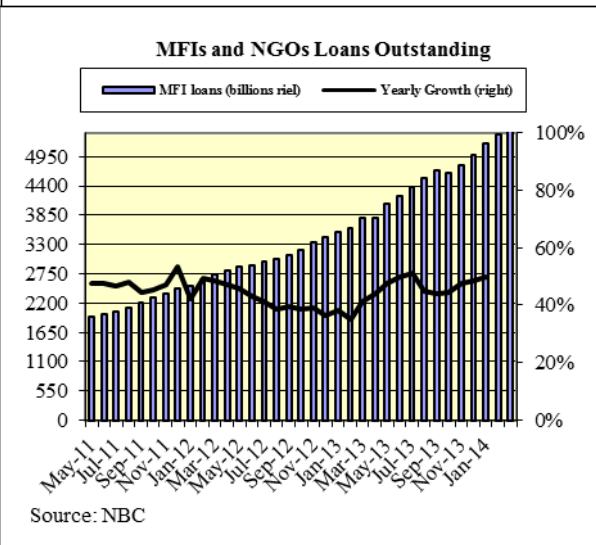
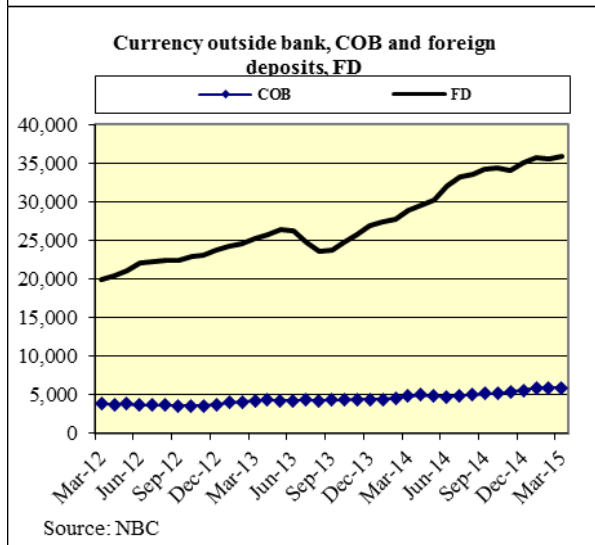
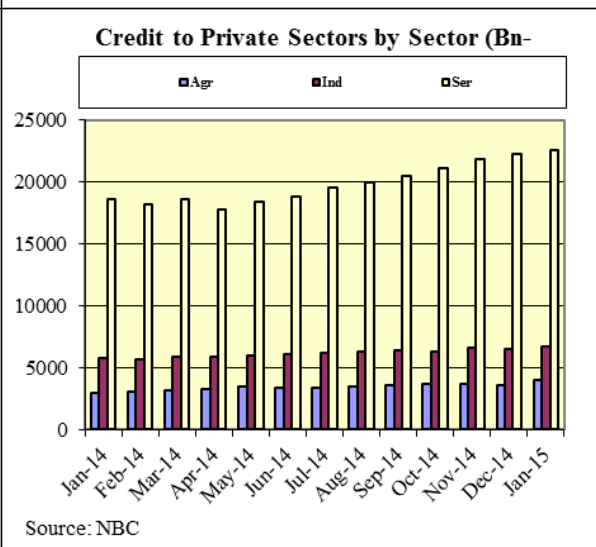
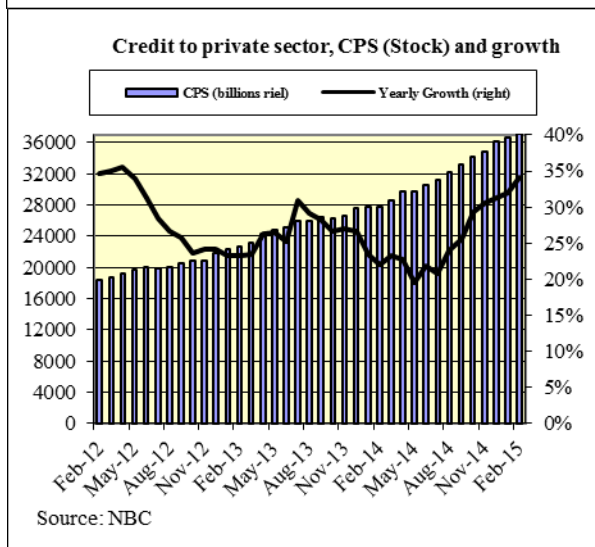
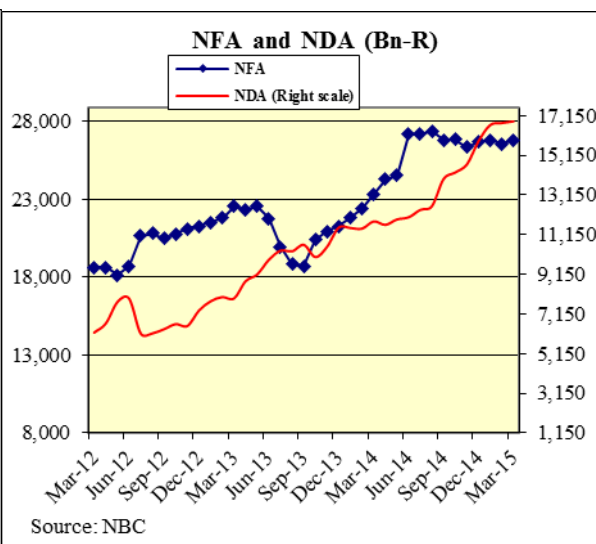
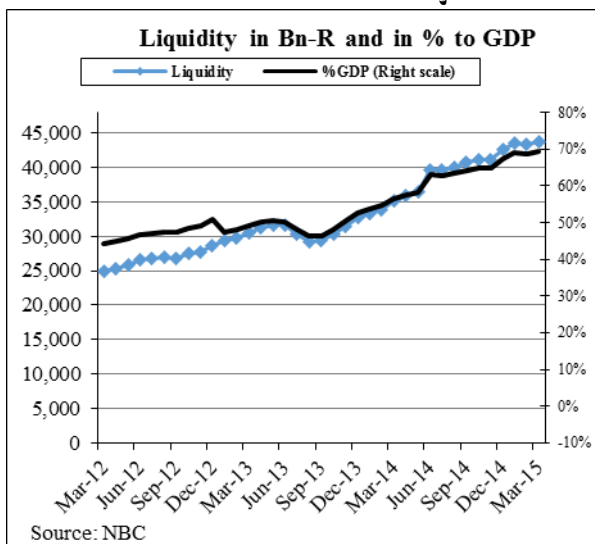
## អតិផរណា និង ទុនបម្រុងបរទេស (Inflation and Foreign Reserves)



## អត្រាប្តូរទ្រព្យ (Exchange Rate)

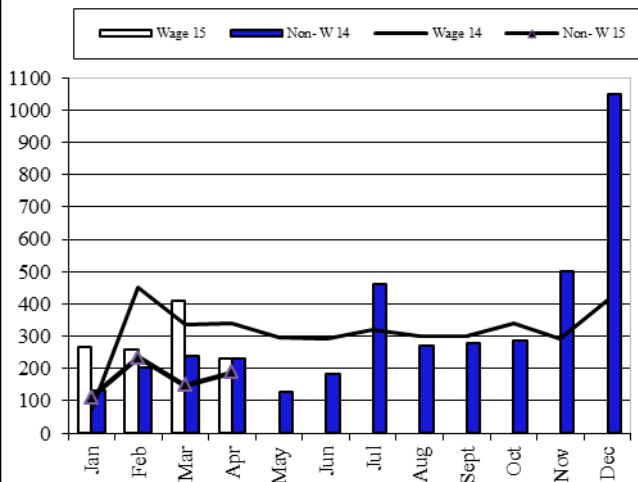


## វិស័យប្រាក់ និងធនាគារ (Money and Banking)



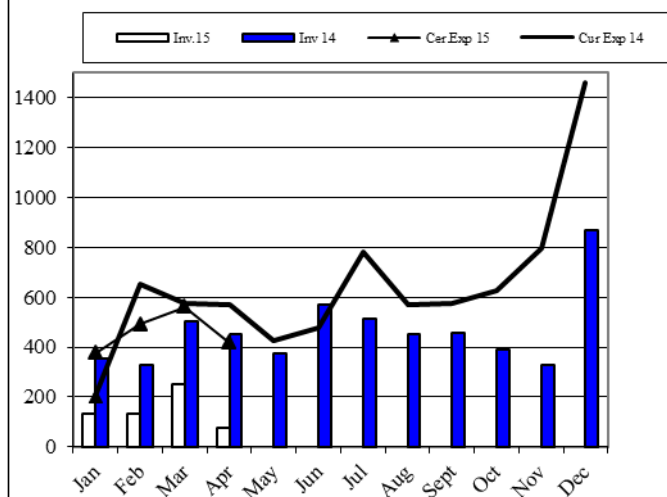
## ការអនុវត្តថវិកា (Budget)

**Wage and Non-wage (14&15Bn R)**

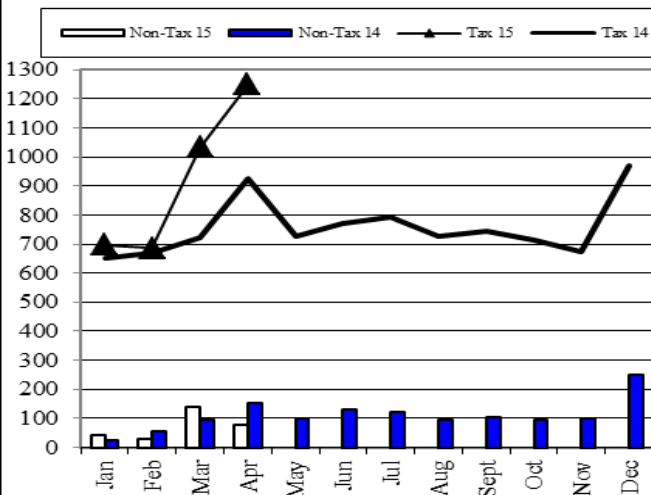


Source: MEF

**Cur.Exp and Domestic Financing Inv. 14&15(Bn R)**

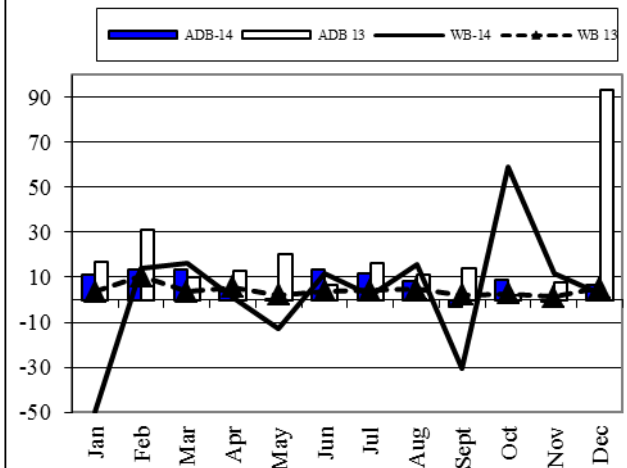


**Tax and Non-tax 14&15(Bn R)**



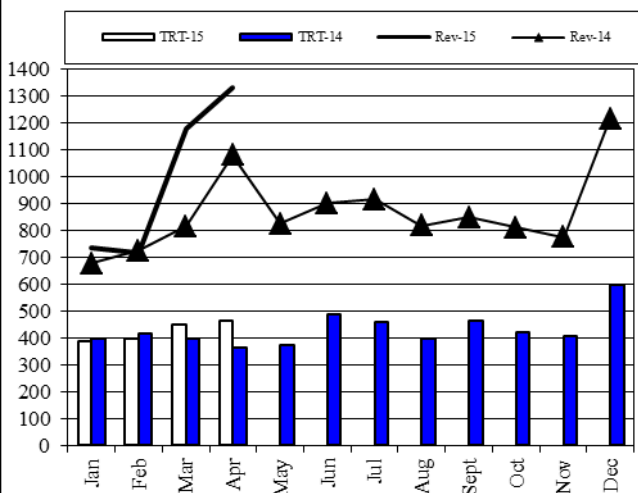
Source: MEF

**ADB and WB Disbursements 13 & 14 (Bn R)**



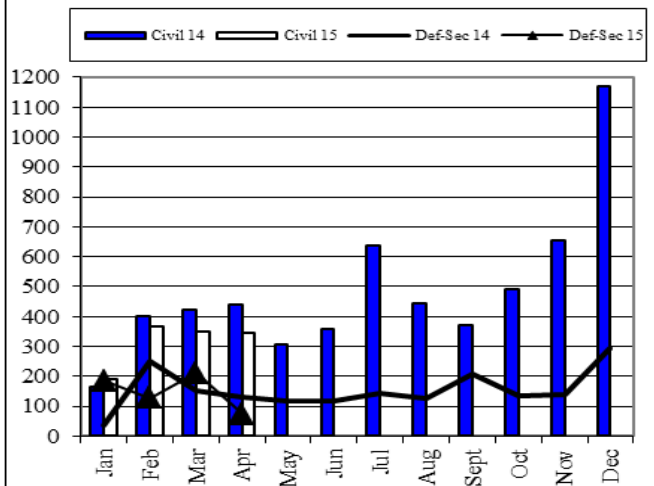
Source: MEF

**Revenue and Trade Relate Tax, TRT 14&15(VAT, Excise duty) Bn R**



Source: MEF

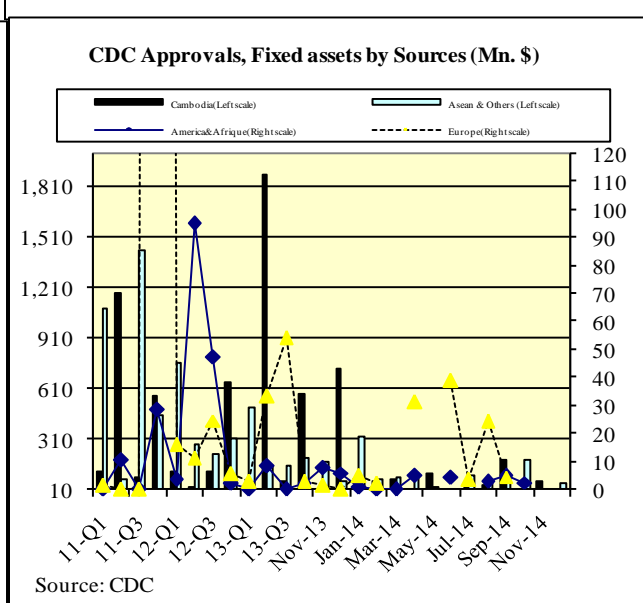
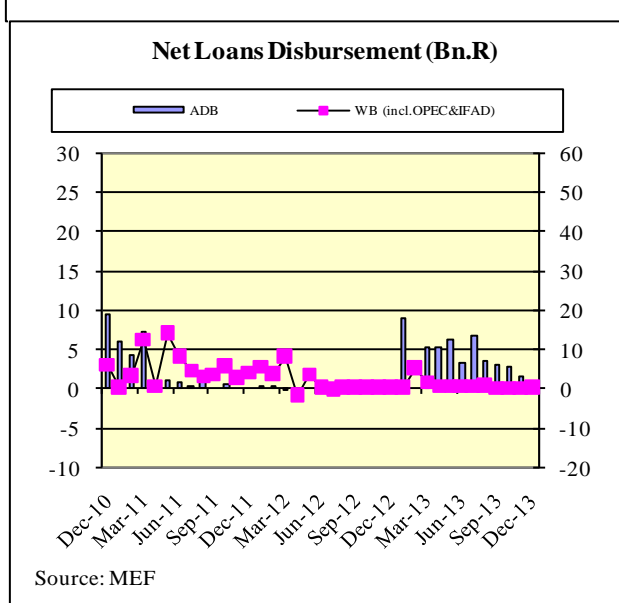
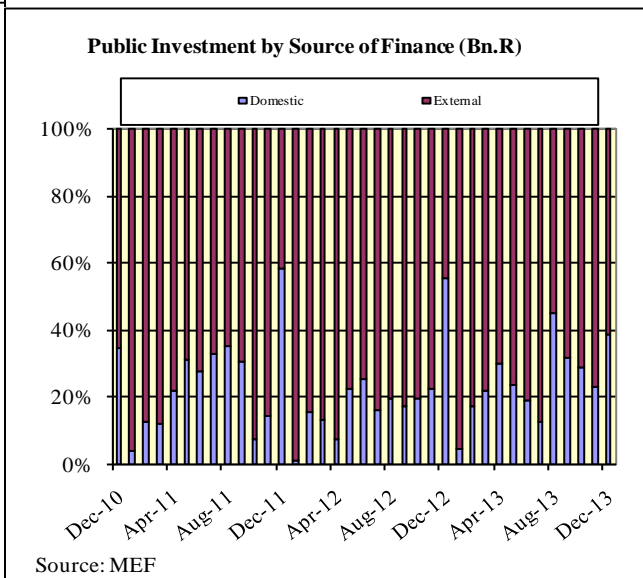
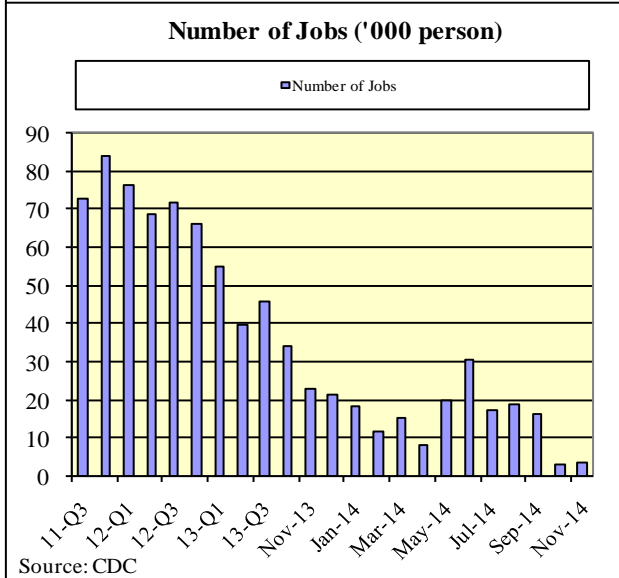
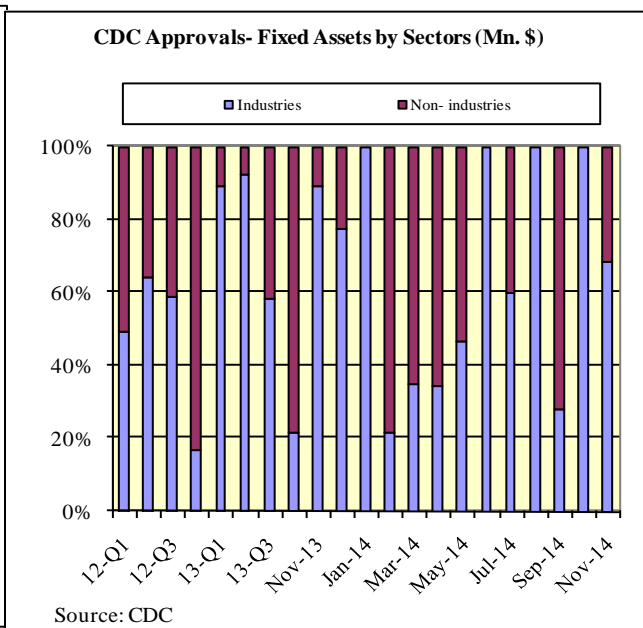
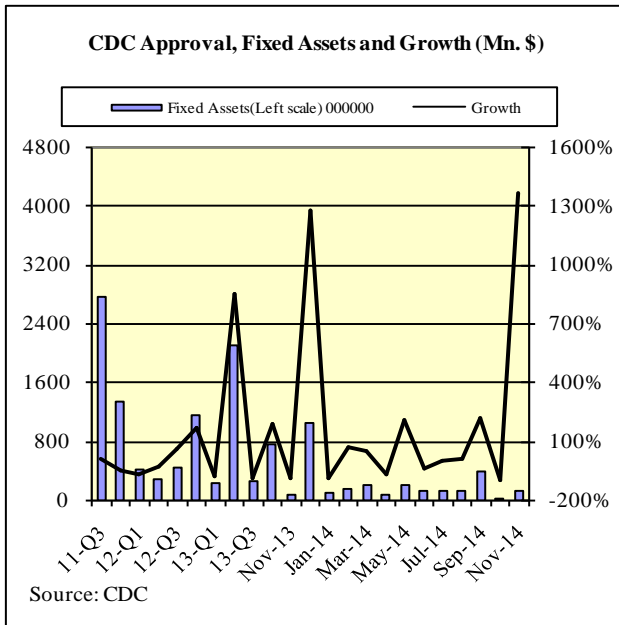
**Def-Sec and Cur. Civil Exp. 14&15 (Bn R)**



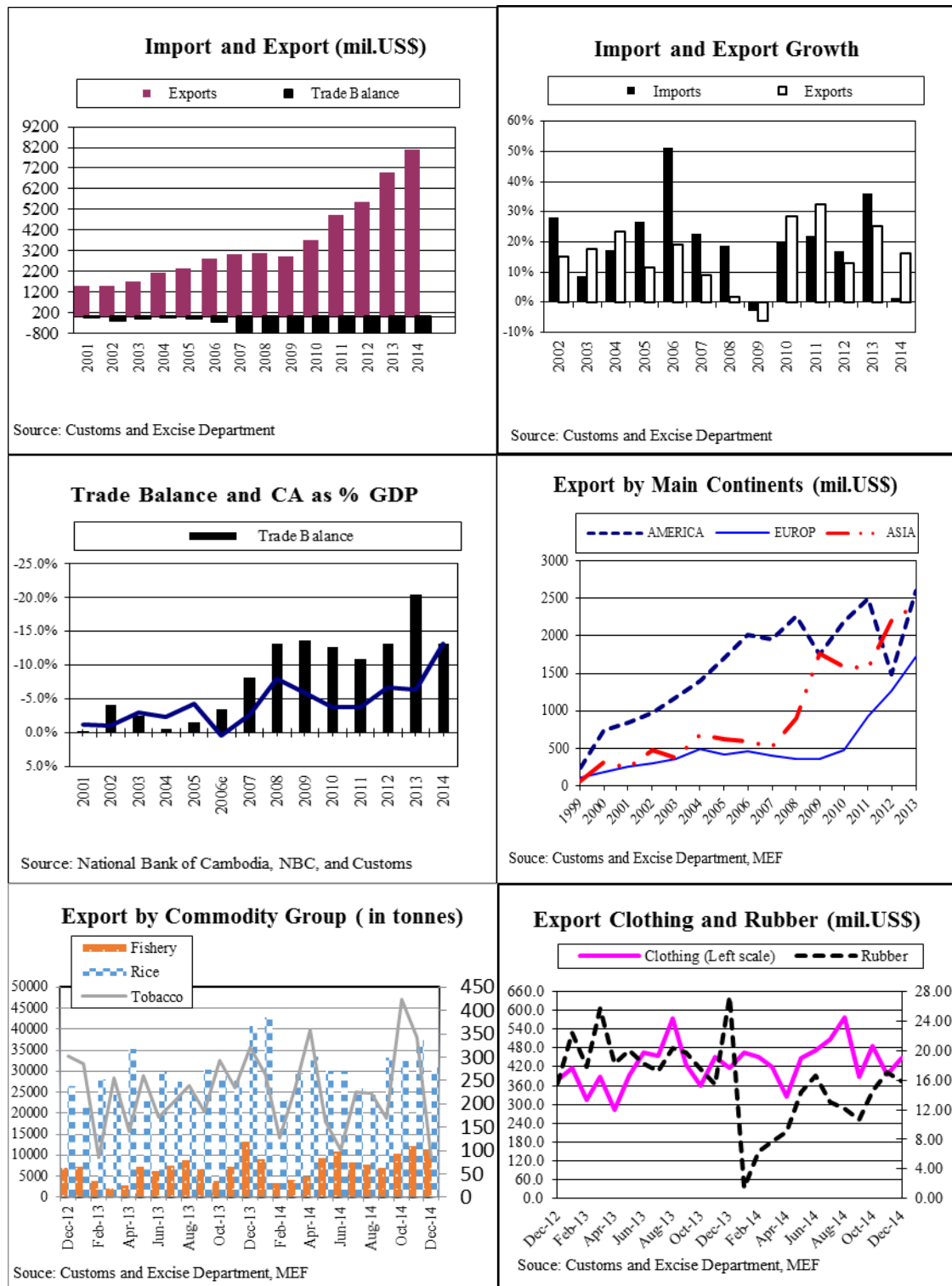
Source: MEF



# វិនិយោគឯកជន និង ការបង្កើតការងារ (Investment and Employment)



## វិស័យពាណិជ្ជកម្ម (Trades)



## **កំណត់សម្គាល់**

កៅស៊ូ÷

- កៅស៊ូ TSR 20 : Technically Specific Rubber ឬហៅបានម្យ៉ាងទៀតថា ISNR 20 : Indian Standards Naturally Rubber ជាប្រភេទកៅស៊ូដែលបានកែច្នៃក្នុងកម្រិតខ្ពស់ ប្រើប្រាស់សម្រាប់ផលិតជាកង់ឡាន បំពង់ទឹកជ័រ កម្រាលជ័រ ស្បែកជើង អាវក្លៀងជាដើម។ កៅស៊ូប្រភេទនេះមានកម្រិតស្អិតទាប ហើយងាយស្រួលលាយបញ្ចូលជាមួយសារធាតុដទៃទៀត ដែលធ្វើឱ្យផលិតផលដែលផលិតចេញពីកៅស៊ូនេះមានភាពរឹងមាំ ធន់ និងមិនងាយស៊ីវិចិល។
- Rubber (Asia), RSS3 Grade, Singapore Commodity Exchange Ltd (SICOM) Nearby Contract Beginning 2004; During 2000 To 2003, Singapore RSS1; Previously Malaysia RSS1 [RUBBER1\_MYSG] **UNITS:** (\$/kg) | **SOURCE:** Singapore Exchange Ltd (SGX Previously SICOM); Bloomberg; Rubber Association Of Singapore Commodity Exchange (RASCE); International Rubber Study Group; Asian Wall Street Journal; World Bank.
- RSS 3 : Ribbed Smoked Sheets ជាប្រភេទកៅស៊ូដែលចំណាត់ចេញពីដើមដែលមានគុណភាពខ្ពស់។ កៅស៊ូប្រភេទនេះត្រូវបានកែច្នៃហើយមានទ្រង់ទ្រាយជា សន្លឹក និងជាដុំស្នូត។ RSS 3 ប្រើប្រាស់សម្រាប់ផលិតជា កង់រថយន្ត និងបំពង់ទឹកជ័រ និងស្បែកជើង។ ជាទូទៅវាត្រូវបានគេប្រើប្រាស់ច្រើននៅក្នុងឧស្សាហកម្មផលិតសំបកកង់រថយន្ត ហើយជាង ៥០ភាគរយ នៃផ្នែកសំខាន់របស់ផលិតផលត្រូវបានផលិតពីកៅស៊ូនេះ។

ប្រេងឆៅ÷

ប្រេងឆៅដែលបានបង្ហាញក្នុងតារាង ២.០ ជាប្រភេទប្រេងឆៅធនស្រាវ (Light Crude Oil) ដែលគេធ្វើការទិញលក់ជាលក្ខណៈកិច្ចសន្យាអនាគត (Future Contract) ។ ប្រេងឆៅនៅក្នុងទីផ្សារអន្តរជាតិមានលក្ខណៈខុសគ្នាទៅតាមប្រភេទដូចជា៖ WTI (West Texas Intermediate) ប្រភេទប្រេងរបស់អាមេរិក, Brent ប្រភេទប្រេងរបស់ អង់គ្លេស និង Dubai ជាប្រភេទប្រេងរបស់ប្រទេសអារ៉ាប់ប៊ីសាអ៊ូឌីត។ ប្រភេទប្រេងឆៅទាំងបីមានលក្ខណៈខុសគ្នាទៅតាម កម្រិតភាព ស្រាលហើយប្រភេទប្រេងឆៅដែលមានភាពស្រាលជាងគេ អាចចំណាត់ចេញជាប្រេងឥន្ធុបានច្រើន។ API Gravity ត្រូវបានគេប្រើប្រាស់ក្នុងការវាស់វែងភាពស្រាលនៃប្រភេទ ប្រេងឆៅនីមួយៗ។ ប្រភេទប្រេងដែល មានកម្រិត API Gravity កាន់តែខ្ពស់ គឺជាប្រភេទប្រេងដែល កាន់តែស្រាល និងអាចចំណាត់ចេញជាប្រេងឥន្ធុបានច្រើន។

- WTI 40° API
- Brent 38° API
- Dubai 32° API

# ទិន្នាការសេដ្ឋកិច្ចសង្គម

## Socio-Economic Trends

ប្រចាំខែ មេសា ឆ្នាំ ២០១៥/April, 2015

រៀបចំដោយ

នាយកដ្ឋានស្ថិតិ

អគ្គនាយកដ្ឋានគោលនយោបាយសេដ្ឋកិច្ច និង ហិរញ្ញវត្ថុសាធារណៈ

ក្រសួងសេដ្ឋកិច្ច និង ហិរញ្ញវត្ថុ

Statistics Department

General Department of Economic and Public Finance Policy

Ministry of Economy and Finance

ព័ត៌មានផ្សេងៗ សូមទាក់ទងក្រុមការងារ

១ លោក ឆ័រ សុមេធា

២ លោក សុខ ខន

៣ លោក ហាក់ សុផល

ម៉ោងធ្វើការ៖ ៧:០០ ដល់ ១១:០០ ព្រឹក

២:០០ ដល់ ៥:០០ រសៀល

ទូរស័ព្ទលេខ៖ ០២៣ ៤២៧ ៩១៣