

**ក្រុមប្រឹក្សា មេសា ឆ្នាំ ២០១៥/April, 2015**

1

១. នៅខែ ឧសភា ឆ្នាំ ២០១៥ សន្ទស្សន៍ថ្លៃទំនិញប្រើប្រាស់នៅភ្នំពេញ បានកើនឡើង ០,១ ភាគរយ ធៀបនឹងខែកន្លងទៅ ឬ បានកើនឡើង ១,០ ភាគរយ ធៀបនឹង១២ខែមុន ។ ស្ទើរគ្រប់សន្ទស្សន៍ថ្លៃទំនិញស្ថិតនៅ នឹង ឬ មានការថយចុះ លើកលែងតែសន្ទស្សន៍ថ្លៃដឹកជញ្ជូនមួយទេ ដែលបានកើនឡើង ១,៣ ភាគរយ នៅក្នុង ខែ ឧសភា ឆ្នាំ ២០១៥ នេះ ។ នៅក្នុងសន្ទស្សន៍ថ្លៃដឹកជញ្ជូននេះ គឺថ្លៃប្រេងសាំងបានកើនឡើង ៣,១ ភាគរយ ថ្លៃប្រេងម៉ាស៊ូតបានកើនឡើង ៤,២ ភាគរយ និងថ្លៃប្រេងម៉ាស៊ីនបានកើនឡើង ០,៧ ភាគរយ ។

២. រូបិយវត្ថុទូទៅ (M2) មានកំណើនជាមធ្យម ១,៨៤ ភាគរយ/ខែ ឬ ២២ ភាគរយ/ឆ្នាំ បើគិតពីខែ មេសា ឆ្នាំ ២០១៤ ដល់ខែ មីនា ឆ្នាំ ២០១៥ ។ ចរាចរច្រក់រៀលនៅលើទីផ្សារសរុបមានកំណើនជាមធ្យម ១,៨២ ភាគរយ/ខែ ឬ ២១,៨ ភាគរយ/ឆ្នាំ រូបិយប័ណ្ណបរទេសជាច្រក់ដុល្លារ មានកំណើនជាមធ្យម ១,៨៥ ភាគរយ/ខែ ឬ ២២,២ ភាគរយ/ឆ្នាំ ។ ការកើនឡើងរូបិយវត្ថុទូទៅ (M2) គឺជាការឆ្លើយតបទៅនឹងកំណើនសេដ្ឋកិច្ចក្នុងស្រុក និងកំណើនតម្រូវការច្រក់រៀលនិងច្រក់ដុល្លារ ។ កំណើនច្រក់រៀល និងច្រក់បរទេស មានសន្ទស្សន៍ប្រហាក់ ប្រហែលគ្នា ប៉ុន្តែដោយសារតែទំហំនៃច្រក់បរទេស មានចំនួនច្រើនជាងក៏បានធ្វើឱ្យចំណែករបស់ច្រក់រៀលនៅ ក្នុងទីផ្សារមានចំនួនតិចតួចនៅឡើយ ។

៣. ការនាំចូលសរុប៤ខែដើមឆ្នាំ មានជាទឹកច្រក់ប្រមាណ ៣.៦៣៦,៣ លានដុល្លារ គឺបានកើនឡើង ១៩,៩ ភាគរយ ធៀបទៅនឹងរយៈពេលដូចគ្នាកាលពីឆ្នាំមុន ដែលក្នុងនោះ ការនាំចូលវត្ថុធាតុដើមសម្រាប់ការគាំ ទ្រវិស័យវាយនភ័ណ្ឌ បានកើនឡើង ១៦,៧ ភាគរយ គ្រឿងយន្ត ២៧,១ ភាគរយ ប្រេងឥន្ធនៈ ៨,៦ ភាគរយ គ្រឿងបរិក្ខារសំណង់ ៧,៣ ភាគរយ និង ការនាំចូលផលិតផលផ្សេងៗ បានកើនឡើង ២៤,៣ ភាគរយ បើធៀប នឹងរយៈពេលដូចគ្នាក្នុងឆ្នាំមុន ។ ការនាំចេញសរុបមានជាទឹកច្រក់ប្រមាណជា ២.៨០៧ លានដុល្លារ ឬ បាន កើនឡើង ១៣,៥ ភាគរយ ធៀបទៅនឹងរយៈពេលដូចគ្នាកាលពីឆ្នាំមុន ដែលការនាំចេញផលិតផលអង្ករបានកើន

ឡើង ៥៣,៣ ភាគរយ កៅស៊ូ ៣២,៥ ភាគរយ ផលិតផលកាត់ដេរកើនឡើង ១០,៥ ភាគរយ និងផលិតផលផ្សេងៗ បានកើនឡើង ១៦,៤ ភាគរយ ធៀបនឹងរយៈពេលដូចគ្នាឆ្នាំមុន ។

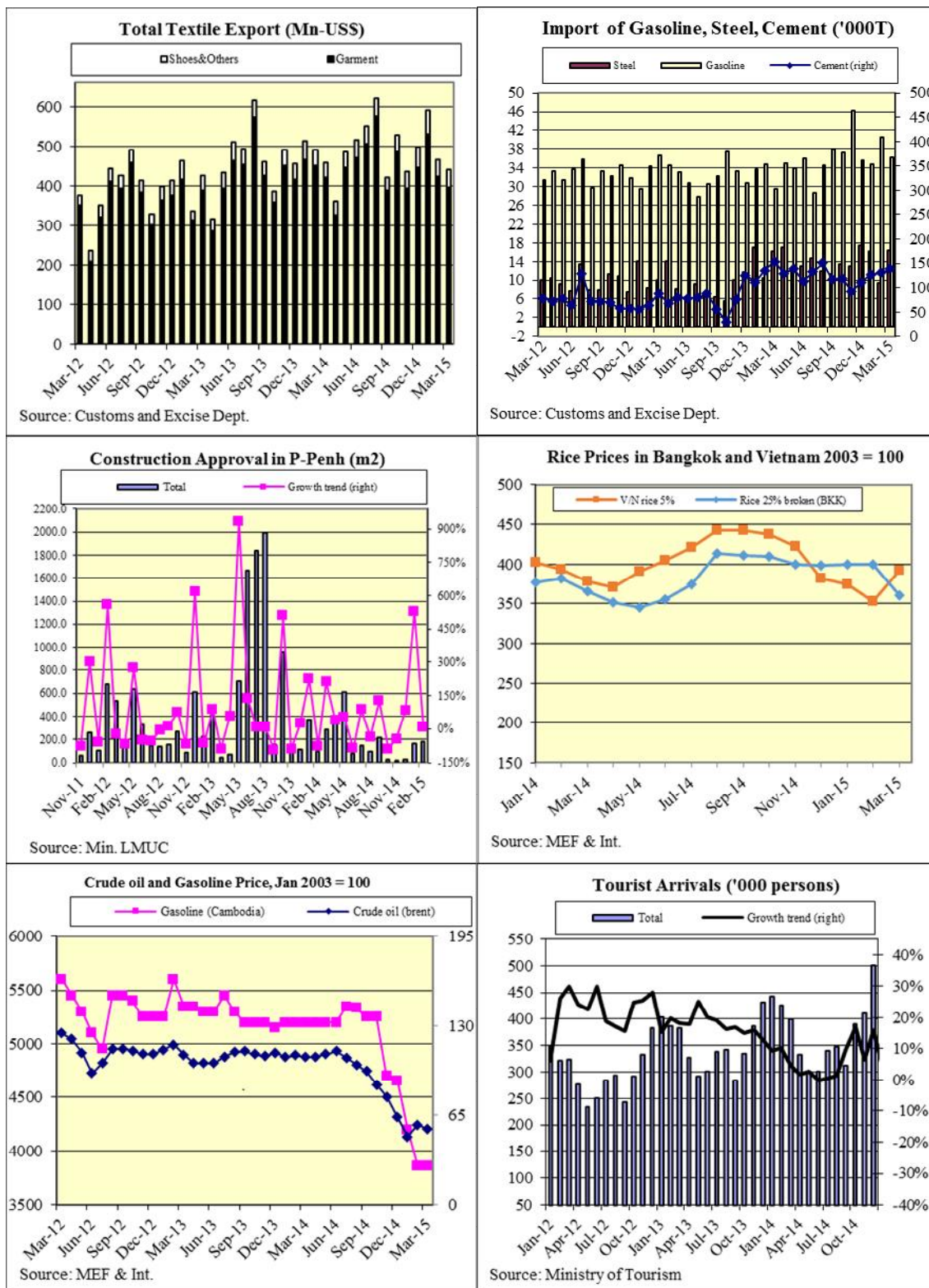
៤. រយៈពេល៤ខែដើមឆ្នាំ ២០១៥ ចំណូលក្នុងស្រុកអនុវត្តបានចំនួន ៣.៩៦៥,២៥ ពាន់លានរៀល គឺ ខ្ពស់ជាង ២,២៤ ភាគរយ នៃគោលដៅរយៈពេលបួនខែ និង បានកើនឡើង ២០,០៨ ភាគរយ បើធៀបទៅនឹង រយៈពេលដូចគ្នានៅឆ្នាំ ២០១៤ ។ ចំណូលចរន្តអនុវត្តបាន ៣.៩៥១,២៩ ពាន់លានរៀល គឺ ខ្ពស់ជាង ២,៥៤ ភាគរយ នៃគោលដៅរយៈពេលបួនខែ និងបានកើនឡើង ១៩,៧៤ ភាគរយ គឺដោយសារការកើនឡើងចំណូល សារពើពន្ធ ២៣,៣៩ ភាគរយ ធៀបទៅនឹងរយៈពេលដូចគ្នាក្នុងឆ្នាំ ២០១៤ ។ ទន្ទឹមនឹងនេះ ចំណូលមូលធន អនុវត្តបាន ១៣,៩៦ ពាន់លានរៀល គឺខ្ពស់ជាង ៤៨៩,១៧ ភាគរយ ធៀបទៅនឹងឆ្នាំ ២០១៤ ។

ចំណាយសរុបអនុវត្តបានចំនួន ២.៤៤១,០៣ ពាន់លានរៀល គឺទាបជាង ១៦,៦១ ភាគរយ នៃគោលដៅ រយៈពេល៤ខែ ឬ បានថយចុះ ៣២,៩៩ ភាគរយ ធៀបទៅនឹងរយៈពេលដូចគ្នាក្នុងឆ្នាំ ២០១៤ ។ នៅខែ មេសា ឆ្នាំ ២០១៥ តុល្យភាពថវិកាចរន្តអតិរេកសាច់ប្រាក់មានចំនួន ៣២៦,៨១ ពាន់លានរៀល។ ជាមួយ នៅរយៈពេល ៤ខែដើមឆ្នាំ ២០១៥ តុល្យភាពថវិកាចរន្តអតិរេកសាច់ប្រាក់មានចំនួន ១.២២០,៨៥ ពាន់ លានរៀល ។

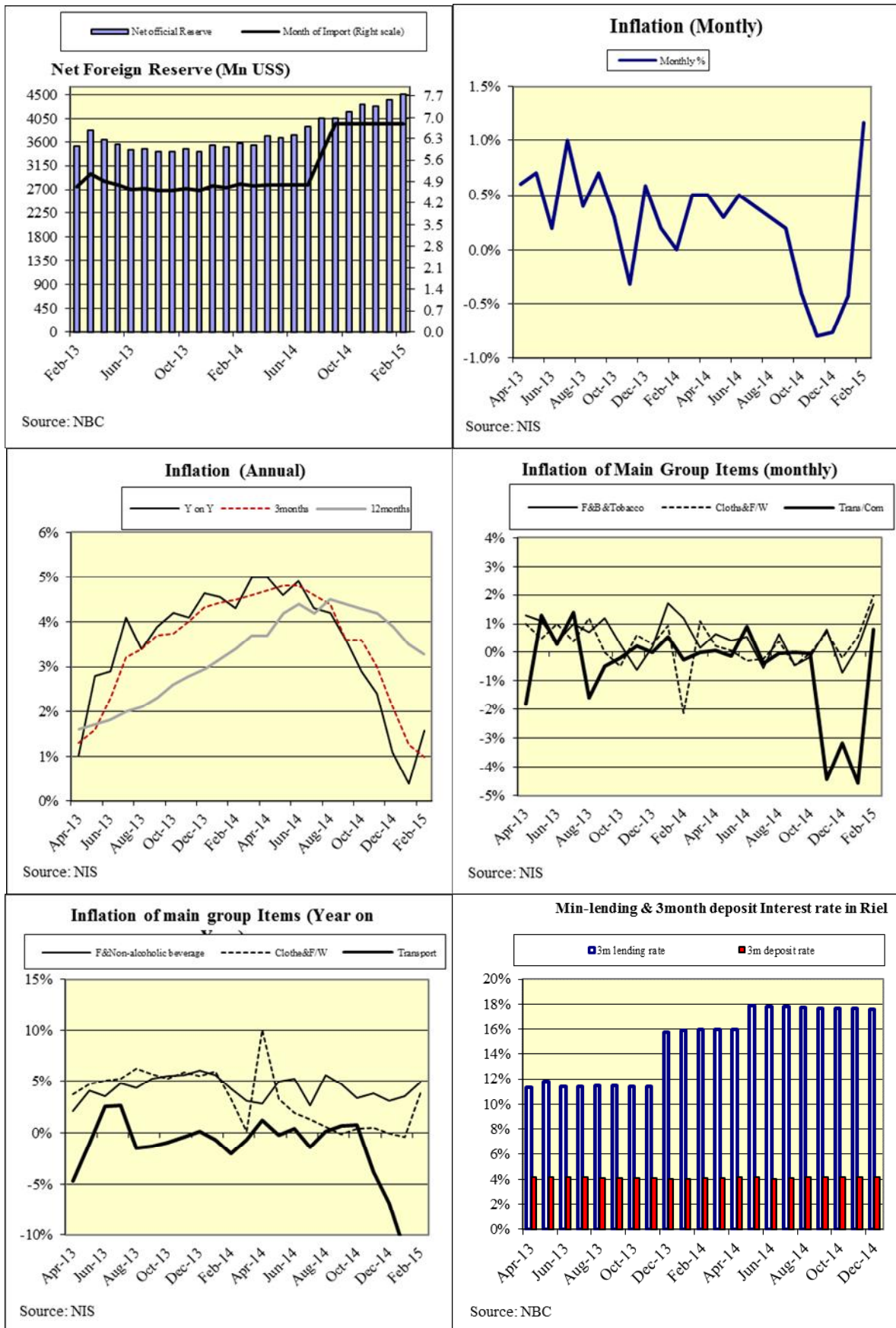
\*\*\*\*\*

### ៣. ឧបសម្ព័ន្ធ

#### សូចនាករនាំមុខ (Leading Indicators)

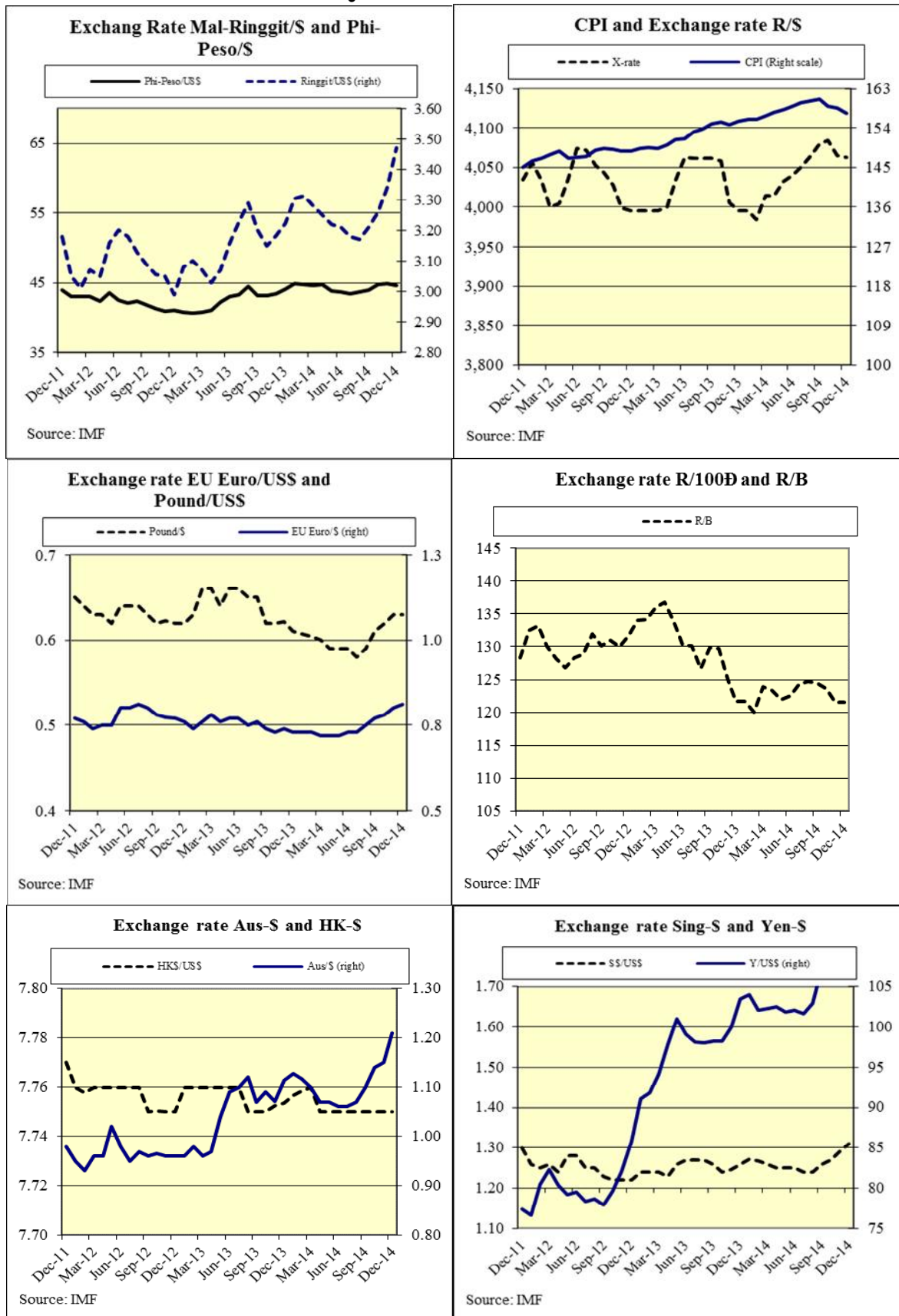


## អតិផរណា និង ទុនបម្រុងបរទេស (Inflation and Foreign Reserves)

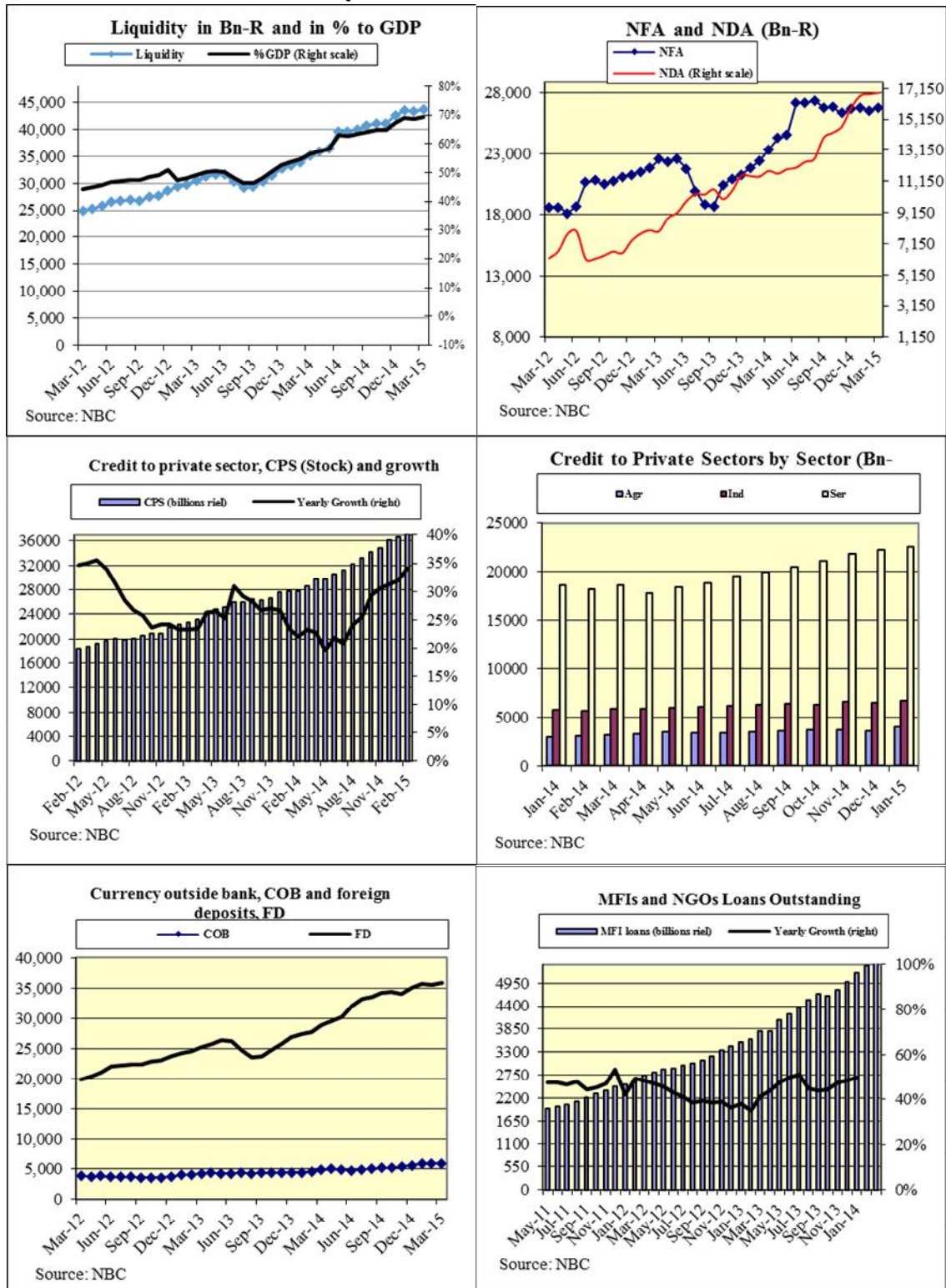




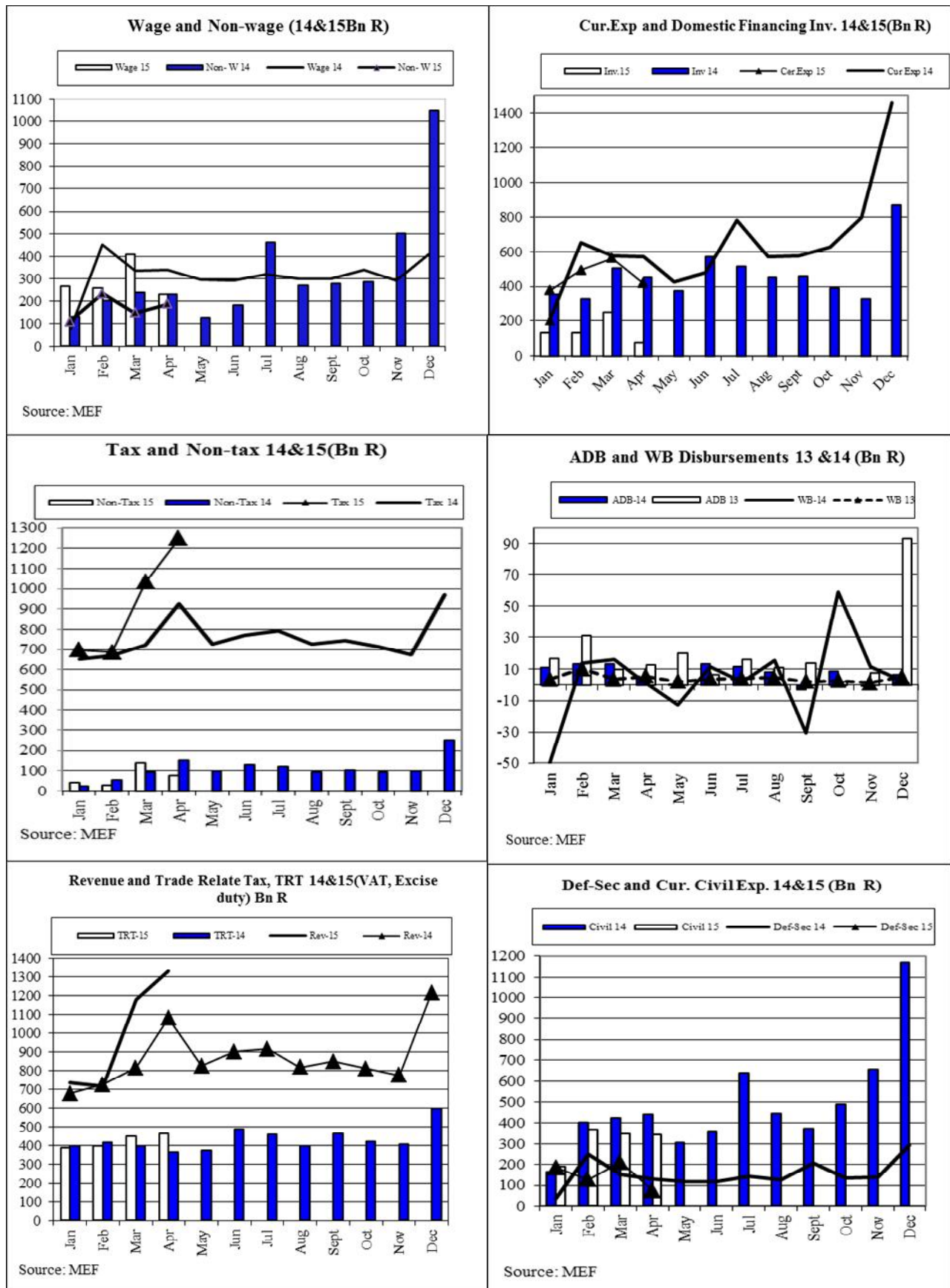
## អត្រាប្តូរទ្រព្យ (Exchange Rate)



## វិស័យប្រាក់ និងឥណទាន (Money and Banking)

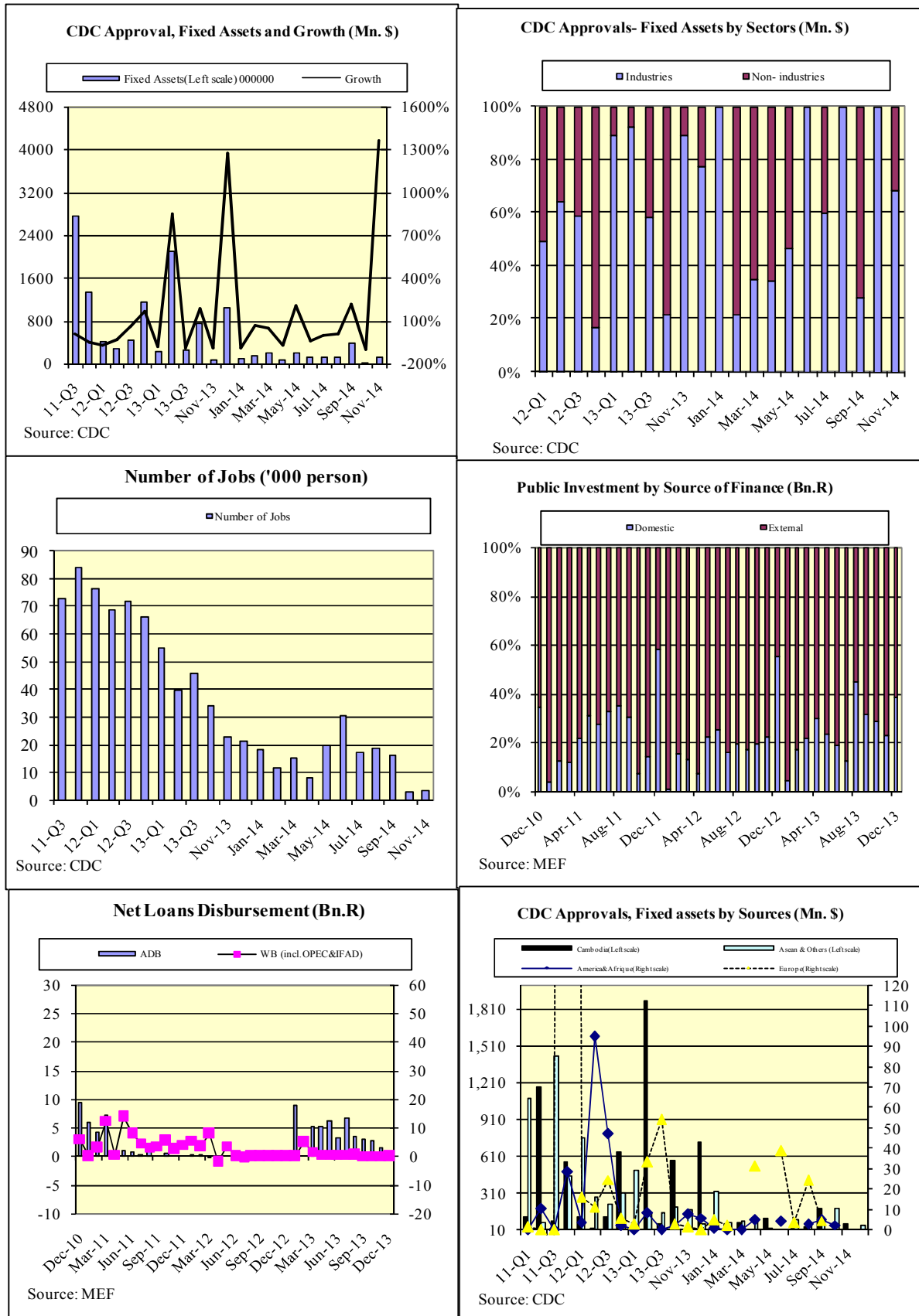


## ការអនុវត្តថវិកា (Budget)



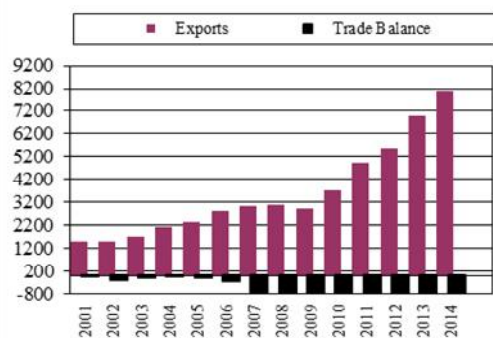


## វិនិយោគឯកជន និង ការបង្កើតការងារ (Investment and Employment)



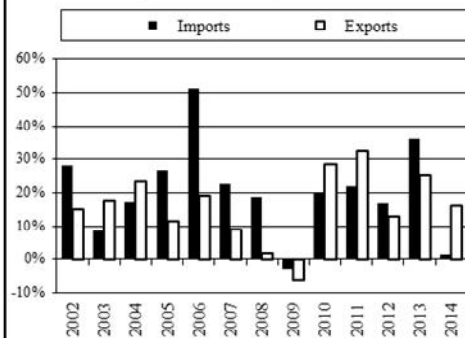
## វិស័យពាណិជ្ជកម្ម (Trades)

**Import and Export (mil.USS)**



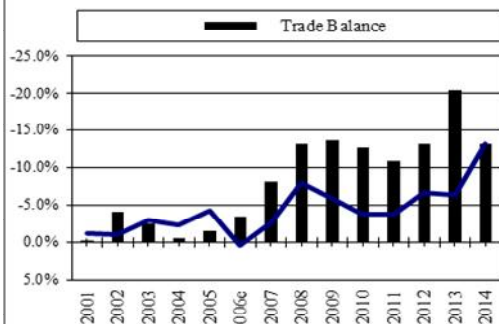
Source: Customs and Excise Department

**Import and Export Growth**



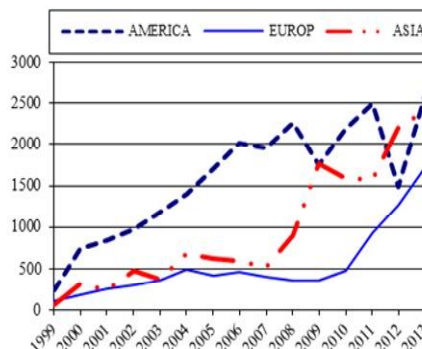
Source: Customs and Excise Department

**Trade Balance and CA as % GDP**



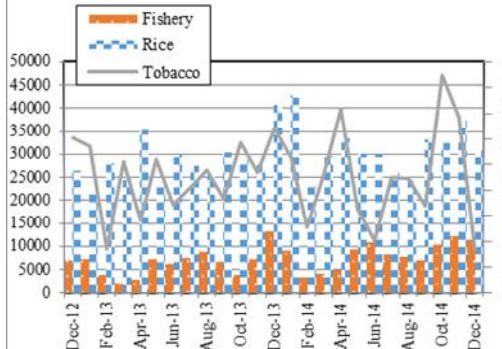
Source: National Bank of Cambodia, NBC, and Customs

**Export by Main Continents (mil.USS)**



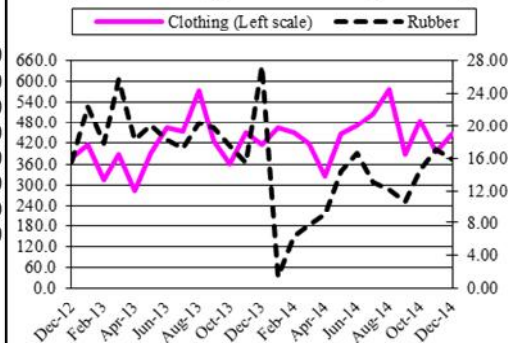
Source: Customs and Excise Department, MEF

**Export by Commodity Group (in tonnes)**



Source: Customs and Excise Department, MEF

**Export Clothing and Rubber (mil.USS)**



Source: Customs and Excise Department, MEF

**កំណត់សម្គាល់**

កៅស៊ូ÷

- កៅស៊ូ TSR 20 : Technically Specific Rubber ឬហៅបានម្យ៉ាងទៀតថា ISNR 20 : Indian Standards Naturally Rubber ជាប្រភេទកៅស៊ូដែលបានកែច្នៃក្នុងកម្រិតខ្ពស់ ប្រើប្រាស់សម្រាប់ផលិតជាកង់ឡាន បំពង់ទឹកជ័រ កម្រាលជ័រ ស្បែកជើង អាវក្លៀជាដើម។ កៅស៊ូប្រភេទនេះមានកម្រិតស្អិតទាប ហើយងាយស្រួលលាយបញ្ចូលជាមួយសារធាតុដទៃទៀត ដែលធ្វើឱ្យផលិតផលដែលផលិតចេញពីកៅស៊ូនេះមានភាពរឹងមាំ ធន់ និងមិនងាយស្លឹងរិចរិល។
- Rubber (Asia), RSS3 Grade, Singapore Commodity Exchange Ltd (SICOM) Nearby Contract Beginning 2004; During 2000 To 2003, Singapore RSS1; Previously Malaysia RSS1 [RUBBER1\_MYSG] UNITS: (\$/kg) | **SOURCE:** Singapore Exchange Ltd (SGX Previously SICOM); Bloomberg; Rubber Association Of Singapore Commodity Exchange (RASCE); International Rubber Study Group; Asian Wall Street Journal; World Bank.
- RSS 3 : Ribbed Smoked Sheets ជាប្រភេទកៅស៊ូដែលចំរាញ់ចេញពីដើមដែលមានគុណភាពខ្ពស់។ កៅស៊ូប្រភេទនេះត្រូវបានកែច្នៃហើយមានទ្រង់ទ្រាយជា សន្លឹក និងជាដុំស្នូត។ RSS 3 ប្រើប្រាស់សម្រាប់ផលិតជា កង់រថយន្ត និងបំពង់ទឹកជ័រ និងស្បែកជើង។ ជាទូទៅវាត្រូវបានគេប្រើប្រាស់ច្រើននៅក្នុងឧស្សាហកម្មផលិតសំបកកង់រថយន្ត ហើយជាង ៥០ភាគរយ នៃផ្នែកសំខាន់របស់ផលិតផលត្រូវបានផលិតពីកៅស៊ូនេះ។

ប្រេងឆៅ÷

ប្រេងឆៅដែលបានបង្ហាញក្នុងតារាង ២.០ ជាប្រភេទប្រេងឆៅធនស្រាស (Light Crude Oil) ដែលគេធ្វើការទិញលក់ជាលក្ខណៈកិច្ចសន្យាអនាគត (Future Contract) ។ ប្រេងឆៅនៅក្នុងទីផ្សារអន្តរជាតិមានលក្ខណៈខុសគ្នាទៅតាមប្រភេទដូចជា៖ WTI (West Texas Intermediate) ប្រភេទប្រេងរបស់អាមេរិក, Brent ប្រភេទប្រេងរបស់ អង់គ្លេស និង Dubai ជាប្រភេទប្រេងរបស់ប្រទេសអារ៉ាប់ប៊ីសាអ៊ូឌីត។ ប្រភេទប្រេងឆៅទាំងបីមានលក្ខណៈខុសគ្នាទៅតាម កម្រិតភាព ស្រាលហើយប្រភេទប្រេងឆៅដែលមានភាពស្រាលជាងគេ អាចចំរាញ់ ចេញជាប្រេងឥន្ធុបានច្រើន។ API Gravity ត្រូវបានគេប្រើប្រាស់ក្នុងការវាស់វែងភាពស្រាលនៃប្រភេទ ប្រេងឆៅនីមួយៗ។ ប្រភេទប្រេងដែល មានកម្រិត API Gravity កាន់តែខ្ពស់ គឺជាប្រភេទប្រេងដែល កាន់តែស្រាល និងអាចចំរាញ់ចេញជាប្រេងឥន្ធុបានច្រើន។

- WTI 40° API
- Brent 38° API
- Dubai 32° API

# ទិន្នាការសេដ្ឋកិច្ចសង្គម

## Socio-Economic Trends

ប្រចាំខែ មេសា ឆ្នាំ ២០១៥/April, 2015

រៀបចំដោយ

នាយកដ្ឋានស្ថិតិ

អគ្គនាយកដ្ឋានគោលនយោបាយសេដ្ឋកិច្ច និង ហិរញ្ញវត្ថុសាធារណៈ

ក្រសួងសេដ្ឋកិច្ច និង ហិរញ្ញវត្ថុ

Statistics Department

General Department of Economic and Public Finance Policy

Ministry of Economy and Finance

ព័ត៌មានផ្សេងៗ សូមទាក់ទងក្រុមការងារ

១ លោក ឆ័យ សុមេធា

២ លោក សុខ ខន

៣ លោក ហាក់ សុផល

ម៉ោងធ្វើការ៖ ៧:០០ ដល់ ១១:០០ ព្រឹក

២:០០ ដល់ ៥:០០ រសៀល

ទូរស័ព្ទលេខ៖ ០២៣ ៤២៧ ៩១៣