

**ប្រធាននាយកដ្ឋានសិទ្ធិ**

១. សន្ទស្សន៍ថ្លៃទំនិញនិងសេវាកម្មប្រើប្រាស់នៅភ្នំពេញនៅខែ សីហា ឆ្នាំ ២០១៥ បានកើនឡើងចំនួន ០,៣ ភាគរយ ធៀបទៅនឹងខែកន្លងទៅ ឬបានកើនឡើងចំនួន ០,៨ ភាគរយ ធៀបទៅនឹង១២ខែមុន។ ស្ថានភាព អតិផរណាឆ្នាំ ២០១៥ គិតត្រឹមខែ សីហា គឺមានកំរិតទាប និងស្ថិរភាព ដោយសារការថយចុះថ្លៃទំនិញប្រើប្រាស់ មួយចំនួននាំចូលពីក្រៅប្រទេស ដូចជា ប្រេងឥន្ធនៈ សម្ភារៈប្រើប្រាស់សម្រាប់ផ្ទះសំបែងនិងទំនិញគមនាគមន៍ ជាដើម ។ ទោះជាយ៉ាងនេះក្តី មានទំនិញនិងសេវាប្រើប្រាស់ក្នុងស្រុកមួយចំនួន បានបន្តកើនឡើងខ្ពស់ ដូចជា ផ្នែកម្ហូបអាហារ សេវាភោជនីយដ្ឋាន និងការកំសាន្ត ។ ការកើនឡើងនេះ គឺដោយសារកំណើនខ្ពស់នៃការ ចំណាយ ជាពិសេស កំណើនប្រាក់បៀវត្សរ៍ និង កំណើនចំណាយវិនិយោគ ។ តាមការធ្វើចំណោលគិតដល់ខែ ធ្នូ ឆ្នាំ ២០១៥ អតិផរណាប្រចាំឆ្នាំ (year on year) អាចមានអត្រា ចំនួន ២,៩ ភាគរយ ឬ អតិផរណាមធ្យមប្រចាំ ឆ្នាំ (year average) អាចមានអត្រាចំនួន ១,៣ ភាគរយ ។

២. រូបិយវត្ថុទូទៅ (M2) គិតត្រឹមខែ កក្កដា សម្រេចបាន ៤៦ ទ្រីលានរៀល គឺបានកើនឡើង ១៦,២ ភាគរយ ធៀបនឹងរយៈពេលដូចគ្នាឆ្នាំមុន ។ ប៉ុន្តែ ធៀបទៅនឹងខែមុន បានថយចុះប្រមាណ ០,៣ ភាគរយ គឺមក ពីប្រាក់បញ្ញើជាប្រភេទប័ណ្ណបរទេសមានការថយចុះនៅខែនេះ ដែលទាមទារនូវភាពម៉ត់ចត់ក្នុងការតាមដានលំហូរ មូលធនពាក់ព័ន្ធនឹងការវិវត្តបន្តិចតិចនយោបាយរូបិយវត្ថុ ។ ទន្ទឹមនឹងនេះ ក៏មានការកើនឡើងរូបិវត្ថុ (M1) ដោយសារកំណើនខ្ពស់ប្រាក់បញ្ញើចរន្ត និងរូបិយវត្ថុក្រៅធនាគារ ។ ដូច្នេះ អាចសន្និដ្ឋានបានថា ការជឿទុកចិត្ត និងការប្រើប្រាស់ប្រាក់រៀលក្នុងប្រព័ន្ធធនាគារ មានភាពរីកចំរើនកាន់តែប្រសើរឡើង ។

៣. តម្លៃនាំចូលទំនិញសរុបជាទឹកប្រាក់ក្នុងរយៈពេល៧ខែឆ្នាំ ២០១៥ មានចំនួន ៦.៦៩៥,១ លានដុល្លារ កើនឡើងប្រមាណ ២០,៥ ភាគរយ ធៀបនឹងរយៈពេលដូចគ្នាឆ្នាំមុន ។ ការនាំចូលវត្ថុធាតុដើមសម្រាប់ផលិតផល វាយនភ័ណ្ឌ មានចំណែកធំជាងគេ បន្ទាប់មកបរិក្ខារសំណង់ គ្រឿងយន្ត និងប្រេងឥន្ធនៈ នៃការនាំចូលសរុប ។ តាមការសង្កេត តម្រូវការកន្លងមកមានសន្ទុះកើនឡើងខ្លាំង និងនៅតែបន្តទាំងផ្នែកផលិតកម្ម និងការប្រើប្រាស់ ប្រចាំថ្ងៃ ។ ចំពោះការនាំចេញសរុប សម្រេចបានចំនួន ៥.៣៥៣,៧ លានដុល្លារ គឺបានកើនឡើងប្រមាណជា ១៧,២ ភាគរយ ធៀបនឹងរយៈពេលដូចគ្នាឆ្នាំមុន។ ការនាំចេញផលិតផលកាត់ដេរនិងស្បែកជើង នៅតែរក្សាបាន ចំណែកធំជាងគេ បន្ទាប់មកមានអង្ករ និងកៅស៊ូ ជាដើម ក្នុងការគាំទ្រកំណើនសេដ្ឋកិច្ច ។

៤. គិតត្រឹមខែ សីហា ការអនុវត្តចំណូលនៅរដ្ឋបាលកណ្តាល សម្រេចបានចំនួន ៧,៩ ទ្រីលានរៀល គឺ ខ្ពស់ជាង ៤,២ ភាគរយ នៃច្បាប់ថវិកាប្រចាំឆ្នាំ និងបានកើនឡើង ១៦,២ ភាគរយ បើធៀបទៅនឹងរយៈពេលដូច គ្នាឆ្នាំមុន ក្នុងនោះ ចំណូលអគ្គនាយកដ្ឋានពន្ធដារ បានកើនឡើង ២៤,៧ ភាគរយ អគ្គនាយកដ្ឋានគយនិងរដ្ឋាករ កម្ពុជា បានកើនឡើង ១៥,២ ភាគរយ ។ ការកើនឡើងនេះ គឺដោយសារការរឹតបន្តឹងក្នុងការប្រមូលចំណូល ជា ពិសេសពន្ធលើប្រាក់ចំណេញ អាករតម្លៃបន្ថែម អាករពិសេសលើបារីនិងស្រាបៀរ ការធ្វើបច្ចុប្បន្នភាពទិន្នន័យ អចលនទ្រព្យទាំងអស់ ដែលបានចុះបញ្ជីនៅរដ្ឋបាលសុរិយោដីដាក់ចូលប្រព័ន្ធគ្រប់គ្រងទិន្នន័យ ការទប់ស្កាត់ការ រត់ពន្ធខុសច្បាប់ ការចាត់បញ្ចូលអាជីវកម្មជាប់ពន្ធតាមរបបម៉ៅការទៅក្នុងរបបស្វ័យប្រកាស និង ពង្រឹងការធ្វើ សវនកម្មសហគ្រាស ជាដើម ។ ទន្ទឹមនឹងនេះ តុល្យភាពថវិកាចរន្ត មានអតិរេកសាច់ប្រាក់ចំនួន ២,៧ ទ្រីលាន រៀល ។

៥. រយៈពេល៩ខែឆ្នាំ ២០១៥ នេះ សំណើសុំវិនិយោគសរុបទូទាំងប្រទេសមានចំនួន ៩៣ គម្រោង គឺ ថយចុះ ៤០ គម្រោង ធៀបនឹងរយៈពេលដូចគ្នាឆ្នាំ ២០១៤ កន្លងទៅ ។ គម្រោងទាំងនេះ អាចបង្កើតបានកំលាំង ពលកម្ម ១១៤.៩៣០ នាក់ និងគិតជាទុនវិនិយោគសរុប ៣,៤ លានដុល្លារ គឺបានកើនឡើង ១៣៧,៤ ភាគរយ ។

៦. រយៈពេល៨ខែនៅឆ្នាំ ២០១៥ នេះ ចំនួនអ្នកធ្វើដំណើរសរុបមានចំនួន ៣,០៣ លាននាក់ ឬ បាន កើនឡើង ១៤៣,៧ ពាន់នាក់ ស្មើនឹងចំនួន ៤,៩៨ ភាគរយ បើធៀបនឹងរយៈពេលដូចគ្នាឆ្នាំមុន ។ នៅខែ សីហា ចំនួនអ្នកធ្វើដំណើរសរុបមានចំនួន ៣៦៦.០៩៦ នាក់ បានកើនឡើង ៥,៤៤ ភាគរយធៀបនឹងរយៈពេលដូចគ្នាឆ្នាំ មុន ជាមួយចំនួនអ្នកដំណើរតាមផ្លូវគោកនិងទឹក បានធ្លាក់ចុះនៅខែនេះ គឺដោយសាររដូវមានភ្លៀងធ្លាក់ច្រើន ពិបាកក្នុងការធ្វើដំណើរ ។ ទោះជាយ៉ាងណា ក៏មានការកើនឡើងតាមផ្លូវអាកាសគួរឱ្យកត់សម្គាល់ដែរ ។

៧. នៅត្រីមាសទី ៣ ឆ្នាំ ២០១៥ នេះ សំណើសុំសាងសង់សរុបទូទាំងប្រទេសមានចំនួន ៦១៧ គម្រោង គឺបានកើនឡើង ៥៥ គម្រោង រីឯផ្ទៃក្រឡាសរុបមានចំនួន ២.១២២.០១៣ ម៉ែត្រការ៉េ គឺបានកើនឡើងចំនួន ១៦១,៥ ភាគរយ ធៀបនឹងរយៈពេលដូចគ្នាឆ្នាំមុន ។ ទោះបីជាសំណង់សាងសង់ថ្មីតិចជាងឆ្នាំមុនក្តី ក៏សកម្មភាព សាងសង់នៅបន្តដំណើរការល្អទាំងសំណង់រដ្ឋនិងឯកជន ពីព្រោះ ការនាំចូលបរិក្ខារសំណង់ មានការកើនឡើង ប្រមាណជាជាង ១៥ ភាគរយ ធៀបនឹងរយៈពេលដូចគ្នាឆ្នាំមុន ។

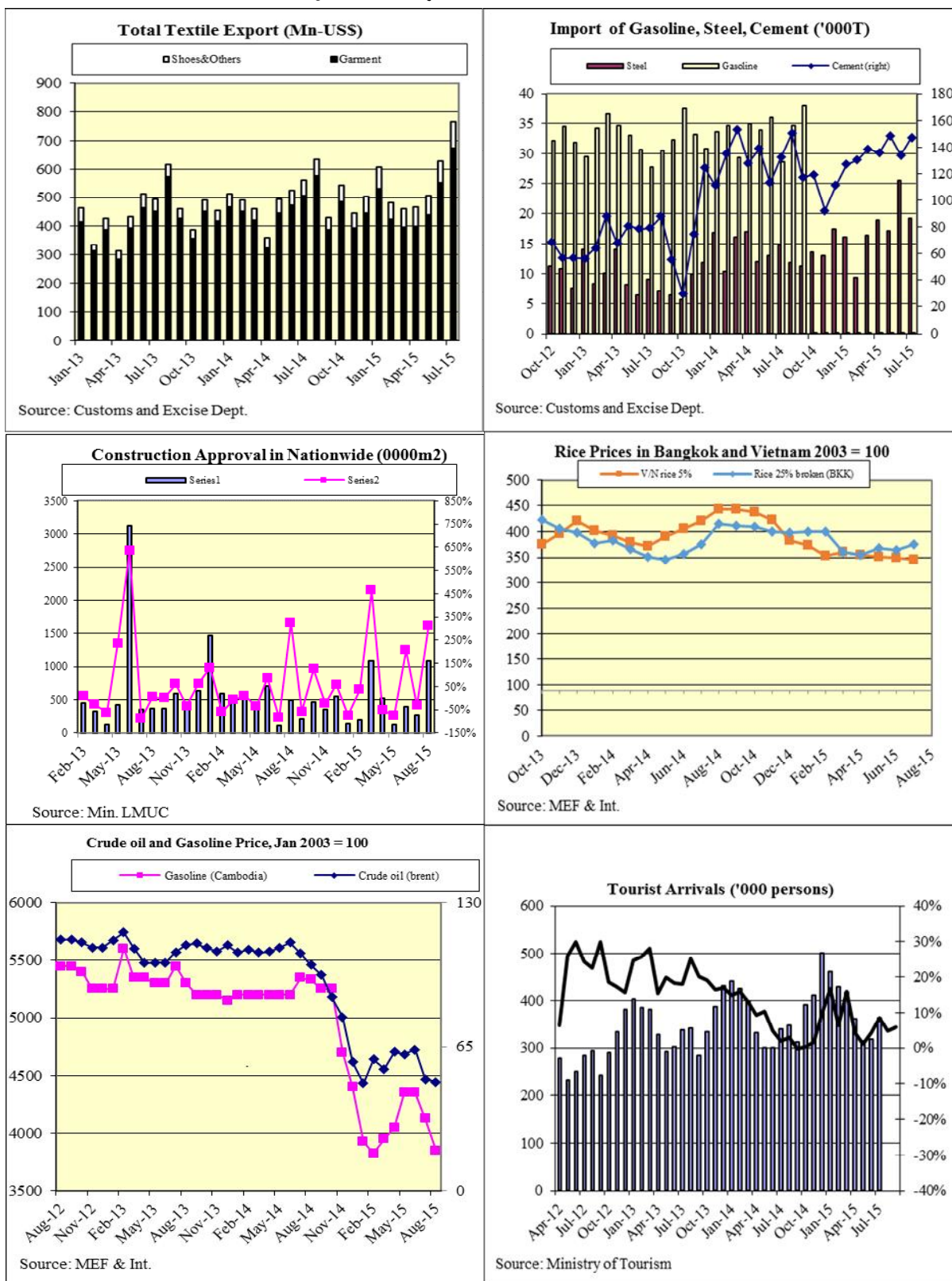
៨. នៅខែ កញ្ញា ឆ្នាំ ២០១៥ តម្លៃប្រេងនៅលើទីផ្សារអន្តរជាតិសម្រាប់កិច្ចសន្យាលក់មួយខែខាងមុខ ជាមធ្យមបានកើនឡើងចំនួន ១,៣ ភាគរយ ប៉ុន្តែ បានថយចុះ ៥១,៧ ភាគរយ ធៀបនឹង១២ខែមុន ។ Brent បានកើនឡើងចំនួន ០,៥ ភាគរយ និង WTI បានកើនឡើងចំនួន ៦,០ ភាគរយ ប៉ុន្តែ Dubai បានថយចុះ ២,៣ ភាគរយ ធៀបទៅនឹងខែមុន ។ បរិមាណផ្គត់ផ្គង់ប្រេងពិភពលោកមានការកើនឡើងធៀបទៅនឹងរយៈពេលដូចគ្នា ឆ្នាំមុន ដែលកំណើននេះ គឺមកពីកំណើនការផលិតក្នុងក្រុមប្រទេសសមាជិក ជាពិសេស ប្រទេសអ៊ីរ៉ង់ ត្រូវបាន ដកចេញពីទណ្ឌកម្មសេដ្ឋកិច្ច និងមិនមែនជាសមាជិករបស់ OPEC ។ (១) អង្គរកម្ពុជា មានតម្លៃខ្ពស់ជាងអង្គរថៃ

និង អង្គរវៀតណាម ដែលបានបន្ថយសមត្ថភាពប្រកួតប្រជែងរបស់ខ្លួននៅលើទីផ្សារផ្គត់ផ្គង់អង្ករ។ ប៉ុន្តែ ទោះបីជា យ៉ាងនេះក្តី អង្ករកម្ពុជានៅតែរក្សាបានទីផ្សាររបស់ខ្លួន ដោយសារតែគុណភាពមានទទួលស្គាល់ និងតម្រូវឱ្យ ស្ថាបនពាក់ព័ន្ធទាំងអស់បន្ថយកម្រិតទុកដាក់បន្ថែមទៀត លើការការពារគុណភាព និងកេរ្តិ៍ឈ្មោះអង្កររបស់កម្ពុជា នេះ ។ (២) អង្ករថៃនាំចេញ (ខ្មែរ ៥ ភាគរយ) បានថយចុះចំនួន ៤,៣ ភាគរយ ធៀបនឹងខែមុន ឬចំនួន ១៧,៤ ភាគរយ បើធៀបនឹងខែដូចគ្នាឆ្នាំមុន និងអង្ករវៀតណាម (ខ្មែរ ៥ ភាគរយ) បានថយចុះ ៤,០ ភាគរយ ធៀបទៅ នឹងខែមុន ឬ បានធ្លាក់ចុះចំនួន ២៦,២ ភាគរយ បើធៀបនឹងខែដូចគ្នាឆ្នាំមុន ។ ការធ្លាក់ថ្លៃអង្ករ គឺបណ្តាលមកពី កំណើនស្តុកអង្ករលើសពីតម្រូវការគ្រប់គ្រង និងការប្រកួតប្រជែងថ្លៃនៅទីផ្សារពិភពលោក ។ (៣) ថ្លៃកៅស៊ូនៅស្តង់ ដារ TSR20 បានថយចុះចំនួន ៥,៣ ភាគរយ ធៀបនឹងខែមុន ឬ បានថយចុះ ១៨,៦ ភាគរយ ធៀបនឹងខែដូចគ្នា ឆ្នាំមុន គឺដោយសារការថយថយផ្នែកផលិតកម្មដែលបណ្តាលមកពីវិបត្តិទីផ្សារមូលបត្រនៅក្នុងប្រទេសចិន ។

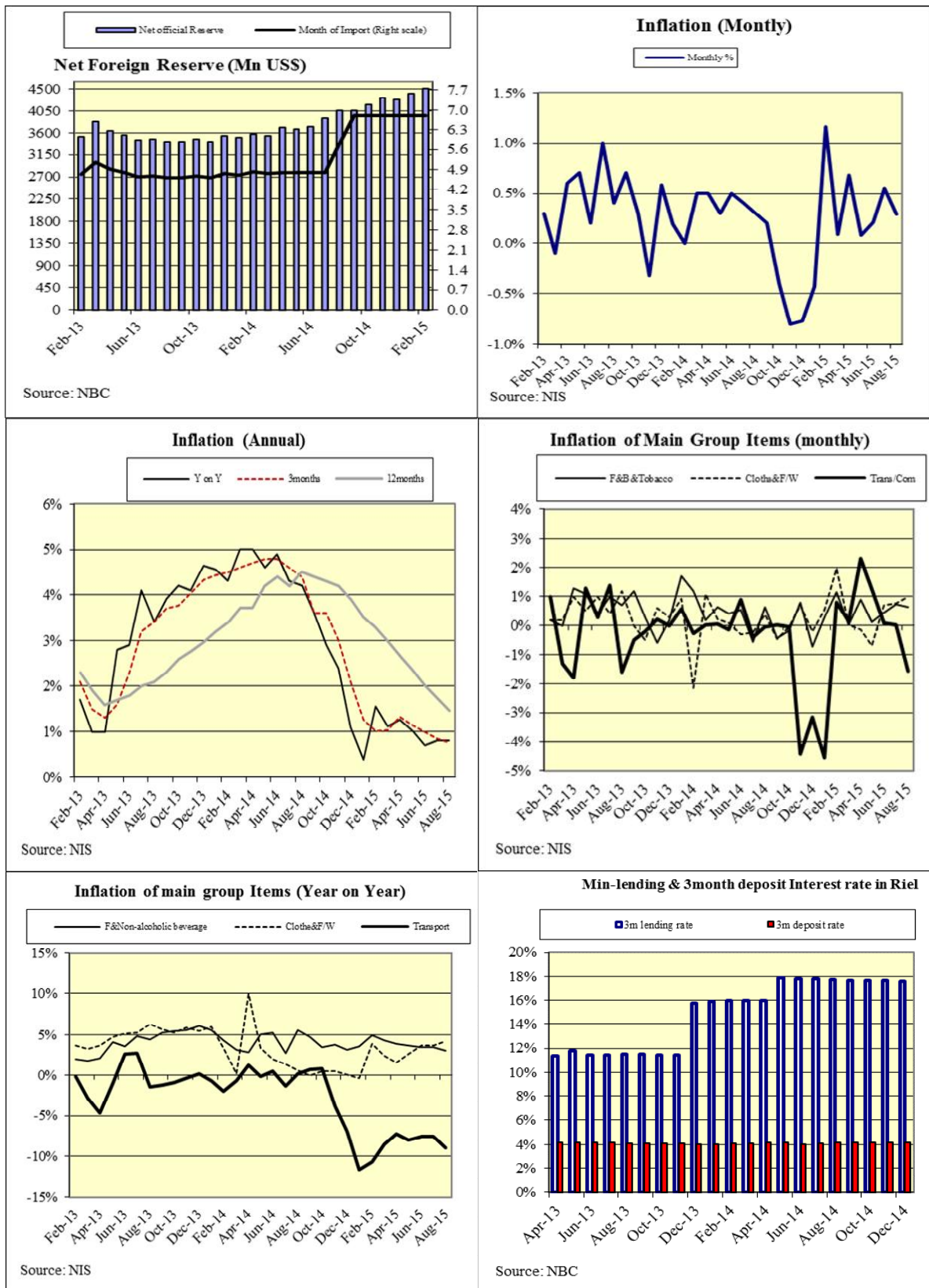
\*\*\*\*\*

### ៣. ឧបសគ្គ

#### សូចនាករនាំមុខ (Leading Indicators)

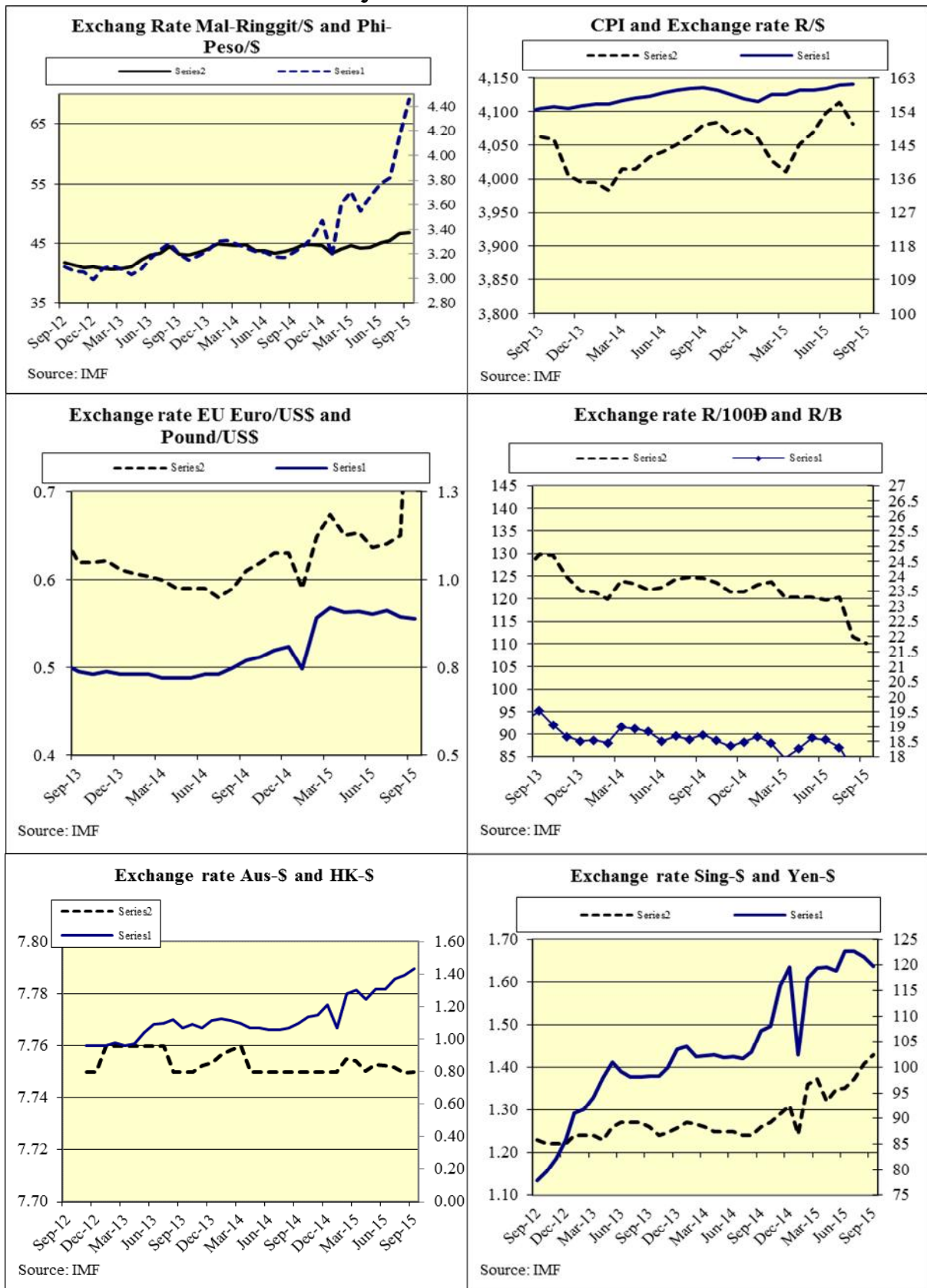


## អតិផរណា និង ទុនបម្រុងបរទេស (Inflation and Foreign Reserves)



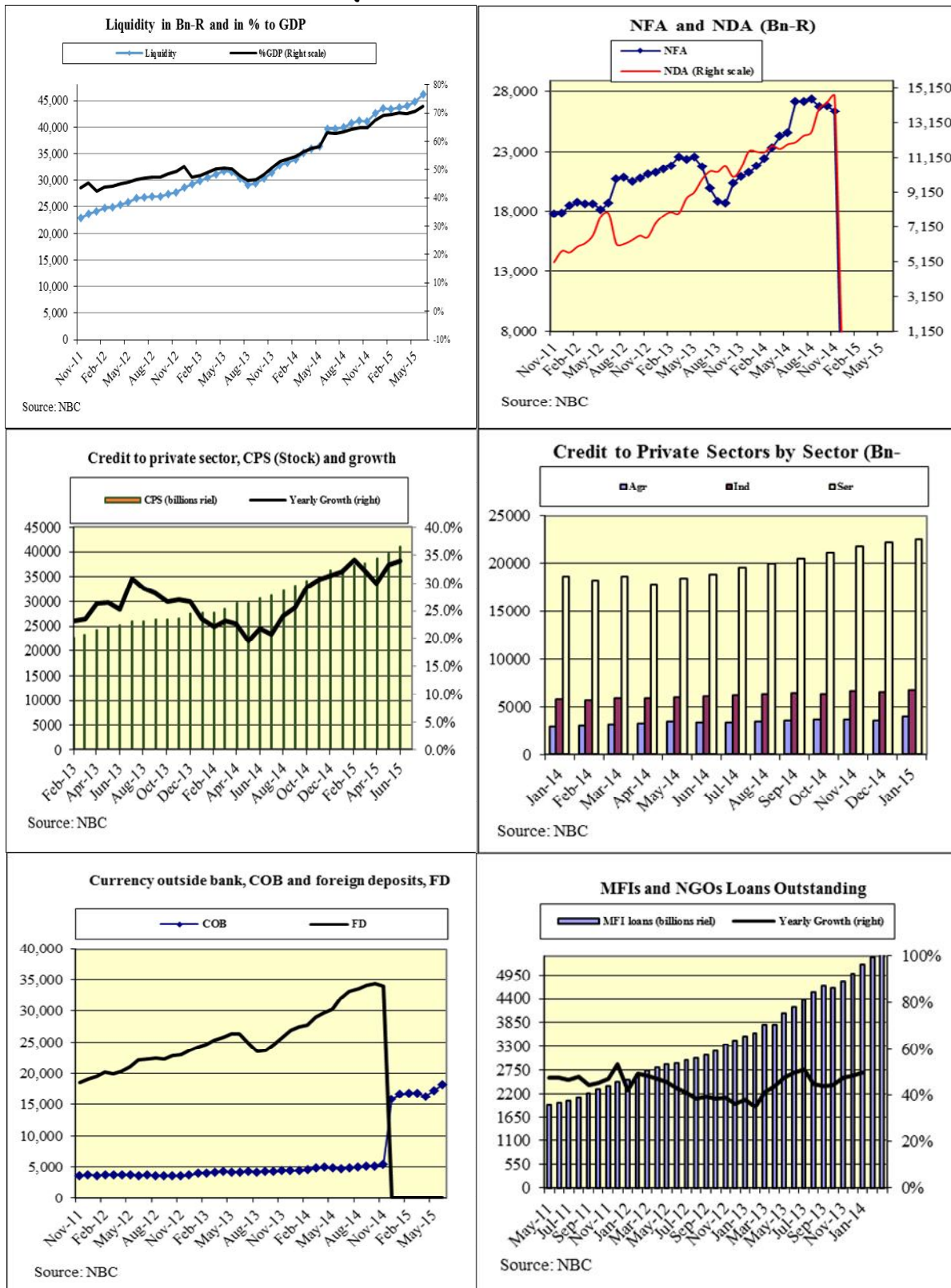


## អត្រាប្តូរទ្រព្យ (Exchange Rate)

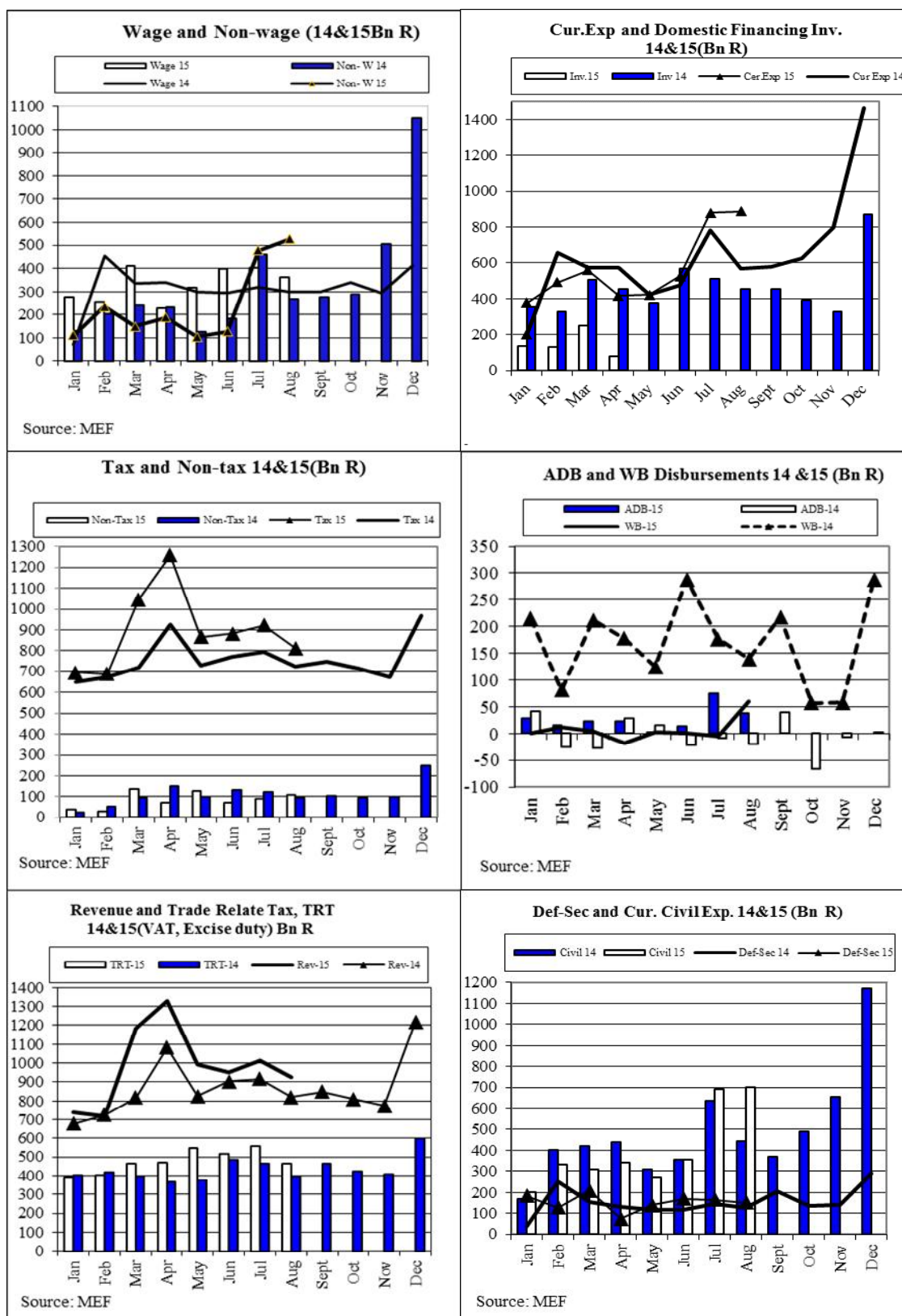




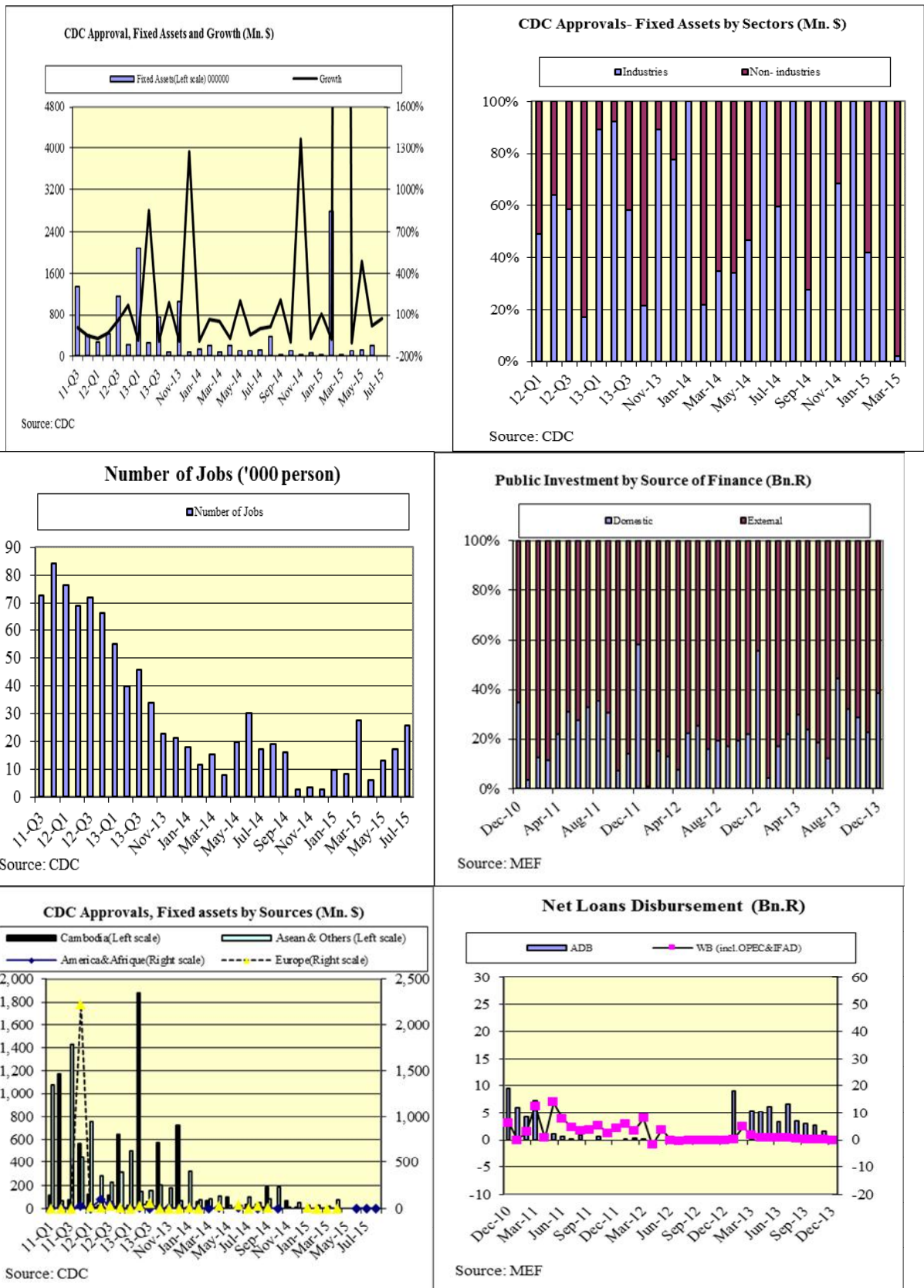
## វិស័យប្រាក់ និងធនាគារ (Money and Banking)



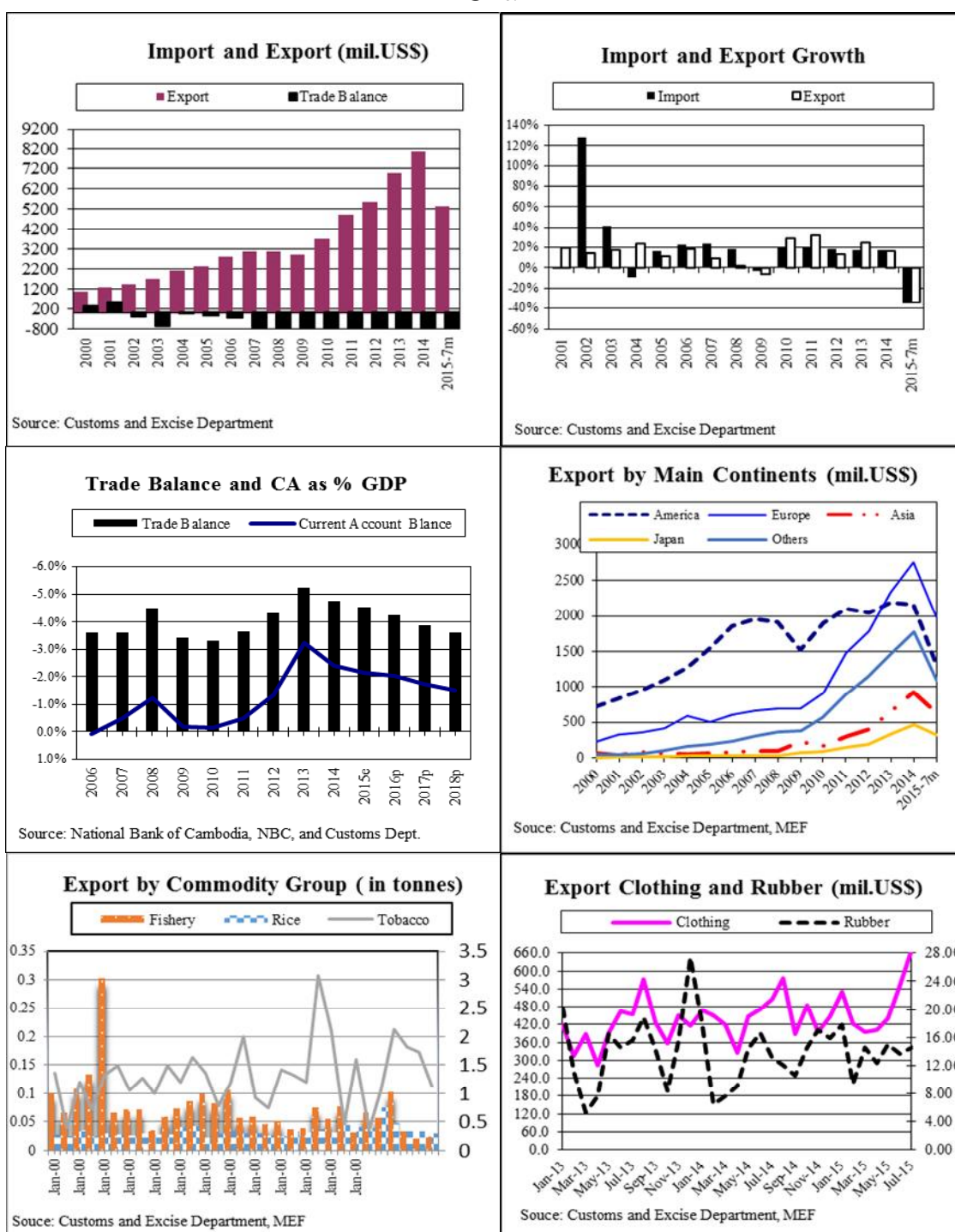
## ការអនុវត្តថវិកា (Budget)



## វិនិយោគឯកជន និង ការបង្កើតការងារ (Investment and Employment)



## វិស័យពាណិជ្ជកម្ម (Trades)



**កំណត់សម្គាល់**

កៅស៊ូ÷

- កៅស៊ូ TSR20: Technically Specific Rubber ឬហៅបានម្យ៉ាងទៀតថា ISNR20: Indian Standards Naturally Rubber ជាប្រភេទកៅស៊ូដែលបានកែច្នៃក្នុងកម្រិតខ្ពស់ ប្រើប្រាស់សម្រាប់ផលិតជាកង់ឡាន បំពង់ទឹកជ័រ កម្រាលជ័រ ស្បែកជើង អាវក្លែងជាដើម ។ កៅស៊ូប្រភេទនេះមានកម្រិតស្ថិតភាព ហើយងាយស្រួលលាយបញ្ចូលជាមួយសារធាតុដទៃទៀត ដែលធ្វើឱ្យផលិតផលដែលផលិតចេញពីកៅស៊ូនេះមានភាពរឹងមាំធន់ និងមិនងាយស្លឹងរិចរិល ។
- Rubber (Asia), RSS3 Grade, Singapore Commodity Exchange Ltd (SICOM) Nearby Contract Beginning 2004; During 2000 To 2003, Singapore RSS1; Previously Malaysia RSS1 [RUBBER1\_MYSG] **UNITS:** (\$/kg)| **SOURCE:** Singapore Exchange Ltd (SGX Previously SICOM); Bloomberg; Rubber Association Of Singapore Commodity Exchange (RASCE); International Rubber Study Group; Asian Wall Street Journal; World Bank.
- RSS3: Ribbed Smoked Sheets ជាប្រភេទកៅស៊ូដែលចំរាញ់ចេញពីដើមដែលមានគុណភាពខ្ពស់។ កៅស៊ូប្រភេទនេះ ត្រូវបានកែច្នៃហើយមានទ្រង់ទ្រាយជាសន្លឹកនិងជាដុំស្នូត ។ RSS3 ប្រើប្រាស់សម្រាប់ផលិតជាកង់រថយន្ត និងបំពង់ទឹកជ័រ និងស្បែកជើង ។ ជាទូទៅវាត្រូវបានគេប្រើប្រាស់ច្រើននៅក្នុងឧស្សាហកម្មផលិតសំបកកង់រថយន្ត ហើយជាង ៥០ ភាគរយ នៃផ្នែកសំខាន់របស់ផលិតផលត្រូវបានផលិតពីកៅស៊ូនេះ ។

ប្រេងឆៅ÷

ប្រេងឆៅដែលបានបង្ហាញក្នុងតារាង ២ ជាប្រភេទប្រេងឆៅធនស្រាន (Light Crude Oil) ដែលគេធ្វើការទិញលក់ជាលក្ខណៈ កិច្ចសន្យាអនាគត (Future Contract) ។ ប្រេងឆៅនៅក្នុងទីផ្សារ អន្តរជាតិមានលក្ខណៈ ខុសគ្នាទៅតាមប្រភេទដូចជា÷ WTI (West Texas Intermediate) ប្រភេទប្រេងរបស់អាមេរិក Brent ប្រភេទប្រេងរបស់អង់គ្លេស និងDubai ជាប្រភេទប្រេងរបស់ប្រទេសអារ៉ាប់ប៊ីសាអ៊ូឌីត។ ប្រភេទប្រេងឆៅទាំងបីមានលក្ខណៈខុសគ្នាទៅតាមកម្រិត ភាពស្រាលហើយប្រភេទប្រេងឆៅដែលមានភាពស្រាលជាងគេ អាចចំរាញ់ចេញជាប្រេងឥន្ធនៈបានច្រើន ។ API Gravity ត្រូវបានគេប្រើប្រាស់ក្នុងការវាស់វែងភាពស្រាលនៃប្រភេទប្រេងឆៅនីមួយៗ ។ ប្រភេទប្រេងដែលមានកម្រិត API Gravity កាន់តែខ្ពស់ គឺជាប្រភេទប្រេងដែលកាន់តែស្រាល និងអាចចំរាញ់ចេញជាប្រេងឥន្ធនៈបានច្រើន ។

- WTI 40o API
- Brent 38o API
- Dubai 32o API



# និន្នាការសេដ្ឋកិច្ចសង្គម

## Socio-Economic Trends

ប្រចាំខែ សីហា-កញ្ញា ឆ្នាំ ២០១៥/August-September, 2015

រៀបចំដោយ

នាយកដ្ឋានស្ថិតិ

អគ្គនាយកដ្ឋានគោលនយោបាយសេដ្ឋកិច្ច និង ហិរញ្ញវត្ថុសាធារណៈ

ក្រសួង សេដ្ឋកិច្ច និង ហិរញ្ញវត្ថុ

Statistics Department

General Department of Economic and Public Finance Policy

Ministry of Economy and Finance

ព័ត៌មានផ្សេងៗ សូមទាក់ទងក្រុមការងារ

១ លោក ឆ័រ សុមេធា

២ លោក សុខ ខន

៣ លោក ហាក់ សុផល

ម៉ោងធ្វើការ៖ ៧:០០ ដល់ ១១:០០ ព្រឹក

២:០០ ដល់ ៥:០០ រសៀល

ទូរស័ព្ទលេខ៖ ០២៣ ៤២៧ ៩១៣