

និន្នាការសេដ្ឋកិច្ចសង្គម

Socio-Economic Trends

សម្រាប់ខែតុលា ឆ្នាំ២០១៦ / October 2016

មាតិកា

ទំព័រ

ខ្លឹមសារសង្ខេប / Executive summary

២

១. និន្នាការសេដ្ឋកិច្ចកម្ពុជា / Cambodia economic trends

៥

១.១. សន្ទស្សន៍ថ្លៃទំនិញប្រើប្រាស់ / Consumer price index

៥

១.២. វិស័យហិរញ្ញវត្ថុ / Finance

៦

១.៣. វិស័យពាណិជ្ជកម្ម / Trade

៨

១.៤. ការអនុវត្តថវិកា / Budget execution

៩

១.៥. វិស័យវិនិយោគឯកជន / Private investment

១០

១.៦. វិស័យទេសចរណ៍ / Tourism

១១

១.៧. វិស័យសំណង់ / Construction

១១

២. និន្នាការថ្លៃទំនិញសំខាន់ៗលើទីផ្សារអន្តរជាតិ / International commodity prices

១២

២.១. ថ្លៃប្រេងឆៅ (Crude oil price: Brent, WTI, Dubai)

១២

២.២. ថ្លៃអង្ករ (Rice price: 5%, 25%, 100% broken)

១២

២.៣. ថ្លៃកៅស៊ូ (Rubber price: TSR20, SGP/MYS)

១២

៣. ឧបសម្ព័ន្ធ

១៤

ខ្លឹមសារសង្ខេប

១. សន្ទស្សន៍ថ្លៃទំនិញប្រើប្រាស់នៅភ្នំពេញក្នុងខែតុលា ឆ្នាំ២០១៦ បានកើនឡើង ០,៤%ធៀបនឹងខែមុន និងបានកើនឡើង ៣,៤%ធៀបនឹង១២ខែមុន។ ធៀបនឹងខែកញ្ញាកន្លងទៅ សន្ទស្សន៍ថ្លៃក្រុមទំនិញដែលបានកើនឡើងគួរកត់សម្គាល់មានដូចជា សន្ទស្សន៍ថ្លៃអាហារនិងភេសជ្ជៈមិនមែនជាតិស្រវឹង ភេសជ្ជៈមានជាតិស្រវឹងនិងថ្នាំជក់ ការដឹកជញ្ជូន ការកំសាន្តនិងវប្បធម៌ សុខាភិបាល និងភោជនីយដ្ឋាន។ រីឯសន្ទស្សន៍ថ្លៃក្រុមទំនិញដទៃទៀតស្ថិតនៅនឹង ឬមានការថយចុះតិចតួច។ តាមការធ្វើចំណោលគិត ត្រឹមខែធ្នូ ឆ្នាំ២០១៦ អតិផរណាប្រចាំឆ្នាំ(year on year)អាចមានអត្រា ៣,៦% ឬអតិផរណាមធ្យមប្រចាំឆ្នាំ(year average)អាចមានអត្រា ៣,០% ។

២. គិតត្រឹមខែកញ្ញា ឆ្នាំ២០១៦ រូបិយវត្ថុទូទៅM2មាន ៥៧.១២៨ប៊ីលានរៀល បានកើនឡើង ០,៦%ធៀបនឹងខែមុន និងបានកើនឡើង ២១,៧%ធៀបនឹង១២ខែមុន ក្នុងនោះសមាមាត្រប្រាក់រៀលមាន ១៦,៦%នៃរូបិយវត្ថុទូទៅM2 ដោយបានបន្តកើនឡើងចាប់ពីខែឧសភាមក។ នៅថ្ងៃទី០១ ខែធ្នូ ឆ្នាំ២០១៦ ធនាគារជាតិនៃកម្ពុជាបានចេញប្រកាសស្តីពីការផ្តល់ឥណទានជារូបិយវត្ថុជាតិ ដើម្បីជម្រុញការផ្តល់ឥណទានជារូបិយវត្ថុជាតិនិងបង្កើនការប្រើប្រាស់រូបិយវត្ថុជាតិនៅក្នុងសេដ្ឋកិច្ចក្នុងការអនុវត្តគោលនយោបាយរូបិយវត្ថុ ដោយតម្រូវឱ្យគ្រឹះស្ថានក្រោមអាណាព្យាបាលទាំងអស់មានឥណទានជារូបិយវត្ថុជាតិយ៉ាងតិច ១០%នៃឥណទានសរុបយ៉ាងយូរត្រឹមថ្ងៃ៣១ ខែធ្នូ ឆ្នាំ២០១៩។ ជាមួយការអនុវត្តសេចក្តីប្រកាសនេះក្នុងការរក្សាស្ថិរភាពស្ថានភាពចំហសុទ្ធ(Net Open Position)នៃរូបិយប័ណ្ណនិងបង្ការហានិភ័យអត្រាប្តូរប្រាក់ គ្រឹះស្ថានហិរញ្ញវត្ថុនឹងត្រូវការផងដែរនូវប្រភពមូលនិធិជាប្រាក់រៀលទៅតាមទំហំទ្រព្យសកម្មដែលបានប្រើប្រាស់។ ហេតុនេះតាមការប៉ាន់ស្មាន សមាមាត្រប្រាក់រៀលធៀបនឹងរូបិយវត្ថុទូទៅM2អាចនឹងមានការកើនឡើងបន្ថែមទៀតក្នុងរយៈកាលខ្លីខាងមុខ។

កំណើនឥណទានបានថយចុះល្បឿន គិតត្រឹមខែកញ្ញាឆ្នាំ២០១៦ ឥណទានដែលផ្តល់ដោយធនាគារពាណិជ្ជមាន ៥៥.៩៩១ប៊ីលានរៀល បានកើនឡើង ០,៧%ធៀបនឹងខែមុន (ឬកើនឡើង២៦,៣%ធៀបនឹង១២ខែមុន) ក្នុងនោះឥណទានផ្តល់ដល់គ្រឹះស្ថានមិនមែនហិរញ្ញវត្ថុបានកើនឡើង ០,៣% ឥណទានផ្តល់ដល់គ្រឹះស្ថានហិរញ្ញវត្ថុបានកើនឡើង ៨,១% និងឥណទានផ្តល់ដល់រូបវន្តបុគ្គលនិងផ្សេងៗបានកើនឡើង ១,៧%។ តាមការសង្កេតនៅឆ្នាំ២០១៦នេះអនុបាតសាធនភាព(Capital Adequacy Ratio)មានលំនឹងក្នុងរង្វង់ ២២% រីឯល្បឿនកំណើនឥណទានបានថយចុះធៀបទៅនឹងបណ្តាឆ្នាំមុនៗបន្ទាប់ពីមានការអនុវត្តអនុបាតក្របខណ្ឌសន្តិសុខភាព (Liquidity Coverage Ratio) ពីខែមករាមកខណៈដែលអត្រាឥណទានមិនដំណើរការក៏មានកំណើនគួរកត់សម្គាល់ផងដែរ។

៣. ក្នុងខែតុលានេះ ការនាំចូលគិតជាទឹកប្រាក់មាន ៩៩៦លានដុល្លារ បានកើនឡើង ៣,០%ធៀបនឹងខែមុន ក្នុងនោះការនាំចូលវត្ថុធាតុដើមសម្រាប់ផលិតសម្លៀកបំពាក់ និងទំនិញផ្សេងៗដែលជាតម្រូវការប្រើប្រាស់ក្នុងស្រុកបានកើនឡើងមកវិញបន្ទាប់ពីបានធ្លាក់ចុះក្នុងខែកញ្ញាកន្លងទៅ។ រយៈពេល១០ខែឆ្នាំ២០១៦នេះ ការនាំចូលសរុបមាន ១០.១៤៨លានដុល្លារ ឬបានកើនឡើង ៥,៧%ធៀបនឹងរយៈពេលដូចគ្នាឆ្នាំមុន ក្នុងនោះទំនិញវាយនភ័ណ្ឌមាន ២៩,២% បរិក្ខារសំណង់ ៤,៥% គ្រឿងយន្ត ៨,៦% ប្រេងឥន្ធនៈ ១០,៤% និងទំនិញផ្សេងៗទៀត ៤៧,៣%។ ប្រទេសដៃគូពាណិជ្ជកម្មនាំចូលសំខាន់ៗមានប្រទេសថៃ ចិន វៀតណាម និងសិង្ហបុរីជាដើម។

ក្នុងខែតុលានេះការនាំចេញបានថយចុះបន្តិចមកត្រឹម ៧១ពាន់ដុល្លារ ក្នុងនោះមានការថយចុះលើប្រភេទ ផលិតផលវាយនភណ្ឌ ផលិតផលផ្សេងៗ និងកៅស៊ូ ប៉ុន្តែអង្គរនាំចេញបន្តកើនឡើងគួរកត់សម្គាល់។ ក្នុងរយៈពេល១០ខែ ឆ្នាំ២០១៦នេះ ការនាំចេញសរុបមាន ៨.៤៤៣ លានដុល្លារ បានកើនឡើង ៩,៧%ធៀបនឹងរយៈពេលដូចគ្នាឆ្នាំមុន ក្នុងនោះ ផលិតផលកាត់ដេរនិងស្បែកជើងមាន ៧៣,២% អង្ករ ២,៨% កៅស៊ូ ១,៤% និងផលិតផលផ្សេងៗទៀត ២២,៦%។ ប្រទេសគោលដៅនាំចេញសំខាន់ៗមានដូចជា សហរដ្ឋអាមេរិក អង់គ្លេស អាល្លឺម៉ង់ ជប៉ុន កាណាដា បារាំងនិងចិន។

៤. រយៈពេល១០ខែឆ្នាំ២០១៦នេះ ចំណូលក្នុងប្រទេសសរុបអនុវត្តបាន ១១.៧៥៦ប៊ីលានរៀល បានកើនឡើង ១៩,៤%ធៀបនឹងរយៈពេលដូចគ្នាឆ្នាំមុន (លើសច្បាប់ថវិកាឆ្នាំ២០១៦ប្រមាណ ៣,៥%) ក្នុងនោះចំណូលសារពើពន្ធមាន ៨៧,៤% ចំណូលមិនមែនសារពើពន្ធនិងចំណូលមូលធនមាន ១២,៦%។ ចំណាយសរុបអនុវត្តបាន ១០.៤៦៥ប៊ីលាន រៀល បានកើនឡើង ៤,៩%ធៀបនឹងរយៈពេលដូចគ្នាឆ្នាំមុន (ទាបជាងច្បាប់ថវិកាឆ្នាំ២០១៦ប្រមាណ ២១,៦%) ក្នុងនោះ ចំណាយបៀវត្សមាន ៤១,៦% ចំណាយមិនមែនបៀវត្សមាន ៣១,៦% និងចំណាយមូលធនមាន ២៦,៨%។ ជាលទ្ធផល តុល្យភាពចរន្តសរុបមានអតិរេក ៣.៨៦៦ ប៊ីលានរៀល និងតុល្យភាពថវិកាទូទៅមានអតិរេក ១.១៤៩ ប៊ីលានរៀល។

៥. រយៈពេល១០ខែឆ្នាំ២០១៦នេះ គម្រោងវិនិយោគមាន ៩៩គម្រោង(ថយចុះ១០គម្រោងធៀបនឹងឆ្នាំមុន) គិតជាទុន វិនិយោគសរុប ២.៧៦៥លានដុល្លារ បានថយចុះ ២៥,៨%ធៀបនឹងរយៈពេលដូចគ្នាឆ្នាំមុន សរុបស្របកំណត់ពេលកម្ម ១០៤ ពាន់នាក់ បានថយចុះ ២៣,៨%។ ការថយចុះនេះគឺដោយសារក្នុងឆ្នាំកន្លងទៅមានគម្រោងវិនិយោគខ្នាតធំមួយចំនួនក្នុងវិស័យ កសិ-ឧស្សាហកម្មនិងសេវាកម្ម ប៉ុន្តែទោះវិនិយោគសរុបបានថយចុះធៀបនឹងឆ្នាំកន្លងទៅក្តី ក៏មានកំណើនវិនិយោគខ្លាំងលើវិស័យ ឧស្សាហកម្ម (កើនឡើង ១០០,៩%) និងវិស័យទេសចរណ៍ (កើនឡើងជិត១៣ដង ក្នុងនោះមានគម្រោងវិនិយោគខ្នាតធំទៅលើ មជ្ឈមណ្ឌលទេសចរណ៍ អភិវឌ្ឍន៍តំបន់ទេសចរណ៍ធម្មជាតិ និងសណ្ឋាគារផ្កាយប្រាំ)។

៦. ក្នុងខែតុលា ឆ្នាំ២០១៦ ចំនួនភ្ញៀវអន្តរជាតិមាន ៤១៤ពាន់នាក់ ឬបានកើនឡើង ១៩,៨%ធៀបនឹងខែមុន ក្នុង នោះភ្ញៀវមកដល់តាមផ្លូវអាកាសមាន ៥៤,០% និងតាមផ្លូវគោកនិងទឹកមាន ៤៦,០%។ រយៈពេល១០ខែនេះ ចំនួនភ្ញៀវអន្តរ ជាតិសរុបមាន ៣.៩២២ពាន់នាក់ ក្នុងនោះភ្ញៀវមកពីតំបន់អាស៊ានមាន ៤២,១% អាស៊ីឦសាន ៣០,៤% អឺរ៉ុបនិងអាមេរិក ២២,២% និងតំបន់ដទៃទៀត ៥,៣%។ តាមការសង្កេត ជាលក្ខណៈរដូវកាលចំនួនភ្ញៀវអន្តរជាតិថយចុះបន្តិចក្នុងខែកញ្ញា និងចាប់កើនឡើងជាបន្តបន្ទាប់ចាប់ពីខែតុលាដល់ខែកុម្ភៈនៃឆ្នាំបន្ទាប់។

៧. ក្នុងខែតុលា ឆ្នាំ២០១៦ សំណើសាងសង់សរុបមាន ១៨១គម្រោង (ថយចុះ៧៥គម្រោងធៀបនឹងខែមុន), ដែលភាគ ច្រើនគឺកើនឡើងសំណើសាងសង់សំណង់ឧស្សាហកម្ម ចំណែកសំណើសាងសង់លំនៅដ្ឋានវិញបានថយចុះនៅក្នុងខែនេះ។ សំណើសាងសង់ក្នុងខែតុលានេះគិតជាផ្ទៃក្រឡាសាងសង់សរុបមាន ៧៧៩ពាន់ម៉ែត្រការ៉េ បានថយចុះ ៧%ធៀបនឹងខែមុន គិតជាទឹកប្រាក់មាន ៣០ពាន់ដុល្លារបានថយចុះ ១១,៤%ធៀបនឹងខែមុន។

រយៈពេល១០ខែ ឆ្នាំ២០១៦នេះ សំណើសាងសង់សរុបមាន ២.១៩០គម្រោង កើន៥៣៣គម្រោងធៀបនឹងរយៈពេល ដូចគ្នាឆ្នាំមុន, គិតជាផ្ទៃក្រឡាសាងសង់សរុប ១៣.០៤៨ពាន់ម៉ែត្រការ៉េ បានកើនឡើង ១៥៩%ធៀបនឹងរយៈពេលដូចគ្នាឆ្នាំមុន ក្នុងនោះមានកំណើនខ្លាំងចំពោះសំណង់ប្រភេទអាគារពាណិជ្ជកម្ម (កើន ៨៨%) សំណង់ប្រភេទឧស្សាហកម្ម (កើន ១៣០%)

និងសំណង់ប្រភេទលំនៅដ្ឋាន (កើន ៥៩%), គិតជាទឹកប្រាក់សរុប ៧.៨៦ពាន់ដុល្លារ បានកើនឡើង ៣ដងធៀបនឹងរយៈពេលដូចគ្នាឆ្នាំមុន។

៨. ថ្លៃប្រេងឆៅ ថ្លៃប្រេងឆៅគិតជាមធ្យមក្នុងខែតុលា ឆ្នាំ២០១៦ មានការកើនឡើងធៀបនឹងខែកញ្ញាកន្លងទៅ ប៉ុន្តែថ្លៃទិញលក់ប្រចាំថ្ងៃមាននិន្នាការថយចុះជាបន្តបន្ទាប់ក្នុងចន្លោះពាក់កណ្តាលចុងក្រោយខែតុលានេះ។ កត្តាសំខាន់ៗនៃនិន្នាការថយចុះថ្លៃប្រេងនេះរួមមាន ភាពមិនច្បាស់លាស់នៃការអនុវត្តកិច្ចព្រមព្រៀងកាត់បន្ថយទិន្នផលប្រេងនៃបណ្តាប្រទេសOPEC កំណើនបរិមាណប្រេងស្តុករបស់សហរដ្ឋអាមេរិក និងកំណើនតម្លៃនៃប្រាក់ដុល្លារជាដើម។

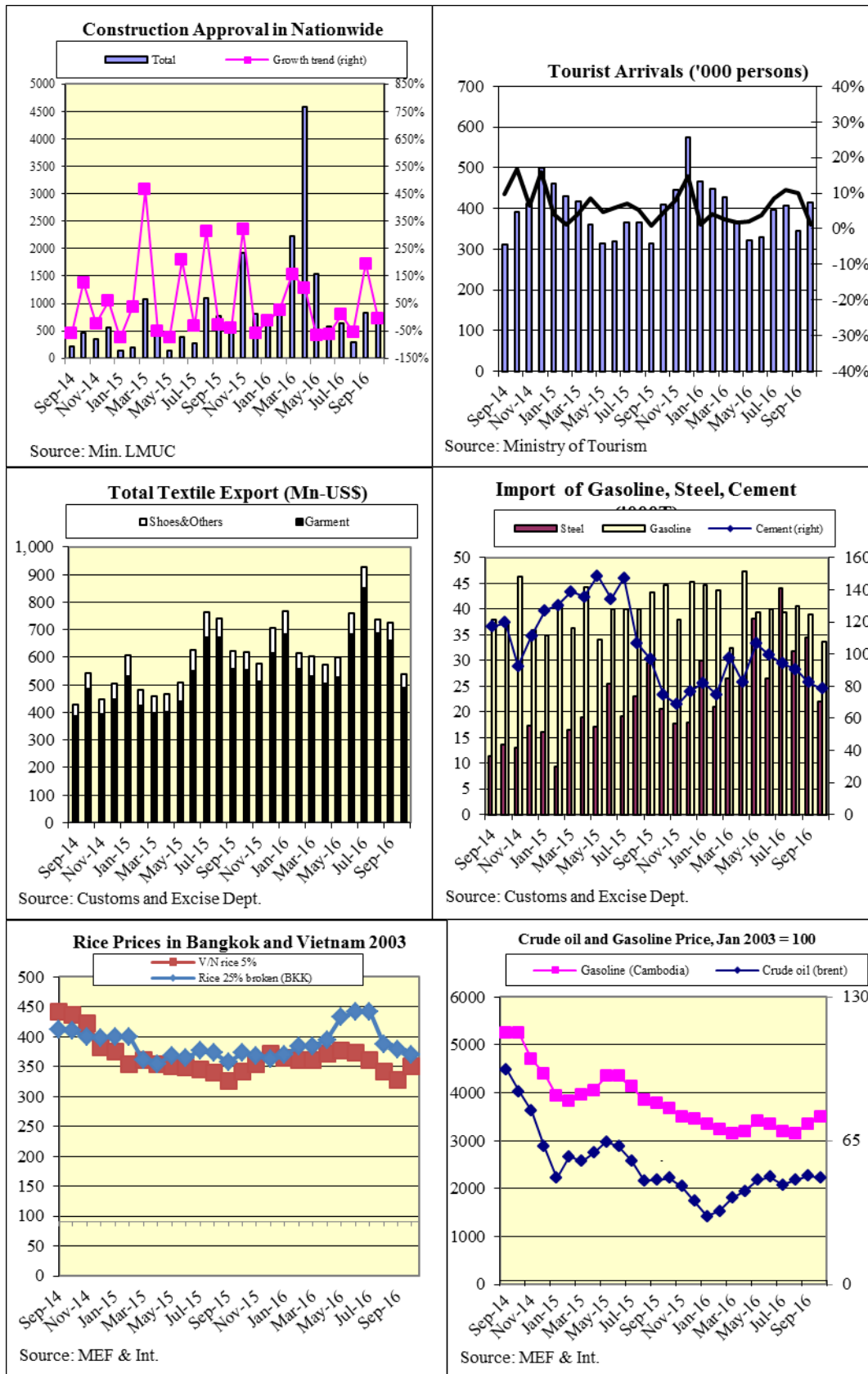
ថ្លៃអង្ករ នៅខែតុលា ឆ្នាំ២០១៦ (១)អង្ករកម្ពុជា អង្ករនាំចេញ(ខ្មៅ៥%)ថ្លៃ ៤២៥ដុល្លារ/តោន ដូចគ្នានឹងខែមុន និងបានកើនឡើង ១,២%ធៀបនឹង១២ខែមុន។ (២)អង្ករថៃ នៅទីក្រុងបាងកកអង្ករនាំចេញ(ខ្មៅ៥%)ថ្លៃ ៣៦៩ដុល្លារ/តោន បានថយចុះ ៣,៩%ធៀបនឹងខែមុន ឬបានថយចុះ ១,១%ធៀបនឹង១២ខែមុន។ ការថយចុះនេះដោយសារមានការថយចុះនៃតម្រូវការទីផ្សារអន្តរជាតិ ស្របពេលមានកំណើនការផ្គត់ផ្គង់ក្នុងស្រុក ដែលនេះធ្វើឱ្យមានការប្រកួតប្រជែងថែមទៀតជាមួយប្រទេសជិតខាងក្នុងតំបន់។ (៣)អង្ករវៀតណាមនាំចេញ(ខ្មៅ៥%)ថ្លៃ ៣៣៦ដុល្លារ/តោន បានថយចុះ ១,៨%ធៀបនឹងខែមុន និងបានថយចុះ ១,៨%ធៀបនឹង១២ខែមុន។

ថ្លៃកៅស៊ូ នៅខែតុលា ឆ្នាំ២០១៦ កៅស៊ូឆៅស្តង់ដារTSR20ថ្លៃ ១.៤៧៧ដុល្លារ/តោន បានកើនឡើង ៨,៨%ធៀបនឹងខែមុន ឬកើនឡើង ១៨,៩%ធៀបនឹង១២ខែមុន និងកៅស៊ូ(SGP/MYS)ថ្លៃ ១.៦៥៨ដុល្លារ/តោន បានកើនឡើង ៥,៤%ធៀបនឹងខែមុន ឬកើនឡើង ២៤,៩%ធៀបនឹង១២ខែមុន។ កំណើនថ្លៃកៅស៊ូក្នុងខែតុលានេះគឺដោយសារមានការថយចុះការផ្គត់ផ្គង់កៅស៊ូនៅប្រទេសម៉ាឡេស៊ី និងកត្តាឥទ្ធិពលខ្យល់ព្យុះដែលប៉ះពាល់ទិន្នផលនៅបណ្តាប្រទេសផលិតកៅស៊ូដទៃទៀតក្នុងតំបន់អាស៊ាន។

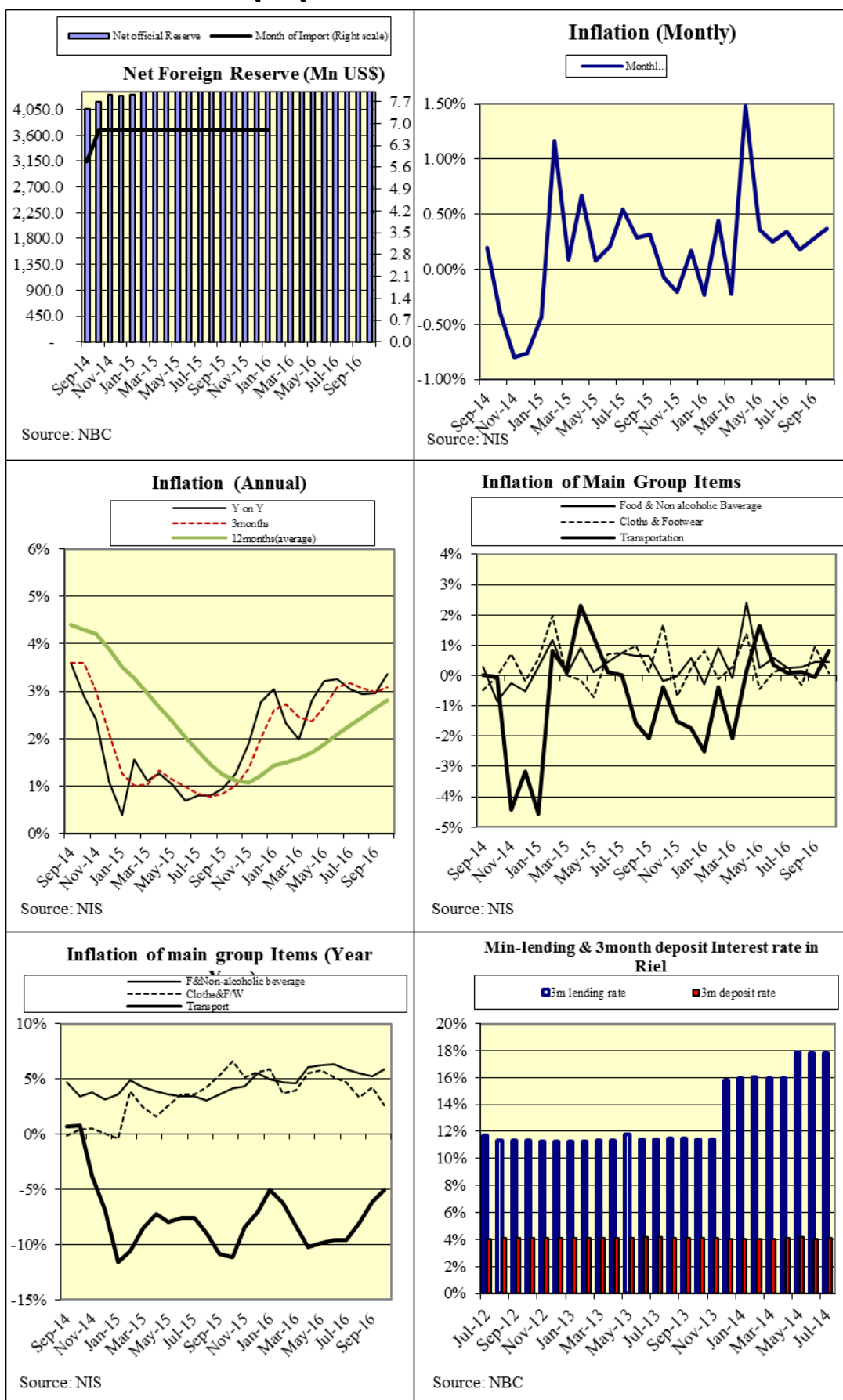
(ចំពោះសេចក្តីលម្អិតនៃរបាយការណ៍ សូមទាក់ទងផ្ទាល់នាយកដ្ឋានស្ថិតិ នៃអគ្គនាយកដ្ឋានគោលនយោបាយសេដ្ឋកិច្ចនិងហិរញ្ញវត្ថុសាធារណៈ ក្រសួងសេដ្ឋកិច្ច និងហិរញ្ញវត្ថុ)

៣. ឧបសគ្គ

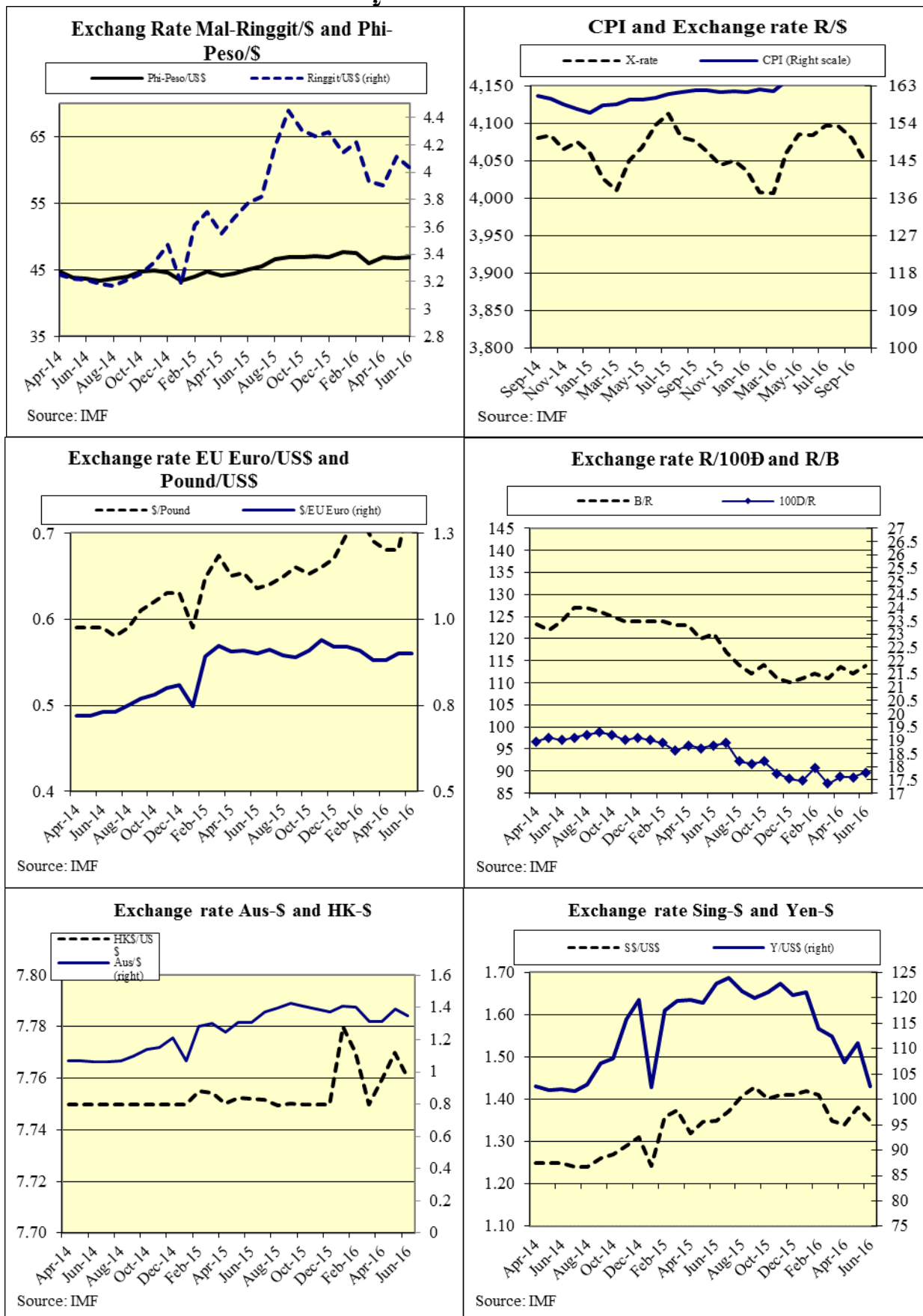
សូចនាករនាំមុខ (Leading Indicators)



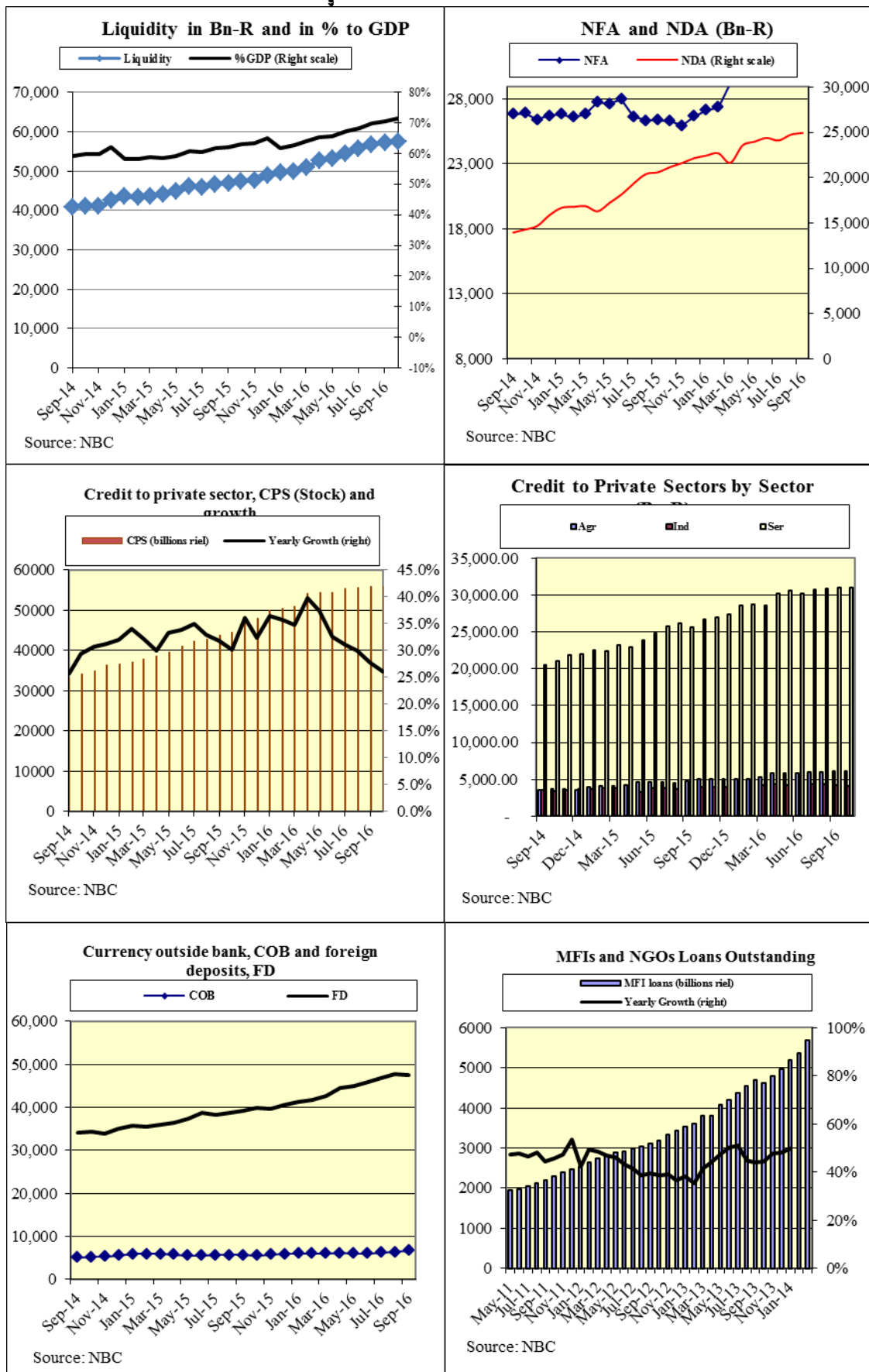
អតិថិជន និងទុនបំរុងបរទេស (Inflation and Foreign Reserves)



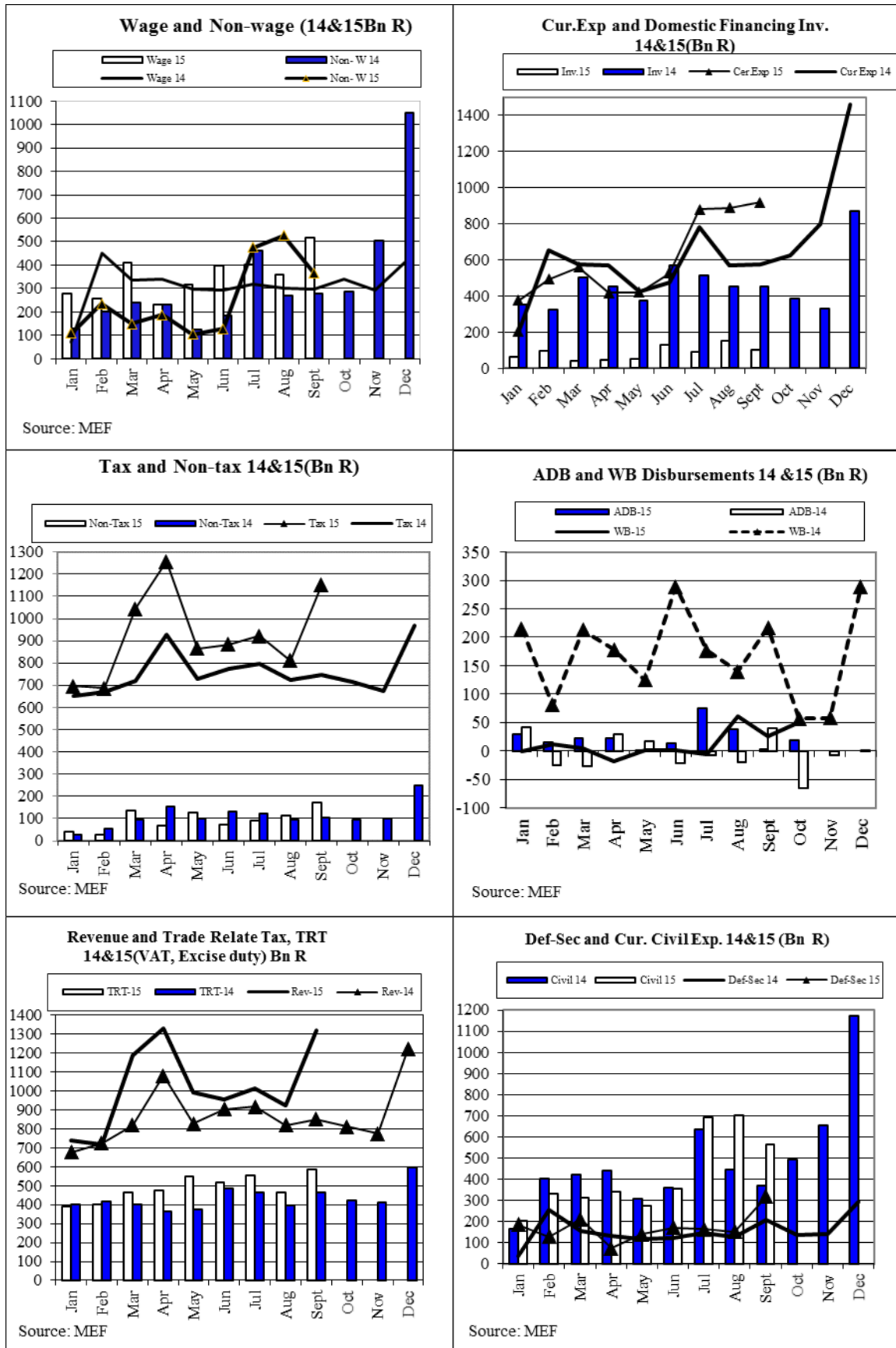
អត្រាប្តូរប្រាក់ (Exchange Rate)



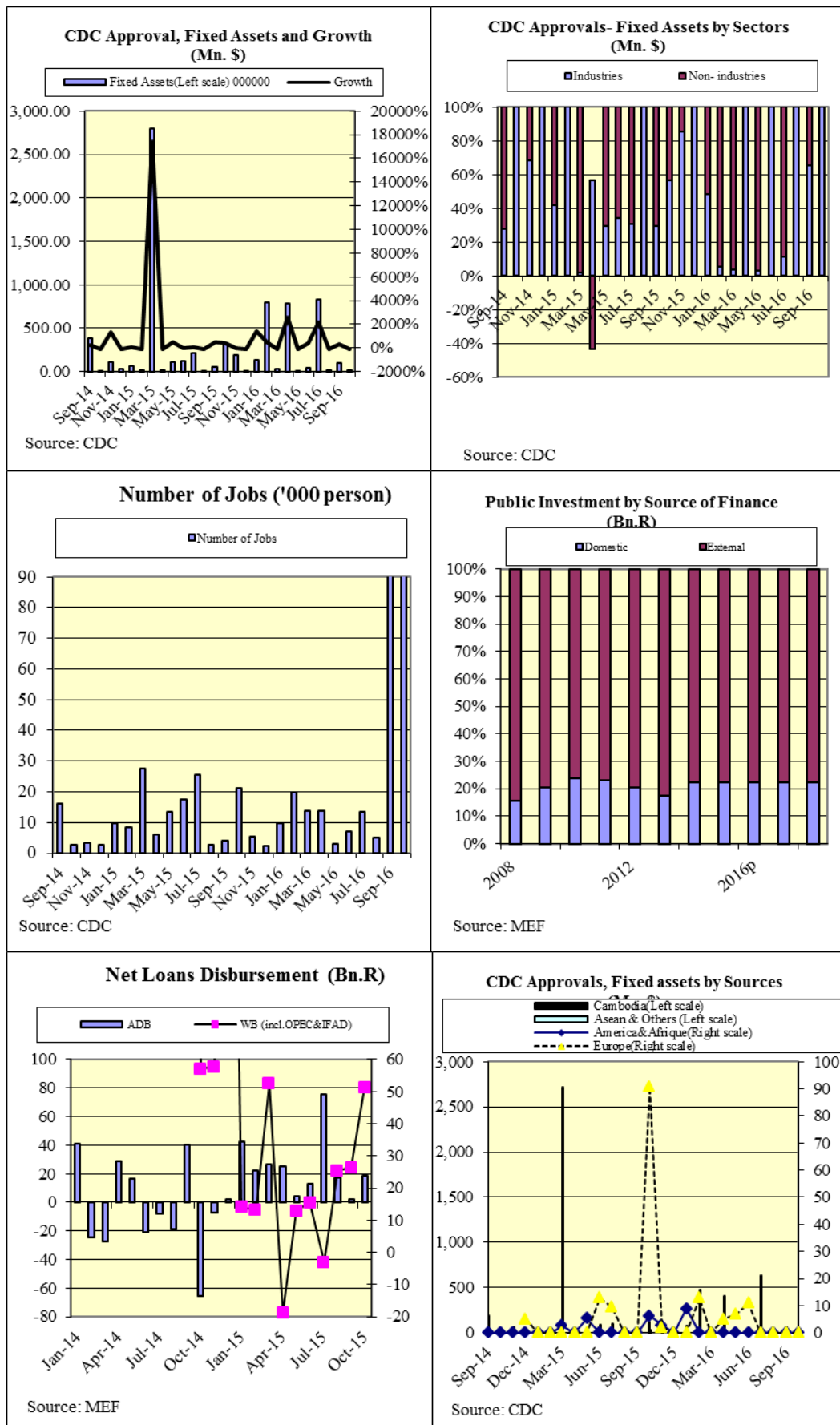
វិស័យប្រាក់ និងធនាគារ (Money and Banking)



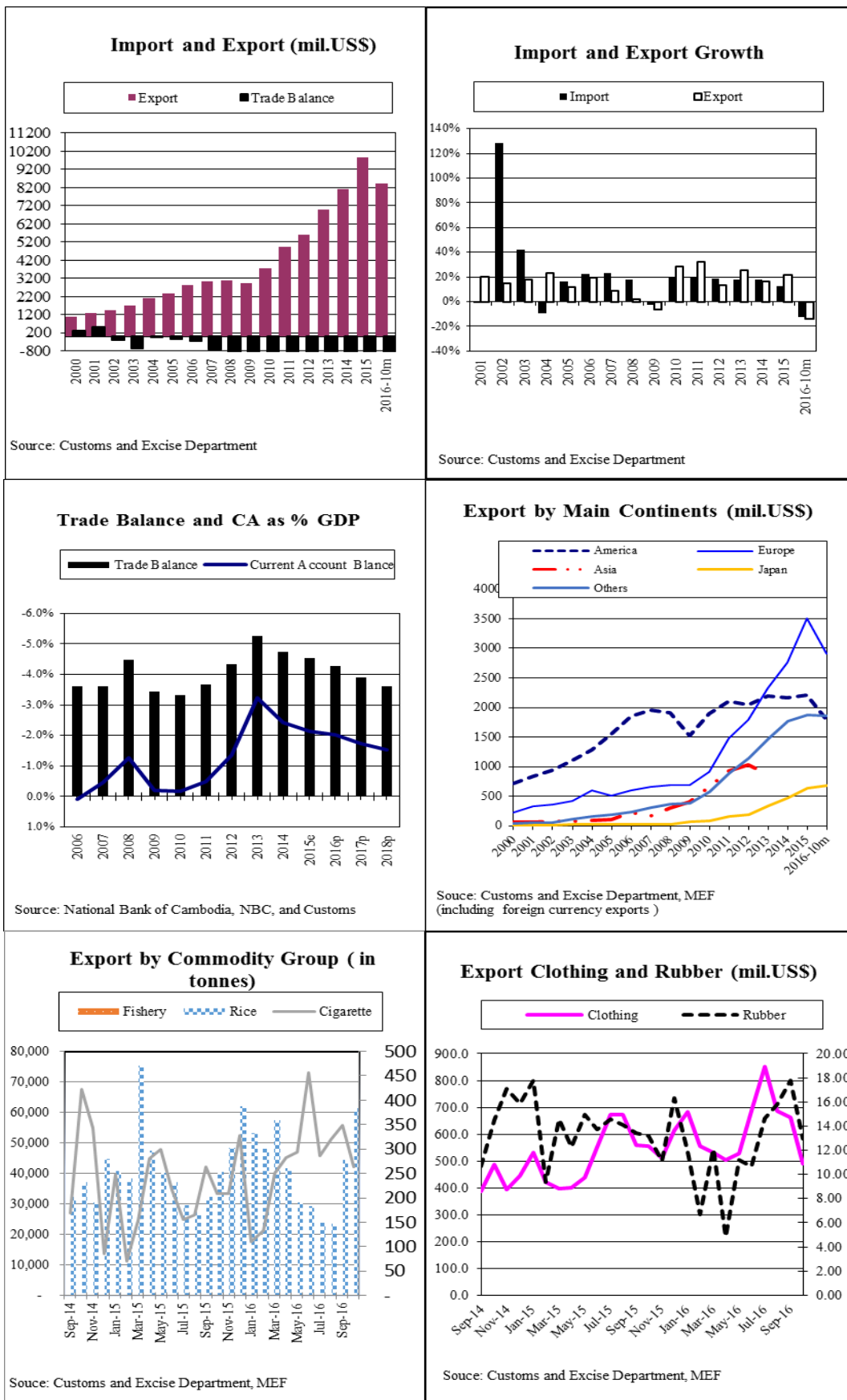
ការអនុវត្តថវិកា (Budget)



វិនិយោគឯកជន និងការបង្កើតការងារ (Investment and Employment)



វិស័យពាណិជ្ជកម្ម (Trades)



រៀបចំដោយ
អគ្គនាយកដ្ឋានគោលនយោបាយសេដ្ឋកិច្ច និង ហិរញ្ញវត្ថុសាធារណៈ
ក្រសួងសេដ្ឋកិច្ច និង ហិរញ្ញវត្ថុ

ព័ត៌មានផ្សេងៗ សូមទាក់ទង

ទូរស័ព្ទលេខ÷ ០២៣ ៤២៧ ៩១៣, ០៧៧ ៧០៣ ៤៣៦

ម៉ោងធ្វើការ÷ ៧:០០ ដល់ ១១:០០ ព្រឹក និង ២:០០ ដល់ ៥:០០ រសៀល