

# និន្នាការសេដ្ឋកិច្ចសង្គម

## Socio-Economic Trends

ខែវិច្ឆិកា-ធ្នូ ឆ្នាំ២០១៦ / November-December 2016

### មាតិកា

	ទំព័រ
ខ្លឹមសារសង្ខេប / Executive summary	២
១. និន្នាការសេដ្ឋកិច្ចកម្ពុជា / Cambodia economic trends	៥
១.១. សន្ទស្សន៍ថ្លៃទំនិញប្រើប្រាស់ / Consumer price index	៥
១.២. វិស័យហិរញ្ញវត្ថុ / Finance	៦
១.៣. វិស័យពាណិជ្ជកម្ម / Trade	៧
១.៤. ការអនុវត្តថវិកា / Budget execution	៨
១.៥. វិស័យវិនិយោគឯកជន / Private investment	៩
១.៦. វិស័យទេសចរណ៍ / Tourism	១០
១.៧. វិស័យសំណង់ / Construction	១០
២. និន្នាការថ្លៃទំនិញសំខាន់ៗលើទីផ្សារអន្តរជាតិ / International commodity prices	១១
២.១. ថ្លៃប្រេងឆៅ (Crude oil price: Brent, WTI, Dubai)	១១
២.២. ថ្លៃអង្ករ (Rice price: 5%, 25%, 100% broken)	១១
២.៣. ថ្លៃកៅស៊ូ (Rubber price: TSR20, SGP/MYS)	១១
៣. ឧបសម្ព័ន្ធ	១៣

**ខ្លឹមសារសង្ខេប**

១. សន្ទស្សន៍ថ្លៃទំនិញប្រើប្រាស់នៅភ្នំពេញក្នុងខែវិច្ឆិកា ឆ្នាំ២០១៦ ពុំមានកំណើនទេធៀបនឹងខែតុលាកន្លងទៅ ប៉ុន្តែបើធៀបនឹង១២ខែកន្លងទៅបានកើនឡើង ៣,៦%។ ទោះបីមានកំណើនធៀបនឹងខែតុលាកន្លងទៅ ប៉ុន្តែសន្ទស្សន៍ថ្លៃនៃម្ហូបអាហារនិងភេសជ្ជៈមិនមែនជាតិស្រវឹង ភេសជ្ជៈមានជាតិស្រវឹងនិងថ្នាំជក់នៅតែមានការកើនឡើងគួរកត់សម្គាល់, រីឯសន្ទស្សន៍ថ្លៃអាជីវកម្ម និងសន្ទស្សន៍ថ្លៃការដឹកជញ្ជូនបានថយចុះ។ តាមការធ្វើចំណោលគិតត្រឹមខែធ្នូ ឆ្នាំ២០១៦ អតិផរណាប្រចាំឆ្នាំ(year on year)អាចមានអត្រា ៤,០% និងអតិផរណាមធ្យមប្រចាំឆ្នាំ(year average)អាចមានអត្រា ៣,០%។

២. គិតត្រឹមខែតុលា ឆ្នាំ២០១៦ រូបិយវត្ថុទូទៅM2មាន ៥៧.៥៩៥ប៊ីលានរៀល បានកើនឡើង ០,៨%ធៀបនឹងខែកញ្ញាកន្លងទៅ និងបានកើនឡើង ២១,៤%ធៀបនឹង១២ខែមុន, ក្នុងនោះសមាមាត្រប្រាក់រៀលមាន ១៦,៣%នៃរូបិយវត្ថុទូទៅM2 ដោយបានថយចុះបន្តិចធៀបនឹងខែកញ្ញា បន្ទាប់ពីបានកើនឡើងជាបន្តបន្ទាប់ចាប់ពីខែឧសភាមក។

គិតត្រឹមខែតុលា ឆ្នាំ២០១៦ ឥណទានដែលផ្តល់ដោយធនាគារពាណិជ្ជមាន ៥៥.៩៦៣ប៊ីលានរៀល បានថយចុះ ០,០៥%ធៀបនឹងខែមុន និងបានកើនឡើង ២០,០%ធៀបនឹង១២ខែមុន, ក្នុងនោះចំណែកនៃឥណទានផ្តល់ដល់គ្រឹះស្ថានមិនមែនហិរញ្ញវត្ថុមាន ៨១,៨% ឥណទានផ្តល់ដល់គ្រឹះស្ថានហិរញ្ញវត្ថុមាន ២,៤% និងឥណទានដល់រូបវន្តបុគ្គលនិងផ្សេងៗមាន ១៥,៨%។

ចំពោះវិស័យមូលបត្រកម្ពុជា សព្វថ្ងៃមានក្រុមហ៊ុនចុះបញ្ជីចំនួន ០៤ បានបោះផ្សាយលក់មូលបត្រជាសាធារណៈនៅលើផ្សារមូលបត្រកម្ពុជា(Cambodia Securities Exchange)។ សកម្មភាពជួញដូរបានថយចុះជាបន្តបន្ទាប់ក្នុងឆ្នាំមុន។ ប៉ុន្តែបានកើនឡើងគួរកត់សម្គាល់ក្នុងឆ្នាំ២០១៦នេះ។ ជាក់ស្តែងក្នុងរយៈពេល៩ខែ ឆ្នាំ២០១៦(ចាប់ផ្តើមជួញដូរលើកដំបូងក្នុងខែមេសា) តម្លៃជួញដូរមូលបត្រមាន ៥៣,៦ប៊ីលានរៀល, ឆ្នាំ២០១៣មាន ១៣,៧ប៊ីលានរៀល, ឆ្នាំ២០១៤មាន ១២,១ប៊ីលានរៀល, ឆ្នាំ២០១៥មាន ៧,០៤ប៊ីលានរៀល និងឆ្នាំ២០១៦បានកើនឡើងមកវិញដល់ ១០,០២ប៊ីលានរៀល។

៣. ក្នុងខែវិច្ឆិកាការនាំចូលគិតជាទឹកប្រាក់មាន ៩៧០លានដុល្លារ បានថយចុះ ៣,៣%ធៀបនឹងខែមុន ដែលក្នុងនោះការនាំចូលបរិក្ខារសំណង់បានកើនឡើងខ្ពស់បន្ទាប់ពីបានថយចុះក្នុងខែកន្លងទៅ, ការនាំចូលវាយនភ័ណ្ឌ គ្រឿងយន្តនិងប្រេងឥន្ធនៈបានកើនឡើងតិចតួច, រីឯការនាំចូលមុខទំនិញផ្សេងៗបានថយចុះគួរកត់សម្គាល់។ សរុបក្នុងរយៈពេល១១ខែ ឆ្នាំ២០១៦នេះការនាំចូលសរុបមាន ១១.១២៥លានដុល្លារ កើនឡើង ៥,៤%ធៀបនឹងរយៈពេលដូចគ្នាឆ្នាំមុន ក្នុងនោះចំណែកនៃការនាំចូលវាយនភ័ណ្ឌមាន ២៩,៤% បរិក្ខារសំណង់ ៤,៦% គ្រឿងយន្ត ៨,៥% ប្រេងឥន្ធនៈ១០,៤% និងទំនិញផ្សេងៗទៀត ៤៧,១%។

ក្នុងខែវិច្ឆិកាការនាំចេញមានចំនួន ៧៧៨លានដុល្លារ បានកើនឡើង ៩,១%ធៀបនឹងខែមុន ក្នុងនោះមានកំណើនឡើងគួរកត់សម្គាល់លើប្រភេទផលិតផលកាត់ដេរនិងស្បែកជើង និងផលិតផលកៅស៊ូ រីឯការនាំចេញអង្ករនិងផលិតផលផ្សេងៗបានថយចុះធៀបនឹងខែមុន។ សរុបក្នុងរយៈពេល១១ខែ ឆ្នាំ២០១៦នេះ ការនាំចេញសរុបមាន ៩.២២១លានដុល្លារ បានកើនឡើង ៩,៧%ធៀបនឹងរយៈពេលដូចគ្នាឆ្នាំមុន ក្នុងនោះចំណែកនៃការនាំចេញផលិតផលកាត់ដេរនិងស្បែកជើងមាន ៧៣,១% អង្ករ ២,៨% កៅស៊ូ ១,៥% និងផលិតផលផ្សេងៗទៀត ២២,៦%។

៤. ក្នុងរយៈពេល១១ខែ ឆ្នាំ២០១៦ ចំណូលក្នុងប្រទេសសរុបអនុវត្តបាន ១២.៧៦៦ប៊ីលានរៀល បានកើនឡើង ១៨,០%ធៀបនឹងរយៈពេលដូចគ្នាឆ្នាំមុន (ច្រើនជាងច្បាប់ថវិកាឆ្នាំ២០១៦ប្រមាណ ២,៦%) ក្នុងនោះចំណែកនៃចំណូល សារពើពន្ធមាន ៨៦,៨% និងចំណូលមិនមែនសារពើពន្ធនិងចំណូលមូលធនមាន ១៣,២%។ រយៈពេល១១ខែឆ្នាំ២០១៦ ចំណាយសរុបមាន ១១.៣៥២ប៊ីលានរៀល បានកើនឡើង ៤,៩%ធៀបនឹងរយៈពេលដូចគ្នាឆ្នាំមុន (ប៉ុន្តែទាបជាងច្បាប់ ថវិកាឆ្នាំ២០១៦ប្រមាណ ២៤,៧%) ក្នុងនោះចំណែកនៃចំណាយបៀវត្សមាន ៤២,០% ចំណាយមិនមែនបៀវត្សមាន ៣១,៩% និងចំណាយមូលធនមាន ២៦,១%។ ជាលទ្ធផល រយៈពេល១១ខែនេះតុល្យភាពចរន្តសរុបមានអតិរេក ៤.១៦៤ ប៊ីលានរៀល និងតុល្យភាពថវិកាទូទៅមានអតិរេក ១.២៧៩ប៊ីលានរៀល។

៥. រយៈពេល១១ខែ ឆ្នាំ២០១៦ ចំនួនគម្រោងវិនិយោគអនុញ្ញាតដោយក្រុមប្រឹក្សាអភិវឌ្ឍន៍កម្ពុជាមាន ១០០គម្រោង ថយចុះ ១២គម្រោងធៀបនឹងឆ្នាំមុន, សរុបអាចបង្កើតការងារប្រមាណ ១០៥ពាន់នាក់ បានថយចុះ ២៥,៦%, គិតជាទុនវិនិយោគ សរុប ២.៨០៥លានដុល្លារ បានថយចុះ ២៨,៣%, ដែលកាលក្នុងខែមីនា ឆ្នាំ២០១៥ មានគម្រោងវិនិយោគខ្នាតធំមួយចំនួនក្នុង ផ្នែកកសិ-ឧស្សាហកម្ម និងសេវាកម្ម។ ប៉ុន្តែទោះជាវិនិយោគសរុបបានថយចុះធៀបនឹងរយៈពេលដូចគ្នាឆ្នាំមុនក្តី ក៏មាន កំណើនខ្លាំងលើការវិនិយោគឧស្សាហកម្ម (កើនឡើង ៤៩,៧%) និងវិនិយោគទេសចរណ៍ (កើនឡើង ១៣៨%) ក្នុងនោះមាន គម្រោងវិនិយោគធំៗទៅលើមជ្ឈមណ្ឌលទេសចរណ៍ ការអភិវឌ្ឍតំបន់ទេសចរណ៍ធម្មជាតិ និងសណ្ឋាគារផ្កាយប្រាំ។

៦. ក្នុងខែវិច្ឆិកា ឆ្នាំ២០១៦ ចំនួនភ្ញៀវអន្តរជាតិមាន ៤៧៨ពាន់នាក់ បានកើនឡើង ១៥,៤%ធៀបនឹងខែមុន ក្នុងនោះ ភ្ញៀវមកដល់តាមផ្លូវអាកាសមាន ៥៦,៥% និងតាមផ្លូវគោកនិងទឹកមាន ៤៣,៥%។ តាមការសង្កេតនៃលក្ខណៈរដូវកាល ចំនួនភ្ញៀវអន្តរជាតិចាប់កើនឡើងជាបន្តបន្ទាប់ចាប់ពីខែតុលាដល់ខែកុម្ភៈនៃឆ្នាំបន្ទាប់។ រយៈពេល១១ខែ ឆ្នាំ២០១៦នេះ ចំនួនភ្ញៀវអន្តរជាតិសរុបមាន ៤.៤០០ពាន់នាក់ បានកើនឡើង ៤,៨%ធៀបនឹងរយៈពេលដូចគ្នាឆ្នាំមុន ក្នុងនោះភ្ញៀវមកពី តំបន់អាស៊ានមាន ៤១,៩% អាស៊ីឦសាន ៣០,៣% អឺរ៉ុបនិងអាមេរិក ២២,៦% និងតំបន់ដទៃទៀត ៥,៣%។ បើធៀបនឹង រយៈពេល១១ខែឆ្នាំមុន ចំនួនភ្ញៀវអន្តរជាតិបានកើនឡើង ៤,៨% ក្នុងនោះភ្ញៀវអឺរ៉ុបកើនឡើង ៧,៥% និងភ្ញៀវអាមេរិក កើនឡើង ១១,៧% រីឯភ្ញៀវមកពីប្រទេសឥណ្ឌូនេស៊ី ថៃ ឥណ្ឌា អូស្ត្រាលីនិងអាឡឺម៉ង់ក៏បានកើនឡើងគួរកត់សម្គាល់ផងដែរ។

៧. ក្នុងខែវិច្ឆិកា ឆ្នាំ២០១៦ សំណើសាងសង់សរុបមាន ១៩៨គម្រោង (កើន ១៧គម្រោងធៀបនឹងខែមុន), ដែលភាគ ច្រើនគឺកើនឡើងសំណើសំណង់លំនៅដ្ឋាន រីឯសំណើសំណង់ឧស្សាហកម្មបានថយចុះនៅក្នុងខែនេះ។ សំណើសាងសង់ខែ វិច្ឆិកានេះគិតជាផ្ទៃក្រឡាសាងសង់សរុបមាន ៨៥៩ពាន់ម៉ែត្រការ៉េ បានកើនឡើង ១០,៣%ធៀបនឹងខែមុន គិតជាទឹកប្រាក់ មាន ៣៤៨លានដុល្លារបានថយចុះ ១៤,៨%ធៀបនឹងខែមុន។

រយៈពេល១១ខែ ឆ្នាំ២០១៦ សំណើសាងសង់សរុបមាន ២.៣៨៨គម្រោង (កើន ៤៩៨គម្រោងធៀបនឹងរយៈពេល ១១ខែឆ្នាំមុន), គិតជាទឹកប្រាក់ ៨.២១០លានដុល្លារ បានកើនឡើង ១៧៧,៥%ធៀបនឹងរយៈពេលដូចគ្នាឆ្នាំមុន, គិតជាផ្ទៃ សាងសង់សរុប ១៣.៩០៧ពាន់ម៉ែត្រការ៉េ បានកើនឡើង ៩៩,៨%ធៀបនឹងរយៈពេលដូចគ្នាឆ្នាំមុន, ក្នុងនោះមានកំណើនគួរកត់ សម្គាល់ចំពោះសំណង់ប្រភេទពាណិជ្ជកម្ម (កើន ៤៨៨) សំណង់ប្រភេទលំនៅដ្ឋាន (កើន ៥២,៤%) និងសំណង់ឧស្សាហកម្ម (កើន ២៥%)។

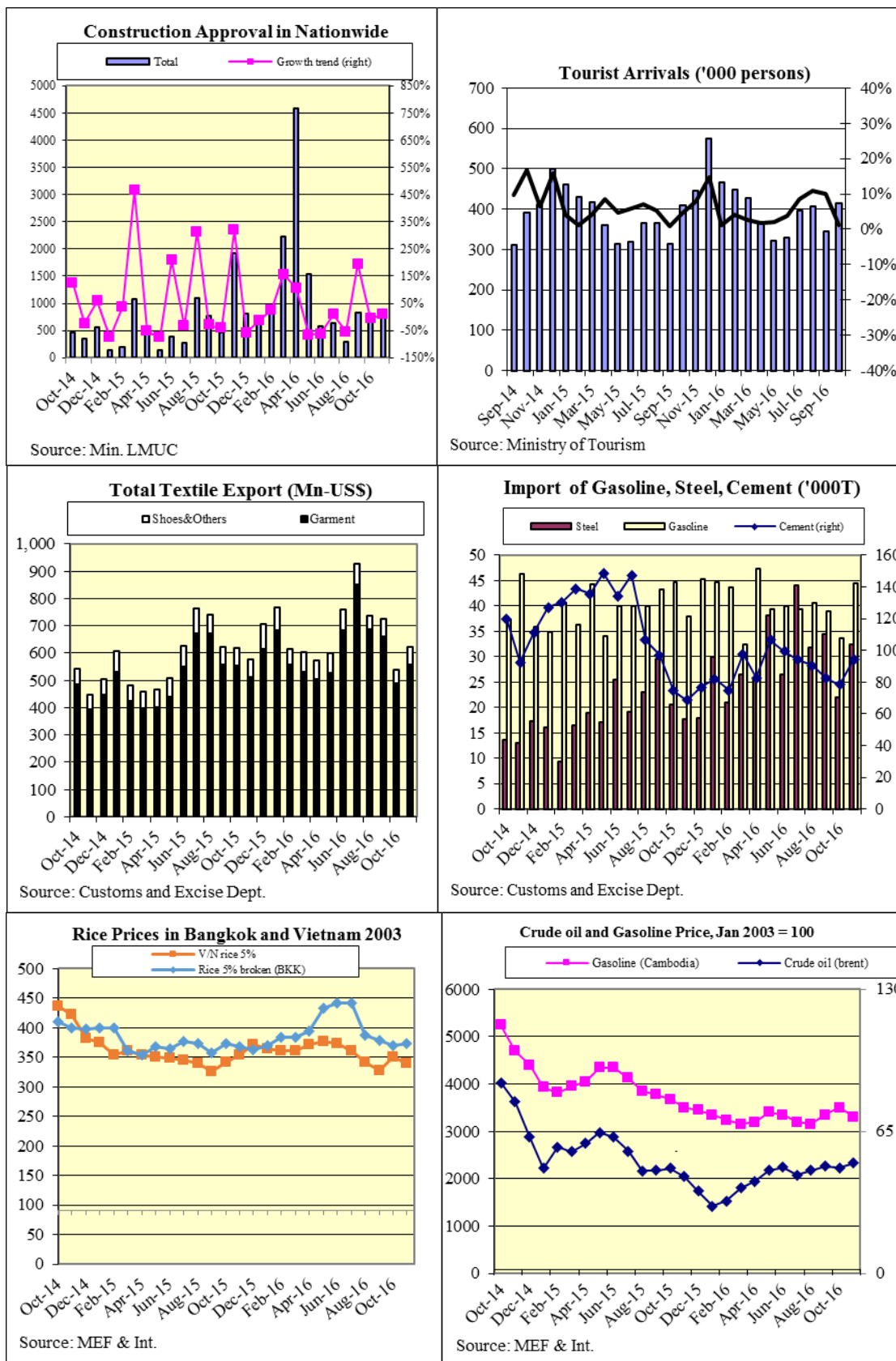
៨. ថ្លៃប្រេងឆៅ ក្នុងខែធ្នូ ឆ្នាំ២០១៦ ជារួមថ្លៃប្រេងឆៅក្នុងកិច្ចសន្យាលក់១ខែខាងមុខបានកើនឡើងមកវិញ បន្ទាប់ពីបានថយចុះក្នុងខែវិច្ឆិកាកន្លងទៅ ជាមធ្យមប្រេងBrentថ្លៃ ៥៤,០៧ដុល្លារ/ធុង បានកើនឡើង ១៦,៤%ធៀបនឹង ខែមុន, ប្រេងWITថ្លៃ ៥២,០១ដុល្លារ/ធុង បានកើន ១៤,១%, និងប្រេងDubaiថ្លៃ ៥១,៧៨ដុល្លារ/ធុង បានកើនឡើង ១៨,៣%។ និន្នាការកំណើនថ្លៃប្រេងឆៅនេះចាប់មានឡើងពីចុងខែវិច្ឆិកាកន្លងទៅ គឺបន្ទាប់ពីមានកិច្ចប្រជុំនៃសមាជិក OPECនិងប្រទេសមិនមែនសមាជិកOPECដែលដឹកនាំដោយប្រទេសរុស្ស៊ី សម្រេចបានការព្រមព្រៀងកាត់បន្ថយផលិតកម្ម ប្រេងរយៈពេល៦ខែ ដោយអនុវត្តពីខែមករា ឆ្នាំ២០១៧។

ថ្លៃអង្ករ នៅខែធ្នូ ឆ្នាំ២០១៦ (១)អង្ករកម្ពុជា អង្ករនាំចេញ(ខ្ទេច៥%)ថ្លៃ ៤២៥ដុល្លារ/តោន ដោយរក្សាបានលំនឹង ថ្លៃធៀបទៅនឹងខែមុន និងថយចុះបន្តិចធៀបនឹង១២ខែមុន ខណៈបរិមាណនាំចេញមានកំណើនឡើងក្នុងរយៈប៉ុន្មានខែ ចុងក្រោយនេះ។ (២)អង្ករថៃ នៅទីក្រុងបាងកកអង្ករនាំចេញ(ខ្ទេច៥%)ថ្លៃ ៣៧៣ដុល្លារ/តោន បានកើន ២,២%ធៀប នឹងខែមុន និងកើន ២,៨%ធៀបនឹង១២ខែមុន បន្ទាប់ពីបានថយចុះថ្លៃបន្តិចក្នុងខែវិច្ឆិកាកន្លងទៅ។ (៣)អង្ករវៀតណាម អង្ករនាំចេញ(ខ្ទេច៥%)ថ្លៃ ៣៤១ដុល្លារ/តោន កើនឡើង ០,៩%ធៀបនឹងខែមុន និងថយចុះ ៨,១%ធៀបនឹង១២ខែមុន។ ការនាំចេញអង្ករបស់វៀតណាមមានការថយចុះច្រើនបើធៀបនឹងឆ្នាំ២០១៥ មួយផ្នែកគឺដោយសារការលក់ចេញអង្ករស្តុក នៃរាជរដ្ឋាភិបាលថៃ(គិតត្រឹមខែសីហា ២០១៦ មានអង្ករស្តុកប្រមាណ ៩លានតោន) នាំឱ្យវៀតណាមបាត់បង់ភាពប្រកួត ប្រជែងលើទីផ្សារសំខាន់ៗនៅអាស៊ី ដូចជាហ្វីលីពីន ឥណ្ឌូនេស៊ី និងម៉ាឡេស៊ីជាដើម, និងមួយទៀតដោយសារប្រទេសវៀតណាមបានផ្តោតសំខាន់ទៅលើការបង្កើនបរិមាណទិន្នផលស្រូវ ប៉ុន្តែខ្វះគុណភាព។

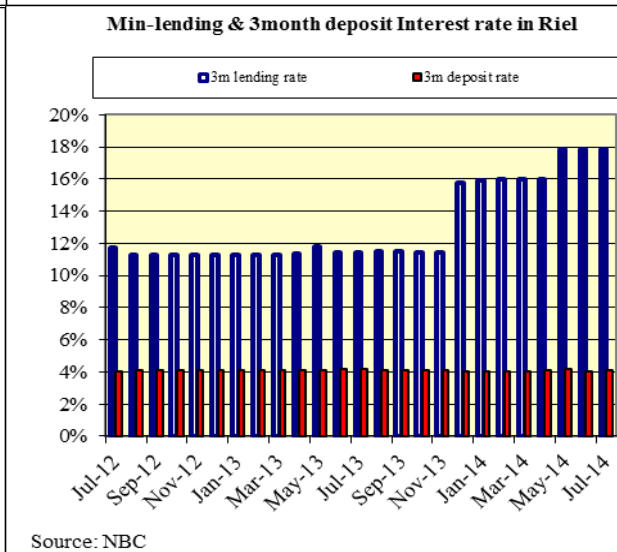
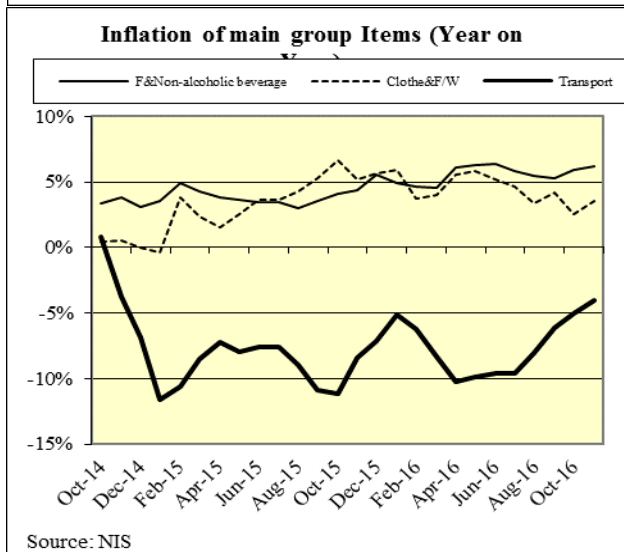
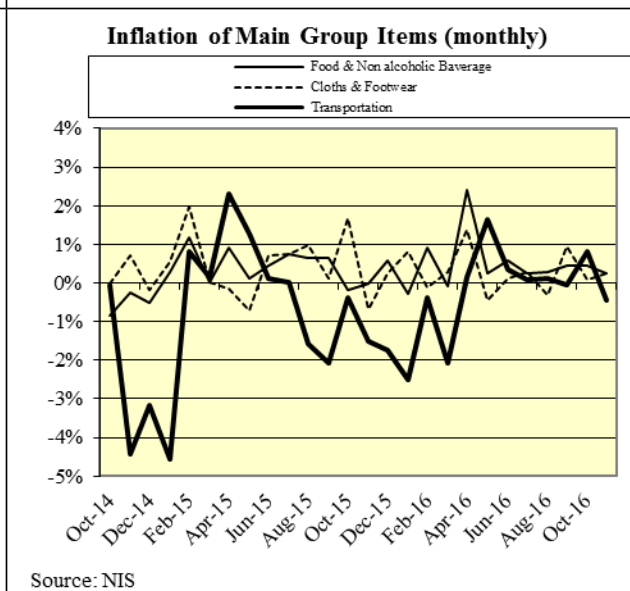
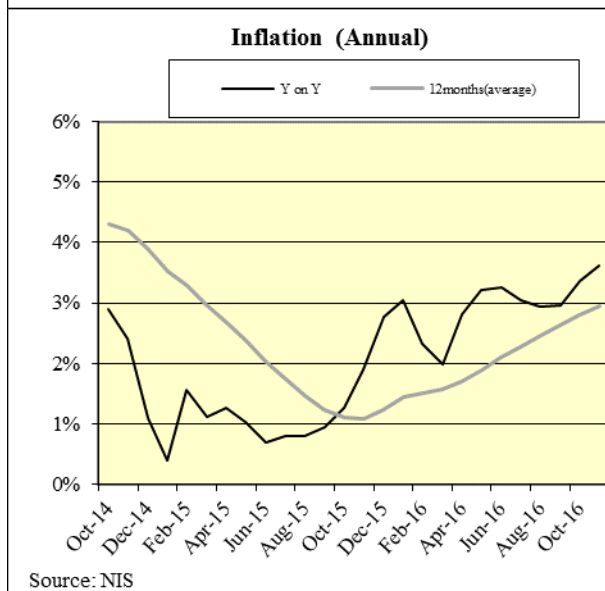
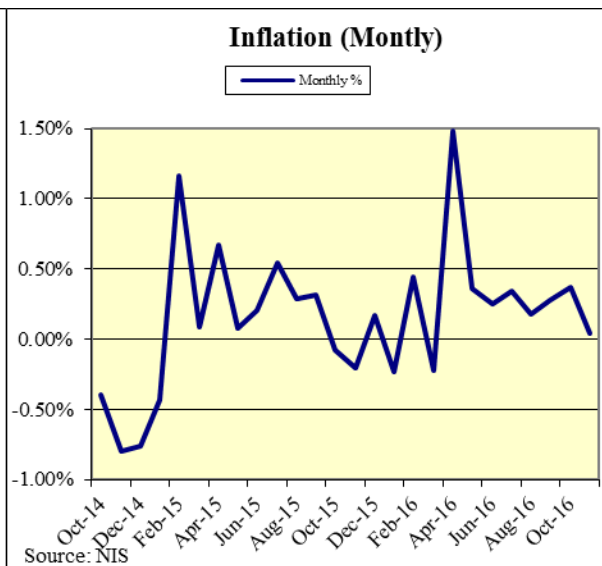
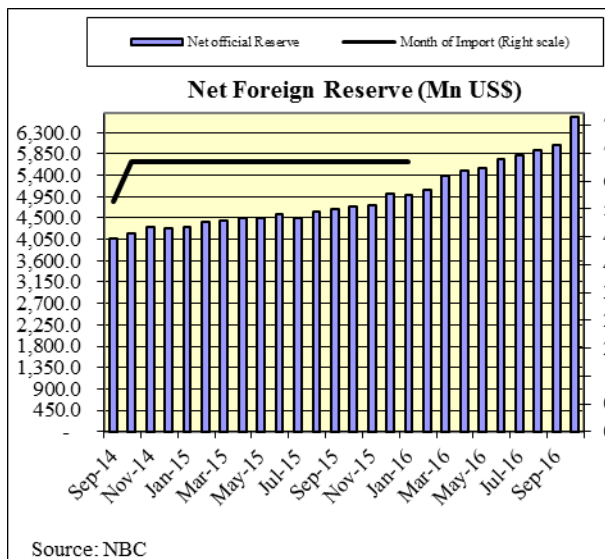
ថ្លៃកៅស៊ូ នៅខែធ្នូ ឆ្នាំ២០១៦ កៅស៊ូTSR20ថ្លៃ ១.៩២៨ដុល្លារ/តោន បានកើនឡើង ១៦,២%ធៀបនឹងខែមុន ឬ កើនឡើង ៦៦,០%ធៀបនឹង១២ខែមុន។ កៅស៊ូSGP/MYSថ្លៃ ២.២២៦ដុល្លារ/តោន បានកើនឡើង ១៩,០%ធៀបនឹងខែ មុន ឬកើនឡើង ៧៥,៨%ធៀបនឹង១២ខែមុន។ កំណើនថ្លៃកៅស៊ូនេះគឺដោយសារការផ្គត់ផ្គង់ពីប្រទេសផលិតកៅស៊ូតំបន់ អាស៊ានបានថយចុះ និងបរិមាណកៅស៊ូស្តុកនៅប្រទេសចិនក៏មានការថយចុះផងដែរ ម្យ៉ាងវិញទៀតសកម្មភាពផលិតកម្ម កង់ឡាននៅប្រទេសចិនបន្តស្ថិតនៅក្នុងកម្រិតខ្ពស់និងមានកំណើនតម្រូវការកៅស៊ូបន្ថែមទៀត។

### ៣. ឧបសម្ព័ន្ធ

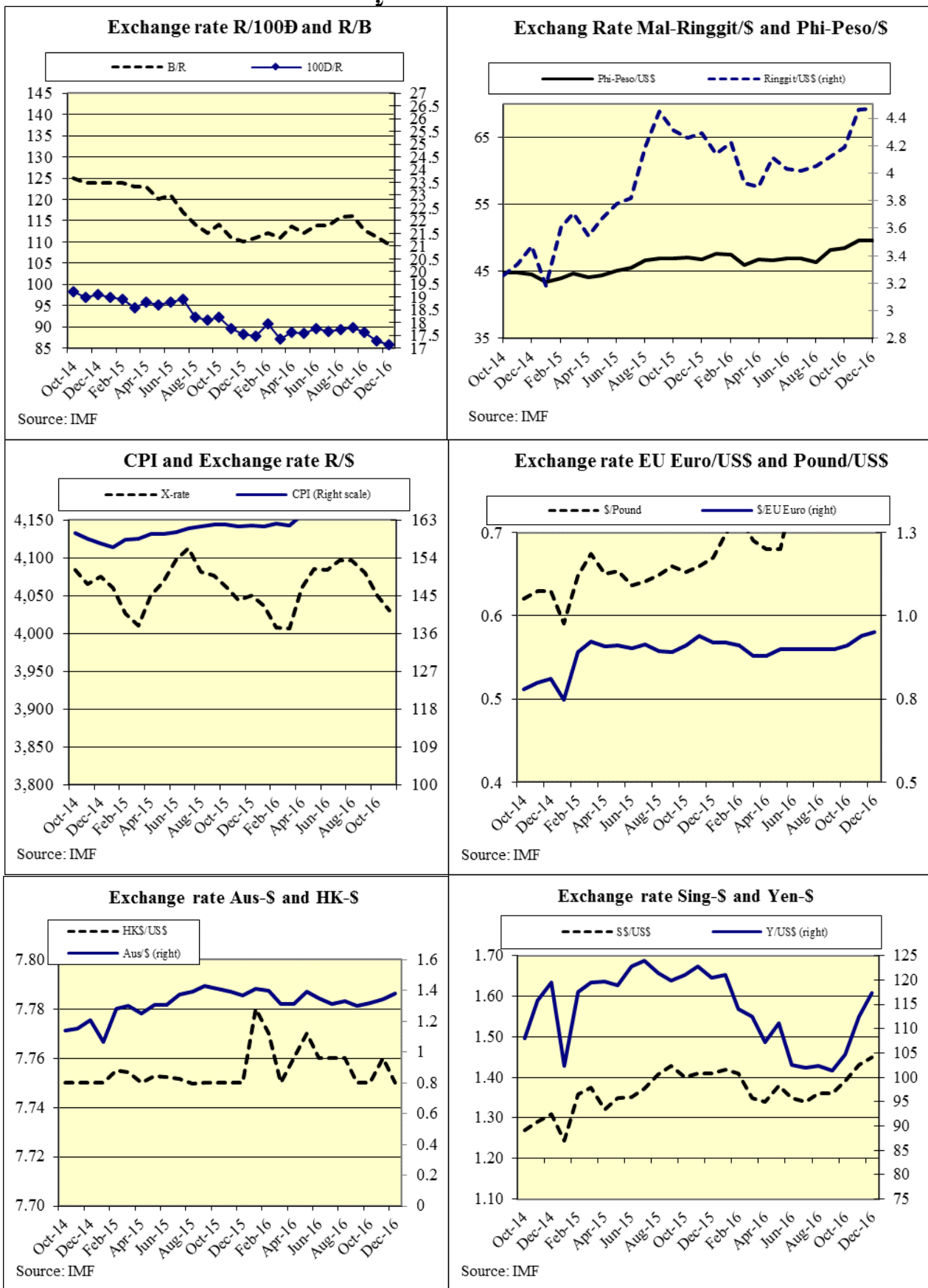
#### សូចនាករនាំមុខ (Leading Indicators)



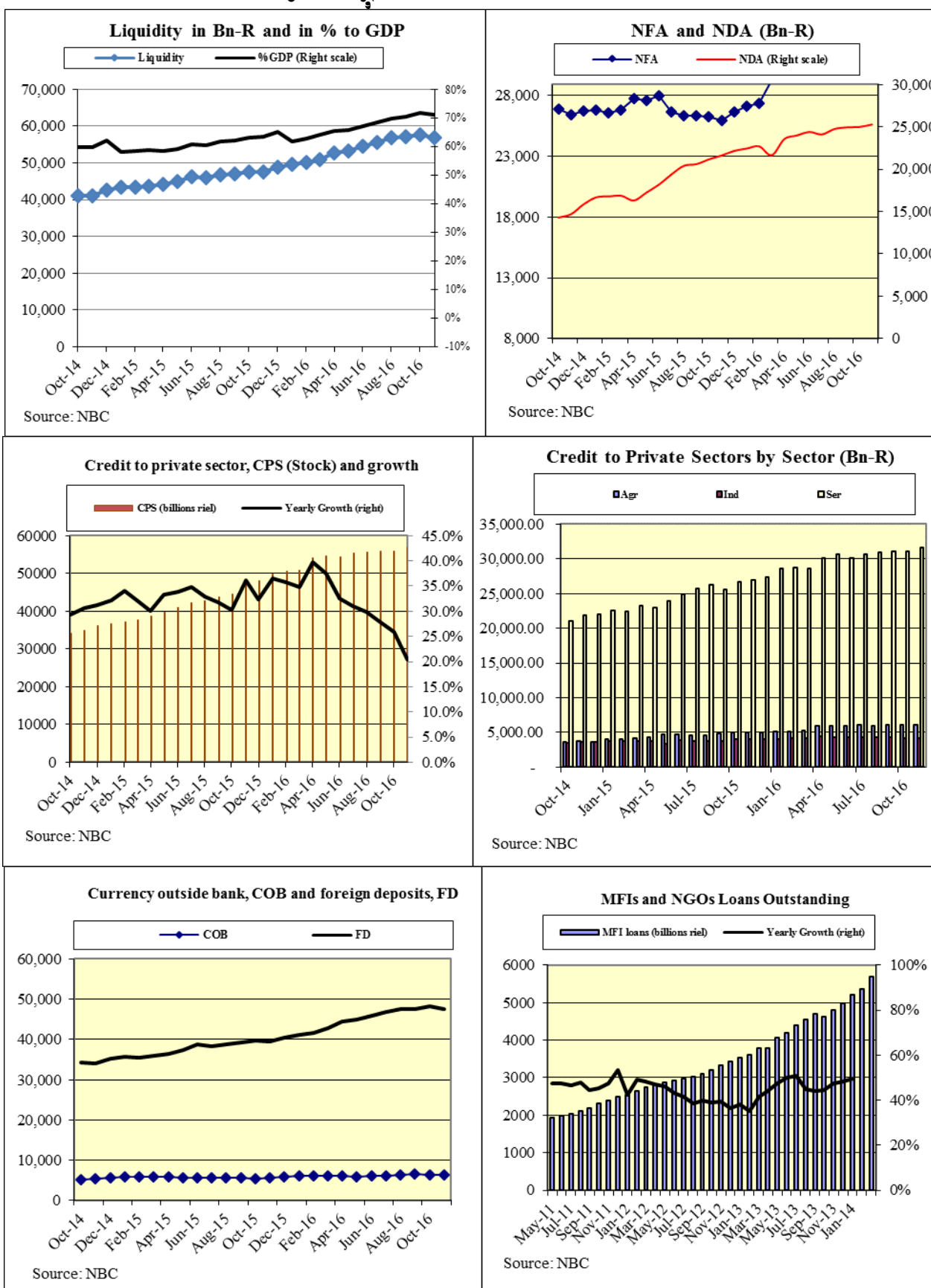
## អតិផរណា និង ទុនបម្រុងបរទេស (Inflation and Foreign Reserves)



## អត្រាប្តូរទ្រព្យ (Exchange Rate)

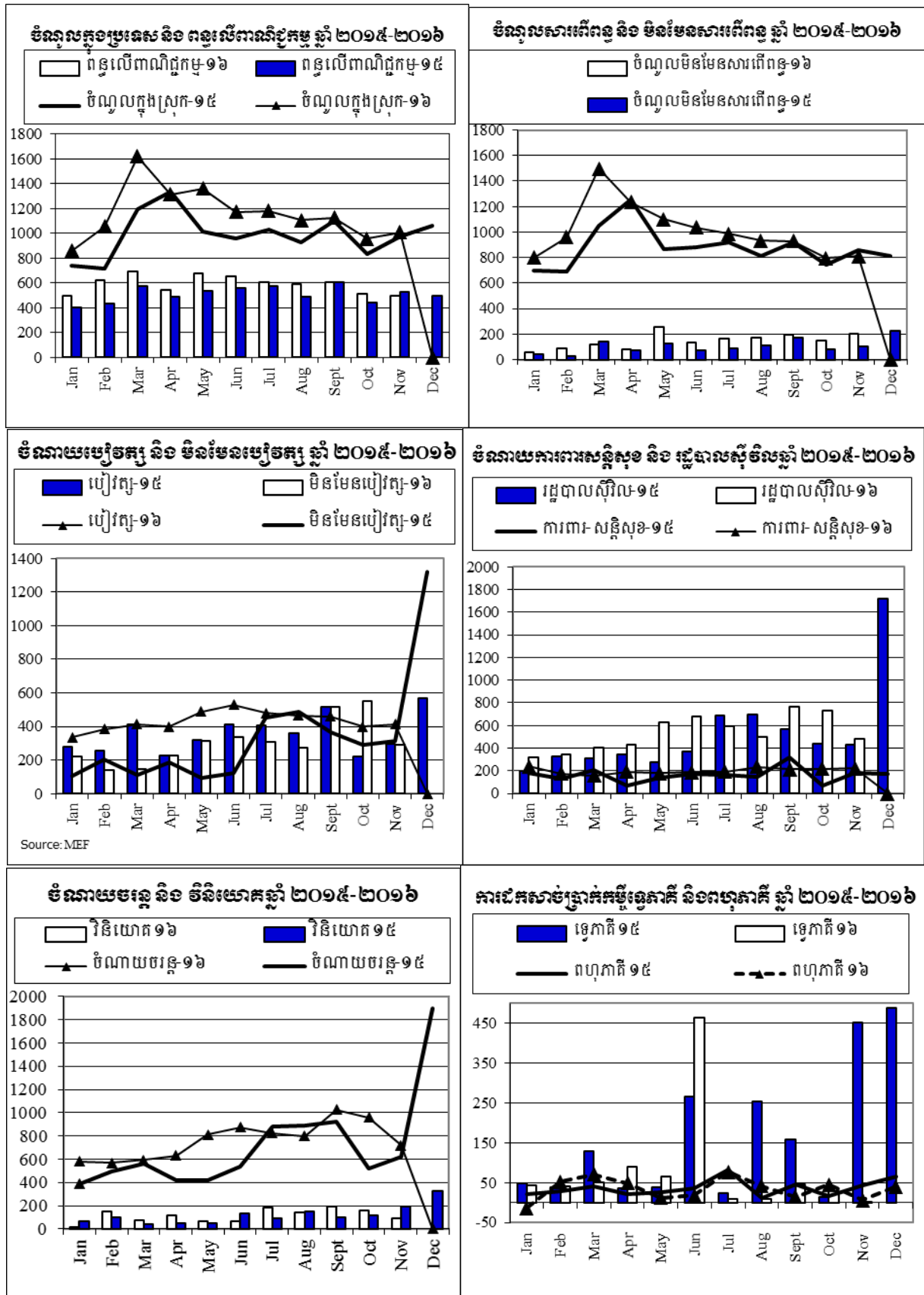


## វិស័យប្រាក់ និងធនាគារ (Money and Banking)



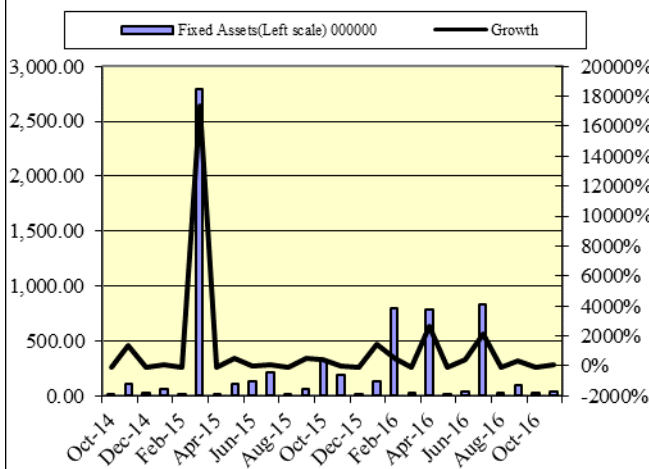


## ការអនុវត្តថវិការ (Budget)

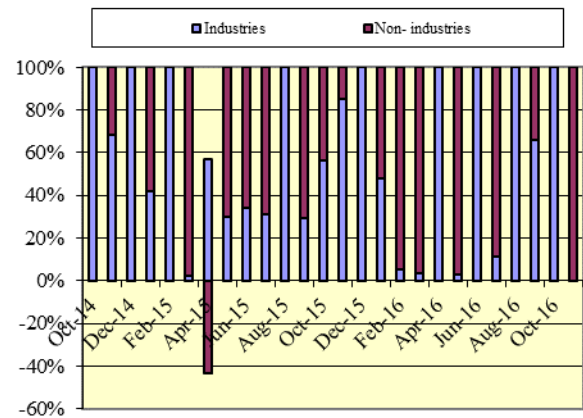


## វិនិយោគឯកជន និង ការបង្កើតការងារ (Investment and Employment)

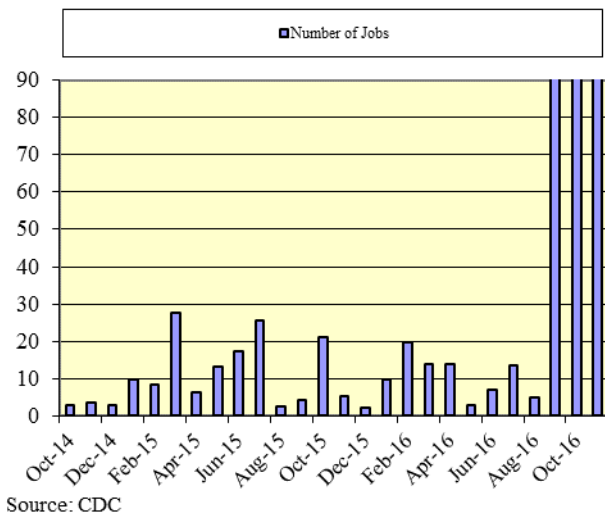
**CDC Approval, Fixed Assets and Growth (Mn. \$)**



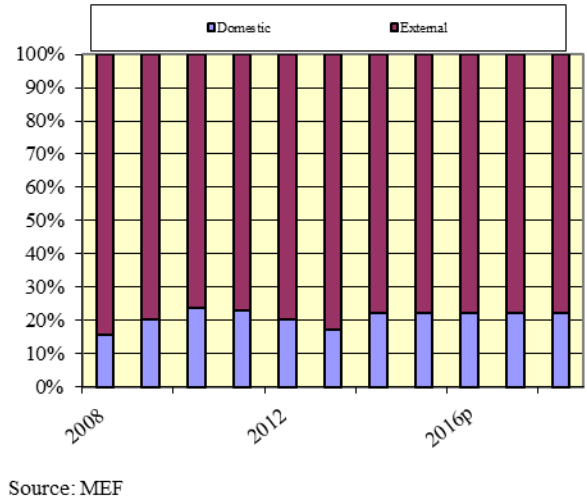
**CDC Approvals- Fixed Assets by Sectors (Mn. \$)**



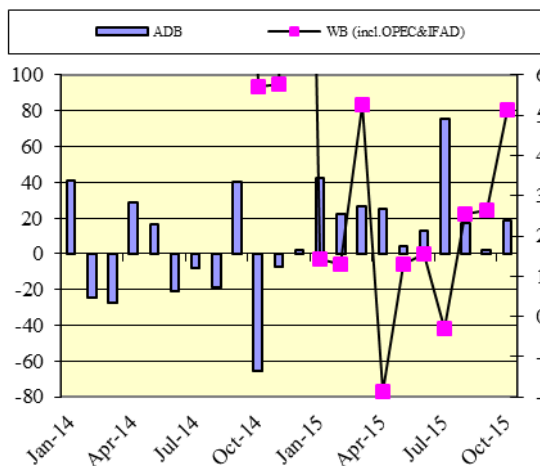
**Number of Jobs ('000 person)**



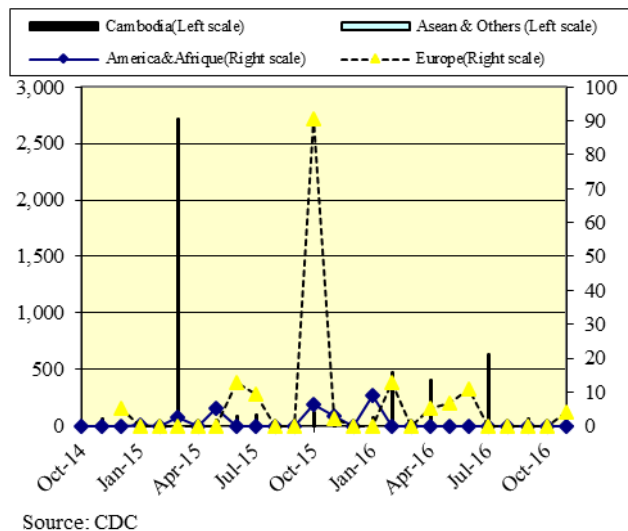
**Public Investment by Source of Finance (Bn.R)**



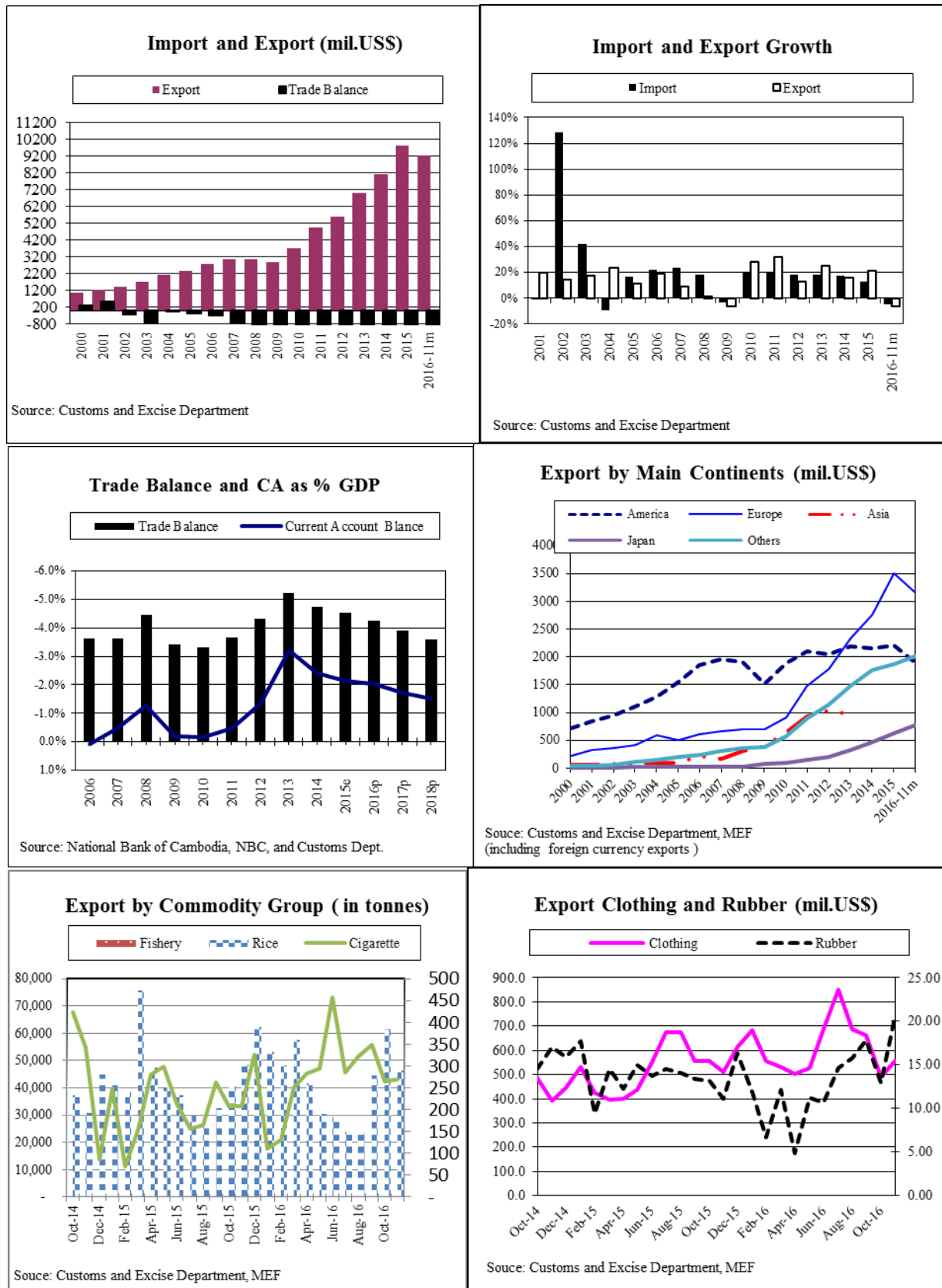
**Net Loans Disbursement (Bn.R)**



**CDC Approvals, Fixed assets by Sources (Mn. \$)**



## វិស័យពាណិជ្ជកម្ម (Trades)



\*\*\*\*\*

**រៀបចំដោយ**  
**អគ្គនាយកដ្ឋានគោលនយោបាយសេដ្ឋកិច្ច និង ហិរញ្ញវត្ថុសាធារណៈ**  
**ក្រសួងសេដ្ឋកិច្ច និង ហិរញ្ញវត្ថុ**

ព័ត៌មានផ្សេងៗ សូមទាក់ទង

ទូរស័ព្ទលេខ÷ ០២៣ ៤២៧ ៩១៣, ០៧៧ ៧០៣ ៤៣៦

ម៉ោងធ្វើការ÷ ៧:០០ ដល់ ១១:០០ ព្រឹក និង ២:០០ ដល់ ៥:០០ រសៀល