

# និន្នាការសេដ្ឋកិច្ចសង្គម

## Socio-Economic Trends

ខែធ្នូ ឆ្នាំ២០១៦ - ខែមករា ឆ្នាំ២០១៧

December 2016 - January 2017

### មាតិកា

	ទំព័រ
ខ្លឹមសារសង្ខេប / Executive summary	២
១. និន្នាការសេដ្ឋកិច្ចកម្ពុជា / Cambodia economic trends	៦
១.១. សន្ទស្សន៍ថ្លៃទំនិញប្រើប្រាស់ / Consumer price index	៦
១.២. វិស័យហិរញ្ញវត្ថុ / Finance	៧
១.៣. វិស័យពាណិជ្ជកម្ម / Trade	៩
១.៤. ការអនុវត្តថវិកា / Budget execution	១០
១.៥. វិស័យវិនិយោគឯកជន / Private investment	១១
១.៦. វិស័យទេសចរណ៍ / Tourism	១១
១.៧. វិស័យសំណង់ / Construction	១២
២. និន្នាការថ្លៃទំនិញសំខាន់ៗលើទីផ្សារអន្តរជាតិ / International commodity prices	១២
២.១. ថ្លៃប្រេងឆៅ (Crude oil price: Brent, WTI, Dubai)	១២
២.២. ថ្លៃអង្ករ (Rice price: 5%, 25%, 100% broken)	១៣
២.៣. ថ្លៃកៅស៊ូ (Rubber price: TSR20, SGP/MYS)	១៣
៣. ឧបសម្ព័ន្ធ	១៤

**ខ្លឹមសារសង្ខេប**

១. សន្ទស្សន៍ថ្លៃទំនិញប្រើប្រាស់នៅភ្នំពេញក្នុងខែធ្នូ ឆ្នាំ២០១៦ បានកើនឡើង ០,៤%ធៀបនឹងខែមុន ឬ ៣,៩% ធៀបនឹង១២ខែមុន។ ក្នុងខែធ្នូ ឆ្នាំ២០១៦ សន្ទស្សន៍ថ្លៃនៃក្រុមទំនិញមួយចំនួន បានកើនឡើងគួរកត់សម្គាល់ធៀបនឹងខែវិច្ឆិកា កន្លងទៅ ដូចជាម្ហូបអាហារនិងភេសជ្ជៈមិនមែនជាតិស្រវឹង សម្លៀកបំពាក់និងស្បែកជើង ការដឹកជញ្ជូន និងភោជនីយដ្ឋាន។ បើធៀបនឹង១២ខែមុន សន្ទស្សន៍ថ្លៃនៃក្រុមទំនិញដែលបានកើនឡើងគួរកត់សម្គាល់មាន អាហារនិងភេសជ្ជៈមិនមែនជាតិស្រវឹង និងភេសជ្ជៈមានជាតិស្រវឹងនិងថ្នាំជក់។

អតិផរណាមធ្យមប្រចាំឆ្នាំ២០១៦មានអត្រា ៣,០% ខ្ពស់ជាងឆ្នាំ២០១៥ដែលមានអត្រា ១,២%។ ការកើនអត្រា អតិផរណានេះ គឺដោយសារកំណើនថ្លៃម្ហូបអាហារ ជាពិសេសថ្លៃសាច់គោ សាច់មាន់ សាច់ជ្រូកនិងត្រីស្រស់ស្របពេលនឹង មានការកើនឡើងថ្លៃអាហារសកល,កំណើនថ្លៃភេសជ្ជៈមានជាតិស្រវឹងនិងថ្នាំជក់បន្ទាប់ពីការកែសម្រួលអត្រាពន្ធអាករពិសេសលើមុខទំនិញនេះ, និងកំណើនថ្លៃសម្លៀកបំពាក់និងស្បែកជើងដោយសារកំណើនថ្លៃវត្ថុធាតុដើមផលិតសម្លៀកបំពាក់។

២. គិតត្រឹមខែធ្នូ ឆ្នាំ២០១៦ រូបិយវត្ថុទូទៅM2មាន ៥៧.៦១៧ប៊ីលានរៀល បានកើនឡើង ១៨,០%ធៀបនឹងចុង ឆ្នាំ២០១៥កន្លងទៅ ក្នុងនោះសមាមាត្រប្រាក់រៀលមាន ១៦,៨%នៃរូបិយវត្ថុទូទៅM2។ ទំហំផ្គត់ផ្គង់រូបិយវត្ថុទូទៅM2បន្ត មានកំណើនខ្ពស់ក្នុងរយៈពេល ៥ឆ្នាំចុងក្រោយនេះ ដោយបានកើនជាមធ្យមប្រមាណ ២០%ក្នុងមួយឆ្នាំស្របពេលដែល មានលំហូរចូលខ្ពស់នូវមូលធនពីបរទេស។ ក្នុងឆ្នាំ២០១៦ ធនាគារជាតិបានដាក់ចេញវិធានការមួយចំនួនដើម្បីលើកទឹកចិត្ត ការប្រើប្រាស់ប្រាក់រៀល ដូចជាការដាក់ឱ្យដំណើរការប្រព័ន្ធទូទាត់ប្រាក់រៀល“Fast System” ការអនុវត្តប្រតិបត្តិការផ្តល់ សន្ទនីយភាពដោយមានការធានា(LPCO) និងការតម្រូវឱ្យគ្រឹះស្ថានក្រោមអាណាព្យាបាលមានឥណទានជារូបិយវត្ថុជាតិ យ៉ាងតិច ១០%នៃឥណទានសរុបគិតត្រឹមចុងឆ្នាំ២០១៥ខាងមុខជាដើម។

គិតត្រឹមចុងឆ្នាំ២០១៦ ក្នុងវិស័យធនាគារកម្ពុជាមាន ៣៦ធនាគារពាណិជ្ជ ១៤ធនាគារឯកទេស និង ៦៦គ្រឹះស្ថាន មីក្រូហិរញ្ញវត្ថុ (ក្នុងនោះទទួលប្រាក់បញ្ញើមាន ០៧គ្រឹះស្ថាន)។ ក្នុងរយៈពេល៥ឆ្នាំ ២០១១-២០១៥ ឥណទានផ្តល់ដោយ ធនាគារពាណិជ្ជមានកំណើនជាមធ្យម ២៩,៥%ក្នុងមួយឆ្នាំ ប៉ុន្តែកំណើននេះបានថយចុះមកត្រឹម ១៩%ក្នុងឆ្នាំ២០១៦។ គិតត្រឹមខែធ្នូ ឆ្នាំ២០១៦ ឥណទានដែលផ្តល់ដោយធនាគារពាណិជ្ជមានប្រមាណ ៥៧.០៣៥ប៊ីលានរៀល ក្នុងនោះចំណែក នៃឥណទានផ្តល់ដល់គ្រឹះស្ថានមិនមែនហិរញ្ញវត្ថុមាន ៨២,១% ឥណទានផ្តល់ដល់គ្រឹះស្ថានហិរញ្ញវត្ថុមាន ១,៧% និងឥណទាន ដល់រូបវន្តបុគ្គលនិងផ្សេងៗមាន ១៦,២% ។

គណៈកម្មការមូលបត្រកម្ពុជាបាននិងកំពុងរៀបចំដាក់ចេញសេចក្តីប្រកាសកំណត់អំពីលក្ខខណ្ឌ យន្តការ បែបបទ នីតិវិធីនិងការអនុញ្ញាតពាក់ព័ន្ធនឹងការបោះផ្សាយលក់មូលបត្របំណុលជាសាធារណៈ និងការទទួលស្គាល់ភ្នាក់ងារវាយតម្លៃ លទ្ធភាពសង ហើយនឹងជួយជំរុញសកម្មភាពហិរញ្ញប្បទាននៅលើទីមូលបត្រនេះបន្ថែមទៀត។ ឧបករណ៍ហិរញ្ញវត្ថុថ្មីនេះ នឹងជួយជំរុញប្រសិទ្ធភាពទីផ្សារហិរញ្ញវត្ថុបន្ថែមទៀតក្នុងការរៀបចំមូលនិធិពីមហាជន និងផ្តល់ជាហិរញ្ញប្បទានដោយផ្ទាល់ ដល់ក្រុមហ៊ុនដែលខ្វះខាតមូលនិធិដើម្បីធ្វើប្រតិបត្តិការអាជីវកម្ម ជាពិសេសចំពោះសាធារណជនវិស័យសកក្តានុពលសំខាន់ៗនៃសេដ្ឋកិច្ចកម្ពុជានាពេលអនាគត។

៣. ក្នុងឆ្នាំ២០១៦ ទំហំពាណិជ្ជកម្មរបស់កម្ពុជាមានការថយចុះកំណើន ការនាំចូលសរុបជាទឹកប្រាក់មាន ១២.២៤២ លានដុល្លារ បានកើនឡើង ៥,៣% (២០១៥កើន ១២,៨%) និងការនាំចេញសរុបមាន ១០.១៨៤ លានដុល្លារ បានកើនឡើង ១០% (២០១៥កើន ១៤,២%)។ កម្ពុជាមានប្រជាជនតិចជាសេដ្ឋកិច្ចតូចនិងកំពុងអភិវឌ្ឍ មានការអាស្រ័យលើពាណិជ្ជកម្មអន្តរជាតិក្នុងការអនុវត្តកំណើនសេដ្ឋកិច្ចទាំងមូល។

សម្រាប់ឆ្នាំ២០១៥ មុខទិន្នន័យនាំចេញសំខាន់ៗ មានផលិតផលកាត់ដេរនិងស្បែកជើង (ប្រមាណ ៧៣%នៃការនាំចេញសរុប) នាំចេញទៅកាន់តំបន់អឺរ៉ុប (៤៣%) សហរដ្ឋអាមេរិក (២៩,៨%) ជប៉ុន (៧,៦%) និងតំបន់ផ្សេងៗទៀត (២០%), ផលិតផលអង្ករនាំចេញទៅប្រទេសបារាំងនិងម៉ូណាកូ (១៧,៩%) ចិន (១៤,៦%) ម៉ាឡេស៊ី (១៣,០%) ប៊ូតង់និងហូឡង់ដ៍ (១៥,៦%) ប្រទេសសហគមន៍អឺរ៉ុបផ្សេងៗ (១៩%) និងតំបន់ផ្សេងៗទៀត (១៩,៩%), ផលិតផលកៅស៊ូនាំចេញទៅប្រទេសចិន (២៩,៦%) វៀតណាម (១៩,៨%) ហុងកុងនិងអាមេរិក (២១,៨%) ម៉ាឡេស៊ីនិងជប៉ុន(១៥,១%) និងតំបន់ផ្សេងៗទៀត (១៣,៧%)។ ទីផ្សារដែលជាគោលដៅនាំចេញនៅមានលក្ខណៈប្រមូលផ្តុំនៅតំបន់អឺរ៉ុប និងសហរដ្ឋអាមេរិកនៅឡើយ ទោះបីជាមានពិពិធកម្ម និងឈានទៅកាន់ទីផ្សារថ្មីៗបន្ថែមទៀតក្នុងរយៈពេលប៉ុន្មានឆ្នាំចុងក្រោយនេះក្តី។

៤. រយៈពេល១២ខែ ឆ្នាំ២០១៦ ចំណូលក្នុងស្រុកសម្រាប់រដ្ឋបាលថ្នាក់ជាតិអនុវត្តបានចំនួន ១៤.២០២ ប៊ីលានរៀល (ប្រមាណ ១៧,៦%នៃផលស និងខ្ពស់ជាងច្បាប់ហិរញ្ញវត្ថុប្រចាំឆ្នាំប្រមាណ ៤,៩%) បានកើនឡើង ១៤,៨% បើធៀបនឹងរយៈពេលដូចគ្នាឆ្នាំ២០១៥ ក្នុងនោះចំណូលពីអត្តនាយកដ្ឋានពន្ធដារបានកើនឡើង ១៨,០១% និងអត្តនាយកដ្ឋានគយនិងរដ្ឋាករកម្ពុជាបានកើនឡើង ១៤,០១%។ គុណភាពនៃការប្រមូលចំណូលបានបញ្ជាក់ពីប្រសិទ្ធភាព និងស័ក្តិសិទ្ធភាព នៃការងារកែទម្រង់ហិរញ្ញវត្ថុសាធារណៈ ជាពិសេសគឺការអនុវត្តនូវយុទ្ធសាស្ត្រតៀវគរចំណូលរយៈពេលមធ្យម ឆ្នាំ២០១៤-២០១៨ ដោយផ្ដោតសំខាន់លើការបញ្ចូលប្រព័ន្ធម៉ឺកាតពន្ធ ពង្រឹងការផ្តល់សេវាសាធារណៈជូនអ្នកបង់ពន្ធ ពង្រឹងការចុះបញ្ជីពន្ធដារនិងធ្វើបច្ចុប្បន្នភាពព័ត៌មានសហគ្រាស ពង្រឹងការធ្វើសារកម្មសហគ្រាសលើវិស័យសំខាន់ៗ ការពង្រឹងការប្រមូលពន្ធគ្រប់ប្រភេទជាពិសេសពន្ធលើអចលនទ្រព្យនិងយានជំនិះគ្រប់ប្រភេទ ការអនុវត្តវិធានការទប់ស្កាត់និងបង្ក្រាបការគេចពន្ធ និងទំនើបកម្មរដ្ឋបាលសារពើពន្ធនិងរដ្ឋបាលគយ។

នៅឆ្នាំ២០១៦ ចំណាយសរុបនៅថ្នាក់ជាតិអនុវត្តបានចំនួន ១៣.៧៧៥ប៊ីលានរៀល (ប្រមាណ ១៧%នៃផលស និងទាបជាងច្បាប់ហិរញ្ញវត្ថុប្រចាំឆ្នាំ ១៨,៧%) បានថយចុះ ៣,៧%ធៀបនឹងឆ្នាំមុន ក្នុងនោះចំណាយចរន្ត ៩.៩៩០ប៊ីលានរៀល (ស្មើ ១២,៨%នៃផលស និងទាបជាងច្បាប់ថវិកាប្រចាំឆ្នាំ ១០,៥%) កើនឡើង ១០,២%ធៀបនឹងឆ្នាំមុន ដោយសារការយល់ដឹងរបស់អ្នកអនុវត្តនិងភាពប្រសើរឡើងនៃការកែលម្អនីតិវិធីចំណាយ និងការយល់ដឹងពីការពង្រឹងប្រសិទ្ធភាពចំណាយថវិកា។

គិតត្រឹមខែធ្នូ ឆ្នាំ២០១៦ ការអនុវត្តថវិកាសម្រេចបាននូវអតិរេកចរន្តសាច់ប្រាក់ចំនួន ៣.៩៧៤ប៊ីលានរៀល ដែលអាចរួមចំណែកផ្តល់ហិរញ្ញប្បទានដល់ការវិនិយោគនិងបង្កើនប្រាក់សន្សំ។ ចំណាយមូលធនសរុបមានប្រមាណ ៣.៧៨៥ប៊ីលានរៀល ដែលធ្វើឱ្យថវិកាសាច់ប្រាក់សរុបមានអតិរេក ៣០១,៩៥ ប៊ីលានរៀល។

៥. ក្នុងឆ្នាំ២០១៦នេះ ចំនួនគម្រោងវិនិយោគអនុញ្ញាតដោយក្រុមប្រឹក្សាអភិវឌ្ឍន៍កម្ពុជាសរុបមាន ១២១គម្រោង បានថយចុះ៣គម្រោងធៀបនឹងរយៈពេលដូចគ្នាឆ្នាំមុន, អាចបង្កើតការងារប្រមាណ ១២៦ពាន់នាក់ បានថយចុះ១១,៨%, គិតជាទុនវិនិយោគសរុប ៣.២៤៩លានដុល្លារ បានថយចុះ១៧,១% ។ គួរលេខនេះទាបជាងឆ្នាំកន្លងទៅមានគម្រោងវិនិយោគខ្នាតធំមួយ

ចំនួនក្នុងផ្នែកកសិ-ឧស្សាហកម្ម និងសេវាកម្ម។ ប៉ុន្តែទោះជាវិនិយោគសរុបបានថយចុះធៀបនឹងរយៈពេលដូចគ្នាឆ្នាំមុនក្តី ក៏មានកំណើនខ្លាំងលើវិនិយោគទេសចរណ៍ (កើនឡើង ១៣ ដង ក្នុងនោះមានគម្រោងវិនិយោគធំៗលើមជ្ឈមណ្ឌលទេសចរណ៍អភិវឌ្ឍន៍តំបន់ទេសចរណ៍ធម្មជាតិ និងសណ្ឋាគារផ្កាយព្រំ) និងវិនិយោគឧស្សាហកម្ម(កើនឡើង ៦១,៩%)។

៦. ក្នុងខែធ្នូ ឆ្នាំ២០១៦ ចំនួនភ្ញៀវអន្តរជាតិមាន ៦១២ពាន់នាក់ បានកើនឡើង ២៨%ធៀបនឹងខែមុន ក្នុងនោះភ្ញៀវមកដល់តាមផ្លូវអាកាសមាន ៤៩,៧% និងតាមផ្លូវគោកនិងទឹកមាន ៥០,៣%។ តាមលក្ខណៈរដ្ឋបាល ចំនួនភ្ញៀវអន្តរជាតិនឹងបន្តកើនឡើងជាបន្តបន្ទាប់ដល់ខែកុម្ភៈ ហើយនឹងថយចុះបន្តិចម្តងៗចាប់ពីខែមីនាខាងមុខ បន្ទាប់ពីរដូវវិស្សមកាលនាតំបន់អាស៊ីភាគឦសាន និងតំបន់អឺរ៉ុបបានបញ្ចប់។

ឆ្នាំ២០១៦នេះ ចំនួនភ្ញៀវអន្តរជាតិសរុបមាន ៥.០១២ពាន់នាក់ ក្នុងនោះភ្ញៀវមកពីតំបន់អាស៊ាន មាន ៤២,៣% អាស៊ីឦសាន ២៩,៩% អឺរ៉ុបនិងអាមេរិក ២២,៣% និងតំបន់ដទៃទៀតមាន ៥,៥%។ បើធៀបនឹងឆ្នាំ២០១៥ ចំនួនភ្ញៀវអន្តរជាតិបានកើនឡើង ៥% ក្នុងនោះភ្ញៀវមកពីតំបន់អឺរ៉ុបនិងអាមេរិកមានការកើនឡើងច្រើន រីឯភ្ញៀវពីប្រទេសឥណ្ឌូនេស៊ីថៃ ឥណ្ឌូនិងអូស្ត្រាលីក៏បានកើនឡើងផងដែរ។

៧. រយៈពេល១២ខែ ឆ្នាំ២០១៦នេះ សំណើសាងសង់សរុបមាន ២.៦៣៦គម្រោង បានកើនឡើង ៥៦៦គម្រោងធៀបនឹងឆ្នាំ២០១៥, គិតជាទឹកប្រាក់ ៨.៥៣៤លានដុល្លារ បានកើនឡើង ១៥៥,៩%ធៀបនឹងឆ្នាំមុន, គិតជាផ្ទៃសាងសង់សរុប ១៤,៦លានម៉ែត្រការ៉េ បានកើនឡើង ៨៨,៣%ធៀបនឹងរយៈពេលដូចគ្នាឆ្នាំមុន ក្នុងនោះមានកំណើនគួរកត់សម្គាល់ចំពោះសំណង់ប្រភេទពាណិជ្ជកម្ម (កើន ៤៨%) សំណង់ប្រភេទលំនៅស្ថាន (កើន ៤៥,៧%) ប្រភេទសំណង់ទេសចរណ៍ (កើន ២៧,៥%) និងសំណង់ឧស្សាហកម្ម(កើន ១៨,២%)។

៨. ថ្លៃប្រេងឆៅ ក្នុងខែមករា ឆ្នាំ២០១៧ ជាមធ្យមថ្លៃប្រេងឆៅក្នុងកិច្ចសន្យាលក់ក្នុង១ខែខាងមុខជាមធ្យមបានកើនឡើងបន្តិចធៀបនឹងខែកន្លងទៅ បន្ទាប់ពីបានកើនឡើងគួរឱ្យកត់សម្គាល់ក្នុងខែធ្នូកន្លងមក។ ជាមធ្យមប្រេង (Brent) ថ្លៃ ៥៤,៨៩ដុល្លារ/ធុង បានកើនឡើង ១,៥%, ប្រេង WITថ្លៃ ៥២,៥១ដុល្លារ/ធុង បានកើន ១,០% និងប្រេង Dubaiថ្លៃ ៥៣,៣៧ដុល្លារ/ធុង បានកើនឡើង ៣,១%។ និន្នាការកំណើនថ្លៃប្រេងឆៅនេះចាប់មានឡើងពីចុងខែវិច្ឆិកា ឆ្នាំ២០១៦ ដោយបានហាក់ឡើងខ្លាំងក្នុងខែធ្នូ បន្ទាប់ពីមានកិច្ចប្រជុំនៃសមាជិក OPEC និងប្រទេសមិនមែន OPEC ដែលដឹកនាំដោយប្រទេសរុស្ស៊ី សម្រេចបានការព្រមព្រៀងកាត់បន្ថយផលិតកម្មប្រេងរយៈពេល៦ខែ ដោយអនុវត្តពីខែមករា ឆ្នាំ២០១៧ ប៉ុន្តែ ផលិតកម្មប្រេងនៅសហរដ្ឋអាមេរិកបានបន្តកើនឡើង ដែលធ្វើឱ្យថ្លៃប្រេងកើនឡើងក្នុងអត្រាទាប។

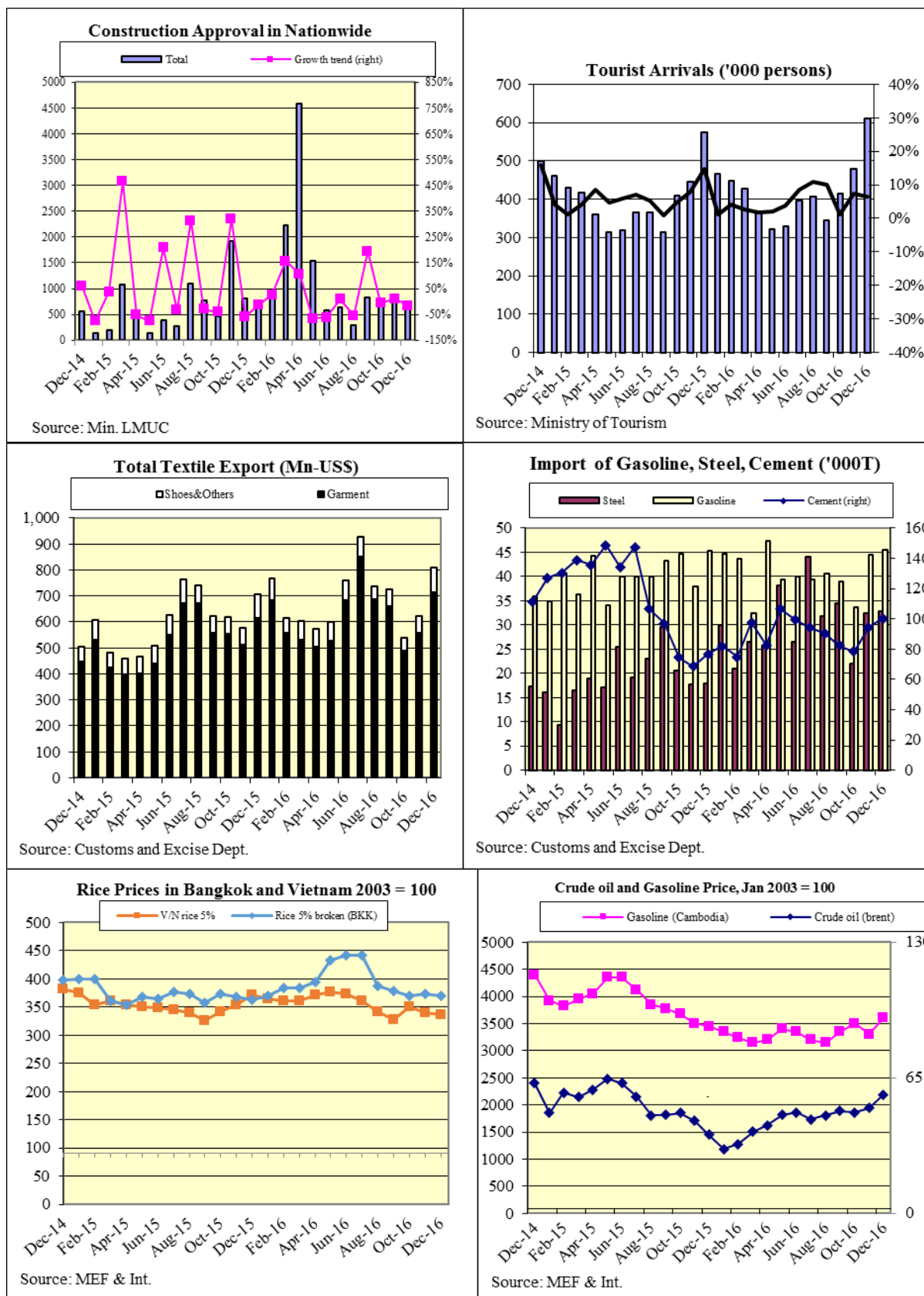
ថ្លៃអង្ករ នៅខែមករា ឆ្នាំ២០១៧ (១)អង្ករកម្ពុជា អង្ករនាំចេញ(ខ្មោច ៥%)ថ្លៃ ៤១៥ដុល្លារ/តោន បានថយចុះ ២,៤%ធៀបនឹងខែមុន និងបានធ្លាក់ចុះ ១,២%ធៀបនឹង១២ខែមុន ដោយសារការដកដួលផលស្រូវ។ (២)អង្ករថៃ នៅទីក្រុងបាងកកអង្ករនាំចេញ(ខ្មោច ៥%)ថ្លៃ ៣៦៩ដុល្លារ/តោន បានកើនឡើង ១,១%ធៀបនឹងខែមុន និងបានកើនឡើង ២,២%ធៀបនឹង១២ខែមុន។ (៣)អង្ករវៀតណាម អង្ករនាំចេញ(ខ្មោច ៥%)ថ្លៃ ៣៣៧ដុល្លារ/តោន បានថយចុះ ១,៣%ធៀបនឹងខែមុន ឬបានថយចុះ ៧,៨%ធៀបនឹង១២ខែមុន។

ថ្លៃកៅស៊ូ ក្នុងខែធ្នូ ឆ្នាំ២០១៦ កៅស៊ូនៅស្តង់ដារTSR20ថ្លៃ ២.១៦២ដុល្លារ/តោន បានកើនឡើង ១២,២%ធៀបនឹងខែមុន ឬបានកើនឡើង ៩៩,៧%ធៀបនឹង១២ខែមុន។ កៅស៊ូ (SGP/MYS)ថ្លៃ ២.៥៥៨ដុល្លារ/តោន បានកើនឡើង ១៤,៩%ធៀបនឹងខែមុន ឬកើនឡើង ១០៧,៩%ធៀបនឹង១២ខែមុន។ កំណើនថ្លៃកៅស៊ូនេះគឺដោយសារការផ្គត់ផ្គង់ពី

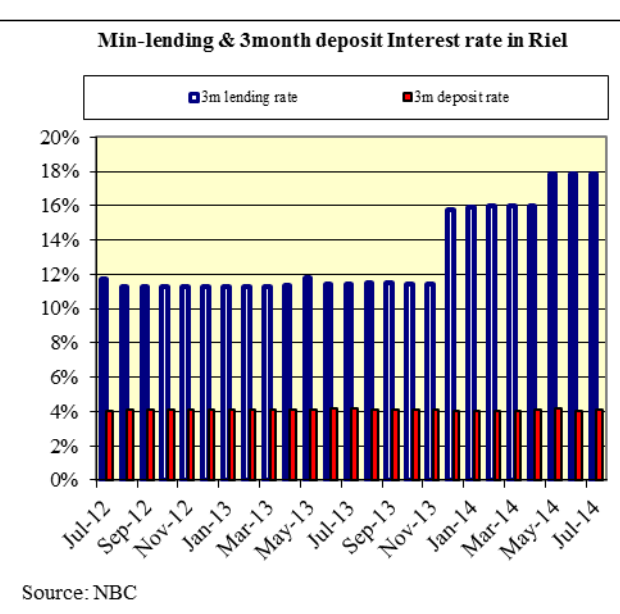
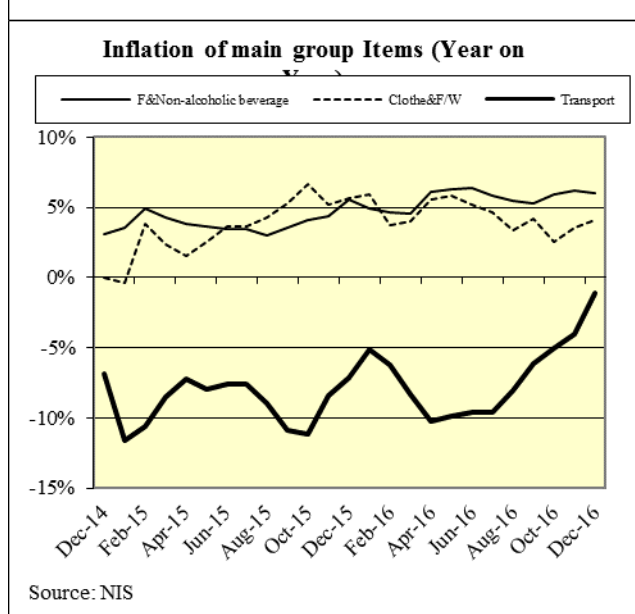
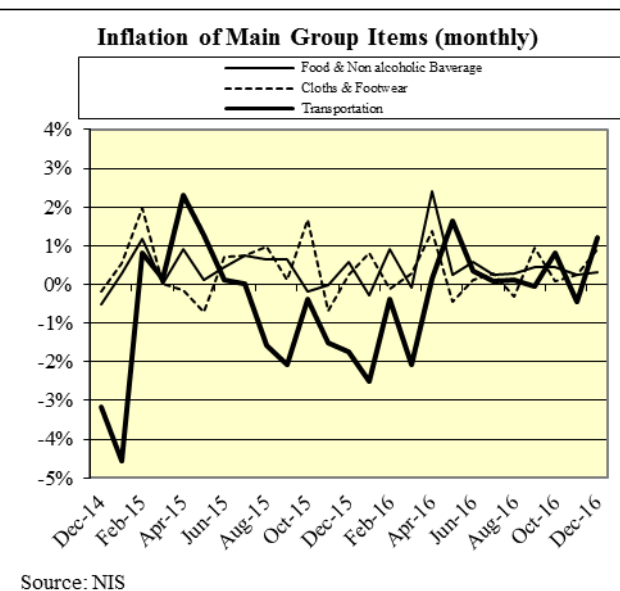
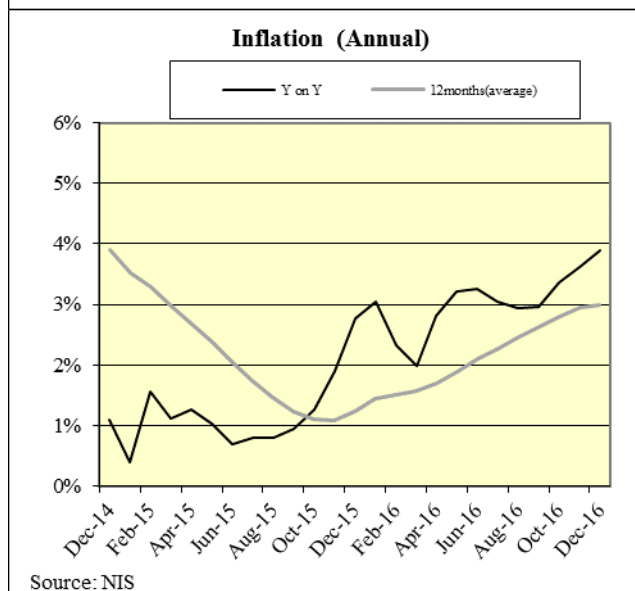
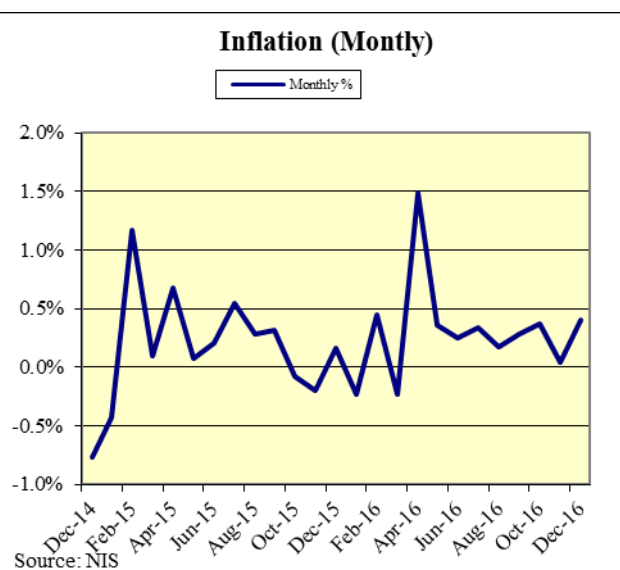
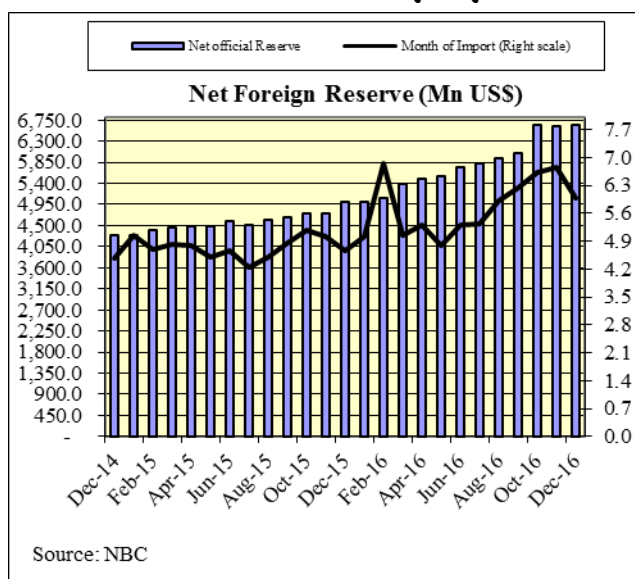
ប្រទេសផលិតកៅស៊ូតំបន់អាស៊ានបានថយចុះ ដោយសារគិតចាប់ពីខែធ្នូកន្លងមក ប្រទេសផលិតកៅស៊ូសំខាន់ៗក្នុងតំបន់ អាស៊ាននិងប្រទេសចិនបានឈានចូលរដូវកាលផ្អាកការប្រមូលផល និងសកម្មភាពផលិតកម្មកង់ឡាននៅប្រទេសចិនបន្ត ស្ថិតនៅក្នុងកម្រិតខ្ពស់និងមានកំណើនតម្រូវការកៅស៊ូ។ មួយវិញទៀតនិន្នាការកំណើនឡើងនៃថ្លៃប្រេងឆៅអន្តរជាតិក៏មាន ឥទ្ធិពលអូសទាញថ្លៃកៅស៊ូផងដែរ។

## ៣. ឧបសម្ព័ន្ធ

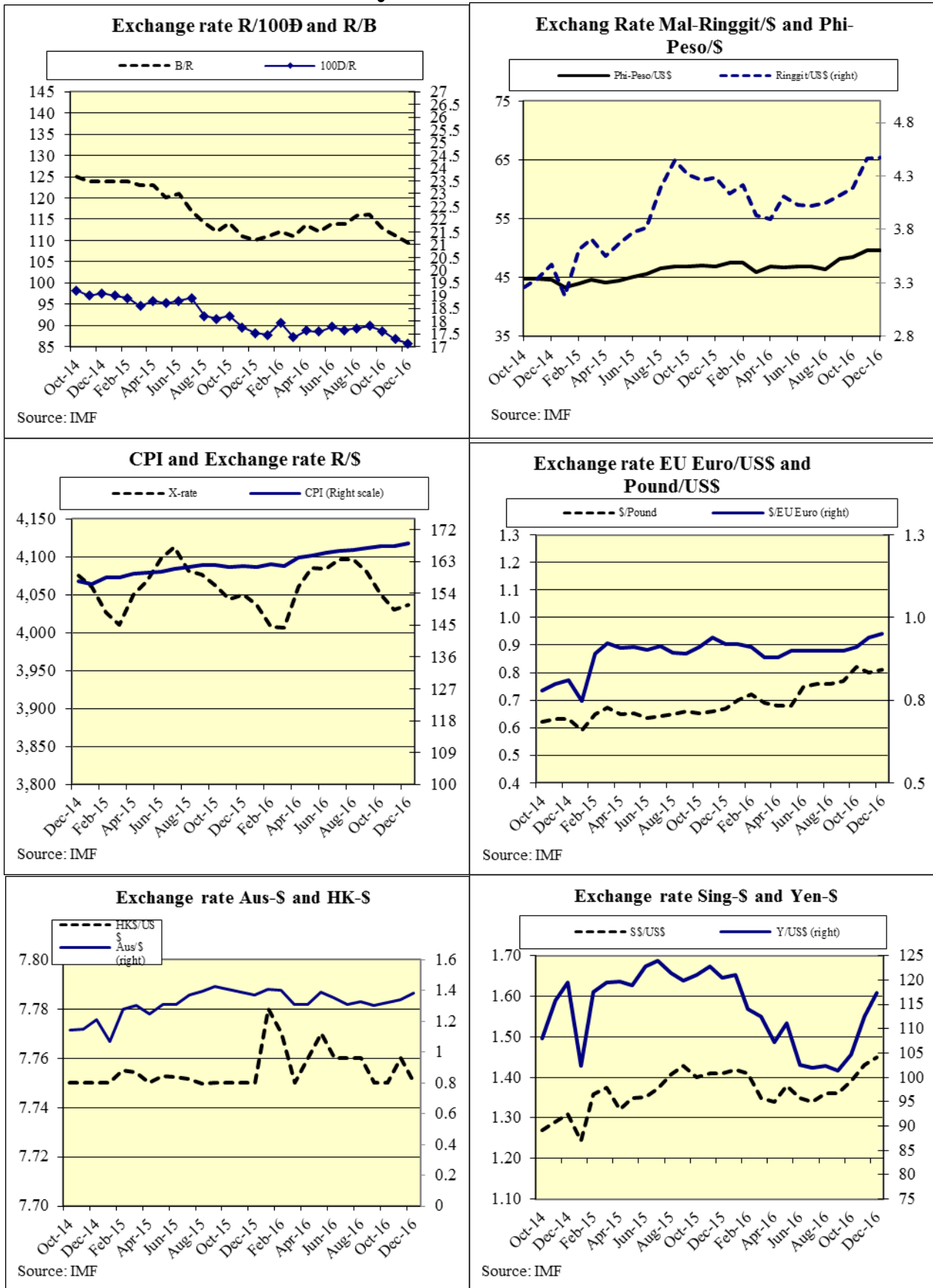
### សូចនាករនាំមុខ (Leading Indicators)



## អតិផរណា និង ទុនបម្រុងបរទេស (Inflation and Foreign Reserves)

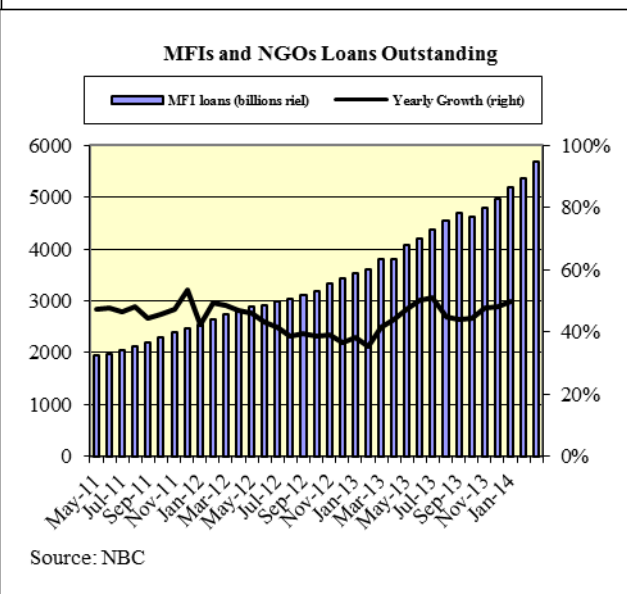
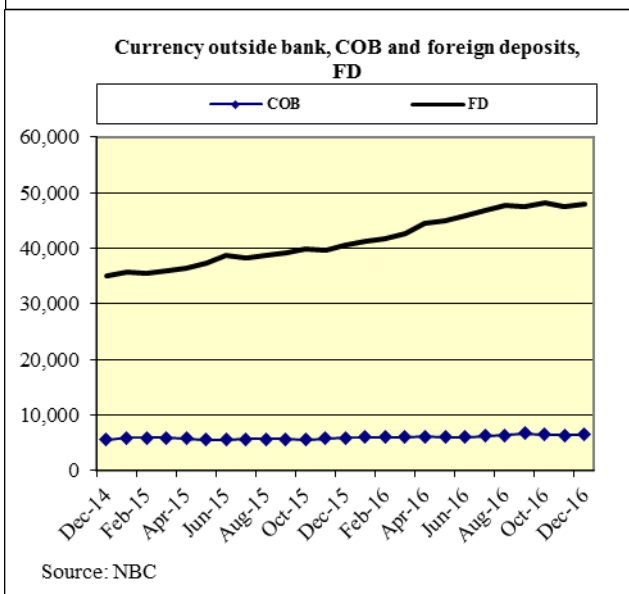
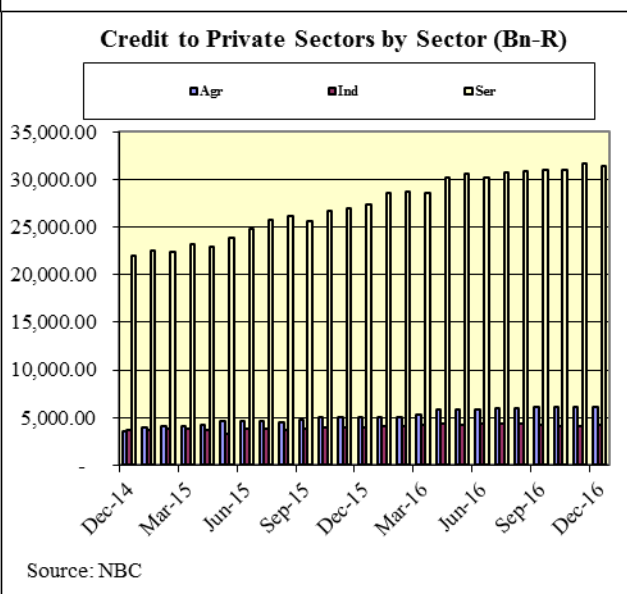
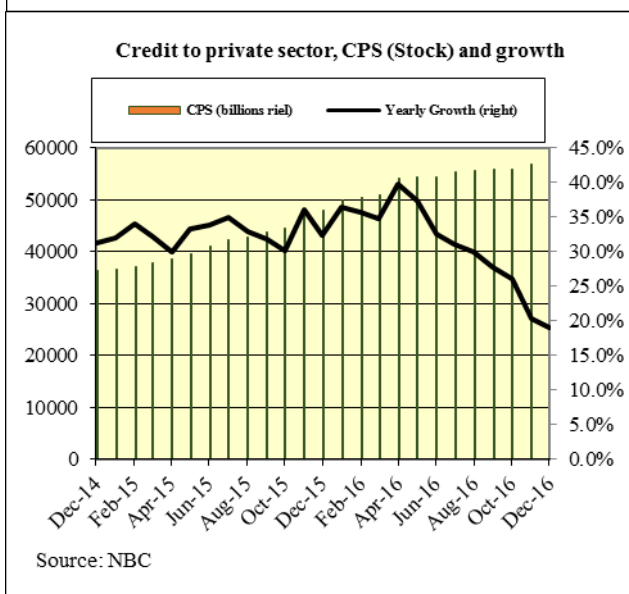
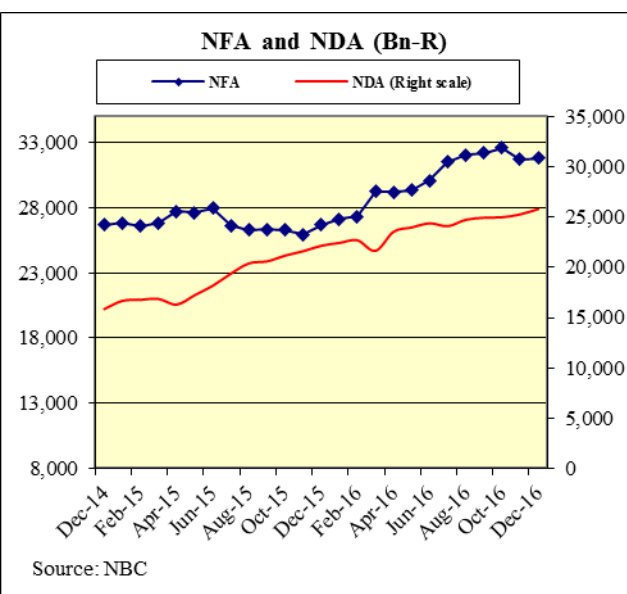
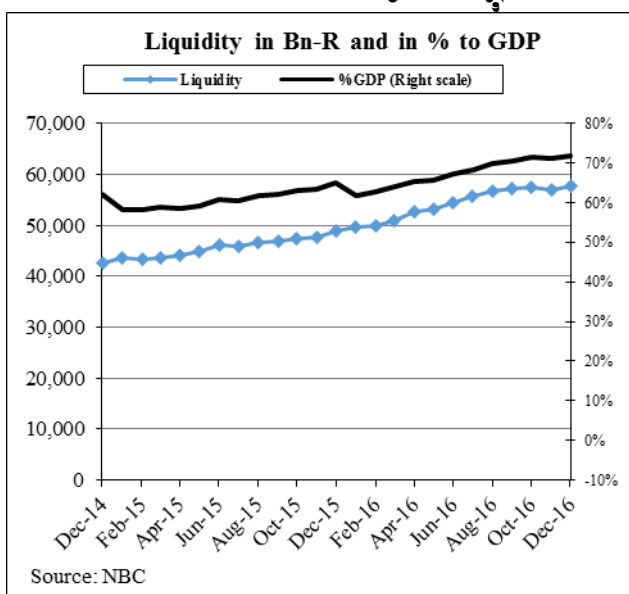


## អត្រាប្តូរទ្រព្យ (Exchange Rate)

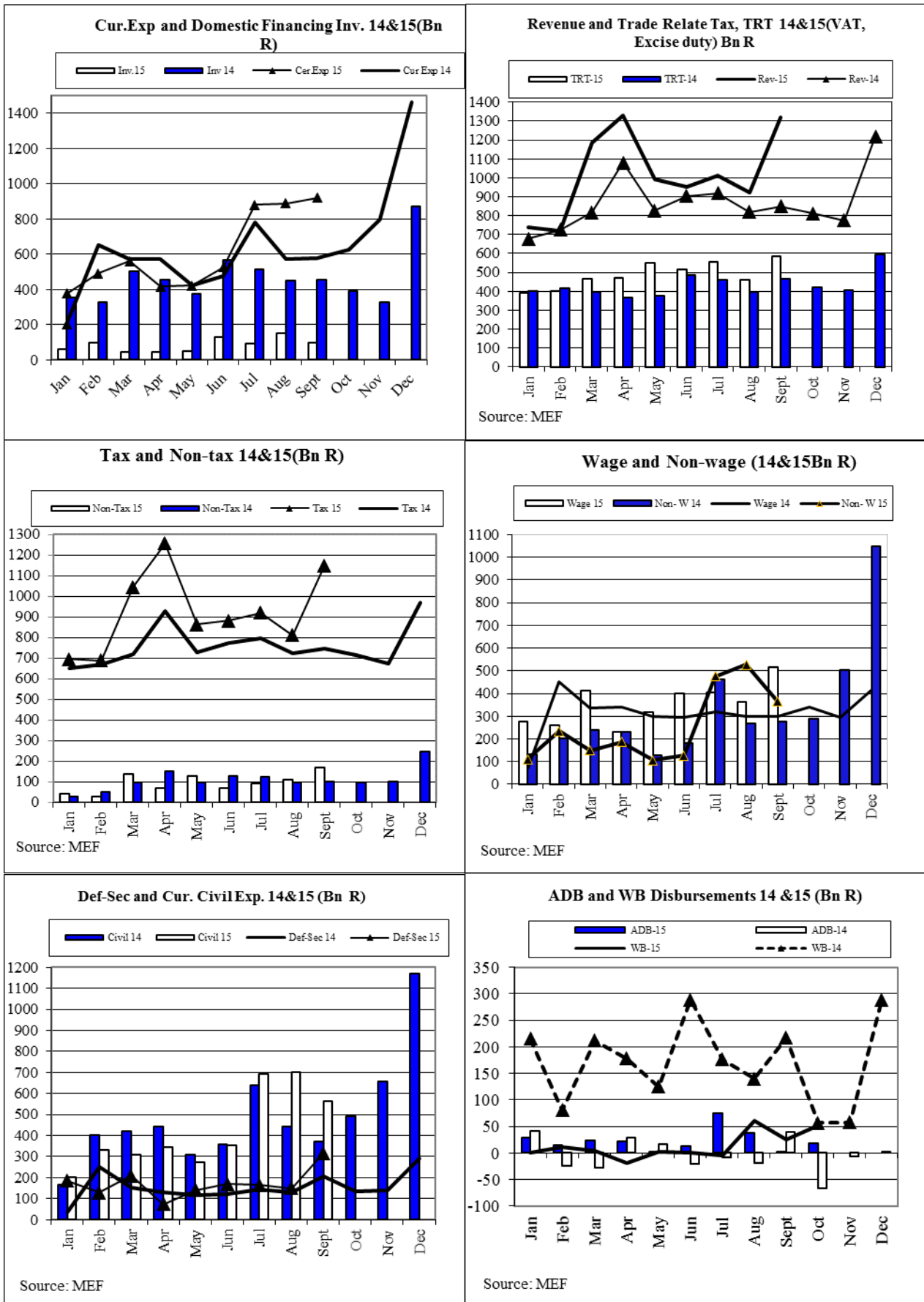




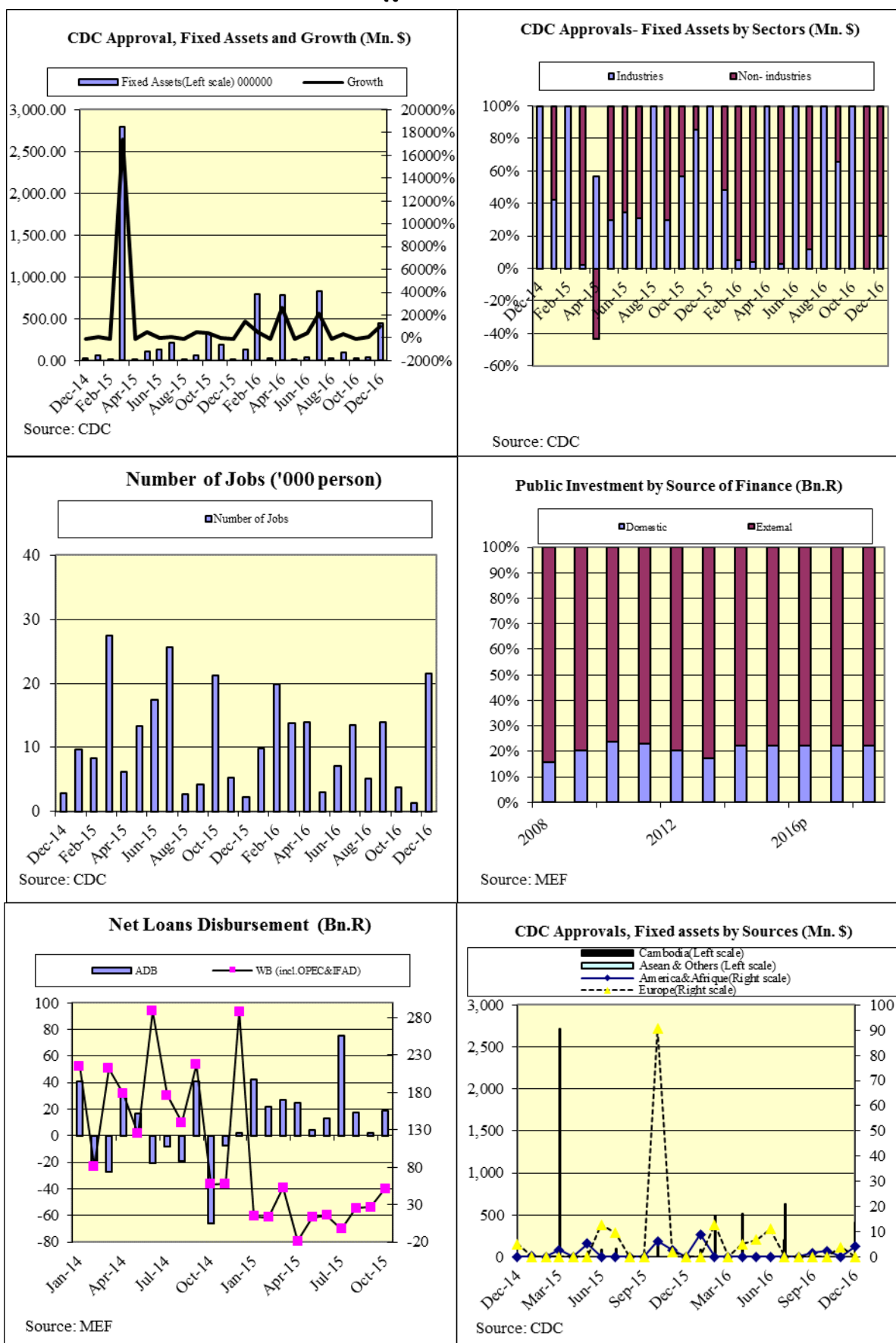
## វិស័យប្រាក់ និងធនាគារ (Money and Banking)



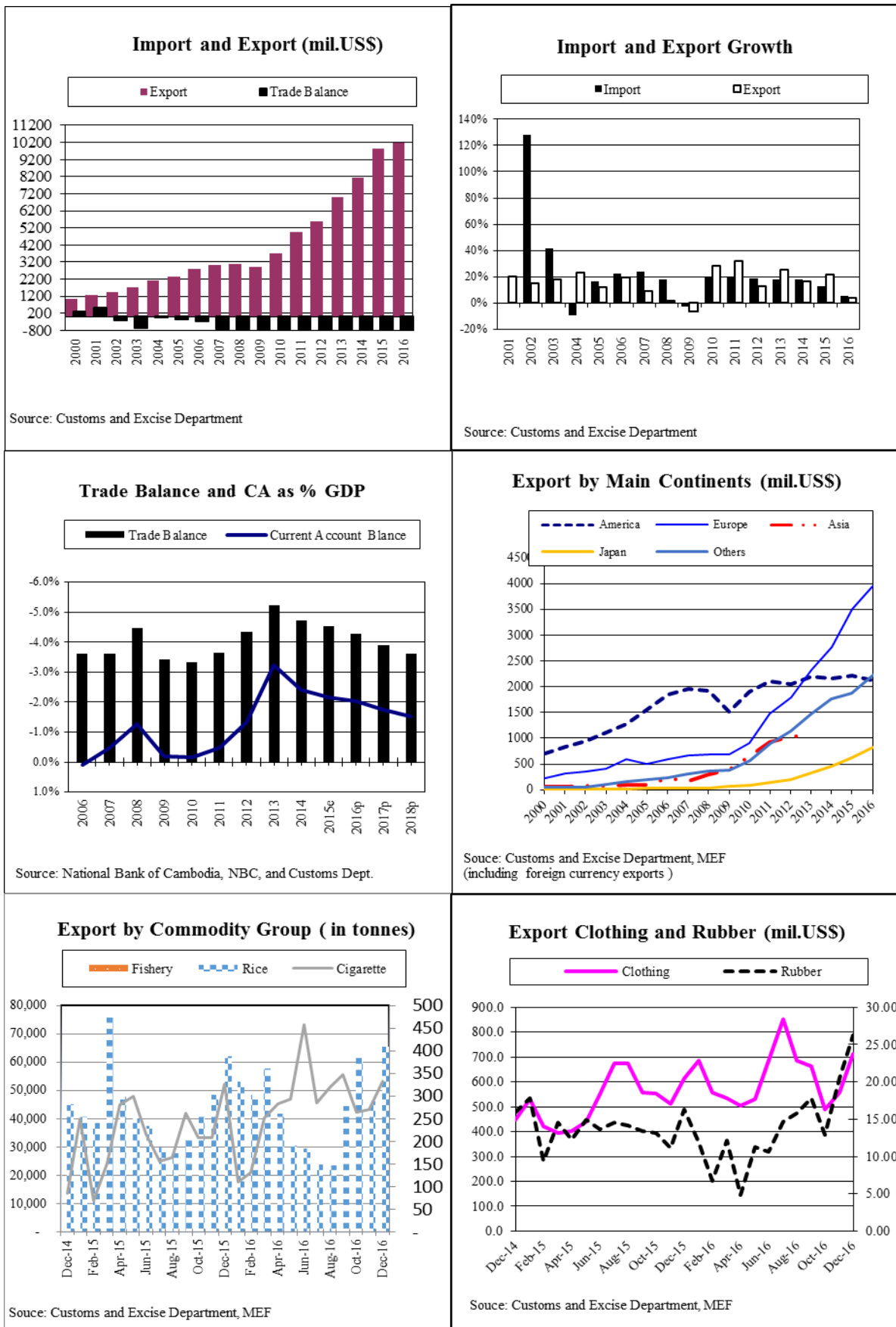
## ការអនុវត្តថវិកា (Budget)



## វិនិយោគឯកជន និង ការបង្កើតការងារ (Investment and Employment)



## វិស័យពាណិជ្ជកម្ម (Trades)



\*\*\*\*\*

**វៀបចំដោយ**  
**អគ្គនាយកដ្ឋានគោលនយោបាយសេដ្ឋកិច្ច និង ហិរញ្ញវត្ថុសាធារណៈ**  
**ក្រសួងសេដ្ឋកិច្ច និង ហិរញ្ញវត្ថុ**

ព័ត៌មានផ្សេងៗ សូមទាក់ទង

ទូរស័ព្ទលេខ÷ ០២៣ ៤២៧ ៩១៣, ០៧៧ ៧០៣ ៤៣៦

ម៉ោងធ្វើការ÷ ៧:០០ ដល់ ១១:០០ ព្រឹក និង ២:០០ ដល់ ៥:០០ រសៀល