

និន្នាការសេដ្ឋកិច្ចសង្គម

Socio-Economic Trends

ខែឧសភា-មិថុនា ឆ្នាំ២០១៨ / May-June 2018

មាតិកា

	ទំព័រ
ខ្លឹមសារសង្ខេប/Executive summary	២
១. និន្នាការសេដ្ឋកិច្ចកម្ពុជា/Cambodia economic trends	៤
១.១. សន្ទស្សន៍ថ្លៃទំនិញប្រើប្រាស់/Consumer price index	៤
១.២. វិស័យហិរញ្ញវត្ថុ/Finance	៥
១.៣. វិស័យពាណិជ្ជកម្ម/Trade	៦
១.៤. ការអនុវត្តថវិកា/Budget execution	៧
១.៥. វិស័យវិនិយោគឯកជន/Private investment	៨
១.៦. វិស័យទេសចរណ៍/Tourism	៩
១.៧. វិស័យសំណង់/Construction	៩
២. និន្នាការថ្លៃទំនិញសំខាន់ៗលើទីផ្សារអន្តរជាតិ/International commodity prices	១០
២.១. ថ្លៃប្រេងឆៅ (Crude oil price: Brent, WTI, Dubai)	១០
២.២. ថ្លៃអង្ករ (Rice price: 5%, 25%, 100% broken)	១០
២.៣. ថ្លៃកៅស៊ូ (Rubber price: TSR20, SGP/MYS)	១០
៣. ឧបសម្ព័ន្ធ	១២

សង្ខេបសង្ខេប / Executive summary

១. ក្នុងខែឧសភា ឆ្នាំ២០១៨ សន្ទស្សន៍ថ្លៃម្ហូបអាហារនិងភេសជ្ជៈមិនមែនជាតិស្រវឹងនិងសន្ទស្សន៍ថ្លៃការដឹកជញ្ជូន មានការកើនឡើងគួរឱ្យកត់សម្គាល់ក្នុងអត្រា ៣,២% និង៣,៩% រៀងគ្នា ធៀបនឹងខែដូចគ្នាឆ្នាំមុន។ ប៉ុន្តែបើពិនិត្យមើលអត្រា កំណើនជាមធ្យមក្នុងរយៈពេល ៥ខែដើមឆ្នាំ២០១៨នេះ សន្ទស្សន៍ថ្លៃម្ហូបអាហារនិងភេសជ្ជៈមិនមែនជាតិស្រវឹងមានកំណើន ជាមធ្យម ២,៣% ទាបជាងរយៈពេលដូចគ្នាឆ្នាំ២០១៧ (៤,៩%) និងសន្ទស្សន៍ថ្លៃការដឹកជញ្ជូនមានកំណើនជាមធ្យម ៣,២% ទាបជាងរយៈពេលដូចគ្នាឆ្នាំ២០១៧ (៤,៥%)។

២. គិតត្រឹមខែមេសា ឆ្នាំ២០១៨ ឥណទានផ្តល់ដោយធនាគារពាណិជ្ជមានចំនួន ៧១.៤៦៩ប៊ីលានរៀល បានកើន ឡើង ១,៧%ធៀបនឹងខែមុន និងកើនឡើង ១៩,៨%ធៀបនឹង១ឆ្នាំមុន។ ក្នុងនោះ ឥណទានផ្តល់ដល់គ្រឹះស្ថានមិនបម្រើសេវា ហិរញ្ញវត្ថុមាន ៧៨,៩%, តម្រូវការផ្ទាល់ខ្លួនមាន ១៦,៧%, គ្រឹះស្ថានហិរញ្ញវត្ថុ ៣,២% និងឥណទានផ្សេងៗមាន ១,៣% នៃឥណទានសរុប។ ការប្រាក់របស់ធនាគារពាណិជ្ជចំពោះកម្ចីជាប្រាក់រៀល និងដុល្លារមានអត្រា ១១,៥៩% និង១១,២៧% បានថយចុះបន្តិចធៀបទៅខែមីនាកន្លងទៅ។

រូបិយវត្ថុទូទៅ M2 បានបន្តកើនឡើងក្នុងដើមឆ្នាំ២០១៨នេះ, គិតត្រឹមខែមេសា ឆ្នាំ២០១៨ រូបិយវត្ថុទូទៅ M2 បាន កើនដល់ ៧៦.៣៥៦ប៊ីលានរៀល បានកើនឡើង ១,៦% ធៀបនឹងខែមុន (កើនឡើង ២៣,៧% ធៀបនឹង១ឆ្នាំមុន), ក្នុងនោះប្រាក់បញ្ញើជារូបិយប័ណ្ណបរទេសមានចំនួន ៦៤.៦៨៣ប៊ីលានរៀល បានកើនឡើង ១,៩% ធៀបនឹងខែមុន និង ២៣,៧%ធៀបនឹង១ឆ្នាំមុន។

៣. ក្នុងខែឧសភា ឆ្នាំ២០១៨ តម្លៃជួញដូរលើទីផ្សារមូលបត្រកម្ពុជា (CSX) មានចំនួន ២៣២លានរៀល បាន ថយចុះ ៦៨%ធៀបទៅនឹងខែមេសាកន្លងទៅ ដែលមានតម្លៃជួញដូរ ៧២៥លានរៀល។

៤. គិតត្រឹមរយៈពេល ០៥ខែ ទឹកប្រាក់នាំចេញកើនឡើងពី ៤.០២១លានដុល្លារ ក្នុងឆ្នាំ២០១៧ ដល់ ៤.៥៩៤,៧ លានដុល្លារ ក្នុងឆ្នាំ២០១៨ ដោយបានកើនឡើង ១៤,៣%។ ភាពប្រសើរឡើងនេះ ដោយសារកំណើននាំចេញផលិតផលកាត់ដេរ និងស្បែកជើង, ផលិតផលកសិកម្ម និងផលិតផលឧស្សាហកម្មផ្សេងទៀត។ ចំណែកទឹកប្រាក់នាំចូលបានកើនពី ៥.៤៣៥ លានដុល្លារ នៅរយៈពេល០៥ខែ ឆ្នាំ២០១៧ ទៅ ៦.៧៦៦លានដុល្លារ នៅរយៈពេលដូចគ្នាឆ្នាំ២០១៨ មានកំណើន ២៤,៥%។ ការកើនឡើងនេះ ដោយសារកំណើនតម្រូវការបរិក្ខារសំណង់, យានយន្ត និងកំណើនតម្រូវការវត្ថុធាតុដើមនៃឧស្សាហកម្ម កាត់ដេរ។ តាមរយៈកំណើននាំចូលវត្ថុធាតុដើមនៃឧស្សាហកម្មកាត់ដេរ, ការនាំចូលសម្ភារវិនិយោគ (ម៉ាស៊ីនកាត់ដេរ, ប៉ាក់,..) និងគម្រោងវិនិយោគថ្មីៗក្នុងវិស័យកាត់ដេរនិងស្បែកជើងនៅដើមឆ្នាំ២០១៨ បានចង្អុលបង្ហាញថា ពាណិជ្ជកម្មកម្ពុជានឹង បន្តកើនឡើងថែមទៀត ព្រមទាំងបង្ហាញពីកំណើនតម្រូវការពលកម្មទាំងក្នុងវិស័យនេះផ្ទាល់ រួមនឹងវិស័យសាងសង់ផងដែរ។

៥. តាមទិន្នន័យបឋមពីរធនាគារជាតិ នៅរយៈពេល ៥ខែដើមឆ្នាំ២០១៨នេះ រដ្ឋបាលថ្នាក់ជាតិអនុវត្តចំណូល សរុបបានចំនួន ៧.៨៥៧,៨៧ប៊ីលានរៀល គឺស្មើនឹង ៤៤,៥%នៃច្បាប់ហិរញ្ញវត្ថុប្រចាំឆ្នាំ ឬបានកើនឡើង ៩% បើធៀបនឹង រយៈពេលដូចគ្នាឆ្នាំ២០១៧។ ក្នុងនោះ ចំណូលពន្ធប្រយោលបានកើនឡើង ១៨,៣% ពន្ធលើពាណិជ្ជកម្មក្រៅប្រទេស កើនឡើង ១៨,៤% និងចំណូលមិនមែនសារពើពន្ធកើនឡើង ៧,២%។ ចំណែកឯ ចំណាយសរុបនៅរដ្ឋបាលថ្នាក់ជាតិអនុវត្តបានចំនួន

៦.៤០៣,៨៥ប៊ីលានរៀល គឺស្មើនឹង ២៨% នៃច្បាប់ហិរញ្ញវត្ថុប្រចាំឆ្នាំ ក្នុងនោះ ចំណាយចរន្តអនុវត្តបានចំនួន ៤.៨៥៧ ប៊ីលានរៀល គឺស្មើនឹង ៣១,៦% នៃច្បាប់ហិរញ្ញវត្ថុប្រចាំឆ្នាំ ឬបានកើនឡើង ២១,៥% ធៀបនឹងរយៈពេលដូចគ្នាឆ្នាំ២០១៧។

៦. រយៈពេល ៦ខែដើមឆ្នាំ២០១៨នេះ គម្រោងវិនិយោគឯកជនសរុបដែលទទួលបានការអនុញ្ញាតដោយក្រុមប្រឹក្សា អភិវឌ្ឍន៍កម្ពុជាមានចំនួន ៦៥គម្រោង ប្រើប្រាស់ទុនវិនិយោគសរុបចំនួន ២,៨៩៥លានដុល្លារអាមេរិក កើនឡើងប្រមាណ ៣៨,៤% ធៀបនឹងរយៈពេលដូចគ្នាឆ្នាំ២០១៧ ព្រមទាំងបង្កើតការងារបានប្រមាណ ៧៧ពាន់កន្លែង។ ការកើនឡើងនៃទុន វិនិយោគនេះគឺដោយសារ មានគម្រោងវិនិយោគធំៗចំនួន ៣ ក្នុងខែមិថុនា ក្នុងនោះរួមមាន គម្រោងសាងសង់ផ្លូវល្បឿន លឿនពីទីក្រុងភ្នំពេញទៅខេត្តព្រះសីហនុ, រោងចក្រផលិតស្ករអំពៅ និងសណ្ឋាគារលំដាប់ថ្កោល ៥។

៧. នៅក្នុងខែមេសា ឆ្នាំ២០១៨នេះ ចំនួនមកដល់នៃភ្ញៀវទេសចរអន្តរជាតិសរុបមានប្រមាណ ៤៦៤ពាន់នាក់ បានថយចុះប្រមាណ ១៩% ធៀបនឹងខែមីនាកន្លងទៅ។ ប៉ុន្តែ បើគិតត្រឹមរយៈពេល ៤ខែដើមឆ្នាំ២០១៨នេះ ចំនួនមកដល់ នៃភ្ញៀវទេសចរអន្តរជាតិសរុបមានប្រមាណ ២.១៧៥ពាន់នាក់ បានកើនឡើង ១៣,៥% ធៀបនឹងរយៈពេលដូចគ្នាឆ្នាំមុន ដែលភ្ញៀវទេសចរភាគច្រើនគឺជា ជនជាតិចិន, វៀតណាម, កូរ៉េ, ឡាវ, ថៃ និងសហរដ្ឋអាមេរិក។

៨. រយៈពេល ៥ខែដើមឆ្នាំ២០១៨ សំណើសុំសាងសង់សរុបមាន ១.៣៧០គម្រោង មានការកើនឡើងគួរឱ្យកត់សម្គាល់ ធៀបនឹងរយៈពេលដូចគ្នាឆ្នាំមុន (កើនឡើង ១៣៥គម្រោង) ដែលភាគច្រើនគឺកើនឡើងលើប្រភេទសំណង់លំនៅដ្ឋាន និង ពាណិជ្ជកម្ម។ ក្នុងនោះ សំណង់លំនៅដ្ឋានមាន ១.១៦៥គម្រោង, សំណង់ប្រភេទពាណិជ្ជកម្មមាន ១១០គម្រោង, សំណង់ប្រភេទ ទេសចរណ៍មាន ៤៤គម្រោង, សំណង់ប្រភេទឧស្សាហកម្មមាន ២៦គម្រោង, សំណង់ប្រភេទសាធារណៈមាន ២៣គម្រោង និង សំណង់ប្រភេទវិនិយោគមាន ២គម្រោង។

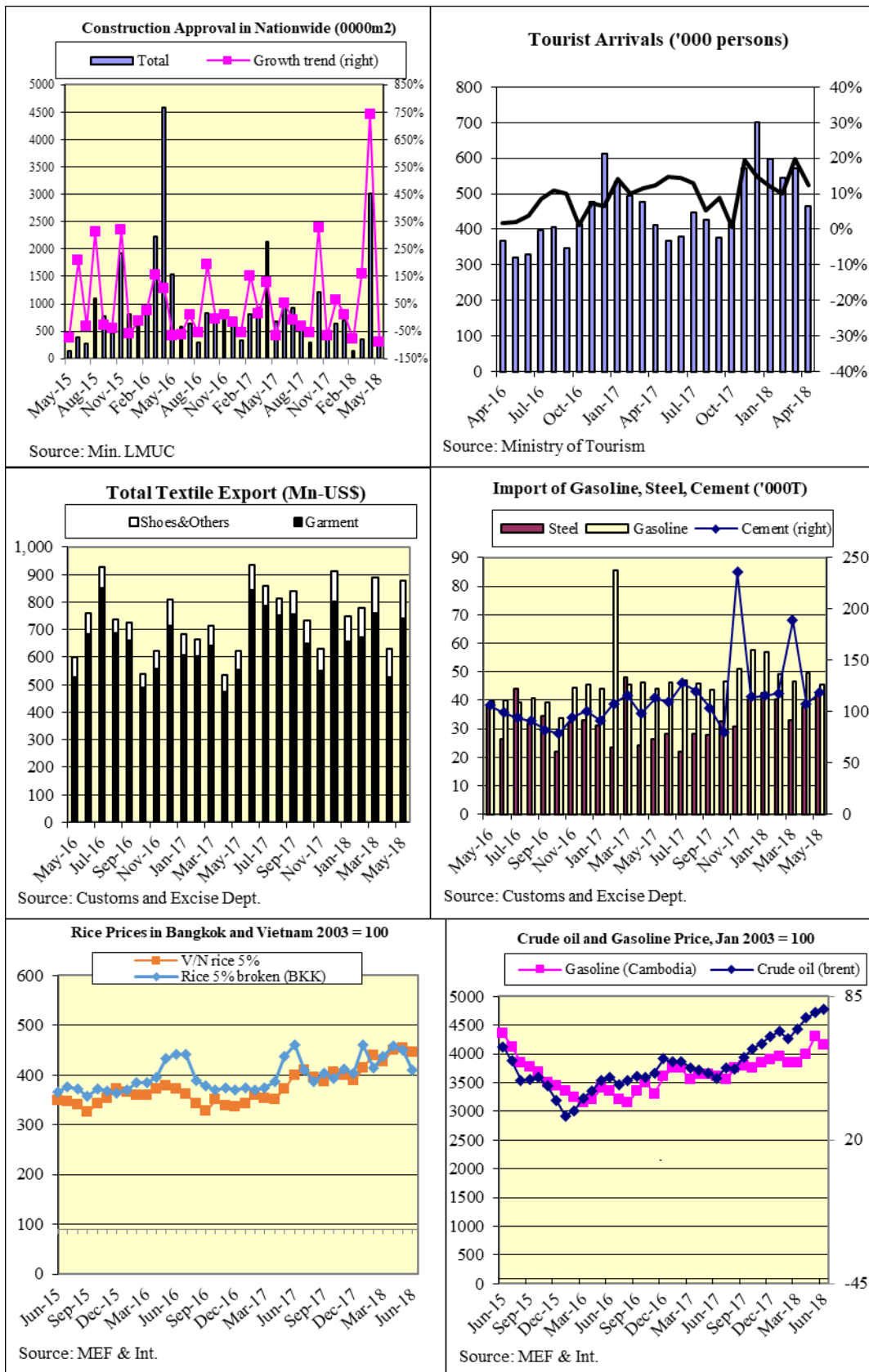
៩. ក្នុងខែមិថុនា ឆ្នាំ២០១៨ ប្រេងឆៅ (Brent) ថ្លៃ ៧៩,២៣ដុល្លារ/បារ៉ែល កើនថ្លៃ ១,៦៧ដុល្លារ/បារ៉ែល ធៀបនឹងខែមុន។ ការបន្តកើនថ្លៃនៃប្រេងឆៅនេះ គឺដោយសារកំណើនតម្រូវការប្រេងឆៅខ្លាំងនៅលើទីផ្សារពិភពលោកនាដើម ត្រីមាសទី២នេះ។ បើក្រឡេកមើលថ្លៃប្រេងឆៅលើទីផ្សារអាស៊ីវិញ បានកើនដល់ ៨០ដុល្លារ/បារ៉ែល នេះដោយសារកំណើន តម្រូវការប្រេងដើម្បីបម្រើក្នុងសង្វាក់ផលិតកម្មនៅលើទីផ្សារចិន ប្រមាណជា ៣៣០ពាន់បារ៉ែល/ថ្ងៃ។

ក្នុងខែមិថុនា ឆ្នាំ២០១៨ អង្គរនាំចេញរបស់កម្ពុជា (ខ្ទេច ៥%) ថ្លៃ ៤៩០ដុល្លារ/តោន ដូចគ្នាទៅនឹងថ្លៃខែមុន។ គួសបញ្ជាក់ថា កម្ពុជាកំពុងពង្រឹងគុណភាពអង្ករក្នុងការឆ្លើយតបទៅនឹងតម្រូវការទីផ្សារ ហើយលើសពីនេះ ប្រមុខរាជរដ្ឋាភិបាល បានកំពុងចរចាបើកច្រកទីផ្សារនាំចេញថ្មីបន្ថែមជាមួយប្រទេស **Papua Guinea** ព្រមទាំងពង្រឹងការចរចាជាមួយបណ្តាប្រទេស នៅតំបន់អឺរ៉ុប និងចិន ដើម្បីបង្កើនការនាំចេញអង្ករបន្ថែម។ ប៉ុន្តែ អង្គរនាំចេញរបស់ថៃ (ខ្ទេច ៥%) ថ្លៃ ៤១០ដុល្លារ/តោន បានធ្លាក់ថ្លៃ ៣៩ដុល្លារ/តោន ធៀបខែមុន ដោយសារ ការបញ្ចុះថ្លៃសម្រាប់ការលក់លាងស្តុក ដើម្បីធានាការលក់ចេញ បានគ្រប់តាមគម្រោង ១០លានតោន ក្នុងឆ្នាំ២០១៨នេះ (<http://www.thairiceexporters.or.th>)។ រីឯអង្ករនាំចេញរបស់ វៀតណាម (ខ្ទេច ៥%) ថ្លៃ ៤៤៥ដុល្លារ/តោន បានធ្លាក់ថ្លៃ ១០ដុល្លារ/តោន ធៀបនឹងខែមុន។

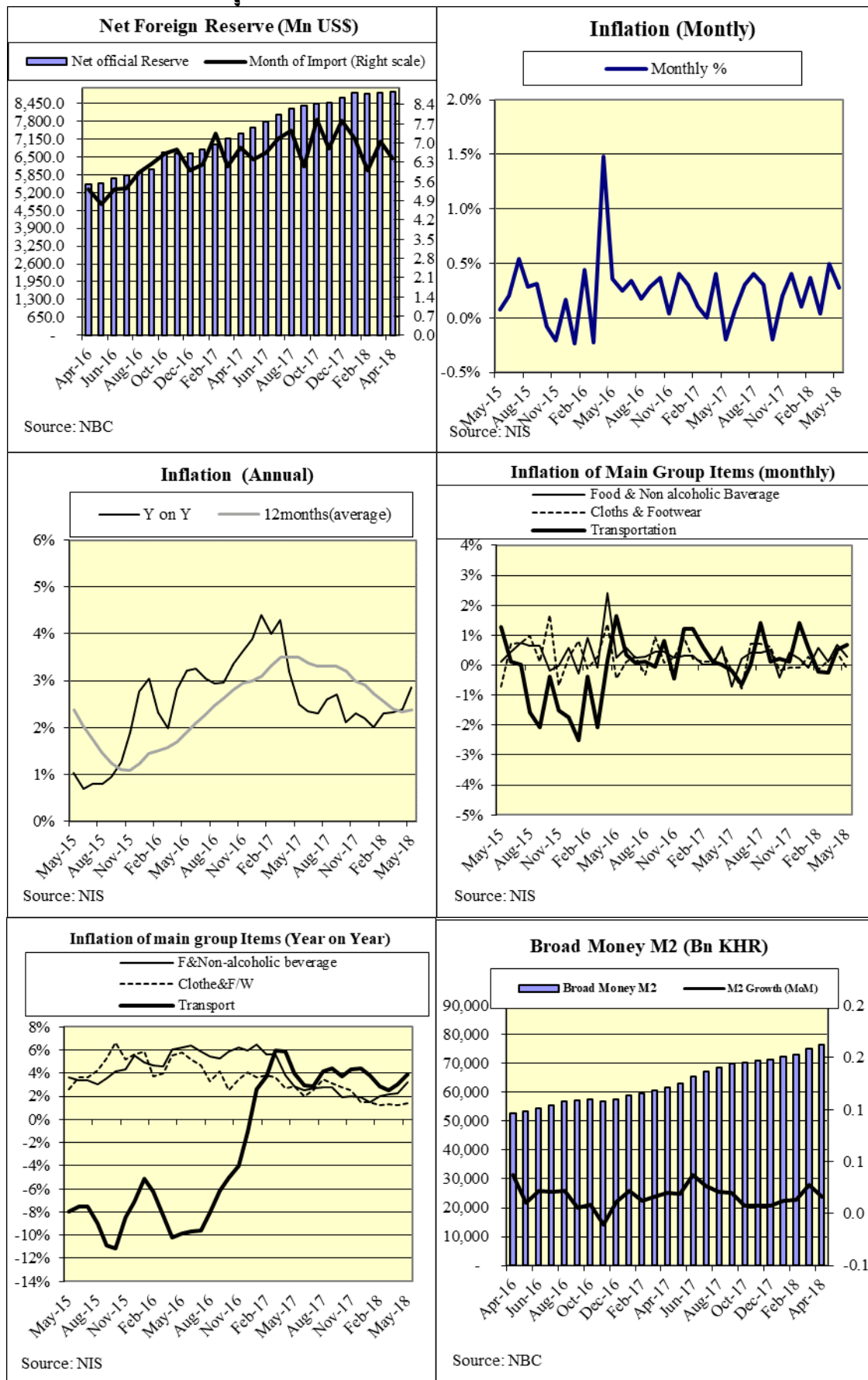
ក្នុងខែមិថុនា ឆ្នាំ២០១៨ កៅស៊ូឆៅស្តង់ដារ TSR20 លើទីផ្សារអាស៊ី ថ្លៃ ១.៣៧០ដុល្លារ/តោន បានធ្លាក់ថ្លៃ ៧០ ដុល្លារ/តោន ធៀបនឹងខែមុន ដោយសារស្តុកកៅស៊ូនៅទីផ្សារប្រទេសជប៉ុន និងចិនបានកំពុងមានការកើនឡើងខ្ពស់។

៣. ឧបសម្ព័ន្ធ

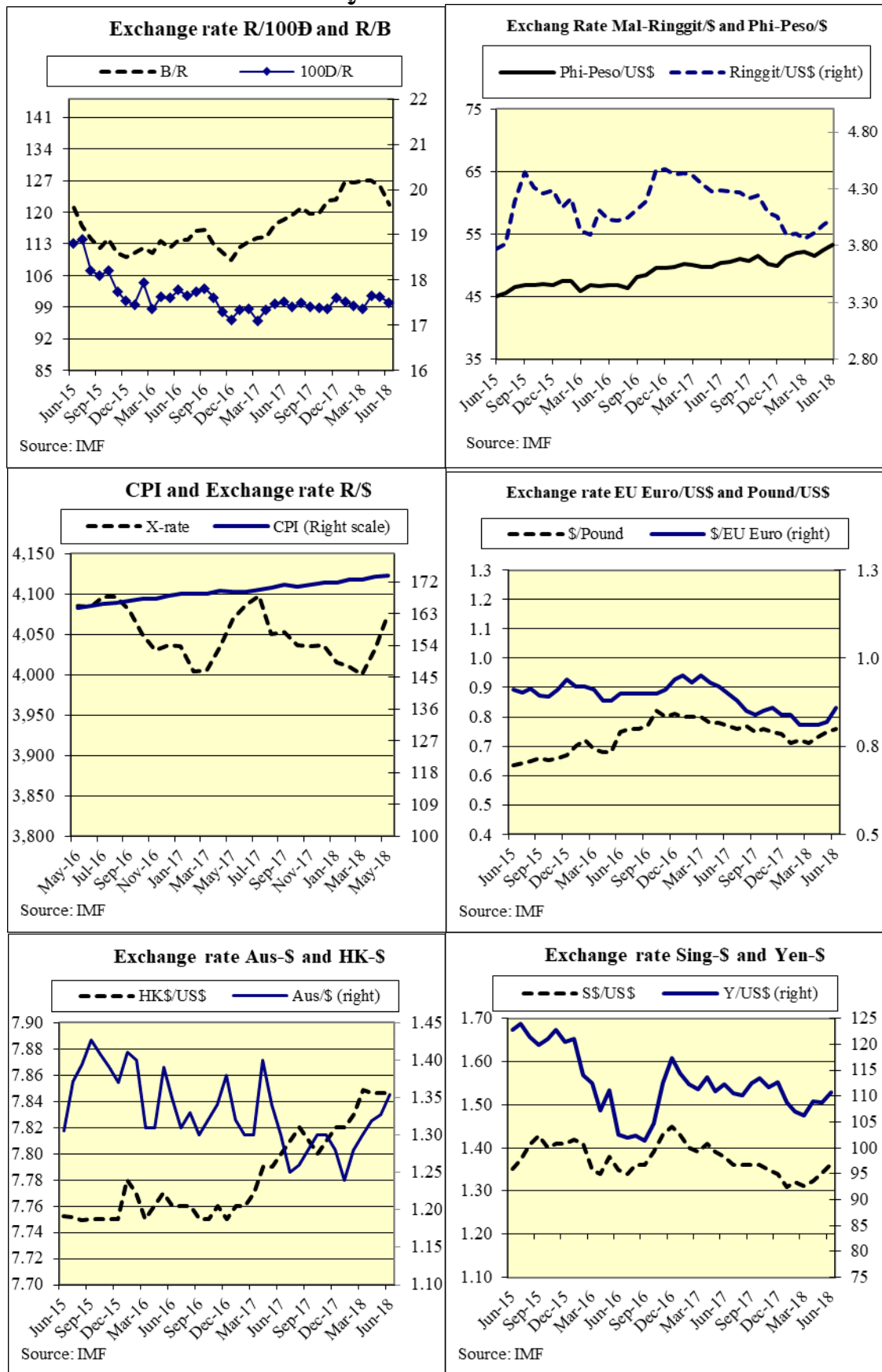
សូចនាករនាំមុខ (Leading Indicators)



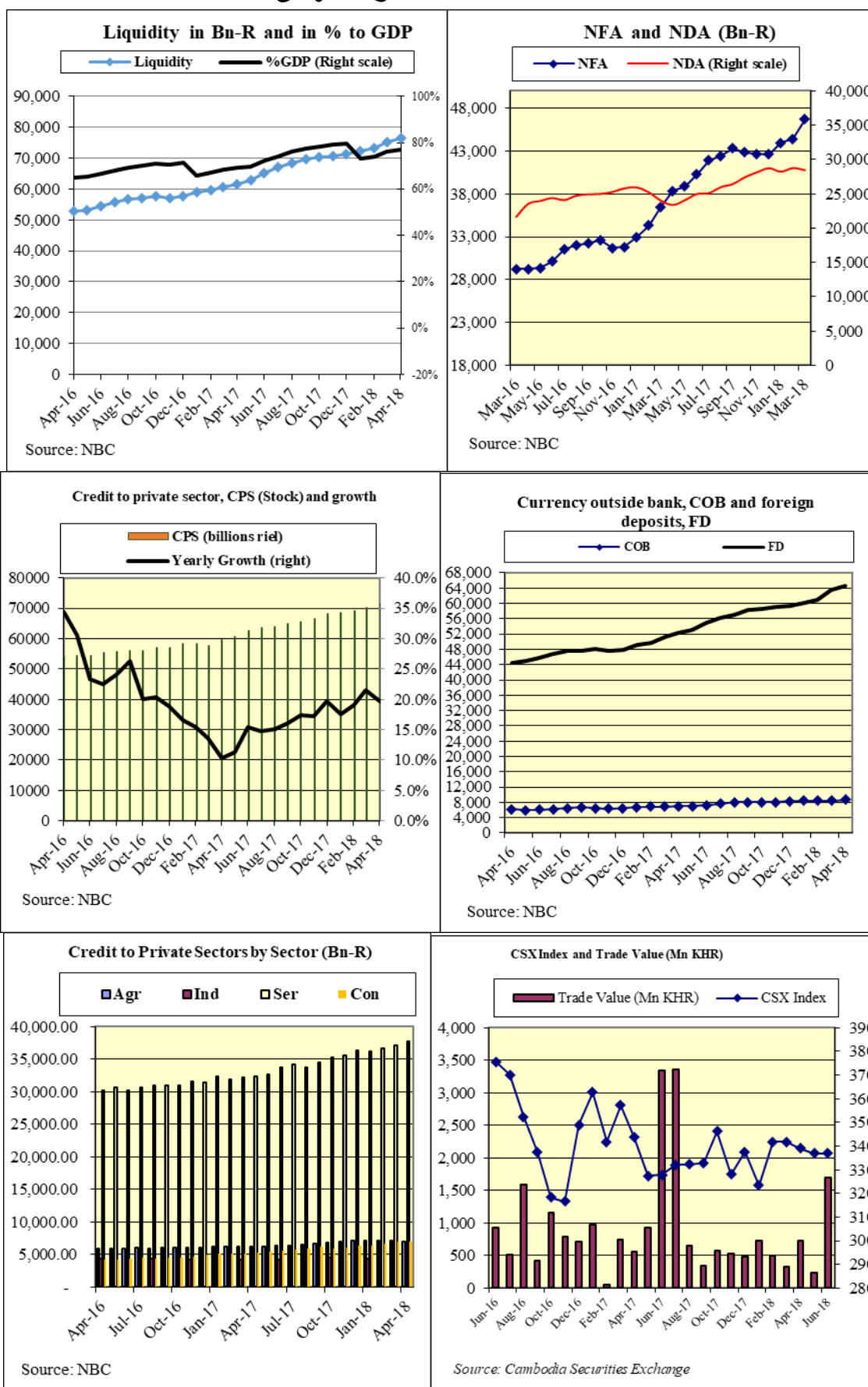
អតិថិជន រូបិយវត្ថុ និងទុនបរទេស (Inflation, M2 and Foreign Reserve)



អត្រាប្តូរទ្រព្យ (Exchange Rate)



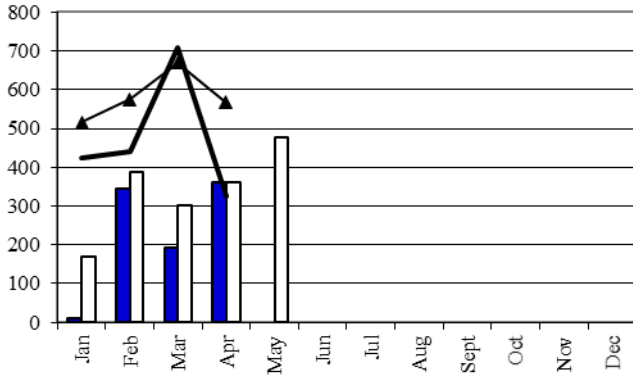
ធនាគារនិងទីផ្សារមូលបត្រ (Banking and Securities Market)



ការអនុវត្តថវិកា (Budget)

ចំណាយប្រើប្រាស់ និង មិនមែនប្រើប្រាស់ ឆ្នាំ ២០១៧-២០១៨

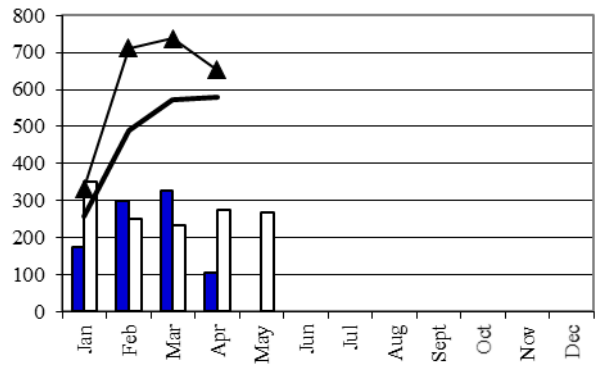
■ មិនមែនប្រើប្រាស់-១៧ ■ មិនមែនប្រើប្រាស់-១៨
—▲— ប្រើប្រាស់-១៧ —▲— ប្រើប្រាស់-១៨



Source: MEF

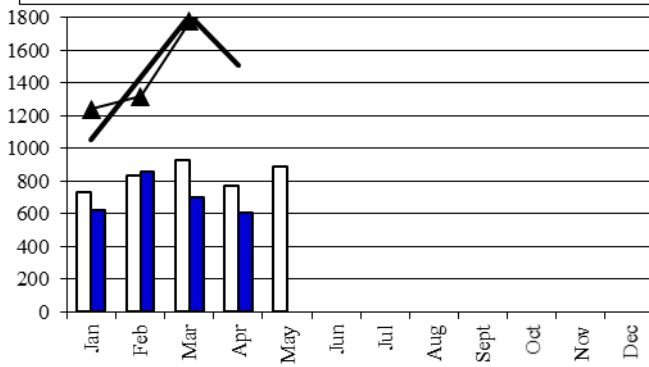
ចំណាយការពារសន្តិសុខ និង រដ្ឋបាលស៊ីវិល ឆ្នាំ ២០១៧-២០១៨

■ ការពារ-សន្តិសុខ-១៧ ■ ការពារ-សន្តិសុខ-១៨
—▲— រដ្ឋបាលស៊ីវិល-១៧ —▲— រដ្ឋបាលស៊ីវិល-១៨



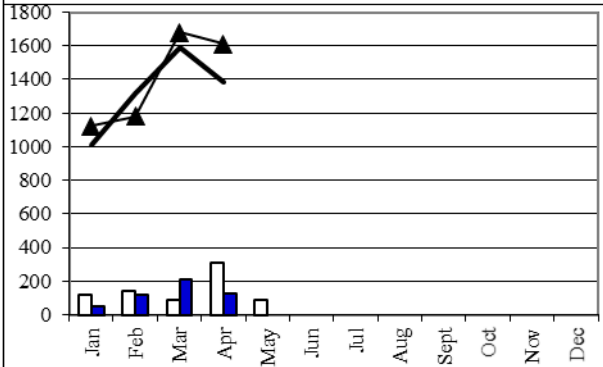
ចំណូលក្នុងប្រទេស និង ពន្ធលើពាណិជ្ជកម្ម ឆ្នាំ ២០១៧-២០១៨

■ ពន្ធលើពាណិជ្ជកម្ម-១៧ ■ ពន្ធលើពាណិជ្ជកម្ម-១៨
—▲— ចំណូលក្នុងប្រទេស-១៧ —▲— ចំណូលក្នុងប្រទេស-១៨



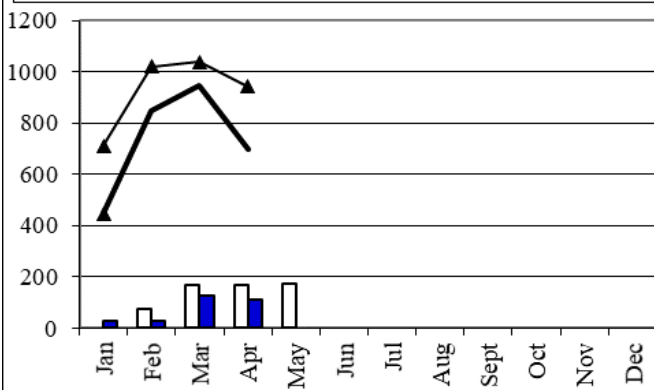
ចំណូលសារពើពន្ធ និង មិនមែនសារពើពន្ធ ឆ្នាំ ២០១៧-២០១៨

■ ចំណូលមិនមែនសារពើពន្ធ-១៧ ■ ចំណូលមិនមែនសារពើពន្ធ-១៨
—▲— ចំណូលសារពើពន្ធ-១៧ —▲— ចំណូលសារពើពន្ធ-១៨



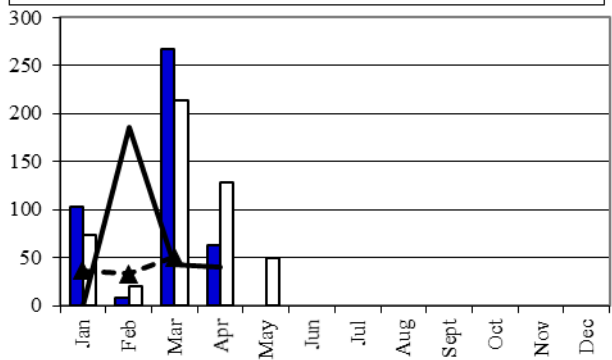
ចំណាយចរន្ត និង វិនិយោគ ឆ្នាំ ២០១៧-២០១៨

■ វិនិយោគ-១៧ ■ វិនិយោគ-១៨
—▲— ចំណាយចរន្ត-១៧ —▲— ចំណាយចរន្ត-១៨

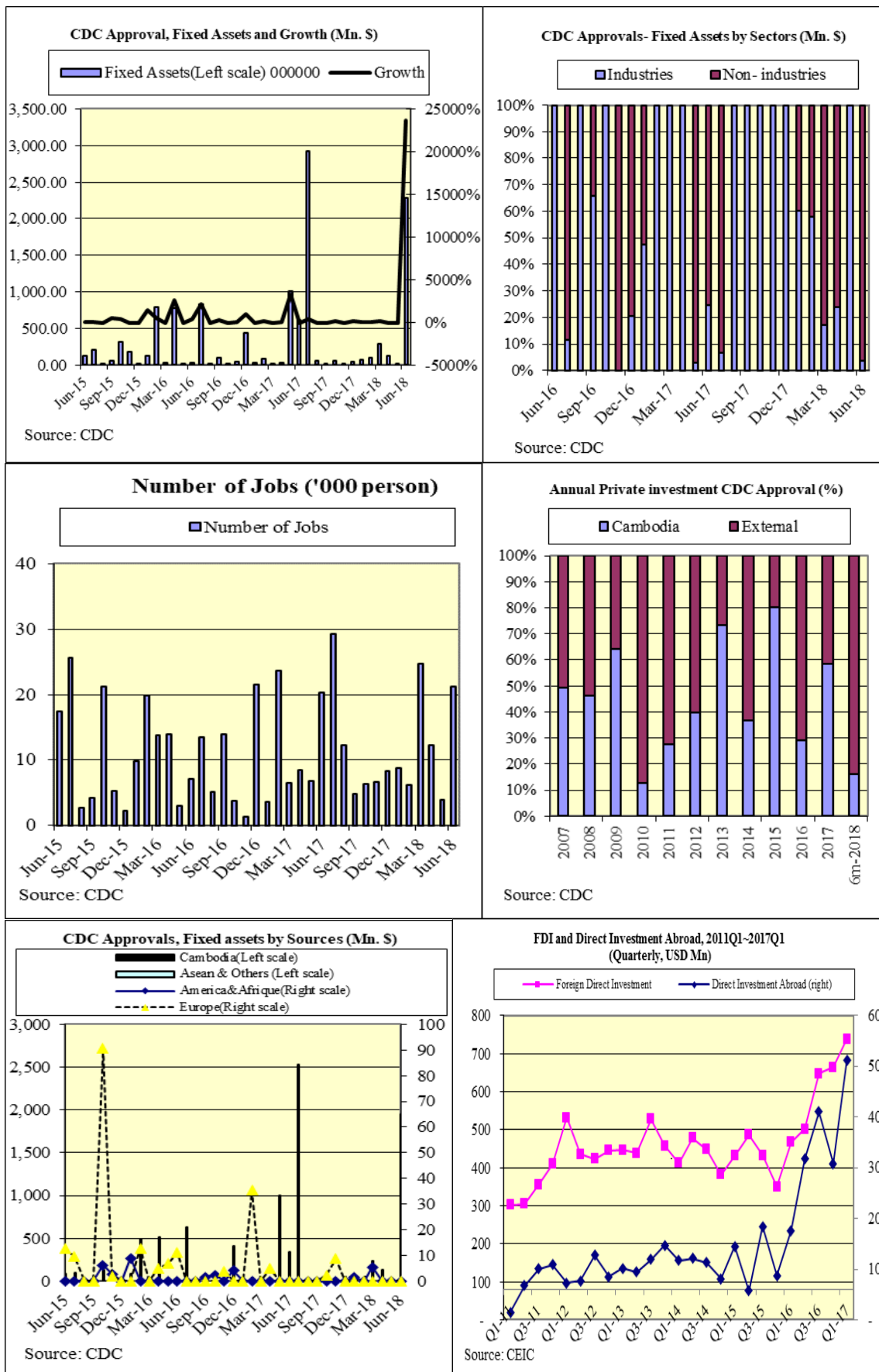


ការដកសាច់ប្រាក់កម្ចីរន្ទាន និង ពហុភាគី ឆ្នាំ ២០១៧-២០១៨

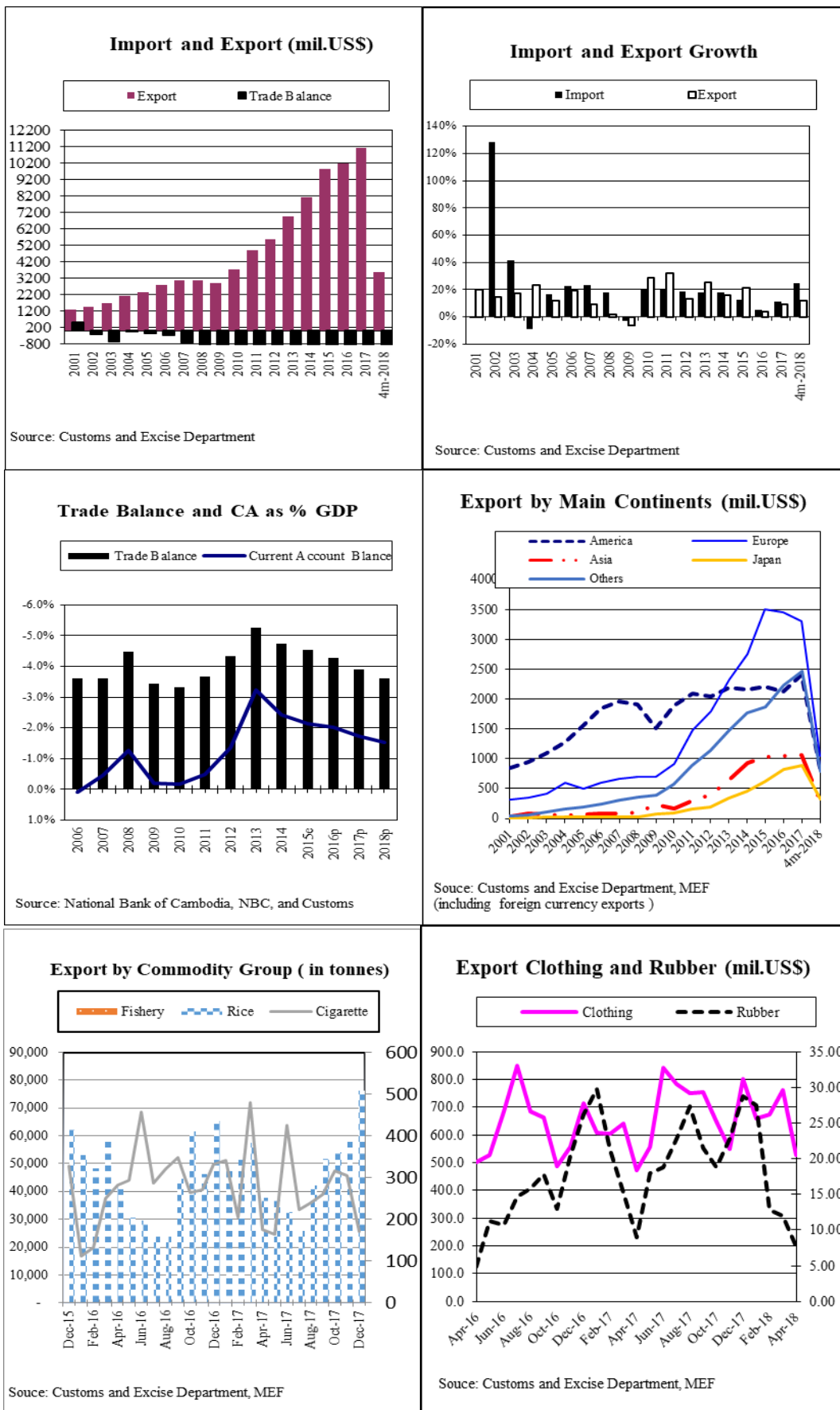
■ កម្ចីរ-១៧ ■ កម្ចីរ-១៨
—▲— ពហុភាគី-១៧ —▲— ពហុភាគី-១៨



វិនិយោគឯកជន និង ការបង្កើតការងារ (Investment and Employment)



វិស័យពាណិជ្ជកម្ម (Trades)



កំណត់សម្គាល់

កៅស៊ូ÷

- កៅស៊ូTSR20: ឬហៅថាកៅស៊ូស្តង់ដារលេខ២០ រួមមានកៅស៊ូSIR20, SMR20 និងSTR20 គឺសំដៅលើកៅស៊ូធម្មជាតិដែលមានសារធាតុផ្សេងៗទៀត២០%។ កៅស៊ូធម្មជាតិមានច្រើនប្រភេទ ក្នុងនោះកៅស៊ូដែលមានតម្រូវការប្រើប្រាស់ច្រើនជាងគេគឺកៅស៊ូស្តង់ដារ(កៅស៊ូដុំ) និងកៅស៊ូបន្ទុះ។ កៅស៊ូTSR20ជាប្រភេទកៅស៊ូដែលបានកែច្នៃក្នុងកម្រិតខ្ពស់ ប្រើប្រាស់សម្រាប់ផលិតកម្មកង់ឡាន បំពង់ទឹកជ័រ កម្រាលជ័រ ស្បែកជើងនិងអាវក្លៀជាដើម។ កៅស៊ូប្រភេទនេះមានកម្រិតស្ថិតទាប ហើយងាយលាយបញ្ចូលជាមួយសារធាតុដទៃ ដែលធ្វើឱ្យផលិតផលផលិតចេញពីកៅស៊ូនេះមានភាពរឹងមាំ ធន់និងមិនងាយស៊ីកំរិចរល។ ប្រទេសសំខាន់ៗដែលផលិតកៅស៊ូប្រភេទនេះគឺម៉ាឡេស៊ី ថៃ ឥណ្ឌូនេស៊ី វៀតណាមនិងចិន។
- កៅស៊ូRSS (Ribbed Smoked Sheets)បែងចែកជា៦ប្រភេទគឺ ប្រភេទលេខ1, 2, 3, 4, 5 និងប្រភេទពិសេស មានពណ៌លឿងនិងវេចខ្ចប់ជាបន្ទុះ។ កៅស៊ូប្រភេទRSS3 ច្រើនផលិតនៅប្រទេសថៃ ឥណ្ឌា និងឥណ្ឌូនេស៊ី ប្រើប្រាស់ជាវត្ថុធាតុសម្រាប់ផលិតសំបកកង់រថយន្ត បំពង់ទឹកជ័រ និងស្បែកជើង។ កៅស៊ូប្រភេទនេះប្រើប្រាស់ក្នុងឧស្សាហកម្មផលិតសំបកកង់រថយន្ត និងដែលជាធាតុផ្សំលើស 50%នៃផលិតផល។

ប្រេងឆៅ÷

ប្រេងឆៅBrent, WTI និងDubai ជាប្រភេទប្រេងឆៅធុនស្រាល(Light Crude Oil)ដែលមានការទិញលក់ច្រើនជាងគេ និងជាថ្លៃមូលដ្ឋានក្នុងការទិញលក់កិច្ចសន្យាអនាគត (Future Contract)។ ប្រេងឆៅលើទីផ្សារអន្តរជាតិមានលក្ខណៈខុសគ្នាទៅតាមប្រភេទដូចជា÷ ប្រភេទប្រេងBrentច្រើនផលិតនៅតំបន់សមុទ្រអាក្នុងទិចខាងជើង, ប្រភេទប្រេងរបស់អាមេរិកWTI (West Texas Intermediate) និងប្រភេទប្រេងរបស់អារ៉ាប់ប៊ីសាអ៊ូឌីតDubai។ ប្រភេទប្រេងឆៅទាំងបីមានលក្ខណៈខុសគ្នាទៅតាមកម្រិតភាពស្រាល ហើយប្រភេទប្រេងឆៅដែលមានភាពស្រាលជាងគេអាចចម្រាញ់ជាប្រេងឥន្ធនៈបានច្រើន។ API Gravity ត្រូវបានគេប្រើប្រាស់វាស់វែងភាពស្រាលនៃប្រភេទប្រេងឆៅនីមួយៗ។ ប្រភេទប្រេងដែលមានកម្រិត API Gravity កាន់តែខ្ពស់គឺជាប្រភេទប្រេងដែលកាន់តែស្រាល និងអាចចម្រាញ់ជាប្រេងឥន្ធនៈបានច្រើន។

- WTI 40o API
- Brent 38o API
- Dubai 32o API

រៀបចំដោយ
នាយកដ្ឋានស្ថិតិ និងវិភាគសេដ្ឋកិច្ច
អគ្គនាយកដ្ឋានគោលនយោបាយ
ក្រសួងសេដ្ឋកិច្ច និងហិរញ្ញវត្ថុ

ព័ត៌មានផ្សេងៗ សូមទាក់ទងក្រុមការងារ
ទូរស័ព្ទលេខ÷ ០២៣ ៤២៧ ៩១៣, ០៧៧ ៨៨ ៩៩ ៩២
ម៉ោងធ្វើការ÷ ៧:០០ ដល់ ១១:០០ ព្រឹក និង ២:០០ ដល់ ៥:០០ រសៀល

កំណត់សម្គាល់÷
ចំពោះមតិដែលបានបង្ហាញក្នុងរបាយការណ៍នេះគឺជាការយល់ឃើញរបស់ក្រុមការងារនៃអគ្គនាយកដ្ឋាន។
ការផ្សព្វផ្សាយនេះមិនស្តែងពីការយល់ឃើញរបស់ក្រសួងសេដ្ឋកិច្ចនិងហិរញ្ញវត្ថុ ឬរាជរដ្ឋាភិបាលកម្ពុជានោះទេ។