

# វិទ្យាសាស្ត្រសេដ្ឋកិច្ចសង្គម

## Socio-Economic Trends

ខែមេសា-ឧសភា ឆ្នាំ២០១៩ / April-May 2019

### មាតិកា

	ទំព័រ
ខ្លឹមសារសង្ខេប/Executive summary	១
១. និន្នាការសេដ្ឋកិច្ចកម្ពុជា/Cambodia economic trends	៤
១.១. សន្ទស្សន៍ថ្លៃទំនិញប្រើប្រាស់/Consumer price index	៤
១.២. វិស័យហិរញ្ញវត្ថុ/Finance	៥
១.៣. វិស័យពាណិជ្ជកម្ម/Trade	៧
១.៤. ការអនុវត្តថវិកា/Budget execution	៨
១.៥. វិស័យវិនិយោគឯកជន/Private investment	៩
១.៦. វិស័យទេសចរណ៍/Tourism	៩
១.៧. វិស័យសំណង់/Construction	១០
២. និន្នាការថ្លៃទំនិញសំខាន់ៗលើទីផ្សារអន្តរជាតិ/International commodity prices	១១
២.១. ថ្លៃប្រេងឆៅ (Crude oil price: Brent, WTI, Dubai)	១១
២.២. ថ្លៃអង្ករ (Rice price: 5%, 25%, 100% broken)	១១
២.៣. ថ្លៃកៅស៊ូ (Rubber price: TSR20, SGP/MYS)	១១
៣. ឧបសម្ព័ន្ធ	១២

១. នៅខែមេសា ឆ្នាំ២០១៩នេះ សន្ទស្សន៍ថ្លៃទំនិញប្រើប្រាស់និងសេវាកម្មគ្រប់មុខនៅរាជធានីភ្នំពេញ បានកើនឡើងប្រមាណ ០,៣% ធៀបនឹងខែមុន និង ២,១% ធៀបនឹងខែមេសាឆ្នាំមុន។ ការរក្សាបាននូវអត្រាកំណើនទាបនេះ ដោយសារការកើនឡើងតិចតួចរបស់សន្ទស្សន៍ថ្លៃក្រុមទំនិញមួយចំនួនធំ ជាពិសេសក្រុមម្ហូបអាហារនិងភេសជ្ជៈមិនមានជាតិស្រវឹង និងការធ្លាក់ចុះនៃសន្ទស្សន៍ថ្លៃក្រុមទំនិញភេសជ្ជៈមានជាតិស្រវឹងនិងថ្នាំជក់ (-០,១%) ឥមនាឥមន៍ (-០,២%) និងភោជនីយដ្ឋាន (-១,៥%) ធៀបនឹងខែមីនាកន្លងទៅ។

២. ធនាគារ៖ គិតត្រឹមខែមេសា ឆ្នាំ២០១៩ ឥណទានផ្តល់ដោយធនាគារពាណិជ្ជសរុបមានចំនួន ៩៤,៦ ប៊ីលានរៀល កើនឡើង ៣២,៤% ធៀបរយៈពេលដូចគ្នាឆ្នាំមុន។ ឥណទានដល់វិស័យសេវាកម្មមានសមាមាត្រ ៥១,១% នៃឥណទានសរុប ឥណទានវិស័យកសិកម្ម ឧស្សាហកម្មនិងសំណង់ ២២,១% ឥណទានរូបវន្តបុគ្គលនិងឥណទានផ្សេងៗ ២៣,២% និងឥណទានដល់គ្រឹះស្ថានហិរញ្ញវត្ថុ ៣,៦%។ អត្រាការប្រាក់៖ ក្នុងខែមេសា ឆ្នាំ២០១៩ ឥណទានធនាគារពាណិជ្ជសម្រាប់ប្រាក់ដុល្លារមានអត្រាការប្រាក់ ១១,៩% និងសម្រាប់ប្រាក់រៀលមានអត្រាការប្រាក់ ១៣,៦% ក្នុងមួយឆ្នាំ។ ជាលទ្ធផល គម្លាតរវាងអត្រាការប្រាក់ឥណទានប្រាក់រៀល និងឥណទានប្រាក់ដុល្លារ មាននិន្នាការថយចុះ។ ការផ្គត់ផ្គង់រូបិយវត្ថុ៖ គិតត្រឹមខែមេសា ឆ្នាំ២០១៩ រូបិយវត្ថុទូទៅ M2 មានចំនួន ៩៤,៥ ទ្រីលានរៀល បានកើនឡើង ២៣,៨% ក្នុងនោះប្រាក់បញ្ញើជាប្រភេទបណ្តាមាន ៨០,៨ ទ្រីលានរៀល កើនឡើង ២៤% ធៀបនឹងរយៈពេលដូចគ្នាឆ្នាំមុន។ កំណើនរូបិយវត្ថុទូទៅមាននិន្នាការស្របទៅនឹងការបន្តរក្សាកំណើនខ្ពស់នៃសេដ្ឋកិច្ច ក្នុងរង្វង់ ៧% ក្នុងមួយឆ្នាំ ដែលធ្វើឱ្យប្រាក់ចំណូលប្រជាជនមានការកើនឡើង និងបង្កើនលទ្ធភាពក្នុងការដាក់បញ្ញើនៅធនាគារច្រើនជាងមុន។

៣. ក្នុងរយៈពេល ៥ខែដើមឆ្នាំ២០១៩នេះ តម្លៃជួញដូរមូលបត្រកម្ពុជាសរុបមានចំនួន ១៣៥ ប៊ីលានរៀល បានកើនឡើង ៥០ដងធៀបនឹងរយៈពេលដូចគ្នាឆ្នាំមុន។ ក្នុងខែឧសភានេះ គ្រឹះស្ថានមីក្រូហិរញ្ញវត្ថុ LOLC បានចុះបញ្ជីលក់មូលបត្របំណុលជាសាធារណៈ បន្ទាប់ពីមានការអនុញ្ញាតជាគោលការណ៍ លើសំណើសុំបោះផ្សាយក្នុងខែមេសាកន្លងទៅ ដែលមូលបត្របំណុលបោះផ្សាយសរុបមានទឹកប្រាក់ ៨០ ប៊ីលានរៀល (Coupon Bond) មានឥណប្រតិទាន ៣ឆ្នាំ។ ចំណែកឯ នៅថ្ងៃទី៣១ ខែឧសភា ឆ្នាំ២០១៩ ធនាគារវឌ្ឍនៈអាស៊ីចំកាត់ (ABA Bank) បានប្រកាសនៅលើគេហទំព័រផ្លូវការរបស់ខ្លួនថា ធនាគារ ទទួលបានការអនុម័តពីធនាគារជាតិនៃកម្ពុជា ដើម្បីចាប់ផ្តើមដំណើររៀបចំការបោះផ្សាយ សញ្ញាបណ្ណសាជីវកម្មរបស់ខ្លួន នៅលើផ្សារមូលបត្រកម្ពុជា (CSX)។

៤. ទំហំទឹកប្រាក់នាំចេញសរុប ក្នុងរយៈពេល ៤ខែដើមឆ្នាំ២០១៩នេះ មានប្រមាណ ៤ ១១២ លានដុល្លារ កើនឡើង ១៤,៣% បើធៀបនឹងរយៈពេលដូចគ្នាឆ្នាំមុន។ តាមការសង្កេត ការនាំចេញទៅកាន់ទីផ្សារអាមេរិកមានការកើនឡើងខ្លាំង ដោយសារកំណើនការនាំចេញ travel goods តែមានការព្រួយបារម្ភលើការនាំចេញទៅកាន់ ទីផ្សារអឺរ៉ុប និងអង់គ្លេស (៣៤% នៃទំហំទឹកប្រាក់នាំចេញសរុប) ដែលមានការថយចុះកំណើន និងធ្លាក់ចុះ បើធៀបនឹងរយៈពេលដូចគ្នាឆ្នាំមុន។ ដើម្បីធានានិរន្តរភាពកំណើននាពេលខាងមុខ ការពន្លឿនពិពិធកម្មពាណិជ្ជកម្ម សេដ្ឋកិច្ច និងទីផ្សារគោលដៅ អាចជួយឱ្យកម្ពុជា មានប្រភពកំណើនច្រើន និងកាត់បន្ថយហានិភ័យខាងក្រៅ។ ចំណែកឯ ការនាំចូលមានទំហំទឹកប្រាក់សរុបចំនួនប្រមាណ

៦ ៣១៤ លានដុល្លារ កើនឡើង ២២,២% ធៀបនឹងរយៈពេលដូចគ្នាឆ្នាំមុន។ បើពិនិត្យតាមទំហំទឹកប្រាក់ ការនាំចូលវាយនភណ្ឌ បានកើនឡើង ៦,៨% ធៀបនឹងរយៈពេល៤ខែឆ្នាំមុន ដែលកំណើននេះអាចឆ្លុះបញ្ចាំងឱ្យឃើញថា ផលិតកម្មវាយនភណ្ឌនិង ស្បែកជើងសម្រាប់នាំចេញនឹងនៅតែបន្តកើនឡើងនាពេលខាងមុខ។

៥. តាមទិន្នន័យផ្លូវការបឋមពីរត្រីមាសជាតិ នៅខែមេសាឆ្នាំ២០១៩ រដ្ឋបាលថ្នាក់ជាតិប្រមូលចំណូលក្នុងស្រុកសរុប បានចំនួន **៦ ៨៧៦,៨** ប៊ីលានរៀល ឬស្មើនឹង ៣៤,៨% នៃច្បាប់ថវិកាប្រចាំឆ្នាំ២០១៩ កើនឡើង **៨,៩%** ធៀបនឹងរយៈ ពេលដូចគ្នាឆ្នាំមុន។ កំណើននេះ ត្រូវបានឆ្លុះបញ្ចាំងតាមរយៈកំណើននៃប្រភេទចំណូលមួយចំនួនដូចជា ចំណូលពីពន្ធផ្តាល់ (៩,៩%) ចំណូលពីពន្ធប្រយោល (៩,២%) ចំណូលពីពន្ធពាណិជ្ជកម្មក្រៅប្រទេស (១១,៩%) និងចំណូលមិនមែនសារពើពន្ធ (២,៩%)។ ចំណែកឯ ការអនុវត្តចំណាយរបស់រដ្ឋបាលថ្នាក់ជាតិ មានភាពថមថយក្នុងកំណើនសរុបក្នុងរង្វង់ **២,៣%** បើគិតពី ដើមឆ្នាំមក។ ជាលទ្ធផល គិតត្រឹមខែមេសា ឆ្នាំ២០១៩ តុល្យភាពថវិកាមានអតិរេកសាច់ប្រាក់ចំនួន **៣ ០០៣,៣** ប៊ីលាន រៀល និងតុល្យភាពថវិកាសរុបមានអតិរេកសាច់ប្រាក់ចំនួន **១ ៩០៥,៩** ប៊ីលានរៀល។

៦. ក្នុងរយៈពេល ៥ខែដើមឆ្នាំ២០១៩នេះ គម្រោងវិនិយោគឯកជនសរុបដែលទទួលបានការអនុញ្ញាតដោយក្រុម ប្រឹក្សាអភិវឌ្ឍន៍កម្ពុជាមានចំនួន **៨១** គម្រោង មានទុនវិនិយោគប្រមាណ **៣ ៦២២** លានដុល្លារអាមេរិក កើនឡើង ៣២ គម្រោង និង ទុនវិនិយោគ កើនឡើងជិត ៦ដង ធៀបនឹងរយៈពេលដូចគ្នាឆ្នាំមុន។ យោងតាមទិន្នន័យដែលទទួលបានពី ក្រុមប្រឹក្សាអភិវឌ្ឍន៍កម្ពុជា **កំណើនខ្ពស់នេះ ដោយសារមានការបោះទុនវិនិយោគយ៉ាងគំហុក ក្នុងវិស័យទេសចរណ៍** ក្នុងនោះ ខែកុម្ភៈ មានគម្រោងវិនិយោគធំ ២ លើ មជ្ឈមណ្ឌលទេសចរណ៍ និងទីក្រុងទេសចរណ៍ ដែលគ្រោងប្រើទុនវិនិយោគសរុប ប្រមាណ **១ ៤០០** លានដុល្លារអាមេរិក ចំណែកឯខែមេសា មានគម្រោងវិនិយោគធំ **១** លើ មជ្ឈមណ្ឌលទេសចរណ៍ ដែល គ្រោងប្រើទុនវិនិយោគសរុបប្រមាណ **១ ៥០០** លានដុល្លារអាមេរិក (ម្ចាស់ភាគហ៊ុន ១០០% កម្ពុជា)។

៧. ក្នុងរយៈពេល ៥ខែដើមឆ្នាំ២០១៩នេះ សំណើសុំសាងសង់សរុបមានចំនួន **១ ៦១២** គម្រោង កើនឡើង **២៤២** គម្រោង (ភាគច្រើនជាប្រភេទសំណង់លំនៅដ្ឋាន និងឧស្សាហកម្ម) ធៀបនឹងរយៈពេលដូចគ្នាឆ្នាំមុន។ ការកើនឡើងនូវ គម្រោងសាងសង់នេះ គឺដោយសារតែការកើនឡើងទំនុកចិត្តពីសំណាក់វិនិយោគិនប្រកបដោយសុទិដ្ឋិនិយមចំពោះ សេដ្ឋកិច្ចកម្ពុជា និងកំណើនតម្រូវការក្នុងស្រុកលើសំណង់លំនៅដ្ឋាន ពិសេសជាងគេនីតិវិធីពេញ និងខេត្តព្រះសីហនុ។

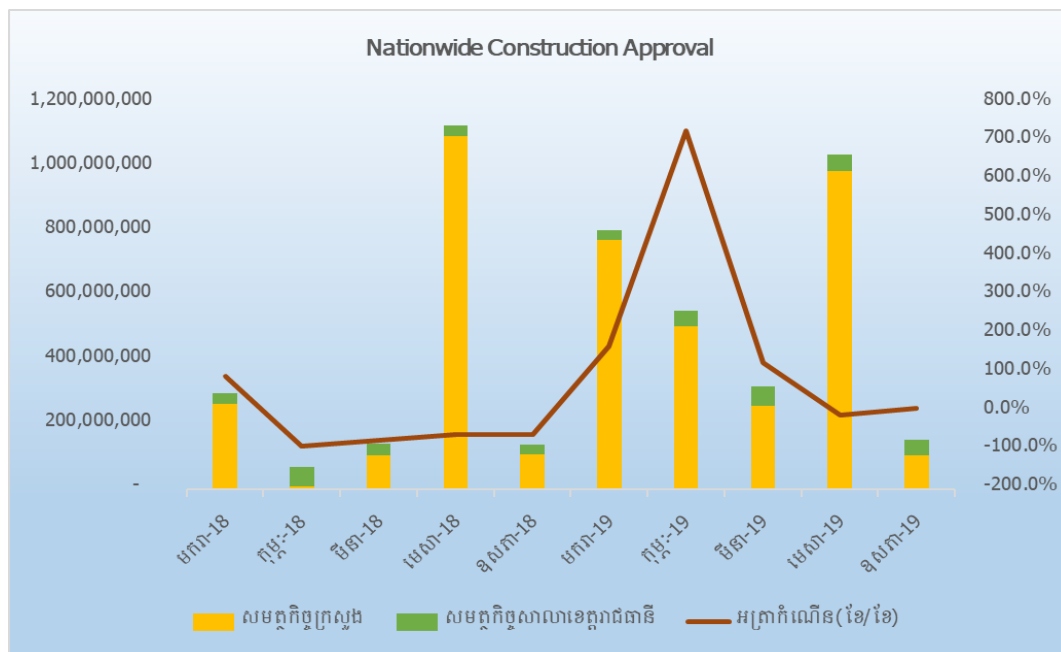
៨. ក្នុងរយៈពេល ៤ខែដើមឆ្នាំ២០១៩នេះ កម្ពុជាទទួលបានភ្ញៀវទេសចរអន្តរជាតិសរុបប្រមាណ **២លាន ៤សែន**នាក់ កើនឡើង **១១,១%** ធៀបនឹងរយៈពេលដូចគ្នាឆ្នាំមុន ក្នុងនោះ ភ្ញៀវទេសចរចិន មានចំនួនប្រមាណជាង ៨៨ម៉ឺននាក់ ឬស្មើនឹង ៣៦,៧% នៃភ្ញៀវទេសចរសរុប (កើនឡើង ៣៧% ធៀបនឹងរយៈពេលដូចគ្នាឆ្នាំមុន) ភ្ញៀវទេសចរវៀតណាម ១១% និង បន្តបន្ទាប់ រួមមាន ឡាវ ថៃ កូរ៉េ អាមេរិក និងជប៉ុន។ ស្ថិរភាពនយោបាយ កំណើនសេដ្ឋកិច្ច ការបន្តកែលម្អតំបន់ទេសចរណ៍ឱ្យ កាន់តែប្រសើរ និងការវិនិយោគលើហេដ្ឋារចនាសម្ព័ន្ធរូបវន្ត ជាកត្តារួមផ្សំជំរុញឱ្យចំនួនភ្ញៀវទេសចរអន្តរជាតិ កើនឡើង។ **ទន្ទឹមនឹងនេះ ចំនួនភ្ញៀវទេសចរចិន ចូលតាមច្រកកងកេង កើនឡើងគួរឱ្យកត់សម្គាល់ ប្រមាណ ៣៣១,៣% ធៀបនឹង រយៈពេលដូចគ្នាឆ្នាំមុន។**

៩. ក្នុងខែមេសា ឆ្នាំ២០១៩ **ប្រេងឆៅ (Brent)** ថ្លៃ ៧២,៨ ដុល្លារ/បារ៉ែល កើនថ្លៃ ៥,២ ដុល្លារ/បារ៉ែល ធៀបនឹងខែមុន។ **អង្ករនាំចេញរបស់កម្ពុជា (ខ្មែរ ៥%)** នៅតែរក្សាថ្លៃបាន ៤៦៥ ដុល្លារ/តោន ដូចនៅនឹងខែមីនាឆ្នាំនេះទៅ។ យោងតាម

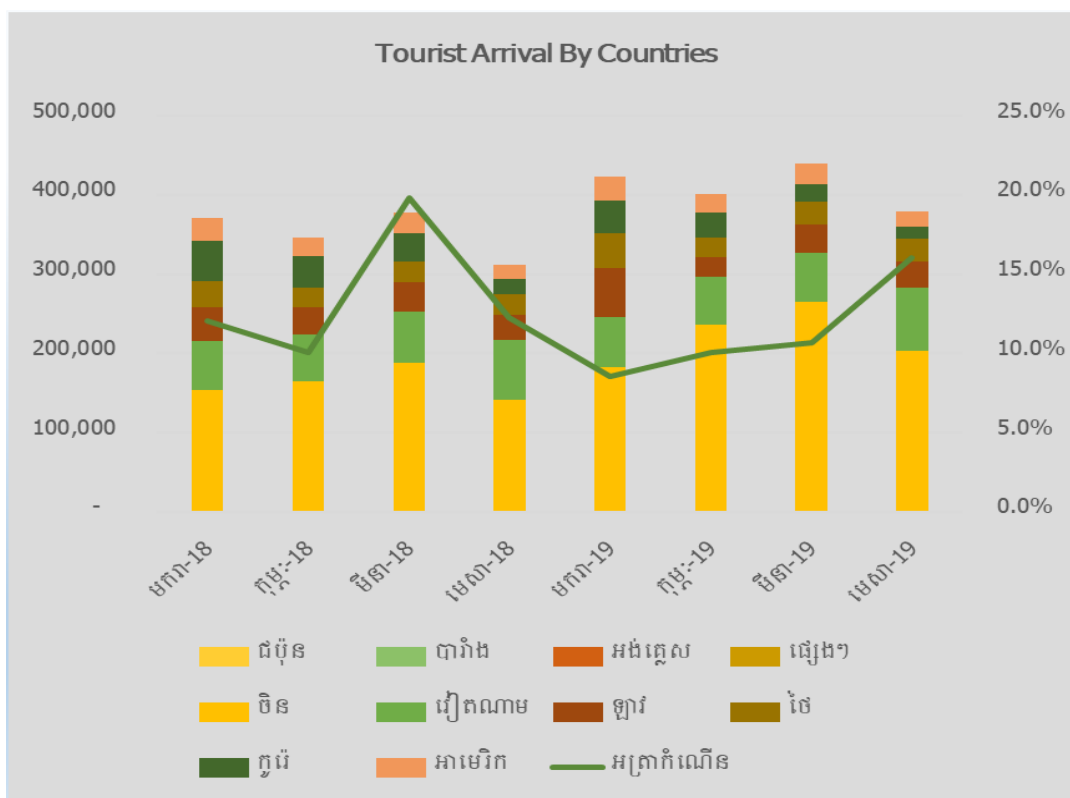
សហព័ន្ធស្រូវអង្គរកម្ពុជា និងមេគង្គអ៊ីរហ្សា គិតត្រឹមខែមេសាឆ្នាំ២០១៩នេះ អង្គរសនាំចេញនឹងនៅតែអាចរក្សាថ្លៃបាន ដោយសារ ក្រសួងពាណិជ្ជកម្មកម្ពុជា និងក្រុមហ៊ុនសាជីវកម្មកូហ្វូ (COFCO) របស់ប្រទេសចិន បានចុះអនុស្សរណៈយោគយល់គ្នា ក្នុង ខែមេសានេះ នៅទីក្រុងប៉េកាំងប្រទេសចិន ដោយភាគីចិនយល់ព្រមទិញអង្ករចំនួន ៤០ម៉ឺនតោន ពីភាគីកម្ពុជាចាប់ពីខែសីហា ឆ្នាំ២០១៩ រហូតដល់ចុងខែធ្នូឆ្នាំ២០២០។ យោងតាមទិន្នន័យរបស់អគ្គនាយកដ្ឋានគយ និងរដ្ឋាករកម្ពុជា ក្នុងរយៈពេល ៤ខែដើម ឆ្នាំ២០១៩នេះ ទំហំទឹកប្រាក់នាំចេញអង្កររបស់កម្ពុជា បានកើនឡើង ១៤,៦% ធៀបនឹងរយៈពេលដូចគ្នាឆ្នាំមុន ក្នុងនោះ ការនាំ ចេញទៅទីផ្សារអាស៊ាន អាមេរិក និងទីផ្សារផ្សេងៗ កើនឡើង ១៦,៧% ៥,៨% និង៥៥% រៀងគ្នា ប៉ុន្តែ ការនាំចេញទៅទីផ្សារ អឺរ៉ុប និងអង់គ្លេស បានធ្លាក់ចុះ ២៥,៨% និង៣៥% រៀងគ្នា។ ការធ្លាក់ចុះនៃការនាំចេញអង្ករកម្ពុជាទៅទីផ្សារអឺរ៉ុប គឺ ដោយសារតែ ចាប់តាំងពី ថ្ងៃទី១៨ ខែមករា ឆ្នាំ២០១៩មក សហគមន៍អឺរ៉ុប បានចាប់ផ្តើមយកពន្ធនាំចូល លើអង្ករកម្ពុជា ១៧៥ អ៊ី/តោន ក្នុងឆ្នាំទី១ ១៥០អ៊ី/តោន ក្នុងឆ្នាំទី២ និង១២៥អ៊ី/តោន ក្នុងឆ្នាំទី៣។ កៅស៊ូនៅស្តង់ដារ TSR20 លើទីផ្សារ អាស៊ី ថ្លៃ ១ ៥៧០ ដុល្លារ/តោន បានកើន ៥០ ដុល្លារ/តោន ធៀបនឹងខែមុន។

### ៣. ឧបសម្ព័ន្ធ

#### សូចនាករនាំមុខ (Leading Indicators)

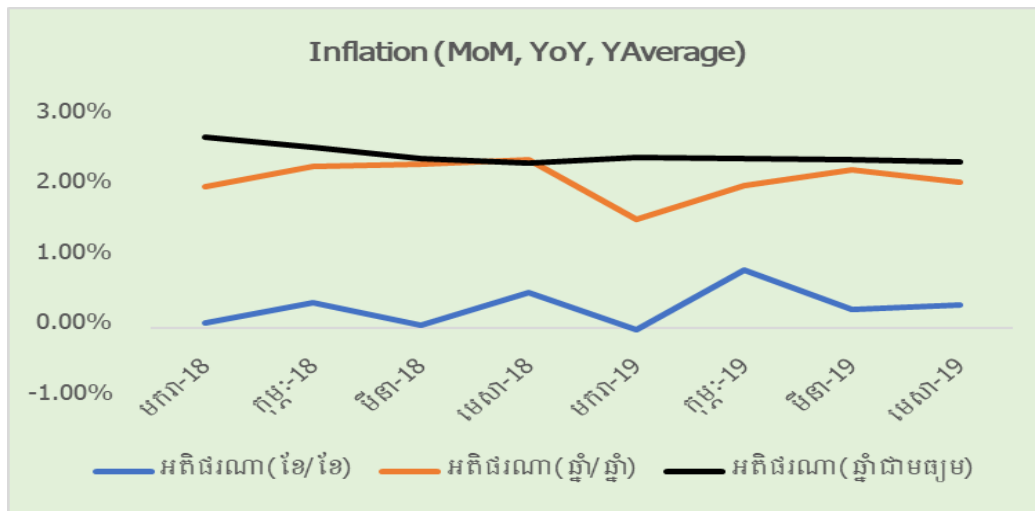


Source: MLMUP

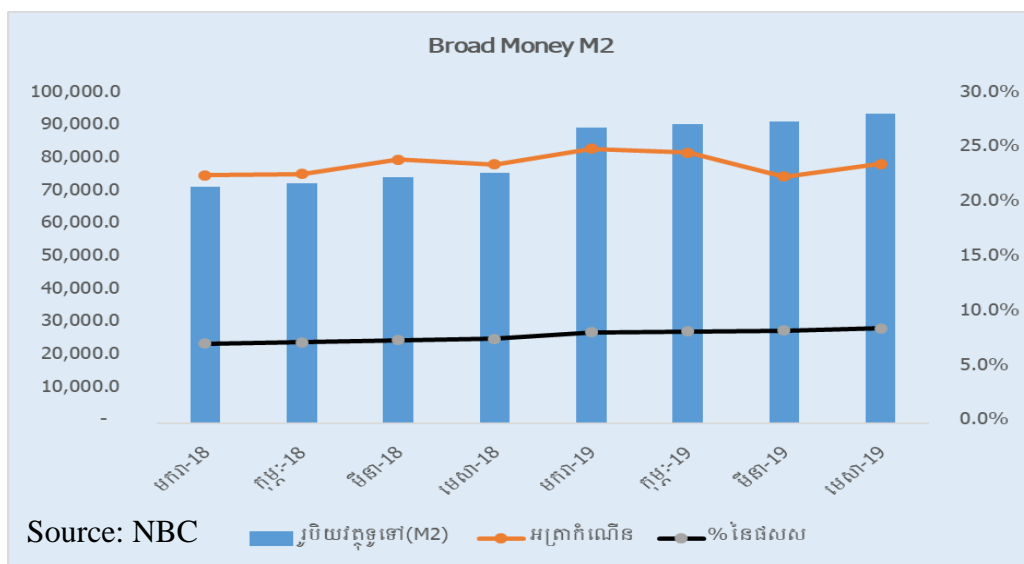


Source: MoT

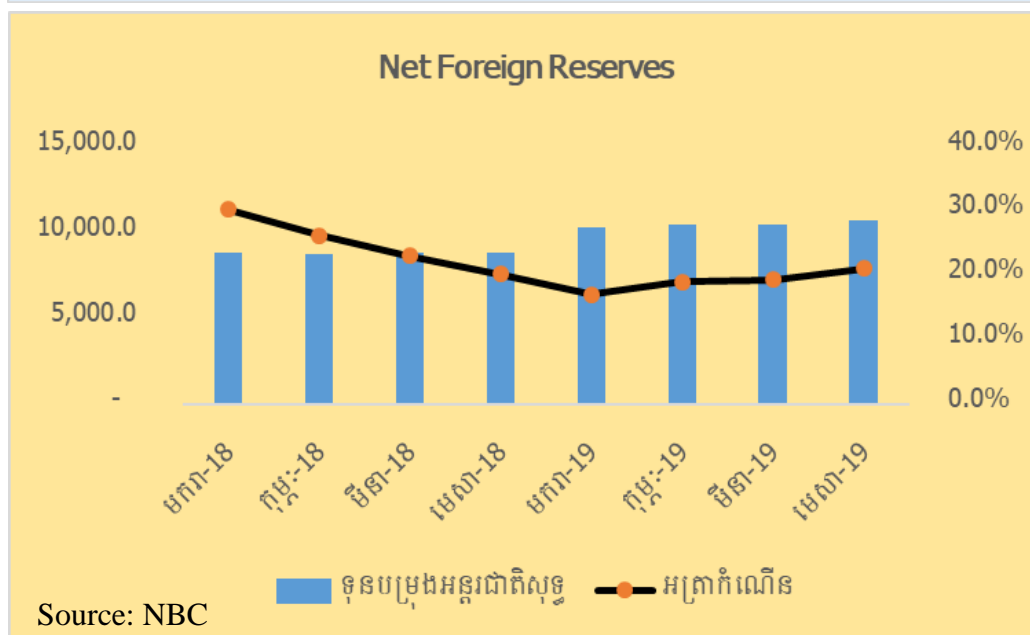
## អតិផរណា រូបិយវត្ថុ និងទុនបម្រុងបរទេស (Inflation, M2 and Foreign Reserve)



Source: NIS

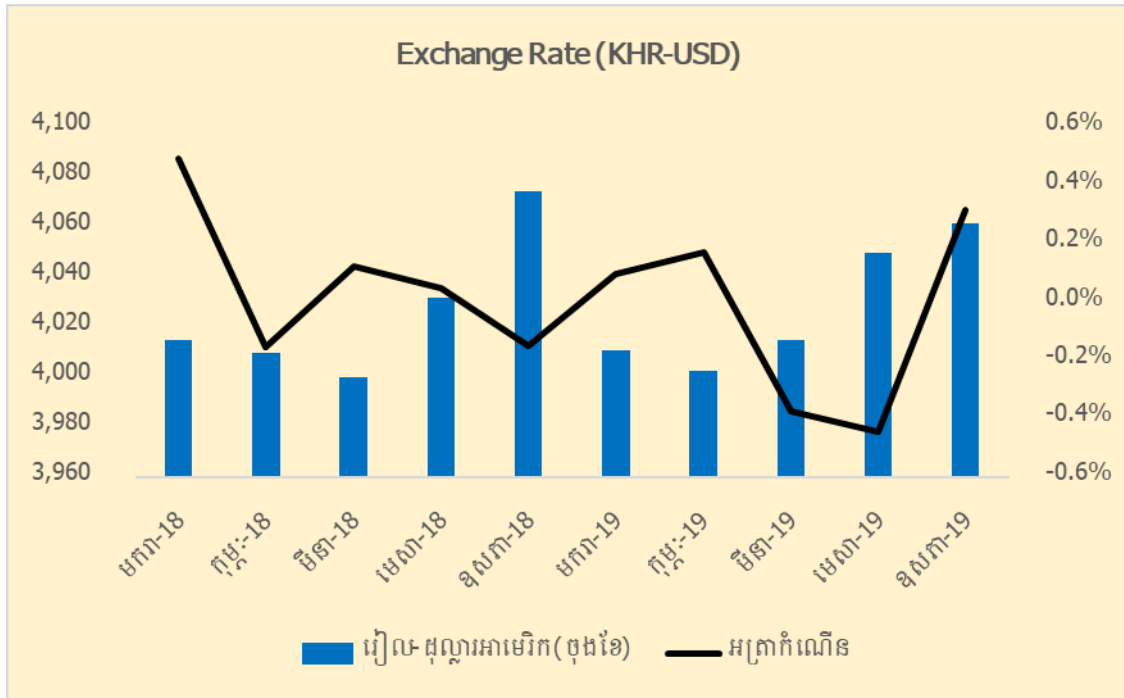


Source: NBC



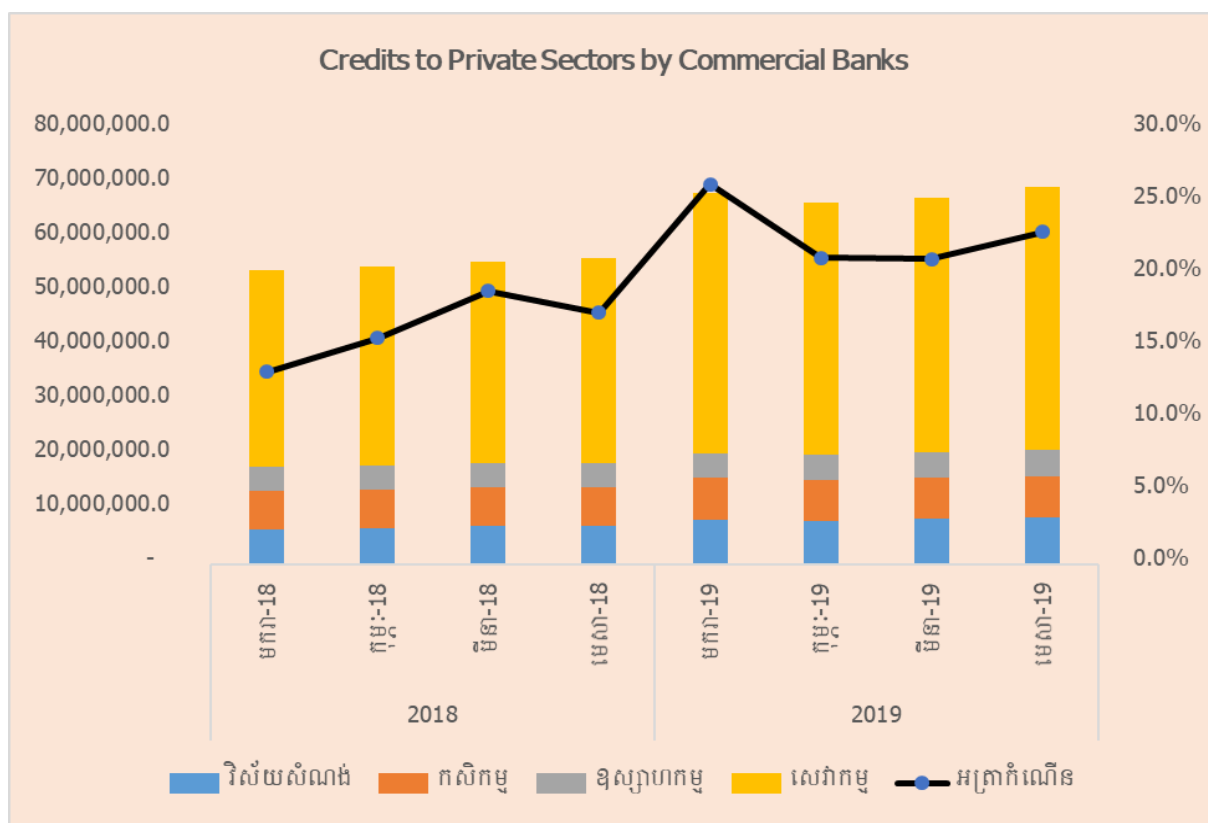
Source: NBC

## អត្រាប្តូរ (Exchange Rate)



Source: NBC

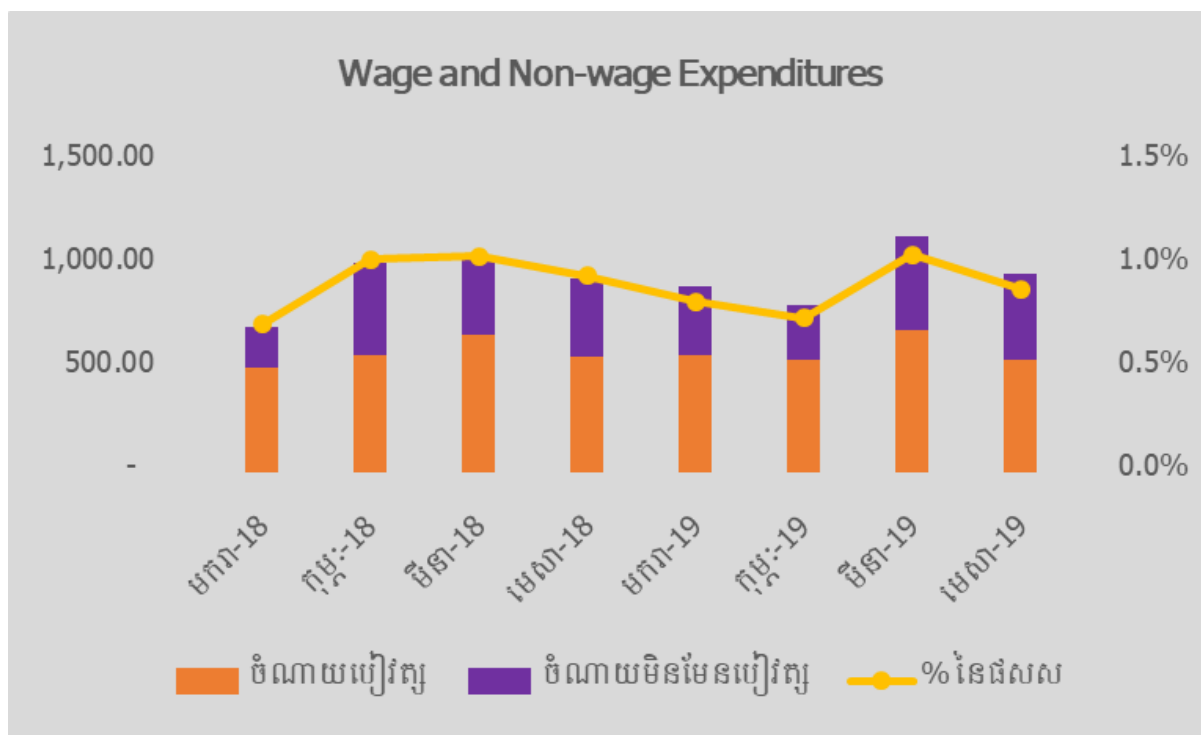
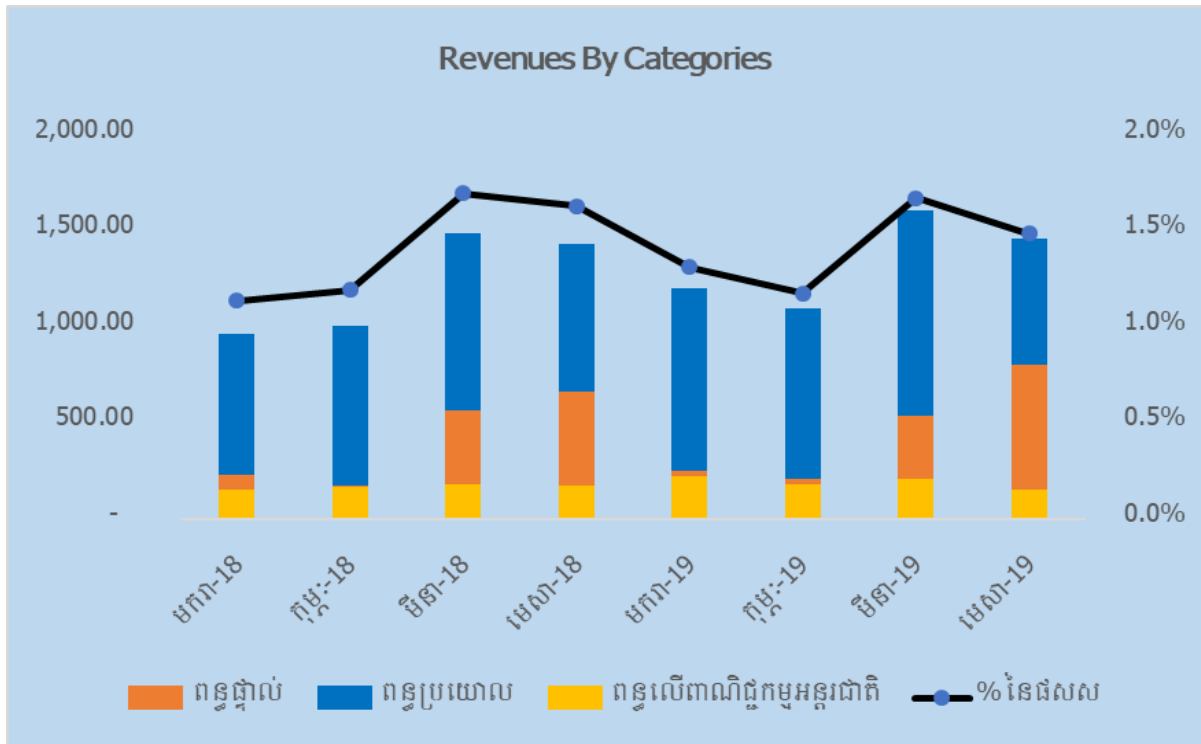
## ធនាគារនិងទីផ្សារមូលបត្រ (Banking and Securities Market)



Source: NBC

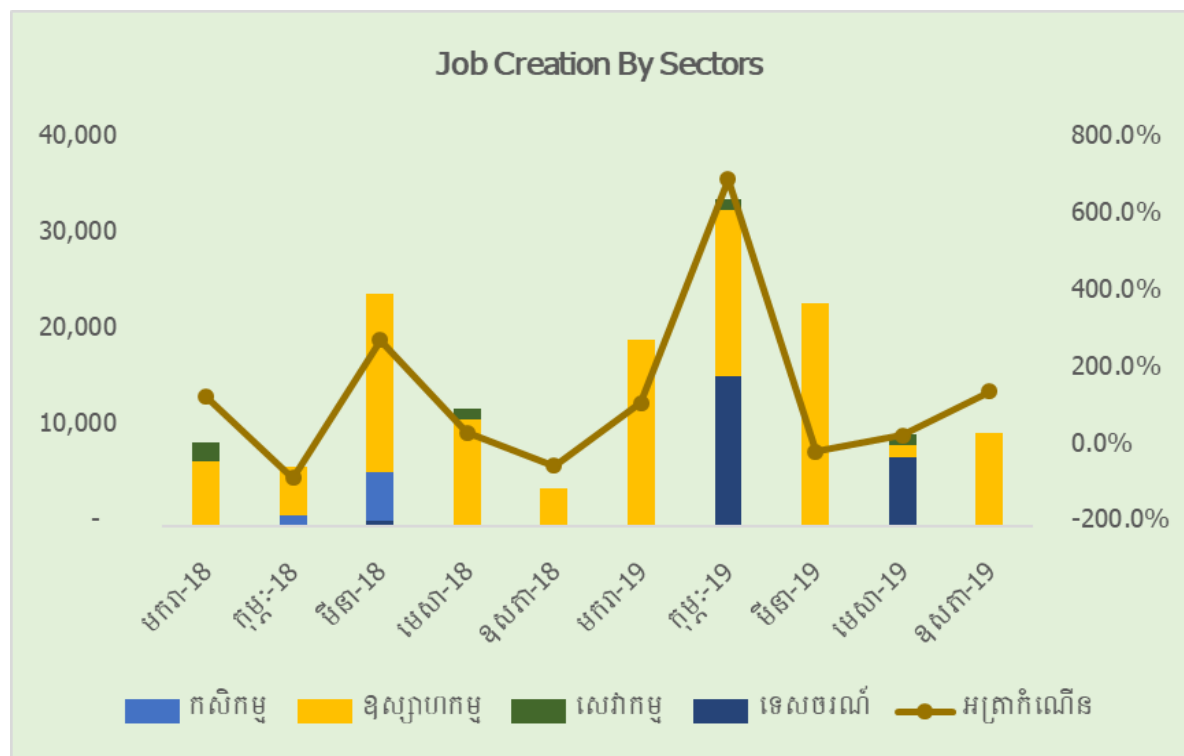
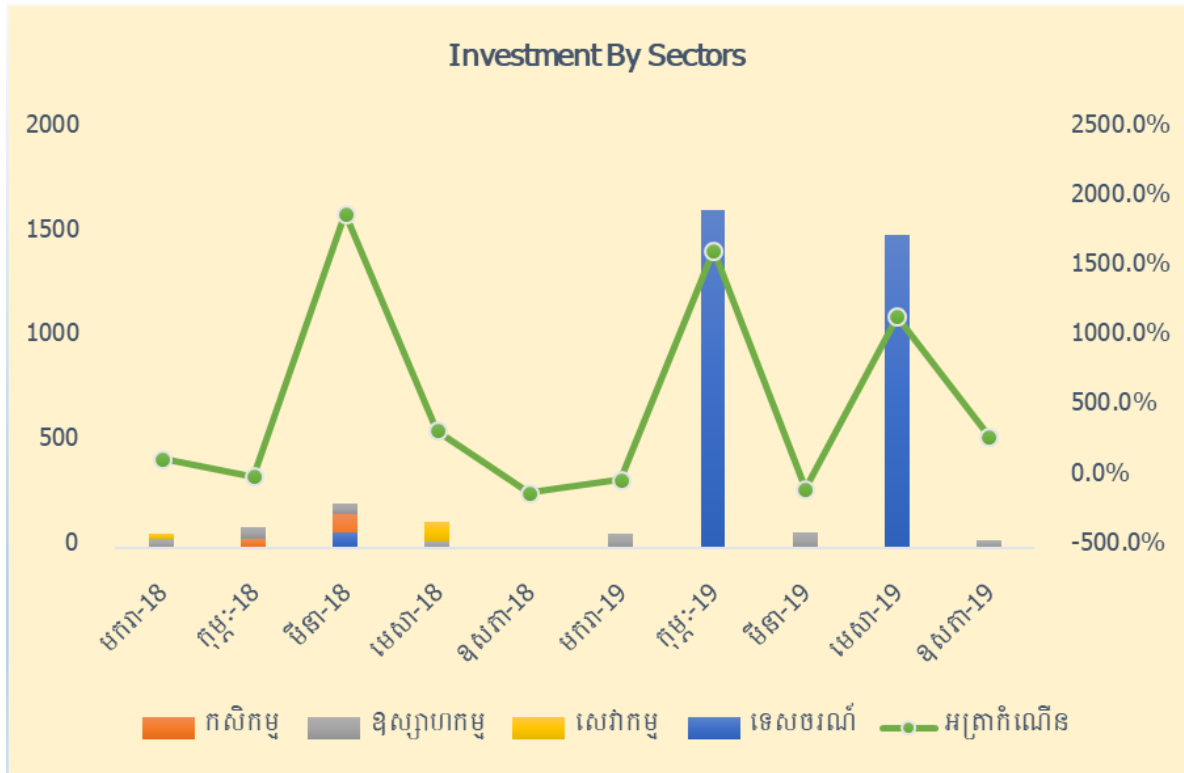


## ការអនុវត្តថវិកា (Budget)



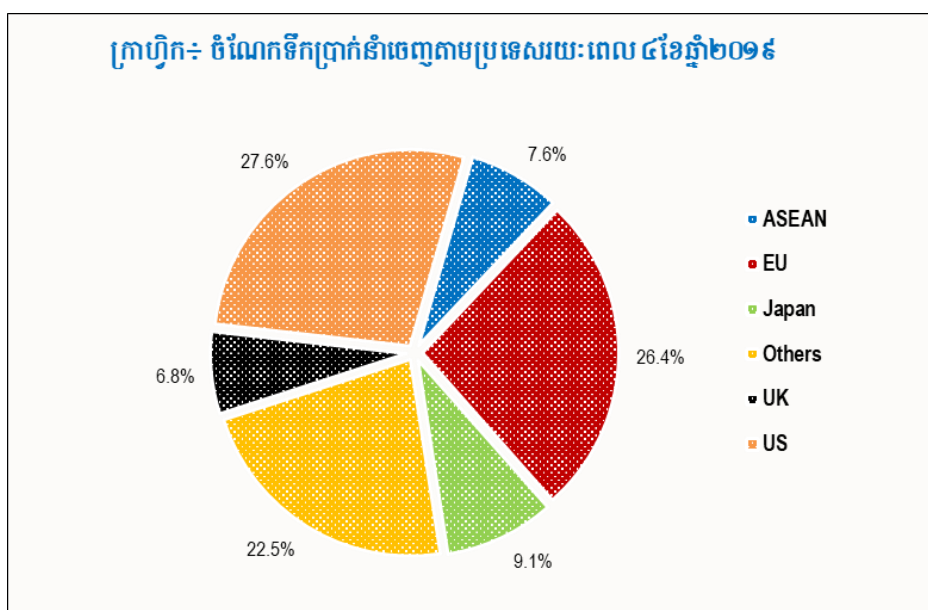
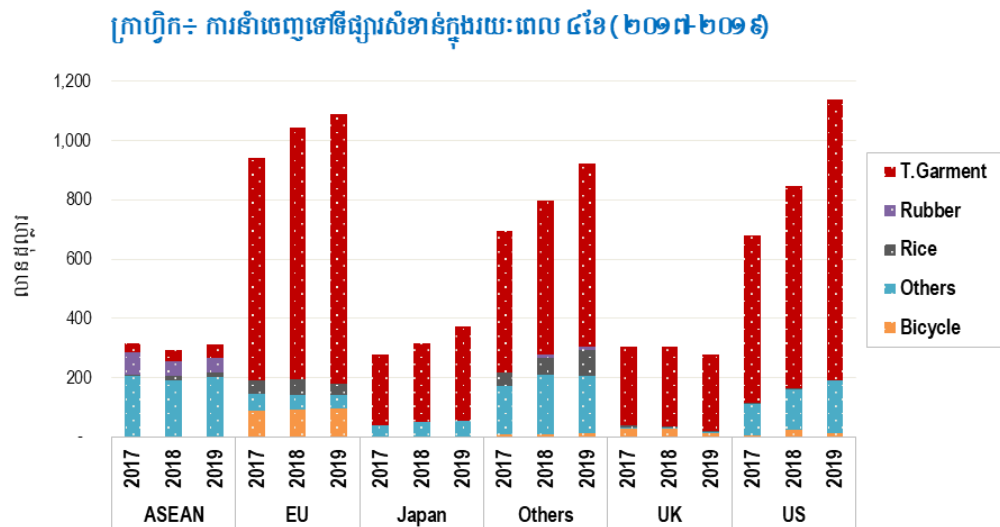
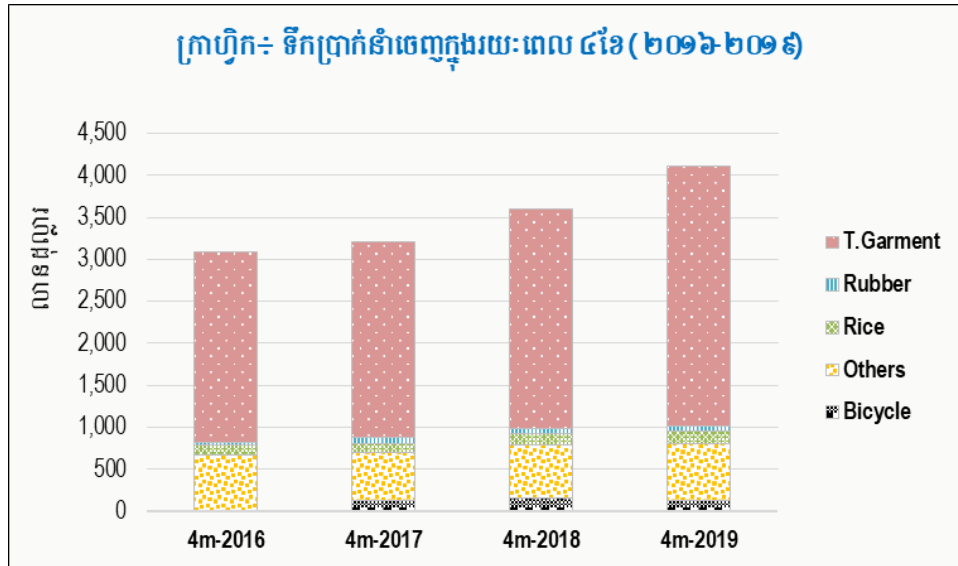
Source: MEF

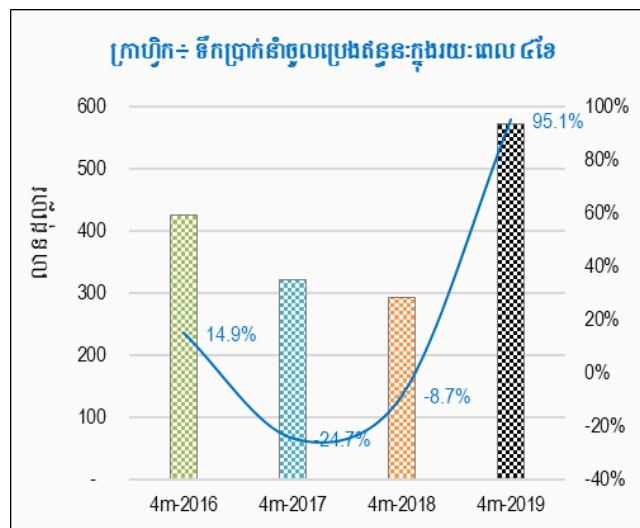
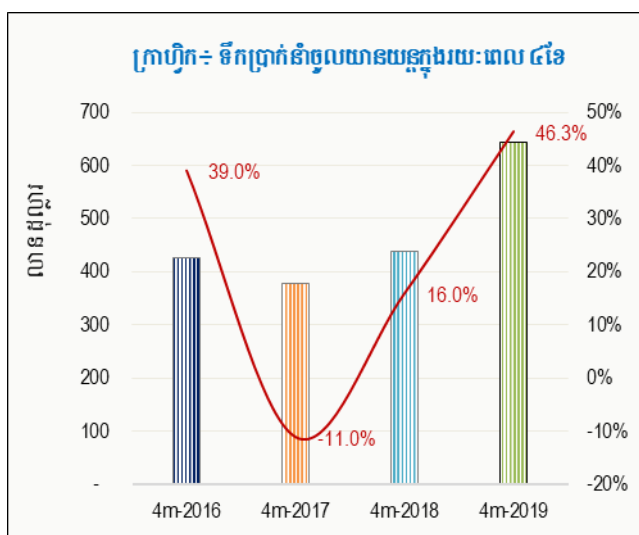
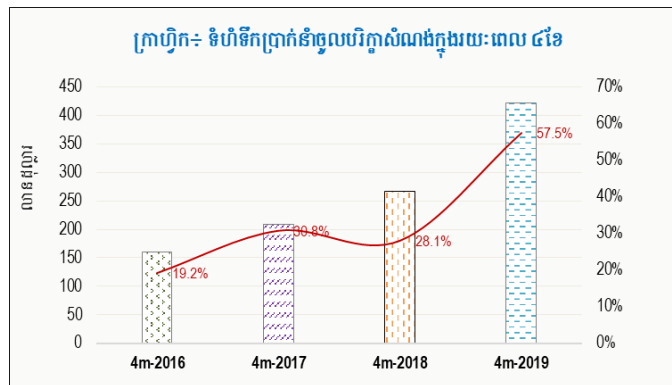
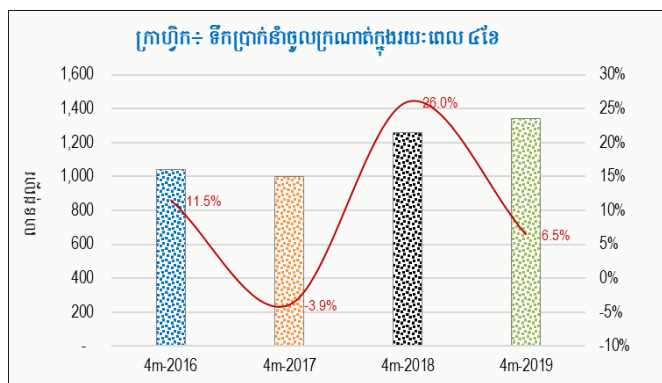
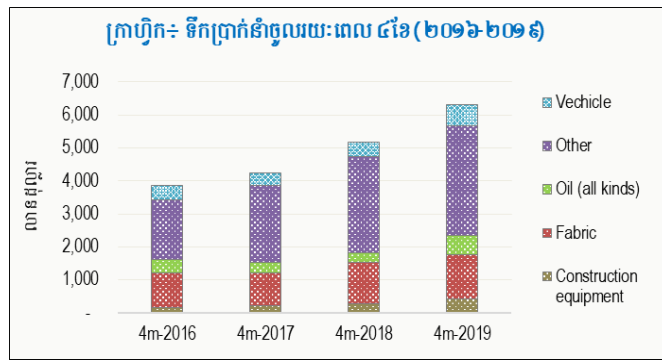
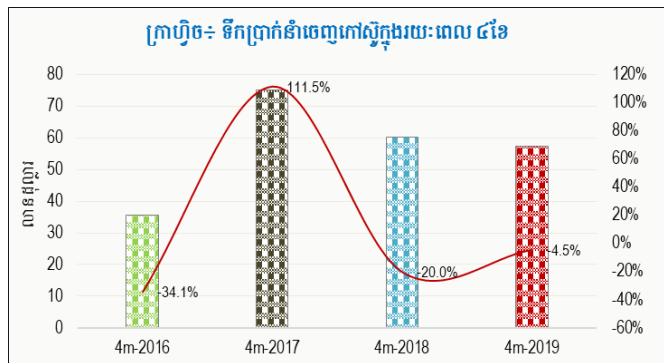
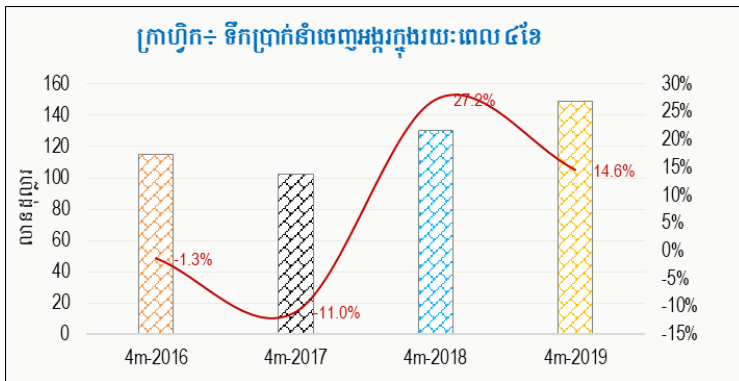
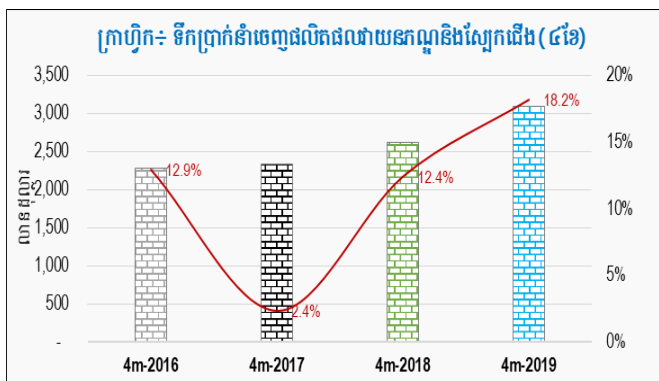
## វិនិយោគឯកជន និង ការបង្កើតការងារ (Investment and Employment)



Source: CDC

## វិស័យពាណិជ្ជកម្ម (Trades)





Source: GDCE, MEF

**កំណត់សម្គាល់**

កៅស៊ូ÷

- កៅស៊ូ TSR20: ឬហៅថាកៅស៊ូស្តង់ដារលេខ២០ រួមមានកៅស៊ូ SIR20, SMR20 និងSTR20 គឺសំដៅលើកៅស៊ូធម្មជាតិ ដែលមានសារធាតុផ្សេងៗទៀត២០%។ កៅស៊ូធម្មជាតិមានច្រើនប្រភេទ ក្នុងនោះកៅស៊ូដែលមានតម្រូវការប្រើប្រាស់ច្រើន ជាងគេគឺកៅស៊ូស្តង់ដារ (កៅស៊ូដុំ) និងកៅស៊ូបន្ទុះ។ កៅស៊ូ TSR20 ជាប្រភេទកៅស៊ូដែលបានកែច្នៃក្នុងកម្រិតខ្ពស់ ប្រើប្រាស់ សម្រាប់ ផលិតកម្មកង់ឡាន បំពង់ទឹកជ័រ កម្រាលជ័រ ស្បែកជើងនិងអាវក្លៀងជាដើម។ កៅស៊ូប្រភេទនេះមានកម្រិតស្លឹកទាប ហើយងាយឈាបបញ្ចូល ជាមួយសារធាតុដទៃ ដែលធ្វើឱ្យផលិតផលផលិតចេញពីកៅស៊ូនេះមានភាពរឹងមាំ ធន់និងមិនងាយ សីករិចរិល។ ប្រទេសសំខាន់ៗដែលផលិតកៅស៊ូប្រភេទនេះគឺម៉ាឡេស៊ី ថៃ ឥណ្ឌូណេស៊ី វៀតណាមនិងចិន។
- កៅស៊ូRSS (Ribbed Smoked Sheets) បែងចែកជា៦ប្រភេទគឺ ប្រភេទលេខ 1, 2, 3, 4, 5 និងប្រភេទពិសេស មានពណ៌ លឿងនិងវេចខ្ចប់ជាបន្ទុះ។ កៅស៊ូប្រភេទ RSS3 ច្រើនផលិតនៅប្រទេសថៃ ឥណ្ឌា និងឥណ្ឌូណេស៊ី ប្រើប្រាស់ជាវត្ថុធាតុ សម្រាប់ផលិតសំបកកង់រថយន្ត បំពង់ទឹកជ័រ និងស្បែកជើង។ កៅស៊ូប្រភេទនេះប្រើប្រាស់ក្នុងឧស្សាហកម្មផលិតសំបកកង់ រថយន្ត និងដែលជាធាតុផ្សំលើស 50% នៃផលិតផល។

ប្រេងឆៅ÷

ប្រេងឆៅ Brent, WTI និង Dubai ជាបុរេភេទប្រេងឆៅធុនស្រាល (Light Crude Oil) ដែលមានការទិញលក់ច្រើនជាងគេ និង ជាថ្លៃមូលដ្ឋានក្នុងការទិញលក់កិច្ចសន្យាអនាគត (Future Contract)។ ប្រេងឆៅលើទីផ្សារអនុញ្ញាតជាតិមានលក្ខខណៈខុសគ្នា ទៅតាមបុរេភេទដូចជា÷ បុរេភេទប្រេងBrentច្រើនផលិតនៅតំបន់សមុទ្រអាត្លង់ទិចខាងជើង, បុរេភេទប្រេងរបស់អាមេរិក WTI (West Texas Intermediate) និងបុរេភេទប្រេងរបស់អារ៉ាប់ប៊ីសាអ៊ូឌីត Dubai។ បុរេភេទប្រេងឆៅទាំងបីមានលក្ខខណៈ ខុសគ្នាទៅតាមកម្រិតភាពស្រាល ហើយបុរេភេទប្រេងឆៅដែលមានភាពស្រាលជាងគេអាចចម្រាញ់ជាប្រេងឥន្ធនៈបានច្រើន។ API Gravity ត្រូវបានគេប្រើប្រាស់វាស់វែងភាពស្រាលនៃបុរេភេទប្រេងឆៅនីមួយៗ។ បុរេភេទប្រេងដែលមានកម្រិត API Gravity កាន់តែខ្ពស់គឺជាបុរេភេទប្រេងដែលកាន់តែស្រាល និងអាចចម្រាញ់ជាប្រេងឥន្ធនៈបានច្រើន។

- WTI 40o API
- Brent 38o API
- Dubai 32o API

រៀបចំដោយ  
នាយកដ្ឋានស្ថិតិនិងវិភាគសេដ្ឋកិច្ច  
អគ្គនាយកដ្ឋានគោលនយោបាយ  
ក្រសួងសេដ្ឋកិច្ច និងហិរញ្ញវត្ថុ

ព័ត៌មានផ្សេងៗ សូមទាក់ទងក្រុមការងារ

ទូរស័ព្ទលេខ÷ ០២៣ ៤២៧ ៩១៣, ០៩៨ ២២ ៨៤ ៩៤

ម៉ោងធ្វើការ÷ ៧:០០ ដល់ ១១:០០ព្រឹក និង ២:០០ ដល់ ៥:០០រសៀល