



**ព្រះរាជាណាចក្រកម្ពុជា**

**ជាតិ សាសនា ព្រះមហាក្សត្រ**

**២២/២០២២**

**ព្រឹត្តិបត្រស្តីពី**

**សេដ្ឋកិច្ច និងហិរញ្ញវត្ថុ**

**ប្រចាំត្រីមាសទី២ ឆ្នាំ២០១៧**

**អគ្គនាយកដ្ឋានគោលនយោបាយ**

**ក្រសួងសេដ្ឋកិច្ច និងហិរញ្ញវត្ថុ**

**ខែសីហា ឆ្នាំ២០១៧**

## មាតិកា

I.	សេចក្តីអធិប្បាយសង្ខេប .....	3
II.	ស្ថិតិសេដ្ឋកិច្ច និងហិរញ្ញវត្ថុ .....	6
	១. សូចនាករសេដ្ឋកិច្ចសំខាន់ៗ .....	6
	២. សូចនាករតាមវិស័យ .....	8
	២.១. សន្ទស្សន៍ថ្លៃទំនិញប្រើប្រាស់.....	8
	២.៣. អត្រាប្តូរប្រាក់.....	9
	២.៤. ហិរញ្ញវត្ថុសាធារណៈ.....	10
	២.៥. ឥណទាន និងរូបិយវត្ថុ.....	14
	២.៦. វិស័យពាណិជ្ជកម្ម .....	15
	២.៧. ការវិនិយោគឯកជន .....	19
	២.៨. វិស័យទេសចរណ៍.....	20
	២.៩. វិស័យសំណង់.....	21
	៣. ថ្លៃទំនិញសំខាន់ៗ និងអត្រាប្តូរប្រាក់លើទីផ្សារអន្តរជាតិ .....	22
III.	ឧបសម្ព័ន្ធ .....	25
	កំណត់សម្គាល់បច្ចេកទេស .....	29

## សេចក្តីអធិប្បាយសង្ខេប

ស្ថានភាពសេដ្ឋកិច្ចកម្ពុជា រំពឹងថាអាចសម្រេចបានកំណើនក្នុងអត្រា ៦,៩%<sup>១</sup> ក្នុងឆ្នាំ២០១៧នេះ។ គិតត្រឹមត្រីមាសទី២ ឆ្នាំ២០១៧ នេះ អតិផរណាមានអត្រាទាបជាង ៥% និងទុនបម្រុងអន្តរជាតិ បានកំពុងកើនឡើងជាលំដាប់ដែលអាចធានាការនាំចូលទំនិញនិងសេវា បានរហូតដល់ ៦ ខែ។ ការប្រមូលចំណូលក្នុងប្រទេស គិតត្រឹមត្រីមាសទី២ នេះ សម្រេចបានប្រមាណ ៥៣,៦% នៃចំណូលសរុបប្រចាំឆ្នាំ ដែលបានគ្រោងក្នុងច្បាប់ហិរញ្ញវត្ថុឆ្នាំ២០១៧។ សកម្មភាពវិនិយោគពីក្រៅប្រទេស សកម្មភាពសំណង់ និងឧស្សាហកម្មបម្រើទីផ្សារក្នុងស្រុក បានបន្តរាលដាលវិវឌ្ឍន៍គួរឱ្យនឹកឡើងវិញនៃកំណើនផ្នែកផលិតកម្មកសិកម្ម និងកំណើនកម្រិតខ្ពស់ ប្រឆាំងនឹងផ្នែកទេសចរណ៍។

### សកម្មភាពកសិកម្ម

សកម្មភាពកសិកម្ម ត្រីមាសទី២ ឆ្នាំ២០១៧ មានកំណើនលឿនឡើងវិញ ដោយសារភ្លៀងធ្លាក់ដើមរដូវគ្រប់គ្រាន់ ដែលអំណោយផលល្អដល់ការងារបង្កបង្កើនផល ស្របពេលការបង្កើនការវិនិយោគរបស់រដ្ឋលើប្រព័ន្ធស្រោចស្រព និងឯកជនក្នុងវិស័យ ក្នុងនោះផ្ទៃដីដាំដុះស្រូវ និងផ្ទៃដីដាំដុះកៅស៊ូ បានកើនប្រមាណ ២១% និង ១១,៦% រៀងគ្នាធៀបឆ្នាំមុន។ បរិមាណផលកៅស៊ូក្រែប និងបរិមាណនាំចេញមានចំនួន ៩២ ពាន់តោន និង ៦៣ ពាន់តោន ដោយបានកើន ៦៧% និង ៣០,៣% រៀងគ្នា ដោយសារភាពប្រសើរឡើងនៃថ្លៃដីកៅស៊ូក្រែបនៅដើមឆ្នាំនេះ។ បរិមាណផលិតផលផលិតផលមានចំនួន ៣០២ ពាន់តោន បានកើនឡើង ៥,១% ធៀបឆ្នាំមុន។

### ស្ថានភាពហិរញ្ញវត្ថុសាធារណៈ<sup>២</sup>

យោងតាមទិន្នន័យពីអគ្គនាយកដ្ឋានរតនាគារជាតិ ក្នុងត្រីមាសទី២ ឆ្នាំ២០១៧ នេះ ការប្រមូលចំណូលចរន្តសរុបនៅរដ្ឋបាលថ្នាក់ជាតិអនុវត្តបានចំនួន ៤.០៦២ ប៊ីលានរៀល បានកើនឡើង ៥,៩% ធៀបឆ្នាំមុន ក្នុងនោះ ចំណូលសារពើពន្ធ និងចំណូលមិនមែនសារពើពន្ធ បានកើនឡើង ៦,២% និង ៣,៣% រៀងគ្នា។ ការកើនឡើងនៃចំណូលសារពើពន្ធនេះ គឺដោយសារការកើនឡើងនៃចំណូលពន្ធលើប្រាក់ចំណូល ២៥,២% អាករលើតម្លៃបន្ថែម ២,១% និង អាករពិសេស ៩,៤%។ ចំណាយចរន្តសរុប ក្នុងត្រីមាសទី២ ឆ្នាំ២០១៧ អនុវត្តបាន ២.៧៨២ ប៊ីលានរៀល បានកើនឡើង ២០,២% ធៀបឆ្នាំមុន។ ជាលទ្ធផល អតិរេកតុល្យភាពចរន្តនៃប្រតិបត្តិការហិរញ្ញវត្ថុសាធារណៈ ចំនួន ១.២៨០ ប៊ីលានរៀល។ លទ្ធផលនេះ បង្ហាញពីការខិតខំប្រឹងប្រែងកែទម្រង់លើរដ្ឋបាលប្រមូលចំណូល និងការវិវត្តន៍ចំណាយប្រកបដោយប្រសិទ្ធភាព។

<sup>១</sup> ការកែតម្រូវការព្យាករណ៍កំណើនសេដ្ឋកិច្ចកម្ពុជា ពី ៧% ទៅ ៦,៩% សម្រាប់ឆ្នាំ២០១៧ យោងតាមកំណើនយឺតយ៉ាវនៃផលិតផលកាត់ដេរ

<sup>២</sup> ទិន្នន័យបណ្តោះអាសន្នពីអគ្គនាយកដ្ឋានរតនាគារជាតិ

**អតិផរណា និង  
អត្រាប្តូរប្រាក់**

អត្រាអតិផរណាមធ្យមប្រចាំឆ្នាំក្នុងត្រីមាសទី២ ឆ្នាំ២០១៧ នេះ មានអត្រា ៣,៤% បានកើនខ្ពស់ជាងត្រីមាសទី២ ឆ្នាំ២០១៦ ដែលមានអត្រា ១,៩% ដោយសារការបន្តកំណើននៃក្រុមម្ហូបអាហារ-ភេសជ្ជៈមិនមានជាតិស្រវឹង មានអត្រា ៥,៤%។ សម្រាប់ត្រីមាសទី២ ឆ្នាំ២០១៧ អត្រាប្តូរប្រាក់ជាមធ្យម ៤.០៤៧ រៀល/ដុល្លារអាមេរិក មានការប្រែប្រួលត្រឹម -០,២% ប៉ុណ្ណោះ។ ទន្ទឹមនឹងការរក្សាបានស្ថេរភាពអត្រាប្តូរប្រាក់ គិតត្រឹមខែមិថុនា ឆ្នាំ២០១៧នេះ ទុនបម្រុងជាប្រូប៊ិយប័ណ្ណបរទេសបានកើនឡើងដល់ ៨,៧% នៃ ផ.ស.ស ឆ្នាំ២០១៧ (ប៉ាន់ស្មាន)។

**ប្រតិបត្តិការរូបិយវត្ថុ  
និងឥណទាន**

ការផ្គត់ផ្គង់រូបិយវត្ថុនៅកម្ពុជា គិតត្រឹមត្រីមាសទី២ ឆ្នាំ២០១៧ រក្សាបានស្ថេរភាពល្អប្រសើរ ស្របគ្នានឹងការរីកបន្តឥណទាន។ រូបិយវត្ថុទូទៅ (M2) ក្នុងត្រីមាសទី២ ឆ្នាំ២០១៧ នេះ មានកំណើន ១៩,៧% ធៀបឆ្នាំមុន គឺប្រហាក់ប្រហែលនឹងអត្រាកំណើនជាមធ្យមក្នុងរយៈពេល ០២ ឆ្នាំចុងក្រោយនេះ។ **ទន្ទឹមនេះ អត្រាផលធៀបរូបិយវត្ថុទូទៅនឹង ផ.ស.ស (M2/GDP) មានកម្រិត ៧២,៩% (ប៉ាន់ស្មាន)។** កំណើនឥណទានផ្តល់ទៅគ្រឹះស្ថានមិនមែនហិរញ្ញវត្ថុ បានថយចុះពី ២០,៧% ក្នុងត្រីមាសទី២ ឆ្នាំ២០១៦ មកនៅត្រឹម ១១,៩% ក្នុងត្រីមាសទី២ ឆ្នាំ២០១៧នេះ។ ក្នុងនោះ ឥណទានផ្នែកកសិកម្ម បានថយចុះពី ២៥,៥% មកនៅត្រឹម ៨,៤% និងផ្នែកលក់ដុំនិងរាយ បានថយចុះពី ១៥,៦% មក ១៣,៤%។ ដោយឡែក ឥណទានសម្រាប់វិស័យសំណង់ និងអចលនទ្រព្យ បានបន្តកើនឡើងពី ៣០,៧% ទៅ ៣៣,១%។

**ពាណិជ្ជកម្មក្រៅ  
ប្រទេស**

ចំពោះសកម្មភាពពាណិជ្ជកម្មក្រៅប្រទេស ការនាំចេញសរុបរបស់កម្ពុជា នៅត្រីមាសទី២ ឆ្នាំ ២០១៧ មានទំហំ ១០.៦៣៣ ប៊ីលានរៀល មានអត្រាកំណើន ៩,៥% ដោយសារកំណើនការនាំចេញផលិតផលកាត់ដេរនិងស្បែកជើង ផលិតផលមិនមែនផ្នែកកាត់ដេរ រួមមានផលិតផលកសិកម្ម កង់ គ្រឿងបន្លំ និងផលិតផលមួយចំនួនផ្សេងទៀត។ **ជាការកត់សម្គាល់ ការនាំចេញផលិតផលកាត់ដេរ គិតជាទឹកប្រាក់ មានកំណើនពី ៧,៣% ក្នុងត្រីមាសទី២ ឆ្នាំ ២០១៦ ទៅ ៨,៥% ក្នុងត្រីមាសទី២ ឆ្នាំ២០១៧។** ទន្ទឹមនឹងកំណើននៃការនាំចេញសរុប ការនាំចេញទំនិញទៅទីផ្សារសំខាន់ ក៏មានស្ថានភាពប្រសើរឡើងផងដែរ ក្នុងនោះទីផ្សារអឺរ៉ុប កើន ១៤,៦%, អាមេរិកកើន ៤,៦%, ជប៉ុនកើន ៨,៨%, និងទីផ្សារដទៃទៀត ដោយមិនរួមបញ្ចូលអាស៊ាន កើន ១៣,៨% យោងតាមកំណើនការប្រើប្រាស់ក្នុងកម្រិតមធ្យមរបស់អាមេរិក ជប៉ុន និងតំបន់អឺរ៉ុប។

ការនាំចូលមុខទំនិញគ្រប់មុខ នៅត្រីមាសទី២ ឆ្នាំ២០១៧ មានទំហំ ១៣.៨៥៧ ប៊ីលានរៀល មានកំណើនទាបត្រឹម ៣,៩% ដោយសារការថយចុះកំណើនទំនិញវាយនភណ្ឌ និងសម្លៀក

និងការធ្លាក់ចុះការនាំចូលប្រេងឥន្ធនៈ។ ជាការកត់សម្គាល់ ការនាំចូលជីកសិកម្ម បរិក្ខារសំណង់ ទោចក្រ-យានយន្ត និងគ្រឿងបរិភោគ គិតជាទឹកប្រាក់ មានកំណើនខ្ពស់ធៀបនឹងឆ្នាំមុន។

**ការវិនិយោគ  
ឯកជន**

ក្នុងត្រីមាសទី២ ឆ្នាំ២០១៧ សំណើសុំវិនិយោគសរុបទូទាំងប្រទេស មានចំនួន ៣៣ គម្រោង និងគិតជាទឹកប្រាក់ មានតម្លៃ ១.៦៥២ លានដុល្លារអាមេរិក ក្នុងនោះ ទុនវិនិយោគបរទេស មាន ៨២,៦% នៃទុនវិនិយោគសរុប។ យោងតាមទិន្នន័យនេះ ស្ថានភាពវិនិយោគទូទាំង ប្រទេស មានកំណើនរឹងមាំឡើងវិញ ជាពិសេសការវិនិយោគថ្មីផ្នែកទេសចរណ៍ (មជ្ឈមណ្ឌល ពាណិជ្ជកម្ម) និងសេវាកម្ម (ព្រលានយន្តហោះថ្មីនៅសៀមរាប និងកោះកុង)។

**ទេសចរណ៍**

សម្រាប់ត្រីមាសទី២ ឆ្នាំ២០១៧ នេះ កម្ពុជាទទួលបានអ្នកដំណើរប្រមាណជា ១.១៦ លាននាក់ ដោយមានអត្រាកំណើន ១៣,៩% ធៀបឆ្នាំមុន ដោយសារការបង្កើនការហោះហើរត្រង់, ចំនួន ជើងហោះហើរ, ការផ្សព្វផ្សាយពីតំបន់ទេសចរណ៍ និងការអនុវត្តគោលនយោបាយលើកទឹក ចិត្ត ជាពិសេសការបង្កើនរយៈពេលស្នាក់នៅក្នុងទីផ្សារ សម្រាប់ភ្ញៀវទេសចរកម្រិតមធ្យម, ចិន និងកូរ៉េ។

**សកម្មភាពសំណង់**

ក្នុងត្រីមាសទី២ ឆ្នាំ២០១៧ សកម្មភាពសាងសង់មានភាពប្រសើរជាងឆ្នាំមុន។ ជាក់ស្តែង ក្រសួងរៀបចំដែនដី នគរូបនីយកម្ម និងសំណង់ បានអនុម័តលើសំណើអនុញ្ញាតសាងសង់ ចំនួន ៧៣៧ គម្រោង ដែលមានតម្លៃប្រមាណ ៣.៦៦១ លានដុល្លារអាមេរិក បានកើនឡើង ប្រមាណ ៦៤% ធៀបឆ្នាំមុន ដោយសារគម្រោងសំណង់លំនៅដ្ឋាន និងពាណិជ្ជកម្ម។ ជាការ កត់សម្គាល់ សកម្មភាពសាងសង់នឹងនៅតែបន្តភាពរឹងមាំ យោងតាមកំណើនវិនិយោគ និង ឥណទានក្នុងវិស័យសំណង់និងអចលនទ្រព្យ និងការនាំចូលបរិក្ខារសំណង់។

២០២២

# ស្ថិតិសេដ្ឋកិច្ច និងហិរញ្ញវត្ថុ

## ១. សូចនាករសេដ្ឋកិច្ចសំខាន់ៗ

តារាង 1 ÷ ទិន្នន័យសេដ្ឋកិច្ចសំខាន់ៗ

	ឯកតា	ត្រីមាសទី២		
		២០១៥	២០១៦	២០១៧
សូចនាករមូលដ្ឋាន				
អតិផរណា (កំណើនប្រចាំឆ្នាំ)	%	0.7%	3.3%	2.3%
អតិផរណា (កំណើនមធ្យមប្រចាំឆ្នាំ)	%	2.4%	1.9%	3.4%
អត្រាប្តូរប្រាក់រៀល/ ដុល្លារ (មធ្យមប្រចាំឆ្នាំ)	រៀល	4,056	4,055	4,047
ហិរញ្ញវត្ថុសាធារណៈ				
ចំណូលចរន្ត	ប៊ីលានរៀល	3,275	3,836	4,062
ចំណាយចរន្ត	ប៊ីលានរៀល	1,439	2,314	2,782
តុល្យភាពថវិកាចរន្ត	ប៊ីលានរៀល	1,835	1,522	1,280
ឥណទាន និងរូបិយវត្ថុ				
រូបិយវត្ថុទូទៅ (% នៃ ផសស)	%	62.9%	67.7%	72.9%
កំណើនរូបិយវត្ថុទូទៅ	%	20.6%	18.2%	18.8%
ប្រាក់បញ្ញើជារូបិយប័ណ្ណ (% នៃរូបិយវត្ថុទូទៅ)	%	83.9%	84.1%	84.0%
ពាណិជ្ជកម្មអន្តរជាតិ				
ទំនិញនាំចូល	ប៊ីលានរៀល	8,893	9,718	10,633
ទំនិញនាំចេញ	ប៊ីលានរៀល	11,833	13,340	13,857
តុល្យភាពពាណិជ្ជកម្ម	ប៊ីលានរៀល	(2,941)	(3,622)	(3,224)
វិនិយោគឯកជន				
គម្រោង	ចំនួន	26	23	33
អចលនទ្រព្យ	លានដុល្លារ	255	827	1,652
បង្កើតការងារ	ពាន់នាក់	36,877	24,042	35,626
ទេសចរណ៍				
អ្នកធ្វើដំណើរឆ្លងកាត់ប្រទេសកម្ពុជា	ពាន់នាក់	994	1,018	1,160
ក្នុងនោះ អ្នកទេសចរ	ពាន់នាក់	890	873	1,005

	ឯកតា	ត្រីមាសទី២		
		២០១៥	២០១៦	២០១៧
<b>វិស័យសំណង់</b>				
គម្រោង	ចំនួន	520	709	737
ក្រឡាផ្ទៃ	ម <sup>២</sup>	1,044,687	4,250,899	5,211,635
តម្លៃសាងសង់	លានដុល្លារ	360	2,232	3,661
<b>ថ្លៃទំនិញលើទីផ្សារអន្តរជាតិ (គិតជាដុល្លារអាមេរិក) <sup>3</sup></b>				
អង្ករ	ដុល្លារ/តោន	376	441	441
ប្រេងឆៅ (Brent) -- បារ៉ែល	ដុល្លារ/បារ៉ែល	62	48	47
កៅស៊ូ	ដុល្លារ/តោន	1,829	1,581	1,720
មាស	ដុល្លារ/អោន	1,077	1,400	1,383

ប្រភព: ក្រសួងសេដ្ឋកិច្ច និងហិរញ្ញវត្ថុ, វិទ្យាស្ថានជាតិស្ថិតិ, និងធនាគារជាតិ

<sup>3</sup> គឺជាថ្លៃទំនិញចុងត្រីមាស

## ២. សូចនាករតាមវិស័យ

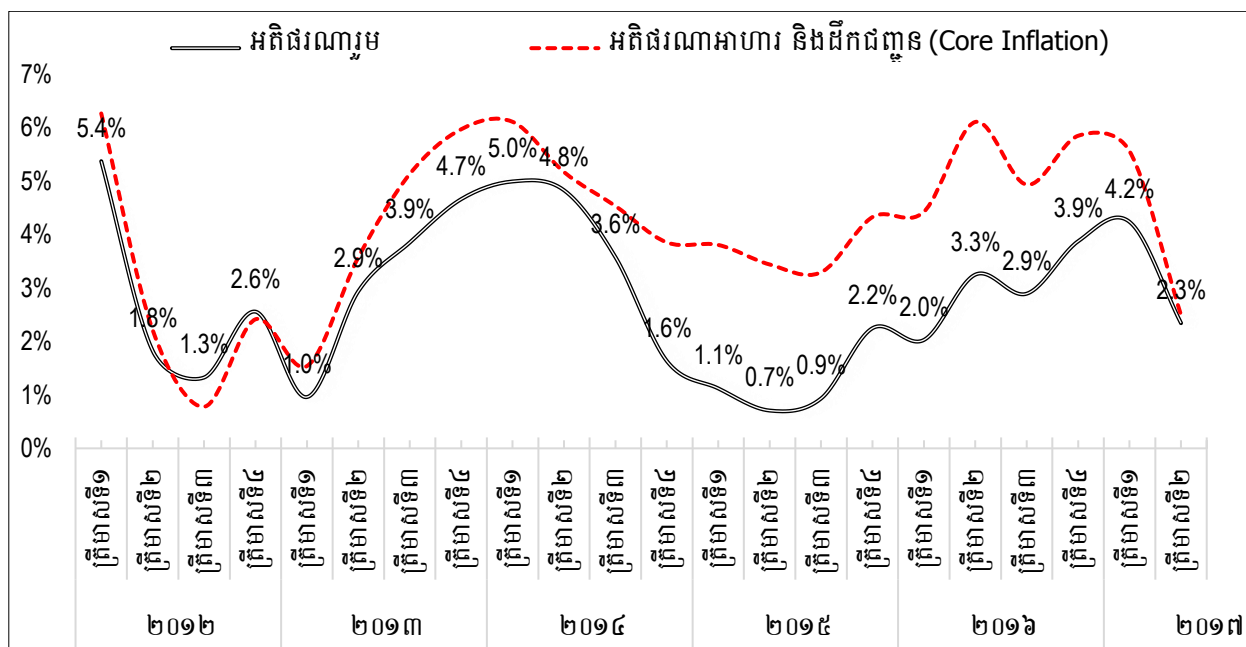
### ២.១. សន្ទស្សន៍ថ្លៃទំនិញប្រើប្រាស់

តារាង 2 ÷ សន្ទស្សន៍ថ្លៃទំនិញប្រើប្រាស់ (មធ្យមប្រចាំត្រីមាសទី២) -- ឆ្នាំ២០១៧

សូចនាករ	ត្រីមាសទី២		
	២០១៥	២០១៦	២០១៧
<b>មុខទំនិញគ្រប់មុខ</b>	<b>159.0</b>	<b>162.0</b>	<b>167.6</b>
អាហារនិងភេសជ្ជៈមិនមែនជាតិស្រវឹង	185.3	193.5	203.9
ភេសជ្ជៈមានជាតិស្រវឹង និង ថ្នាំជក់	138.9	148.9	158.7
សម្លៀកបំពាក់ និង ស្បែកជើង	131.3	137.5	142.5
ផ្ទះសំបែង ទឹក អគ្គិសនី ឧស្ម័ន និងឥន្ធនៈដទៃទៀត	129.0	124.7	124.6
គ្រឿងសង្ហារឹម សម្ភារប្រើប្រាស់ និងការថែទាំ	142.1	145.4	149.6
សុខាភិបាល	127.4	129.3	132.4
ការដឹកជញ្ជូន	123.5	113.0	110.7
តមនាគមន៍	68.2	68.3	68.2
ការកំសាន្ត និងវប្បធម៌	112.5	115.4	118.6
ការសិក្សា	159.2	159.8	160.1
រោងនីយដ្ឋាន	224.2	236.2	244.2
ទំនិញ និង សេវាកម្មផ្សេងៗ	140.7	138.0	140.0

ប្រភព: វិទ្យាស្ថានជាតិស្ថិតិ, ក្រសួងផែនការ

រូបភាព 1 ÷ ស្ថានភាពអតិផរណា (ប្រែប្រួលប្រចាំត្រីមាស) -- ឆ្នាំ២០១៧



ប្រភព: វិទ្យាស្ថានជាតិស្ថិតិ, ក្រសួងផែនការ



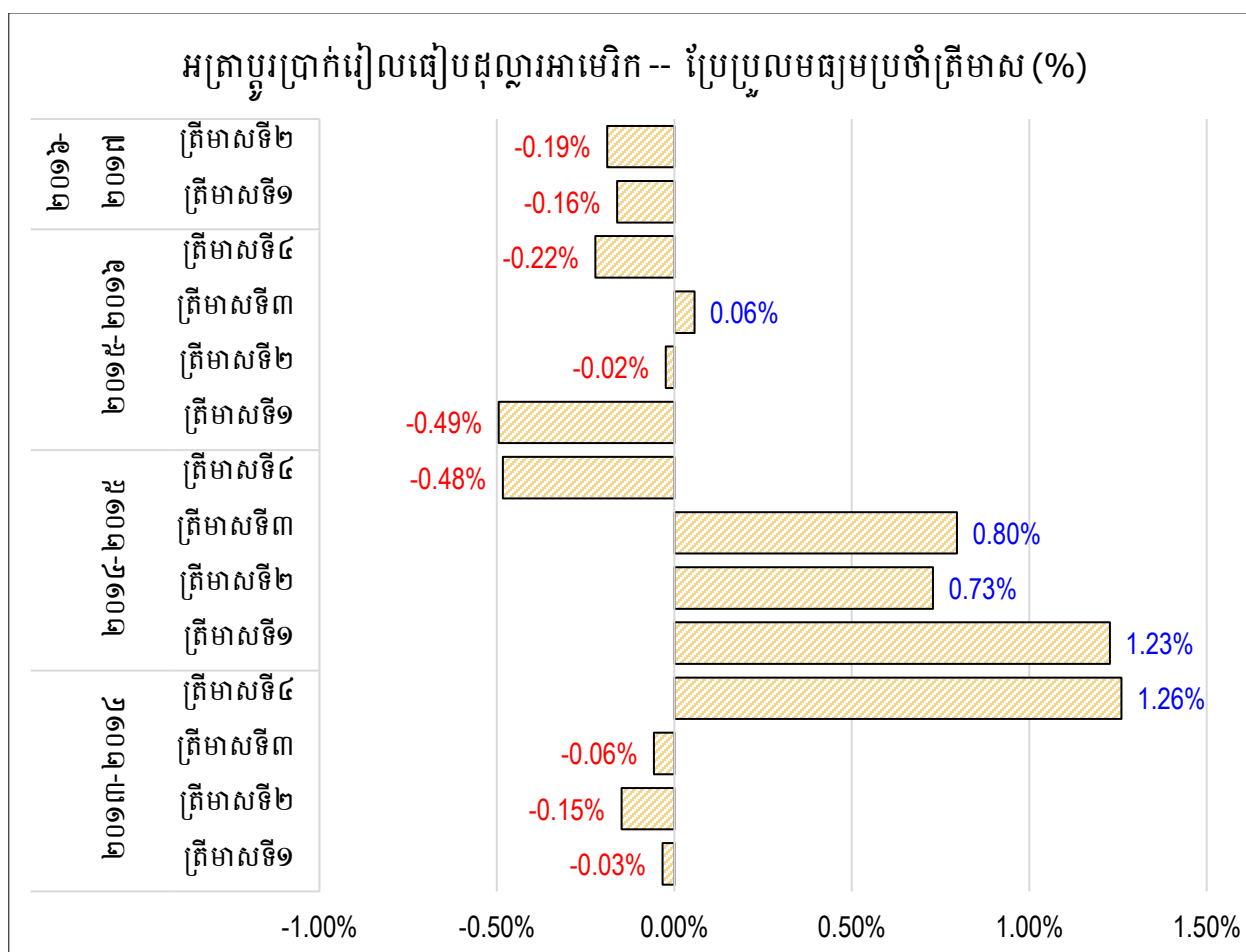
## ២.៣. អត្រាប្តូរប្រាក់

តារាង 3÷ អត្រាប្តូរប្រាក់រៀលធៀបដុល្លារអាមេរិក (មធ្យមប្រចាំត្រីមាស) -- ឆ្នាំ២០១៧

អត្រាប្តូរប្រាក់ចុងខែ	ត្រីមាសទី១	ត្រីមាសទី២	ត្រីមាសទី៣	ត្រីមាសទី៤
2011	4,043	4,045	4,095	4,065
2012	4,030	4,038	4,056	4,007
2013	3,995	4,032	4,062	4,020
2014	3,994	4,026	4,060	4,070
2015	4,043	4,056	4,092	4,051
2016	4,023	4,055	4,094	4,042
2017	4,016	4,047		

ប្រភព: ធនាគារជាតិនៃកម្ពុជា

រូបភាព 2÷ ស្ថានភាពអត្រាប្តូរប្រាក់រៀលធៀបដុល្លារអាមេរិក (ប្រែប្រួលមធ្យមប្រចាំត្រីមាស) -- ឆ្នាំ២០១៧



ប្រភព: ធនាគារជាតិនៃកម្ពុជា

## ២.៤. ហិរញ្ញវត្ថុសាធារណៈ

តារាង 4 ÷ តារាងប្រតិបត្តិការហិរញ្ញវត្ថុរដ្ឋ (TOFE)

លានរៀល	ត្រីមាសទី២		
	២០១៥	២០១៦	២០១៧
<b>I. ចំណូលក្នុងប្រទេស</b>	<b>3,328,303</b>	<b>3,849,692</b>	<b>4,083,999</b>
<b>១. ចំណូលចរន្ត</b>	<b>3,301,248</b>	<b>3,836,318</b>	<b>4,061,907</b>
<b>ក. ចំណូលសារពើពន្ធ</b>	<b>3,032,802</b>	<b>3,368,115</b>	<b>3,578,138</b>
<b>១. ពន្ធផ្ទាល់</b>	<b>900,874</b>	<b>982,055</b>	<b>1,135,244</b>
ពន្ធលើប្រាក់បៀវត្ស	118,014	150,545	100,599
ពន្ធលើប្រាក់ចំណេញ	741,209	776,971	972,440
ពន្ធលើផលទុនដីធ្លី និងផ្ទះសំបែង	41,651	54,539	62,205
<b>២. ពន្ធប្រយោល</b>	<b>1,580,721</b>	<b>1,872,494</b>	<b>1,970,091</b>
ពន្ធលើផលរបរ	7,000	207	9
អាករលើតម្លៃបន្ថែម	846,817	1,095,881	1,118,792
អាករពិសេស	643,046	757,593	829,054
ចំណូលពន្ធផ្សេងៗទៀត	83,858	18,813	22,236
<b>៣. ពន្ធពាណិជ្ជកម្មក្រៅប្រទេស</b>	<b>551,207</b>	<b>513,566</b>	<b>472,803</b>
ពន្ធនាំចូល	486,857	505,760	463,395
ពន្ធនាំចេញ	37,608	7,709	9,305
ពន្ធនាំចេញផ្សេងៗទៀត	26,743	97	103
<b>ខ. ចំណូលមិនមែនសារពើពន្ធ</b>	<b>268,446</b>	<b>468,203</b>	<b>483,769</b>
ចំណូលពីនេសាទ	287	480	385
ចំណូលពីព្រៃឈើ	0	1,140	11,874
ចំណូលពីការជួលសហគ្រាស	12,801	15,429	12,828
ចំណូលពីអាកាសចរស៊ីវិល	25,115	35,708	41,124
ចំណូលពីសម្បទាន	42,758	85,525	124,682
ចំណូលពីប្រៃសណីយ៍ និងទូរគមនាគមន៍	10,951	14,736	13,398
អាករស្ថានទូត (ចំណូលពីលិខិតឆ្លងដែន និង ទិដ្ឋាការ)	81,714	106,009	125,807
ផលពីការបង់សិទ្ធិប្រលង	1,638	26,284	3,012
ចំណូលពីការជួល	3,773	3,676	5,281
ចំណូលមិនមែនពន្ធផ្សេងៗ	89,408	179,216	145,379
<b>២. ចំណូលមូលធន</b>	<b>27,055</b>	<b>13,374</b>	<b>22,092</b>
ការប្រមូលមកវិញនៃឥណទាន	27,055	13,374	22,092

ប្រភព៖ អគ្គនាយកដ្ឋានគោលនយោបាយ ក្រសួងសេដ្ឋកិច្ច និងហិរញ្ញវត្ថុ

លានរៀល	ត្រីមាសទី២		
	២០១៥	២០១៦	២០១៧
<b>II. ចំណាយសរុប</b>	<b>1,967,392</b>	<b>3,403,921</b>	<b>3,750,061</b>
<b>១. ចំណាយចរន្ត</b>	<b>1,380,048</b>	<b>2,314,224</b>	<b>2,782,399</b>
<i>ក. ការពារ និងសន្តិសុខជាតិ</i>	<i>382,408</i>	<i>556,062</i>	<i>525,097</i>
<i>ខ. រដ្ឋបាលស៊ីវិល</i>	<i>981,734</i>	<i>1,732,482</i>	<i>2,209,356</i>
<i>គ. ចំណាយការប្រាក់</i>	<i>15,906</i>	<i>25,681</i>	<i>47,947</i>
<b>២. ចំណាយមូលធន</b>	<b>587,345</b>	<b>1,089,696</b>	<b>967,663</b>
ហិរញ្ញប្បទានក្នុងស្រុក	228,898	255,573	269,381
ពីចំណូលក្នុងស្រុក	216,258	255,573	(2,692)
ពីជំនួយជាទំនិញ	12,640	0	272,073
ហិរញ្ញប្បទានពីបរទេស	358,446	834,124	698,282
កែតម្រូវ	(177,397)	477	0
<i>ឱនភាពចរន្ត (សាច់ប្រាក់)</i>	<i>1,743,804</i>	<i>1,522,570</i>	<i>1,279,508</i>
<i>ឱនភាពទូទៅ (សាច់ប្រាក់)</i>	<i>1,183,514</i>	<i>446,248</i>	<i>333,938</i>
<b>III. ហិរញ្ញប្បទាន</b>	<b>(1,156,781)</b>	<b>(446,248)</b>	<b>(333,938)</b>
<b>១. ហិរញ្ញប្បទានពីបរទេស</b>	<b>332,706</b>	<b>774,359</b>	<b>832,544</b>
ទ្រទ្រង់ថវិកា	12,640	0	272,073
ជំនួយគម្រោងអភិវឌ្ឍន៍	375,390	852,199	673,213
វិលាវបំណុលបរទេស	(55,325)	(77,840)	(112,742)
<b>២. ហិរញ្ញប្បទានក្នុងស្រុក</b>	<b>(800,597)</b>	<b>(452,511)</b>	<b>(650,863)</b>
បញ្ជើរដ្ឋាភិបាល	(785,236)	(438,779)	(650,863)
វិស័យឯកជន	(75,042)	(45,660)	0
ផ្សេងៗ	59,681	31,928	0
<b>៣. ប្រតិបត្តិការកំពុងដំណើរការ</b>	<b>(688,889)</b>	<b>(768,096)</b>	<b>(515,619)</b>

ប្រភព៖ អគ្គនាយកដ្ឋានគោលនយោបាយ ក្រសួងសេដ្ឋកិច្ច និងហិរញ្ញវត្ថុ

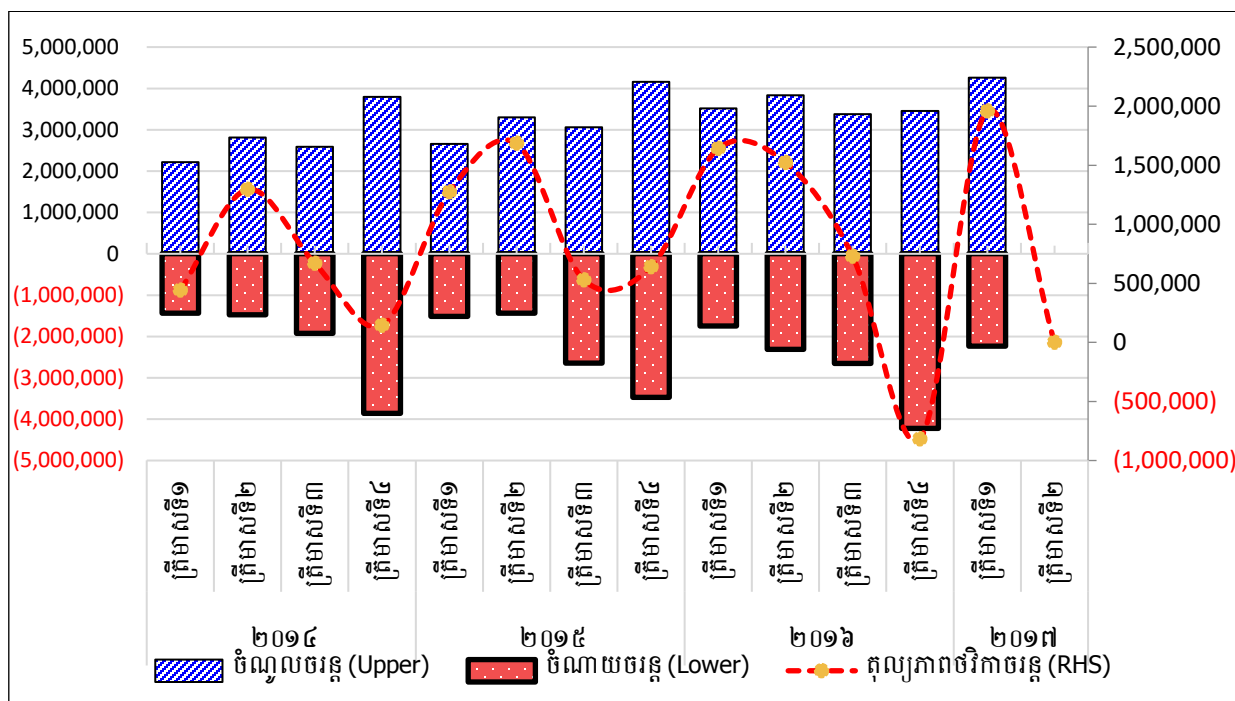
តារាង 5 ÷ ចំណាយចរន្តតាមក្រសួង

លានរៀល	ត្រីមាសទី២		
	២០១៥	២០១៦	២០១៧
<b>សរុបចំណាយជាប្រចាំ</b>	<b>1,439,425</b>	<b>2,314,224</b>	<b>2,782,399</b>
<b>១. រដ្ឋបាលទូទៅ</b>	<b>307,127</b>	<b>554,296</b>	<b>755,458</b>
ព្រះបរមរាជវាំង	18,141	22,095	20,535
រដ្ឋសភា	16,702	70,176	37,461
ព្រឹទ្ធសភា	41	14,951	6,927
ក្រុមប្រឹក្សាធម្មនុញ្ញ	2,135	2,292	2,682
ទីស្តីការគណៈរដ្ឋមន្ត្រី	55,674	89,158	109,427
ក្រុមប្រឹក្សាអភិវឌ្ឍន៍កម្ពុជា	894	549	192
ក្រសួងមហាផ្ទៃ-រដ្ឋបាលទូទៅ	13,491	24,600	28,655
ក្រសួងទំនាក់ទំនងជាមួយរដ្ឋសភា-ព្រឹទ្ធសភា និងអធិការកិច្ច	4,344	6,932	7,198
ក្រសួងការបរទេស និងសហប្រតិបត្តិការអន្តរជាតិ	21,919	17,212	29,236
ក្រសួងសេដ្ឋកិច្ច និងហិរញ្ញវត្ថុ	143,637	260,831	402,781
ក្រសួងផែនការ	6,200	11,702	10,771
ក្រសួងរៀបចំដែនដី នគរូបនីយកម្ម និងសំណង់	12,846	16,716	15,601
គ.ជ.ប	1,111	2,379	68,172
អាជ្ញាធរសវនកម្មជាតិ	1,195	1,825	1,784
អាជ្ញាធរជាតិប្រយុទ្ធប្រឆាំងអំពើពុករលួយ	4,221	6,521	6,986
ក្រសួងមុខងារសាធារណៈ	4,575	6,355	7,049
<b>២. ការពារ និងសន្តិសុខ</b>	<b>402,756</b>	<b>569,289</b>	<b>543,841</b>
ក្រសួងការពារជាតិ	221,179	356,710	300,894
ក្រសួងមហាផ្ទៃ-សន្តិសុខសាធារណៈ	172,071	199,352	224,203
ក្រសួងយុត្តិធម៌	9,506	13,228	18,744
<b>៣. រដ្ឋបាលសង្គមកិច្ច</b>	<b>599,139</b>	<b>1,037,599</b>	<b>1,232,068</b>
ក្រសួងព័ត៌មាន	14,767	15,497	23,879
ក្រសួងសុខាភិបាល	102,179	339,937	380,475
ក្រសួងអប់រំ យុវជន និងកីឡា	314,472	481,323	586,485
ក្រសួងវប្បធម៌ និងវិចិត្រសិល្បៈ	9,967	11,653	13,320
ក្រសួងបរិស្ថាន	6,023	8,387	10,317
ក្រសួងសង្គមកិច្ច អតីយុទ្ធជន និងយុវនីតិសម្បទា	127,153	146,525	170,833
ក្រសួងធម្មការ និងកិច្ចការសាសនា	6,716	9,147	13,863
ក្រសួងកិច្ចការនារី	4,475	8,308	10,749
ក្រសួងការងារ និងបណ្តុះបណ្តាលវិជ្ជាជីវៈ	13,386	16,823	22,149

លានរៀល	ត្រីមាសទី២		
	២០១៥	២០១៦	២០១៧
<b>៤.រដ្ឋបាលសេដ្ឋកិច្ច</b>	<b>117,027</b>	<b>138,739</b>	<b>188,259</b>
រដ្ឋ ដ្ឋានអាកាសចរណ៍ស៊ីវិល	1,700	2,461	4,223
ក្រសួងរ៉ែ និងថាមពល	2,891	4,382	6,050
ក្រសួងពាណិជ្ជកម្ម	15,456	9,842	21,433
ក្រសួងកសិកម្ម រុក្ខាប្រមាញ់ និងនេសាទ	16,682	27,790	36,900
ក្រសួងអភិវឌ្ឍន៍ជនបទ	13,955	18,621	16,297
ក្រសួងប្រៃសណីយ៍ និងទូរគមនាគមន៍	5,524	7,111	26,223
ក្រសួងសាធារណៈការ និងដឹកជញ្ជូន	33,045	36,923	33,125
ក្រសួងទេសចរណ៍	16,393	11,936	21,216
ក្រសួងធនធានទឹក និងឧតុនិយម	6,321	12,276	15,199
ក្រសួងឧស្សាហកម្ម និងសិប្បកម្ម	5,059	7,398	7,592
<b>ចំណាយផ្សេងៗ</b>	<b>13,377</b>	<b>14,301</b>	<b>62,773</b>

ប្រភព៖ អគ្គនាយកដ្ឋានគោលនយោបាយ ក្រសួងសេដ្ឋកិច្ច និងហិរញ្ញវត្ថុ

រូបភាព 3 ÷ ស្ថានភាពតុល្យភាពថវិកាចរន្ត (គិតជាលានរៀល)



ប្រភព៖ អគ្គនាយកដ្ឋានគោលនយោបាយ ក្រសួងសេដ្ឋកិច្ច និងហិរញ្ញវត្ថុ

## ២.៥. ឥណទាន និងរូបិយវត្ថុ

តារាង 6÷ ស្ថានភាពរូបិយវត្ថុ

(បីលានរៀល)	ត្រីមាសទី២		
	២០១៥	២០១៦	២០១៧
<b>ទ្រព្យសកម្មបរទេសសុទ្ធ</b>	<b>26,823</b>	<b>30,139</b>	<b>40,285</b>
ទ្រព្យសកម្មបរទេស	35,265	44,695	57,241
ទ្រព្យអកម្មបរទេស	(8,442)	(14,557)	(16,955)
<b>ទ្រព្យសកម្មក្នុងស្រុកសុទ្ធ</b>	<b>16,861</b>	<b>24,399</b>	<b>24,986</b>
ឥណទានក្នុងស្រុក	32,695	44,551	51,062
ឥណទេយ្យសុទ្ធនាជរដ្ឋាភិបាល	(5,064)	(7,977)	(10,128)
ផ្នែកមិនមែនរដ្ឋាភិបាល	37,759	52,529	61,190
<b>ទ្រព្យសកម្មផ្នែកផ្សេងៗ</b>	<b>(15,834)</b>	<b>(20,152)</b>	<b>(26,077)</b>
ប្រាក់បញ្ញើហាមឃាត់	(930)	(1,179)	(1,495)
មូលធន និង ធនបំរុង	(13,912)	(17,467)	(21,129)
ផ្សេងៗ	(993)	(1,506)	(3,452)
<b>រូបិយវត្ថុទូទៅ (M2)</b>	<b>46,154</b>	<b>54,538</b>	<b>65,271</b>
រូបិយវត្ថុ (M1)	6,293	6,872	8,186
រូបិយវត្ថុក្រៅធនាគារ	5,633	6,139	7,262
ប្រាក់បញ្ញើថវិកា	660	733	925
រូបិយវត្ថុផ្សេងៗ	39,861	47,666	57,085
ប្រាក់បញ្ញើមានកាលកំណត់ និងសន្សំ	1,159	1,811	2,240
ប្រាក់បញ្ញើជារូបិយប័ណ្ណ (បរទេស)	38,701	45,855	54,845

ប្រភព: ធនាគារជាតិនៃកម្ពុជា

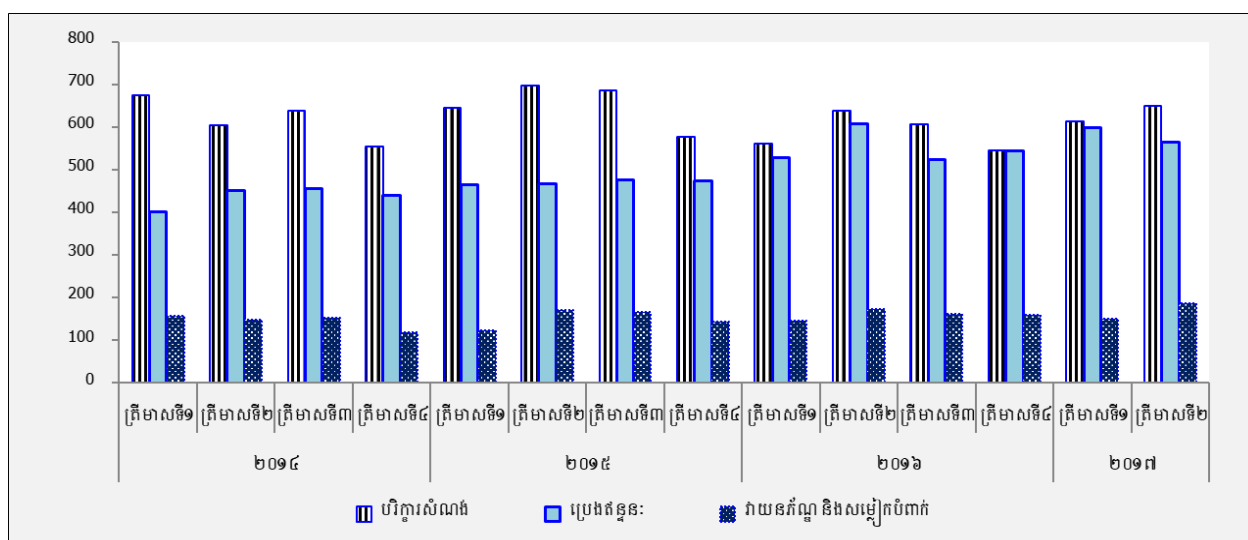
## ២.៦. វិស័យពាណិជ្ជកម្ម

តារាង 7÷ ការនាំចូលតាមមុខទំនិញសំខាន់ៗ (គិតជាបរិមាណ)

មុខទំនិញ	ឯកតា	ត្រីមាសទី២		
		២០១៥	២០១៦	២០១៧
ថ្នាំពេទ្យ	ពាន់តោន	4	4	4
ភេសជ្ជៈ គ្រឿងស្រវឹង និងបារី	ពាន់កាតុង	8,413	9,054	11,179
ស្ពាន់ និងប៊ីចេង	ពាន់តោន	11	23	32
ប្រេងឆា និងអាហារផ្សេងៗ	ពាន់កាតុង	69	67	63
បរិក្ខារសំណង់	ពាន់តោន	696	637	649
អេឡិចត្រូនិច	ពាន់គ្រឿង	56	136	71
វាយនភ័ណ្ឌ និងសម្លៀកបំពាក់	ពាន់តោន	170	173	186
ទោចក្រ-យានយន្ត	ពាន់គ្រឿង	128	126	133
គ្រឿងបន្លាស់យានយន្ត	ពាន់តោន	3	43	2
បរិក្ខារត្រជាក់	ពាន់គ្រឿង	34	25	34
មាស	គីឡូក្រាម	2	0	0
ប្រេងឥន្ធនៈ	ពាន់តោន	467	608	564
ជីកសិកម្ម	ពាន់តោន	157	133	331
ផ្សេងៗ	ពាន់តោន	885	587	1,346

ប្រភព៖ ទំនិញពាណិជ្ជកម្មអន្តរជាតិឆ្លងតាមមាត់ច្រកគយពី អគ្គនាយកដ្ឋានគយ និងរដ្ឋាករកម្ពុជា ក្រសួងសេដ្ឋកិច្ច និងហិរញ្ញវត្ថុ

រូបភាព 4÷ ការនាំចូលប្រេងឥន្ធនៈ បរិក្ខារសំណង់ និងវាយនភ័ណ្ឌ និងសម្លៀកបំពាក់ (ពាន់តោន)



ប្រភព៖ ទំនិញពាណិជ្ជកម្មអន្តរជាតិឆ្លងតាមមាត់ច្រកគយពី អគ្គនាយកដ្ឋានគយ និងរដ្ឋាករកម្ពុជា ក្រសួងសេដ្ឋកិច្ច និងហិរញ្ញវត្ថុ

តារាង ៨÷ ការនាំចូលតាមមុខទំនិញសំខាន់ៗ (គិតជាប៊ីលានរៀល)

មុខទំនិញ	ត្រីមាសទី២		
	២០១៥	២០១៦	២០១៧
ថ្នាំពេទ្យ	167	149	140
ភេសជ្ជៈ គ្រឿងស្រវឹង និងបារី	389	444	480
ស្ពាន់ និងប៊ីចេង	22	31	54
ប្រេងឆា និងអាហារផ្សេងៗ	211	247	356
សម្ភារសំណង់	508	544	626
អេឡិចត្រូនិច	4	18	6
វាយនភ័ណ្ឌ	3,898	4,024	4,082
ទោចក្រ-យានយន្ត	1,006	929	1,166
គ្រឿងបន្លាស់យានយន្ត	19	19	14
បរិក្ខារត្រជាក់	44	35	52
មាស	330	39	120
ប្រេងឥន្ធនៈ	1,132	1,393	838
ជីកសិកម្ម	221	170	428
ផ្សេងៗ	3,882	5,298	5,495
<b>សរុប</b>	<b>11,833</b>	<b>13,340</b>	<b>13,857</b>

ប្រភព៖ ទំនិញពាណិជ្ជកម្មអន្តរជាតិឆ្លងតាមមាត់ច្រកគយពី អគ្គនាយកដ្ឋានគយ និងរដ្ឋាករកម្ពុជា ក្រសួងសេដ្ឋកិច្ច និងហិរញ្ញវត្ថុ

តារាង ៩÷ ការនាំចេញមុខទំនិញសំខាន់ៗ (គិតជាបរិមាណ)

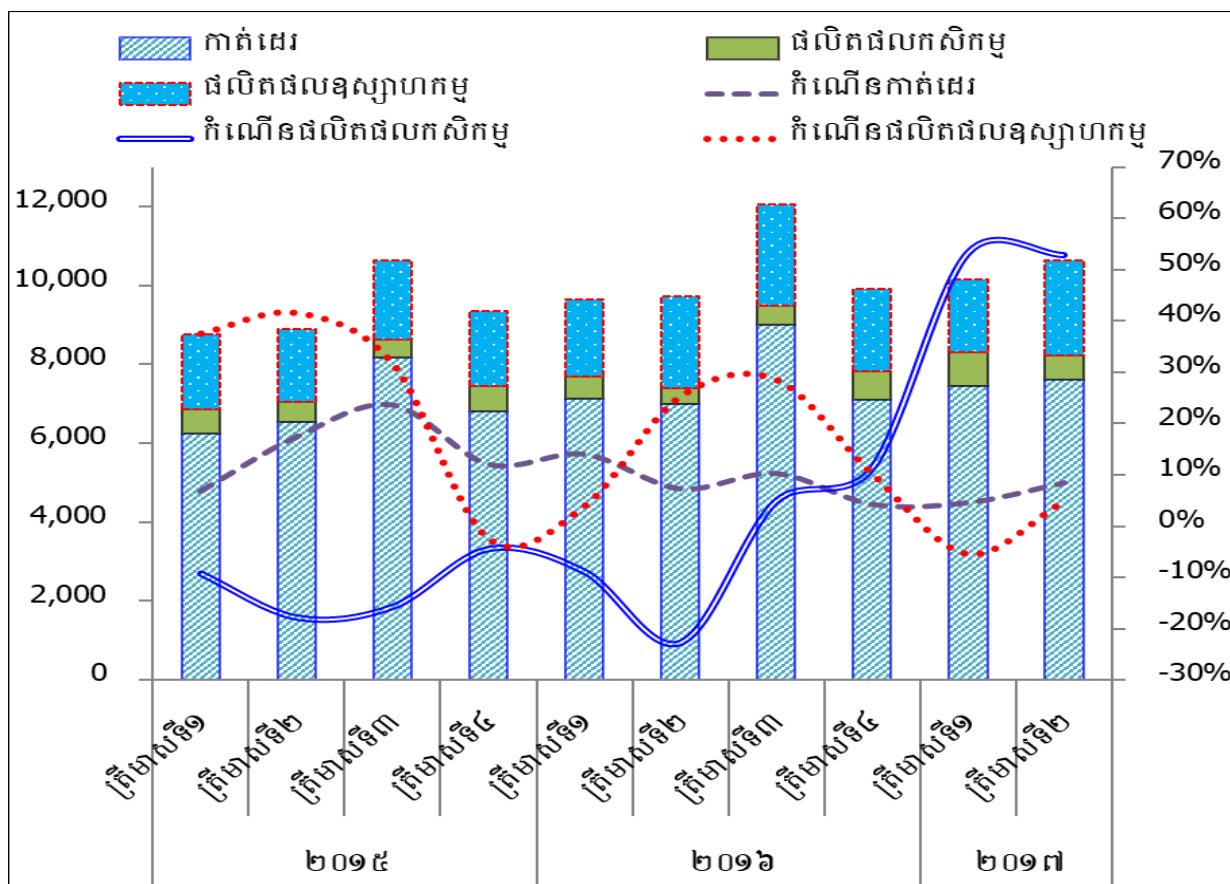
មុខទំនិញ	ឯកតា	ត្រីមាសទី២		
		២០១៥	២០១៦	២០១៧
សម្លៀកបំពាក់	ពាន់ឡ	38,623	43,913	45,069
ស្បែកជើង	ពាន់គូ	23,478	26,485	32,574
វាយនភ័ណ្ឌផ្សេងៗ	ពាន់ឡ	2,918	2,964	3,030
គ្រឿងបង្កើនអេឡិចត្រូនិច	ពាន់តោន	0	0	4
គ្រឿងបង្កើនថយន្ត	ពាន់តោន	0	0	0
កង់	ពាន់គ្រឿង	0	0	324
ឈើមូល	ពាន់ម <sup>m</sup>	3	3	4
ឈើកែច្នៃ	ពាន់ម <sup>m</sup>	2	0	1
ក្តាបន្តុះ	ពាន់តោន	2	1	0
ផលិតផលផ្សេងៗពីឈើ	ពាន់តោន	8	10	32



មុខទំនិញ	ឯកតា	ត្រីមាសទី២		
		២០១៥	២០១៦	២០១៧
អង្ករ	ពាន់តោន	125	102	107
ស្រូវ	ពាន់តោន	0	0	2
កៅស៊ូ	ពាន់តោន	29	19	29
ស្ពាន់	ពាន់តោន	0	0	63
ផលិតផលផលិតផល	ពាន់តោន	0	0	0
ផលិតផលកសិកម្មផ្សេងៗ	ពាន់តោន	22	8	46
បារី	ពាន់តោន	1	1	1
មាស	គីឡូក្រាម	220	1,728	0
ផលិតផលផ្សេងៗ	ពាន់តោន	166	201	180

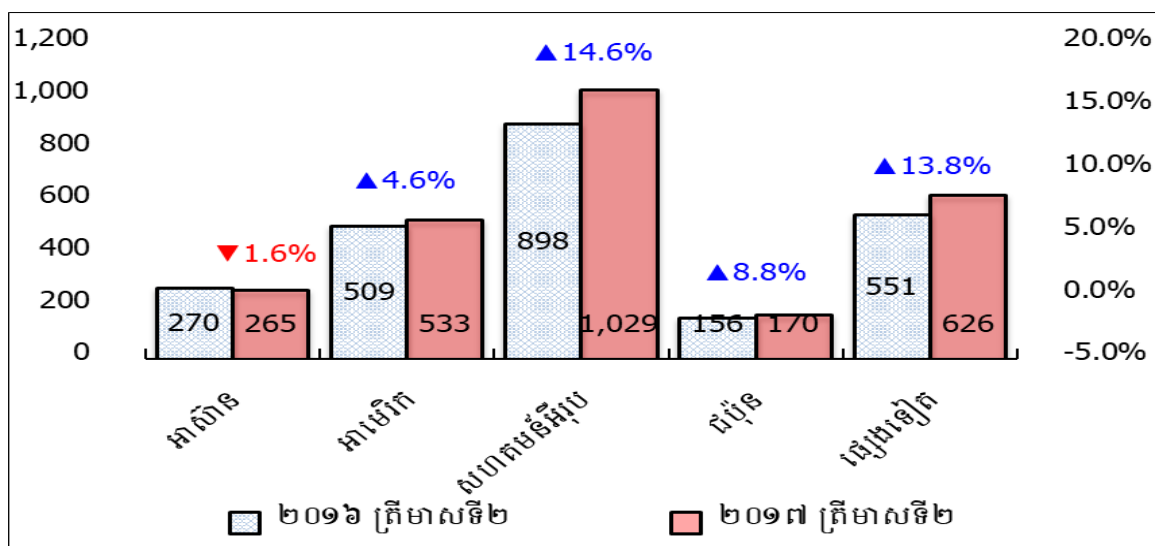
ប្រភព៖ ទំនិញពាណិជ្ជកម្មអន្តរជាតិឆ្លងតាមមាត់ច្រកគយពី អគ្គនាយកដ្ឋានគយ និងរដ្ឋាករកម្ពុជា ក្រសួងសេដ្ឋកិច្ច និងហិរញ្ញវត្ថុ

រូបភាព 5÷ ស្ថានភាពមុខទំនិញនាំចេញសំខាន់ៗ (លានដុល្លារអាមេរិក)



ប្រភព៖ ទំនិញពាណិជ្ជកម្មអន្តរជាតិឆ្លងតាមមាត់ច្រកគយពី អគ្គនាយកដ្ឋានគយ និងរដ្ឋាករកម្ពុជា ក្រសួងសេដ្ឋកិច្ច និងហិរញ្ញវត្ថុ

រូបភាព 6÷ ស្ថានភាពនាំចេញទៅទីផ្សារអន្តរជាតិ (គិតជាលានដុល្លារអាមេរិក)



ប្រភព៖ ទិន្នន័យពាណិជ្ជកម្មអន្តរជាតិឆ្លងតាមមាត់ច្រកគយពី អគ្គនាយកដ្ឋានគយ និងរដ្ឋាករកម្ពុជា ក្រសួងសេដ្ឋកិច្ច និងហិរញ្ញវត្ថុ

តារាង 10÷ មុខទំនិញនាំចេញ (គិតជាប៊ីលានដុល្លារ)

មុខទំនិញ	ត្រីមាសទី២		
	២០១៥	២០១៦	២០១៧
សម្លៀកបំពាក់	5,666	6,082	6,518
ស្បែកជើង	683	779	887
វាយនភ័ណ្ឌផ្សេងៗ	177	144	192
គ្រឿងបន្លំអេឡិចត្រូនិច	0	0	449
គ្រឿងបន្លំរថយន្ត	0	0	31
កង់	0	0	282
ឈើមូល	20	21	13
ឈើកែច្នៃ	1	0	1
ក្តាបន្តុះ	4	1	0
ផលិតផលផ្សេងៗពីឈើ	18	28	103
អង្ករ	295	229	228
ស្រូវ	0	0	2
កៅស៊ូ	167	109	186
ស្ពាន់	0	0	38
ផលិតផលផលិតផល	1	0	0
ផលិតផលកសិកម្មផ្សេងៗ	17	15	44
បារី	23	24	21
មាស	34	280	0
ផលិតផលផ្សេងៗ	1,787	2,007	1,636
<b>នាំចេញសរុប</b>	<b>8,893</b>	<b>9,718</b>	<b>10,633</b>

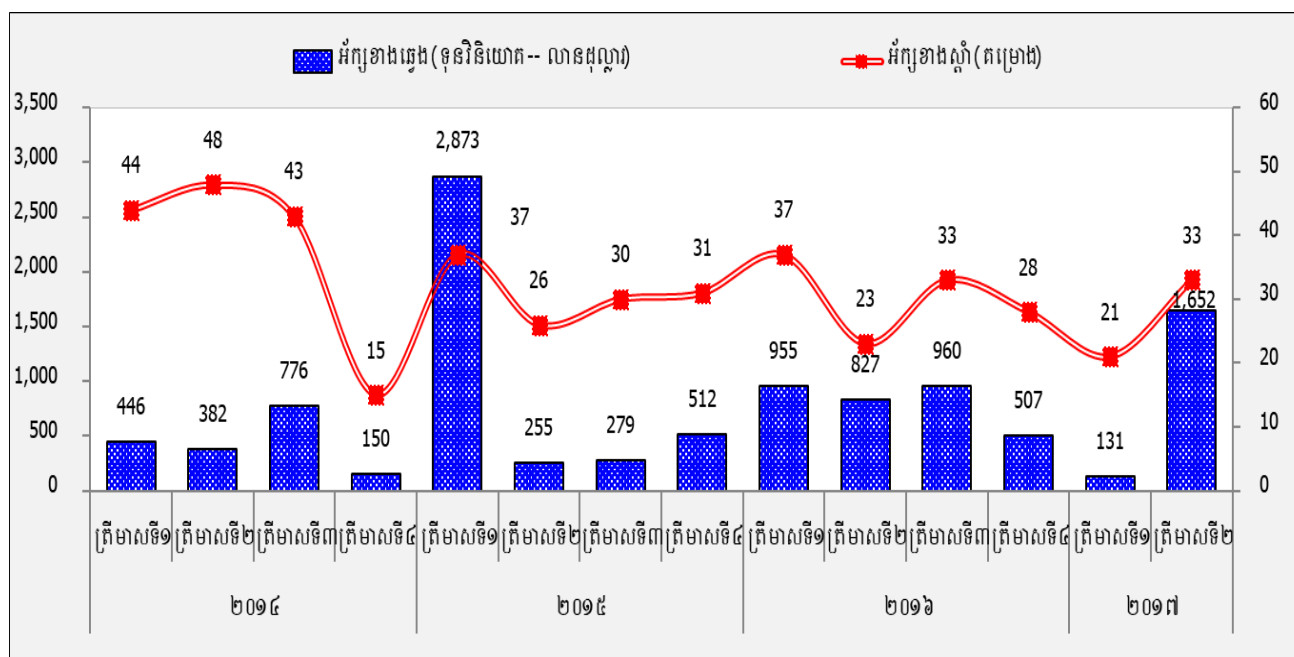
## ២.៧. ការវិនិយោគឯកជន

តារាង 11 ÷ ស្ថិតិវិនិយោគវិស័យឯកជន (អនុម័តដោយក្រុមប្រឹក្សាអភិវឌ្ឍន៍កម្ពុជា)

ការអនុញ្ញាតវិនិយោគដោយ (CDC)	ឯកតា	ត្រីមាសទី២		
		២០១៥	២០១៦	២០១៧
<b>គម្រោង</b>	<b>ចំនួន</b>	26	23	33
<b>បង្កើតការងារ</b>	<b>ការងារ</b>	36,877	24,042	35,626
<b>ទុនវិនិយោគលើវិស័យ</b>				
កសិកម្ម	លានដុល្លារ	74	11	61
ឧស្សាហកម្ម	លានដុល្លារ	95	586	210
សេវាកម្ម	លានដុល្លារ	86	211	1,045
ទេសចរណ៍	លានដុល្លារ	0	20	336
<b>សរុប</b>	<b>លានដុល្លារ</b>	<b>255</b>	<b>827</b>	<b>1,652</b>

ប្រភព៖ ក្រុមប្រឹក្សាអភិវឌ្ឍន៍កម្ពុជា

រូបភាព 7 ÷ ចំនួនគម្រោង និងទុនវិនិយោគ (គិតជាលានដុល្លារអាមេរិក)



ប្រភព៖ ក្រុមប្រឹក្សាអភិវឌ្ឍន៍កម្ពុជា

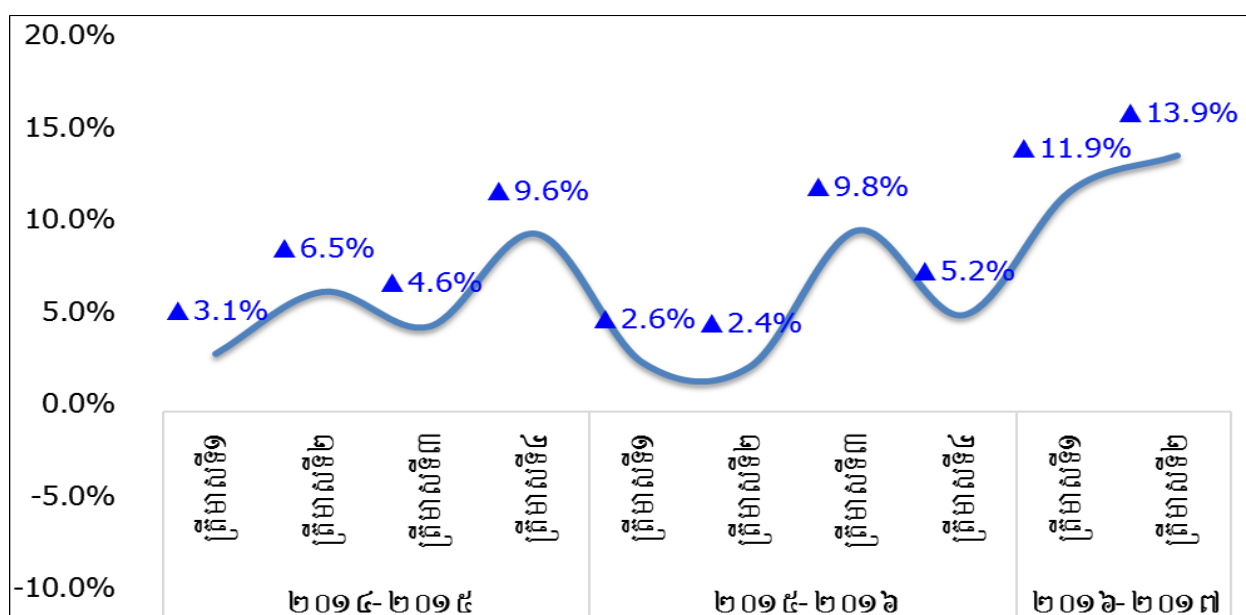
## ២.៨. វិស័យទេសចរណ៍

តារាង 12 ÷ ចំនួនអ្នកដំណើរឆ្លងកាត់ប្រទេសកម្ពុជា (គិតជាពាន់នាក់)

សូចនាករ	ត្រីមាសទី២		
	២០១៥	២០១៦	២០១៧
<b>សរុប</b>	<b>994</b>	<b>1,018</b>	<b>1,160</b>
តាមផ្លូវអាកាស	497	520	684
ភ្នំពេញ	239	256	321
សៀមរាប	258	262	352
កងកេង		1	0
តាមផ្លូវគោក និង ផ្លូវទឹក	497	499	476
ផ្លូវគោក	470	476	458
ផ្លូវទឹក	27	22	18
<b>តាមប្រភេទ</b>			
អ្នកទេសចរ	890	873	1,005
អ្នកជំនួញ	77	87	95
ផ្សេងៗ	28	59	60

ប្រភព៖ ក្រសួងទេសចរណ៍

រូបភាព 8 ÷ ចំនួនអ្នកដំណើរឆ្លងកាត់ប្រទេសកម្ពុជា (គិតជាពាន់នាក់) និងកំណើន(%)



ប្រភព៖ ក្រសួងទេសចរណ៍

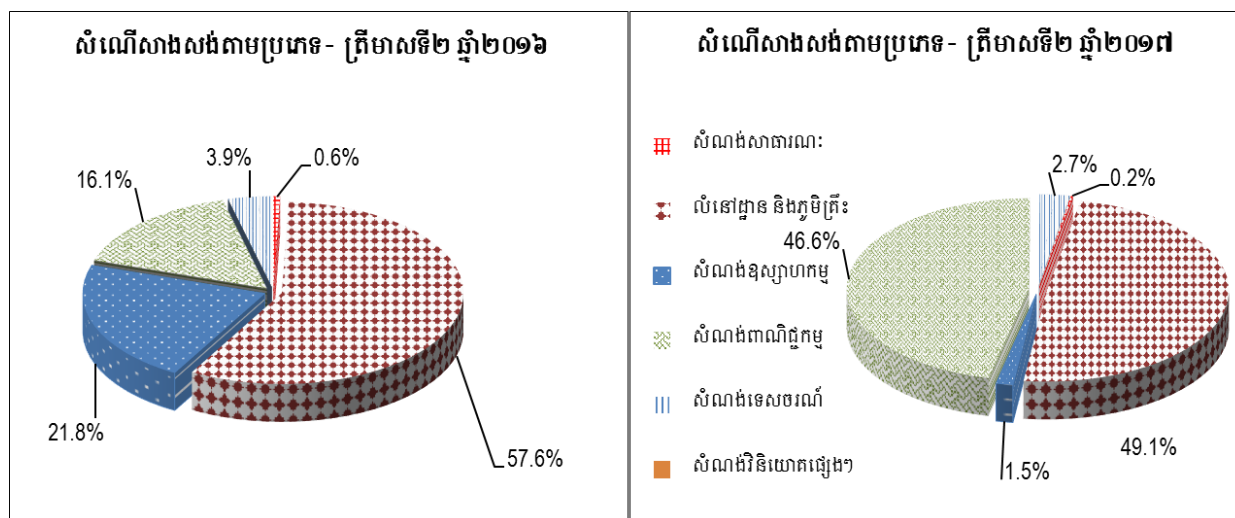
## ២.៩. វិស័យសំណង់

តារាង 13 ÷ គម្រោងអនុញ្ញាតសាងសង់

	ឯកតា	ត្រីមាសទី២		
		២០១៥	២០១៦	២០១៧
<b>សំណើសុំសាងសង់</b>				
គម្រោង	ចំនួន	520	709	737
ក្រឡាផ្ទៃ	ម <sup>២</sup>	1,044,687	4,250,899	5,211,635
តម្លៃសាងសង់	លានដុល្លារ	360	2,232	3,661
<b>សំណើសុំសាងសង់តាមប្រភេទ</b>				
សំណង់សាធារណៈ	ម <sup>២</sup>	41,797	25,629	9,196
ថវិកាសាធារណៈ	ម <sup>២</sup>	1,229	2,843	1,319
ថវិកាវិស័យឯកជន	ម <sup>២</sup>	40,568	22,786	7,877
លំនៅដ្ឋាន និង ភូមិត្រី៖	ម <sup>២</sup>	255,582	2,449,751	2,558,229
សំណង់ឧស្សាហកម្ម	ម <sup>២</sup>	263,831	925,073	78,021
សំណង់ពាណិជ្ជកម្ម	ម <sup>២</sup>	426,616	684,548	2,426,131
សំណង់ទេសចរណ៍	ម <sup>២</sup>	54,905	165,897	139,949
សំណង់វិនិយោគផ្សេងៗ	ម <sup>២</sup>	1,957	0	110
<b>សរុប</b>	<b>ម<sup>២</sup></b>	<b>1,044,687</b>	<b>4,250,899</b>	<b>5,211,635</b>

ប្រភព៖ ក្រសួងរៀបចំដែនដី នគរូបនីយកម្ម និងសំណង់

រូបភាព 9 ÷ សំណើសុំវិនិយោគសាងសង់ គិតជាក្រឡាផ្ទៃ ចែកតាមប្រភេទសំណង់



ប្រភព៖ ក្រសួងរៀបចំដែនដី នគរូបនីយកម្ម និងសំណង់

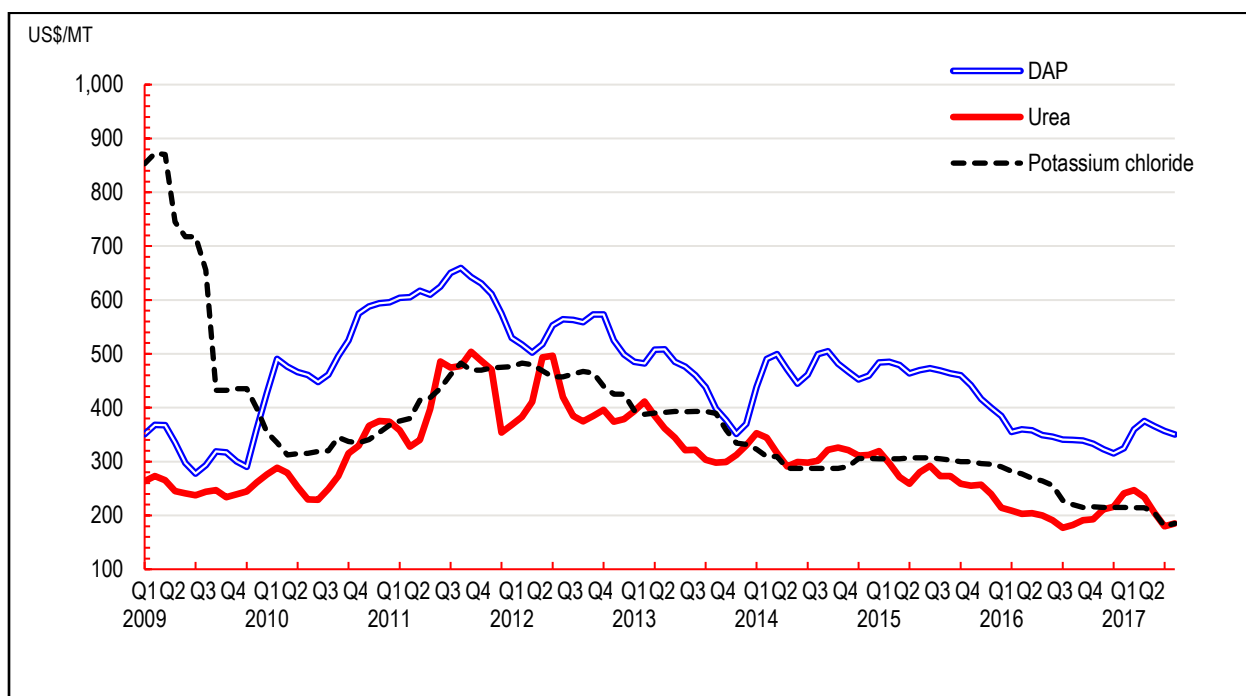
### ៣. ថ្លៃទំនិញសំខាន់ៗ និងអត្រាប្តូរប្រាក់លើទីផ្សារអន្តរជាតិ

តារាង 14 ÷ ថ្លៃទំនិញប្រើប្រាស់លើទីផ្សារអន្តរជាតិ (គិតជាដុល្លារអាមេរិក)

មុខទំនិញ	ឯកតា	ទីផ្សារ	ត្រីមាសទី២		
			២០១៥	២០១៦	២០១៧
អង្ករ	តោន/ ដុល្លារ	បាងកក	376	441	441
ឈើម្លូល	ម <sup>៣</sup> / ដុល្លារ	ម៉ាឡេស៊ី	241	282	268
ប្រេងនៅ Brent	ធុង/ ដុល្លារ	ក្រុងឡុង	62	48	47
កៅស៊ូ	តោន/ ដុល្លារ	សិង្ហបុរី	1,829	1,581	1,720
មាស	អោន/ ដុល្លារ	ហុងកុង	1,077	1,400	1,383
កប្បាស	តោន/ ដុល្លារ	ញូយ៉ក	1,595	1,631	1,870
ពោតក្រហម	តោន/ ដុល្លារ	ស៊ីកាហ្គោ	167	180	158
សណ្តែកសៀង	តោន/ ដុល្លារ	ស៊ីកាហ្គោ	397	457	380
ប្រេងដូង	តោន/ ដុល្លារ	រ៉ូតធើឡាំ	1,131	1,563	1,697
ស្ករស	តោន/ ដុល្លារ	ក្រុងឡុង	366	367	370

ប្រភព: គេហទំព័រធនាគារពិភពលោក

រូបភាព 10 ÷ ថ្លៃដឹកសិកម្មលើទីផ្សារអន្តរជាតិ (គិតជាដុល្លារអាមេរិក/ម៉ែត្រទ្រីកតោន)



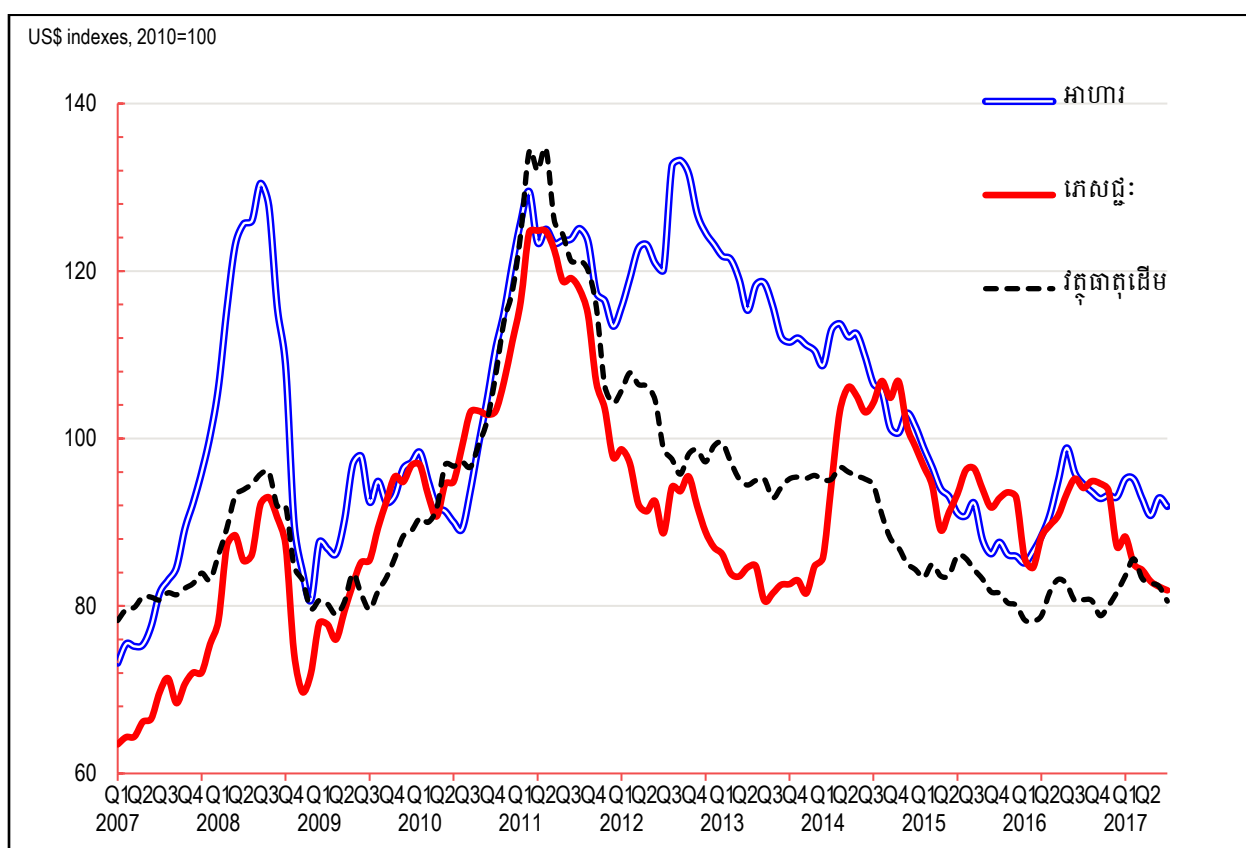
ប្រភព: គេហទំព័រធនាគារពិភពលោក (<http://www.worldbank.org/en/research/commodity-markets>)

តារាង 15 ÷ សន្ទស្សន៍ថ្លៃទំនិញប្រើប្រាស់លើទីផ្សារអន្តរជាតិ (ឆ្នាំគោល ២០១០=១០០)

មុខទំនិញ	ត្រីមាសទី២		
	២០១៥	២០១៦	២០១៧
ប្រេងឥន្ធនៈ	61	48	46
ផលិតផលកសិកម្ម	90	94	88
ម្ហូបអាហារ	91	99	92
ឈើ	97	94	85
ជីគីមី	98	75	68

ប្រភព៖ គេហទំព័រធនាគារពិភពលោក (<http://www.worldbank.org/en/research/commodity-markets>)

រូបភាព 11 ÷ សន្ទស្សន៍ថ្លៃមុខទំនិញសំខាន់ៗលើទីផ្សារអន្តរជាតិ



ប្រភព៖ គេហទំព័រធនាគារពិភពលោក (<http://www.worldbank.org/en/research/commodity-markets>)

តារាង 16 ÷ អត្រាប្តូរប្រាក់លើទីផ្សារអន្តរជាតិធៀបនឹងដុល្លារអាមេរិក (មធ្យមប្រចាំត្រីមាស)

រូបិយប័ណ្ណ	ត្រីមាសទី២		
	២០១៥	២០១៦	២០១៧
ជប៉ុន (យ៉េន)	122.72	102.57	112.34
ហុងកុង (ដុល្លារ)	7.75	7.76	7.80
សិង្ហបុរី (ដុល្លារ)	1.35	1.35	1.38
ម៉ាឡេស៊ី (រឹងហ្គីត)	3.78	4.03	4.29
ហ្វីលីពីន (ប៉េសូ)	45.09	46.90	50.50
ថៃ (បាត)	33.77	35.11	33.92
ឥណ្ឌូនេស៊ី (រូព្យា)	13,333.30	13,140.60	13,297.70
កូរ៉េ (វ៉ុន)	1,126.89	1,158.35	1,142.06
តៃវ៉ាន់ (ដុល្លារ)	30.92	32.31	30.40
ចិន (រ៉េនមីនប៊ី)	6.09	6.64	6.78
កម្ពុជា (រៀល)	4,088.00	4,018.06	4,025.65
ឡាវ (គីប)	8,017.49	7,974.42	8,100.05
វៀតណាម (ដុង)	21,790.00	22,145.60	22,446.90
ឥណ្ឌា (រូព៊ី)	63.67	67.62	64.55
រុស្ស៊ី (រូប៊)	55.41	64.00	59.22
អូស្ត្រាលី (ដុល្លារ)	1.31	1.35	1.30
មីចស៊ីចកូ (ប៉េសូ)	15.65	18.69	17.91
អង់គ្លេស (ផោន)	0.64	0.75	0.77
ស្វីស (ហ្វ្រង់)	0.93	0.98	0.96
អ៊ីរ៉ង់ (រៀរ)	0.90	0.90	0.88

ប្រភព: OANDA (Internet)



## ឧបសម្ព័ន្ធ

តារាង 17÷ ថ្លៃទំនិញនិងសេវាលើទីផ្សារក្នុងរដ្ឋ (គិតជាដុល្លារអាមេរិក)

ល.រ	ឈ្មោះទំនិញ	ប្រភេទ	ឯកតា	ត្រីមាសទី២	
				២០១៦	២០១៧
ក-សម្ភារសំណង់ (ថ្លៃជាមធ្យម)					
1	ឥដ្ឋតាន់	អង្ករ	១០,០០០ដុំ	350.0	370.0
2	ស៊ីម៉ង់ត៍	ដំរី	តោន	103.0	93.0
3	ដែកកង	៥លី	តោន	530.0	0.0
4	ខ្សាច់	ត្រីម	១គូប	14.0	10.0
5	សំងួតសីលាស	ពាម	សន្លឹក	4.5	4.2
6	ស្តេចត្រក្រៅ	២៩០	ធុង/២៥គក្រ	52.0	60.0
ខ-កុំព្យូទ័រ និងឧបករណ៍ភ្ជាប់កុំព្យូទ័រ (ថ្លៃជាមធ្យម)					
7	Hard DiskTranscend Portable 25D3 (1TB)	Transcend	គ្រឿង	64.0	62.0
8	Hard Disk Transcend Portable 25D3 (750GB)	Transcend	គ្រឿង	62.0	56.0
9	Hard Disk Transcend Portable 25D3 (500GB)	Transcend	គ្រឿង	58.0	53.0
10	PC Desktop HP Elite Desk (CORE I5)	HP	គ្រឿង	838.0	838.0
11	Laptop (CORE i5-i7)	HP	គ្រឿង	653.0	735.0
12	Printer Laserjet	HP	គ្រឿង	570.0	580.0
គ-ប្រេងវិទ្យុរថយន្ត (ថ្លៃជាមធ្យម)					
13	តម្រងប្រេងម៉ាស៊ីន	ជប៉ុន	គ្រឿង	7.5	7.0
14	ប្រេងវិទ្យុម៉ាស៊ីនរថយន្ត	ម៉ាស៊ីនម៉ាស៊ូត	ចំនុះ ៥ លីត្រ	28.0	28.0
15	ប្រេងវិទ្យុម៉ាស៊ីនរថយន្ត	ម៉ាស៊ីនម៉ាស៊ូតនិងសាំង		48.0	48.0
16	ប្រេងវិទ្យុម៉ាស៊ីនម៉ាស៊ូត	B 40 TOT SG	ធុងចំនុះ ២០៨ លីត្រ	620.0	620.0
17	ប្រេងវិទ្យុម៉ាស៊ីនម៉ាស៊ូត	B 50 TOT SG	ធុងចំនុះ ២០៨ លីត្រ	620.0	620.0
18	ប្រេងវិទ្យុម៉ាស៊ីនម៉ាស៊ូត	C 50 TOT SG	ធុងចំនុះ ២០៨ លីត្រ	630.0	630.0
19	ប្រេងវិទ្យុម៉ាស៊ីនម៉ាស៊ូត/សាំង	S 40 208L TOT SG	ធុងចំនុះ ២០៨ លីត្រ	650.0	650.0
20	ប្រេងបូមចង្កូច និងប្រេងប្រអប់លេខស្វ័យប្រវត្តិ (FLUIDMATIC IID 18B1L TOT SG)	១លីត្រ	ធុង	7.0	11.3
21	ប្រេងប្រាំង	០,៥ លីត្រ	ធុង	8.5	7.7
22	ថ្នាំធុងទឹកត្រជាក់ លាយស្រេច	៤ លីត្រ	ធុង	35.0	31.5
23	ថ្នាំធុងទឹកត្រជាក់ លាយស្រេច	១ លីត្រ	ធុង	9.0	15.0
ឃ-ម៉ាស៊ីនត្រជាក់ និងទូទឹកកក					
ឃ1-ម៉ាស៊ីនត្រជាក់ (ថ្លៃជាមធ្យម)					
24	1.0 Horse Power	សំចៃភ្លើង	គ្រឿង	370.0	341.0
25	1.0 Horse Power	ប្រព័ន្ធធម្មតា	គ្រឿង	270.0	280.0
ឃ2-ទូទឹកកក (ថ្លៃជាមធ្យម)					
26	ទូទឹកកកទ្វារពីរ ខ្នាតមធ្យម	សំចៃភ្លើង	គ្រឿង	340.0	416.0
27	ទូទឹកកកទ្វារពីរ ខ្នាតធំ	សំចៃភ្លើង	គ្រឿង	450.0	630.0

ល.រ	ឈ្មោះទំនិញ	ប្រភេទ	ឯកតា	ត្រីមាសទី២	
				២០១៦	២០១៧
ង- តុ ទូ និងកៅអី (ថ្លៃជាមធ្យម)					
28	កៅអីការិយាល័យដែកមានពួក	ចិន	គ្រឿង	115.0	120.0
29	កៅអីការិយាល័យជ័រមានពួក	ចិន	គ្រឿង	90.0	90.0
30	ទូដែកឈរដាក់ឯកសារដាក់ឯកសារជាក្រណាត់	ថៃ	គ្រឿង	230.0	220.0
31	តុការិយាល័យដែក មានកញ្ចក់ពីលើ (តម្លៃអាស្រ័យលើម៉ាក និងគុណភាព)		គ្រឿង	278.0	330.0
ច- ទូរសព្ទដៃ (ថ្លៃជាមធ្យម)					
32	ទូរសព្ទដៃ	Nokia 105 Dual Sim 2	គ្រឿង	23.0	22.0
33	ទូរសព្ទដៃ	SAMSUNG Galxy 6S Edge Plus	គ្រឿង	775.0	550.0
34	ទូរសព្ទដៃ	Sony Xperia M5	គ្រឿង	370.0	280.0
35	ទូរសព្ទដៃ	LG Optimus G	គ្រឿង	210.0	150.0
36	ទូរសព្ទដៃ	iPhone 6s 16GB	គ្រឿង	705.0	420.0
ឆ- សម្ភារៈការិយាល័យ (ថ្លៃជាមធ្យម)					
37	ទឹកខ្មៅ	XP 5100	ប្រអប់	85.0	90.0
38	ក្រណាត់	រូបស្តាំ	គ្រឿង	2.0	2.0
39	ក្រដាសរ៉ាម A4 Double A	80g	រ៉ាម	3.7	3.6
40	ក្រដាសរ៉ាម A4 Double A	70g	រ៉ាម	3.4	3.4
41	ក្រដាសរ៉ាម A4 Idea		រ៉ាម	3.4	3.1
42	បិទ UNIBALL	ជំប៉ុន	ដើម	1.1	1.0
43	ទឹកខ្មៅព្រីនផ័រ	Laser 6L,5L	ប្រអប់	65.0	72.0
ជ- សំបុត្រយន្តហោះ (ថ្លៃជាមធ្យម)					
44	ភ្នំពេញ- សឹង្ហបុរី- ភ្នំពេញ	MI	៤៥ថ្ងៃ	418.0	500.5
45	ភ្នំពេញ- បាងកក- ភ្នំពេញ	PG	១ខែ	325.0	302.5
46	ភ្នំពេញ- ហុងកុង- ភ្នំពេញ	KA	១ខែ	715.0	649.0
47	ភ្នំពេញ- អូសាកា- ភ្នំពេញ	BR	៣ខែ	1,029.0	957.0
48	ភ្នំពេញ- ហាណូយ- ភ្នំពេញ	VN	៣ខែ	493.0	522.5

ប្រភព៖ អគ្គនាយកដ្ឋានគោលនយោបាយ ក្រសួងសេដ្ឋកិច្ច និងហិរញ្ញវត្ថុ

តារាង 18 ÷ ស្ថិតិហិរញ្ញវត្ថុរដ្ឋាភិបាល (GFS)

លានរៀល	ត្រីមាសទី២		
	២០១៥	២០១៦	២០១៧
<b>ចំណូល (១)</b>	<b>3,395,294</b>	<b>4,262,121</b>	<b>4,275,848</b>
ពន្ធ	2,995,592	3,388,327	3,590,783
អំណោយ	134,289	491,055	252,320
ចំណូលពន្ធផ្សេងទៀត	265,413	382,739	432,746
<b>ចំណាយ (២)</b>	<b>1,373,395</b>	<b>2,287,728</b>	<b>2,717,774</b>
បៀវត្សនិងលាភបការ	821,339	1,271,319	1,359,961
ទំនិញ និងសេវាកម្ម	190,609	335,475	505,843
ការប្រាក់	15,292	21,551	29,891
អំណោយ	132,711	148,854	241,676
ឧបត្ថម្ភសង្គមកិច្ច	165,892	319,766	341,359
ចំណាយផ្សេងៗ	47,552	190,764	168,466
<b>តុល្យភាពប្រតិបត្តិការសុទ្ធ (២)-(៣)</b>	<b>2,021,899</b>	<b>1,974,393</b>	<b>1,558,074</b>
<b>ទ្រព្យមិនមែនហិរញ្ញវត្ថុសុទ្ធ (៣)</b>	<b>567,272</b>	<b>1,406,499</b>	<b>989,900</b>
ទ្រព្យអចលកម្ម	541,160	1,406,499	989,900
ទ្រព្យគ្មានផលិតភាព	26,112	0	0
<b>កម្ចី/បំណុលសុទ្ធ (១)-(២)-(៣)</b>	<b>1,454,627</b>	<b>567,894</b>	<b>568,173</b>
<b>ទ្រព្យហិរញ្ញវត្ថុសុទ្ធ</b>	<b>1,387,390</b>	<b>1,163,302</b>	<b>1,148,398</b>
ក្នុងប្រទេស	1,387,390	1,163,302	1,148,398
<b>បំណុល</b>	<b>(611,814)</b>	<b>595,407</b>	<b>580,224</b>
ក្នុងប្រទេស	(810,250)	(43,454)	0
ក្រៅប្រទេស	198,436	638,862	580,224

ប្រភព: អគ្គនាយកដ្ឋានគោលនយោបាយ ក្រសួងសេដ្ឋកិច្ច និងហិរញ្ញវត្ថុ

តារាង 19÷ ស្ថិតិកសិកម្ម

ផលិតកម្មកសិកម្ម និងនាំចេញ	ឯកតា	ត្រីមាសទី២		
		២០១៥	២០១៦	២០១៧
<b>ផ្ទៃដីដាំដុះ</b>				
ស្រូវ	ហិកតា	868,177	1,040,726	1,260,282
ដំណាំរួមផ្សំ និងដំណាំឧស្សាហកម្ម	ហិកតា	566,550	698,526	689,660
កៅស៊ូ	ហិកតា	246,995	388,659	433,827
<b>ផ្ទៃដីប្រមូលផល</b>				
ស្រូវ	ហិកតា	-	-	-
កៅស៊ូ	ហិកតា	108,451	113,972	172,684
<b>បរិមាណផល</b>				
ស្រូវ	តោន	-	-	-
កៅស៊ូ (ក្រែប)	តោន	53,489	55,320	92,379
ផលផល	តោន	338,740	286,950	301,673
<b>នាំចេញ</b>				
អង្ករ	តោន	280,163	261,000	264,945
ស្រូវ	តោន	-	-	2,485
កៅស៊ូ	តោន	60,197	48,374	63,045
ស្ពៃ	តោន	-	-	77,579
ផលិតផលផលិតផល	តោន	128	68	113
ផលិតផលកសិកម្មផ្សេងៗ	តោន	83,373	62,294	158,625

ប្រភព៖ របាយការណ៍ប្រចាំសប្តាហ៍ ប្រចាំខែ និងប្រចាំឆ្នាំ ក្រសួងកសិកម្ម រុក្ខាប្រមាញ់ និងនេសាទ  
របាយការណ៍ពាណិជ្ជកម្មប្រចាំខែ

**កំណត់សម្គាល់បច្ចេកទេស**

<b>មុខទំនិញនិងសេវាលើ ទីផ្សារក្នុងរដ្ឋ</b>	មុខទំនិញទាំងអស់ ត្រូវបានចែកចេញជា ១០ ក្រុម រួមមាន សម្ភារការិយាល័យ សម្ភារសំណង់ គ្រឿងសង្ហារឹម ឧបករណ៍អេឡិចត្រូនិច សម្ភារបរិក្ខារអគ្គិសនី សម្ភារប្រើប្រាស់និងសម្ភារ សម្ភារប្រើប្រាស់ផ្សេងៗ យានយន្តនិងគ្រឿងបន្លាស់ ថ្នាំពេទ្យនិងបរិក្ខារពេទ្យ និងសំបុត្រយន្ត ហោះ។
<b>ចំណូល (ស្ថិតិហិរញ្ញវត្ថុ រដ្ឋាភិបាល)</b>	ជាប្រតិបត្តិការ ដែលធ្វើឱ្យតម្លៃទ្រព្យសកម្មសុទ្ធតើងឡើង។ ប្រតិបត្តិការចំណូលនៅក្នុងស្ថិតិ ហិរញ្ញវត្ថុរដ្ឋាភិបាល អាចធ្វើឱ្យមានការកើនឡើងនៃទ្រព្យ ឬការថយចុះនៃបំណុល និងអាចឱ្យ មានការប្រែប្រួលកំណើននៃតំលៃទ្រព្យសកម្មសុទ្ធ។
<b>ចំណាយ (ស្ថិតិហិរញ្ញវត្ថុ រដ្ឋាភិបាល)</b>	គឺជាប្រតិបត្តិការ ដែលធ្វើឱ្យតម្លៃទ្រព្យសកម្មសុទ្ធថយចុះ។ ប្រតិបត្តិការចំណាយក្នុងស្ថិតិ ហិរញ្ញវត្ថុរដ្ឋាភិបាល ធ្វើឱ្យមានផលប៉ះពាល់ពីរផ្នែក រួមមាន ការថយចុះនៃទ្រព្យឬការកើន ឡើងនៃបំណុល។

រៀបចំដោយនាយកដ្ឋានស្ថិតិ និងវិភាគសេដ្ឋកិច្ច នៃអគ្គនាយកដ្ឋានគោលនយោបាយ

ទំនាក់ទំនង: (855) 12 997 616  
(855) 89 898 878