



ព្រះរាជាណាចក្រកម្ពុជា

ជាតិ សាសនា ព្រះមហាក្សត្រ

២២៩៧

ព្រឹត្តិបត្រស្តីពី

សេដ្ឋកិច្ច និងហិរញ្ញវត្ថុ

ប្រចាំត្រីមាសទី១ ឆ្នាំ២០១៨

អគ្គនាយកដ្ឋានគោលនយោបាយ

ក្រសួងសេដ្ឋកិច្ច និងហិរញ្ញវត្ថុ

ខែឧសភា ឆ្នាំ២០១៨

មាតិកា

I.	សេចក្តីអធិប្បាយសង្ខេប	១
II.	ស្ថិតិសេដ្ឋកិច្ច និងហិរញ្ញវត្ថុ	៤
	១. សូចនាករសេដ្ឋកិច្ចសំខាន់ៗ.....	៤
	២. សូចនាករតាមវិស័យ	៦
	២.១. សន្ទស្សន៍ថ្លៃទំនិញប្រើប្រាស់.....	៦
	២.៣. អត្រាប្តូរប្រាក់.....	៧
	២.៤. ហិរញ្ញវត្ថុសាធារណៈ.....	៨
	២.៥. ឥណទាន និងរូបិយវត្ថុ.....	១២
	២.៦. វិស័យពាណិជ្ជកម្ម	១៣
	២.៧. ការវិនិយោគឯកជន	១៦
	២.៨. វិស័យទេសចរណ៍.....	១៧
	២.៩. វិស័យសំណង់.....	១៨
	៣. ថ្លៃទំនិញសំខាន់ៗ និងអត្រាប្តូរប្រាក់លើទីផ្សារអន្តរជាតិ	១៩
III.	ឧបសម្ព័ន្ធ	២២

សេចក្តីអធិប្បាយសង្ខេប

ស្ថានភាពសេដ្ឋកិច្ចកម្ពុជា ក្នុងត្រីមាសទី១ឆ្នាំ២០១៨ សម្រេចបានកំណើនប្រកបដោយផ្ទៃផ្កា ក្នុងនោះ អតិផរណា និងអត្រាប្តូរប្រាក់ ប្រែប្រួលក្នុងរង្វង់ដែលអាចគ្រប់គ្រងបាន ខណៈទុនបម្រុងអន្តរជាតិ និងទំហំពាណិជ្ជកម្ម ជាពិសេស ការនាំចេញផ្នែកកាត់ដេរនិងស្បែកជើង បានកំពុងកើនឡើងជាលំដាប់ និងរក្សាបានតួលេខល្អ។ ស្ថានភាពហិរញ្ញវត្ថុ សាធារណៈ នៅបន្តមានភាពប្រសើរឡើង តាមរយៈការរក្សាបានលំនឹងអតិរេកចរន្ត។ ស្ថានភាពរូបិយវត្ថុទូទៅធៀប ផ.ស.ស និងកំណើនរូបិយវត្ថុទូទៅ (M2) មានអត្រាខ្ពស់ គួបផ្សំនឹងកំណើនខ្ពស់នៃឥណទានផ្នែកសំណង់។ ទន្ទឹមនេះ ភាពប្រសើរឡើងនៃសកម្មភាពវិនិយោគឯកជនក្នុងនិងក្រៅប្រទេស, ទេសចរណ៍ ព្រមទាំងការនាំចូលសម្រាប់ទីផ្សារ ក្នុងស្រុក និងនាំចេញ បានបន្តជំរុញការរក្សាបានលំនឹងពាណិជ្ជកម្ម។

កសិកម្ម

សកម្មភាពកសិកម្មត្រីមាសទី១ ឆ្នាំ២០១៨ មានភាពប្រសើរល្អ ស្របគ្នានឹងការបង្កើនវិនិយោគ របស់ឯកជនលើវិស័យកសិកម្ម ជាពិសេសការបន្ថែមទុនវិនិយោគលើផ្នែកកសិ-ឧស្សាហកម្ម។ ជាក់ស្តែង ផ្ទៃដីដាំដុះស្រូវ ព្រមទាំងដំណាំរួមផ្សំនិងដំណាំឧស្សាហកម្ម មានកំណើនក្នុងអត្រា ២,៨% និង ៥,៣% លើផ្ទៃដីសរុបប្រមាណ ៤,៣ លានហិកតា។ ទន្ទឹមនឹងភាពប្រសើរឡើង នៃថ្លៃកៅស៊ូក្នុងស្រុក និងក្រៅប្រទេស កម្ពុជាបានផលិតកៅស៊ូក្រែបក្នុងបរិមាណផល ៣៧ ពាន់តោន ក្នុងអត្រាកំណើន ០,៦% ក្នុងនោះ ៩៦,៤% ត្រូវបាននាំចេញទៅក្រៅប្រទេស។ យោងលើកំណើនវារីវប្បកម្ម និងផលិតសមុទ្រ ផលិតកម្មផលផលសរុប សម្រេចបាន ១៥០ ពាន់តោន ក្នុងអត្រាកំណើន ០,៦%។ យ៉ាងណាមិញ ផលិតផលទឹកសាបដែលមានចំណែក ៥៩% នៃផលិតកម្មផលផលសរុប បានធ្លាក់ចុះ ៥,៩%។ ការនាំចេញផលិតផលកសិកម្ម (រួម ទាំងការកែច្នៃកសិផល) មានកំណើនខ្លាំងក្នុងអត្រា ១៤% ក្នុងនោះការនាំចេញស្ករសម្រេច បាន ៩៣ ពាន់តោន⁽¹⁾ យោងតាមស្ថិតិអគ្គនាយកដ្ឋានគយ និងរដ្ឋាករកម្ពុជា។

ទេសចរណ៍

សម្រាប់ត្រីមាសទី១ ឆ្នាំ២០១៨ នេះ កម្ពុជាទទួលបានអ្នកដំណើរប្រមាណជា ១,៧១ លាននាក់ ក្នុងអត្រាកំណើន ១៣,៩% ក្នុងនោះភ្ញៀវទេសចរមានកំណើន ១៣,៣% និងធុរជន ៤៩%។ ដោយសារការពង្រីកជើងហោះហើរអន្តរជាតិ ភ្ញៀវចូលតាមព្រលានយន្តហោះអន្តរជាតិ មាន កំណើនខ្ពស់ក្នុងអត្រា ២៥,៦%។ សម្រាប់ទីផ្សារទេសចរណ៍ ភ្ញៀវពីតំបន់អាស៊ីប៉ាស៊ីហ្វិកដែល មានចំណែក ៧១,១% នៃទីផ្សារសរុប មានកំណើន ២០,៨% ប៉ុន្តែភ្ញៀវពីអឺរ៉ុប និងអាមេរិក បានធ្លាក់ចុះ ២,៥% និង ៤,៧%។

¹ ការនាំចេញស្ករនៅត្រីមាសទី១ ឆ្នាំ២០១៧ សម្រេចបាន ១៤ ពាន់តោន។

សំណង់

សកម្មភាពសាងសង់បានបន្តមានវឌ្ឍនភាព សម្រាប់ត្រីមាសទី១ ឆ្នាំ២០១៨។ ការផ្តល់លិខិតអនុញ្ញាតសាងសង់ទូទាំងប្រទេស^(២) មាន ៨៧៩ គម្រោង មានកំណើន ១១,៨%។ ទុនវិនិយោគបានថយចុះ ៦០,៥% ពោលគឺពី ១ ២៨២ លានដុល្លារ មកនៅត្រឹម ៥០៦ លានដុល្លារ ហើយផ្ទៃក្រឡាសាងសង់ ក៏បានថយពី ២ លានម៉ែត្រការ៉េ មកនៅត្រឹម ១,២ លានម៉ែត្រការ៉េ ផងដែរ ដោយសារការបង្វែរទិសដៅទៅលើប្រភេទសំណង់ដែលមានតម្លៃទាបជាងមុន ពោលគឺថ្លៃជាមធ្យមពី ៦១៨ ដុល្លារ/ម៉ែត្រការ៉េ មកនៅត្រឹម ៤២៥ ដុល្លារ/ម៉ែត្រការ៉េ។ ប្រភេទសំណង់លំនៅដ្ឋានបានធ្លាក់ចុះផ្ទៃក្រឡាសាងសង់មកនៅ ៥៤,៩% នៃផ្ទៃក្រឡាសាងសង់សរុប។ យ៉ាងណាក្តី ផ្ទៃក្រឡាសាងសង់ពាណិជ្ជកម្ម បានកើនខ្ពស់ក្នុងអត្រា ៩៦,៤% និងបានបង្កើនចំណែកពី ៧,៣% ទៅ ២៥,២% នៃផ្ទៃក្រឡាសាងសង់សរុប។

**ស្ថានភាពហិរញ្ញវត្ថុ
សាធារណៈ^(៣)**

យោងតាមទិន្នន័យពីអគ្គនាយកដ្ឋានរតនាគារជាតិ ក្នុងត្រីមាសទី១ ឆ្នាំ២០១៨ នេះ ការប្រមូលចំណូលចរន្តសរុបនៅរដ្ឋបាលថ្នាក់ជាតិអនុវត្តបានចំនួន ៤ ០៨៣ ប៊ីលានរៀល ក្នុងនោះចំណូលពន្ធគយ បានកើនឡើង ៣៦,៤% ខណៈពន្ធដារ បានធ្លាក់ចុះ ៣៦,១%។ ការប្រមូលចំណូលចរន្ត បានធ្លាក់ចុះ ៥,២% ធៀបនឹងឆ្នាំមុន ក្នុងនោះ ចំណូលពន្ធផ្ទាល់បានធ្លាក់ចុះ ៣៨,៩% និងពន្ធលើតម្លៃបន្ថែមបានធ្លាក់ចុះ ៥,៣%។

ចំណាយចរន្តសរុប ក្នុងត្រីមាសទី១ ឆ្នាំ២០១៨ អនុវត្តបាន ៣ ៣១០ ប៊ីលានរៀល បានកើនឡើង ៤,១% ក្នុងនោះចំណាយរដ្ឋបាលទូទៅ ៥១,៩% ការពារនិងសន្តិសុខ ៣% រដ្ឋបាលសង្គមកិច្ច ៣០,៣% និងរដ្ឋបាលសេដ្ឋកិច្ច ២៨,៣%។ ជាលទ្ធផល អតិរេកតុល្យភាពចរន្តនៃប្រតិបត្តិការហិរញ្ញវត្ថុសាធារណៈ មានចំនួន ១ ៣០០ ប៊ីលានរៀល។

**អតិផរណា និង
អត្រាប្តូរប្រាក់**

អតិផរណាក្នុងត្រីមាសទី១ ឆ្នាំ២០១៨ ជាមធ្យមក្នុងអត្រា ២,៦% ដោយសារការបន្តកំណើនខ្ពស់នៃក្រុមអាហារ-ភោជនៈមិនមានជាតិស្រវឹង ២,៧% ការដឹកជញ្ជូន ៤% និងភោជនីយដ្ឋាន ៦,៨%។ ក្នុងរយៈពេលដូចគ្នានេះ អត្រាប្តូរប្រាក់មានស្ថិរភាពល្អ ពោលគឺជាមធ្យម ៤ ០១២ រៀល/ដុល្លារអាមេរិក មានការប្រែប្រួលត្រឹម -០,១% ប៉ុណ្ណោះ។

**ប្រតិបត្តិការរូបិយវត្ថុ
និងឥណទាន**

ការផ្គត់ផ្គង់ឥណទានធៀបនឹង ផ.ស.ស (ប៉ាន់ស្មាន) នៅកម្ពុជា មានការរីកចម្រើនយ៉ាងឆាប់រហ័ស ពោលគឺមានកំណើនពី ៨១% គិតត្រឹមត្រីមាសទី១ ឆ្នាំ២០១៧ ទៅ ៨៩,៤% គិតត្រឹមត្រីមាសទី១ ឆ្នាំ២០១៨។ កំណើនឥណទានសរុប បានកើនពី ១៣,៤% ទៅ ២២,៤% ក្នុងនោះ

^២ ក្រសួងរៀបចំដែនដី នគរូបនីយកម្ម និងសំណង់
^៣ ទិន្នន័យបណ្តោះអាសន្នពីអគ្គនាយកដ្ឋានរតនាគារជាតិ

ឥណទានផ្តល់ទៅគ្រឹះស្ថានមិនមែនហិរញ្ញវត្ថុ បានកើន ១៧%, តម្រូវការផ្ទាល់ខ្លួន ២៧% និងឥណទានពី MFIs បានកើនរហូតដល់ ៣៦%។ ជាការកត់សម្គាល់ ទំហំឥណទានក្នុងវិស័យ សំណង់⁴ បានឡើងដល់ ២១% នៃឥណទានសរុប និងមានកំណើនក្នុងអត្រា ៣៧,១%។

**ពាណិជ្ជកម្មក្រៅ
ប្រទេស**

ការនាំចូលមុខទំនិញគ្រប់មុខ នៅត្រីមាសទី១ ឆ្នាំ២០១៨ មានទំហំ ១៥ ៨៥២ ប៊ីលានរៀល ក្នុងអត្រាកំណើន ២៤,២% ធៀបនឹងឆ្នាំមុន ដោយសារកំណើនខ្ពស់លើផលិតផលវាយនភ័ណ្ឌ និងសម្លៀកបំពាក់ ២៧,៧% ទោចក្រយានយន្ត ៧៤,៧% គ្រឿងបន្លាស់យានយន្ត ៤៥៧% និងបរិក្ខារសំណង់ ៣០,៩% (នាំមុខដោយស៊ីម៉ង់ត៍ និងសម្ភារសំណង់ គិតរួមទាំងការនាំចូល ជាបន្តបន្ទាប់ដែលមានកំណើនជិតទ្វេដង)។ ចំពោះពាណិជ្ជកម្មក្រៅប្រទេស ការនាំចេញសរុប របស់កម្ពុជា នៅត្រីមាសទី១ ឆ្នាំ២០១៨ មានទំហំ ១១ ៤១៩ ប៊ីលានរៀល ក្នុងអត្រាកំណើន ១២,៣% ធៀបនឹងឆ្នាំមុន ដោយសារកំណើនខ្ពស់លើការនាំចេញផលិតផលកាត់ដេរ និង ស្បែកជើង ១២,៦% ឧស្សាហកម្ម ៥១,៥% និងកសិកម្ម ១២,៨%។

ការនាំចេញទៅទីផ្សារអាមេរិក មានស្ថានភាពប្រសើរឡើង ក្នុងទឹកប្រាក់ ៦៥៥ លានដុល្លារ ដោយមានកំណើនខ្ពស់ប្រមាណ ២១,៨% ដែលជាអត្រាមួយខ្ពស់បំផុតមាន។ ទំហំនាំចេញ ទៅទីផ្សារអឺរ៉ុប សម្រេចបាន ១ ០៧៧ លានដុល្លារ ក្នុងអត្រាកំណើន ១០,៤% ក្នុងនោះ ផលិតផលកាត់ដេរ ១៤,៩% និងអង្ករ ១៧,៤%។ ការនាំចេញទៅទីផ្សារជប៉ុន ក្នុងទឹកប្រាក់ ២៦៦ លានដុល្លារ ដែលភាគច្រើនលើសលុប (៨៦%) គឺជាផលិតផលកាត់ដេរ។

**ការវិនិយោគ
ឯកជន**

គម្រោងវិនិយោគទូទាំងប្រទេស រួមបញ្ចូលតំបន់សេដ្ឋកិច្ចពិសេសដែលអនុម័តដោយ CDC នៅត្រីមាសទី១ ឆ្នាំ២០១៨ មាន ៦៤ គម្រោង និងមានទុនវិនិយោគ ៦៨៤,៨ លានដុល្លារ ក្នុងអត្រាកំណើន ២៣,៧%។ វិស័យកសិកម្មមានទុនវិនិយោគ ២១៥ លានដុល្លារ មានកំណើន ៦២% ដែលនាំមុខដោយការវិនិយោគផ្នែកកសិ-ឧស្សាហកម្ម និងរោងម៉ាស៊ីនកិនស្រូវ។

ការវិនិយោគលើវិស័យឧស្សាហកម្ម មានទុនសរុប ៣៦១ លានដុល្លារ ក្នុងនោះក្រៅតំបន់ សេដ្ឋកិច្ចពិសេស ១៥៤ លានដុល្លារ និងមានកំណើន ៤៤% ដែលគាំទ្រឡើងដោយការធ្វើ ពិពិធកម្មវិនិយោគលើផ្នែក÷ កែច្នៃអាហារ, ផលិតសំបកពីអាលុយមីញ៉ូម, ផលិតផលដែក គ្រប់ប្រភេទ និងដំឡើងរថយន្ត។ ដោយឡែក ការវិនិយោគផ្នែកសេវាកម្ម បានកើនពី ៧,៨ លានដុល្លារ ទៅ ១០៨ លានដុល្លារ ដែលកំពុងផ្តោតលើផ្នែកសណ្ឋាគារនិងទេសចរណ៍ ព្រមទាំងហេដ្ឋារចនាសម្ព័ន្ធ។

⁴ និយមន័យ÷ ឥណទានសំណង់, ការជួញដូរអចលនទ្រព្យ និងកម្ចីទិញផ្ទះជាមួយសិទ្ធិផ្ទាល់ខ្លួន ព្រមទាំងឥណទានពី MFIs សម្រាប់សំណង់

ស្ថិតិសេដ្ឋកិច្ច និងហិរញ្ញវត្ថុ

១. សូចនាករសេដ្ឋកិច្ចសំខាន់ៗ

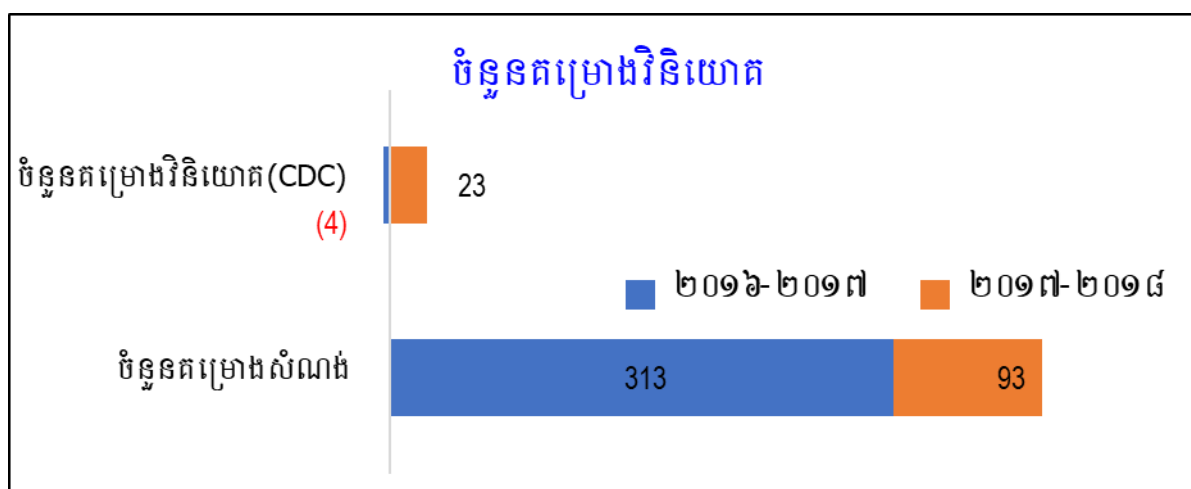
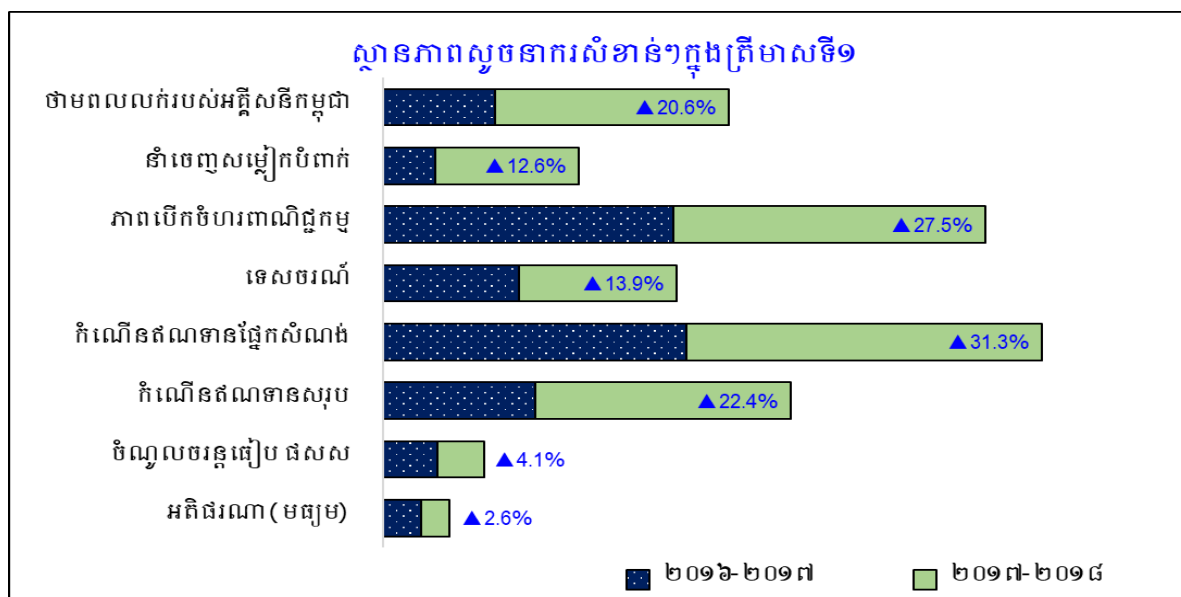
តារាង 1 ÷ ទិន្នន័យសេដ្ឋកិច្ចសំខាន់ៗ

	ឯកតា	ត្រីមាសទី១		
		២០១៦	២០១៧	២០១៨
សូចនាករមូលដ្ឋាន				
អតិផរណា (កំណើនប្រចាំឆ្នាំ)	%	2.0%	4.2%	2.3%
អតិផរណា (កំណើនមធ្យមប្រចាំឆ្នាំ)	%	1.5%	3.3%	2.6%
អត្រាប្តូរប្រាក់រៀល/ ដុល្លារ (មធ្យមប្រចាំឆ្នាំ)	រៀល	4,023	4,016	4,012
ហិរញ្ញវត្ថុសាធារណៈ				
ចំណូលចរន្ត	ប៊ីលានរៀល	3,533	4,292	4,070
ចំណាយចរន្ត	ប៊ីលានរៀល	1,743	2,237	2,770
តុល្យភាពថវិកាចរន្ត	ប៊ីលានរៀល	1,790	2,056	1,300
ឥណទាន និងរូបិយវត្ថុ				
រូបិយវត្ថុទូទៅ (% នៃ ផលស)	%	62.8%	67.5%	75.7%
កំណើនរូបិយវត្ថុទូទៅ	%	16.6%	18.8%	24.1%
ពាណិជ្ជកម្មអន្តរជាតិ				
ទំនិញនាំចេញ	ប៊ីលានរៀល	9,652	10,165	11,419
ទំនិញនាំចូល	ប៊ីលានរៀល	11,280	12,763	15,852
តុល្យភាពពាណិជ្ជកម្ម	ប៊ីលានរៀល	(1,629)	(2,597)	(4,433)
វិនិយោគឯកជន				
គម្រោង	ចំនួន	45	41	64
ទុនវិនិយោគ	លានដុល្លារ	1,007	553.6	684.8
បង្កើតការងារ	ពាន់នាក់	82	45	48
ទេសចរណ៍				
អ្នកធ្វើដំណើរឆ្លងកាត់ប្រទេសកម្ពុជា	នាក់	1,342,477	1,502,896	1,711,253
ក្នុងនោះ អ្នកទេសចរ	នាក់	1,188,160	1,352,617	1,532,982
វិស័យសំណង់				
គម្រោង	ចំនួន	473	786	879
ក្រឡាផ្ទៃ	ម ^២	3,799,404	2,073,040	1,187,931
តម្លៃសាងសង់	លានដុល្លារ	1,647	1,282	506

	ឯកតា	ត្រីមាសទី១		
		២០១៦	២០១៧	២០១៨
ថ្លៃទំនិញលើទីផ្សារអន្តរជាតិ (គិតជាដុល្លារអាមេរិក) ⁵				
អង្ករ	ដុល្លារ/តោន	384	358	404
ប្រេងឆៅ (Brent) -- បារ៉ែល	ដុល្លារ/បារ៉ែល	39	52	66
កៅស៊ូ	ដុល្លារ/តោន	1,447	2,350	1,758
មាស	ដុល្លារ/អោន	1,366	1,351	1,453

ប្រភព៖ ក្រសួងសេដ្ឋកិច្ច និងហិរញ្ញវត្ថុ, វិទ្យាស្ថានជាតិស្ថិតិ, និងធនាគារជាតិ

រូបភាព 1 ÷ ស្ថានភាពសូចនាករសេដ្ឋកិច្ចសំខាន់ៗ



ប្រភព៖ ក្រសួងសេដ្ឋកិច្ច និងហិរញ្ញវត្ថុ, វិទ្យាស្ថានជាតិស្ថិតិ, និងធនាគារជាតិ

⁵ គឺជាថ្លៃទំនិញក្នុងត្រីមាស

២. សូចនាករតាមវិស័យ

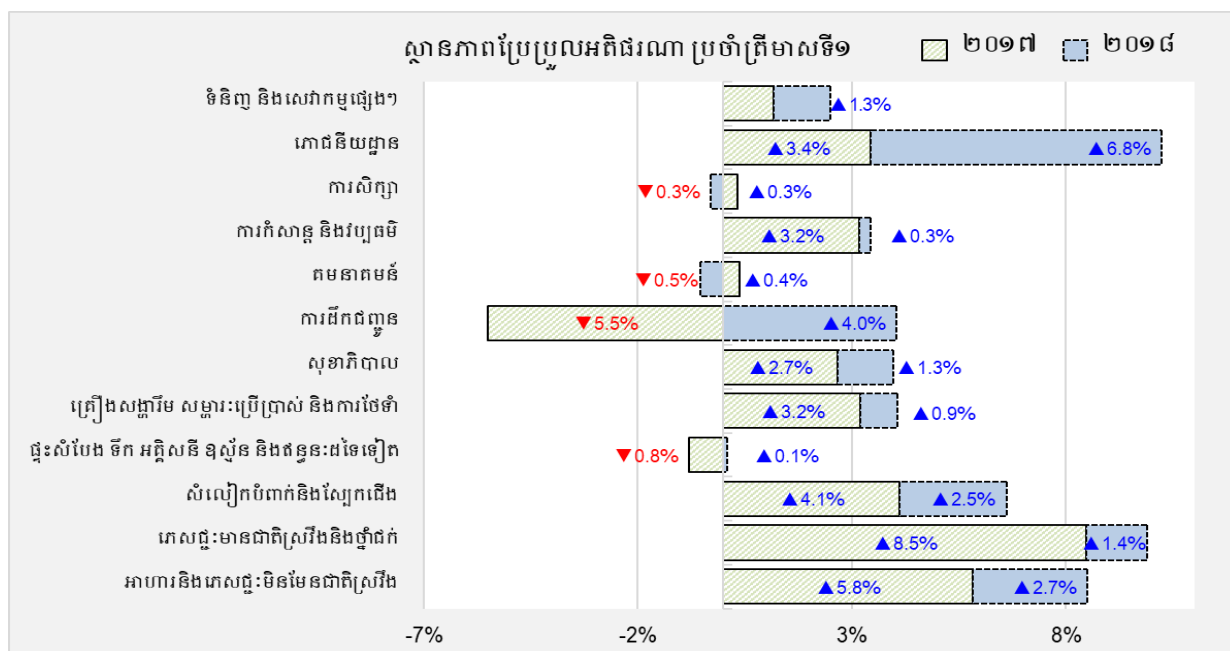
២.១. សន្ទស្សន៍ថ្លៃទំនិញប្រើប្រាស់

តារាង 2 ÷ សន្ទស្សន៍ថ្លៃទំនិញប្រើប្រាស់ (មធ្យមប្រចាំត្រីមាសទី១) -- ឆ្នាំ២០១៨

សូចនាករ	ត្រីមាសទី១		
	២០១៦	២០១៧	២០១៨
មុខទំនិញគ្រប់មុខ	160.9	166.2	170.5
អាហារនិងភេសជ្ជៈមិនមែនជាតិស្រវឹង	190.8	201.9	207.4
ភេសជ្ជៈមានជាតិស្រវឹង និង ថ្នាំជក់	145.3	157.6	159.8
សម្លៀកបំពាក់ និង ស្បែកជើង	135.9	141.5	145.0
ផ្ទះសំបែង ទឹក អគ្គិសនី ឧស្ម័ន និងឥន្ធនៈដទៃទៀត	125.6	124.6	124.7
គ្រឿងសង្ហារឹម សម្ភារប្រើប្រាស់ និងការថែទាំ	144.3	148.9	150.2
សុខាភិបាល	128.5	131.9	133.6
ការដឹកជញ្ជូន	115.7	109.4	113.8
ឥមនាគមន៍	68.1	68.3	67.9
ការកំសាន្ត និងវប្បធម៌	114.5	118.1	118.4
ការសិក្សា	159.6	160.1	159.6
រោងនីយដ្ឋាន	233.2	241.2	257.6
ទំនិញ និង សេវាកម្មផ្សេងៗ	138.2	139.8	141.6

ប្រភព: វិទ្យាស្ថានជាតិស្ថិតិ, ក្រសួងផែនការ

រូបភាព 2 ÷ ស្ថានភាពអតិផរណា (មធ្យមប្រចាំត្រីមាស)



ប្រភព: វិទ្យាស្ថានជាតិស្ថិតិ, ក្រសួងផែនការ

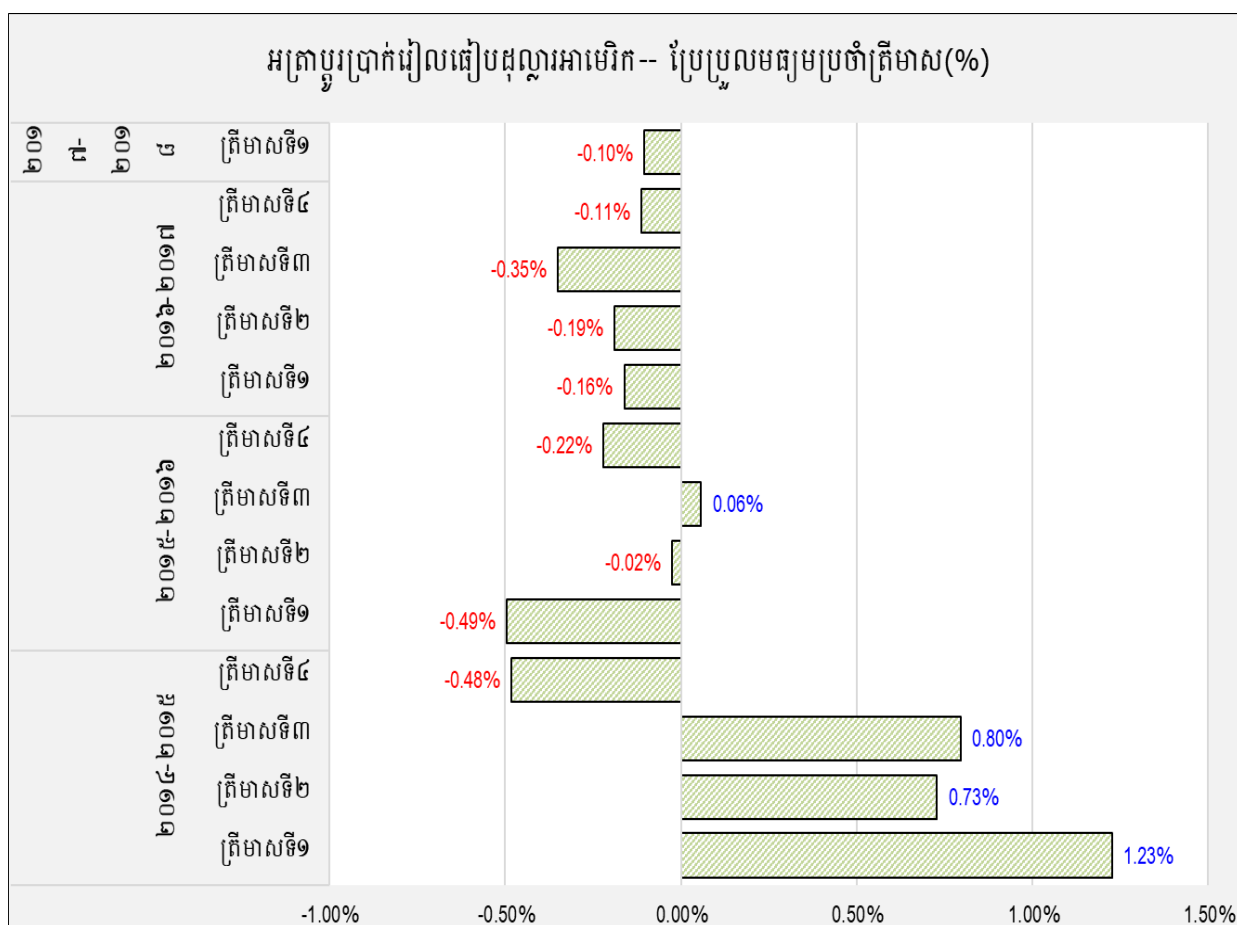
២.៣. អត្រាប្តូរប្រាក់

តារាង 3÷ អត្រាប្តូរប្រាក់រៀលធៀបដុល្លារអាមេរិក (មធ្យមប្រចាំត្រីមាស) -- ឆ្នាំ២០១៨

អត្រាប្តូរប្រាក់ចុងខែ	ត្រីមាសទី១	ត្រីមាសទី២	ត្រីមាសទី៣	ត្រីមាសទី៤
2011	4,043	4,045	4,095	4,065
2012	4,030	4,038	4,056	4,007
2013	3,995	4,032	4,062	4,020
2014	3,994	4,026	4,060	4,070
2015	4,043	4,056	4,092	4,051
2016	4,023	4,055	4,094	4,042
2017	4,016	4,047	4,080	4,037
2018	4,012			

ប្រភព: ធនាគារជាតិនៃកម្ពុជា

រូបភាព 3÷ ស្ថានភាពអត្រាប្តូរប្រាក់រៀលធៀបដុល្លារអាមេរិក (មធ្យមប្រចាំត្រីមាស) -- ឆ្នាំ២០១៨



ប្រភព: ធនាគារជាតិនៃកម្ពុជា

២.៤. ហិរញ្ញវត្ថុសាធារណៈ

តារាង 4 ÷ តារាងប្រតិបត្តិការហិរញ្ញវត្ថុរដ្ឋ (TOFE) -- ផ្នែកចំណូល

លានរៀល	ត្រីមាសទី១		
	២០១៦	២០១៧	២០១៨
I. ចំណូលក្នុងប្រទេស	3,533,094	4,310,464	4,083,127
១. ចំណូលចរន្ត	3,514,749	4,292,231	4,070,244
ក. ចំណូលសារពើពន្ធ	3,255,469	3,915,362	3,709,157
១. ពន្ធផ្ទាល់	897,252	1,278,838	781,859
ពន្ធលើប្រាក់បៀវត្ស	135,257	251,957	171,416
ពន្ធលើប្រាក់ចំណេញ	711,710	951,114	610,443
ពន្ធលើផលទុនដីធ្លី និងផ្ទះសំបែង	50,286	75,767	0
២. ពន្ធប្រយោល	1,818,084	2,180,070	2,411,908
ពន្ធលើផលរបរ	392	19	2
អាករលើតម្លៃបន្ថែម	986,098	1,267,774	1,200,111
អាករពិសេស	816,746	888,141	1,192,578
ចំណូលពន្ធផ្សេងៗទៀត	14,848	24,136	19,217
៣. ពន្ធពាណិជ្ជកម្មក្រៅប្រទេស	540,133	456,454	515,390
ពន្ធនាំចូល	533,633	447,701	500,668
ពន្ធនាំចេញ	6,422	8,666	14,479
ពន្ធនាំចេញផ្សេងៗទៀត	77	87	242
ខ. ចំណូលមិនមែនសារពើពន្ធ	259,281	376,868	361,087
ចំណូលពីនេសាទ	286	549	278
ចំណូលពីព្រៃឈើ	5,659	0	0
ចំណូលពីការជួលសហគ្រាស	0	5	0
ចំណូលពីអាកាសចរស៊ីវិល	23,299	22,869	25,286
ចំណូលពីសម្បទាន	16,089	80,066	99,873
ចំណូលពីប្រៃសណីយ៍ និងទូរគមនាគមន៍	2,575	1,571	9,703
អាករស្ថានទូត (ចំណូលពីលិខិតឆ្លងដែន និង ទិដ្ឋាការ)	120,861	135,970	0
ផលពីការបង់សិទ្ធិប្រលង	1,549	1,015	0
ចំណូលពីការជួល	2,986	2,456	0
ចំណូលមិនមែនពន្ធផ្សេងៗ	85,976	132,368	225,948
២. ចំណូលមូលធន	18,345	18,233	12,883
ការប្រមូលមកវិញនៃឥណទាន	18,345	18,233	12,883

ប្រភព៖ អគ្គនាយកដ្ឋានគោលនយោបាយ ក្រសួងសេដ្ឋកិច្ច និងហិរញ្ញវត្ថុ

តារាង 5 ÷ តារាងប្រតិបត្តិការហិរញ្ញវត្ថុរដ្ឋ (TOFE) -- ផ្នែកចំណាយ

លានរៀល	ត្រីមាសទី១		
	២០១៦	២០១៧	២០១៨
II. ចំណាយសរុប	2,711,869	3,402,251	3,363,926
១. ចំណាយចរន្ត	1,743,381	2,236,880	2,824,390
ក. ការពារ និងសន្តិសុខជាតិ	566,666	799,607	0
ខ. រដ្ឋបាលស៊ីវិល	1,066,810	1,318,884	0
គ. ចំណាយការប្រាក់	109,905	118,388	151,280
២. ចំណាយមូលធន	968,488	1,165,371	539,536
ហិរញ្ញប្បទានក្នុងស្រុក	237,190	184,113	242,335
ពីចំណូលក្នុងស្រុក	237,190	184,113	229,069
ពីជំនួយជាទំនិញ	0	0	13,265
ហិរញ្ញប្បទានពីបរទេស	731,298	981,258	297,201
កែតម្រូវ	(234,645)	(13,589)	0
និសភាពចរន្ត (សាច់ប្រាក់)	1,536,723	2,041,762	1,245,854
និសភាពទូទៅ (សាច់ប្រាក់)	586,580	894,624	719,202

ប្រភព: អគ្គនាយកដ្ឋានគោលនយោបាយ ក្រសួងសេដ្ឋកិច្ច និងហិរញ្ញវត្ថុ

តារាង 6 ÷ តារាងប្រតិបត្តិការហិរញ្ញវត្ថុរដ្ឋ (TOFE) -- ផ្នែកហិរញ្ញប្បទាន

លានរៀល	ត្រីមាសទី១		
	២០១៦	២០១៧	២០១៨
III. ហិរញ្ញប្បទាន	(586,580)	(894,624)	(719,202)
១. ហិរញ្ញប្បទានពីបរទេស	610,706	886,544	111,414
ទ្រទ្រង់ថវិកា	0	0	13,265
ជំនួយគម្រោងអភិវឌ្ឍន៍	732,020	987,148	275,027
វិលសំបំណុលបរទេស	(121,314)	(100,604)	(176,879)
២. ហិរញ្ញប្បទានក្នុងស្រុក	(1,864,250)	(2,569,897)	9,376
បញ្ជើរដ្ឋាភិបាល	(1,569,206)	(1,819,938)	173,928
វិស័យឯកជន	(271,806)	(493,368)	0
ផ្សេងៗ	(23,238)	(256,590)	(164,552)
៣. ប្រតិបត្តិការកំពុងដំណើរការ	666,964	788,730	(839,991)

ប្រភព: អគ្គនាយកដ្ឋានគោលនយោបាយ ក្រសួងសេដ្ឋកិច្ច និងហិរញ្ញវត្ថុ

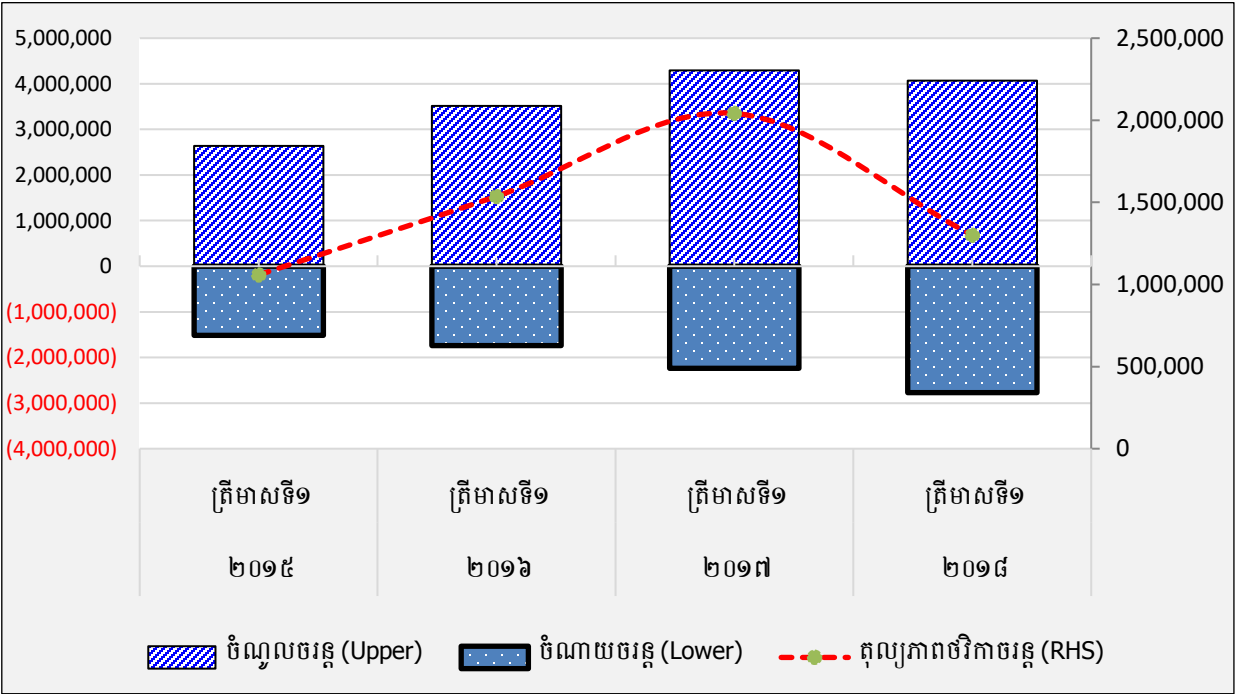
តារាង 7÷ ចំណាយចរន្តតាមក្រសួង

ឈ្មោះរៀប	ត្រីមាសទី១		
	២០១៦	២០១៧	២០១៨
សរុបចំណាយជាប្រចាំ	1,743,381	2,236,628	2,770,188
១.រដ្ឋបាលទូទៅ	498,666	567,040	861,173
ព្រះបរមរាជវាំង	14,593	19,458	20,402
រដ្ឋសភា	34,781	58,607	70,173
ព្រឹទ្ធសភា	21,724	22,740	26,567
ក្រុមប្រឹក្សាធម្មនុញ្ញ	2,294	2,930	4,314
ទីស្តីការគណៈរដ្ឋមន្ត្រី	78,870	70,046	51,633
ក្រុមប្រឹក្សាអភិវឌ្ឍន៍កម្ពុជា	0	195	231
ក្រសួងមហាផ្ទៃ-រដ្ឋបាលទូទៅ	14,247	19,405	24,574
ក្រសួងទំនាក់ទំនងជាមួយរដ្ឋសភា- ព្រឹទ្ធសភា និងអធិការកិច្ច	3,156	3,256	4,368
ក្រសួងការបរទេស និងសហប្រតិបត្តិការអន្តរជាតិ	21,842	15,660	28,339
ក្រសួងសេដ្ឋកិច្ច និងហិរញ្ញវត្ថុ	282,686	315,037	583,878
ក្រសួងផែនការ	5,618	9,183	11,246
ក្រសួងរៀបចំដែនដី នគរូបនីយកម្ម និងសំណង់	7,712	14,909	13,105
គ.ជ.ប	2,093	3,700	5,866
អាជ្ញាធរសវនកម្មជាតិ	1,210	1,341	2,445
អាជ្ញាធរជាតិប្រយុទ្ធប្រឆាំងអំពើពុករលួយ	5,159	6,498	8,510
ក្រសួងមុខងារសាធារណៈ	2,680	4,076	5,522
២.ការពារ និងសន្តិសុខ	575,498	812,580	836,968
ក្រសួងការពារជាតិ	311,673	510,654	460,299
ក្រសួងមហាផ្ទៃ- សន្តិសុខសាធារណៈ	254,993	288,954	360,248
ក្រសួងយុត្តិធម៌	8,831	12,973	16,420
៣.រដ្ឋបាលសង្គមកិច្ច	555,242	719,898	938,322
ក្រសួងព័ត៌មាន	9,360	7,099	12,067
ក្រសួងសុខាភិបាល	66,059	93,123	137,370
ក្រសួងអប់រំ យុវជន និងកីឡា	280,942	375,417	450,255
ក្រសួងវប្បធម៌ និងវិចិត្រសិល្បៈ	6,309	8,232	54,295
ក្រសួងបរិស្ថាន	4,079	5,675	10,550
ក្រសួងសង្គមកិច្ច អតីតយុទ្ធជន និងយុវនីតិសម្បទា	169,602	203,969	238,362
ក្រសួងធម្មការ និងកិច្ចការសាសនា	4,014	7,013	9,780
ក្រសួងកិច្ចការនារី	3,825	4,732	6,459
ក្រសួងការងារ និងបណ្តុះបណ្តាលវិជ្ជាជីវៈ	11,051	14,637	19,183

លានរៀល	ត្រីមាសទី១		
	២០១៦	២០១៧	២០១៨
៤.រដ្ឋបាលសេដ្ឋកិច្ច	111,185	98,162	125,901
រដ្ឋ ដ្ឋានអាកាសចរណ៍ស៊ីវិល	1,761	2,437	2,854
ក្រសួងរ៉ែ និងថាមពល	2,239	3,478	4,436
ក្រសួងពាណិជ្ជកម្ម	13,251	10,988	14,258
ក្រសួងកសិកម្ម រុក្ខាប្រមាញ់ និងនេសាទ	16,932	21,644	28,281
ក្រសួងអភិវឌ្ឍន៍ជនបទ	5,752	6,736	7,659
ក្រសួងប្រៃសណីយ៍ និងទូរគមនាគមន៍	3,283	4,515	5,391
ក្រសួងសាធារណការ និងដឹកជញ្ជូន	53,200	23,283	30,850
ក្រសួងទេសចរណ៍	7,111	12,986	16,742
ក្រសួងធនធានទឹក និងឧតុនិយម	4,506	6,434	8,288
ក្រសួងឧស្សាហកម្ម និងសិប្បកម្ម	3,151	5,664	7,143
ចំណាយផ្សេងៗ	2,791	38,947	7,824

ប្រភព៖ អគ្គនាយកដ្ឋានគោលនយោបាយ ក្រសួងសេដ្ឋកិច្ច និងហិរញ្ញវត្ថុ

រូបភាព 4÷ ស្ថានភាពតុល្យភាពថវិកាចរន្ត (គិតជាលានរៀល)



ប្រភព៖ អគ្គនាយកដ្ឋានគោលនយោបាយ ក្រសួងសេដ្ឋកិច្ច និងហិរញ្ញវត្ថុ

២.៥. ឥណទាន និងរូបិយវត្ថុ

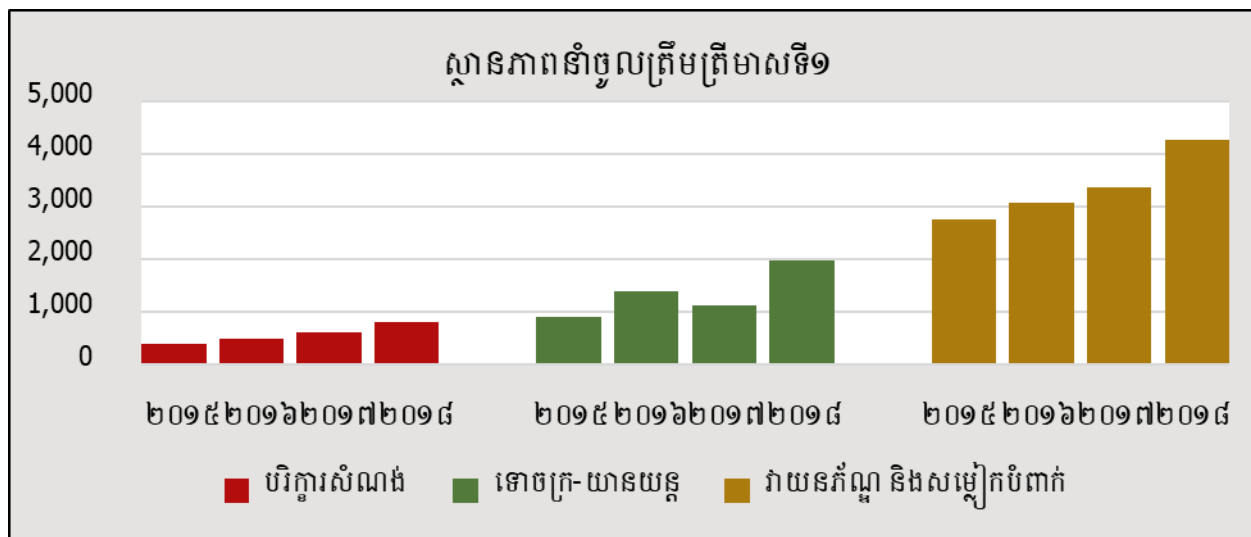
តារាង ៨÷ ស្ថានភាពរូបិយវត្ថុ

(បីលានរៀល)	ត្រីមាសទី១		
	២០១៦	២០១៧	២០១៨
ទ្រព្យសកម្មបរទេសសុទ្ធ	29,323	36,490	46,707
ទ្រព្យសកម្មបរទេស	43,144	51,537	64,171
ទ្រព្យអកម្មបរទេស	(13,821)	(15,047)	(17,464)
ទ្រព្យសកម្មក្នុងស្រុកសុទ្ធ	21,661	24,057	28,457
ឥណទានក្នុងស្រុក	40,006	47,567	56,306
ឥណទេយ្យសុទ្ធនាជរដ្ឋាភិបាល	(7,621)	(9,819)	(12,381)
ផ្នែកមិនមែនរដ្ឋាភិបាល	47,627	57,386	68,687
ទ្រព្យសកម្មផ្នែកផ្សេងៗ	(18,344)	(23,510)	(27,849)
ប្រាក់បញ្ញើហាមឃាត់	(1,067)	(1,358)	(1,675)
មូលធន និង ធនបំរុង	(16,276)	(19,361)	(23,861)
ផ្សេងៗ	(1,002)	(2,792)	(2,313)
រូបិយវត្ថុទូទៅ (M2)	50,984	60,547	75,164
រូបិយវត្ថុ (M1)	6,811	7,525	9,578
រូបិយវត្ថុក្រៅធនាគារ	6,147	6,835	8,466
ប្រាក់បញ្ញើថវិកា	663	690	1,113
រូបិយវត្ថុផ្សេងៗ	44,173	53,023	65,586
ប្រាក់បញ្ញើមានកាលកំណត់ និងសន្សំ	1,395	1,843	2,106
ប្រាក់បញ្ញើជារូបិយប័ណ្ណ (បរទេស)	42,778	51,179	63,479
ទុនបម្រុងរូបិយប័ណ្ណបរទេសសុទ្ធ (លានដុល្លារ)	5,391	7,153	8,824

ប្រភព៖ ធនាគារជាតិនៃកម្ពុជា

២.៦. វិស័យពាណិជ្ជកម្ម

រូបភាព 5÷ បរិក្ខារសំណង់ ទោចក្រ-យានយន្ត និងវាយនភ័ណ្ឌនិងសម្លៀកបំពាក់ (គិតជាប៊ីលានរៀល)



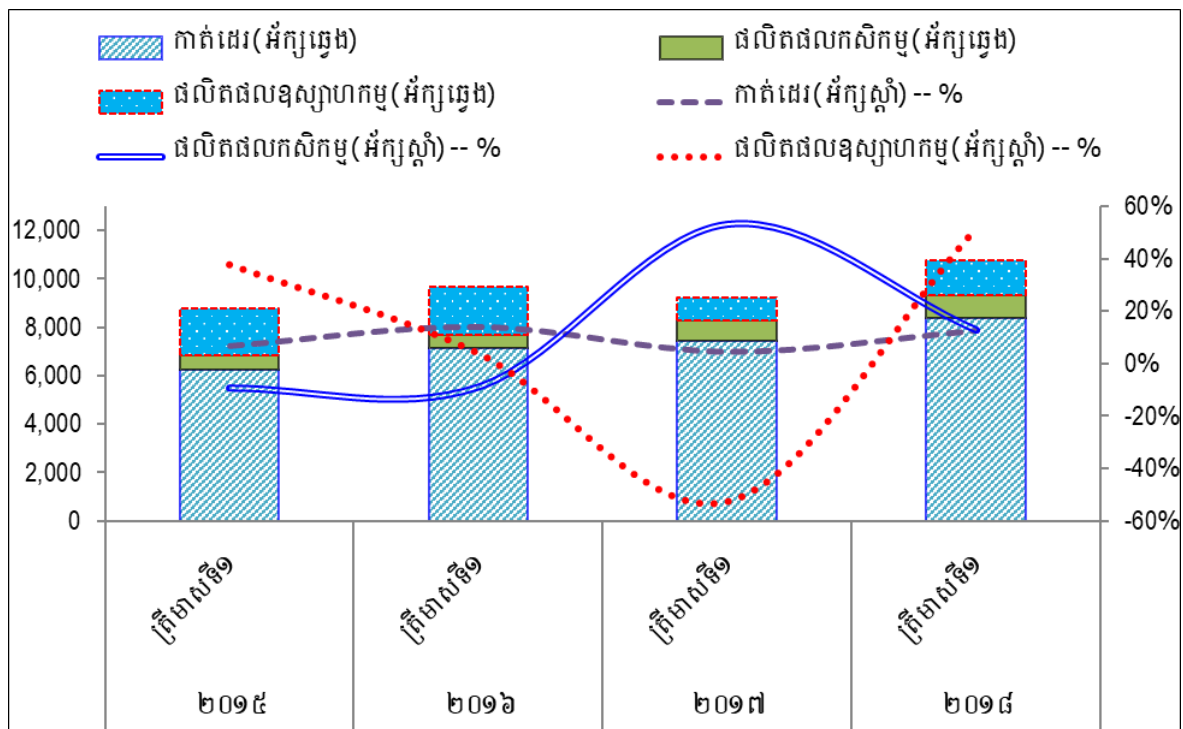
ប្រភព៖ ទិន្នន័យពាណិជ្ជកម្មអន្តរជាតិឆ្លងតាមមាត់ច្រកគយពី អគ្គនាយកដ្ឋានគយ និងរដ្ឋាករកម្ពុជា ក្រសួងសេដ្ឋកិច្ច និងហិរញ្ញវត្ថុ

តារាង 9÷ ការនាំចូលតាមមុខទំនិញសំខាន់ៗ (គិតជាប៊ីលានរៀល)

មុខទំនិញ	ត្រីមាសទី១		
	២០១៦	២០១៧	២០១៨
ថ្នាំពេទ្យ	139	143	184
ភេសជ្ជៈ គ្រឿងស្រវឹង និងបារី	453	439	694
ស្ករស និងប៊ីចេង	31	59	49
ប្រេងឆា និងអាហារផ្សេងៗ	228	287	384
សម្ភារសំណង់	478	617	807
អេឡិចត្រូនិច	13	6	94
វាយនភ័ណ្ឌ	3,076	3,368	4,280
ទោចក្រ-យានយន្ត	1,380	1,129	1,972
គ្រឿងបន្លាស់យានយន្ត	14	14	21
បរិក្ខារត្រជាក់	49	54	58
មាស	130	315	241
ប្រេងឥន្ធនៈ	1,215	1,011	878
ជីកសិកម្ម	129	186	153
ផ្សេងៗ	3,944	5,133	6,036
សរុប	11,280	12,763	15,852

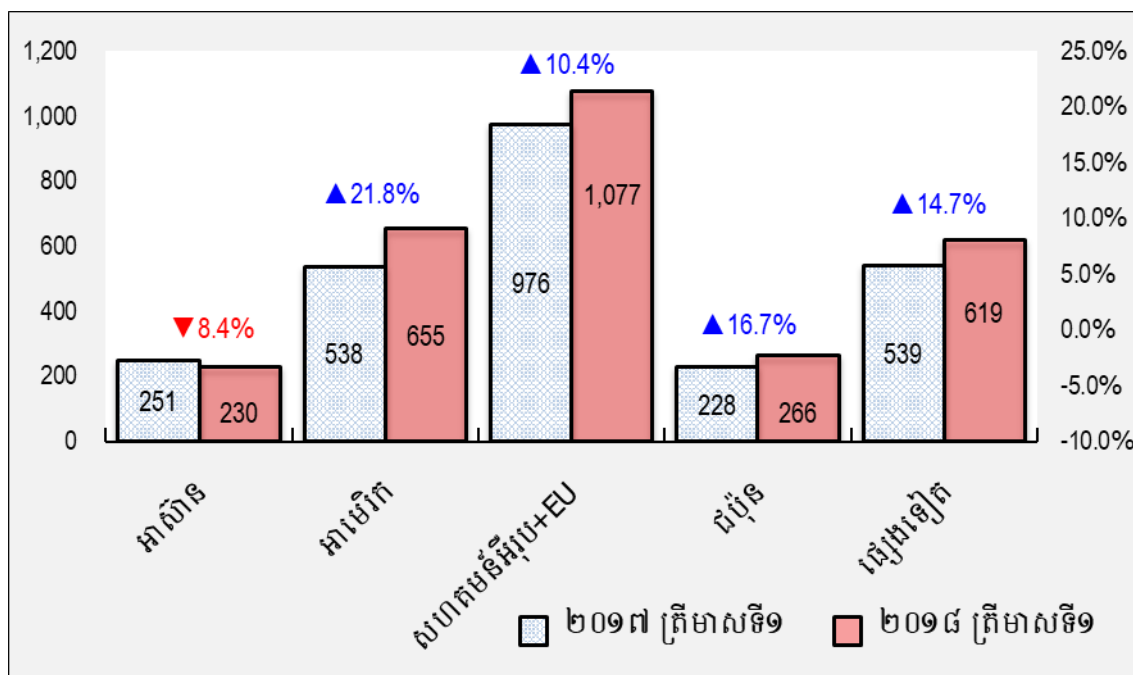
ប្រភព៖ ទិន្នន័យពាណិជ្ជកម្មអន្តរជាតិឆ្លងតាមមាត់ច្រកគយពី អគ្គនាយកដ្ឋានគយ និងរដ្ឋាករកម្ពុជា ក្រសួងសេដ្ឋកិច្ច និងហិរញ្ញវត្ថុ

រូបភាព 6÷ ស្ថានភាពមុខទំនិញនាំចេញសំខាន់ៗ (គិតជាប៊ីលានរៀល)



ប្រភព៖ ទិន្នន័យពាណិជ្ជកម្មអន្តរជាតិឆ្លងតាមមាត់ច្រកគយពី អគ្គនាយកដ្ឋានគយ និងរដ្ឋាករកម្ពុជា ក្រសួងសេដ្ឋកិច្ច និងហិរញ្ញវត្ថុ

រូបភាព 7÷ ស្ថានភាពនាំចេញទៅទីផ្សារអន្តរជាតិ (គិតជាលានដុល្លារអាមេរិក)



ប្រភព៖ ទិន្នន័យពាណិជ្ជកម្មអន្តរជាតិឆ្លងតាមមាត់ច្រកគយពី អគ្គនាយកដ្ឋានគយ និងរដ្ឋាករកម្ពុជា ក្រសួងសេដ្ឋកិច្ច និងហិរញ្ញវត្ថុ

តារាង 10÷ មុខទំនិញនាំចេញ (គិតជាប៊ីលានរៀល)

មុខទំនិញ	ត្រីមាសទី១		
	២០១៦	២០១៧	២០១៨
សម្លៀកបំពាក់	6,275	6,445	7,098
ស្បែកជើង	675	841	905
វាយនភ័ណ្ឌផ្សេងៗ	175	168	390
គ្រឿងបន្លំអេឡិចត្រូនិច	0	510	174
គ្រឿងបង្កើនថយន្ត	0	7	48
កង់	0	411	431
ឈើមូល	0	0	67
ឈើកែច្នៃ	0	0	1
ក្តារបន្ទុះ	0	0	11
ផលិតផលផ្សេងៗពីឈើ	19	50	41
អង្ករ	367	334	428
ស្រូវ	0	1	0
កៅស៊ូ	123	266	210
ស្ករស	0	34	81
ផលិតផលផលិតផល	1	1	4
ផលិតផលកសិកម្មផ្សេងៗ	41	160	111
បារី	11	22	14
ខ្សែភ្លើង និងបង្គំខ្សែភ្លើង	0	0	132
សំបកកំប៉ុង និងគម្របកំប៉ុង	0	0	14
មាស	164	0	0
ផលិតផលផ្សេងៗ	1,798	915	1,260
នាំចេញសរុប	9,652	10,165	11,419

ប្រភព: ទំនិញពាណិជ្ជកម្មអន្តរជាតិឆ្លងតាមមាត់ច្រកគយពី អគ្គនាយកដ្ឋានគយ និងរដ្ឋាករកម្ពុជា ក្រសួងសេដ្ឋកិច្ច និងហិរញ្ញវត្ថុ

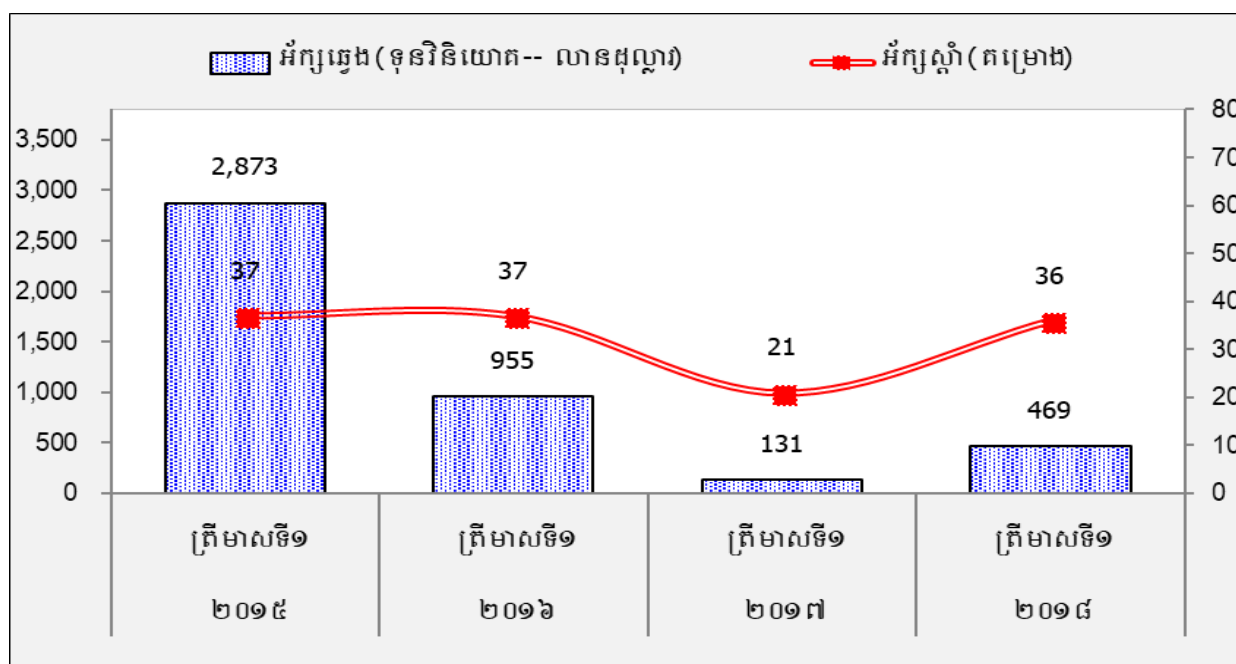
២.៧. ការវិនិយោគឯកជន

តារាង 11 ÷ ស្ថិតិវិនិយោគវិស័យឯកជនក្រៅតំបន់សេដ្ឋកិច្ចពិសេស (អនុម័តដោយក្រុមប្រឹក្សាអភិវឌ្ឍន៍កម្ពុជា)

ការអនុញ្ញាតវិនិយោគដោយ (CDC)	ឯកតា	ត្រីមាសទី១		
		២០១៦	២០១៧	២០១៨
គម្រោង	ចំនួន	37	21	36
បង្កើតការងារ	ការងារ	43,345	33,825	39,697
ទុនវិនិយោគលើវិស័យ				
កសិកម្ម	លានដុល្លារ	38	8	210
ឧស្សាហកម្ម	លានដុល្លារ	134	116	154
សេវាកម្ម	លានដុល្លារ	140	4	29
ទេសចរណ៍	លានដុល្លារ	642	4	75
សរុប	លានដុល្លារ	955	131	469
ទុនវិនិយោគក្នុងស្រុក	លានដុល្លារ	379	24	134
ទុនវិនិយោគបរទេស	លានដុល្លារ	576	107	335

ប្រភព: ក្រុមប្រឹក្សាអភិវឌ្ឍន៍កម្ពុជា

រូបភាព 8 ÷ ចំនួនគម្រោង និងទុនវិនិយោគក្រៅតំបន់សេដ្ឋកិច្ចពិសេស (គិតជាលានដុល្លារអាមេរិក)



ប្រភព: ក្រុមប្រឹក្សាអភិវឌ្ឍន៍កម្ពុជា

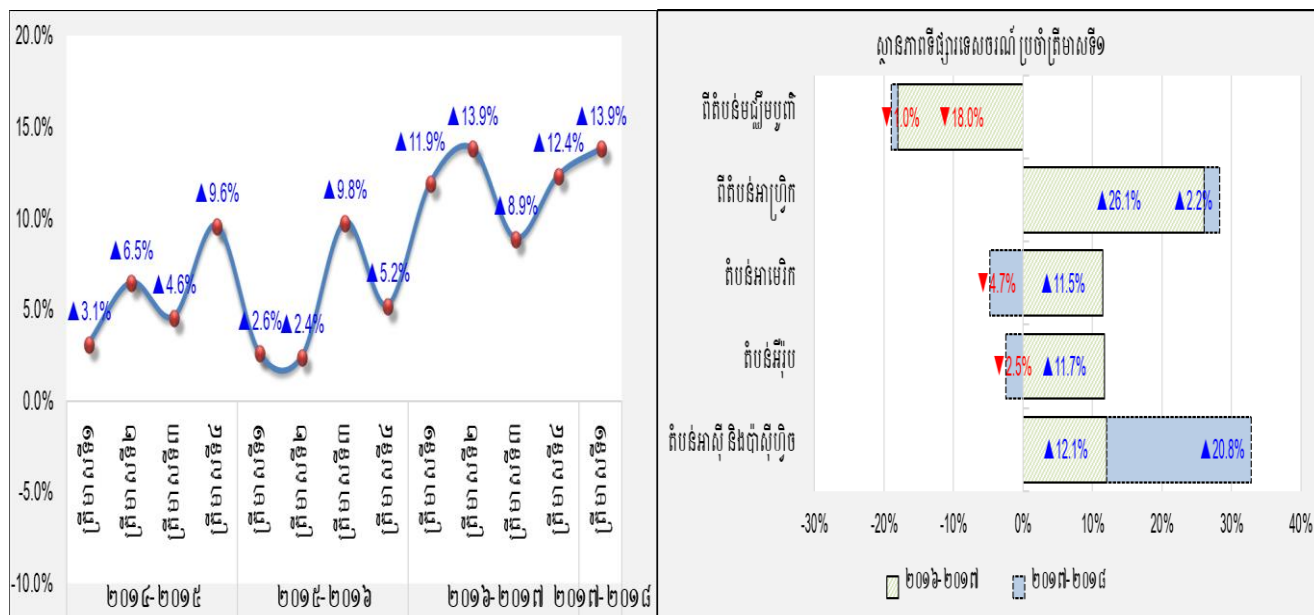
២.៨. វិស័យទេសចរណ៍

តារាង 12÷ ចំនួនអ្នកដំណើរឆ្លងកាត់ប្រទេសកម្ពុជា

សូចនាករ	ត្រីមាសទី១		
	២០១៦	២០១៧	២០១៨
សរុប	1,342,477	1,502,896	1,711,253
តាមផ្លូវអាកាស	785,037	921,410	1,157,632
ភ្នំពេញ	303,281	346,603	495,215
សៀមរាប	481,756	552,477	631,444
កងកេង	0	22,330	30,973
តាមផ្លូវគោក និង ផ្លូវទឹក	557,440	581,486	553,621
ផ្លូវគោក	493,056	509,961	498,016
ផ្លូវទឹក	64,384	71,525	55,605
តាមប្រភេទ	1,342,477	1,502,896	1,711,253
អ្នកទេសចរ	1,188,160	1,352,617	1,532,982
អ្នកជំនួញ	87,178	84,049	125,231
ផ្សេងៗ	67,139	66,230	53,040

ប្រភព៖ ក្រសួងទេសចរណ៍

រូបភាព 9÷ កំណើនអ្នកដំណើរឆ្លងកាត់ប្រទេសកម្ពុជា (គិតជា %)



ប្រភព៖ ក្រសួងទេសចរណ៍

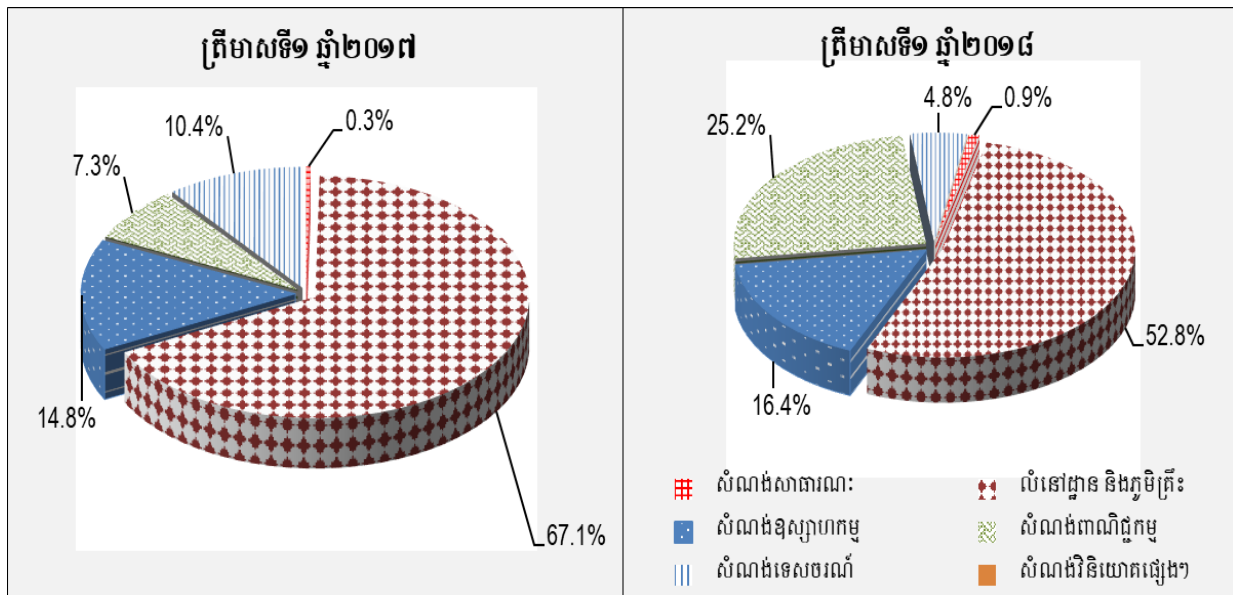
២.៩. វិស័យសំណង់

តារាង 13÷ គម្រោងអនុញ្ញាតសាងសង់

	ឯកតា	ត្រីមាសទី១		
		២០១៦	២០១៧	២០១៨
សំណើសុំសាងសង់				
គម្រោង	ចំនួន	473	786	879
ក្រឡាផ្ទៃ	ម ^២	3,799,404	2,073,040	1,187,931
តម្លៃសាងសង់	លានដុល្លារ	1,647	1,282	506
សំណើសុំសាងសង់តាមប្រភេទ				
សំណង់សាធារណៈ	ម ^២	10,082	6,993	10,324
លំនៅដ្ឋាន និងភូមិត្រី៖	ម ^២	1,225,213	1,391,185	627,311
សំណង់ឧស្សាហកម្ម	ម ^២	354,951	306,639	194,321
សំណង់ពាណិជ្ជកម្ម	ម ^២	2,171,748	152,205	298,955
សំណង់ទេសចរណ៍	ម ^២	34,485	215,896	56,908
សំណង់វិនិយោគផ្សេងៗ	ម ^២	2,926	120	112
សរុប	ម^២	3,799,404	2,073,039	1,187,931

ប្រភព៖ ក្រសួងរៀបចំដែនដី នគរូបនីយកម្ម និងសំណង់

រូបភាព 10÷ សំណើសុំវិនិយោគសាងសង់ គិតជាក្រឡាផ្ទៃ ចែកតាមប្រភេទសំណង់



ប្រភព៖ ក្រសួងរៀបចំដែនដី នគរូបនីយកម្ម និងសំណង់

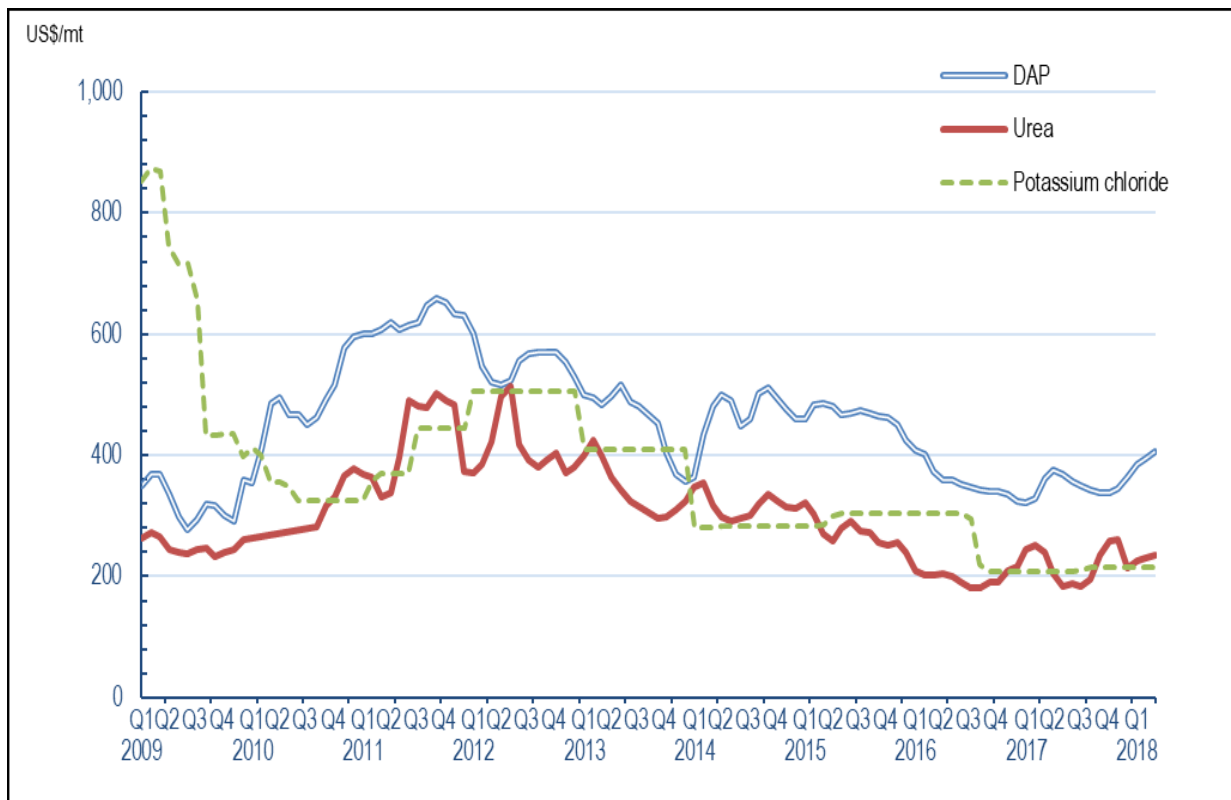
៣. ថ្លៃទំនិញសំខាន់ៗ និងអត្រាប្តូរប្រាក់លើទីផ្សារអន្តរជាតិ

តារាង 14 ÷ ថ្លៃទំនិញប្រើប្រាស់លើទីផ្សារអន្តរជាតិ (គិតជាដុល្លារអាមេរិក)

មុខទំនិញ	ឯកតា	ទីផ្សារ	ត្រីមាសទី១		
			២០១៦	២០១៧	២០១៨
អង្ករ	តោន/ ដុល្លារ	បាងកក	384	358	404
ប្រេងនៅ Brent	ធុង/ ដុល្លារ	ក្រុងឡុង	39	52	66
កៅស៊ូ	តោន/ ដុល្លារ	សិង្ហបុរី	1,447	2,350	1,758
មាស	អោន/ ដុល្លារ	ហុងកុង	1,366	1,351	1,453
ពោតក្រហម	តោន/ ដុល្លារ	ស៊ីកាហ្គោ	159	159	172
សណ្តែកសៀង	តោន/ ដុល្លារ	ស៊ីកាហ្គោ	375	405	433
ប្រេងដូង	តោន/ ដុល្លារ	រ៉ូតធើរ៉ា	1,448	1,547	1,123
ស្ករស	តោន/ ដុល្លារ	ក្រុងឡុង	363	349	403

ប្រភព: គេហទំព័រធនាគារពិភពលោក

រូបភាព 11 ÷ ថ្លៃជីកសិកម្មលើទីផ្សារអន្តរជាតិ (គិតជាដុល្លារអាមេរិក/ម៉ែត្រទ្រីកតោន)



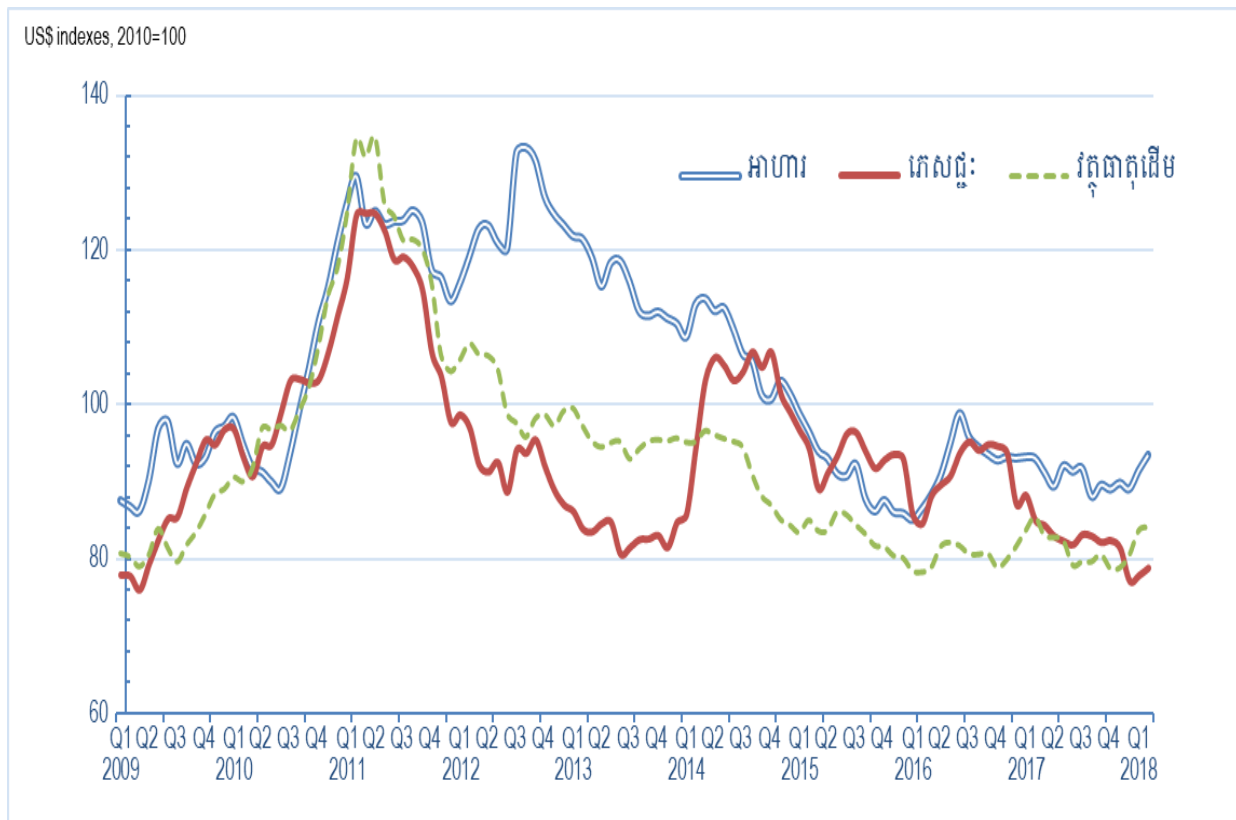
ប្រភព: គេហទំព័រធនាគារពិភពលោក (<http://www.worldbank.org/en/research/commodity-markets>)

តារាង 15 ÷ សន្ទស្សន៍ថ្លៃទំនិញប្រើប្រាស់លើទីផ្សារអន្តរជាតិ (ឆ្នាំគោល ២០១០=១០០)

មុខទំនិញ	ត្រីមាសទី១		
	២០១៦	២០១៧	២០១៨
ប្រេងឥន្ធនៈ	37	51	64
ផលិតផលកសិកម្ម	86	89	91
ម្ហូបអាហារ	88	93	95
ឈើ	92	83	92
ជីគីមី	77	76	75

ប្រភព៖ គេហទំព័រធនាគារពិភពលោក (<http://www.worldbank.org/en/research/commodity-markets>)

រូបភាព 12 ÷ សន្ទស្សន៍ថ្លៃមុខទំនិញសំខាន់ៗលើទីផ្សារអន្តរជាតិ



ប្រភព៖ គេហទំព័រធនាគារពិភពលោក (<http://www.worldbank.org/en/research/commodity-markets>)

តារាង 16 ÷ អត្រាប្តូរប្រាក់លើទីផ្សារអន្តរជាតិធៀបនឹងដុល្លារអាមេរិក (មធ្យមប្រចាំត្រីមាស)

រូបិយប័ណ្ណ	ត្រីមាសទី១		
	២០១៦	២០១៧	២០១៨
ជប៉ុន (យ៉េន)	112.47	111.26	108.75
ហុងកុង (ដុល្លារ)	7.75	7.77	7.82
សិង្ហបុរី (ដុល្លារ)	1.35	1.40	1.31
ម៉ាឡេស៊ី (រឹងហ្គីត)	3.93	4.42	3.90
ហ្វីលីពីន (ប៉េសូ)	45.98	50.11	51.39
ថៃ (បាត)	35.19	34.39	31.38
ឥណ្ឌូនេស៊ី (រូព្យា)	13,192.60	13,315.60	13,404.20
កូរ៉េ (វ៉ុន)	1,147.05	1,114.45	1,070.99
តៃវ៉ាន់ (ដុល្លារ)	32.33	30.28	29.21
ចិន (រ៉េនមីនប៊ី)	6.46	6.89	6.33
កម្ពុជា (រៀល)	3,929.60	3,947.01	3,988.43
ឡាវ (គីប)	7,928.17	8,081.81	8,239.01
វៀតណាម (ដុង)	21,989.00	22,501.10	22,659.50
ឥណ្ឌា (រូព៊ី)	66.14	64.75	63.67
រុស្ស៊ី (រូប៊)	68.06	56.35	56.23
អូស្ត្រាលី (ដុល្លារ)	1.31	1.30	1.24
មីចស៊ីចកូ (ប៉េសូ)	17.27	18.71	18.66
អង់គ្លេស (ផោន)	0.69	0.80	0.71
ស្វីស (ហ្វ្រង់)	0.96	1.00	0.94
អ៊ីរ៉ង់ (រៀរ)	0.88	0.93	0.81

ប្រភព: OANDA (Internet)

ឧបសម្ព័ន្ធ

តារាង 17÷ ស្ថិតិកសិកម្ម

ផលិតកម្មកសិកម្ម និងនាំចេញ	ឯកតា	ត្រីមាសទី១		
		២០១៦	២០១៧	២០១៨
ផ្ទៃដីដាំដុះ				
ស្រូវ	ហិកតា	3,051,412	3,118,160	3,206,523
ដំណាំរួមផ្សំ និងដំណាំឧស្សាហកម្ម	ហិកតា	956,272	1,030,596	1,085,404
កៅស៊ូ	ហិកតា	388,681	435,991	436,812
ផ្ទៃដីប្រមូលផល				
ស្រូវ	ហិកតា	3,025,430	3,097,253	2,808,782
កៅស៊ូ	ហិកតា	111,016	129,666	171,063
បរិមាណផល				
ស្រូវ	តោន	9,232,088	9,926,816	9,087,548
កៅស៊ូ (ក្រែប)	តោន	33,309	36,788	37,025
ផលផល	តោន	136,450	149,698	150,538
នាំចេញ				
អង្ករ	តោន	242,691	320,323	365,209
អង្ករ	តោន	159,168	157,620	155,298
ស្រូវ	តោន	-	850	-
កៅស៊ូ	តោន	28,992	34,130	35,698
ស្ករ	តោន	-	14,600	93,969
ផលិតផលផលិតផល	តោន	47	60	1,587
ផលិតផលកសិកម្មផ្សេងៗ	តោន	54,484	113,063	78,657

ប្រភព: របាយការណ៍ប្រចាំសប្តាហ៍ ប្រចាំខែ និងប្រចាំឆ្នាំ ក្រសួងកសិកម្ម រុក្ខាប្រមាញ់ និងនេសាទ

របាយការណ៍ពាណិជ្ជកម្មប្រចាំខែ

រៀបចំដោយនាយកដ្ឋានស្ថិតិ និងវិភាគសេដ្ឋកិច្ច នៃអគ្គនាយកដ្ឋានគោលនយោបាយ

ទំនាក់ទំនង: (855) 12 997 616

(855) 89 898 878