

# ស្ថានភាពអតិផរណានៅខែ ធ្នូ និងប្រចាំឆ្នាំ ២០១៤

\*\*\*\*\*

## ក/ អតិផរណាក្នុងប្រទេស

តាមប្រភពព័រិទ្យាស្ថានជាតិស្ថិតិបានបង្ហាញថា នៅខែ ធ្នូ ឆ្នាំ ២០១៤ សន្ទស្សន៍ថ្លៃទំនិញប្រើប្រាស់បានបន្តថយចុះចំនួន ០,៧ ភាគរយ ធៀបនឹងខែកន្លងទៅ ។ ជាមួយ សំរាប់ឆ្នាំ ២០១៤ អតិផរណាមធ្យមប្រចាំឆ្នាំ (year average) មានកំរិត ៣,៩ ភាគរយ និងអតិផរណាប្រចាំឆ្នាំ (year on year) មានអត្រា ១,១ ភាគរយ ។ ក្នុងចំណោមសន្ទស្សន៍ថ្លៃទំនិញ ១២ ក្រុម មានតែសន្ទស្សន៍គ្រឿងសង្ហារឹម សម្ភារៈប្រើប្រាស់ និងការថែទាំទេ ដែលកើនឡើងខ្ពស់ដល់ ៦,៣ ភាគរយ ក្រៅពីនោះគឺស្ថិតនៅក្រោម ៥ ភាគរយ ឬទាបជាងឆ្នាំកន្លងទៅ ដូចជាសន្ទស្សន៍ថ្លៃការដឹកជញ្ជូន សន្ទស្សន៍ថ្លៃផ្ទះសំបែង ទឹក អគ្គិសនី ឧស្ម័ន និង ឥន្ធនៈដទៃទៀត សន្ទស្សន៍ថ្លៃតម្លៃធាតុមិន និងសន្ទស្សន៍ថ្លៃទំនិញនិងសេវាកម្មផ្សេងៗ ។ សន្ទស្សន៍ថ្លៃភេសជ្ជៈមានជាតិស្រវឹងនិងថ្នាំជក់ខ្ពស់បង្អួច ដោយសារមានការកែសម្រួលអត្រាអាករពិសេសលើបារីនិងស្រា ។

តាមការសង្កេត ទោះបីអតិផរណានៅឆ្នាំ ២០១៤ មានកំរិតទាបក៏ដោយ ក៏មានទំនិញប្រើប្រាស់មួយចំនួនមានការប្រែប្រួលគួរឱ្យកត់សម្គាល់ដែរ ដូចជាសាច់ជ្រូកនៅលើទីផ្សារបានកើនឡើងដល់ទៅ ៨,១ ភាគរយ ទន្ទឹមនឹងថ្លៃជ្រូករស់នៅតាមកសិដ្ឋាននានាបានធ្លាក់ចុះប្រមាណជា ២០ ភាគរយ បន្ថែមនិងថ្លៃឈើនាំចូលមួយចំនួនបានកើនឡើងជាង ៦ ភាគរយ គ្រឿងសម្ភារៈសាងសង់បានកើនឡើង ៧ ភាគរយ និងថ្លៃផ្តល់សេវាផ្សេងៗបានកើនឡើងជាង ៧ ភាគរយ ។ ទោះជាយ៉ាងនេះក្តី ថ្លៃប្រេង ឧស្ម័ន និងឥន្ធនៈរាវបានថយចុះប្រមាណ ១៧ ភាគរយ ដោយសារតម្លៃនិងតម្រូវការប្រេងនៅលើទីផ្សារអន្តរជាតិធ្លាក់ចុះ ។ ការថយចុះថ្លៃប្រេងឥន្ធនៈនេះ ក៏បានធ្វើឱ្យថ្លៃទំនិញនិងសេវាពាក់ព័ន្ធមួយចំនួនធ្លាក់ចុះដែរ ដូចជាថ្លៃដឹកជញ្ជូនបានថយចុះ ៦,៩ ភាគរយ ជាដើម ។

## តារាងឧបសម្ព័ន្ធ និងក្រាហ្វិក

### តារាងឧបសម្ព័ន្ធ ១÷ ការប្រែប្រួលសន្ទស្សន៍ថ្លៃទំនិញប្រើប្រាស់ទាំង ១២ ក្រុម

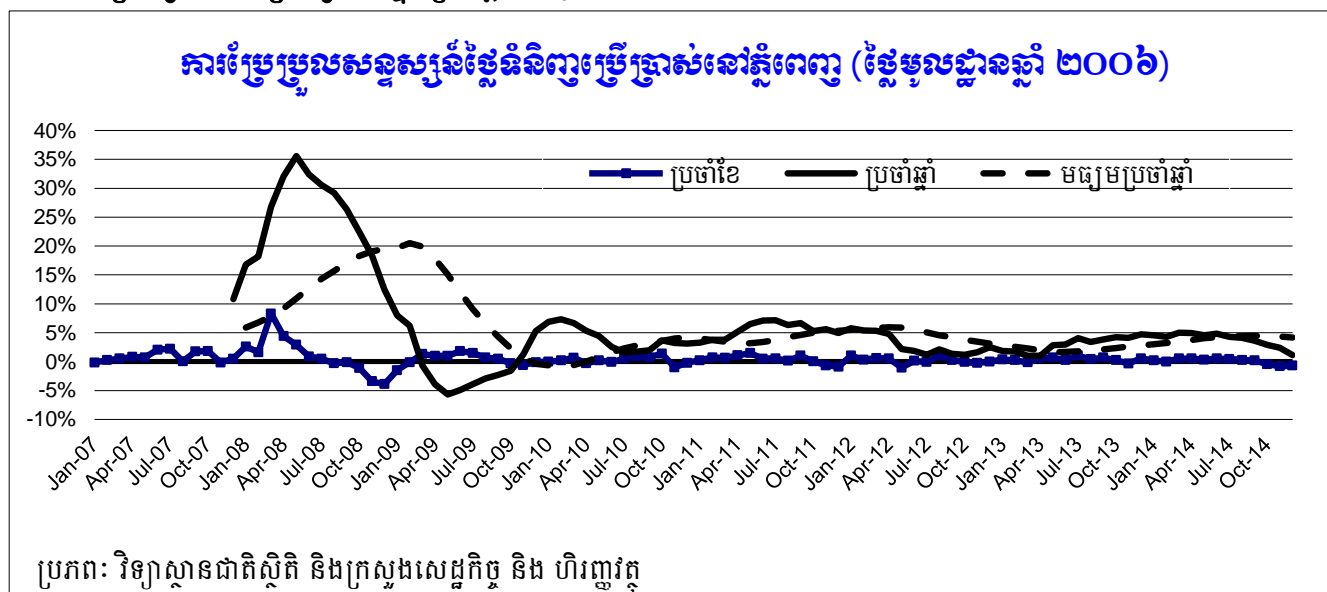
	ខែមុន    ១២ខែមុន	
មុខទំនិញគ្រប់មុខ	- ០,៧	+ ១,១
១- អាហារនិងភេសជ្ជៈមិនមែនជាតិស្រវឹង	- ០,៥	+ ៣,១
២- ភេសជ្ជៈមានជាតិស្រវឹងនិងថ្នាំជក់	- ០,៧	+ ៤,៣
៣- សំលៀកបំពាក់និងស្បែកជើង	- ០,២	០,០
៤- ផ្ទះសំបែង ទឹក អគ្គិសនី ឧស្ម័ន និងឥន្ធនៈដទៃទៀត	- ០,៦	- ២,៨
៥- គ្រឿងសង្ហារឹម សម្ភារៈប្រើប្រាស់ និងការថែទាំ	០,០	+ ៦,៣

៦- សុខាភិបាល	+ ០, ៣	+ ០, ១
៧- ការដឹកជញ្ជូន	- ៣, ២	- ៦, ៩
៨- គមនាគមន៍	- ០, ២	- ២, ១
៩- ការកំសាន្ត និងវប្បធម៌	- ០, ៣	+ ៣, ០
១០- ការសិក្សា	០, ០	+ ១, ៦
១១- ភោជនីយដ្ឋាន	- ០, ៥	+ ៤, ៨
១២- ទំនិញ និងសេវាកម្មផ្សេងៗ	+ ៣, ៥	- ០, ៧

តារាងឧបសម្ព័ន្ធ ២៖ ការប្រែប្រួលថ្លៃមូលដ្ឋានរយៈពេល ១២ ខែ (ជាភាគរយ)

មុខទំនិញ	២០១៣				២០១៤			
	កញ្ញា	តុលា	វិច្ឆិកា	ធ្នូ	កញ្ញា	តុលា	វិច្ឆិកា	ធ្នូ
អង្ករ	៣,៣	៣,៤	២,៩	២,៩	១,៣	១,៣	១,១	១,០
សាច់គោ	៩,៤	៧,៧	៨,៨	៨,៧	៦,៩	៧,១	៥,៦	៣,៧
សាច់មាន់	៧,២	៦,៥	៦,១	៦,៥	៣,៩	៣,២	៣,៦	២,៨
សាច់ជ្រូក	៣,៨	៦,៣	៥,៩	៥,០	១០,១	៩,២	៨,៨	៨,១
ត្រីទឹកសាប និង ត្រីទឹកសមុទ្រ	៣,៦	៤,១	៥,៧	៦,៤	៤,៦	២,៦	២,១	៣,០
ក្នុងនោះត្រីស្រស់	៣,១	៣,៦	៥,៨	៦,៥	៤,៨	២,៧	១,៨	៣,០

ក្រាហ្វិក ១៖ ក្រាហ្វិកសន្ទស្សន៍ថ្លៃទំនិញ (២០១៧-២០១៤)



**ខ/ អតិផរណាប្រចាំឆ្នាំរបស់ប្រទេសមួយចំនួន**

ចំពោះប្រទេសជិតខាងនៅក្នុងតំបន់ អតិផរណាប្រចាំឆ្នាំក៏មានកម្រិតទាបដែរ នៅឆ្នាំ ២០១៤ នេះ ដោយសារស្ថានភាពសេដ្ឋកិច្ច និងហិរញ្ញវត្ថុមិនសូវមានការរីកចម្រើន ដូចជាអតិផរណានៅប្រទេសវៀតណាមមានចំនួន ១,៨ ភាគរយ គឺក្នុងកម្រិតទាបបំផុតតាំងពីឆ្នាំ ២០០៣ កន្លងមក ដែលក្នុងនោះម្ហូបអាហារបានថយចុះមកនៅ ត្រឹម ១,៣ ភាគរយ ដោយសារ តម្លៃការប្រើប្រាស់ក្នុងស្រុកធ្លាក់ចុះ និងការផ្គត់ផ្គង់ម្ហូបអាហារមានការកើនឡើង ដូចជា ត្រី សាច់ និងបន្លែដែលផលិតសម្រាប់នាំចេញទៅកាន់ទីផ្សារអន្តរជាតិ ជាពិសេសទៅកាន់ទីផ្សារសហរដ្ឋអាមេរិក និងអឺរ៉ុប ត្រូវបានហាមឃាត់ ដោយសារស្តង់ដារអនាម័យ ព្រមទាំងការធ្លាក់ចុះថ្លៃប្រេងឥន្ធនៈផ្សំផង ។ នៅប្រទេសថៃអតិផរណាមានចំនួន ០,៦ ភាគរយ ដោយសារម្ហូបអាហារបានថយចុះ ០,៥ ភាគរយ ដូចជា តំលៃអង្ករនាំចេញបានធ្លាក់ចុះ ៥,៦ ភាគរយ។ ប៉ុន្តែអតិផរណានៅប្រទេសឥណ្ឌូនេស៊ីមានកម្រិតខ្ពស់ គឺ ៨,៤ ភាគរយ ដែលបណ្តាលមកពីការផ្អាកឧបត្ថម្ភធនលើថ្លៃប្រេង និងការកើនឡើងចំណាយសេវាសាធារណៈលើវិស័យហេដ្ឋារចនាសម្ព័ន្ធ ។

**តារាងឧបសម្ព័ន្ធ ៣÷ អតិផរណាប្រចាំឆ្នាំ (ភាគរយ)**

តារាងឧបសម្ព័ន្ធ ៣ ÷ អតិផរណាប្រចាំឆ្នាំ (ភាគរយ)

ប្រទេស	២០១៣												២០១៤											
	មករា	កុម្ភៈ	មីនា	មេសា	ឧសភា	មិថុនា	កក្កដា	សីហា	កញ្ញា	តុលា	វិច្ឆិកា	ធ្នូ	មករា	កុម្ភៈ	មីនា	មេសា	ឧសភា	មិថុនា	កក្កដា	សីហា	កញ្ញា	តុលា	វិច្ឆិកា	ធ្នូ
ប្រទេសកម្ពុជា	1.84	1.73	0.98	1.02	2.82	2.93	3.96	3.30	3.74	4.18	4.12	<b>4.65</b>	4.54	4.29	4.99	4.93	4.55	4.85	4.26	4.11	3.58	2.90	2.40	<b>1.10</b>
ប្រទេសវៀតណាម	7.07	7.02	6.64	6.61	6.36	6.69	7.29	7.50	6.30	5.92	5.78	<b>6.04</b>	5.45	4.65	4.39	4.45	4.72	4.98	4.94	4.31	3.62	3.23	2.60	<b>1.84</b>
ប្រទេសថៃ	3.39	3.23	2.69	2.42	2.27	2.25	2.00	1.59	1.42	1.46	1.92	<b>1.67</b>	1.93	1.96	2.11	2.45	2.62	2.35	2.16	2.09	1.75	1.48	1.26	<b>0.60</b>
ប្រទេសម៉ាឡេស៊ី	1.30	1.50	1.60	1.70	1.80	1.80	2.00	1.90	2.60	2.80	2.90	<b>3.20</b>	3.40	3.50	3.50	3.40	3.20	3.30	3.20	3.30	2.60	2.80	3.00	<b>2.70</b>
ប្រទេសឥណ្ឌូនេស៊ី	4.57	5.31	5.90	5.57	5.47	5.90	8.61	8.79	8.40	8.32	8.37	<b>8.38</b>	8.22	7.75	7.35	7.25	7.32	6.70	4.53	3.99	4.53	4.83	6.23	<b>8.36</b>
ប្រទេសភីលីពីន	3.00	3.40	3.20	2.60	2.60	2.70	2.50	2.10	2.70	2.90	3.30	<b>4.10</b>	4.20	4.10	3.90	4.10	4.50	4.40	4.90	4.90	4.40	4.30	3.70	<b>2.70</b>
ប្រទេសចិន	2.00	3.20	2.10	2.40	2.10	2.70	2.70	2.60	3.10	3.20	3.00	<b>2.50</b>	2.50	2.00	2.40	1.80	2.50	2.30	2.30	2.00	1.60	1.60	1.40	<b>1.50</b>
ប្រទេសកូរ៉េខាងត្បូង	1.60	1.60	1.50	1.30	1.10	1.20	1.60	1.50	1.00	0.90	1.20	<b>1.10</b>	1.10	1.00	1.30	1.50	1.70	1.70	1.60	1.40	1.10	1.20	1.00	<b>0.80</b>
ប្រទេសជប៉ុន	1.40	1.50	1.60	3.40	3.70	3.60	3.40	3.30	3.20	2.90	2.40	<b>2.40</b>	1.40	1.50	1.60	3.40	3.70	3.60	3.40	3.30	3.20	2.90	2.40	<b>2.40</b>
កំណត់សម្គាល់៖ ប្រភពទិន្នន័យ(១) ប្រទេសកម្ពុជា គឺពីវិទ្យាស្ថានជាតិស្ថិតិ (២) ប្រទេសផ្សេងៗទៀត គឺពីគេហទំព័រ <a href="http://www.tradingeconomics.com">http://www.tradingeconomics.com</a>																								

រៀបចំ និង ធ្វើចំណោល

ដោយ

នាយកដ្ឋានស្ថិតិ និង នៃអគ្គនាយកដ្ឋានគោលនយោបាយសេដ្ឋកិច្ច និង ហិរញ្ញវត្ថុសាធារណៈ

ក្រសួងសេដ្ឋកិច្ច និង ហិរញ្ញវត្ថុ