

ក/អតិថិជនក្នុងប្រទេស

តាមប្រភពព័រិទ្យាស្ថានជាតិស្ថិតិបង្ហាញថា នៅខែ កុម្ភៈ ឆ្នាំ ២០១៥ សន្ទស្សន៍ថ្លៃទំនិញប្រើប្រាស់នៅភ្នំពេញ បានកើនឡើង ១,២% ធៀបនឹងខែកន្លងទៅ ។ តាមការសង្កេត ថ្លៃទំនិញដែលបានកើនឡើងនៅក្នុងខែ កុម្ភៈ ឆ្នាំ ២០១៥ នេះ គឺដោយសារវិសមភាពនៃការផ្គត់ផ្គង់ និងពិឥទ្ធិពលនៃការកែសម្រួលអត្រាអាករពិសេស ការរឹតបន្តឹង វិធានការរដ្ឋ បាលលើការប្រមូលពន្ធ និងការបង្កើនប្រាក់បៀវត្សរ៍ ។ ទន្ទឹមនឹងនេះ ថ្លៃប្រេង និងវត្ថុធាតុដើមមួយ ចំនួននៅលើ ទីផ្សារអន្តរជាតិក៏បានងើបឡើងវិញដែរ ដែលបានធ្វើឱ្យថ្លៃទំនិញនាំចូលមួយចំនួន ដូចជា ប្រេងឥន្ធនៈ ជាដើម បានកើនឡើង ។

នៅក្នុងខែ កុម្ភៈ ឆ្នាំ ២០១៥ សន្ទស្សន៍ថ្លៃម្ហូបអាហារបានកើនឡើង ១,២% ដែលក្នុងនោះ ថ្លៃសាច់ទាស្រស់ បានកើនឡើង ១,៧% ថ្លៃត្រីស្រស់បានកើនឡើង ១,២% និងផលិតផលធ្វើពីទឹកដោះគោបានកើនឡើង ១,៨% ។ សន្ទស្សន៍ថ្លៃភេសជ្ជៈមានជាតិស្រវឹងនិងថ្នាំជក់បានកើនឡើង ១,៨% ក្នុងនោះស្រាបៀរកើនឡើង ១,៧% និងថ្នាំ ជក់បានកើនឡើង ២,០% ។ សន្ទស្សន៍ថ្លៃផ្ទះសំបែង ទឹក អគ្គិសនី ឧស្ម័ន និងឥន្ធនៈដទៃទៀតបានកើនឡើង ២,៣% ក្នុងនោះ ឧស្ម័នបានកើនឡើង ១០% និងឥន្ធនៈរឹង (ឧស) បានកើនឡើង ៣,៧% ។

បើធៀបនឹង១២ខែមុន ថ្លៃម្ហូបអាហារនៅតែបន្តកើនឡើងខ្ពស់ ដូចជាថ្លៃសាច់ជ្រូកបានកើនឡើង ៧,៨% ថ្លៃ ត្រីស្រស់បានកើនឡើង ៧,២% ថ្លៃសាច់ទាបានកើនឡើង ៥,៤% ថ្លៃផ្លែឈើបានកើនឡើង ៧,១% និងថ្លៃបន្លែបាន កើនឡើង ៧,៩% ។

តារាងឧបសម្ព័ន្ធ និងក្រាហ្វិក

តារាងឧបសម្ព័ន្ធ១៖ ការប្រែប្រួលសន្ទស្សន៍ថ្លៃទំនិញ ប្រើប្រាស់ទាំង១២ ក្រុម

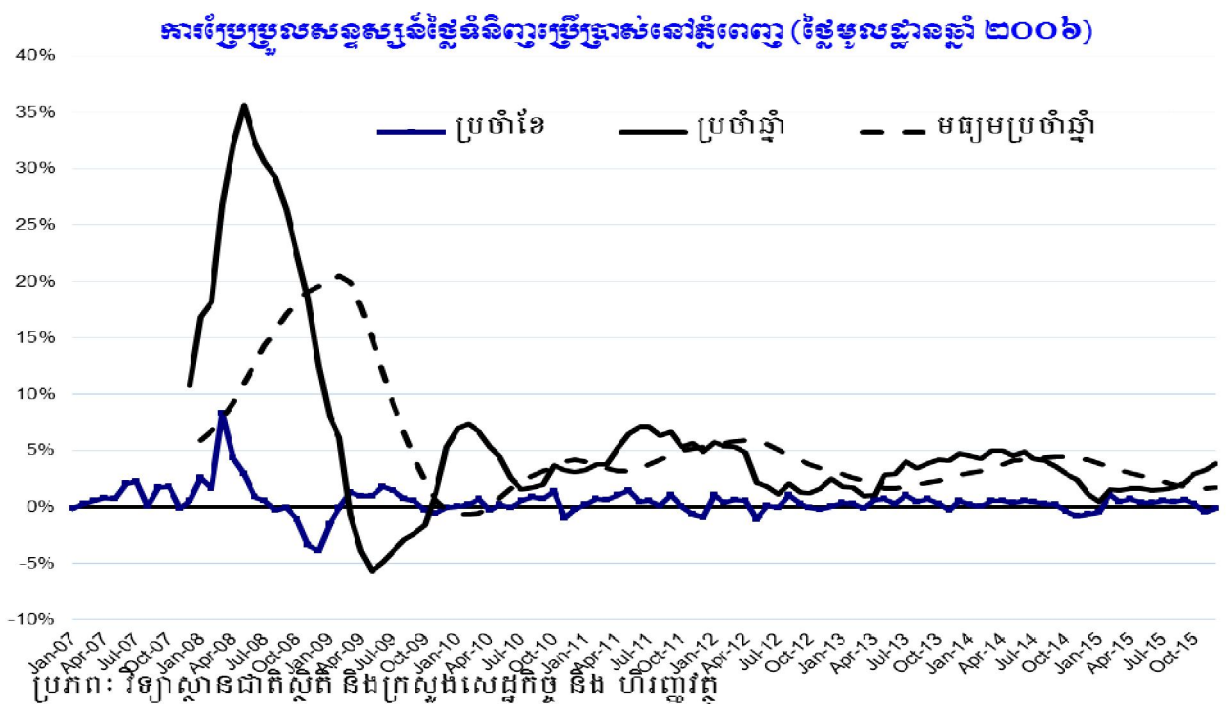
ក្រុមទំនិញ	ខែមុន	១២ខែមុន
មុខទំនិញគ្រប់មុខ	+១,២	+១,៦
១- អាហារនិងភេសជ្ជៈមិនមែនជាតិស្រវឹង	+១,២	+៤,៩
២- ភេសជ្ជៈមានជាតិស្រវឹងនិងថ្នាំជក់	+១,៧	+៣,៣
៣- សំលៀកបំពាក់និងស្បែកជើង	+២,០	+៣,៨
៤- ផ្ទះសំបែង ទឹក អគ្គិសនី ឧស្ម័ន និងឥន្ធនៈដទៃទៀត	+២,៣	-២,៣
៥- គ្រឿងសង្ហារឹម សម្ភារៈប្រើប្រាស់ និងការថែទាំ	+១,២	+២,៣
៦- សុខាភិបាល	០,០	+០,៧
៧- ការដឹកជញ្ជូន	+០,៨	-១០,៦
៨- គមនាគមន៍	+០,១	-១,៨
៩- ការកំសាន្ត និងវប្បធម៌	+១,៣	+២,៨
១០- ការសិក្សា	០,០	-០,៥
១១- ភោជនីយដ្ឋាន	+០,២	+៣,៧
១២- ទំនិញ និងសេវាកម្មផ្សេងៗ	+០,៩	-៤,០

តារាងឧបសម្ព័ន្ធ២៖ ការប្រែប្រួលថ្លៃម្ហូបអាហារជាមូលដ្ឋានរយៈពេល១២ ខែ(ជាភាគរយ)

មុខទំនិញ	២០១៤		២០១៥	
	មករា	កុម្ភៈ	មករា	កុម្ភៈ
អង្ករ	២,៨%	២,៩%	០,៨%	១,២%
សាច់គោ	៩,១%	៧,៧%	៣,៤%	៤,៤%
សាច់មាន់	៧,១%	៦,១%	២,០%	៣,២%
សាច់តា	៦,៧%	៧,៣%	៣,៥%	៥,៤%
សាច់ជ្រូក	៥,៥%	៥,៤%	៧,៤%	៧,៨%
ត្រីទឹកសាប និង ត្រីទឹកសមុទ្រ	៦,៤%	៥,៩%	៤,៨%	៦,៦%
ក្នុងនោះត្រីស្រស់	៦,៥%	៦,០%	៥,៦%	៧,២%
ផ្លែឈើ	៨,៥%	៩,៣%	៤,១%	៧,១%
ផ្លែឈើស្រស់	៩,២%	១០,២%	៥,២%	៨,៥%
បន្លែ	៤,៥%	២,៧%	៥,៣%	៧,៩%
បន្លែជាស្លឹក	២,៦%	-០,៥%	៥,២%	១០,៨%
បន្លែជាផ្លែ	៦,៣%	៣,២%	៨,៥%	១០,៥%

តាមការសង្កេត ចាប់តាំងពីមានការប្រជុំពិនិត្យ ពិភាក្សានិងការសម្រេចដាក់ចេញនូវវិធានការលើតម្លៃសាច់
ជ្រូក និងការរៀបចំគោលនយោបាយវិស័យចិញ្ចឹមសត្វ កាលពីថ្ងៃទី ១៤ ខែ មករា ឆ្នាំ ២០១៥ កន្លងមក តម្លៃសាច់
ជ្រូកនៅមិនទាន់ថយចុះទាបមកវិញនៅឡើយទេ ។ អាស្រ័យហេតុនេះ អគ្គនាយកដ្ឋានគោលនយោបាយសេដ្ឋកិច្ច និង
ហិរញ្ញវត្ថុសាធារណៈ សូមគោរពស្នើសុំការអនុញ្ញាតពីឯកឧត្តមធ្វើការសិក្សាបន្តទៀត ដើម្បីពិនិត្យនិងវាយតម្លៃឡើង
វិញនូវវិធានការដែលបានដាក់ចេញកន្លងមក ។

ក្រាហ្វិក១÷ ក្រាហ្វិកសន្ទស្សន៍ថ្លៃទំនិញ(២០០៧-២០១៥)



ខ/ អតិផរណាប្រចាំឆ្នាំរបស់ប្រទេសមួយចំនួន

តារាងឧបសម្ព័ន្ធ ៣÷ អតិផរណាប្រចាំឆ្នាំ (ជាភាគរយ)

២០១៤							២០១៥			
ប្រទេស	កក្កដា	សីហា	កញ្ញា	តុលា	វិច្ឆិកា	ធ្នូ	មករា	កុម្ភៈ	មីនា	មេសា
ប្រទេសកម្ពុជា	4.26	4.11	3.58	2.90	2.40	1.10	0.40	1.60	1.50e	-
ប្រទេសវៀតណាម	4.94	4.31	3.62	3.23	2.60	1.84	0.94	0.34	0.93	-

ប្រទេសថៃ	2.16	2.09	1.75	1.48	1.26	0.60	(0.41)	(0.52)	-	-
ប្រទេសម៉ាឡេស៊ី	3.20	3.30	2.60	2.80	3.00	2.70	1.00	0.10	-	-
ប្រទេសឥណ្ឌូនេស៊ី	4.53	3.99	4.53	4.83	6.23	8.36	6.96	6.29	-	-
ប្រទេសភីលីពីន	4.90	4.90	4.40	4.30	3.70	2.70	2.40	2.50	-	-
ប្រទេសចិន	2.30	2.00	1.60	1.60	1.40	1.50	0.80	1.40	-	-
ប្រទេសកូរ៉េខាងត្បូង	1.60	1.40	1.10	1.20	1.00	0.80	0.80	0.50	-	-
ប្រទេសជប៉ុន	3.40	3.30	3.20	2.90	2.40	2.40	2.40	2.20	-	-
កំណត់សម្គាល់៖ ប្រភពទិន្នន័យ(១) ប្រទេសកម្ពុជា គឺពីវិទ្យាស្ថានជាតិស្ថិតិ(NIS) (២) ប្រទេសផ្សេងៗទៀត គឺពីគេហទំព័រ http://www.tradingeconomics.com ; (៣) e=គូលេខ ប៉ាន់ស្មាន										

រៀបចំ និង ធ្វើចំណោល

ដោយ

នាយកដ្ឋានស្ថិតិ

អគ្គនាយកដ្ឋានគោលនយោបាយសេដ្ឋកិច្ច និង ហិរញ្ញវត្ថុសាធារណៈ

ក្រសួងសេដ្ឋកិច្ច និង ហិរញ្ញវត្ថុ