

ក/អតិថិជនក្នុងប្រទេស

តាមប្រភពព័រិទ្យាស្ថានជាតិស្ថិតិបង្ហាញថា នៅខែ មីនា ឆ្នាំ ២០១៥ សន្ទស្សន៍ថ្លៃទំនិញប្រើប្រាស់នៅ ភ្នំពេញបានកើនឡើង ០,១% ធៀបនឹងខែកន្លងទៅ ។ ជាការសង្កេត សន្ទស្សន៍ថ្លៃទំនិញនៅក្នុងខែ មីនា ឆ្នាំ ២០១៥ ដែលបានកើនឡើងនេះ មានសភាពចំរុះ គឺមកពីវិសមភាពនៃការផ្គត់ផ្គង់ និងពីឥទ្ធិពលនៃការកែសម្រួលអត្រា អាករពិសេស ការរឹតបន្តឹងវិធានការរដ្ឋបាលលើការប្រមូលពន្ធ និងការបង្កើនប្រាក់បៀវត្សរ៍ ជាដើម ។ សន្ទស្សន៍ថ្លៃ ទំនិញមួយចំនួន ដែលបានកើនឡើងដូចជា៖ សន្ទស្សន៍ថ្លៃផ្ទះសំបែង ទឹក អគ្គិសនី ឧស្ម័ន និងឥន្ធនៈដទៃទៀត បានកើនឡើងចំនួន ០,៣% ក្នុងនោះ សម្ភារៈសម្រាប់ថែរក្សានិងជួសជុលជីវកស្នាក់នៅ បានកើនឡើងចំនួន ១,១% ។ សន្ទស្សន៍ថ្លៃការដឹកជញ្ជូនបានកើនឡើងចំនួន ០,១% ក្នុងនោះ ថ្លៃសេវាកម្មដឹកជញ្ជូនបានកើនឡើងចំនួន ១,៤% ។ សន្ទស្សន៍ថ្លៃការកំសាន្តនិងវប្បធម៌បានកើនឡើងចំនួន ០,៥% ដោយសារកំណើនតម្រូវការក្នុងវិស័យ ទេសចរណ៍ ដូចជា ភ្ញៀវអន្តរជាតិបានកើនឡើង មកពីស្ថានភាពអវិភាពក្នុងតំបន់មានភាពប្រសើរជាងឆ្នាំកន្លងទៅ បើទោះបីជាមានបញ្ហាលើវិស័យអាកាសចរណ៍សកលខ្លះក្តី ។ រីឯអ្នកទេសចរក្នុងស្រុកវិញក៏មានការកើនឡើងខ្ពស់ ផងដែរ មកពីស្ថានភាពនយោបាយក្នុងប្រទេសមានភាពចាស់ទុំប្រកបដោយវិជ្ជាជីវៈ និងប្រជាជនភាគច្រើនមាន ជីវភាពធូរធារ ។ សន្ទស្សន៍ថ្លៃភោជនីយដ្ឋានកើនឡើង ០,៣% គឺដោយសារកំណើនតម្រូវការប្រើប្រាស់ ការបង្កើន សមត្ថភាពវិជ្ជាជីវៈក្នុងការផ្តល់សេវា និងវិសមភាពរវាងតម្រូវការនិងការផ្គត់ផ្គង់ ។

ទន្ទឹមនឹងនេះ ក៏មានសន្ទស្សន៍ថ្លៃខ្លះធ្លាក់ចុះដូចជា សន្ទស្សន៍ថ្លៃគ្រឿងសង្ហារឹម សម្ភារៈប្រើប្រាស់គ្រួសារនិង ការថែទាំផ្ទះ បានថយចុះ ០,៥% ក្នុងនោះ ថ្លៃគ្រឿងប្រើប្រាស់ធ្វើពីកែវសម្រាប់ប្រើលើតុនិងផ្ទះបាយបានថយចុះ ១,៤% ថ្លៃសម្ភារៈនិងបរិក្ខារលំនៅដ្ឋាននិងសួនច្បារ បានថយចុះ ១,១% ។ សន្ទស្សន៍ថ្លៃសុខាភិបាល បានថយចុះ ០,៦% ក្នុងនោះ ថ្លៃសេវាសុខាភិបាលក្រោមផ្ទះពេទ្យ បានថយចុះ ០,៥% និង សន្ទស្សន៍ថ្លៃគមនាគមន៍ក៏បានថយ

ចុះដែរ ដូចជាថ្លៃគ្រឿងទ្វារសំពត់និងទ្វារសារបានថយចុះ ០,១% ក្នុងខណៈដែលសន្ទស្សន៍ថ្លៃទំនិញមួយចំនួនទៀតស្ថិតនៅនឹង ។

## តារាងឧបសម្ព័ន្ធ និងក្រាហ្វិក

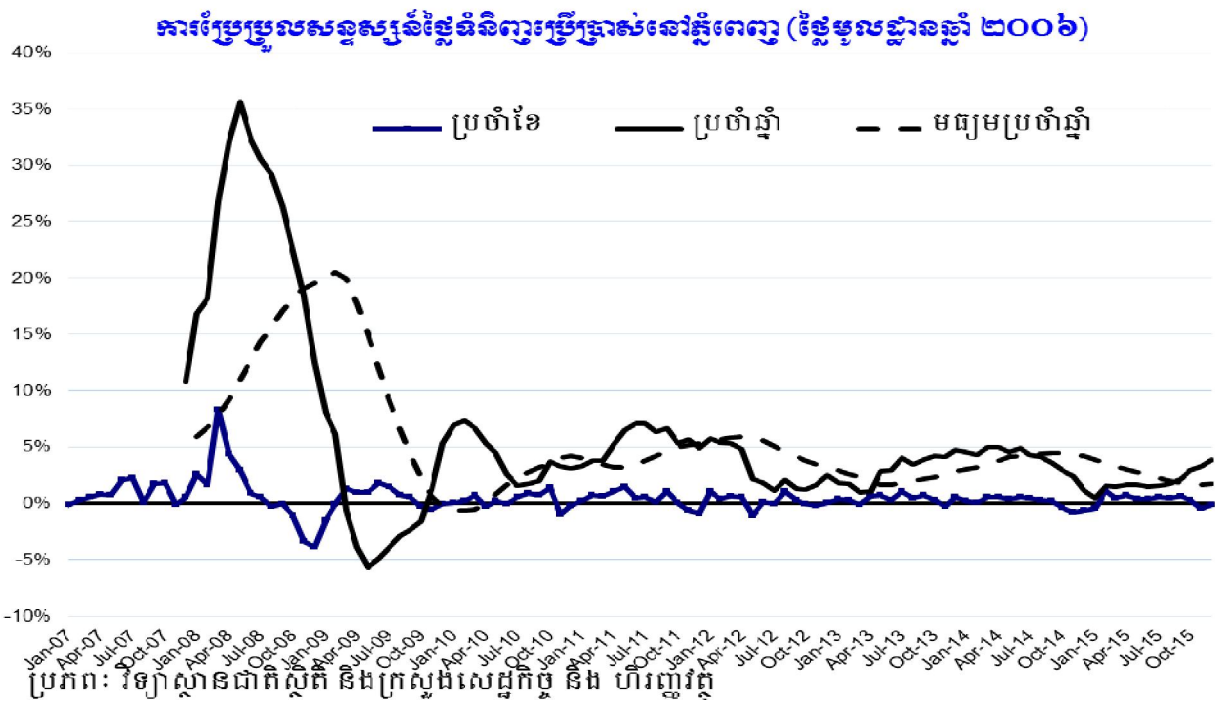
### តារាងឧបសម្ព័ន្ធ១៖ ការប្រែប្រួលសន្ទស្សន៍ថ្លៃទំនិញ ប្រើប្រាស់ទាំង១២ ក្រុម

ក្រុមទំនិញ និងសេវាកម្ម	ខែមុន	១២ខែមុន
<b>មុខទំនិញគ្រប់មុខ</b>	<b>+ ០,១</b>	<b>+ ១,១</b>
១- អាហារនិងភេសជ្ជៈមិនមែនជាតិស្រវឹង	០,០	+ ៤,១
២- ភេសជ្ជៈមានជាតិស្រវឹងនិងថ្នាំជក់	០,០	+ ៣,១
៣- សំលៀកបំពាក់និងស្បែកជើង	០,០	+ ២,៧
៤- ផ្ទះសំបែង ទឹក អគ្គិសនី ឧស្ម័ន និងឥន្ធនៈដទៃទៀត	+ ០,៣	- ១,៩
៥- គ្រឿងសង្ហារឹម សម្ភារៈប្រើប្រាស់ និងការថែទាំ	- ០,៥	+ ១,៣
៦- សុខាភិបាល	- ០,១	+ ០,៣
៧- ការដឹកជញ្ជូន	+ ០,១	- ១០,៥
៨- គមនាគមន៍	- ០,១	- ២,៦
៩- ការកំសាន្ត និងវប្បធម៌	+ ០,៥	+ ២,៥
១០- ការសិក្សា	០,០	- ០,៥
១១- ភោជនីយដ្ឋាន	+ ០,៣	+ ៣,៣
១២- ទំនិញ និងសេវាកម្មផ្សេងៗ	+ ០,៣	- ៣,៨

បើធៀបនឹង១២ខែមុន សន្ទស្សន៍ថ្លៃទំនិញប្រើប្រាស់នៅភ្នំពេញបានកើនឡើង ១,១% ។ តាមការសង្កេត ថ្លៃម្ហូបអាហារនៅតែបន្តកើនឡើង ប៉ុន្តែក្នុងកម្រិតទាបជាងឆ្នាំកន្លងទៅបន្តិច ដូចជា ថ្លៃសាច់ជ្រូកបានកើនឡើង ៥,៦% ថ្លៃត្រីស្រស់បានកើនឡើង ៦,៣% ថ្លៃសាច់ទាបានកើនឡើង ៥,០% ។ ការប្រើប្រាស់សាច់ជ្រូកមានមេគុណចំនួន ៤,៩៣% គឺឈរលំដាប់ទី២ បន្ទាប់ពីត្រីដែលមានមេគុណចំនួន ៦,៧៥% ក្នុងក្រុមម្ហូបអាហារនៃសន្ទស្សន៍ថ្លៃទំនិញប្រើប្រាស់សរុបដែលមានចំនួន ៤៦,២៧% ។ ប្រការនេះ បញ្ជាក់ថា សាច់ជ្រូក និងត្រីមានការប្រើប្រាស់យ៉ាងទូលំទូលាយក្នុងជីវភាពរស់នៅ ។

តាមការធ្វើចំណោលគិតដល់ខែ ធ្នូ ឆ្នាំ ២០១៥ អតិផរណាប្រចាំឆ្នាំ (year on year) អាចមានអត្រា ៣,៥% ឬ អតិផរណាមធ្យមប្រចាំឆ្នាំ (year average) អាចមានអត្រា ១,៧% ។

ក្រាហ្វិក១៖ ក្រាហ្វិកសន្ទស្សន៍ថ្លៃទំនិញ(២០០៧-២០១៥)



**រៀបចំ និង ធ្វើចំណោល**

**ដោយ**

**នាយកដ្ឋានស្ថិតិ**

**អគ្គនាយកដ្ឋានគោលនយោបាយសេដ្ឋកិច្ច និង ហិរញ្ញវត្ថុសាធារណៈ**

**ក្រសួងសេដ្ឋកិច្ច និង ហិរញ្ញវត្ថុ**