

ស្ថានភាពអតិផរណានៅខែ មេសា ឆ្នាំ ២០១៥

ក/អតិផរណាក្នុងប្រទេស

តាមប្រភពព័រិទ្យាស្ថានជាតិស្ថិតិបង្ហាញថា នៅខែ មេសា ឆ្នាំ ២០១៥ សន្ទស្សន៍ថ្លៃទំនិញប្រើប្រាស់នៅ ភ្នំពេញបានកើនឡើង ០,៧% ធៀបនឹងខែកន្លងទៅ ឬ បានកើនឡើង ១,៣% ធៀបនឹង១២ខែមុន ។ សន្ទស្សន៍ថ្លៃ ទំនិញដែលបានកើនឡើង គឺមកពីវិសមភាពនៃការផ្គត់ផ្គង់ក្នុងវិស័យម្ហូបអាហារ ការកើនឡើងតម្លៃប្រេង និងការកែ សម្រួលអត្រាអាករពិសេស ។

សន្ទស្សន៍ថ្លៃទំនិញដែលបានកើនឡើង មានសន្ទស្សន៍ថ្លៃអាហារនិងភេសជ្ជៈមិនមែនជាតិស្រវឹង សន្ទស្សន៍ ថ្លៃភេសជ្ជៈមានជាតិស្រវឹងនិងថ្នាំជក់ សន្ទស្សន៍ថ្លៃការដឹកជញ្ជូន និងសន្ទស្សន៍ថ្លៃភោជនីយដ្ឋាន ។ ចំពោះសន្ទស្សន៍ ថ្លៃដែលបានធ្លាក់ចុះ មានសន្ទស្សន៍ថ្លៃសំលៀកបំពាក់និងស្បែកជើង សន្ទស្សន៍ថ្លៃផ្ទះសំបែង ទឹក អគ្គិសនី ឧស្ម័ន និងឥន្ធនៈដទៃទៀត សន្ទស្សន៍ថ្លៃគ្រឿងសង្ហារឹម សម្ភារៈប្រើប្រាស់គ្រួសារ និងការថែទាំផ្ទះជាប្រចាំ និង សន្ទស្សន៍ ថ្លៃសុខាភិបាល ដែលប្រការនេះ បណ្តាលមកពីការធ្លាក់ចុះថ្លៃទំនិញនាំចូល ។ ទន្ទឹមនឹងនេះ ក៏មានសន្ទស្សន៍ថ្លៃ ទំនិញមួយចំនួនទៀតស្ថិតនៅនឹងផងដែរ ។

តារាងឧបសម្ព័ន្ធ និងក្រាហ្វិក

តារាងឧបសម្ព័ន្ធ១៖ ការប្រែប្រួលសន្ទស្សន៍ថ្លៃទំនិញ ប្រើប្រាស់ទាំង១២ ក្រុម

ក្រុមទំនិញ និងសេវាកម្មទាំង ១២ក្រុម	ខែមុន	១២ខែមុន
មុខទំនិញគ្រប់មុខ	+ ០,៧	+ ១,៣
១- អាហារនិងភេសជ្ជៈមិនមែនជាតិស្រវឹង	+ ០,៩	+ ៤,៣
២- ភេសជ្ជៈមានជាតិស្រវឹងនិងថ្នាំជក់	+ ១,៥	+ ៣,៩
៣- សំលៀកបំពាក់និងស្បែកជើង	- ០,១	+ ២,៤
៤- ផ្ទះសំបែង ទឹក អគ្គិសនី ឧស្ម័ន និងឥន្ធនៈដទៃទៀត	- ០,៧	- ២,៩
៥- គ្រឿងសង្ហារឹម សម្ភារៈប្រើប្រាស់ និងការថែទាំ	- ០,៣	+ ០,៦
៦- សុខាភិបាល	- ០,២	- ០,២
៧- ការដឹកជញ្ជូន	+ ២,៣	- ៨,៥
៨- គមនាគមន៍	០,០	- ២,៣

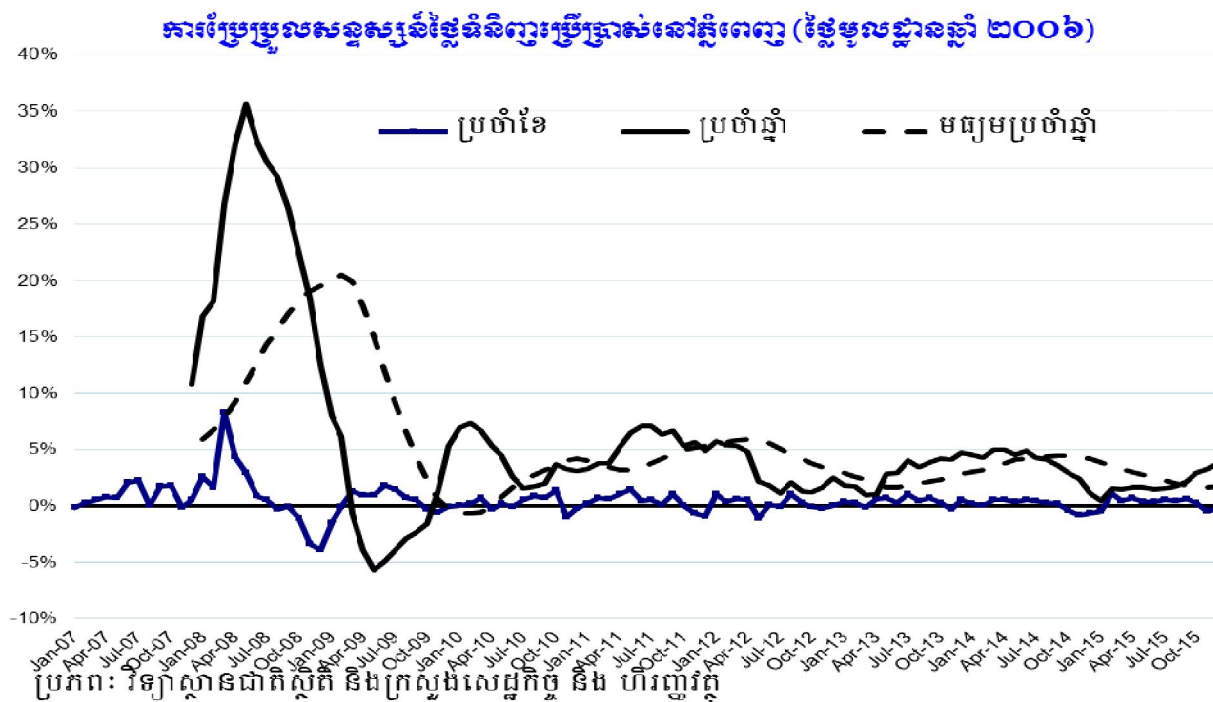
៩-ការកំសាន្ត និងវប្បធម៌	0, 0	+ ២, ៧
១០-ការសិក្សា	0, 0	- 0, ៥
១១-ភោជនីយដ្ឋាន	+១, ១	+ ៣, ៥
១២-ទំនិញ និងសេវាកម្មផ្សេងៗ	0, 0	- ៣, ៦
ប្រភព៖ វិទ្យាស្ថានជាតិស្ថិតិ		

តារាងឧបសម្ព័ន្ធ២៖ ការប្រែប្រួលថ្លៃម្ហូបអាហារជាមូលដ្ឋានរយៈពេល១២ ខែ(ជាភាគរយ)

សូចនាករ	២០១៤			២០១៥		
	កុម្ភៈ	មីនា	មេសា	កុម្ភៈ	មីនា	មេសា
អង្ករ	2.9	3.3	3.3	1.2	1.1	1.2
សាច់គោ	7.7	8.2	6.4	4.4	2.9	2.8
សាច់មាន់	6.1	7.6	6.3	3.2	2.3	2.1
សាច់ទា	7.3	6.5	6.4	5.4	5.0	5.8
សាច់ជ្រូក	5.4	8.1	7.6	7.8	5.6	6.3
ត្រីទឹកសាប និង ត្រីទឹកសមុទ្រ	5.9	6.7	7.3	6.6	5.8	6.0
ក្នុងនោះត្រីស្រស់	6.0	7.1	7.9	7.2	6.3	6.7
ផ្លែឈើ	9.3	11.1	12.4	7.1	4.3	3.0
ផ្លែឈើស្រស់	10.2	12.5	14.0	8.5	5.4	4.2
បន្លែ	2.7	2.7	0.3	7.9	8.8	9.9
បន្លែជាស្លឹក	-0.5	0.4	-3.6	10.8	12.0	13.5
បន្លែជាផ្លែ	3.2	2.0	3.3	10.5	10.8	12.4
ប្រភព៖ វិទ្យាស្ថានជាតិស្ថិតិ						

តាមការសង្កេត ធៀបនឹង១២ខែមុន ថ្លៃម្ហូបអាហារនៅតែបន្តកើនឡើង ដ្បិតស្ថិតក្នុងកម្រិតទាបជាងឆ្នាំមុន ក្នុងនោះ សាច់ជ្រូកបានកើនឡើង ៦,៣% ត្រីស្រស់បានកើនឡើង ៦,៧% និងសាច់ទាបានកើនឡើង ៥,៨% ។ ទន្ទឹមនឹងនេះ បន្លែបានកើនឡើង ៩,៩% ដែលក្នុងរយៈពេលដូចគ្នាកាលពីឆ្នាំមុន បានកើនឡើងប្រមាណជា ០,៣% ។ តាមការធ្វើចំណោលគិតដល់ខែ ធ្នូ ឆ្នាំ ២០១៥ អតិផរណាប្រចាំឆ្នាំ (year on year) អាចមានអត្រា ៣,៥% ឬ អតិផរណាមធ្យមប្រចាំឆ្នាំ (year average) អាចមានអត្រា ១,៧% ។

ក្រាហ្វិក១៖ ក្រាហ្វិកសន្ទស្សន៍ថ្លៃទំនិញ(២០០៧-២០១៥)



ខ/ អតិផរណាប្រចាំឆ្នាំរបស់ប្រទេសមួយចំនួន

តារាងឧបសម្ព័ន្ធនា៖ អតិផរណាប្រចាំឆ្នាំ (ជាភាគរយ)

ប្រទេស	២០១៤			២០១៥		
	កុម្ភៈ	មីនា	មេសា	កុម្ភៈ	មីនា	មេសា
ប្រទេសកម្ពុជា	4.3	5.0	4.9	1.6	1.1	1.2
ប្រទេសវៀតណាម	4.6	4.3	4.4	0.3	0.9	0.9
ប្រទេសថៃ	1.9	2.1	2.4	(0.5)	(0.5)	(1.0)
ប្រទេសម៉ាឡេស៊ី	3.4	3.4	3.3	0.1	0.9	1.8
ប្រទេសឥណ្ឌូនេស៊ី	7.6	7.1	7.1	6.2	6.3	6.7
ប្រទេសភីលីពីន	4.0	3.9	4.1	2.5	2.4	2.1
ប្រទេសចិន	-1.1	0.2	-0.5	1.4	(0.9)	(0.2)
ប្រទេសកូរ៉េខាងត្បូង	1.0	1.3	1.4	0.5	0.3	0.3
ប្រទេសជប៉ុន	1.5	1.6	3.4	2.2	2.2	(0.5)

កំណត់សម្គាល់៖ ប្រភពទិន្នន័យ(១) ប្រទេសកម្ពុជា គឺពីវិទ្យាស្ថានជាតិស្ថិតិ(NIS)
(២) ប្រទេសផ្សេងៗទៀត គឺពីគេហទំព័រ <http://www.tradingeconomics.com>;

រៀបចំ និង ធ្វើចំណោលដោយនាយកដ្ឋានស្ថិតិ

អគ្គនាយកដ្ឋានគោលនយោបាយសេដ្ឋកិច្ច និង ហិរញ្ញវត្ថុសាធារណៈ

ក្រសួងសេដ្ឋកិច្ច និង ហិរញ្ញវត្ថុ