

ស្ថានភាពអតិថិជននៅខែ ឧសភា ឆ្នាំ ២០១៥

ក/អតិថិជនក្នុងប្រទេស

តាមប្រភពព័រិទ្យាស្ថានជាតិស្ថិតិ សន្ទស្សន៍ថ្លៃទំនិញប្រើប្រាស់នៅភ្នំពេញនៅខែ ឧសភា ឆ្នាំ ២០១៥ បានកើនឡើង ០,១% ធៀបនឹងខែកន្លងទៅ ឬ បានកើនឡើង ១,០% ធៀបនឹង១២ខែមុន ។

តាមការសង្កេត ស្ទើរគ្រប់សន្ទស្សន៍ថ្លៃទំនិញស្ថិតនៅនឹង ឬ មានការថយចុះ លើកលែងតែសន្ទស្សន៍ថ្លៃដឹកជញ្ជូនមួយទេ ដែលបានកើនឡើង ១,៣% នៅក្នុងខែ ឧសភា ឆ្នាំ ២០១៥ នេះ ។ នៅក្នុងសន្ទស្សន៍ថ្លៃដឹកជញ្ជូននេះ គឺថ្លៃប្រេងសាំងបានកើនឡើង ៣,១% ថ្លៃប្រេងម៉ាស៊ូតបានកើនឡើង ៤,២% និងថ្លៃប្រេងម៉ាស៊ីនបានកើនឡើង ០,៧% ។

តារាងឧបសម្ព័ន្ធ និងក្រាហ្វិក

តារាងឧបសម្ព័ន្ធ១÷ ការប្រែប្រួលសន្ទស្សន៍ថ្លៃទំនិញ ប្រើប្រាស់ទាំង១២ ក្រុម

ក្រុមទំនិញ និងសេវាកម្មទាំង ១២ក្រុម	ខែមុន	១២ខែមុន
មុខទំនិញគ្រប់មុខ	+ ០,១	+ ១,០
១- អាហារនិងភេសជ្ជៈមិនមែនជាតិស្រវឹង	+ ០,១	+ ៣,៨
២- ភេសជ្ជៈមានជាតិស្រវឹងនិងថ្នាំជក់	- ០,៩	+ ២,៥
៣- សំលៀកបំពាក់និងស្បែកជើង	- ០,៧	+ ១,៦
៤- ផ្ទះសំបែង ទឹក អគ្គិសនី ឧស្ម័ន និងឥន្ធនៈដទៃទៀត	- ០,៣	- ៣,៨
៥- គ្រឿងសង្ហារឹម សម្ភារៈប្រើប្រាស់ និងការថែទាំ	+ ០,៤	+ ១,២
៦- សុខាភិបាល	+ ០,១	+ ០,៣
៧- ការដឹកជញ្ជូន	+ ១,៣	- ៧,២
៨- ឥតមនាគមន៍	- ០,១	- ១,៧
៩- ការកំសាន្ត និងវប្បធម៌	០, ០	- ០,២
១០- ការសិក្សា	០, ០	- ០,៥
១១- ភោជនីយដ្ឋាន	- ០, ៣	+ ៣,៤
១២- ទំនិញ និងសេវាកម្មផ្សេងៗ	- ០,៦	- ២,៨

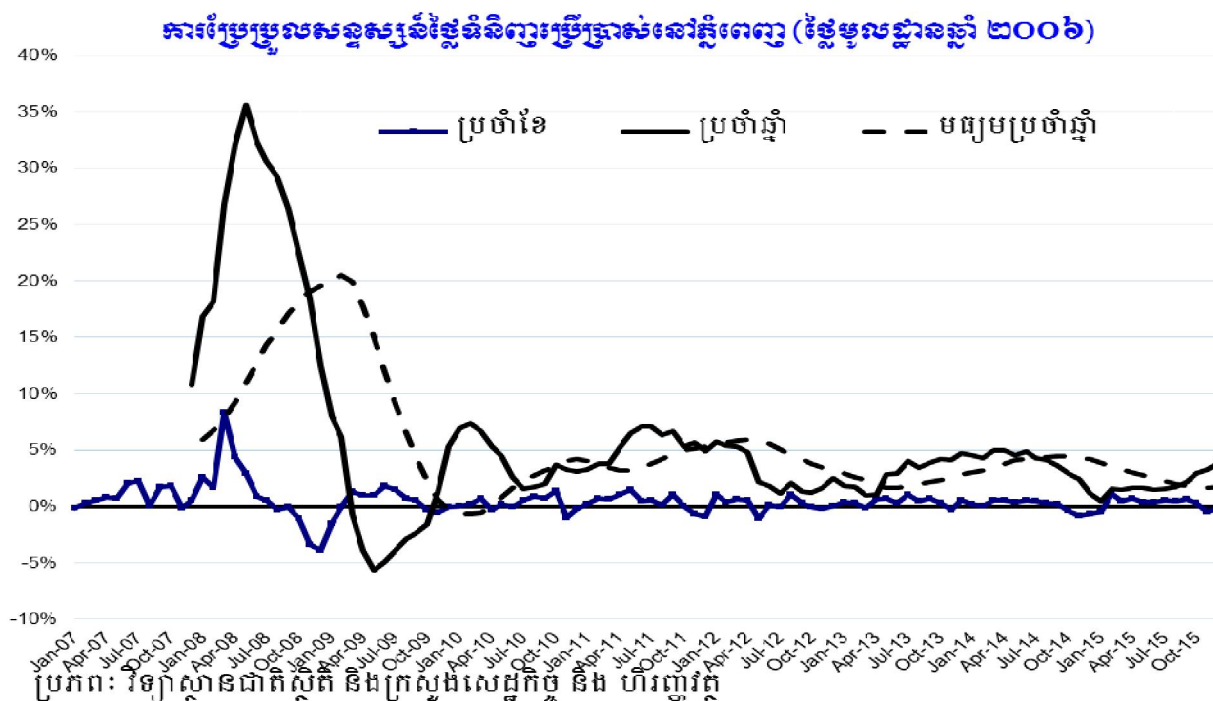
តារាងឧបសម្ព័ន្ធ២៖ ការប្រែប្រួលថ្លៃម្ហូបអាហារជាមូលដ្ឋានរយៈពេល១២ ខែ(ជាភាគរយ)

សូចនាករ	២០១៤			២០១៥		
	មីនា	មេសា	ឧសភា	មីនា	មេសា	ឧសភា
អង្ករ	៣,៣	៣,៣	២,៣	១,១	១,២	១,៩
សាច់គោ	៨,២	៦,៤	៦,១	២,៩	២,៨	២,៧
សាច់មាន់	៧,៦	៦,៣	៤,២	២,៣	២,១	១,៩
សាច់ទា	៦,៥	៦,៤	៦,៤	៥,០	៥,៨	៤,០
សាច់ជ្រូក	៨,១	៧,៦	៩,៧	៥,៦	៦,៣	៤,៤
ត្រីទឹកសាប និង ត្រីទឹកសមុទ្រ	៦,៧	៧,៣	៦,៥	៥,៨	៦,០	៦,៣
ក្នុងនោះត្រីស្រស់	៧,១	៧,៩	៧,១	៦,៣	៦,៧	៧,០
ផ្លែឈើ	១១,១	១២,៤	១០,៨	៤,៣	៣,០	២,៣
ផ្លែឈើស្រស់	១២,៥	១៤,០	១២,១	៥,៤	៤,២	៣,៣
បន្លែ	២,៧	០,៣	-០,២	៨,៨	៩,៩	៩,១
បន្លែជាស្លឹក	០,៤	-៣,៦	-៤,៣	១២,០	១៣,៥	១២,២
បន្លែជាផ្លែ	២,០	៣,៣	៣,០	១០,៨	១២,៤	១៤,៨
ប្រភព៖ វិទ្យាស្ថានជាតិស្ថិតិ						

ជារួម ធៀបនឹង១២ខែមុន សន្ទស្សន៍ថ្លៃម្ហូបអាហារនៅតែបន្តកើនឡើង ដ្បិតស្ថិតក្នុងកម្រិតទាបជាងឆ្នាំមុនក្តី ដែលក្នុងនោះនាំមុខដោយ សន្ទស្សន៍ថ្លៃសាច់ជ្រូកបានកើនឡើង ៤,៤% ថ្លៃត្រីស្រស់បានកើនឡើង ៧,០% ថ្លៃសាច់ទាបានកើនឡើង ៤,០% និងថ្លៃបន្លែបានកើនឡើង ៩,១% ។ ផ្ទុយទៅវិញសន្ទស្សន៍ថ្លៃដឹកជញ្ជូន នៅមានការថយចុះចំនួន ៧,២% ក្នុងនោះ ថ្លៃប្រេងសាំងនៅធ្លាក់ចុះ ១៦,៩% និងថ្លៃប្រេងម៉ាស៊ូតនៅ ១៨,១% ។

តាមការធ្វើចំណោលគិតដល់ខែ ធ្នូ ឆ្នាំ ២០១៥ អតិផរណាប្រចាំឆ្នាំ (year on year) អាចមានអត្រា ៣,២% ឬ អតិផរណាមធ្យមប្រចាំឆ្នាំ (year average) អាចមានអត្រា ១,៥% ។

ក្រាហ្វិក ១៖ ក្រាហ្វិកសន្ទស្សន៍ថ្លៃទំនិញ(២០០៧-២០១៥)



ខ/ អតិផរណាប្រចាំឆ្នាំរបស់ប្រទេសមួយចំនួន

តារាងឧបសម្ព័ន្ធ៣៖ អតិផរណាប្រចាំឆ្នាំ (ជាភាគរយ)

ប្រទេស	២០១៤			២០១៥		
	មីនា	មេសា	ឧសភា	មីនា	មេសា	ឧសភា
ប្រទេសកម្ពុជា	5.0	4.9	4.6	1.1	1.3	1.0
ប្រទេសវៀតណាម	4.3	4.4	4.7	0.9	0.9	0.9
ប្រទេសថៃ	2.1	2.4	2.6	-0.5	-1.0	-1.2
ប្រទេសម៉ាឡេស៊ី	3.4	3.3	3.1	0.9	1.8	2.0
ប្រទេសឥណ្ឌូនេស៊ី	7.1	7.1	7.4	6.3	6.7	7.1
ប្រទេសកីឡីពីន	3.9	4.1	4.5	2.4	2.1	1.5
ប្រទេសចិន	0.2	-0.5	0.3	-0.9	-0.2	-1.2
ប្រទេសកូរ៉េខាងត្បូង	1.3	1.4	1.5	0.3	0.3	0.5
ប្រទេសជប៉ុន	1.6	3.4	3.7	2.2	0.5	0.4

កំណត់សម្គាល់៖ ប្រភពទិន្នន័យ(១) ប្រទេសកម្ពុជា គឺពីវិទ្យាស្ថានជាតិស្ថិតិ(NIS)
 (២) ប្រទេសផ្សេងៗទៀត គឺពីគេហទំព័រ: <http://www.tradingeconomics.com>;

រៀបចំ និង ធ្វើចំណាត់

ដោយ

នាយកដ្ឋានស្ថិតិ

អគ្គនាយកដ្ឋានគណនេយ្យវិស័យសេដ្ឋកិច្ច និង ហិរញ្ញវត្ថុសាធារណៈ

ក្រសួងសេដ្ឋកិច្ច និង ហិរញ្ញវត្ថុ