

ស្ថានភាពអភិវឌ្ឍន៍នៅខែ កញ្ញា ឆ្នាំ ២០១៥

ក/អភិវឌ្ឍន៍ក្នុងប្រទេស

តាមប្រភពព័រិទ្យាស្ថានជាតិស្ថិតិ សន្ទស្សន៍ថ្លៃទំនិញប្រើប្រាស់នៅភ្នំពេញក្នុងខែ កញ្ញា ឆ្នាំ ២០១៥ បានកើនឡើង ០,៣% ធៀបនឹងខែកន្លងទៅ ឬ បានកើនឡើង ០,៩% ធៀបនឹង១២ខែមុន ។ នៅខែ កញ្ញា សន្ទស្សន៍ថ្លៃទំនិញដែលមានការកើនឡើង មានដូចជា សន្ទស្សន៍ថ្លៃអាហារនិងភេសជ្ជៈមិនមែនជាតិស្រវឹង បានកើនឡើងចំនួន ០,៨% ក្នុងនោះ ថ្លៃសាច់ជ្រូកបានកើនឡើង ០,២% ថ្លៃត្រីស្រស់បានកើនឡើង ០,៩% ថ្លៃផ្លែឈើស្រស់បានកើនឡើង ១,៥% និងថ្លៃបន្លែស្លឹកបានកើនឡើង ០,៥% និងសន្ទស្សន៍ថ្លៃភោជនីយដ្ឋានបានកើនឡើងចំនួន ០,៨% ។ ផ្ទុយទៅវិញក៏មានសន្ទស្សន៍ថ្លៃទំនិញខ្លះធ្លាក់ចុះដែរ ដូចជា សន្ទស្សន៍ថ្លៃផ្ទះសំបែង ទឹក អគ្គិសនី ឧស្ម័ន និងឥន្ធនៈដទៃទៀត បានថយចុះចំនួន ០,២% ក្នុងនោះ ថ្លៃឧស្ម័នបានថយចុះ ១,៣% និង ឥន្ធនៈរាវបានថយចុះ ០,៥ % និងសន្ទស្សន៍ថ្លៃដឹកជញ្ជូនបានថយចុះចំនួន ២,១% ក្នុងនោះ ថ្លៃប្រេងសាំងបានថយចុះ ៥,៧% និង ប្រេងម៉ាស៊ូត បានថយចុះ ៦,៥% ។

តារាងឧបសម្ព័ន្ធ និងក្រាហ្វិក

តារាងឧបសម្ព័ន្ធ១÷ ការប្រែប្រួលសន្ទស្សន៍ថ្លៃទំនិញ ប្រើប្រាស់ទាំង១២ ក្រុម

ក្រុមទំនិញ និងសេវាកម្មទាំង ១២ក្រុម	ខែមុន	១២ខែមុន
មុខទំនិញគ្រប់មុខ	+ ០,៣	+ ០,៩
១- អាហារនិងភេសជ្ជៈមិនមែនជាតិស្រវឹង	+ ០,៨	+ ៣,៦
២- ភេសជ្ជៈមានជាតិស្រវឹងនិងថ្នាំជក់	+ ០,៦	+ ៣,៨
៣- សំលៀកបំពាក់និងស្បែកជើង	+ ០,៦	+ ៥,៣
៤- ផ្ទះសំបែង ទឹក អគ្គិសនី ឧស្ម័ន និងឥន្ធនៈដទៃទៀត	- ០,២	- ៣,២
៥- គ្រឿងសង្ហារឹម សម្ភារៈប្រើប្រាស់ និងការថែទាំ	- ០,៦	+ ០,៨
៦- សុខាភិបាល	+ ០,៩	+ ១,២
៧- ការដឹកជញ្ជូន	- ២,១	- ១០,៩

៨- ធម្មនាគមន៍	០,០	-១,០
៩- ការកំសាន្ត និងវប្បធម៌	-០,៤	+១,៨
១០- ការសិក្សា	+ ០,៣	+ ០,៣
១១- ភោជនីយដ្ឋាន	+ ០,៨	+ ៤,៣
១២- ទំនិញ និងសេវាកម្មផ្សេងៗ	-០,១	-១,៣
ប្រភព៖ វិទ្យាស្ថានជាតិស្ថិតិ		

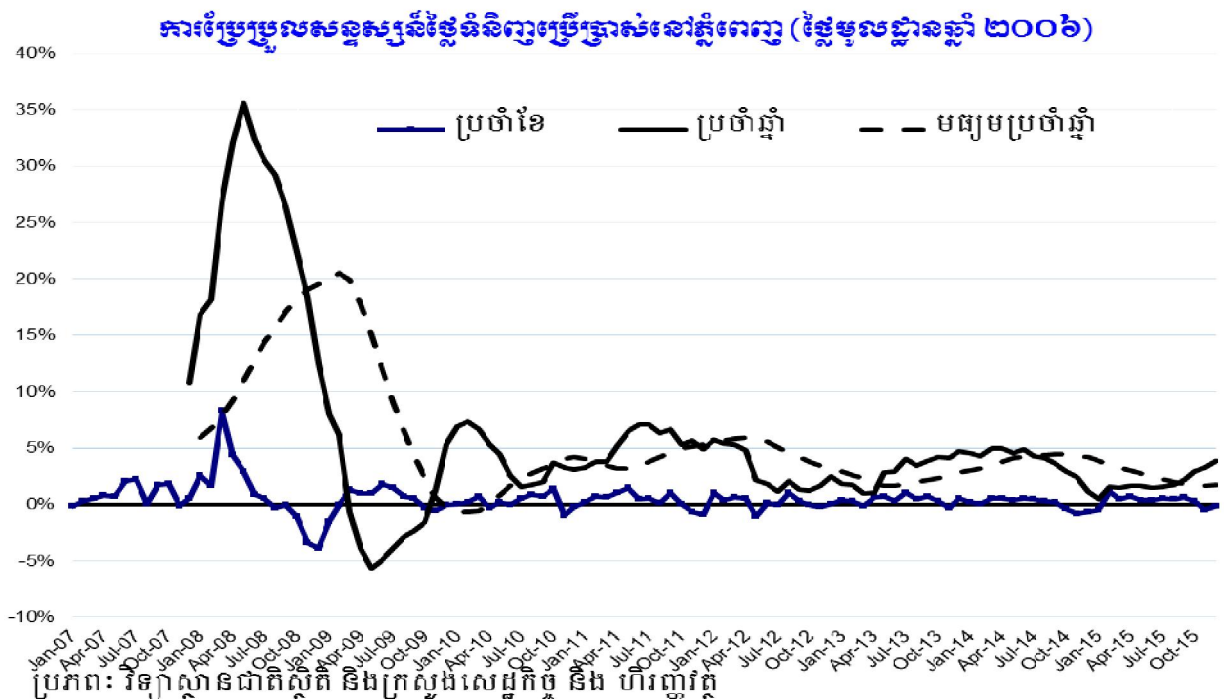
តារាងឧបសម្ព័ន្ធ២៖ ការប្រែប្រួលថ្លៃមូលដ្ឋានរយៈពេល១២ ខែ(ជាភាគរយ)

សូចនាករ	២០១៤			២០១៥		
	កក្កដា	សីហា	កញ្ញា	កក្កដា	សីហា	កញ្ញា
អង្ករ	1.2	1.4	1.3	0.5	0.1	0.6
សាច់គោ	7.0	7.3	6.9	0.3	0.4	0.7
សាច់មាន់	5.2	4.5	3.9	0.2	0.8	0.3
សាច់ទា	4.3	4.9	4.5	0.2	0.2	0.1
សាច់ជ្រូក	12.0	11.1	10.1	0.6	0.2	0.2
ត្រីទឹកសាប និង ត្រីទឹកសមុទ្រ	7.4	5.3	4.6	1.3	0.7	0.8
ក្នុងនោះត្រីស្រស់	8.1	5.5	4.8	1.7	0.9	0.9
ផ្លែឈើ	11.4	12.4	9.7	0.9	0.8	1.4
ផ្លែឈើស្រស់	13.1	14.5	11.3	1.1	0.9	1.5
បន្លែ	-0.9	2.6	1.6	0.9	1.9	1.3
បន្លែជាស្លឹក	-4.8	1.2	-1.2	1.6	2.5	0.5
បន្លែជាផ្លែ	5.2	8.2	7.8	0.4	0.3	3.1
ប្រភព៖ វិទ្យាស្ថានជាតិស្ថិតិ						

ជាការសង្កេត គិតមកដល់ខែ តុលា ឆ្នាំ ២០១៥ នេះ សន្ទស្សន៍ថ្លៃទំនិញផ្នែកមូលដ្ឋានមានកំណើនខ្ពស់ ដោយសារការថយចុះផលនេសាទ ការផ្ទុះជំងឺឆ្លងក្នុងវិស័យបសុសត្វ និង ការដាំដុះបន្លែបង្ការក្នុងស្រុកទទួលបាន ទិន្នផលទាប ដែលបណ្តាលមកពីអាកាសធាតុមិនសូវអំណោយផលល្អ គឺទឹកភ្លៀងធ្លាក់យឺតនៅដើមរដូវ និងមាន របាយមិនគ្រប់ទិសទីនាំឱ្យមានភាពរាំងស្ងួតនៅតំបន់មួយចំនួន ។ ចំពោះសន្ទស្សន៍ថ្លៃភោជនីយដ្ឋាន ក៏មានការកើន

ឡើងខ្ពស់ផងដែរ គឺបណ្តាលមកពីការរីកចម្រើនវិស័យសេដ្ឋកិច្ច កំណើនចំណូលរបស់ប្រជាជន និងកំណើនភ្ញៀវទេសចរណ៍ទេស ។ ប៉ុន្តែថ្លៃប្រេងឥន្ធនៈ មានការថយចុះ ដែលបានជួយកាត់បន្ថយថ្លៃដើម ផលិតកម្ម ការដឹកជញ្ជូន និងដល់ជីវភាពរស់នៅប្រចាំថ្ងៃរបស់ប្រជាពលរដ្ឋ ព្រមទាំងបានជួយកាត់បន្ថយសម្ពាធអតិផរណាប្រចាំឆ្នាំ ២០១៥ នេះដែរ ។ តាមការធ្វើចំណោលគិតដល់ខែ ឆ្នាំ ២០១៥ អតិផរណាប្រចាំឆ្នាំ (year on year) អាចមានអត្រា ២,៦ % ឬ អតិផរណាមធ្យមប្រចាំឆ្នាំ (year average) អាចមានអត្រា ១,២ % ។

ក្រាហ្វិក១៖ ក្រាហ្វិកសន្ទស្សន៍ថ្លៃទំនិញ(២០០៧-២០១៥)



ខ/ អតិផរណាប្រចាំឆ្នាំរបស់ប្រទេសមួយចំនួន

តារាងឧបសម្ព័ន្ធន៍៖ អតិផរណាប្រចាំឆ្នាំ (ជាភាគរយ)

ប្រទេស	២០១៤			២០១៥		
	កក្កដា	សីហា	កញ្ញា	កក្កដា	សីហា	កញ្ញា
ប្រទេសកម្ពុជា	4.2	4.1	3.5	0.8	0.8	0.9
ប្រទេសវៀតណាម	4.9	4.3	3.6	0.9	0.6	0.0
ប្រទេសថៃ	2.1	2.0	1.7	-1.0	-1.1	-1.0

ប្រទេសម៉ាឡេស៊ី	3.2	3.3	2.6	3.2	3.0	2.6
ប្រទេសឥណ្ឌូនេស៊ី	4.5	3.9	4.5	7.2	7.1	6.8
ប្រទេសកម្ពុជា	4.9	4.9	4.4	0.7	0.6	0.3
ប្រទេសចិន	2.3	2.0	1.6	-0.6	0.0	0.0
ប្រទេសកូរ៉េខាងត្បូង	1.6	1.4	1.1	0.6	0.6	0.5
ប្រទេសជប៉ុន	3.4	3.3	3.2	0.2	0.2	0.0
កំណត់សម្គាល់៖ ប្រភពទិន្នន័យ(១) ប្រទេសកម្ពុជា គឺពីវិទ្យាស្ថានជាតិស្ថិតិ(NIS) (២) ប្រទេសផ្សេងៗទៀត គឺពីគេហទំព័រ http://www.tradingeconomics.com ;						

រៀបចំ និង ធ្វើចំណោល

ដោយ

នាយកដ្ឋានស្ថិតិ

អគ្គនាយកដ្ឋានគោលនយោបាយសេដ្ឋកិច្ច និង ហិរញ្ញវត្ថុសាធារណៈ

ក្រសួងសេដ្ឋកិច្ច និង ហិរញ្ញវត្ថុ