

# ស្ថានភាពអតិផរណានៅខែមីនា ឆ្នាំ២០១៦

\*\*\*\*\*

## ក/ អតិផរណាក្នុងប្រទេស

តាមប្រភពព័ត៌មានស្ថិតិ សន្ទស្សន៍ថ្លៃទំនិញប្រើប្រាស់នៅភ្នំពេញក្នុងខែមីនា ឆ្នាំ២០១៦ បានថយចុះ ០,២% ធៀបនឹងខែកន្លងទៅ ប៉ុន្តែបានកើនឡើង ២,០% ធៀបនឹង១២ខែមុន។ នៅខែមីនា ឆ្នាំ២០១៦ សន្ទស្សន៍ថ្លៃទំនិញមួយចំនួនមានការថយចុះធៀបនឹងខែមុន ដូចជាសន្ទស្សន៍ថ្លៃដឹកជញ្ជូនបានថយចុះ ២,១% ក្នុងនោះថ្លៃប្រេងម៉ាស៊ូតបានថយចុះ ៧,៤% និងថ្លៃប្រេងសាំងធម្មតាបានថយចុះ ៧,៧% ដោយមានចំណាត់ការរបស់រាជរដ្ឋាភិបាលក្នុងការគ្រប់គ្រងថ្លៃប្រេងលក់រាយក្នុងស្រុក។ ម្យ៉ាងវិញទៀតក៏ទទួលបានឥទ្ធិពលពីទីផ្សារប្រេងអន្តរជាតិផងដែរ។ សន្ទស្សន៍ថ្លៃភោជនីយដ្ឋានបានធ្លាក់ចុះ ០,៤% និងសន្ទស្សន៍ថ្លៃផ្ទះសំបែង ទឹក អគ្គិសនី ឧស្ម័ន និងឥន្ធនៈដទៃទៀតបានថយចុះ ០,៤% ក្នុងនោះ ថ្លៃឧស្ម័នបានថយចុះ ២,៥% ។

ផ្ទុយទៅវិញ បើធៀបនឹង១២ខែមុន សន្ទស្សន៍ថ្លៃទំនិញ និងសេវាកម្មភាគច្រើន មានការកើនឡើង ជាពិសេសសន្ទស្សន៍ថ្លៃក្រុមម្ហូបអាហារបានកើនឡើង ៤,៧% ក្នុងនោះ ថ្លៃសាច់គោបានកើនឡើង ១០,៨% ថ្លៃត្រីស្រស់បានកើនឡើង ៩,៤% ថ្លៃសាច់មាន់បានកើនឡើង ៥,៥% ថ្លៃសាច់ជ្រូកបានកើនឡើង ៤,២% និងថ្លៃផ្លែឈើស្រស់បានកើនឡើង ៣,៥% សន្ទស្សន៍ថ្លៃភោជនីយដ្ឋានបានកើនឡើង ៥,៨% និង សន្ទស្សន៍ថ្លៃភេសជ្ជៈមានជាតិស្រវឹងនិងថ្នាំជក់មានការកើនឡើង ១០,៥% ។

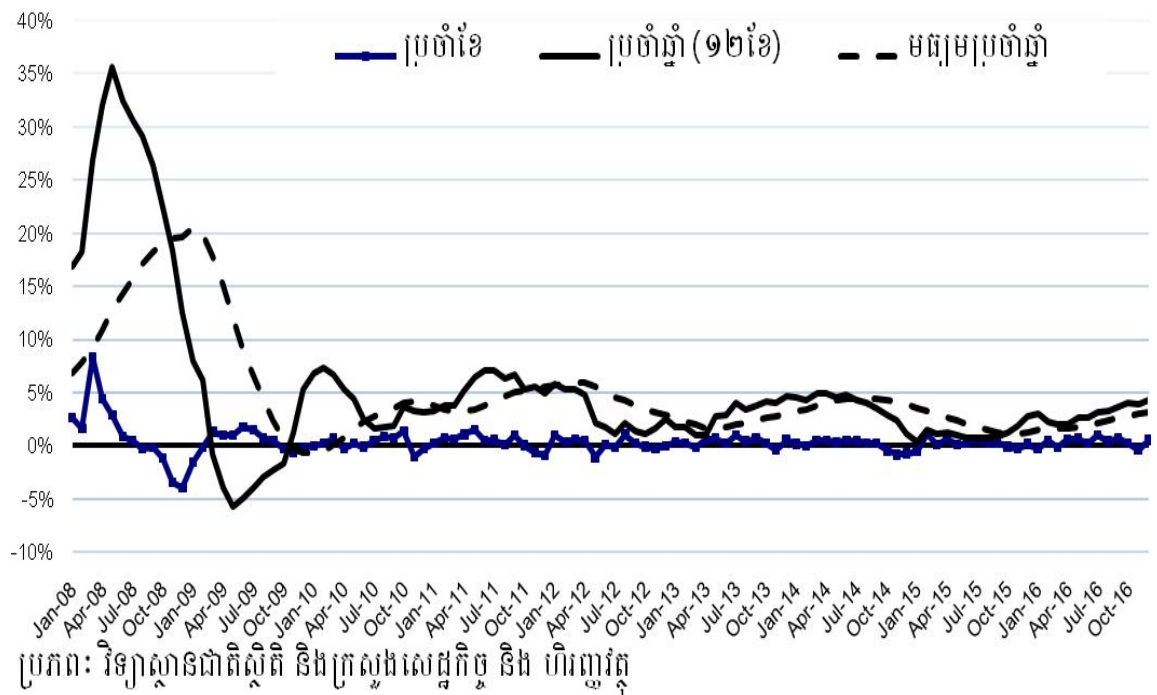
ការប្រែប្រួលសន្ទស្សន៍ថ្លៃទាំង ១២ ក្រុម មានដូចខាងក្រោម៖

	ធៀបខែមុន	ធៀប ១២ខែមុន
<b>មុខទំនិញគ្រប់មុខ</b>	- ០,២	+ ២,០
១- អាហារនិងភេសជ្ជៈមិនមែនជាតិស្រវឹង	០,០	+ ៤,៦
២- ភេសជ្ជៈមានជាតិស្រវឹងនិងថ្នាំជក់	+ ០,៧	+ ១០,៥
៣- សម្លៀកបំពាក់និងស្បែកជើង	+ ០,៣	+ ៤,០
៤- ផ្ទះសំបែង ទឹក អគ្គិសនី ឧស្ម័ន និងឥន្ធនៈដទៃទៀត	- ០,៤	- ៤,៣
៥- គ្រឿងសង្ហារឹម សម្ភារៈប្រើប្រាស់ និងការថែទាំ	+ ១,២	+ ៣,៦
៦- សុខាភិបាល	+ ០,១	+ ១,៩
៧- ការដឹកជញ្ជូន	- ២,១	- ៨,៣
៨- ធម្មនាគមន៍	+ ០,២	+ ១,៤
៩- ការកំសាន្ត និងវប្បធម៌	+ ០,៥	+ ៣,០
១០- ការសិក្សា	០,០	+ ០,៦
១១- ភោជនីយដ្ឋាន	- ០,៤	+ ៥,៨
១២- ទំនិញ និងសេវាកម្មផ្សេងៗ	+ ០,៦	- ២,១

តាមការធ្វើចំណោល នៅខែធ្នូ ឆ្នាំ២០១៦ អតិផរណាប្រចាំឆ្នាំ (year on year) អាចមានអត្រា ៤,២% ឬ អតិផរណាមធ្យមប្រចាំឆ្នាំ (year average) អាចមានអត្រា ៣,០% ។

តារាង៖ បម្រែបម្រួលសន្ទស្សន៍ថ្លៃម្ហូបអាហារ មួយចំនួនប្រចាំឆ្នាំ២០១៥-២០១៦ (%)						
មុខទំនិញ	២០១៥			២០១៦		
	មករា	កុម្ភៈ	មីនា	មករា	កុម្ភៈ	មីនា
អង្ករ	0.8	1.3	1.1	2.8	2.3	2.1
សាច់គោ	3.4	4.4	2.9	8.7	10.4	10.8
សាច់មាន់	2.0	3.2	2.3	3.2	4.8	5.5
សាច់ទា	3.5	5.4	5.0	3.2	1.8	1.1
សាច់ជ្រូក	7.4	7.8	5.6	4.0	5.1	4.2
ត្រីទឹកសាប និង ត្រីទឹកសមុទ្រ	4.8	6.6	5.8	9.8	8.4	9.2
ក្នុងនោះត្រីស្រស់	6.5	7.2	6.8	10.3	8.8	9.4
ផ្លែឈើ	4.1	7.1	4.3	5.5	3.6	3.9
ផ្លែឈើស្រស់	5.2	8.4	5.4	6.0	3.7	3.5
បន្លែ	5.3	7.9	8.8	2.4	3.0	2.4
បន្លែជាស្លឹក	5.2	10.8	12.0	-0.7	-2.0	-1.9
បន្លែជាផ្លែ	8.5	10.5	10.8	2.5	5.7	4.5

### ការប្រែប្រួលសន្ទស្សន៍ថ្លៃទំនិញប្រើប្រាស់នៅភ្នំពេញ (ថ្លៃមូលដ្ឋានឆ្នាំ ២០០៦)



**ខ/ អតិផរណាប្រចាំឆ្នាំរបស់ប្រទេសមួយចំនួន**

តារាងឧបសម្ព័ន្ធនាគ្នា៖ អតិផរណាប្រចាំឆ្នាំ (%)

ប្រទេស	២០១៥			២០១៦		
	មករា	កុម្ភៈ	មីនា	មករា	កុម្ភៈ	មីនា
ប្រទេសកម្ពុជា	0.4	1.6	1.1	3.0	2.3	2.0
ប្រទេសវៀតណាម	0.9	0.3	0.9	-36.7	-33.3	-36.1
ប្រទេសថៃ	-0.41	-0.52	-0.57	-0.53	-0.50	-0.46
ប្រទេសម៉ាឡេស៊ី	1	0.09	0.91	3.53	4.19	2.61
ប្រទេសឥណ្ឌូនេស៊ី	6.96	6.29	6.38	4.14	4.42	4.45
ប្រទេសភីលីពីន	2.40	2.47	2.40	1.35	0.92	1.13
ប្រទេសចិន	-1.66	-0.59	-0.98	0.99	0.89	0.89
ប្រទេសកូរ៉េខាងត្បូង	0.83	0.55	0.37	0.79	1.24	0.97
ប្រទេសជប៉ុន	2.38	2.18	2.2	-0.10	0.29	0.00
<b>កំណត់សម្គាល់៖</b> ប្រភពទិន្នន័យ(១) ប្រទេសកម្ពុជា គឺពីវិទ្យាស្ថានជាតិស្ថិតិ(NIS) (២) ប្រទេសផ្សេងៗទៀត គឺពីគេហទំព័រ <a href="http://www.tradingeconomics.com">http://www.tradingeconomics.com</a> ;						

**រៀបចំ និង ធ្វើចំណាត់ថ្នាក់ដោយ**

**នាយកដ្ឋានស្ថិតិ**

**អគ្គនាយកដ្ឋានគោលនយោបាយសេដ្ឋកិច្ច និង ហិរញ្ញវត្ថុសាធារណៈ**

**ក្រសួងសេដ្ឋកិច្ច និង ហិរញ្ញវត្ថុ**