

ស្ថានភាពអតិផរណានៅខែមិថុនា ឆ្នាំ២០១៦

ក/ អតិផរណាក្នុងប្រទេស

សន្ទស្សន៍ថ្លៃទំនិញប្រើប្រាស់នៅភ្នំពេញក្នុងខែមិថុនា ឆ្នាំ២០១៦ បានកើនឡើង ០,២% ធៀបនឹងខែមុន និងបានកើនឡើង ៣,៣% ធៀបនឹង១២ខែកន្លងទៅ។

សន្ទស្សន៍ថ្លៃនៃក្រុមទំនិញមួយចំនួន មានការកើនឡើងគួរកត់សម្គាល់ធៀបនឹងខែមុន ដូចជាសន្ទស្សន៍ថ្លៃអាហារនិងភេសជ្ជៈមិនមានជាតិស្រវឹង សន្ទស្សន៍ថ្លៃភេសជ្ជៈមានជាតិស្រវឹងនិងថ្នាំ ជក់ សន្ទស្សន៍ថ្លៃសុខាភិបាល សន្ទស្សន៍ថ្លៃការដឹកជញ្ជូន និងសន្ទស្សន៍ថ្លៃការកំសាន្តនិងវប្បធម៌ជាដើម។ តាមសង្កេត ថ្លៃម្ហូបអាហារនៅតែបន្តកើនឡើង បន្ទាប់ពីបានកើនឡើងក្នុងអំឡុងពេលបុណ្យចូលឆ្នាំខែកន្លងទៅ។

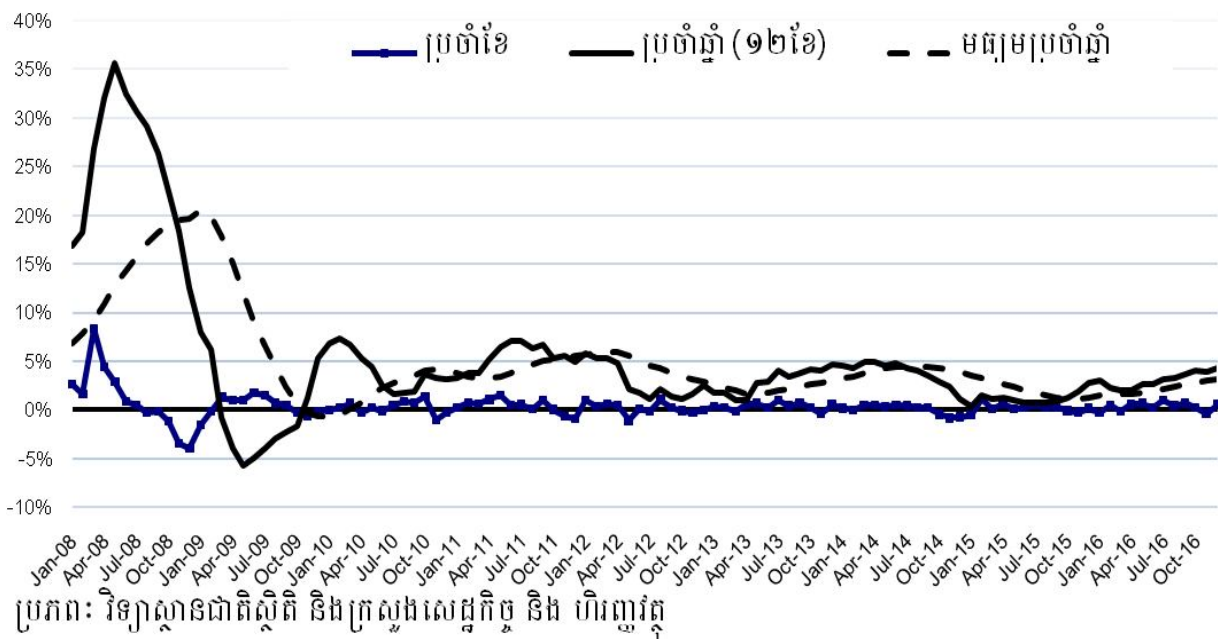
បើធៀបនឹង១២ខែមុន សន្ទស្សន៍ថ្លៃទំនិញភាគច្រើនបានកើនឡើងខ្ពស់ ជាពិសេសសន្ទស្សន៍ថ្លៃភេសជ្ជៈមានជាតិស្រវឹងនិងថ្នាំ ជក់ បានកើនឡើងចំនួន ១១,៦% ដោយសារការបង្កើនប្រសិទ្ធភាពនៃការអនុវត្តរដ្ឋបាលពន្ធ និងការបង្កើនអត្រាពន្ធលើគ្រឿងស្រវឹង ដូចជាស្រា ស្រាបៀរនិងថ្នាំជក់ជាដើម សន្ទស្សន៍ថ្លៃអាហារនិងភេសជ្ជៈមិនមានជាតិស្រវឹងបានកើនឡើងចំនួន ៦,៤% ដោយសារការកើនឡើងថ្លៃសាច់គោ សាច់មាន់ សាច់ជ្រូកនិងត្រីស្រស់ និងសន្ទស្សន៍ថ្លៃសម្លៀកបំពាក់និងស្បែកជើង បានកើនឡើង ៥,២% បណ្តាលមកពីកំណើនថ្លៃវត្ថុធាតុដើមសម្រាប់ផលិតកម្ម។ ប៉ុន្តែក៏មានសន្ទស្សន៍ថ្លៃទំនិញមួយចំនួនបានថយចុះនិងស្ថិតនៅនឹងធឹងដែរ ដូចជាសន្ទស្សន៍ថ្លៃដឹកជញ្ជូន បានថយចុះ ៩,៦% និងសន្ទស្សន៍ថ្លៃផ្ទះសំបែង ទឹក អគ្គិសនី ឧស្ម័ននិងឥន្ធនៈដទៃទៀតថយចុះ ១,៣% ។

តាមការធ្វើចំណោលត្រឹមខែធ្នូ ឆ្នាំ២០១៦ អតិផរណាប្រចាំឆ្នាំ(year on year) អាចមានអត្រា ៤,៩% ឬ អតិផរណាមធ្យមប្រចាំឆ្នាំ(year average) អាចមានអត្រា ៣,៦% ។

តារាង១÷ ការប្រែប្រួលសន្ទស្សន៍ថ្លៃទំនិញ ១២ក្រុមមានដូចខាងក្រោម៖		
	ធៀបខែមុន	ធៀប១២ខែមុន
មុខទំនិញគ្រប់មុ	0.2	3.3
១- អាហារនិងភេសជ្ជៈមិនមានជាតិស្រវឹង	0.6	6.4
២- ភេសជ្ជៈមានជាតិស្រវឹងនិងថ្នាំ ជក់	0.7	11.6
៣- សំលៀកបំពាក់និងស្បែកជើង	0.1	5.2
៤- ផ្ទះសំបែង ទឹក អគ្គិសនី ឧស្ម័ន និងឥន្ធនៈដទៃទៀត	0.0	-1.3
៥- គ្រឿងសង្ហារឹម សម្ភារៈប្រើប្រាស់ និងការថែទាំ	0.2	3.5
៦- សុខាភិបាល	0.4	3.5
៧- ការដឹកជញ្ជូន	0.4	-9.6
៨- ធម្មនាគមន៍	-1.2	0.6
៩- ការកំសាន្ត និងវប្បធម៌	0.8	3.9
១០- ការសិក្សា	0.0	0.6
១១- ភោជនីយដ្ឋាន	-1.6	3.8
១២- ទំនិញ និងសេវាកម្មផ្សេងៗ	0.5	1.2

តារាង២៖ បម្រែបម្រួលសន្ទស្សន៍ថ្លៃម្ហូបអាហារមួយចំនួនប្រចាំ២០១៥-២០១៦ (%)						
មុខទំនិញ	២០១៥			២០១៦		
	មេសា	ឧសភា	មិថុនា	មេសា	ឧសភា	មិថុនា
អង្ករ	1.2	1.9	1.7	2.0	3.0	3.0
សាច់គោ	2.8	2.7	3.0	11.4	10.5	11.0
សាច់មាន់	2.1	1.9	1.6	6.4	6.7	6.7
សាច់តា	5.8	4.0	4.0	1.3	1.5	1.4
សាច់ជ្រូក	6.3	4.4	0.7	3.3	3.2	3.9
ត្រីទឹកសាប និង ត្រីទឹកសមុទ្រ	6.0	6.3	7.2	10.2	11.7	10.2
ក្នុងនោះត្រីស្រស់	6.7	7.0	8.4	10.4	12.4	10.5
ផ្លែឈើ	3.0	2.3	3.7	8.7	5.5	7.0
ផ្លែឈើស្រស់	4.2	3.3	4.8	9.2	5.5	6.8
បន្លែ	9.9	9.1	8.7	8.7	9.3	9.5
បន្លែជាស្លឹក	13.5	12.2	10.1	1.3	5.0	6.0
បន្លែជាផ្លែ	12.4	14.8	15.9	19.8	16.9	16.5

ការប្រែប្រួលសន្ទស្សន៍ថ្លៃទំនិញប្រើប្រាស់នៅភ្នំពេញ (ថ្ងៃមូលដ្ឋានឆ្នាំ ២០០៦)



ខ/ អតិផរណាប្រចាំឆ្នាំរបស់ប្រទេសមួយចំនួន

តារាង៣៖ អតិផរណាប្រចាំឆ្នាំ (ជាភាគរយ)

ប្រទេស	២០១៥						២០១៦					
	មករា	កុម្ភៈ	មីនា	មេសា	ឧសភា	មិថុនា	មករា	កុម្ភៈ	មីនា	មេសា	ឧសភា	មិថុនា
ប្រទេសកម្ពុជា	0.4	1.6	1.1	1.3	1.0	0.7	3.0	2.3	2.0	2.8	3.2	3.3
ប្រទេសវៀតណាម	0.9	0.3	0.9	1.0	1.0	1.0	-36.7	-33.3	-36.1	-36.0	-35.8	-35.7
ប្រទេសថៃ	-0.4	-0.5	-0.6	-1.0	-1.3	-1.1	-0.5	-0.5	-0.5	0.1	0.5	0.4
ប្រទេសម៉ាឡេស៊ី	1	0.1	0.9	1.8	2.1	2.5	3.5	4.2	2.6	2.1	2.1	1.6
ប្រទេសឥណ្ឌូនេស៊ី	7.0	6.3	6.4	6.8	7.2	7.3	4.1	4.4	4.5	3.6	3.3	3.5
ប្រទេសហ្វីលីពីន	2.4	2.5	2.4	2.2	1.6	1.2	1.4	0.9	1.1	1.1	1.6	1.9
ប្រទេសចិន	-1.7	-0.6	-1.0	-0.3	-1.3	-0.9	1.0	0.9	0.9	0.8	0.8	0.5
ប្រទេសកូរ៉េខាងត្បូង	0.8	0.6	0.4	0.4	0.6	0.6	0.8	1.2	1.0	1.0	0.8	0.8
ប្រទេសជប៉ុន	2.4	2.2	2.3	0.6	0.5	0.4	-0.1	0.3	0.0	-0.3	-0.4	-0.5
ប្រភពទិន្នន័យ៖												
(១) ប្រទេសកម្ពុជា៖ គីរីវិទ្យាស្ថានជាតិស្ថិតិ(NIS)												
(២) ប្រទេសផ្សេងៗទៀត៖ គីរីវិទ្យាស្ថានជាតិស្ថិតិ http://www.tradingeconomics.com ;												

កំណត់សម្គាល់

ការចងក្រងសន្ទស្សន៍ថ្លៃទំនិញប្រើប្រាស់ (CPI) នៅភ្នំពេញ៖

- ថ្លៃទំនិញដែលត្រូវបានជ្រើសរើសមានចំនួន ២៥៩មុខ
- ថ្លៃមុខទំនិញភាគច្រើនត្រូវបានប្រតិបត្តិការប្រមូលពីផ្សារទាំង ៥
- ជាទូទៅថ្លៃត្រូវបានប្រមូលពីតួបគំរូចំនួន ៤ក្នុងផ្សារនីមួយៗ
- សម្រាប់មុខទំនិញដែលមិនដាក់លក់នៅទីផ្សារថ្លៃត្រូវបានប្រមូលពីតួបនៅជិតៗផ្សារ
- សន្ទស្សន៍ថ្លៃនៃមុខទំនិញត្រូវបានចងក្រងតាមមធ្យមធរណីមាត្រសាស្ត្រ (geometric average)

ប្រភពទិន្នន័យ៖ ក្រសួងផែនការ(វិទ្យាស្ថានជាតិស្ថិតិ)

រៀបចំនិងធ្វើចំណាត់ថ្នាក់ដោយ

នាយដ្ឋានស្ថិតិ

អគ្គនាយកដ្ឋានគោលនយោបាយសេដ្ឋកិច្ច និងហិរញ្ញវត្ថុសាធារណៈ

ក្រសួងសេដ្ឋកិច្ច និងហិរញ្ញវត្ថុ