

ស្ថានភាពអតិផរណានៅខែកក្កដា ឆ្នាំ២០១៦

ក/ អតិផរណាក្នុងប្រទេស

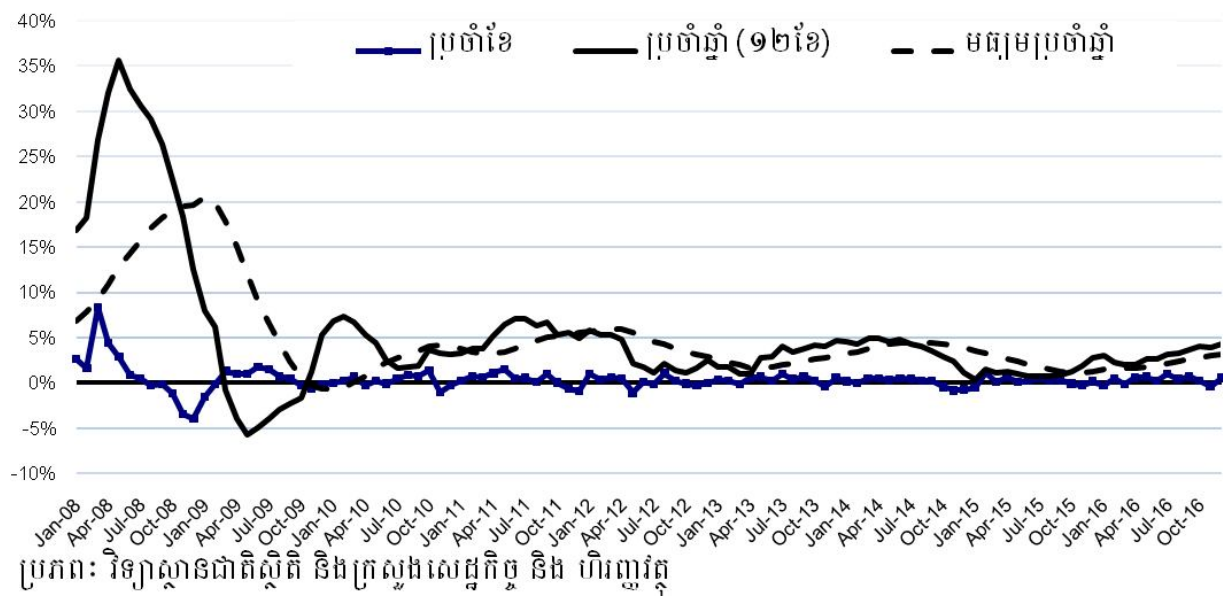
សន្ទស្សន៍ថ្លៃទំនិញប្រើប្រាស់នៅភ្នំពេញក្នុងខែកក្កដា ឆ្នាំ២០១៦ បានកើនឡើង ០,៣%ធៀបនឹងខែមុន និងបានកើនឡើង ៣,០%ធៀបនឹង១២ខែមុន។ ធៀបនឹងខែមិថុនាកន្លងទៅ សន្ទស្សន៍ថ្លៃនៃក្រុមទំនិញមួយចំនួនបានកើនឡើង ដូចជាសន្ទស្សន៍ថ្លៃអាហារនិងភេសជ្ជៈបានកើនឡើង ១,៩%, សន្ទស្សន៍ថ្លៃអាហារនិងភេសជ្ជៈមិនមានជាតិស្រវឹងកើនឡើង ០,៣% ក្នុងនោះថ្លៃសាច់ជ្រូកកើនឡើង ០,៣% ថ្លៃត្រីស្រស់កើនឡើង ០,៧%, សន្ទស្សន៍ថ្លៃសម្លៀកបំពាក់និងស្បែកកើនឡើង ០,៣% ក្នុងនោះសម្លៀកបំពាក់ស្រ្តីនិងក្មេងស្រីបានកើនឡើង ០,៥%, សន្ទស្សន៍ថ្លៃផ្ទះសំបែង ទឹក អគ្គិសនី ឧស្ម័ននិងឥន្ធនៈដទៃទៀតកើនឡើង ០,៣% ក្នុងនោះថ្លៃឥន្ធនៈរ៉ឺងកើនឡើង ១,២%។ សន្ទស្សន៍ថ្លៃក្រុមទំនិញមួយចំនួនទៀតក៏មានការថយចុះផងដែរ ដូចជាសន្ទស្សន៍ថ្លៃភេសជ្ជៈមានជាតិស្រវឹងនិងថ្នាំ ជក់ សន្ទស្សន៍ថ្លៃគមនាគមន៍ និងសន្ទស្សន៍ថ្លៃការកំសាន្តនិងវប្បធម៌ជាដើម។

បើធៀបនឹង១២ខែមុន សន្ទស្សន៍ថ្លៃទំនិញភាគច្រើនមានកំណើនខ្ពស់ ជាពិសេសសន្ទស្សន៍ថ្លៃអាហារនិងភេសជ្ជៈមិនមែនជាតិស្រវឹង (កើនឡើង ៥,៨%) និងសន្ទស្សន៍ថ្លៃអាហារនិងភេសជ្ជៈ (កើនឡើង ៤,៥%), ប៉ុន្តែសន្ទស្សន៍ថ្លៃទំនិញមួយចំនួនក៏បានស្គាល់ការថយចុះផងដែរ ដូចជាសន្ទស្សន៍ថ្លៃដឹកជញ្ជូន (ថយចុះ ៩,៦%) និងសន្ទស្សន៍ថ្លៃផ្ទះសំបែង ទឹក អគ្គិសនី ឧស្ម័ននិងឥន្ធនៈដទៃទៀត(ថយចុះ ១,១%)។

តារាង១៖ ការប្រែប្រួលសន្ទស្សន៍ថ្លៃទំនិញ១២ក្រុម មានដូចខាងក្រោម៖		
	ធៀបខែមុន	ធៀប១២ខែមុន
មុខទំនិញគ្រប់មុខ	+ ០,៣	+ ៣,០
១- អាហារនិងភេសជ្ជៈមិនមានជាតិស្រវឹង	+ ០,៣	+ ៥,៨
២- ភេសជ្ជៈមានជាតិស្រវឹងនិងថ្នាំ ជក់	- ០,២	+ ១១,៦
៣- សម្លៀកបំពាក់និងស្បែកកើត	+ ០,៣	+ ៤,៧
៤- ផ្ទះសំបែង ទឹក អគ្គិសនី ឧស្ម័ន និងឥន្ធនៈដទៃទៀត	+ ០,៣	- ១,១
៥- គ្រឿងសង្ហារឹម សម្ភារៈប្រើប្រាស់ និងការថែទាំ	+ ០,១	+ ៣,៥
៦- សុខាភិបាល	+ ០,២	+ ៣,៦
៧- ការដឹកជញ្ជូន	+ ០,១	- ៩,៦
៨- គមនាគមន៍	- ០,២	+ ០,១
៩- ការកំសាន្ត និងវប្បធម៌	- ០,៨	+ ៣,១
១០- ការសិក្សា	០, ០	+ ០,៦
១១- អាហារនិងភេសជ្ជៈ	+ ១,៩	+ ៤,៥
១២- ទំនិញ និងសេវាកម្មផ្សេងៗ	- ០,១	+ ១,០

តារាង២៖ បម្រែបម្រួលសន្ទស្សន៍ថ្លៃម្ហូបអាហារមួយចំនួន(%)						
មុខទំនិញ	២០១៦					
	ធៀបខែមុន			ធៀបនឹងឆ្នាំមុន		
	ឧសភា	មិថុនា	កក្កដា	ឧសភា	មិថុនា	កក្កដា
អង្ករ	០,៣	០,២	០,៣	៣,០	៣,០	២,៨
សាច់គោ	-០,៣	១,២	០,១	១០,៥	១១,០	១០,៨
សាច់មាន់	០,៤	០,៣	០,១	៦,៧	៦,៧	៦,៥
សាច់ទា	០,៥	-០,២	-០,៣	១,៥	១,៤	០,៩
សាច់ជ្រូក	០,៣	០,៧	០,៣	៣,២	៣,៩	៣,៥
ត្រីទឹកសាប និង ត្រីទឹកស	២,០	០,៧	០,៧	១១,៧	១០,២	៩,៦
ត្រីស្រស់	២,៣	០,៨	០,៧	១២,៤	១០,៥	៩,៥
ផ្លែឈើ	-២,៧	០,៧	-០,២	៥,៥	៧,០	៥,៨
ផ្លែឈើស្រស់	-៣,២	០,៥	-០,៤	៥,៥	៦,៨	៥,២
បន្លែ	០,៥	០,៤	-០,៤	៩,៣	៩,៥	៨,១
បន្លែជាស្លឹក	២,៦	០,២	-១,២	៥,០	៦,០	៣,០
បន្លែជាផ្លែ	-០,៦	១,៦	-០,៥	១៦,៩	១៦,៥	១៥,៥

ការប្រែប្រួលសន្ទស្សន៍ថ្លៃទំនិញប្រើប្រាស់នៅភ្នំពេញ (ថ្លៃមូលដ្ឋានឆ្នាំ ២០០៦)



ខ/ អតិផរណាប្រចាំឆ្នាំរបស់ប្រទេសមួយចំនួន

តារាង៣៖ អតិផរណាប្រចាំឆ្នាំ (ជាភាគរយ)

ប្រទេស	២០១៥	២០១៦						
	ធ្នូ	មករា	កុម្ភៈ	មីនា	មេសា	ឧសភា	មិថុនា	កក្កដា
ប្រទេសកម្ពុជា	2.8	3.0	2.3	2.0	2.8	3.2	3.3	3.0
ប្រទេសវៀតណាម	0.6	0.8	1.27	1.69	1.89	2.28	2.4	2.39
ប្រទេសថៃ	-0.85	-0.53	-0.50	-0.46	0.07	0.46	0.38	0.1
ប្រទេសម៉ាឡេស៊ី	2.7	3.53	4.19	2.61	2.14	2.05	1.59	1.05
ប្រទេសឥណ្ឌូនេស៊ី	3.35	4.14	4.42	4.45	3.60	3.33	3.45	3.21
ប្រទេសហ្វីលីពីន	1.5	1.35	0.92	1.13	1.10	1.56	1.91	1.91
ប្រទេសចិន	1.6	1.8	2.3	2.3	2.3	2.0	1.9	1.8
ប្រទេសកូរ៉េខាងត្បូង	1.3	0.79	1.24	0.97	1.01	0.78	0.79	0.75
ប្រទេសជប៉ុន	0.2	0.0	0.3	-0.1	-0.3	-0.4	-0.4	-0.4
ប្រភពទិន្នន័យ (១) ប្រទេសកម្ពុជា គឺពីវិទ្យាស្ថានជាតិស្ថិតិ(NIS) (២) ប្រទេសផ្សេងៗទៀត គឺពីគេហទំព័រ http://www.tradingeconomics.com ;								

កំណត់សម្គាល់

ការចងក្រងសន្ទស្សន៍ថ្លៃទំនិញប្រើប្រាស់ (CPI) នៅភ្នំពេញ៖

- ថ្លៃទំនិញដែលត្រូវបានជ្រើសរើសមានចំនួន២៥៩មុខ
- ថ្លៃមុខទំនិញភាគច្រើនត្រូវបានប្រតិបត្តិការប្រមូលពីផ្សារទាំង៥
- ជាទូទៅថ្លៃត្រូវបានប្រមូលពីតួបគំរូចំនួន៤ក្នុងផ្សារនីមួយៗ
- សម្រាប់មុខទំនិញដែលមិនដាក់លក់នៅទីផ្សារ ថ្លៃត្រូវបានប្រមូលពីតួបនៅជិតៗផ្សារ
- សន្ទស្សន៍ថ្លៃនៃមុខទំនិញត្រូវបានចងក្រងតាមមធ្យមធាតុសាស្ត្រ (geometric average)

ប្រភពទិន្នន័យ៖ ក្រសួងផែនការ (វិទ្យាស្ថានជាតិស្ថិតិ)

រៀបចំ និង ធ្វើចំណាត់ថ្នាក់ដោយ

នាយកដ្ឋានស្ថិតិ

អគ្គនាយកដ្ឋានគោលនយោបាយសេដ្ឋកិច្ច និង ហិរញ្ញវត្ថុសាធារណៈ

ក្រសួងសេដ្ឋកិច្ច និង ហិរញ្ញវត្ថុ