



ព្រះរាជាណាចក្រកម្ពុជា
ជាតិ សាសនា ព្រះមហាក្សត្រ
សាសនា ២០១២

របាយការណ៍តាមដានវឌ្ឍនភាពម៉ាក្រូសេដ្ឋកិច្ចកម្ពុជា
ការវាយតម្លៃពាក់កណ្តាលឆ្នាំ ២០១៦

ក្រសួងសេដ្ឋកិច្ច និងហិរញ្ញវត្ថុ



ខែ សីហា ឆ្នាំ ២០១៦

មាតិកា

សេចក្តីសង្ខេប.....	1
១ .សេចក្តីផ្តើម.....	4
២ .ទស្សនវិស័យសេដ្ឋកិច្ចខ្មែរ.....	5
៣.១. វិស័យកសិកម្ម.....	8
៣.២. វិស័យឧស្សាហកម្ម.....	8
៣.៣ .វិស័យសេវាកម្ម.....	11
៣.៤. អត្រាអតិផរណា.....	12
៤. វឌ្ឍនភាពនៃវិស័យសារពើពន្ធ.....	16
៤.១. ចំណូលថវិកាជាតិ.....	16
៤.២. ចំណាយសាធារណៈ.....	18
៤.៣. ការពង្រឹងប្រសិទ្ធភាពក្នុងការអនុវត្តថវិកា និងការគ្រប់គ្រងហិរញ្ញវត្ថុសាធារណៈ.....	20
៥ .ពាណិជ្ជកម្ម និងជញ្ជីងទូទាត់.....	21
៥.១ .ការនាំចេញ.....	21
៥.២ .ការនាំចូល.....	23
៥.៣. សមតុល្យពាណិជ្ជកម្ម និងគណនីបរទេស.....	24
៦ .រូបិយវត្ថុ និង ឥណទាន.....	25
៦.១ .ស្ថានភាពរូបិយវត្ថុ.....	25
៦.២ ឥណទាន.....	26
៦.៣ អត្រាប្តូរប្រាក់.....	29
៧ .ហានិភ័យ និងជម្រើសគោលនយោបាយ.....	29
៧.១ ការធានាឱ្យបាននូវស្ថិរភាពហិរញ្ញវត្ថុ.....	31
៧.២. ការពង្រីកលំហូរថវិកា.....	31
៧.៣. ការពង្រឹងភាពប្រកួតប្រជែងក្នុងសេដ្ឋកិច្ច.....	33
៧.៤. ការស្តារវិស័យកសិកម្ម.....	34
ឧបសម្ព័ន្ធ.....	36

សេចក្តីសង្ខេប

ទស្សនវិស័យសេដ្ឋកិច្ចកម្ពុជានៅបន្តរឹងមាំ ខណៈដែលផលិតផលក្នុងស្រុកសរុប(ផសស) ត្រូវបានព្យាករថា នឹងមានកំណើនប្រមាណជា ៧ ភាគរយ ក្នុងឆ្នាំ ២០១៦ និង ២០១៧។ តាមរយៈកំណើន ៧ ភាគរយនេះ កម្ពុជាកំពុង សម្រេចបាននូវគោលដៅកំណើន តាមការកំណត់ក្នុងយុទ្ធសាស្ត្រចតុកោណ - ដំណាក់កាលទី ៣ និងផែនការ អភិវឌ្ឍន៍យុទ្ធសាស្ត្រជាតិ (២០១៤ - ២០១៨)។ ក្នុងឆ្នាំ ២០១៥ ទោះបីជាកម្ពុជាជួបប្រទះនូវគ្រោះរាំងស្ងួតធ្ងន់ធ្ងរ ដែលធ្វើឱ្យប៉ះពាល់ដល់វិស័យកសិកម្មក្តី ក៏សេដ្ឋកិច្ចកម្ពុជាអាចរក្សាបាននូវស្ថិរភាពនៃកំណើន ដោយសារតែវិស័យ មិនមែនកសិកម្មមានកំណើនខ្ពស់ ដែលជួយបំពេញបន្ថែមដល់ការថមថយនៃវិស័យកសិកម្ម។ យោងតាមទិន្នន័យ ក្នុងរយៈពេល ៦ ខែដើមឆ្នាំ ២០១៦ វិស័យឧស្សាហកម្ម និងសេវាកម្ម អាចនឹងមានកំណើនយឺតបន្តិចបើធៀបនឹង ឆ្នាំមុន ខណៈដែលវិស័យកសិកម្មអាចនឹងមានកំណើនល្អជាងឆ្នាំមុនបន្តិច ដោយសារតែកត្តាអាកាសធាតុដែល មានស្ថានភាពល្អប្រសើរជាងមុន។ សេដ្ឋកិច្ចក្នុងឆ្នាំ ២០១៦ និង ២០១៧ ត្រូវបានព្យាករថា នឹងមានកំណើន ប្រមាណជា ៧ ភាគរយ។

ស្ថានភាពសេដ្ឋកិច្ចតំបន់ និងសកល កំពុងតែមានស្ថានភាពប្រសើរ ប៉ុន្តែក៏ជួបប្រទះនូវបញ្ហាប្រឈមមួយ ចំនួនដែរ។ ជាមួយនឹងស្ថានភាពនេះ ទស្សនវិស័យនៃការនាំចេញនៅមានភាពរឹងមាំ ប៉ុន្តែទស្សនវិស័យនៃវិស័យ ទេសចរណ៍ និងការវិនិយោគផ្ទាល់ពីបរទេសអាចនឹងមានការថមថយបន្តិច។ ដោយកំណើននៃការនាំចេញផលិតផល កាត់ដេរក្នុងរយៈពេល ៦ ខែដើមឆ្នាំ ២០១៦ នៅមានកំណើនខ្លាំង, ការនាំចេញក្នុងឆ្នាំ ២០១៦ ត្រូវបានរំពឹងថា នឹង មានកំណើនខ្ពស់ជាងឆ្នាំ ២០១៥ បន្តិច។ ជាមួយនឹងការលេចឡើងនៃគោលដៅទេសចរណ៍នៅប្រទេសមីយ៉ាន់ម៉ា ដែលជាដៃគូប្រកួតប្រជែងវិស័យទេសចរណ៍របស់កម្ពុជាអាចនឹងមានកំណើនយឺតជាងមុន។ លើសពីនេះ ការថមថយ នៃកំណើនសេដ្ឋកិច្ចចិន និងប្រទេសផ្សេងៗទៀតនៅលើពិភពលោក អាចនឹងប៉ះពាល់ដល់លំហូរនៃការវិនិយោគ ចូលក្នុងប្រទេសកម្ពុជា។

កំណើននៃវិស័យឧស្សាហកម្មនៅបន្តកំណើនខ្ពស់ ប៉ុន្តែអត្រាកំណើនអាចធ្លាក់ចុះបន្តិច ពី ១១,៧ ភាគរយ ក្នុងឆ្នាំ ២០១៥ ទៅប្រមាណជា ១១,៤ ភាគរយ ក្នុងឆ្នាំ ២០១៦ ដោយសារការថមថយកំណើននៃវិស័យសំណង់ ប៉ុន្តែ កំណើនខ្ពស់នៃការនាំចេញផលិតផលកាត់ដេរនឹងជួយដល់កំណើននៃវិស័យឧស្សាហកម្ម។ តែទោះជាយ៉ាងណា កំណើននៃវិស័យសំណង់អាចនឹងថមថយ ដែលអាចធ្វើឱ្យវិស័យឧស្សាហកម្មមានកំណើនយឺតជាងមុនបន្តិច។

ជាមួយនឹងកំណើនយឺតនៃភ្ញៀវទេសចររបរទេសមកទស្សនាកម្ពុជា វិស័យសេវាកម្មត្រូវបានរំពឹងថា នឹងមាន កំណើនប្រមាណជា ៦,៧ ភាគរយ ក្នុងឆ្នាំ ២០១៦ ដែលថមថយពីអត្រាកំណើន ៧,១ ភាគរយ ក្នុងឆ្នាំ ២០១៥។

ការបន្តថមថយនៃកំណើនភ្ញៀវទេសចរមកកម្ពុជា គឺអាចបណ្តាលមកពីការកើនឡើងនៃការប្រកួតប្រជែងពីមីយ៉ាន់ម៉ា។
លើសពីនេះ កត្តាក្នុងស្រុកមួយចំនួនក៏រួមចំណែកដល់ការថមថយកំណើននេះ មានដូចជា ភាពយឺតយ៉ាវនៃការ-
វិនិយោគលើហេដ្ឋារចនាសម្ព័ន្ធទេសចរណ៍ ឧទាហរណ៍ដូចជា ការធ្វើពិពិធកម្មផលិតផល និងគោលដៅទេសចរណ៍,
សេវាគាំទ្រវិស័យទេសចរណ៍ ក៏ដូចជាភាពមានកម្រិតនៃជំនាញវិជ្ជាជីវៈក្នុងវិស័យសណ្ឋាគារ និងបដិសណ្ឋារកិច្ច
ជាដើម។

**អតិផរណាប្រចាំឆ្នាំ បន្ទាប់ពីធ្លាក់ចុះរហូតដល់ ១,២ ភាគរយក្នុងឆ្នាំ ២០១៥ អាចនឹងកើនឡើងដល់ ២,៨
ភាគរយក្នុងឆ្នាំ ២០១៦ និង ៣,៧ ភាគរយ ក្នុងឆ្នាំ ២០១៧ ដោយសារការរំពឹងនៃការកើនឡើងនៃថ្លៃប្រេងក្នុង
ទីផ្សារអន្តរជាតិ។** ក្នុងនាមជាប្រទេសនាំចូលប្រេង កម្ពុជាទទួលបាននូវអត្ថប្រយោជន៍ជាច្រើនពីការធ្លាក់ចុះយ៉ាង
គំហុកនៃថ្លៃប្រេងនៅលើទីផ្សារអន្តរជាតិ ក្នុងឆ្នាំ ២០១៥។ ប៉ុន្តែថ្លៃប្រេងចាប់ផ្តើមកើនឡើង ហើយនិន្នាការនេះអាច
នឹងបន្តក្នុងឆ្នាំ ២០១៦ និង ២០១៧ ដែលនឹងដាក់សម្ពាធបន្ថែមដល់កម្រិតអតិផរណាក្នុងឆ្នាំ ២០១៦ និង ២០១៧។

**ជញ្ជីងទូទាត់ពាណិជ្ជកម្មកម្ពុជាបន្តមានស្ថិរភាព ដោយសារឱនភាពពាណិជ្ជកម្ម និងគណនីចរន្តត្រូវបាន
រំពឹងថា នឹងមានភាពប្រសើរឡើងក្នុងឆ្នាំ ២០១៦ និង ២០១៧។** ទោះបីជាថ្លៃប្រេងត្រូវបានរំពឹងថានឹងមានការកើន
ឡើងវិញ កំណើននៃការនាំចេញអាចនឹងជួយកាត់បន្ថយនូវឱនភាពគណនីចរន្ត ។ ឱនភាពគណនីចរន្តមានការធ្លាក់
ចុះពី ៩,៨ ភាគរយមកត្រឹម ៩,៦ ភាគរយ ក្នុងឆ្នាំ ២០១៥ ហើយអាចនឹងបន្តធ្លាក់ចុះរហូតដល់ ៩,១ ភាគរយ ក្នុង
ឆ្នាំ ២០១៦ និង ៨,៥ ភាគរយ ក្នុងឆ្នាំ ២០១៧។ បន្ថែមពីនេះ ស្ថិរភាពនៃលំហូរនៃការវិនិយោគ និងជំនួយអភិវឌ្ឍន៍
ផ្លូវការក៏ជួយជំរុញឱ្យស្ថានភាពជញ្ជីងពាណិជ្ជកម្មកម្ពុជាមានភាពល្អប្រសើរផងដែរ។

**តាមរយៈកំណើនខ្ពស់គួរឱ្យកត់សម្គាល់នៃការប្រមូលចំណូល និងការត្បិតត្បៀតចំណាយ កម្ពុជាអាចនឹង
ពង្រឹងបាននូវប្រសិទ្ធភាពក្នុងការអនុវត្តថវិកា (Fiscal Consolidation) ដែលធ្វើឱ្យឱនភាពថវិកាមានកម្រិតមួយអាច
គ្រប់គ្រងបាន។** ក្នុងឆ្នាំ ២០១៥ ចំណូលក្នុងស្រុក និងចំណាយថវិការដ្ឋ មានប្រមាណជា ១៨ ភាគរយ និង ២១
ភាគរយ នៃ ផសស រៀងគ្នា ដែលធ្វើឱ្យឱនភាពថវិកាស្ថិតក្នុងអត្រាប្រមាណជា ៣ ភាគរយ។ ច្បាប់ថវិកាឆ្នាំ ២០១៦
បានកំណត់ការប្រមូលចំណូលឱ្យបានក្នុងអត្រា ១៧,៩ ភាគរយ និងចំណាយក្នុងអត្រា ២២,៨ ភាគរយនៃផសស
ជាមួយនឹងឱនភាពថវិកាប្រមាណជា ៤,៩ ភាគរយនៃ ផសស។ នាពេលអនាគត ការបន្តកំណើននៃចំណូល និង
ចំណាយក្នុងកម្រិតសមរម្យ អាចនឹងជួយរក្សាបាននូវឱនភាពថវិកាឱ្យនៅក្រោមអត្រា ៥ ភាគរយ ដែលជាពិធាន
កំណត់របស់រាជរដ្ឋាភិបាលកម្ពុជា។

ស្ថានភាពរូបិយវត្ថុទូទៅ និងឥណទាន ដែលមានកំណើនខ្លាំងក្នុងរយៈពេលប៉ុន្មានឆ្នាំកន្លងទៅ កំពុងតែមាន

កំណើនថមថយបន្តិចនាពេលថ្មីៗនេះ។ កំណើនឥណទានបានថមថយពី ៣៤ ភាគរយក្នុងឆ្នាំ ២០១៤ មកត្រឹម ៣០ ភាគរយ ក្នុងឆ្នាំ ២០១៥ ហើយត្រូវបានរំពឹងថា នឹងបន្តថមថយបន្ថែមទៀតក្នុងឆ្នាំនេះផងដែរ។ ការថមថយកំណើន ឥណទាននេះ មួយផ្នែកអាចដោយសារការដាក់ចេញនូវវិធានការគោលនយោបាយមួយចំនួន ដោយធនាគារជាតិនៃ កម្ពុជា។ ក្នុងរយៈពេល ៦ ខែដើមឆ្នាំ ២០១៦ នេះ កំណើនឥណទានបានថមថយមកក្នុងអត្រាប្រមាណជា ២២ ភាគរយ ដែលទាបជាងអត្រា ៣៦ ភាគរយ ក្នុងរយៈពេលដូចគ្នាក្នុងឆ្នាំ ២០១៥។ បើទោះជាការថមថយនេះជា សញ្ញា ក៏អ្នករៀបចំគោលនយោបាយត្រូវតែបន្តតាមដានឱ្យបានដិតដល់បន្ថែមទៀត ជាពិសេសឥណទានក្នុងវិ ស័យអចលនទ្រព្យ និងទំនាក់ទំនងរវាងអ្នកអភិវឌ្ឍន៍អចលនទ្រព្យ, ធនាគារ និងគ្រឹះស្ថានមីក្រូហិរញ្ញវត្ថុ។

ទស្សនវិស័យសេដ្ឋកិច្ចកម្ពុជាសម្រាប់ឆ្នាំ ២០១៦ និង ២០១៧ អាចនឹងមិនសម្រេចបានតាមការព្យាករ ប្រសិនបើសេដ្ឋកិច្ចរបស់ប្រទេសចិនធ្លាក់ចុះយ៉ាងគំហុក ឬអស្ថិរភាពនៃទីផ្សារហិរញ្ញវត្ថុអន្តរជាតិធ្លាក់ចុះក្នុងស្ថានភាព ធ្ងន់ធ្ងរជាងមុន។ បន្ទាប់ពីការសម្រេចដកខ្លួនរបស់ចក្រភពអង់គ្លេសពីសហគមន៍អឺរ៉ុប (Brexit)។ សេដ្ឋកិច្ចកម្ពុជាមាន ទំនាក់ទំនងខ្លាំងជាមួយនឹងសេដ្ឋកិច្ចរបស់ប្រទេសចិន តាមរយៈជំនួយអភិវឌ្ឍន៍ផ្លូវការ, លំហូរនៃការវិនិយោគ និង ភ្ញៀវទេសចរ។ ការធ្លាក់ចុះខ្លាំង និងជាគំហុករបស់សេដ្ឋកិច្ចចិនអាចនឹងបង្កឱ្យមានផលប៉ះពាល់ដល់លំហូរហិរញ្ញ- វត្ថុតាមរយៈប្រភពទាំងនេះ។ បន្ថែមពីនេះទៀត ទោះបីជាទីផ្សារហិរញ្ញវត្ថុអន្តរជាតិហាក់ដូចជាមានស្ថិរភាពឡើង វិញបន្ទាប់ពី Brexit ក៏ដោយ ព័ត៌មានអវិជ្ជមានបន្ថែមណាមួយដែលកើតឡើងនៅចក្រភពអង់គ្លេសអាចនឹងបង្កឱ្យ មានអស្ថិរភាពនៃទីផ្សារហិរញ្ញវត្ថុឡើងវិញ។ ប្រទេសកម្ពុជាដែលមានសេដ្ឋកិច្ចបើកចំហ អាចនឹងទទួលរងនូវផល ប៉ះពាល់នេះផងដែរ។

ក្រសួង-ស្ថាប័នពាក់ព័ន្ធនានាបាននិងកំពុងតែប្រុងប្រយ័ត្ន និងតាមដានយ៉ាងដិតដល់ ចំពោះហានិភ័យ ដែលអាចប៉ះពាល់ដល់ទស្សនវិស័យសេដ្ឋកិច្ចកម្ពុជា ក៏ដូចជារៀបចំនូវគោលនយោបាយអាទិភាពរយៈពេលមធ្យម មួយចំនួនផងដែរ។ គោលនយោបាយទាំងនេះមានគោលដៅ ធានាឱ្យបាននូវស្ថិរភាពហិរញ្ញវត្ថុ តាមរយៈការបន្ត រឹតបន្តឹងលើកំណើនឥណទាន, បង្កើនលំហូរថវិកាដើម្បីបំពេញតម្រូវការអភិវឌ្ឍន៍របស់ប្រទេស, ពង្រឹងភាពប្រកួត ប្រជែងសេដ្ឋកិច្ចរបស់កម្ពុជា (ដែលរួមមានការបន្តជំរុញការអនុវត្តឱ្យមានប្រសិទ្ធភាពនៃគោលនយោបាយអភិវឌ្ឍន៍ ឧស្សាហកម្មកម្ពុជា ២០១៥ - ២០២៥) និងធ្វើឱ្យវិស័យកសិកម្មមានកំណើនល្អឡើងវិញ។

១. សេចក្តីផ្តើម

កំណើនសេដ្ឋកិច្ចជាមធ្យមប្រចាំឆ្នាំរបស់កម្ពុជាក្នុងអំឡុងឆ្នាំ ២០១៤-២០១៥ សម្រេចបានក្នុងរង្វង់ ៧% ស្របទៅតាមគោលដៅកំណើនក្នុងរយៈពេលមធ្យម ដែលរាជរដ្ឋាភិបាលកម្ពុជាបានកំណត់នៅក្នុងយុទ្ធសាស្ត្រ ចតុកោណដំណាក់កាលទី ៣ និងផែនការអភិវឌ្ឍន៍យុទ្ធសាស្ត្រជាតិ ២០១៤-២០១៨។ ជារួម កំណើនសេដ្ឋកិច្ចកម្ពុជា ក្នុងរយៈពេល ២ ឆ្នាំដំបូងនៃផែនការនេះ សម្រេចបានយ៉ាងល្អប្រសើរ បើទោះបីជាវិស័យកសិកម្មមានកំណើនយឺត ដោយសារភាពមិនអំណោយផលនៃកត្តាអាកាសធាតុក៏ដោយ។ សម្រាប់រយៈពេល ២ ឆ្នាំ ចុងក្រោយនេះ វិស័យ កសិកម្មមានកំណើនថយចុះយ៉ាងខ្លាំង ដែលទាបជាង កំណើន ៤ ភាគរយ ដែលបានកំណត់ដោយរាជរដ្ឋាភិបាល។ យ៉ាងណាមិញ កំណើនខ្ពស់នៃវិស័យឧស្សាហកម្ម និងសេវាកម្ម បានជួយបំពេញបន្ថែមដល់ការធ្លាក់ចុះនៃផលិតកម្ម ក្នុងវិស័យកសិកម្ម ដែលធ្វើឱ្យកម្ពុជានៅតែរក្សាបាននូវកំណើនសេដ្ឋកិច្ចស្របទៅនឹងគោលដៅកំណើនរយៈពេល មធ្យម។ នេះគឺជាសមិទ្ធផលដ៏គាប់ប្រសើរមួយ ជាពិសេសខណៈដែលសេដ្ឋកិច្ចសកលលោកកំពុងជួបប្រទះនឹង ភាពមិនប្រាកដប្រជា។

ដោយកម្ពុជាជាប្រទេសមួយក្នុងចំណោមប្រទេសដែលមានសេដ្ឋកិច្ចបើកចំហបំផុតក្នុងតំបន់អាស៊ី កំណើន សេដ្ឋកិច្ចកម្ពុជាមានការប្រាស័យទាក់ទងយ៉ាងជិតស្និទ្ធជាមួយនឹងកំណើនសេដ្ឋកិច្ចពិភពលោក និងតំបន់អាស៊ី។ ជាក់ស្តែង វិបត្តិហិរញ្ញវត្ថុសកលឆ្នាំ ២០០៨-២០០៩ បានបណ្តាលឱ្យសេដ្ឋកិច្ចកម្ពុជាទទួលរងនូវផលប៉ះពាល់យ៉ាង ធ្ងន់ធ្ងរ ដែលធ្វើឱ្យកំណើនសេដ្ឋកិច្ចកម្ពុជាធ្លាក់ចុះយ៉ាងគំហុក ជាងបណ្តាប្រទេសផ្សេងទៀតក្នុងតំបន់អាស៊ី ដែលមាន កម្រិតអភិវឌ្ឍន៍ប្រហាក់ប្រហែលគ្នា។ ប៉ុន្តែ កម្ពុជាគឺជាប្រទេសមួយក្នុងចំណោមប្រទេសមួយចំនួនតូចក្នុងតំបន់ ដែលអាចងើបឡើងវិញបានយ៉ាងឆាប់រហ័ស ស្របពេលដែលសេដ្ឋកិច្ចសកលចាប់ផ្តើមមានភាពប្រសើរឡើងវិញ បើទោះបីជាកត្តាអាកាសធាតុមិនអំណោយផលបានបន្តជាឧបសគ្គដល់កំណើន និងការផ្លាស់ប្តូរនៃវិស័យកសិកម្ម ក្នុងរយៈពេលប៉ុន្មានឆ្នាំចុងក្រោយនេះក៏ដោយ។

របាយការណ៍តាមដានវឌ្ឍនភាពម៉ាក្រូសេដ្ឋកិច្ចកម្ពុជានេះ ធ្វើការវិភាគពីស្ថានភាពម៉ាក្រូសេដ្ឋកិច្ចនាពេល ថ្មីៗនេះ, ចង្អុលបង្ហាញពីទស្សនវិស័យសេដ្ឋកិច្ចក្នុងឆ្នាំ ២០១៦-២០១៧, បង្ហាញពីហានិភ័យសំខាន់ៗដែលអាចប៉ះ ពាល់ដល់ទស្សនវិស័យសេដ្ឋកិច្ច និងដាក់ចេញនូវគោលនយោបាយអាទិភាពមួយចំនួនសម្រាប់រាជរដ្ឋាភិបាល។ របាយការណ៍នេះរៀបរាប់ពីទិដ្ឋភាពទូទៅនៃស្ថានភាពសេដ្ឋកិច្ចខាងក្រៅដែលកម្ពុជាកំពុងប្រឈម (ផ្នែកទី ២), តាមដាននិន្នាការនៃកំណើនសេដ្ឋកិច្ច និងអតិផរណា (ផ្នែកទី ៣), ពិនិត្យមើលលើវិស័យសារពើពន្ធ, ពាណិជ្ជកម្ម និងជញ្ជីងទូទាត់ពាណិជ្ជកម្ម, និងផ្នែករូបិយវត្ថុ (ផ្នែកទី ៤, ៥ និង ៦ តាមលំដាប់ដោយ)។ ផ្នែកទី ៧ នឹងបរិយាយ

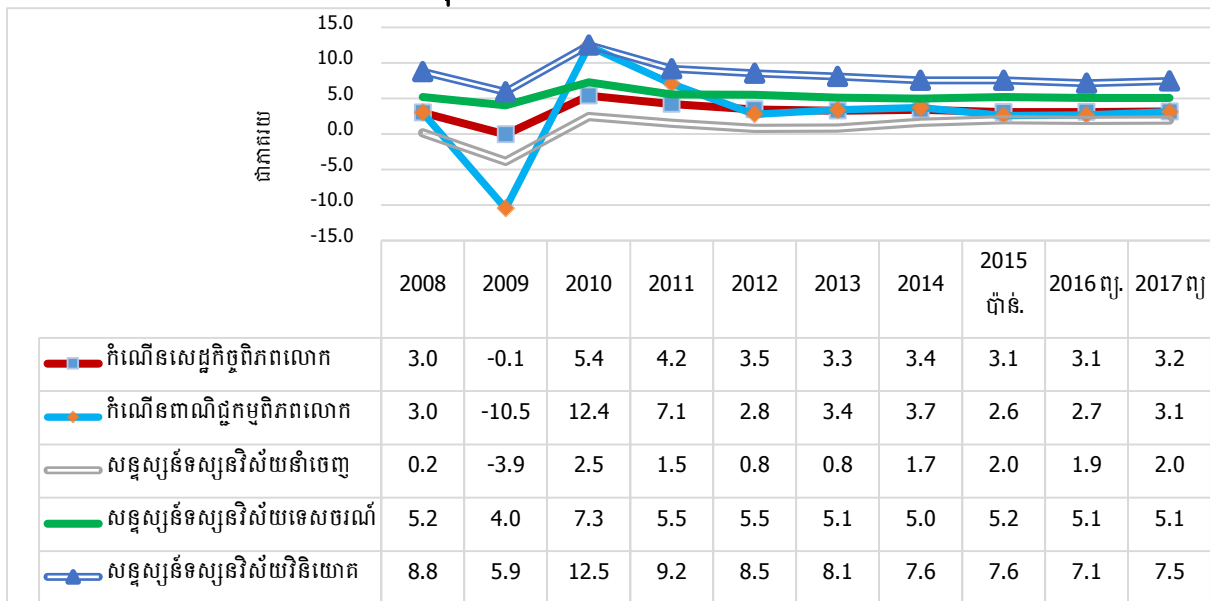
ពីហានិភ័យធំៗចំពោះទស្សនវិស័យសេដ្ឋកិច្ច និងជម្រើសគោលនយោបាយសម្រាប់រាជរដ្ឋាភិបាល។ ឧបសម្ព័ន្ធផ្តល់ នូវទិន្នន័យ និងព័ត៌មានបន្ថែម។

២. ទស្សនវិស័យសេដ្ឋកិច្ចខាងក្រៅ

កំណើនសេដ្ឋកិច្ចសកលអាចនឹងសម្រេចបានក្នុងរង្វង់ ៣,១ ភាគរយក្នុងឆ្នាំនេះ និង ៣,៤ ភាគរយ នៅឆ្នាំក្រោយ។ ខុសប្លែកកាលពីឆ្នាំ ២០១៥ ការងើបឡើងវិញនៃកំណើនសេដ្ឋកិច្ចរបស់ប្រទេសដែលមានសេដ្ឋកិច្ចកំពុងរីកលូតលាស់ បានរួមចំណែកទប់ស្កាត់ការថយចុះនៃកំណើនសេដ្ឋកិច្ចសកល (តារាង ក២)។ សេដ្ឋកិច្ចសកលក្នុងឆ្នាំ ២០១៧ ត្រូវបានព្យាករថា នឹងត្រឡប់មករកកំណើនប្រសើរដូចឆ្នាំ ២០១៤ ដោយហេតុថាកំណើនក្នុងប្រទេសមានសេដ្ឋកិច្ចកំពុងរីកលូតលាស់ និងប្រទេសកំពុងអភិវឌ្ឍន៍មានភាពប្រសើរជាងមុន។ ទន្ទឹមនេះ កំណើនពាណិជ្ជកម្មសកល ក៏ហាក់ដូចជាមាននិន្នាការកើនឡើងស្របតាមកំណើនសេដ្ឋកិច្ច ដែលកាន់តែប្រសើរឡើងក្នុងឆ្នាំ ២០១៧។ ថ្លៃប្រេងនៅលើទីផ្សារអន្តរជាតិនឹងងើបឡើងវិញក្នុងឆ្នាំនេះ និងឆ្នាំក្រោយ បន្ទាប់ពីបានធ្លាក់ថ្លៃយ៉ាងខ្លាំងកាលពីឆ្នាំ ២០១៥។

បន្ថែមលើនិន្នាការទូទៅនៃកំណើនសេដ្ឋកិច្ចសកល ស្ថានភាពសេដ្ឋកិច្ចនៃប្រទេស និងតំបន់មួយចំនួនមានឥទ្ធិពលយ៉ាងខ្លាំងលើកំណើនសេដ្ឋកិច្ចកម្ពុជា។ កំណើនសេដ្ឋកិច្ចកម្ពុជា មានទំនាក់ទំនងយ៉ាងខ្លាំងទៅនឹងកំណើនសេដ្ឋកិច្ចនៃបណ្តាប្រទេសក្នុងតំបន់អឺរ៉ុប និងអាមេរិកខាងជើង និងប្រទេសមួយចំនួនក្នុងតំបន់ ដោយសារផលិតផលរបស់កម្ពុជាភាគច្រើន ត្រូវបាននាំចេញទៅតំបន់ទាំងនេះ ខណៈដែលភ្ញៀវទេសចរអន្តរជាតិ និងការវិនិយោគពីបរទេសភាគច្រើនមានប្រភពមកពីប្រទេសជិតខាងក្នុងតំបន់អាស៊ី។ របាយការណ៍នេះរៀបរាប់ពីនិន្នាការនៃកំណើនសរុប និងពាណិជ្ជកម្មសកល ដែលជាសូចនាករវាយតម្លៃពីស្ថានភាពសេដ្ឋកិច្ចខាងក្រៅរបស់កម្ពុជា។ ជាមួយគ្នានេះដែរ របាយការណ៍នេះក៏បង្ហាញពីសូចនាកររូបិយប័ណ្ណទៀត ដែលជាសន្ទស្សន៍ទស្សនវិស័យស្ថានភាពសេដ្ឋកិច្ចខាងក្រៅ (សទស) របស់កម្ពុជា រួមមាន សន្ទស្សន៍ទស្សនវិស័យនាំចេញ (សទច), សន្ទស្សន៍ទស្សនវិស័យទេសចរណ៍ (សទទ) និងសន្ទស្សន៍ទស្សនវិស័យនៃការវិនិយោគផ្ទាល់ពីបរទេស (សទវ)។ សន្ទស្សន៍ទស្សនវិស័យនៃស្ថានភាពសេដ្ឋកិច្ចខាងក្រៅត្រូវបានគណនា ដោយប្រើប្រាស់អត្រាកំណើនជាមធ្យមមូល (weighted average) នៃ ផលសរុបរបស់ប្រទេសដៃគូពាក់ព័ន្ធ និងកត្តាផ្សេងទៀតដែលពាក់ព័ន្ធនឹងការនាំចេញ, វិស័យទេសចរណ៍ និងការវិនិយោគផ្ទាល់ពីបរទេស (រូបភាពទី ១)។

រូបភាពទី ១: ទំនាក់ទំនងរវាងសេដ្ឋកិច្ចកម្ពុជា និងស្ថានភាពសេដ្ឋកិច្ចខាងក្រៅ



ប្រភព: សន្ទស្សន៍ទស្សនវិស័យ (ជាការគណនាប្រកបដោយការប្រែប្រួលនៃក្រសួងសេដ្ឋកិច្ច និងហិរញ្ញវត្ថុ)

ទិន្នន័យកំណើនសេដ្ឋកិច្ចបានមកពីរបាយការណ៍ទស្សនវិស័យសេដ្ឋកិច្ចពិភពលោករបស់មូលនិធិរូបិយវត្ថុអន្តរជាតិ (WEO)

- សម្រាប់ឆ្នាំ ២០០៨ - ២០១៣ (WEO ខែ មេសា ឆ្នាំ ២០១៦)

- សម្រាប់ឆ្នាំ ២០១៤ - ២០១៧ (WEO ខែ កក្កដា ឆ្នាំ ២០១៦)

កម្ពុជាអាចនឹងរក្សាបាននូវកំណើននៃការនាំចេញខ្ពស់ក្នុងឆ្នាំ ២០១៦ និង ២០១៧។ សទច ត្រូវបានប៉ាន់ស្មានថាមានអត្រាកំណើនប្រចាំឆ្នាំប្រមាណ ២ ភាគរយ ដែលប្រហាក់ប្រហែលនឹងឆ្នាំ ២០១៥។ ក្នុងឆ្នាំនេះ កំណើនក្នុងប្រទេសដៃគូធំៗដែលនាំចូលផលិតផលកាត់ដេរពីកម្ពុជា រួមមាន ចក្រភពអង់គ្លេស, សហរដ្ឋអាមេរិក និងជប៉ុនមានការថមថយបន្តិច ខណៈដែលកំណើនក្នុងប្រទេសដៃគូមួយចំនួនផ្សេងទៀតមានការកើនឡើង ដែលធ្វើឱ្យសន្ទស្សន៍ទស្សនវិស័យនាំចេញរបស់កម្ពុជាកើនឡើងក្នុងអត្រា ២ ភាគរយ។ នេះត្រូវបានប៉ាន់ស្មានថា នឹងមានកំណើនប្រហាក់ប្រហែលគ្នាសម្រាប់ឆ្នាំ ២០១៧។

ទស្សនវិស័យនៃកំណើនភ្ញៀវទេសចរមកកាន់កម្ពុជា នៅតែមានការថមថយក្នុងឆ្នាំនេះ និងឆ្នាំបន្ទាប់។ សទច, បន្ទាប់ពីរក្សាបាននូវកំណើន ៥,២ ភាគរយ ក្នុងឆ្នាំ ២០១៥, ហាក់ដូចជាកំពុងមាននិន្នាការថយចុះ។ ក្នុងចំណោមភ្ញៀវទេសចរនាំមុខទាំងប្រាំជនជាតិ ដែលមានចំណែករហូតដល់ ៥៦ ភាគរយ នៃភ្ញៀវទេសចរសរុបដែលមកទស្សនាកម្ពុជា ភ្ញៀវទេសចរវៀតណាមមានចំណែកធំជាងគេ ហើយបន្ទាប់មក គឺចិន, កូរ៉េ, ថៃ និងអាមេរិក។ ការថមថយនៃសទច គឺបណ្តាលមកពីកត្តាខាងក្រៅ រួមមានការថមថយនៃកំណើនសេដ្ឋកិច្ចរបស់ប្រទេសសំខាន់ៗមួយចំនួនដែលមកទស្សនាប្រទេសកម្ពុជា និងបញ្ហាប្រឈមក្នុងស្រុក ដូចជាជាភាពមានកម្រិតនៃហេដ្ឋារចនាសម្ព័ន្ធនិងសេវាគាំទ្រទេសចរណ៍ផ្សេងៗក្នុងរយៈពេលប៉ុន្មានឆ្នាំចុងក្រោយនេះ។

សទវ មានកំណើនថមថយបន្តិច ប៉ុន្តែរក្សាបាននូវកម្រិតកំណើនខ្ពស់ក្នុងឆ្នាំ ២០១៦ និង ២០១៧។ បន្ទាប់ពីរក្សាបានកំណើន ៧,៦ ភាគរយ ក្នុងអំឡុងឆ្នាំ ២០១៤-២០១៥ សទវ ត្រូវបានរំពឹងថានឹងថមថយមកត្រឹម ៧,១ ភាគរយ ក្នុងឆ្នាំ ២០១៦ និង ៦,៩ ភាគរយ ក្នុងឆ្នាំ ២០១៧។ កំណើននៃការវិនិយោគផ្ទាល់ពីបរទេសមកកម្ពុជា

គឺពឹងផ្អែកយ៉ាងខ្លាំងទៅលើការវិនិយោគពីប្រទេសចិន ដែលមានចំណែកប្រមាណជា ១/៣ នៃលំហូរវិនិយោគផ្ទាល់ពីបរទេសមកកម្ពុជា។ ទន្ទឹមនេះ ក៏មានការព្រួយបារម្ភកាន់តែខ្លាំងឡើងផងដែរថា ការកែតម្រូវរចនាសម្ព័ន្ធសេដ្ឋកិច្ចរបស់ប្រទេសចិន អាចបណ្តាលឱ្យក្រុមហ៊ុនវិនិយោគចិនមួយចំនួនកាត់បន្ថយការវិនិយោគនៅក្រៅប្រទេស។ ប៉ុន្តែ ដោយហេតុថាការកែតម្រូវសេដ្ឋកិច្ចរបស់ចិនមាននិន្នាការកាត់បន្ថយការវិនិយោគក្នុងស្រុក, វិនិយោគិនចិនក៏អាចបង្វែរការវិនិយោគរបស់ខ្លួនទៅកាន់ប្រទេសតូចៗជាងខ្លួននៅក្នុងប្រទេសជិតខាង ដែលមានកំណើនសេដ្ឋកិច្ចខ្ពស់ ដូចជាកម្ពុជា ដើម្បីស្វែងរកឱកាសវិនិយោគ ។

៣. កំណើន និងអតិផរណា

បើទោះបីជាវិស័យកសិកម្មមានការធ្លាក់ចុះដោយសារបញ្ហាអាកាសធាតុក៏ដោយ ក៏ប្រទេសកម្ពុជានឹងនៅតែបន្តមានកំណើនសេដ្ឋកិច្ចខ្ពស់ក្នុងរង្វង់ ៧,០ ភាគរយ ក្នុងឆ្នាំ ២០១៦។ ក្នុងឆ្នាំ ២០១៥ កន្លងទៅ ការថមថយកំណើននៃវិស័យកសិកម្មត្រូវបានបំពេញបន្ថែមដោយកំណើនខ្ពស់នៃវិស័យឧស្សាហកម្ម និងសេវាកម្ម ដែលធ្វើឱ្យប្រទេសកម្ពុជាសម្រេចបាននូវកំណើន ផសស ក្នុងអត្រា ៧,០ ភាគរយ។ កម្រិតទឹកភ្លៀងក្នុងឆ្នាំនេះ បើទោះបីជានៅទាបជាងកម្រិតធម្មតា ហាក់ដូចជាមានភាពប្រសើរជាងឆ្នាំមុនបន្តិច ដែលមានលក្ខណៈអំណោយផលដល់ដំណាំស្រូវ។ ជាមួយគ្នានេះដែរ ស្របពេលដែលវិស័យកាត់ដេរមាននិន្នាការ បន្តកំណើនរឹងមាំ, វិស័យសំណង់មានទំនោរកំណើនថមថយជាងមុន ដោយសារការកែតម្រូវទីផ្សារឆ្ពោះទៅរកកំណើនមួយដែលមានចីរភាពជាងមុន ដែលធ្វើឱ្យវិស័យឧស្សាហកម្មអាចនឹងមានកំណើនថមថយបន្តិច។ កំណើនវិស័យសេវាកម្មក៏ត្រូវបានព្យាករថា អាចនឹងមានការថមថយដែលមួយផ្នែកធំដោយសារការបន្តកំណើនយឺតយ៉ាវចំនួនភ្ញៀវទេសចរ ។ ដូច្នេះ ជារួម កំណើនសេដ្ឋកិច្ច ក្នុងឆ្នាំ ២០១៦ អាចនឹងស្ថិតក្នុងរង្វង់ ៧,០ ភាគរយ។ សម្រាប់ឆ្នាំ ២០១៧ ខាងមុខ ជាមួយនឹងភាពខុសគ្នាបន្តិចបន្តួចនៃអត្រាកំណើនតាមវិស័យ កំណើនសេដ្ឋកិច្ចក៏អាចនឹងសម្រេចបានក្នុងរង្វង់ ៧,០ ភាគរយដែរ។

តារាងទី ១: កំណើន ផសស និង កំណើនតាមវិស័យ (ជាភាគរយ)

វិស័យ	២០១១	២០១២	២០១៣	២០១៤	២០១៥	២០១៦ប៉ាន់.	២០១៧ព្យ.
ផសស	៧,១	៧,៣	៧,៤	៧,១	៧,០	៧,០	៧,០
វិស័យកសិកម្ម	៣,១	៤,៣	១,៦	០,៣	០,២	០,៥	០,៨
ដំណាំ	៤,៣	៤,៩	០,៦	០,៥	០,៣	១,០	១,៧
វិស័យឧស្សាហកម្ម	១៤,៥	៩,៣	១០,៧	១០,១	១១,៧	១១,៤	១០,៥
កាត់ដេរ	១៩,៩	៦,៥	១០,៧	៦,៦	៩,៨	១០,៣	៩,៧
សំណង់	៧,៩	១៨,២	១៣,៧	២១,៤	១៩,២	១៥,៩	១៣,៤
វិស័យសេវាកម្ម	៥,០	៨,១	៨,៧	៨,៧	៧,១	៦,៧	៦,៨
ទេសចរណ៍	៦,៦	១២,៥	១៣,៨	៦,១	២,៤	២,២	៣,០

ប្រភព: វិទ្យាស្ថានជាតិស្ថិតិ ឆ្នាំ ២០១៦

សម្គាល់: ២០១៦ និង ២០១៧ ជាការព្យាកររបស់ក្រុមការងារក្រសួងសេដ្ឋកិច្ច និងហិរញ្ញវត្ថុ

៣.១. វិស័យកសិកម្ម

ទោះបីជាវិស័យកសិកម្មមានកំណើនទាបចាប់តាំងពីឆ្នាំ ២០១៣ មក ដែលមួយចំណែកធំបណ្តាលមកពី បញ្ហាអាកាសធាតុ កំណើននៃវិស័យនេះត្រូវបានរំពឹងថានឹងងើបឡើងវិញបន្តិចក្នុងឆ្នាំ ២០១៦ និង ២០១៧។ ការ ធ្លាក់ចុះយ៉ាងគំហុកនៃផលនេសាទ, ការថមថយកំណើននៃផលិតកម្មដំណាំរួមផ្សំ និងដំណាំឧស្សាហកម្ម ព្រមទាំង ការធ្លាក់ចុះនៃថ្លៃផលិតផលកសិកម្ម បានធ្វើឱ្យកំណើនវិស័យនេះមានការធ្លាក់ចុះក្នុងឆ្នាំ ២០១៥ (តារាងទី ២)។ កត្តាអាកាសធាតុដែលអំណោយផល, ភាពប្រសើរឡើងនៃផលិតកម្មដំណាំ ព្រមទាំងការកើនឡើងបន្តិចម្តងៗនៃថ្លៃ ផលិតផលកសិកម្ម ត្រូវបានរំពឹងថានឹងជួយឱ្យវិស័យកសិកម្មមានកំណើនឡើងវិញ។

ក្នុងឆ្នាំ ២០១៦ នេះ ផលិតកម្មដំណាំ និងការចិញ្ចឹមសត្វត្រូវបានរំពឹងថានឹងបន្តមានកំណើន ខណៈដែល ផលនេសាទ និងព្រៃឈើអាចនឹងបន្តការថមថយ ។ អាកាសធាតុមិនអំណោយផលបានធ្វើឱ្យកំណើននៃវិស័យកសិកម្ម ស្ទើរតែនៅទ្រឹង ក្នុងឆ្នាំ ២០១៥។ បើទោះបីជា ផលិតកម្មដំណាំស្រូវ និងកៅស៊ូ ក្នុងឆ្នាំ ២០១៥ មានភាពប្រសើរឡើង ក៏វិស័យដំណាំមានកំណើនទាបត្រឹម ០,៣ ភាគរយ ដែលទាបជាងឆ្នាំ ២០១៤ ដែលមានអត្រាកំណើន ០,៥ភាគរយ។ កំណើននៃវិស័យផលផលបានធ្លាក់ចុះពី ២,៣ ភាគរយ ក្នុងឆ្នាំ ២០១៤ មកត្រឹម ១,០ ភាគរយ ក្នុងឆ្នាំ ២០១៥។ ការ ធ្លាក់ភ្លៀងយឺត ខណៈដែលកម្ពស់ទឹកភ្លៀងមានកម្រិតទាបជាងធម្មតា ក៏បានធ្វើឱ្យមានការធ្លាក់ចុះនូវបរិមាណផល នេសាទទឹកសាបផងដែរ។ ផលិតកម្មដំណាំ ទាំងសម្រាប់អាហារ និងឧស្សាហកម្ម ដែលមានប្រមាណ ២/៣ នៃវិស័យ កសិកម្មត្រូវបានរំពឹងថានឹងមានកំណើនងើបឡើងវិញបន្តិច ក្នុងឆ្នាំ ២០១៦ និង ២០១៧។ ការវិនិយោគបន្ថែមលើ ប្រព័ន្ធធារាសាស្ត្រខ្នាតតូច និងការធ្វើឱ្យប្រសើរឡើងនូវប្រតិបត្តិការ និងការថែទាំប្រព័ន្ធធារាសាស្ត្រ ដែលមានស្រាប់ នឹងធ្វើឱ្យផលិតកម្មស្រូវមានភាពប្រសើរឡើង។ ផលិតកម្មសត្វក៏ត្រូវបានរំពឹងថា នឹងមានការកើនឡើងផងដែរ ខណៈ ដែលផលិតកម្មផលផលអាចនឹងបន្តធ្លាក់ចុះបណ្តាលមកពីការធ្លាក់ចុះនៃផលនេសាទទឹកសាប។

តារាងទី ២ : កំណើនវិស័យកសិកម្ម និងអនុវិស័យ (ជាភាគរយ)

វិស័យ	២០១១	២០១២	២០១៣	២០១៤	២០១៥	២០១៦ប៉ាន់.	២០១៧ព្យ.
កសិកម្ម	៣,១	៤,៣	១,៦	០,៣	០,២	០,៥	០,៨
ដំណាំ	៤,៣	៤,៩	០,៦	០,៥	០,៣	១,០	១,៧
ការចិញ្ចឹមសត្វ	០,២	០,៨	០,១	០,២	០,០	០,៨	០,៣
នេសាទ	៣,១	៦,៧	៥,៤	០,១	០,៣	-០,១	-០,៥
ព្រៃឈើ	-០,១	-២,៥	-២,៩	-១,២	-០,៨	-១,៦	-១,៦

ប្រភព: វិទ្យាស្ថានជាតិស្ថិតិ ឆ្នាំ ២០១៦

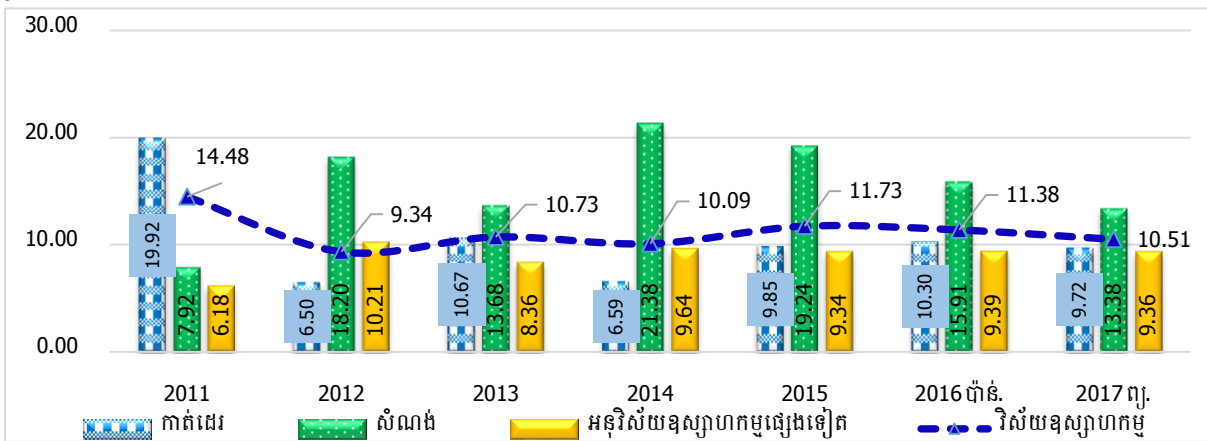
សម្គាល់: ២០១៦ និង ២០១៧ ជាការព្យាករណ៍របស់ក្រុមការងារក្រសួងសេដ្ឋកិច្ច និងហិរញ្ញវត្ថុ

៣.២. វិស័យឧស្សាហកម្ម

ក្នុងរយៈពេលប៉ុន្មានឆ្នាំកន្លងមកនេះ វិស័យឧស្សាហកម្មមានកំណើនខ្ពស់ ហើយត្រូវបានរំពឹងថា នឹងបន្ត

កំណើនខ្ពស់នេះក្នុងឆ្នាំ ២០១៦ និង ២០១៧ បើទោះបីជាវិស័យសំណង់មានការថមថយបន្តិចក្តី។ ការថមថយបន្តិចម្តងៗនៃវិស័យសំណង់ជាសញ្ញាល្អមួយដែលបង្ហាញថាវិស័យនេះកំពុងតែវិវត្តឆ្ពោះទៅរកកំណើនមួយ ដែលមានចីរភាពជាងមុន។ វិស័យកាត់ដេរមានកំណើនខ្ពស់ប្រមាណជា ១០ ភាគរយ ក្នុងឆ្នាំ ២០១៥ ហើយវិស័យនេះត្រូវបានរំពឹងថា នឹងបន្តរក្សាកម្រិតកំណើនក្នុងអត្រាប្រមាណជា ១០ ភាគរយដដែល ក្នុងឆ្នាំ ២០១៦ និងឆ្នាំ ២០១៧ ដោយសារការនាំចេញផលិតផលកាត់ដេរកម្ពុជានៅបន្តកំណើនរឹងមាំ(រូបភាពទី ២)។ ទោះបីជាការនាំចេញផលិតផលកាត់ដេរនៅឆមាសទី ១ ឆ្នាំ ២០១៦ មានកំណើនប្រហាក់ប្រហែលនឹងឆ្នាំ ២០១៥ កំណើននៅក្នុងឆមាសទី ២ ត្រូវបានរំពឹងថានឹងមានកម្រិតខ្ពស់ជាងនេះ ដោយសារជាធម្មតាការបញ្ជាទិញមានច្រើននៅក្នុងឆមាសទី ២ ខណៈដែលសេដ្ឋកិច្ចរបស់ប្រទេសដៃគូពាណិជ្ជកម្មរបស់កម្ពុជានៅបន្តមានកំណើនល្អ។ លើសពីនេះ វិស័យម្ហូបអាហារ, ភេសជ្ជៈ និងថ្នាំជក់ ត្រូវបានរំពឹងថានឹងបន្តមានកំណើន ដោយសារតែសេដ្ឋកិច្ចបន្តមានកំណើនខ្ពស់ ដែលធ្វើឱ្យតម្រូវការក្នុងស្រុកបន្តកើនឡើង។ ដោយឡែក បន្ទាប់ពីមានកំណើនខ្ពស់ ២១,៤ ភាគរយ ក្នុងឆ្នាំ ២០១៤ វិស័យសំណង់បានថមថយកំណើនបន្តិចក្នុងឆ្នាំ ២០១៥ ហើយត្រូវបានរំពឹងថានឹងបន្តមានកំណើនយឺតបន្ថែមទៀតនៅក្នុងឆ្នាំ ២០១៦ និង ២០១៧។

រូបភាពទី ២: កំណើននៃវិស័យឧស្សាហកម្ម និងអនុវិស័យឧស្សាហកម្ម (ជាភាគរយ)



ប្រភព: វិទ្យាស្ថានជាតិស្ថិតិ, ក្រសួងផែនការ, ២០១៦

សម្គាល់: ២០១៦ និង ២០១៧ ជាការព្យាករណ៍របស់ក្រុមការងារក្រសួងសេដ្ឋកិច្ច និងហិរញ្ញវត្ថុ

វិស័យកាត់ដេរ ដែលជាជំនួញទ្រទ្រង់វិស័យឧស្សាហកម្ម ត្រូវបានសង្កេតឃើញថា ចាប់ផ្តើមផ្លាស់ប្តូររចនាសម្ព័ន្ធចេញពីការផលិតផលិតផលកាត់ដេរដែលមានតម្លៃបន្ថែមទាប។ ការផ្លាស់ប្តូររចនាសម្ព័ន្ធនេះត្រូវបានឆ្លុះបញ្ចាំងតាមរយៈនិន្នាការផ្ទុយគ្នានៃបរិមាណ និងតម្លៃនៃការនាំចេញផលិតផលកាត់ដេរ។ ជាក់ស្តែង កំណើននៃតម្លៃនាំចេញផលិតផលកាត់ដេរបានកើនឡើងពី ១០,៧ ភាគរយ ក្នុងឆ្នាំ ២០១៤ ដល់ ១៤,៥ ភាគរយក្នុងឆ្នាំ ២០១៥ ខណៈដែលបរិមាណនៃការនាំចេញមានកំណើនត្រឹមតែ ១៣,១ ភាគរយក្នុងឆ្នាំ ២០១៥ បើធៀបទៅនឹងកំណើន ១៥,៥ ភាគរយក្នុងឆ្នាំ ២០១៤។ ទិន្នន័យ ៦ ខែដើមឆ្នាំ ២០១៦ ក៏បង្ហាញឱ្យឃើញពីនិន្នាការដូចគ្នានេះដែរ ពោលគឺកំណើននៃបរិមាណនាំចេញមានការថមថយពី ១៥,២ ភាគរយក្នុងរយៈពេល ៦ ខែដើមឆ្នាំ ២០១៥ មកត្រឹម

៩,៣ ភាគរយក្នុងរយៈពេលដូចគ្នាក្នុងឆ្នាំ ២០១៦ ប៉ុន្តែតម្លៃនៃការនាំចេញមានកំណើនក្នុងអត្រាដូចគ្នា (តារាងក ៥)។ ទន្ទឹមនេះ ការពិភាក្សាជាមួយនិងសមាគមរោងចក្រកាត់ដេរនៅកម្ពុជា ក៏បានបង្ហាញនូវនិន្នាការដូចគ្នានេះដែរ ពោលគឺរោងចក្រកាត់ដេរនៅកម្ពុជាកំពុងផ្លាស់ប្តូរខ្សែចង្វាក់តម្លៃរបស់ពួកគេ ពីផលិតផលដែលមានតម្លៃទាបទៅផលិតផលដែលមានតម្លៃខ្ពស់ជាងមុន ដើម្បីបង្កើនប្រាក់ចំណេញ។

វិស័យម្ហូបអាហារ, ភេសជ្ជៈ និងថ្នាំជក់ ដែលជាវិស័យដែលទើបនឹងលេចឡើង និងមានសក្តានុពលក្នុងសេដ្ឋកិច្ចកម្ពុជា បាននិងកំពុងតែមានការរីកលូតលាស់យ៉ាងខ្លាំង ដោយសារកំណើនសេដ្ឋកិច្ចនៅតែរឹងមាំ ខណៈដែលតម្រូវការប្រើប្រាស់ក្នុងស្រុកកំពុងតែមានកំណើនខ្លាំង។ វិស័យនេះមានទំនាក់ទំនងយ៉ាងជិតស្និទ្ធជាមួយនិងសកម្មភាពសេដ្ឋកិច្ចទាំងអស់ ហើយអាចមានកំណើនបានទាល់តែមានតម្រូវការពីប្រជាជនក្នុងស្រុក ក៏ដូចជាពីភ្ញៀវទេសចរណ៍ប្រមាណជា ៥ លាននាក់ ដែលមកទស្សនាប្រទេសកម្ពុជាជារៀងរាល់ឆ្នាំ។ ការកើនឡើងនៃតម្រូវការក្នុងស្រុកត្រូវបានឆ្លុះបញ្ចាំងឱ្យឃើញតាមរយៈកំណើននៃចំនួនសហគ្រាសផលិតម្ហូបអាហារ, ភេសជ្ជៈ និងថ្នាំជក់ដែលចុះបញ្ជីពោលគឺមានកំណើនក្នុងអត្រាប្រមាណជា ៤០ ភាគរយ គិតពីឆ្នាំ ២០១២ ដល់ឆ្នាំ ២០១៥ ខណៈដែលចំណូលពន្ធដែលប្រមូលបានពីសកម្មភាពទាំងនេះបានកើនឡើងប្រមាណជា ៥៩ ភាគរយ គឺពី ៦៤២ ប៊ីលានរៀល ដល់ ១.០២៣ ប៊ីលានរៀល រៀងគ្នា។ លើសពីនេះទៀត ចំនួនសហគ្រាសធុនតូច និងមធ្យមដែលផលិតម្ហូបអាហារ, ភេសជ្ជៈ និងថ្នាំជក់ ក៏មានការកើនឡើងផងដែរ ពោលគឺពី ២៩.៩៨៧ សហគ្រាសក្នុងឆ្នាំ ២០០៧ មក ៣៣.៣៤៤ សហគ្រាស គិតត្រឹមខែ មិថុនា ឆ្នាំ ២០១៦ ខណៈដែលចំនួនរោងចក្រធំៗក៏មានកំណើនពី ៩៨ រោងចក្រ ដល់ ១២៤ រោងចក្រ គិតចាប់ពីឆ្នាំ ២០១៤ មកត្រឹមខែ មិថុនា ឆ្នាំ ២០១៦ ផងដែរ ដែលនេះសបញ្ជាក់ឱ្យឃើញថា ផលិតកម្មក្នុងស្រុកដើម្បីជំនួសឱ្យការនាំចូលមានការកើនឡើងគួរឱ្យកត់សម្គាល់។ ជាក់ស្តែង កំណើននៃការនាំចូលម្ហូបអាហារ, ភេសជ្ជៈ និងបារីមានការថមថយ មកត្រឹមអត្រា ២១ ភាគរយក្នុងរយៈពេល ៦ ខែ ឆ្នាំ ២០១៦ បន្ទាប់ពីមានកំណើនប្រមាណជា ២៧ ភាគរយក្នុងរយៈពេលដូចគ្នាក្នុងឆ្នាំ ២០១៥។

បន្ទាប់ពីមានកំណើនដ៏ខ្ពស់ក្នុងឆ្នាំ ២០១៤ វិស័យសំណង់កំពុងតែមានការថមថយកំណើន ឆ្ពោះទៅរកកំណើនមួយដែលមានចីរភាពជាងមុន ទាំងក្នុងឆ្នាំនេះ និងឆ្នាំបន្ទាប់ទៀត។ វិស័យសំណង់ក្នុងឆ្នាំ ២០១៤ មានកំណើន ២១,៤ ភាគរយ ហើយបានថមថយមកត្រឹម ១៩,២ ភាគរយក្នុងឆ្នាំ ២០១៥។ ការថមថយតម្រូវការក្នុងទីផ្សារអចលនទ្រព្យអាចនឹងជួយកែតម្រូវវិស័យសំណង់ឱ្យមានកំណើនមកត្រឹមតែ ១៥,៩ ភាគរយ ក្នុងឆ្នាំ ២០១៦ និង ១៣,៤ ភាគរយក្នុងឆ្នាំ ២០១៧។ កំណើនយឺតនៃវិស័យសំណង់ក៏ត្រូវបានឆ្លុះបញ្ចាំង តាមរយៈការថមថយនៃការនាំចូលគ្រឿងសំណង់ និងឥណទានផ្តល់ទៅវិស័យសំណង់ផងដែរ។ ជាក់ស្តែង ក្នុងរយៈពេល ៦ ខែដើមឆ្នាំ បរិមាណនៃការនាំចូលសម្ភារៈសំណង់មានការថមថយពី ៣៨,៧ ភាគរយក្នុងឆ្នាំ ២០១៥ មកប្រមាណជា ២២ ភាគរយ ក្នុងឆ្នាំ ២០១៦។ ឥណទានផ្តល់ទៅវិស័យសំណង់មានកំណើនក្នុងអត្រាត្រឹមតែ ១៥,៧ ភាគរយ ក្នុងរយៈពេល ៦ ខែដើមឆ្នាំ ២០១៦ បើធៀបទៅនឹង ៤១,៩ ភាគរយក្នុងរយៈពេលដូចគ្នាក្នុងឆ្នាំ ២០១៥។ កំណើនយឺតនៃវិស័យសំណង់មានទំនាក់ទំនងយ៉ាងជិតស្និទ្ធជាមួយនិងទីផ្សារអចលនទ្រព្យ ហើយការថមថយ នេះក៏ជាសញ្ញាណមួយ ដែលបង្ហាញថា

ទីផ្សារអចលនទ្រព្យក៏កំពុងតែមានការថមថយកំណើនបន្តិចម្តងៗផងដែរ។

៣.៣. វិស័យសេវាកម្ម

កំណើនប្រចាំឆ្នាំរបស់វិស័យសេវាកម្មមាននិន្នាការថយចុះ បន្ទាប់ពីមានកំណើនខ្ពស់ក្នុងអត្រា ៨,៧ ភាគរយ ក្នុងឆ្នាំ ២០១៤ ហើយ ការថមថយនៃកំណើននេះត្រូវបានរំពឹងថានឹងនៅតែបន្ត ក្នុងឆ្នាំ ២០១៦។ ក្នុងឆ្នាំ ២០១៥ កន្លងទៅ កំណើននៃវិស័យសេវាកម្មបានថមថយមកនៅ ៧,១ ភាគរយ ដែលការថមថយកំណើននេះកើតមាន ស្ទើរតែចំពោះគ្រប់អនុវិស័យទាំងអស់ក្នុងវិស័យសេវាកម្ម លើកលែងតែអនុវិស័យដឹកជញ្ជូន និងគមនាគមន៍ (តារាង ទី ៣)។ កំណើនយឺតនៃវិស័យសេវាកម្មទាំងមូល ត្រូវបានឆ្លុះបញ្ចាំងតាមរយៈការបន្តថយចុះនៃកំណើននៃអនុវិស័យ សណ្ឋាគារ និងភោជនីយដ្ឋាន (ឬអនុវិស័យទេសចរណ៍), អចលនទ្រព្យ និងជំនួញ, ហិរញ្ញវត្ថុ និងរដ្ឋបាលសាធារណៈ។ វិស័យសេវាកម្មត្រូវបានរំពឹងថា នឹងបន្តមានកំណើនថមថយមកត្រឹម ៦,៧ ភាគរយក្នុងឆ្នាំ ២០១៦ និងបន្ត មានកំណើនក្នុងអត្រាប្រហាក់ប្រហែលគ្នាដែរក្នុងឆ្នាំ ២០១៧។

កំណើននៃវិស័យទេសចរណ៍ មានការថយចុះយ៉ាងគំហុក ក្នុងឆ្នាំ ២០១៥ ហើយត្រូវបានរំពឹងថា នឹងបន្ត មានកំណើនទាបដែលក្នុងឆ្នាំ ២០១៦ និង ២០១៧។ វិស័យនេះមានទំនាក់ទំនងយ៉ាងខ្លាំងទៅនឹងវិស័យទេសចរណ៍ ដោយហេតុថា អនុបាតចំនួនភ្ញៀវទេសចរធៀបនឹងចំនួន សរុបប្រជាជន (ចំនួនភ្ញៀវទេសចរអន្តរជាតិក្នុងមួយឆ្នាំ ចែកនឹងចំនួនប្រជាជនក្នុងស្រុកសរុប) មានកម្រិតខ្ពស់។ ចំនួនភ្ញៀវទេសចរអន្តរជាតិបានកើនឡើង ៦,១ ភាគរយ ក្នុងឆ្នាំ ២០១៥ ដែលមានចំនួន ៤,៨ លាននាក់ ធៀបនឹងកំណើន ៧,០ ភាគរយ ក្នុងឆ្នាំ ២០១៥ (តារាង ក ១០)។ កំណើនភ្ញៀវទេសចរអន្តរជាតិដែលធ្វើដំណើរមកកម្ពុជាតាមផ្លូវអាកាស ដែលមាននិន្នាការស្ទាក់នៅរយៈពេលយូរ និងចំណាយច្រើន បានថមថយពី ១២,៧ ភាគរយ ក្នុងឆ្នាំ ២០១៤ មកត្រឹម ៨,៩ ភាគរយ ក្នុងឆ្នាំ ២០១៥។

តារាងទី ៣: កំណើននៃវិស័យសេវាកម្ម និងអនុវិស័យក្នុងវិស័យសេវាកម្ម (ជាភាគរយ)

វិស័យ	២០១១	២០១២	២០១៣	២០១៤	២០១៥	២០១៦ប៉ាន់	២០១៧ព្យ.
សេវាកម្ម	៥,០	៨,១	៨,៧	៨,៧	៧,១	៦,៧	៦,៨
សណ្ឋាគារ និង ភោជនីយដ្ឋាន	៦,៦	១២,៥	១៣,៨	៦,១	២,៤	២,២	៣,០
អនុវិស័យសេវា កម្មផ្សេងទៀត	៤,៨	៧,៥	៧,៩	៩,២	៧,៨	៧,៤	៧,៤

ប្រភព: វិទ្យាស្ថានជាតិស្ថិតិ, ក្រសួងផែនការ, ២០១៦

សម្គាល់: ២០១៦ និង ២០១៧ ជាការព្យាករណ៍របស់ក្រុមការងារក្រសួងសេដ្ឋកិច្ច និងហិរញ្ញវត្ថុ

វិស័យទេសចរណ៍ត្រូវបានព្យាករណ៍ថា នឹងបន្តមានកំណើនទាប ដូចដែលបានឆ្លុះបញ្ចាំងតាមរយៈ សរុប របស់ ប្រទេសកម្ពុជា ក៏ដូចជាការកើនឡើងនៃភ្ញៀវអន្តរជាតិដែលស្ទាក់នៅរយៈពេលខ្លី និងចំណាយតិច។ យោងតាមការវាយ

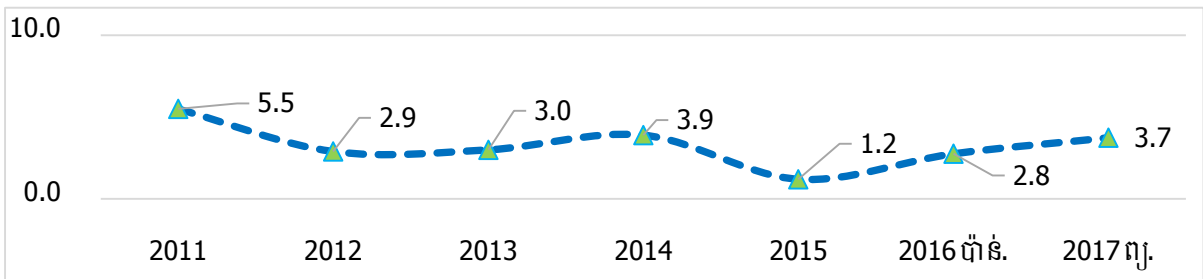
តម្លៃបច្ចុប្បន្ន កំណើននៃចំនួនភ្ញៀវទេសចរអន្តរជាតិក្នុងឆ្នាំ ២០១៦ អាចនឹងមានកម្រិតយឺតជាងកំណើនក្នុងឆ្នាំ ២០១៥។ ជាក់ស្តែង កំណើននៃចំនួនភ្ញៀវទេសចរអន្តរជាតិសម្រាប់រយៈពេល ៦ ខែដំបូងក្នុងឆ្នាំ ២០១៦ មានការថយចុះ ដល់ ២,៦ ភាគរយ បើប្រៀបធៀបនឹង ៤,៦ ភាគរយ សម្រាប់រយៈពេលដូចគ្នាក្នុងឆ្នាំ ២០១៥។ បន្ថែមលើនេះ ចំណាយរបស់ភ្ញៀវទេសចរក៏អាចនឹងមានការធ្លាក់ចុះ ដោយសារការរំពឹងទុកនៃការថយចុះនៃចំនួនភ្ញៀវទេសចរ ដែលចំណាយខ្ពស់មកពីអឺរ៉ុប និងរុស្ស៊ី។ ទោះជាយ៉ាងណាក៏ដោយ ការផ្លាស់ប្តូរចរន្តសេដ្ឋកិច្ចរបស់ចិនដោយ បង្វែរការផ្តោតសំខាន់លើវិស័យផលិតកម្ម ទៅវិស័យសេវាកម្ម ត្រូវបានរំពឹងថាអាចនឹងជួយជំរុញឱ្យប្រជាជនចិន មានតម្រូវការទេសចរណ៍ទាំងក្នុងប្រទេស និងក្រៅប្រទេស ដែលអាចនឹងមានឥទ្ធិពលវិជ្ជមានដល់វិស័យទេសចរណ៍ ក្នុងប្រទេសកម្ពុជា។ ដើម្បីចាប់យកឱកាសនេះ ក្រសួងទេសចរណ៍កម្ពុជា នាពេលថ្មីៗនេះ បានដាក់ចេញនូវគោល នយោបាយ “China Ready” ដែលមានគោលដៅទាក់ទាញភ្ញៀវទេសចរជនជាតិចិនមកកម្ពុជាឱ្យបានចំនួន ២ លាននាក់ក្នុងឆ្នាំ ២០២០។ លើសពីនេះ ទិដ្ឋភាពចូលបានច្រើនដងក្នុងរយៈពេលបីឆ្នាំសម្រាប់ទិដ្ឋភាពជំនួញ និង ទេសចរណ៍ក៏នឹងត្រូវដាក់ឱ្យអនុវត្តក្នុងពេលឆាប់ៗខាងមុខ ដើម្បីជំរុញកំណើនទេសចរណ៍។

អនុវិស័យសេវាកម្មផ្សេងទៀត ដែលរួមបញ្ចូលទាំងវិស័យពាណិជ្ជកម្ម, ដឹកជញ្ជូន និងគមនាគមន៍, អចលនទ្រព្យ, ហិរញ្ញវត្ថុ និងរដ្ឋបាលសាធារណៈ ក៏បានបង្ហាញពីសញ្ញានៃការបន្តធ្លាក់ចុះ ប៉ុន្តែក្នុងកម្រិតតិចតួច។ អនុវិស័យទាំងអស់នេះ មានកំណើនយឺតក្នុងអត្រា ៧,៨ ភាគរយនៅឆ្នាំ ២០១៥ ហើយត្រូវបានរំពឹងថាមានកំណើន ទាបក្នុងរង្វង់ ៧,៤ ភាគរយនៅឆ្នាំ ២០១៦ និង ២០១៧។

៣.៤. អត្រាអតិផរណា

អត្រាអតិផរណាជាមធ្យមប្រចាំឆ្នាំក្នុងឆ្នាំ ២០១៦ និង ២០១៧ ត្រូវបានរំពឹងថាកើនឡើងវិញ ដោយសារការ កើនឡើងនៃថ្លៃប្រេងលើទីផ្សារអន្តរជាតិ។ ការធ្លាក់ចុះយ៉ាងគំហុកនៃថ្លៃប្រេងលើទីផ្សារអន្តរជាតិក្នុងឆ្នាំ ២០១៥ បានធ្វើឱ្យអតិផរណាមធ្យមប្រចាំឆ្នាំ ធ្លាក់ចុះពី ៣,៩ ភាគរយ ក្នុងឆ្នាំ ២០១៤ ដល់ ១,២ ភាគរយ ក្នុងឆ្នាំ ២០១៥។ ដោយឡែកក្នុងឆ្នាំ ២០១៦ ដោយសារថ្លៃប្រេងចាប់ផ្តើមកើនឡើងវិញ អតិផរណាត្រូវបានរំពឹងថា អាចនឹងកើនឡើង ដល់ ២,៨ ភាគរយក្នុងឆ្នាំ ២០១៦ ហើយអតិផរណាក្នុងឆ្នាំ ២០១៧ អាចនឹងមានកំណើនប្រហាក់ប្រហែលនឹងឆ្នាំ ២០១៤ (រូបភាពទី ៣)។

រូបភាពទី ៣: អត្រាអតិផរណា (កំណើនជាមធ្យមប្រចាំឆ្នាំ, ភាគរយ)



ប្រភព: ធនាគារជាតិនៃកម្ពុជា, ២០១៦

សម្គាល់: ២០១៦ និង ២០១៧ ជាការព្យាករណ៍របស់ក្រុមការងារក្រសួងសេដ្ឋកិច្ច និងហិរញ្ញវត្ថុ



ប្រអប់៖ ទីផ្សារអចលនទ្រព្យ - កំពុងមានការថមថយបន្តិចម្តងៗ

ក្នុងរយៈពេលប៉ុន្មានឆ្នាំចុងក្រោយនេះ ការកើនឡើងខ្លាំងនៃតម្លៃអចលនទ្រព្យនៅកម្ពុជា ជាមួយនឹង កំណើនយ៉ាងឆាប់រហ័សនៃឥណទានទៅវិស័យឯកជន បានបង្កើតជាក្តីបារម្ភថា កម្ពុជាកំពុងស្ថិតក្នុងហានិភ័យ នៃពុះអចលនទ្រព្យ ដែលនឹងអាចផ្ទុះបែកនាពេលអនាគត។ បន្ទាប់ពីតម្លៃអចលនទ្រព្យបានងើបឡើងវិញ ក្នុងនៅឆ្នាំ ២០១១ តម្លៃអចលនទ្រព្យក្នុងទីក្រុងបានកើនឡើងទ្វេដងក្នុងរយៈពេល ៤ ឆ្នាំចុងក្រោយ គិតមកដល់ ចុងឆ្នាំ ២០១៥។ ស្រៀងគ្នានេះដែរ ចាប់ពីឆ្នាំ ២០១១ រហូតដល់ឆ្នាំ ២០១៥ តម្លៃខុនដូជាមធ្យមក្នុងទីក្រុង ភ្នំពេញបានកើនឡើងប្រមាណជា ៧០ ភាគរយ បើទោះបីជាការផ្គត់ផ្គង់ខុនដូបានកើន ៣ ដង ក្នុងកំឡុងពេល ដូចគ្នានេះក៏ដោយ។ ចំណែកឯទីផ្សារអចលនទ្រព្យផ្នែកពាណិជ្ជកម្មវិញ ការផ្គត់ផ្គង់អគារការិយាល័យមានការ កើនឡើង ៧០ ភាគរយចាប់ពីឆ្នាំ ២០១១ ដល់ឆ្នាំ ២០១៥ ខណៈដែលអត្រានៃការជួលកំពុងតែមាននិន្នាការធ្លាក់ ចុះ។ ក្តីបារម្ភថា ទីផ្សារអចលនទ្រព្យរបស់កម្ពុជានាពេលបច្ចុប្បន្នឈានទៅដល់ដំណាក់កាលនៃ “ការផ្គត់ផ្គង់ លើសតម្រូវការ” បន្ទាប់ពីទីផ្សារនេះមាន “ការរីកលូតលាស់យ៉ាងខ្លាំង” ចាប់ពី ឆ្នាំ ២០១១ មក។

ស្របពេលជាមួយគ្នានេះដែរ ឥណទានផ្តល់ដោយស្ថាប័នហិរញ្ញវត្ថុទៅវិស័យឯកជន ដែលរួមបញ្ចូលទាំង ការផ្តល់ឥណទានដល់ការជួញដូរអចលនទ្រព្យ មានការកើនឡើងស្របតាមការវិវត្តរបស់ទីផ្សារអចលនទ្រព្យ នេះ។ សូចនាករមួយចំនួនដូចជា អនុបាតតម្លៃផ្ទះធៀបនឹងចំណូលរបស់ប្រជាជនម្នាក់ៗ និងអនុបាតថ្លៃជួល ធៀបនឹងចំណូលរបស់ប្រជាជនម្នាក់ៗបានបង្ហាញឱ្យឃើញពីសញ្ញានៃការកើនឡើងនូវពុះអចលនទ្រព្យ។ បើ មើលពីវិស័យហិរញ្ញវត្ថុវិញ បន្ថែមលើកំណើនខ្ពស់នៃឥណទាន សូចនាករប្រុងប្រយ័ត្នមួយចំនួន ដូចជា អនុបាត បំណុលធៀបនឹងប្រាក់បញ្ញើនៃស្ថាប័នហិរញ្ញវត្ថុ ក៏បានបង្ហាញពីការកើនឡើងនៃហានិភ័យផងដែរ។ ទាំងនេះ បណ្តាលឱ្យមានការកើនឡើងនូវក្តីបារម្ភថា បញ្ហាមិនល្អអាចនឹងកើតមាន ដោយសារតែកំណើនដ៏ខ្លាំងនៃវិស័យ អចលនទ្រព្យ និងឥណទាន។

ក្តីបារម្ភទាំងនេះនៅតែបន្តកើតមាន បើទោះបីជាការវិវត្តក្នុងពេលបច្ចុប្បន្ន និងការពិភាក្សាជាមួយ ក្រុមហ៊ុនអភិវឌ្ឍន៍អចលនទ្រព្យមួយចំនួនបានឱ្យដឹងថា ទីផ្សារអចលនទ្រព្យហាក់ដូចជាស្ថិតក្នុងដំណាក់កាល កែតម្រូវ ដោយមានការថមថយកំណើនបន្តិចម្តងៗតាមស្ថានភាពជាក់ស្តែង។ ដូច្នេះ ហានិភ័យដែលថាទីផ្សារ នេះអាចនឹងប្រឈមនូវបញ្ហាធ្ងន់ធ្ងរភ្លាមៗនោះ ហាក់ដូចជាមិនអាចកើតមានទេ។ ចាប់តាំងពីដើមឆ្នាំ ២០១៦ មក តម្រូវការនៃអចលនទ្រព្យក៏បាននឹងកំពុងបន្តធ្លាក់ចុះ។ យោងតាមការស្ទង់មតិនាពេលថ្មីៗនេះ¹ ការលក់ខុនដូ បានធ្លាក់ចុះពី ៣០ ទៅ ៥០ ភាគរយ ខណៈដែលការលក់លំនៅឋាន ក្នុងប្រទេសក៏បានប្រមាណពី ២០ ទៅ ៣០ ភាគរយ សម្រាប់រយៈពេល ៦ ខែដើមឆ្នាំ ២០១៦។ ចំពោះការផ្គត់ផ្គង់នៅលើទីផ្សារវិញ ក្រុមហ៊ុនអភិវឌ្ឍន៍ អចលនទ្រព្យក៏កំពុងតែកែតម្រូវស្ថានភាពលើសតម្រូវការ ដោយការពន្យារពេល ឬលុបចោលទាំងស្រុងនូវការ

¹ ការស្ទង់មតិនៃវិស័យអចលនទ្រព្យនេះត្រូវបានធ្វើឡើងដោយនាយកដ្ឋានគោលនយោបាយម៉ាក្រូសេដ្ឋកិច្ច និងសារពើពន្ធនៃក្រសួងសេដ្ឋកិច្ច និងហិរញ្ញវត្ថុ នាខែកក្កដា ឆ្នាំ ២០១៦។ ក្រុមហ៊ុនអភិវឌ្ឍន៍អចលនទ្រព្យធំៗចំនួន ៧ ត្រូវបានជ្រើសរើសសម្រាប់ការសម្ភាសន៍នេះ។

សាងសង់គម្រោងអចលនទ្រព្យថ្មី។ កិច្ចសម្ភាសន៍ជាមួយក្រុមហ៊ុនអភិវឌ្ឍន៍អចលនទ្រព្យបានឱ្យដឹងដែរថា ចាប់ពីពេលបច្ចុប្បន្ន រហូតដល់ឆ្នាំ ២០១៨, ជាជាងចាប់ផ្តើមគម្រោងថ្មី, ក្រុមហ៊ុនទាំងនេះនឹងផ្តោតសំខាន់លើ ការបញ្ចប់ការសាងសង់គម្រោងដែលកំពុងដំណើរការ ជាពិសេសគម្រោង ដែលមានទីផ្សារគោលដៅទាក់ទាញ អ្នកដែលមានចំណូលពីកម្រិតទាប ទៅ មធ្យម។ ស្របពេលជាមួយគ្នានេះដែរ កំណើនឥណទានដែលផ្តល់ដោយ ធនាគារ និងគ្រឹះស្ថានមីក្រូហិរញ្ញវត្ថុ ទៅវិស័យឯកជនមានការថយចុះជាបន្តបន្ទាប់។ (ចំពោះសេចក្តីលម្អិត បន្ថែមអំពីឥណទាន សូមមើលផ្នែកទី ៦។)

លើសពីនេះ ក្រុមហ៊ុនអភិវឌ្ឍន៍អចលនទ្រព្យមួយចំនួនបានគូសបញ្ជាក់ថា ផ្ទុយពីស្ថានភាពជួញដូរ អចលនទ្រព្យក្នុងឆ្នាំ ២០០៨ ជាពេលដែលអ្នកទិញភាគច្រើនទិញផ្ទះ និងដី ដើម្បីទុកយកចំណេញ ដោយគ្មាន បទពិសោធន៍, អ្នកទិញនាពេលបច្ចុប្បន្ន ភាគច្រើនទិញសម្រាប់ស្នាក់នៅផ្ទាល់ខ្លួន ដែលមិនមែនក្នុងគោលបំណង ដើម្បីយកចំណេញ។ ក្រុមហ៊ុនទាំងនេះក៏បានបង្ហាញផងដែរថា អ្នកទិញនាពេលបច្ចុប្បន្នមានការយល់ដឹង និង មានបទពិសោធន៍ច្រើនជាងមុន ដែលភាគច្រើនជាអ្នកដែលមានជំនាញវិជ្ជាជីវៈ ឧទាហរណ៍ដូចជា ប្រធាន ផ្នែក ឬនាយកគ្រប់គ្រង ដែលបម្រើការងារនៅក្នុងវិស័យនានា ដែលមានប្រាក់ចំណូលខ្ពស់ និងថេរ។ អ្នកទិញ ទាំងនេះមានអាយុក្មេងជាងអ្នកទិញអចលនទ្រព្យក្នុងឆ្នាំ ២០០៨ ដែលភាគច្រើនដែលកើតក្នុងអំឡុងទសវត្សរ៍ ឆ្នាំ ១៩៨០ ដែលទើបនឹងរៀបការ និងទិញផ្ទះសម្រាប់ស្នាក់នៅ។ តម្រូវការនៃអ្នកទិញជំនាន់ថ្មីនេះមានលក្ខណៈ ស្ថិតស្ថេរ ព្រមទាំងអាចស្រូបយកបរិមាណនៃការផ្គត់ផ្គង់នេះ ក្នុងករណីដែលអ្នកទិញដើម្បីយកចំណេញទាំងអស់ ដកខ្លួនចេញពីទីផ្សារភ្លាមៗ។

ការវិវត្តនាពេលថ្មីៗនេះ និងការយល់ឃើញរបស់ក្រុមហ៊ុនអភិវឌ្ឍន៍អចលនទ្រព្យហាក់ដូចជាបានបង្ហាញថា លទ្ធភាពនៃការដួលរលំទីផ្សារអចលនទ្រព្យភ្លាមៗហាក់ដូចជាមិនអាចកើតឡើងនោះទេ។ ប៉ុន្តែទោះជាយ៉ាងណា បទពិសោធន៍នាពេលកន្លងមកនៅក្នុងប្រទេសនៅជុំវិញពិភពលោកបានបង្ហាញថា ទស្សនៈដែលលើកឡើងថា "ពេលនេះខុសពីពេលមុន" ក្នុងអំឡុងពេលកំណើនខ្លាំងនៃវិស័យអចលនទ្រព្យ និងឥណទានជារឿយៗតែងតែ ជាការយល់ឃើញខុស។ តាមរយៈបទពិសោធន៍នាពេលកន្លងមកនេះ អ្នករៀបចំគោលនយោបាយត្រូវតែបន្ត ការប្រុងប្រយ័ត្នបន្ថែមទៀតលើវិស័យអចលនទ្រព្យ និងការផ្តល់ឥណទាន ដើម្បីទប់ស្កាត់បញ្ហាដែលអាចកើត មានជាយថាហេតុ។

ជាការពិតណាស់ វិស័យអចលនទ្រព្យជាវិស័យមួយដែលទាមទារនូវការត្រួតពិនិត្យ និងតាមដានជាបន្ត បន្ទាប់ឱ្យបានម៉ត់ចត់។ ប៉ុន្តែដើម្បីអនុវត្តការងារនេះបាន ទិន្នន័យ/ព័ត៌មានដែលពេញលេញ និងត្រឹមត្រូវជា ធាតុចូល និងជាឧបករណ៍ដែលត្រូវមានជាចាំបាច់។ ការប្រមូលទិន្នន័យ/ព័ត៌មានឱ្យបានត្រឹមត្រូវ និងជាប្រចាំ ស្តីពីនិន្នាការនៃទីផ្សារអចលនទ្រព្យ និងទំនាក់ទំនងគ្នារវាងវិស័យអចលនទ្រព្យ ជាមួយនឹងវិស័យហិរញ្ញវត្ថុ និងកំណើនឥណទាន ជាកត្តាមួយដ៏សំខាន់ ដែលនឹងរួមចំណែកដល់ការពង្រឹងបទបញ្ញត្តិ និងការត្រួតពិនិត្យ។ លើសពីនេះ បទបញ្ញត្តិប្រុងប្រយ័ត្នដែលអនុវត្តលើគ្រឹះស្ថានមីក្រូហិរញ្ញវត្ថុត្រូវតែត្រូវបានកែលម្អ និងរឹតបន្តឹង ដោយសារការកើនឡើងនៃទំនាក់ទំនងជាប្រព័ន្ធនៃគ្រឹះស្ថានមីក្រូហិរញ្ញវត្ថុធំៗ និងដើម្បីទប់ស្កាត់គ្រឹះស្ថានមីក្រូ

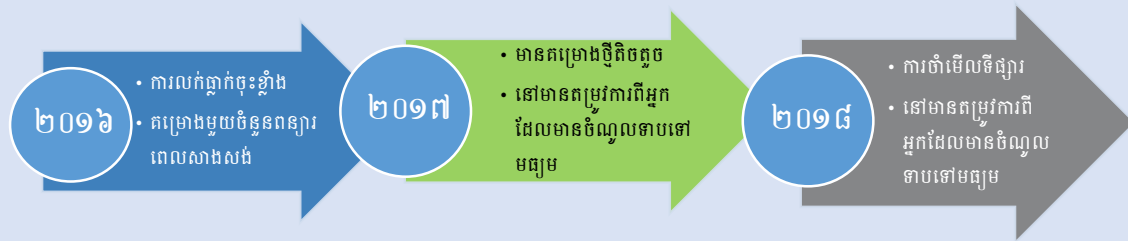
ហិរញ្ញវត្ថុទាំងនេះ ពីការផ្ទៀងផ្ទាត់កាលកេងចំណេញពីភាពចន្លោះប្រហោងនៃបទបញ្ញត្តិ។ ក្រុមហ៊ុនអភិវឌ្ឍន៍អចលនទ្រព្យដែលជាញឹកញយផ្តល់ឥណទានដែលទទួលបានមកពីក្រៅប្រទេស គួរតែត្រូវបានដាក់បញ្ចូលក្នុងក្របខ័ណ្ឌគតិយុត្ត និងត្រួតពិនិត្យ។ ជារួម គោលបំណងនៃវិធានការដែលគួរដាក់ចេញនាពេលអនាគត គឺគួរតែបង្កើតនូវក្របខ័ណ្ឌរួមមួយសម្រាប់ការតាមដាន, និយ័តកម្ម និង ការត្រួតពិនិត្យ ដែលអាចនឹងកាត់បន្ថយហានិភ័យជាប្រព័ន្ធ ដែលកើតឡើងពីទំនាក់ទំនងគ្នាទៅវិញទៅមក រវាងក្រុមហ៊ុនអភិវឌ្ឍន៍អចលនទ្រព្យ, ធនាគារ និងគ្រឹះស្ថានមីក្រូហិរញ្ញវត្ថុ ព្រមទាំងប្រភពមូលធនរបស់ស្ថាប័នទាំងនេះផងដែរ។

តារាង ១១: លទ្ធផលនៃការស្ទង់មតិពីក្រុមហ៊ុនអភិវឌ្ឍន៍អចលនទ្រព្យចំនួន ៧ (ខែ កក្កដា ឆ្នាំ ២០១៦)

ស្ថានភាព ៦ ខែ ដើមឆ្នាំ ២០១៦		សម្គាល់
ការលក់ខុនដូ	ធ្លាក់ចុះ ៣០ ទៅ ៥០ ភាគរយ	តម្រូវការក្រៅស្រុកមានការធ្លាក់ចុះ ខណៈដែលតម្រូវការក្នុងស្រុកនៅមានចំនួនតិច
ការលក់ប៊ូរី	ធ្លាក់ចុះ ២០ ទៅ ៣០ ភាគរយ	ការលក់ប៊ូរីដែលមានតម្លៃខ្ពស់មានការធ្លាក់ចុះ ប៉ុន្តែក្រុមហ៊ុនអភិវឌ្ឍន៍អចលនទ្រព្យភាគច្រើនមានការរីករាលដាលខ្ពស់ពីតម្រូវការនៃក្រុមអ្នកដែលមានចំណូលទាបទៅមធ្យម
តម្លៃ	នៅនឹង/ ធ្លាក់ចុះបន្តិចបន្តួច	តម្រូវការមិនអាចកើនឡើងទាន់ការផ្គត់ផ្គង់ដ៏ច្រើនលើសលប់
ទំនុកចិត្តវិនិយោគិន	ទាប	ដោយសារឆ្នាំ ២០១៧ និង ២០១៨ ជាឆ្នាំបោះឆ្នោត វិនិយោគិនមួយចំនួននឹងពន្យារពេលសាងសង់គម្រោងថ្មីសិន។ វិនិយោគិនខ្លះទៀតផ្ដោតសំខាន់លើការសាងសង់គម្រោងដែលកំពុងដំណើរការ ប៉ុន្តែនឹងមិនមានគម្រោងពង្រីកគម្រោងសាងសង់ថ្មីទេ។
ស្ថានភាពនៃការទូទាត់ប្រាក់	មានស្ថិរភាព	គ្មានសញ្ញានៃការយឺតយ៉ាវក្នុងការបង់ប្រាក់ ឬមានតិចតួចបំផុត

ប្រភព: ក្រសួងសេដ្ឋកិច្ច និងហិរញ្ញវត្ថុ, ២០១៦

រូបភាព ១១: ការព្យាករណ៍ការផ្គត់ផ្គង់ និងតម្រូវការនៃទីផ្សារអចលនទ្រព្យ

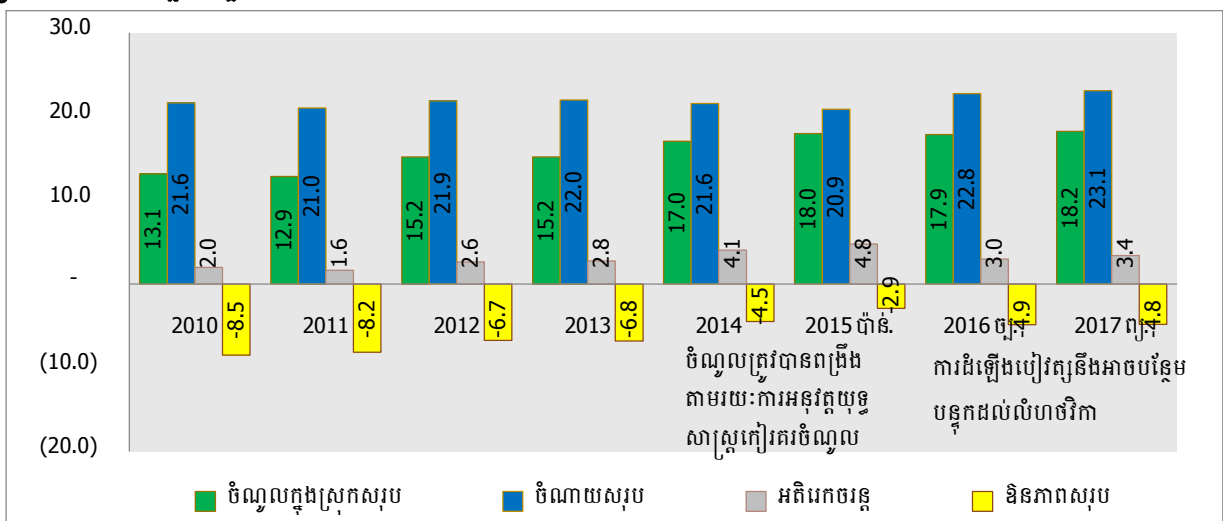


៤. វឌ្ឍនភាពនៃវិស័យសារពើពន្ធ

៤.១. ចំណូលថវិកាជាតិ

ជាមួយនឹងការអនុវត្តយុទ្ធសាស្ត្រកៀរគរចំណូលរយៈពេលមធ្យមឆ្នាំ ២០១៤-២០១៨ ចំណូលជាតិមានភាពរឹងមាំ ដោយបានកើនឡើងពី ១៥,២ ភាគរយនៃ ផសស ក្នុងឆ្នាំ ២០១៣ ដល់ ១៨,០ ភាគរយក្នុងឆ្នាំ ២០១៥។ វិធានការសំខាន់ៗដែលបានអនុវត្តក្នុងរយៈពេលថ្មីៗនេះរួមមាន ការពង្រឹងការគ្រប់គ្រងរដ្ឋបាលចំណូល, ការបង្កើនការយល់ដឹងរបស់អ្នកបង់ពន្ធ និងការលើកទឹកចិត្តដល់អ្នកប្រមូលពន្ធ។ ដោយសារការអនុវត្តនូវវិធានការគោលនយោបាយទាំងអស់នេះ អនុបាតចំណូលក្នុងស្រុកសរុបនៃ ផសស បានកើនឡើងពី ១៥,៥ ភាគរយ ក្នុងឆ្នាំ ២០១៣ ដល់ ១៧,០ ភាគរយក្នុងឆ្នាំ ២០១៤ និង ១៨,០ ភាគរយ ក្នុងឆ្នាំ ២០១៥ (រូបភាពទី ៤)។ ការវិភាគថ្មីៗនេះបានបង្ហាញឱ្យឃើញថា អនុបាតចំណូលនៃ ផសស នឹងត្រូវបានរក្សាក្នុងកម្រិតប្រហាក់ប្រហែលគ្នាសម្រាប់ឆ្នាំ ២០១៦ និង ២០១៧។ ការកើនឡើងនេះបានបង្ហាញឱ្យឃើញពីនិន្នាការវិជ្ជមានរបស់កម្ពុជា ក្នុងការដោះស្រាយភាពអសមតុល្យថវិកា។

រូបភាពទី ៤: ទិដ្ឋភាពរួមរបស់ថវិកាជាតិ (ភាគរយនៃ ផសស)



ប្រភព: ក្រសួងសេដ្ឋកិច្ច និងហិរញ្ញវត្ថុ, ឆ្នាំ ២០១៦

ក្នុងឆ្នាំ ២០១៥ ចំណូលដែលប្រមូលបានដោយអគ្គនាយកដ្ឋានពន្ធដារមានការកើនឡើងគួរឱ្យកត់សម្គាល់

ដោយមានកំណើនប្រមាណជា ២២,១ ភាគរយ។ ការប្រមូលពន្ធសរុបបានកើនឡើងក្នុងរង្វង់ ១៨,៤ ភាគរយក្នុងឆ្នាំ២០១៤ ដែលរួមចំណែកសំខាន់ដោយពន្ធលើប្រាក់ចំណេញ, អាករពិសេសក្នុងស្រុក និងអាករលើតម្លៃបន្ថែមក្នុងស្រុក។ ក្នុងឆ្នាំ ២០១៥ ការប្រមូលពន្ធមានកំណើនយ៉ាងខ្លាំង បន្ថែមទៀត ដែលក្នុងនោះ ភាពប្រសើរឡើងនៃលទ្ធផលសវនកម្ម និងការតឹងទារបំណុលពីឆ្នាំចាស់បានធ្វើឱ្យចំណូលពន្ធដារកើនឡើងជាមធ្យម ២១,៩ ភាគរយក្នុងរយៈពេល ៤ ឆ្នាំ ចុងក្រោយនេះ (តារាងទី ៤)។

តារាងទី ៤: ចំណូល និងចំណាយ (កំណើនប្រចាំឆ្នាំ)

កំណើនជាភាគរយ	២០១១	២០១២	២០១៣	២០១៤	២០១៥ ^{កំណត់}	២០១៦ ^{ច្ប./}	២០១៧ ^{ច្ប./}	២០១៨ ^{ច្ប.}
ចំណូលក្នុងស្រុកសរុប	៨,៣	២៨,៤	៨,២	២៤,២	១៤,២	២១,៦	៨,៩	១៨,៣
ចំណូលពន្ធសរុប	១១,០	២៣,១	១០,៧	២៣,១	១៥,០	២១,៨	៨,៩	១៣,០
គយ	១៣,៩	១៦,៩	៨,០	៣៧,១	១២,៤	២២,០	៩,១	៩,៩
ពន្ធដារ	១៣,០	២៦,៩	២០,៤	១៨,៤	២២,១	២៦,១	៩,២	២០,១
ផ្សេងៗ	១,៥	៣១,០	-០,៩	០,១	៥,៦	៨,៣	៧,១	២,៧
ចំណាយសរុប	៧,៥	១៣,៤	៨,៦	៨,៣	៥,០	១៦,៥	១៩,៣	១២,៤
ចំណាយពន្ធ	១៤,៦	១៥,៨	៩,៩	១៤,៣	១០,៨	២០,៧	២៣,៩	១០,៤
បៀវត្ស	៧,១	១៦,២	១៧,៦	២៦,១	២១,២	២៤,២	២៣,៩	១៦,២
មិនមែនបៀវត្ស	១៩,៩	១៥,៥	៥,១	៥,៩	១,៤	១៧,២	២៤,៨	៤,៥
ចំណាយមូលធន	០,២	១០,៥	៧,០	០,៨	-៤,៨	៩,៦	១២,៩	១៦,១
អតិរេកពន្ធ	-៨,៨	៧,៣	១៤,០	៦២,៣	២៨,០	២៨,៤	-៣១,៧	២៦,២
ឱនភាពថវិកា	-៦,៤	-១០,៣	៩,៦	-២៧,០	-២៩,៩	១,០	៨៥,៧	៩,៩

ប្រភព: ក្រសួងសេដ្ឋកិច្ច និងហិរញ្ញវត្ថុ, ឆ្នាំ ២០១៦

ដោយសារមានកំណើនខ្ពស់ក្នុងឆ្នាំ ២០១៤ កំណើននៃចំណូលប្រមូលដោយអគ្គនាយកដ្ឋានគយ និងរដ្ឋាករកម្ពុជាក្នុងឆ្នាំ ២០១៥ មានការថមថយបន្តិច។ ក្នុងឆ្នាំ ២០១៤ ចំណូលគយបានកើនឡើងប្រមាណជា ៣៧ ភាគរយ ប៉ុន្តែកំណើននេះបានថមថយមកនៅត្រឹមកម្រិតប្រមាណ ១២,៤ ភាគរយ កាលពីឆ្នាំ ២០១៥។ ក្នុងនោះ ការខិតខំប្រឹងប្រែងប្រយុទ្ធប្រឆាំងនឹងការគេចវេនពន្ធ តាមរយៈ “វិធានការ ៦០ ថ្ងៃ” របស់រាជរដ្ឋាភិបាលកម្ពុជា ជាកត្តាសំខាន់ក្នុងការធ្វើឱ្យការប្រមូលចំណូលពន្ធ និងអាករ បានប្រសើរជាងមុន គិតចាប់ពីឆ្នាំ ២០១៣ មក។ វិធានការមួយចំនួនទៀត ដូចជា ការកែតម្រូវតម្លៃគិតពន្ធគយ ជាពិសេសលើរថយន្តប្រណិតបានចូលរួមចំណែកធ្វើឱ្យការប្រមូលពន្ធកាន់តែប្រសើរឡើង។

ការប្រមូលចំណូលផ្សេងទៀត រួមទាំងចំណូលមិនមែនសារពើពន្ធ បានថមថយមកត្រឹម ២,៤ ភាគរយនៃផសស បន្ទាប់ពីបានកើនឡើងខ្ពស់បំផុតដល់ ៣,០ ភាគរយនៃ ផសស ក្នុងឆ្នាំ ២០១២ (តារាង ក ១១)។ ប្រភេទចំណូលទាំងនេះនៅតែមានសក្តានុពល ជាពិសេសចំណូលដែលទទួលបានពីថ្លៃសេវាពិទ្ធកម្មនាគមន៍, អាកាសចរណ៍ស៊ីវិល ព្រមទាំងថ្លៃទិដ្ឋាការ និងលិខិតឆ្លងដែន។ ការអនុវត្តន៍វិធានការដែលបានដាក់ចេញក្នុងយុទ្ធសាស្ត្រកៀរគរចំណូលរយៈពេលមធ្យមប្រកបដោយប្រសិទ្ធភាព នឹងជួយឱ្យរាជរដ្ឋាភិបាលអាចប្រមូលចំណូលមិនមែនសារពើពន្ធឱ្យបានអស់សក្តានុពល។

និន្នាការក្នុងរយៈពេល ៦ ខែដើមឆ្នាំ ២០១៦ នេះ បានបង្ហាញឱ្យឃើញថា ការប្រមូលចំណូលនឹងសម្រេចបានតាមផែនការដែលបានដាក់ចេញក្នុងច្បាប់ហិរញ្ញវត្ថុសម្រាប់ការគ្រប់គ្រងឆ្នាំ ២០១៦។ សម្រាប់ឆមាសទី ១ នេះ ចំណូលចរន្តសម្រេចបាន ៥៣,៤ ភាគរយនៃផែនការសម្រាប់ឆ្នាំ ២០១៦ ដែលមានកំណើន ២២,០ ភាគរយ បើធៀបនឹងរយៈពេលដូចគ្នាក្នុងឆ្នាំ ២០១៥។ ជាមួយគ្នានេះ អត្តនាយកដ្ឋានពន្ធដារប្រមូលបាន ៥៨,១ ភាគរយនៃផែនការ ខណៈដែលអត្តនាយកដ្ឋានគយ និងរដ្ឋាករកម្ពុជាប្រមូលបាន ៥៣,៤ ភាគរយ ដែលស្មើនឹងកំណើន ២៧,៣ ភាគរយធៀបនឹងឆ្នាំ ២០១៥។ ចំណូលដែលបានពីពន្ធលើប្រាក់ចំណេញបានកើនឡើងក្នុងរង្វង់ ២៥,០ ភាគរយ សម្រាប់ពាក់កណ្តាលឆ្នាំនេះ ខណៈដែលអាករលើតម្លៃបន្ថែម និងអាករពិសេស (ក្នុងស្រុក) កើនឡើងប្រមាណជា ១៩,៧ ភាគរយ និង ១៩,៨ ភាគរយរៀងគ្នា។

នាពេលអនាគត វិស័យដឹកជញ្ជូន, ទូរគមនាគមន៍ និងធនាគារ នៅតែជាវិស័យដែលមានសក្តានុពលសម្រាប់ការប្រមូលពន្ធរបស់អត្តនាយកដ្ឋានពន្ធដារ។ ការខិតខំប្រឹងប្រែងក្នុងការធ្វើកំណែទម្រង់នាពេលថ្មីៗនេះ ជាកត្តាសក្តានុពលក្នុងការបន្តរក្សាកំណើនចំណូលរឹងមាំនាពេលខាងមុខ។ កំណែទម្រង់ទាំងនោះរួមមាន ការពង្រឹងគោលនយោបាយការពង្រឹងរដ្ឋបាលសារពើពន្ធ, ការសម្របសម្រួលប្រសើរជាងមុនរវាងអត្តនាយកដ្ឋានពន្ធដារ និងអត្តនាយកដ្ឋានគយ និងរដ្ឋាករកម្ពុជា ព្រមទាំងការពង្រឹងការបង់ប្រាក់ពន្ធតាមប្រព័ន្ធកុំព្យូទ័ររបស់អត្តនាយកដ្ឋានពន្ធដារ។

៤.២. ចំណាយសាធារណៈ

ក្នុងឆ្នាំ ២០១៥ ចំណាយសាធារណៈសរុបបានកើនឡើងប្រមាណ ៥,០ ភាគរយ ពោលគឺទាបជាងក្នុងឆ្នាំ ២០១៤ ដែលធ្វើឱ្យអនុបាតចំណាយសាធារណៈនៃ ផសស ស្ថិតនៅក្នុងរង្វង់ ២០,៨ ភាគរយ ។ ក្នុងឆ្នាំ ២០១៥ការអនុវត្តចំណាយសរុបមានភាពយឺតយ៉ាវបន្តិច បើទោះជាចំណាយចរន្តមានសន្ទុះខ្លាំងក៏ដោយ (តារាងទី ៥)។ ការអនុវត្តចំណាយចរន្ត គឺបណ្តាលមកពីកំណើនចំណាយបៀវត្សមន្ត្រីរាជការ ដែលបានកើនឡើងក្នុងអត្រា ២១,២ ភាគរយ ដែលជាផ្នែកមួយនៃការកែទម្រង់ស៊ីជម្រៅលើវិស័យរដ្ឋបាលសាធារណៈ។ ចំណែកចំណាយមិនមែនបៀវត្សវិញមានកំណើនថយចុះដោយសារភាពល្អប្រសើរឡើងនៃប្រសិទ្ធភាពចំណាយរបស់រាជរដ្ឋាភិបាល។ ច្បាប់ហិរញ្ញវត្ថុសម្រាប់ការគ្រប់គ្រងឆ្នាំ ២០១៦ បានប៉ាន់ស្មានថា ចំណាយបៀវត្សមានកំណើនប្រមាណ ២៣,៨ ភាគរយ បើធៀបនឹងច្បាប់ឆ្នាំ ២០១៥។ សម្រាប់ឆ្នាំ ២០១៧ ចំណាយសាធារណៈសរុបត្រូវបានព្យាករក្នុងរង្វង់ ២៣,១ ភាគរយនៃផសស ជាមួយនឹងចំណាយបៀវត្សស្ថិតនៅក្នុងរង្វង់ ៧,៧ ភាគរយនៃ ផសស។

តារាងទី ៥: ចំណាយសាធារណៈ

ចំណាយ	២០១៤		២០១៥ប៉ាន់		២០១៦ច្ប.		២០១៧ព្យ.	
	កំណើន	% ផសស	កំណើន	% ផសស	កំណើន	% ផសស	កំណើន	% ផសស
ចំណាយសរុប	៨,៣	២១,៦	៥,០	២០,៨	១៩,៣	២២,៨	១២,៤	២៣,១
ចំណាយចរន្ត	១៤,៣	១២,៧	១០,៨	១៣,០	២៣,៩	១៤,៧	១០,៤	១៤,៧

បៀវត្ស	២៦,១	៥,៨	២១,២	៦,៥	២៣,៨	៧,៤	១៦,២	៧,៧
មិនមែនបៀវត្ស	៥,៩	៦,៩	១,៤	៦,៥	២៤,៦	៧,៤	៤,៥	៦,៩
ចំណាយមូលធន	០,៨	៨,៨	-៤,៤	៧,៨	១២,៩	៨,០	១៦,១	៨,៤

ប្រភព: ក្រសួងសេដ្ឋកិច្ច និងហិរញ្ញវត្ថុ, ២០១៦

ចំណាយសាធារណៈសរុបរក្សាបាននូវកំណើនក្នុងកម្រិតថេរ ក្នុងរយៈពេលប៉ុន្មានឆ្នាំចុងក្រោយនេះ ដែលក្នុងនោះ ចំណាយបៀវត្សមាននិន្នាការកើនឡើង ខណៈដែលចំណាយមូលធនជាភាគរយនៃ ផសស របស់រាជរដ្ឋាភិបាលមាននិន្នាការថយចុះ។ ចំណាយមូលធនបានថយចុះពី ៨,៨ ភាគរយនៃ ផសស ក្នុងឆ្នាំ ២០១៤ មកត្រឹម ៧,៨ ភាគរយក្នុងឆ្នាំមុន (តារាងទី ៥)។ សម្រាប់ឆ្នាំ ២០១៦ រាជរដ្ឋាភិបាលបានគ្រោងរក្សាក្នុងរង្វង់ប្រហាក់ប្រហែលនឹងឆ្នាំកន្លងទៅដែរ។

លើសពីនេះ ការអនុវត្តគោលនយោបាយចំណាយសាធារណៈក្នុងប៉ុន្មានឆ្នាំចុងក្រោយនេះ គឺផ្តល់សារៈសំខាន់ខ្ពស់លើ វិស័យអាទិភាព ដើម្បីរួមចំណែកដល់ការអភិវឌ្ឍសេដ្ឋកិច្ចសង្គមរបស់កម្ពុជា ជាពិសេសវិស័យអប់រំ និងការអភិវឌ្ឍជំនាញ។ ជាលទ្ធផល ចំណាយដែលបានបែងចែកទៅវិស័យអប់រំ និងការអភិវឌ្ឍជំនាញជាចំណែកនៃចំណាយចរន្ត បានកើនឡើងជាបន្តបន្ទាប់ពី ៨ ភាគរយក្នុងឆ្នាំ ២០១២ មកដិតស្មើនឹង ១១ ភាគរយក្នុងឆ្នាំ ២០១៥ (តារាងទី ៨)។ ចំណាយថវិកាជាតិឆ្នាំ ២០១៦ សម្រាប់វិស័យអប់រំ បានកើនឡើងដល់ ១២ ភាគរយនៃចំណាយចរន្តសរុប។ ទន្ទឹមនេះ ការបែងចែកថវិកាសម្រាប់វិស័យសុខាភិបាលដែលជាវិស័យអាទិភាពមួយទៀត ត្រូវបានរក្សាក្នុងរង្វង់ ៦ ភាគរយនៃចំណាយចរន្ត ទន្ទឹមនឹងការបង្កើនការបែងចែកថវិកាទៅវិស័យដឹកជញ្ជូនក្នុងរយៈពេលប៉ុន្មានឆ្នាំចុងក្រោយនេះ។

តារាងទី ៨: ចំណាយចរន្តតាមវិស័យ (ភាគរយនៃចំណាយចរន្តសរុប)

វិស័យ	២០១១	២០១២	២០១៣	២០១៤	២០១៥ប៉ាន់	២០១៦ច្ប.
អប់រំ	៧,៩	៨,០	៨,៦	៩,៥	១០,៨	១២,០
សុខាភិបាល	៦,១	៦,៣	៦,៣	៥,៧	៦,៥	៦,១
ការពារជាតិ	៧,៥	៧,៤	៧,៥	៨,០	៨,៥	៨,៥
ដឹកជញ្ជូន	១,១	១,១	១,២	១,២	២,៩	២,៨
ផ្សេងៗ	៣១,៤	៣២,៤	៣២,៣	៣៤,៧	៣៣,៨	៣៥,៣

ប្រភព: ក្រសួងសេដ្ឋកិច្ច និងហិរញ្ញវត្ថុ, ២០១៦

ការអនុវត្តថវិកាក្នុងឆ្នាំ ២០១៥ បានជួបប្រទះនឹងបញ្ហាមួយចំនួន ដែលបណ្តាលឱ្យមានការយឺតយ៉ាវក្នុងរយៈពេលប៉ុន្មានខែដើមឆ្នាំ ខណៈដែលរាជរដ្ឋាភិបាលបានចាប់ផ្តើមអនុវត្តថវិកាម្សិរវិធីពេញលេញ។ ការទម្លាក់កញ្ចប់ថវិកាយឺត នៅដើមឆ្នាំ ២០១៥ បានធ្វើឱ្យអង្គភាពថវិកាមួយចំនួនទទួលបានថវិកាមិនទាន់ពេលវេលា ដើម្បីអនុវត្តសកម្មភាពរបស់ខ្លួន។ ទន្ទឹមនេះ នីតិវិធីថ្មីនៃការអនុវត្តថវិកាម្សិរវិធីក៏បានធ្វើឱ្យការទម្លាក់កញ្ចប់ថវិកា និង

ប្រតិបត្តិការចំណាយមានភាពយឺតយ៉ាវក្នុងពាក់កណ្តាលឆ្នាំ ២០១៥ ផងដែរ ប៉ុន្តែក្រសួងសេដ្ឋកិច្ច និងហិរញ្ញវត្ថុបាន ព្យាយាមធ្វើសាមញ្ញកម្មនូវនីតិវិធីនៃការទម្លាក់កញ្ចប់ថវិកា, ការធ្វើលទ្ធកម្ម និងការចំណាយ ដែលបានជំរុញល្បឿន នៃការទម្លាក់កញ្ចប់ថវិកា។ តាមរយៈបទពិសោធន៍នេះ ការអនុវត្តចំណាយឆមាសទី ២ ឆ្នាំ ២០១៥ មានភាពប្រសើរ ឡើង ដែលកត្តានេះក៏បានជួយសម្រួលដល់ការអនុវត្តថវិកាប្រចាំឆ្នាំនេះផងដែរ។

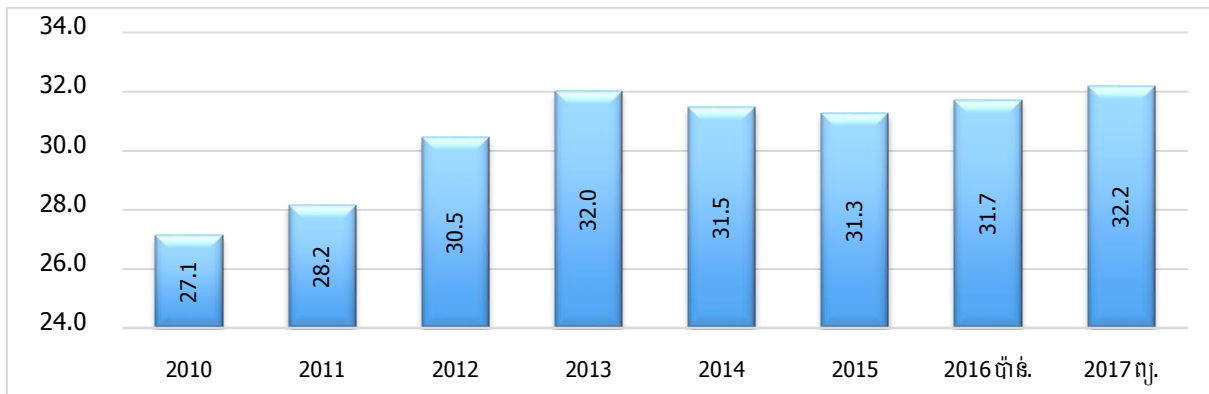
៤.៣. ការពង្រឹងប្រសិទ្ធភាពក្នុងការអនុវត្តថវិកា និងការគ្រប់គ្រងហិរញ្ញវត្ថុសាធារណៈ

តាមរយៈការប្រមូលចំណូលដ៏ខ្លាំងក្លា និងការចំណាយក្នុងកម្រិតសមរម្យ, ការពង្រឹងប្រសិទ្ធភាព ក្នុងការ- អនុវត្តថវិកា (Fiscal consolidation) មានវឌ្ឍនភាពគួរឱ្យកត់សម្គាល់ ដែលធ្វើឱ្យឱនភាពថវិកាក្នុងឆ្នាំ ២០១៥ បានរក្សាក្នុងរង្វង់ ៣,០ ភាគរយ (រូបភាពទី ៤)។ ឱនភាពថវិកាជាភាគរយនៃ ផសស បានកើនឡើងខ្ពស់រហូតដល់ ៨,៥ ភាគរយ ក្នុងឆ្នាំ ២០១០ ដែលបណ្តាលមកពីវិបត្តិហិរញ្ញវត្ថុសកល។ ក៏ប៉ុន្តែក្នុងឆ្នាំ ២០១៥ ឱនភាពថវិកាបាន ធ្លាក់ចុះមកត្រឹម ២,៩ ភាគរយ។ សម្រាប់ឆ្នាំ ២០១៦ និង ២០១៧ ឱនភាពថវិកាជាតិនឹងអាចកើនឡើង ប៉ុន្តែនឹង ស្ថិតនៅក្នុងរង្វង់ ៥ ភាគរយនៃ ផសស ស្របតាមគោលដៅដែលបានដាក់ចេញដោយរាជរដ្ឋាភិបាល។

ចំពោះការគ្រប់គ្រងហិរញ្ញវត្ថុសាធារណៈ ការអនុវត្តយុទ្ធសាស្ត្រកៀរគរចំណូលរយៈពេលមធ្យម និងកំណែ ទម្រង់វិស័យសារពើពន្ធមួយចំនួនដែលបានដាក់ចេញក្នុងច្បាប់ហិរញ្ញវត្ថុសម្រាប់ការគ្រប់គ្រងឆ្នាំ ២០១៥ គួរតែបាន ផ្តល់អាទិភាព ដើម្បីតម្រង់ទិសប្រព័ន្ធហិរញ្ញវត្ថុសាធារណៈឱ្យក្លាយទៅជាប្រព័ន្ធមួយ ដែលទំនើប ព្រមទាំងប្រកប ដោយប្រសិទ្ធភាព,សមធម៌ និងតម្លាភាព។ កំណែទម្រង់ទាំងនោះរួមមាន ការធ្វើវិចារណកម្មលើចំណាយរបស់រាជ- រដ្ឋាភិបាល (ទាំងការប្រើប្រាស់ចំណូលក្នុងស្រុក និងហិរញ្ញប្បទានពីក្រៅប្រទេស) ចំពោះគ្រប់ក្រសួងទាំងអស់ ដើម្បី ដោះស្រាយនូវបញ្ហាបុរេប្រទាន និងកំណត់នូវអាទិភាពសម្រាប់កំណែទម្រង់នាពេលអនាគត។ ជាមួយគ្នានេះដែរ ការអនុវត្តយុទ្ធសាស្ត្រកៀរគរចំណូលរយៈពេលមធ្យម នឹងត្រូវផ្តោតសំខាន់លើការពង្រឹងរដ្ឋបាលចំណូល, ការពង្រឹង ការសម្របសម្រួល និងកិច្ចសហការ រវាងអគ្គនាយកដ្ឋានពន្ធដារ និងអគ្គនាយកដ្ឋានគយ និងរដ្ឋាករកម្ពុជា, ការ- ប្រើប្រាស់ប្រព័ន្ធកុំព្យូទ័រសម្រាប់ការបង់ពន្ធ និងការប្រយុទ្ធប្រឆាំងនឹងអំពើរត់ពន្ធ និងគេចវេរៈពន្ធ។

យោងតាមការវាយតម្លៃលើចីរភាពបំណុលរបស់ធនាគារពិភពលោក និងមូលនិធិរូបិយវត្ថុអន្តរជាតិ បំណុល របស់កម្ពុជាស្ថិតក្នុងកម្រិតទាបនៅឡើយ។ អនុបាតបំណុលសាធារណៈនៃ ផសស ក្នុងឆ្នាំ ២០១៥ មានកម្រិតទាប ក្នុងអត្រាប្រមាណជា ៣១,៣ ភាគរយ (រួមទាំងបំណុលមរតកចាស់ដែលកំពុងដោះស្រាយ)។ លើសពីនេះ ការ- ប្រើប្រាស់បំណុលសម្រាប់ការវិនិយោគសាធារណៈ ផ្ដោតតែទៅលើការអភិវឌ្ឍហេដ្ឋារចនាសម្ព័ន្ធ ដែលដើរតួនាទី យ៉ាងសំខាន់ក្នុងការគាំទ្រកំណើនសេដ្ឋកិច្ច។ រាជរដ្ឋាភិបាលបានធ្វើបច្ចុប្បន្នកម្មយុទ្ធសាស្ត្រគ្រប់គ្រងបំណុល ២០១៥- ២០១៨ ដើម្បីធានាប្រសិទ្ធភាព និងចីរភាពនៃការគ្រប់គ្រងបំណុល ដែលក្នុងនោះបំណុលក្រៅប្រទេសត្រូវបាន កម្រិតត្រឹម ៧០០ ទៅ ៨០០ លានអេសដេអ៊ែ (SDR) ក្នុងមួយឆ្នាំ។

រូបភាពទី ៥: អនុបាតបំណុលនៃ ផសស (ជាភាគរយ)



ប្រភព: ក្រសួងសេដ្ឋកិច្ច និងហិរញ្ញវត្ថុ, ២០១៦

៥. ការវិនិយោគ និងបញ្ជីទំនិញ

៥.១. ការនាំចេញ

ទោះបីជាការនាំចេញផលិតផលកាត់ដេរឆ្នាំ ២០១៥ មានកំណើនខ្ពស់ក៏ដោយ ក៏ការនាំចេញទំនិញសរុបរបស់កម្ពុជាមានការធ្លាក់ចុះបន្តិច ពោលគឺមានកំណើនក្នុងអត្រា ១៤,២ ភាគរយធៀបនឹង ១៦,១ ភាគរយក្នុងឆ្នាំ ២០១៤។ ការនាំចេញផលិតផលកាត់ដេរមានចំណែករហូតដល់ ៣/៤ នៃការនាំចេញទំនិញសរុបរបស់កម្ពុជា ហើយមានកំណើនរហូតដល់ ១៤,៥ ភាគរយធៀបនឹងកំណើន ១០,៧ ភាគរយ ក្នុងឆ្នាំ ២០១៤។ ការនាំចេញផលិតផលកាត់ដេរទៅសហរដ្ឋអាមេរិកមានកំណើនឡើងវិញ ពីកំណើន -៥,៤ ភាគរយក្នុងឆ្នាំ ២០១៤ ទៅ ២,៣ ភាគរយក្នុងឆ្នាំ ២០១៥ ខណៈដែលការនាំចេញផលិតផលកាត់ដេរទៅសហភាពអឺរ៉ុបកើនក្នុងអត្រា ២០,៣ ភាគរយ (តារាងទី ៧)។ ក្នុងចំណោមផលិតផលនាំចេញផ្សេងទៀត មានតែអង្ករ និងកៅស៊ូដែលមានកំណើនខ្ពស់ក្នុងឆ្នាំ ២០១៥ (គិតជាតម្លៃនាំចេញ)។ ផលិតផលនាំចេញមួយចំនួន រួមមាន ផលិតផលកសិកម្ម, ត្រី, បារី ។ល។ ធ្លាក់ចុះពី ៥០,៤ ភាគរយ មកត្រឹម ១១,៩ ភាគរយក្នុងឆ្នាំ ២០១៥ ។

ដោយសារការបន្តកំណើនសេដ្ឋកិច្ចក្នុងប្រទេសដៃគូពាណិជ្ជកម្មធំៗ ទស្សនវិស័យនៃការនាំចេញរបស់កម្ពុជានៅតែមានសក្តានុពលក្នុងឆ្នាំ ២០១៦។ ក្នុងរយៈពេល ៦ ខែដើមឆ្នាំ ២០១៦ នេះ ការនាំចេញផលិតផលកាត់ដេរនៅតែមានកំណើនខ្ពស់ ពោលគឺសម្រេចបានកំណើន ១០,៨ ភាគរយ។ ការនាំចេញផលិតផលកសិកម្មមានកំណើនអវិជ្ជមានក្នុងឆ្នាំ ២០១៥ មួយផ្នែកដោយសារតែការធ្លាក់ចុះនៃតម្លៃទំនិញក្នុងទីផ្សារអន្តរជាតិ។ ដោយផ្អែកទៅលើស្ថានភាពជាក់ស្តែងនាពេលបច្ចុប្បន្ន ការនាំចេញរបស់កម្ពុជាក្នុងឆ្នាំ ២០១៧ ត្រូវបានរំពឹងថា អាចនឹងមានកំណើនថមថយ ដោយសារសេដ្ឋកិច្ចរបស់ប្រទេសដៃគូនាំចេញសម្លៀកបំពាក់ធំៗមួយចំនួននៅក្នុងសហភាពអឺរ៉ុប រួមទាំងចក្រភពអង់គ្លេស, អាឡឺម៉ង់, អេស្ប៉ាញ, អ៊ីតាលី ជាដើម ត្រូវបានព្យាករថា នឹងមានកំណើនយឺតក្នុងឆ្នាំ ២០១៧។ បណ្តាប្រទេសទាំងនេះបានស្រូបយក ចំណែកលើសពី ១/៤ នៃការនាំចេញផលិតផលកាត់ដេរសរុបរបស់កម្ពុជា។

ជាមួយគ្នានេះ ក៏មានការកត់សម្គាល់ផងដែរថា ការនាំចេញរបស់កម្ពុជាត្រូវបានធ្វើពិពិធកម្មជាបន្តបន្ទាប់ទាំងផលិតផល និងទីផ្សារនាំចេញ ពោលគឺ ពីការនាំចេញផលិតផលកាត់ដេរ ទៅផលិតផលផ្សេងទៀត និងពីទីផ្សារ

អាមេរិក ទៅទីផ្សារផ្សេងទៀត។ ចំណែកនៃតម្លៃនាំចេញផលិតផលកាត់ដេរ ធៀបនឹងការនាំចេញសរុបបានថយចុះពី ៨៦ ភាគរយក្នុងឆ្នាំ ២០១១ មកត្រឹម ៧៤ ភាគរយក្នុងឆ្នាំ ២០១៥ ខណៈដែលចំណែកនៃផលិតផល នាំចេញផ្សេងទៀតបានកើនឡើងពី ៧,៤ ភាគរយទៅ ២១,១ ភាគរយក្នុងឆ្នាំ ២០១៥។ ទិន្នន័យក្នុងរយៈពេល ៦ ខែដើមឆ្នាំ ២០១៦ ក៏បានបង្ហាញពីនិន្នាការដូចគ្នានេះដែរ។ ជាមួយគ្នានេះ ទីផ្សារនាំចេញផលិតផលកាត់ដេរក៏កំពុងមានការផ្លាស់ប្តូរ ដោយចំណែកទីផ្សារអាមេរិកធៀបនឹងទីផ្សារនាំចេញសរុបរបស់កម្ពុជាបានថយចុះជាបន្តបន្ទាប់ស្របពេលដែលចំណែកទីផ្សារអឺរ៉ុប និងជប៉ុនមានការកើនឡើង។ សហគមន៍អឺរ៉ុប បានក្លាយជាប្រទេសដៃគូនាំចេញផលិតផលកាត់ដេរសំខាន់របស់កម្ពុជា ដោយសារតែកម្មវិធី “អ្វីគ្រប់យ៉ាងលើកលែងតែអាវុធ” ដែលផ្តល់ភាពអនុគ្រោះផ្នែកពន្ធដល់ការនាំចូលផលិតផលនានាមកពីបណ្តាប្រទេសដែលមានការអភិវឌ្ឍន៍តិចតួច។ ជាងនេះទៅទៀត កម្រៃត្រួតពិនិត្យការនាំចេញទៅសហគមន៍អឺរ៉ុបមានតម្លៃទាបជាងទៅសហរដ្ឋអាមេរិក^២។ ក្នុងរយៈពេលប៉ុន្មានឆ្នាំកន្លងមកនេះ ការនាំចេញផលិតផលកាត់ដេរទៅកាន់ទីផ្សារជប៉ុនក៏មានកំណើនខ្ពស់គួរឱ្យកត់សម្គាល់ផងដែរ (តារាង ៧ និង តារាង ក៦)។

តារាងទី ៧: តម្លៃនៃការនាំចេញ - សមាសភាព និងទីផ្សារ

មុខទំនិញនាំចេញ (កំណើនជាភាគរយ)	២០១១	២០១២	២០១៣	២០១៤	២០១៥	៦ ខែ ២០១៥	៦ ខែ ២០១៦
ផលិតផលកាត់ដេរ	៣២,១	៧,៣	១៧,៨	១០,៧	១៤,៥	១០,៨	១០,៨
កៅស៊ូ	១២១,៨	-១៦,៨	៦,៥	-១១,៦	៦,៧	១៥,២	-៣០,៥
អង្ករ	២០៦,៧	២៧,៦	៩២,៩	-៥,៣	២៦,៩	៤៦,២	-៨,៩
ផ្សេងៗ	២៩,៣	៩២,០	៦៤,៩	៥០,៤	១១,៩	១៨,១	១៦,៩
ការនាំចេញសរុប	៣៥,៨	១៣,១	២៥,៣	១៦,១	១៤,៥	១៣,៤	១០,០
មុខទំនិញនាំចេញ (ចំណែកជាភាគរយ)	២០១១	២០១២	២០១៣	២០១៤	២០១៥	៦ ខែ ២០១៥	៦ ខែ ២០១៦
ផលិតផលកាត់ដេរ	៨៦,៤	៨២,០	៧៧,១	៧៣,៥	៧៣,៧	៧២,៤	៧៣,០
កៅស៊ូ	៤,០	៣,០	២,៥	១,៩	១,៨	១,៩	១,២
អង្ករ	២,២	២,៤	៣,៨	៣,១	៣,៤	៣,៧	៣,១
ផ្សេងៗ	៧,៤	១២,៦	១៦,៦	២១,៥	២១,១	២២,០	២៣,៤
ចំណែកនៃទីផ្សារនាំចេញ	២០១១	២០១២	២០១៣	២០១៤	២០១៥	៦ខែ	៦ខែ

² យោងតាមក្រសួងពាណិជ្ជកម្ម ក្រុមហ៊ុនដែលសុំលិខិតបញ្ជាក់ប្រភពដើមកំណើតទំនិញ ត្រូវបង់កម្រៃត្រួតពិនិត្យការនាំចេញ, កម្រៃសេវាសាធារណៈ និងកម្រៃសេវាវដ្តបាល។ តារាងៈកិច្ចសម្ភាសន៍ជាមួយរោងចក្រកាត់ដេរ, កម្រៃត្រួតពិនិត្យការនាំចេញទៅសហរដ្ឋអាមេរិកមានតម្លៃ ០,៤៥៥៦ ដុល្លារ ក្នុងមួយឡឺត ចំណែកនាំទៅសហភាពអឺរ៉ុបមាន ០,០៧២៩ ដុល្លារក្នុងមួយឡឺត សម្រាប់មុខទំនិញដូចគ្នា។

(ជាភាគរយ)						២០១៥	២០១៦
សហគមន៍អរូប	៣០,០	៣២,១	៣៣,៤	៣៤,១	៣៧,៩	៣៦,៩	៣៨,៩
សហរដ្ឋអាមេរិក	៤២,៦	៣៦,៧	៣១,៤	២៦,៧	២៣,៩	២៤,៩	២០,៨
ជប៉ុន	៣,១	៣,៥	៤,៨	៥,៧	៦,៨	៦,០	៧,៩
អាស៊ាន	៦,២	៧,២	៩,៣	១១,៧	១១,១	១២,៦	១១,០
ផ្សេងៗ	១៨,១	២០,៥	២១,១	២១,៨	២០,២	១៩,៩	២១,៤

ប្រភព: ក្រសួងសេដ្ឋកិច្ច និងហិរញ្ញវត្ថុ ២០១៦

៥.២. ការនាំចូល

កាលពីឆ្នាំកន្លងទៅ កំណើននៃការនាំចេញមាននិរន្តរភាពស្របគ្នានឹងការនាំចូល ទោះបីជាកំណើននៃការនាំចូលមុខទំនិញមួយចំនួនមានការប្រែប្រួលក៏ដោយ។ ការនាំចូលសរុបកើនឡើងប្រមាណ ១៣,៤ ភាគរយក្នុងឆ្នាំ ២០១៥ ខណៈដែលកំណើនក្នុងឆ្នាំ ២០១៤ មាន ១៨,១ ភាគរយ (តារាងទី ៨)។ តម្លៃនៃការនាំចូលសម្ភារៈសំណង់, អាហារ និងភេសជ្ជៈ ព្រមទាំងមុខទំនិញផ្សេងទៀតមានកំណើនថមថយ ប៉ុន្តែការនាំចូលក្រណាត់ និងអំបោះ, ផលិតផលគេលសិលា និងយានយន្តមានការកើនឡើង ដែលឆ្លុះបញ្ចាំងពីកំណើនខ្ពស់នៃវិស័យកាត់ដេរ និងការប្រើប្រាស់។ ម្យ៉ាងវិញទៀត ការថមថយនៃការនាំចូលសម្ភារៈសំណង់បង្ហាញពីការថមថយនៃសកម្មភាពសំណង់ក្នុងស្រុក ខណៈដែលការថមថយកំណើននៃការនាំចូលម្ហូបអាហារ និងភេសជ្ជៈបង្ហាញពីការថមថយនៃសកម្មភាពអាជីវកម្មសណ្ឋាគារ និងភោជនីយដ្ឋាន ប៉ុន្តែក៏ឆ្លុះបញ្ចាំងឱ្យឃើញពីកំណើននៃផលិតកម្មក្នុងស្រុកជំនួសឱ្យការនាំចូលផងដែរ។

ទិន្នន័យក្នុងរយៈពេល ៦ ខែដើមឆ្នាំ ២០១៦ នេះ បង្ហាញថា តម្លៃនាំចូលបន្តមានកំណើនយឺត ហើយនិរន្តរភាពនេះនឹងបន្តរហូតដល់ដំណាច់ឆ្នាំនេះ និងប្រហែលជាក្នុងឆ្នាំបន្ទាប់ផងដែរ។ ក្នុងរយៈពេល ៦ ខែដើមឆ្នាំនេះ ការនាំចូលបានថយចុះមកត្រឹម ៨ ភាគរយ ធៀបនឹងរយៈពេលដូចគ្នាក្នុងឆ្នាំ ២០១៥ ដែលកើនក្នុងអត្រា ២២ ភាគរយ (តារាងទី ៨)។ ការនាំចូលស្ទើរតែគ្រប់ប្រភេទមុខទំនិញមានការថមថយកំណើន លើកលែងតែផលិតផលគេលសិលាតែប៉ុណ្ណោះ។ ការថយចុះកំណើននៃការនាំចូលទំនិញមួយចំនួនរួមមាន ស៊ីម៉ង់ត៍, អាហារ និងភេសជ្ជៈ ក៏ដូចជាគ្រឿងអេឡិកត្រូនិក ជាសញ្ញាបង្ហាញពីកំណើននៃផលិតកម្មក្នុងស្រុកជំនួសឱ្យការនាំចូល។ គួយដឹងដូចជាផលិតផលស៊ីម៉ង់ត៍ ដែលធ្លាប់តែត្រូវបាននាំចូលស្ទើរតែទាំងស្រុង ប៉ុន្តែក្នុងរយៈពេលប៉ុន្មានឆ្នាំកន្លងមកនេះ រោងចក្រស៊ីម៉ង់ត៍ក្នុងស្រុកត្រូវបានបង្កើតឡើង ដើម្បីបំពេញតម្រូវការក្នុងស្រុក។ ជាក់ស្តែង ការនាំចូលស៊ីម៉ង់ត៍បានធ្លាក់ចុះប្រមាណ ២៩ ភាគរយក្នុងរយៈពេល ៦ ខែដើមឆ្នាំ ២០១៦ បន្ថែមពីលើការធ្លាក់ចុះ ៣,៥ ភាគរយក្នុងរយៈពេលដូចគ្នាឆ្នាំ ២០១៥។ រោងចក្រស៊ីម៉ង់ត៍នឹងត្រូវបានសាងសង់បន្ថែមទៀតក្នុងរយៈពេលដ៏ខ្លីខាងមុខ ដែលនឹងជួយកាត់បន្ថយការនាំចូលស៊ីម៉ង់ត៍បន្ថែមទៀត។ លើសពីនេះ ការផ្លាស់ប្តូរចរនាសម្ព័ន្ធស្រដៀងគ្នានេះ ត្រូវបានកត់សម្គាល់នៅក្នុងផលិតកម្មអាហារ និងភេសជ្ជៈ ដែលក្នុងនោះសហគ្រាសធុនតូច និងមធ្យមបាននិងកំពុងផលិត

ទំនិញជាច្រើនប្រភេទ ដែលធ្លាប់តែត្រូវបាននាំចូលទាំងស្រុងកាលពីប៉ុន្មានឆ្នាំមុន។

តារាងទី ៨: តម្លៃនាំចូល និងសមាសភាពមុខទំនិញនាំចូល (កំណើនប្រចាំឆ្នាំ ជាភាគរយ)

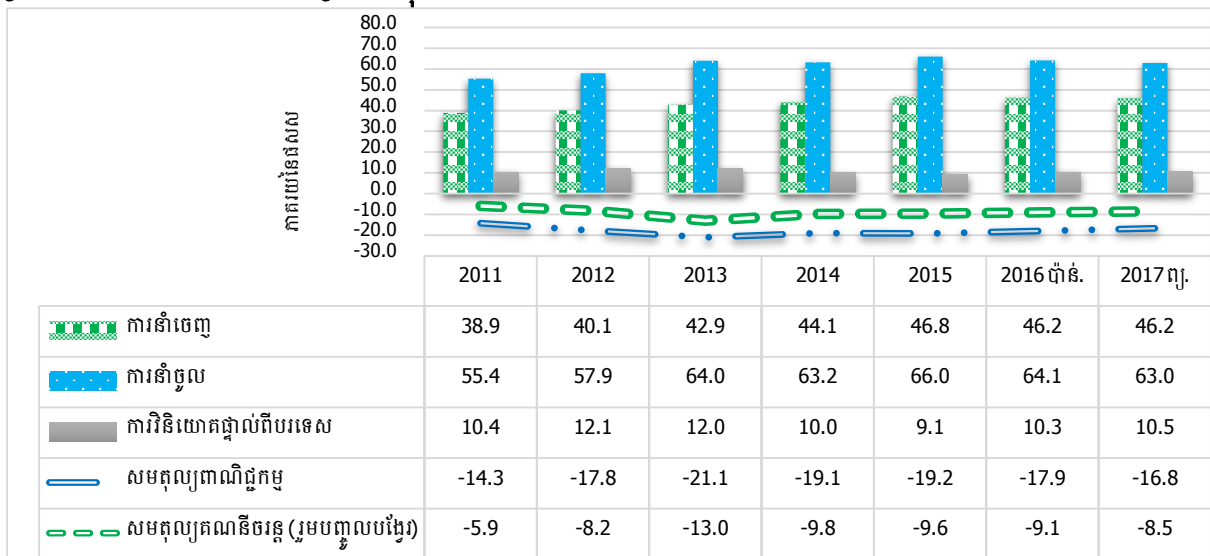
សមាសភាពក្រុមទំនិញនាំចូល	២០១១	២០១២	២០១៣	២០១៤	២០១៥	៦ ខែ ២០១៥	៦ ខែ ២០១៦
ទំនិញប្រើប្រាស់ (ថ្នាំពេទ្យ, ម្ហូបអាហារ, ភេសជ្ជៈ, បារី)	- ៤, ៦	២១, ៨	១០, ៧	៣២, ៣	២៥, ៦	២៤, ៨	១៦, ៥
ដែក, ស៊ីម៉ង់ត៍, និងសម្ភារៈសំណង់	- ៧, ៥	៣៥, ៤	១៥, ៣	៣៦, ១	២២, ៩	១៧, ៥	១៣, ៦
ផលិតផលវាយនភ័ណ្ឌ និងក្រណាត់	៣៧, ២	១៦, ៥	២១, ៩	១៩, ៨	៧, ៦	២១, ៣	៦, ៩
ដែលក្នុងនោះ: ផលិតផលវាយនភ័ណ្ឌ និងក្រណាត់ (លើកលែងតែ)	១៦, ៣	២២, ០	១៧, ៦	៨, ៣	១៧, ៨	២២, ២	៦, ៩
យានយន្ត	២០, ៩	៣៦, ១	២, ១	២៤, ៥	៣៣, ២	៣៣, ៨	២១, ៧
ផលិតផលគេលសិលា	១០៣, ៧	១២, ៦	៥, ៧	៥, ៩	១០, ៧	១០, ០	១៥, ៥
ផ្សេងៗ	៦, ៥	១១, ៨	២៤, ៥	២៤, ៤	៦, ១	២១, ៣	២, ៤
សរុប	១៦, ៥	១៧, ៧	១៧, ៨	១៨, ១	១៣, ៤	២១, ១	៨, ០

ប្រភព: ក្រសួងសេដ្ឋកិច្ច និងហិរញ្ញវត្ថុ ២០១៦

៥.៣. សមតុល្យពាណិជ្ជកម្ម និងគណនីចរន្ត

ឱនភាពពាណិជ្ជកម្ម និងគណនីចរន្តត្រូវបានរំពឹងថា អាចនឹងមានភាពល្អប្រសើរឡើងក្នុងឆ្នាំ ២០១៦ និង ២០១៧ ដែលមួយផ្នែកដោយសារការថយចុះនៃការនាំចូល។ ការនាំចេញគិតជាភាគរយនៃ ផសស ត្រូវបានព្យាករថា អាចនឹងស្ថិតក្នុងអត្រា ៤៦, ២ ភាគរយ ខណៈដែលការនាំចូលអាចនឹងធ្លាក់ចុះពី ៦៦ ភាគរយ ក្នុងឆ្នាំ ២០១៥ ទៅ ៦៣ ភាគរយក្នុងឆ្នាំ ២០១៧។ ជាមួយនឹងស្ថិរភាពនៃជំនួយអភិវឌ្ឍន៍ផ្លូវការមកកម្ពុជា និងការថយចុះនៃឱនភាពពាណិជ្ជកម្ម, ឱនភាពគណនីចរន្តរបស់កម្ពុជាត្រូវបានរំពឹងថា នឹងមានស្ថានភាពកាន់តែល្អប្រសើរជាងមុន ហើយត្រូវបានព្យាករថាអាចនឹងធ្លាក់ចុះពី ៩, ៦ ភាគរយក្នុងឆ្នាំ ២០១៥ ទៅ ៨, ៥ ភាគរយក្នុងឆ្នាំ ២០១៧ (រូបភាពទី ៦)។

រូបភាពទី ៦: ស្ថានភាពជញ្ជីងទូទាត់កម្ពុជា



ប្រភព: ធនាគារជាតិនៃកម្ពុជា, ២០១៦

សម្គាល់: ២០១៦ និង ២០១៧ ជាការព្យាករណ៍របស់ក្រុមការងារក្រសួងសេដ្ឋកិច្ច និងហិរញ្ញវត្ថុ

ស្ថិរភាពនៃការវិនិយោគផ្ទាល់ពីបរទេសក៏រួមចំណែកធ្វើឱ្យសមតុល្យគណនីចរន្តមានភាពប្រសើរឡើងផងដែរ ដែលអាចធ្វើឱ្យជញ្ជីងទូទាត់ពាណិជ្ជកម្មទាំងមូលរបស់កម្ពុជាមានស្ថិរភាព។ លំហូរនៃការវិនិយោគផ្ទាល់ពីបរទេស ក្នុងរយៈពេល ៦ ខែដើមឆ្នាំ ២០១៦ បានកើនឡើងដល់ ៩៦៩ លានដុល្លារអាមេរិក បើធៀបនឹង ៨៩៨ លានដុល្លារ ក្នុងរយៈពេលដូចគ្នាក្នុងឆ្នាំ ២០១៥។ ក្នុងនោះ ប្រមាណជា ១/៤ នៃលំហូរវិនិយោគសរុបចូលទៅក្នុងវិស័យធនាគារ ដែលឆ្លុះបញ្ចាំងឱ្យឃើញថា វិស័យធនាគារកម្ពុជាស្របយកការវិនិយោគដ៏ច្រើនលើសលប់។

៦. រូបិយវត្ថុ និង ឥណទាន

៦.១. ស្ថានភាពរូបិយវត្ថុ

បន្ទាប់ពីមានកំណើនប្រមាណ ៣០ ភាគរយនៅក្នុងឆ្នាំ ២០១៤ រូបិយវត្ថុទូទៅកំពុងតែមាននិរន្តរភាពរាលដាលទៅកំណើនជាធម្មតាវិញ។ នៅក្នុងឆ្នាំ ២០១៥ កំណើនរូបិយវត្ថុទូទៅបានថយចុះបន្តិចបន្តួចពី កំណើន ២៩,៩ ភាគរយ នៅក្នុងឆ្នាំ ២០១៤ មកត្រឹម ១៤,៧ ភាគរយនៅក្នុងឆ្នាំ ២០១៥។ បន្ទាប់ពីមានកំណើន ៣០,៥ ភាគរយ នៅក្នុងឆ្នាំ ២០១៤ ប្រាក់បញ្ញើជាប្រភេទរូបិយប័ណ្ណបរទេស ដែលមានចំណែកប្រមាណ ៨៣,០ ភាគរយនៃរូបិយវត្ថុទូទៅ បានកើនឡើងប្រមាណជា ១៥,៣ ភាគរយកាលពីឆ្នាំមុន (តារាងទី ៩)។ ទិន្នន័យគិតត្រឹមពាក់កណ្តាលឆ្នាំនៃឆ្នាំ ២០១៦ ក៏បានបង្ហាញពីនិរន្តរភាពនៃការដូចគ្នានេះដែរ។ រូបិយវត្ថុទូទៅមានកំណើនត្រឹមតែ ១៨ ភាគរយ បើធៀបទៅនឹង កំណើន ២០,៦ ភាគរយ ក្នុងរយៈពេលដូចគ្នាកាលពីឆ្នាំមុន។ កំណើនប្រាក់បញ្ញើជាប្រភេទរូបិយប័ណ្ណបរទេស ក្នុងរយៈពេល ៦ ខែដើមឆ្នាំនេះ និងឆ្នាំមុន បានឆ្លុះបញ្ចាំងពីនិរន្តរភាពនៃរូបិយវត្ថុទូទៅនេះ។

³ ជញ្ជីងទូទាត់ពាណិជ្ជកម្ម, ធនាគារជាតិនៃកម្ពុជា, ខែ សីហា ឆ្នាំ ២០១៦

តារាងទី ៩: សូចនាកររូបិយវត្ថុ

	២០១១	២០១២	២០១៣	២០១៤	២០១៥	មិថុនា ២០១៥	មិថុនា ២០១៦
កំណើនរូបិយវត្ថុទូទៅ	២១,៤	២០,៩	១៤,៦	២៩,៩	១៤,៧	២០,៦	១៨,០
រូបិយវត្ថុ	២២,៨	២,៣	២០,៦	២៩,៣	៦,៩	២០,៣	៨,២
រូបិយវត្ថុផ្សេងៗ	២១,១	២៤,៧	១៣,៦	៣០,០	១៦,១	២០,៧	១៩,៦
ប្រាក់បញ្ញើជាប្រភេទរូបិយប័ណ្ណ	២០,៧	២៤,៣	១៣,៤	៣០,៥	១៥,៣	២០,៧	១៨,៥

ប្រភព: របាយការណ៍ស្ថានភាពរូបិយវត្ថុ (ទិន្នន័យជាស្តុក) របស់ធនាគារជាតិកម្ពុជា ឆ្នាំ ២០១៦

៦.២. ឥណទាន

ក្នុងរយៈពេល ៦ ខែដើមឆ្នាំនេះ កំណើនឥណទានមានការថយចុះលឿនជាងរូបិយវត្ថុទូទៅ ជាមួយនឹងគោលនយោបាយរឹតបន្តឹងមួយចំនួនរបស់ធនាគារជាតិនៃកម្ពុជាដែលចាប់ផ្តើមមានប្រសិទ្ធភាពបន្តិចម្តងៗ។ ឥណទានផ្តល់ដោយធនាគារពាណិជ្ជកម្មវិស័យឯកជនមានកំណើនជាមធ្យមប្រចាំឆ្នាំប្រមាណ ៣០ ភាគរយគិតចាប់ពីឆ្នាំ ២០១០ ដល់ឆ្នាំ ២០១៤ ដែលក្នុងនោះមានកំណើនខ្ពស់រហូតដល់ ៣៤ ភាគរយនៅឆ្នាំ ២០១៤។ ស្របពេលនឹងការអនុវត្តវិធានការរឹតបន្តឹងមួយចំនួនរបស់ធនាគារជាតិនៃកម្ពុជា ល្បឿននៃកំណើនឥណទានប្រចាំឆ្នាំមានការថយចុះនៅក្នុងឆ្នាំ ២០១៥ ដោយមានកំណើនត្រឹមប្រមាណ ៣០ ភាគរយ (តារាងទី ១០)។ ការថយចុះកំណើននៅត្រឹមពាក់កណ្តាលឆ្នាំនេះមានទំហំធំជាងមុន ដោយថយចុះកំណើនមកត្រឹម ២២ ភាគរយ បើប្រៀបធៀបនឹងកំណើន ៣៦ ភាគរយនៅក្នុងពាក់កណ្តាលឆ្នាំមុន។ នៅក្នុងខែ មីនា ឆ្នាំ ២០១៥ ធនាគារជាតិនៃកម្ពុជាបានបង្កើនប្រាក់បម្រុងកាតព្វកិច្ចលើកម្ចិមរទេសរបស់ធនាគារពាណិជ្ជ ដល់ ១២,៥ ភាគរយ ដើម្បីកាត់បន្ថយការពឹងផ្អែកទៅលើកម្ចិមរទេស។ បន្ទាប់មក នៅខែ ធ្នូ ឆ្នាំ ២០១៥ ធនាគារជាតិនៃកម្ពុជាបានទាមទារឱ្យស្ថាប័នហិរញ្ញវត្ថុទាំងអស់បង្កើននូវអនុបាតក្របខ័ណ្ឌសន្តិសុខភាព ទន្ទឹមនឹងការកំណត់លក្ខខណ្ឌថ្មីសម្រាប់ការគណនាអនុបាតក្របខ័ណ្ឌសន្តិសុខភាពនេះ។ គោលបំណងនៃវិធានការនេះ គឺដើម្បីបង្កើនភាពធនរយៈពេលខ្លីរបស់ស្ថាប័នហិរញ្ញវត្ថុនីមួយៗ ទៅនឹងហានិភ័យសន្តិសុខភាព ដើម្បីធានាថាស្ថាប័ននីមួយៗមានសន្តិសុខភាពសកម្មគ្រប់គ្រាន់ ដែលអាចប្តូរទៅជាសាច់ប្រាក់បានដោយគ្មានការខាតបង់តម្លៃទីផ្សារ ឬខាតបង់តិចតួច។

ទោះបីជាមានការថយចុះកំណើនឥណទានក៏ដោយ អនុបាតឥណទាននៃប្រាក់បញ្ញើរបស់ប្រព័ន្ធហិរញ្ញវត្ថុនៅតែមានកម្រិតខ្ពស់ ដែលទាមទារឱ្យមានការតាមដាន និងត្រួតពិនិត្យស្ថាប័នហិរញ្ញវត្ថុប្រកបដោយប្រសិទ្ធភាព។ ឥណទាននៅមានកំណើនខ្ពស់ក្នុងអត្រាប្រមាណជា ២២ ភាគរយ គិតត្រឹមរយៈពេល ៦ ខែដើមឆ្នាំនេះ។ អនុបាតឥណទាននៃប្រាក់បញ្ញើដែលផ្តល់ដោយធនាគារ និងគ្រឹះស្ថានមីក្រូហិរញ្ញវត្ថុ ទោះបីមានការថយចុះក៏នៅតែមានកម្រិតខ្ពស់។ ក្នុងរយៈពេល ៦ ខែដើមឆ្នាំនេះ អនុបាតឥណទាននៃប្រាក់បញ្ញើរបស់ប្រព័ន្ធហិរញ្ញវត្ថុទាំងមូលជាមធ្យម មានប្រមាណជា ៩៦ ភាគរយ ដែលមានកម្រិតទាបជាងអនុបាតនៅខែ ធ្នូ ២០១៥ បន្តិចតែប៉ុណ្ណោះ។

ធនាគារពាណិជ្ជ និងគ្រឹះស្ថានមីក្រូហិរញ្ញវត្ថុនៅតែពឹងផ្អែកទៅលើប្រភពហិរញ្ញវត្ថុក្រៅប្រទេសដើម្បីផ្តល់ឥណទាន ដែលធ្វើឱ្យស្ថាប័នទាំងនេះងាយនឹងរងគ្រោះ ប្រសិនបើភាគីខាងក្រៅបញ្ឈប់ការផ្តល់ឥណទានភ្លាមៗ ដែលអាចនឹង ធ្វើឱ្យប្រព័ន្ធហិរញ្ញវត្ថុទាំងមូលជួបប្រទះនូវបញ្ហាសាច់ប្រាក់។ បញ្ហានេះអាចនឹងមានផលប៉ះពាល់ធ្ងន់ធ្ងរដល់វិស័យ ហិរញ្ញវត្ថុទាំងមូល។

គ្រឹះស្ថានមីក្រូហិរញ្ញវត្ថុនៅកម្ពុជាកំពុងមានការរីកចម្រើនយ៉ាងឆាប់រហ័ស និងកំពុងតែមានទំនាក់ទំនង កាន់ តែខ្លាំងឡើងជាមួយនឹងផ្នែកផ្សេងទៀតនៃវិស័យហិរញ្ញវត្ថុ ដែលទាមទារនូវការយកចិត្តទុកដាក់លើការតាមដាន និង ត្រួតពិនិត្យឱ្យបានម៉ត់ចត់។ ក្នុងចំណោមគ្រឹះស្ថានមីក្រូហិរញ្ញវត្ថុទាំងអស់ ជាង ៤០ គ្រឹះស្ថានមីក្រូហិរញ្ញវត្ថុមាន ទំនាក់ទំនងជាប្រព័ន្ធ។ គ្រឹះស្ថានទាំងនេះកំពុងតែមានទំនាក់ទំនងទៅវិញទៅមកជាមួយវិស័យហិរញ្ញវត្ថុផ្សេងៗ ទៀតកាន់តែខ្លាំងឡើងក្នុងរយៈពេលពីរបីឆ្នាំកន្លងទៅនេះ។ ឥណទានពីគ្រឹះស្ថានមីក្រូហិរញ្ញវត្ថុជាសន្និធិ និងលំហូរ មានទំហំប្រមាណជា ២០ ភាគរយ និង ២៨,៦ ភាគរយរៀងគ្នា នៃឥណទានក្នុងប្រព័ន្ធធនាគារទាំងមូល។ ជាមធ្យម គ្រឹះស្ថានមីក្រូហិរញ្ញវត្ថុទទួលបានប្រាក់បញ្ញើទាំង ៨ មានអនុបាតឥណទាននៃប្រាក់បញ្ញើស្មើនឹង ២០៤ ភាគរយ ក្នុងឆ្នាំ ២០១៥។ ឥណទានពីគ្រឹះស្ថានមីក្រូហិរញ្ញវត្ថុក្នុងឆ្នាំ ២០១៣ និង ២០១៤ មានកំណើនក្នុងអត្រាខ្ពស់លើសពី ៥០ ភាគរយ ខណៈដែលឥណទានក្នុងឆ្នាំ ២០១៥ មានកំណើនយឺតជាងមុនក្នុងរង្វង់ ៤៩ ភាគរយ ប៉ុន្តែកំណើននេះនៅ តែជាកំណើនដែលមិនមានចីរភាព។ គ្រឹះស្ថានមីក្រូហិរញ្ញវត្ថុភាគច្រើនទទួលបានហិរញ្ញប្បទានពីបរទេស ដែលអាច ជំរុញឱ្យផ្តល់កម្ចីដែលមានហានិភ័យកាន់តែខ្ពស់។ ម្យ៉ាងវិញទៀត បទដ្ឋានគតិយុត្តិ និងការត្រួតពិនិត្យគ្រឹះស្ថានមីក្រូ ហិរញ្ញវត្ថុនៅមិនទាន់ដូចគ្នាទៅនឹងបទដ្ឋានគតិយុត្តិ និងការត្រួតពិនិត្យធនាគារនោះទេ។ មូលនិធិរូបិយវត្ថុអន្តរជាតិ បានព្រមាននាពេលថ្មីៗនេះថា គ្រឹះស្ថានមីក្រូហិរញ្ញវត្ថុមួយចំនួនមានទំហំធំជាងធនាគារពាណិជ្ជខ្នាតកណ្តាលទៅទៀត ហើយថែមទាំងប្រកួតប្រជែងជាមួយធនាគារទាំងនេះ ខណៈដែលបទបញ្ញត្តិសម្រាប់គ្រប់គ្រងគ្រឹះស្ថានមីក្រូហិរញ្ញវត្ថុ នៅមានលក្ខណៈធ្ងន់រលុង ដែលជំរុញឱ្យវិស័យហិរញ្ញវត្ថុប្រឈមនឹងហានិភ័យជាលក្ខណៈប្រព័ន្ធជាច្រើន។

ទោះបីជាការកើនឡើងយ៉ាងឆាប់រហ័សនៃឥណទាននាពេលបច្ចុប្បន្ន បណ្តាលមកពីការពង្រីកលទ្ធភាពទទួល បានហិរញ្ញវត្ថុដល់ប្រជាជន (financial deepening) ក្រសួងស្ថាប័នពាក់ព័ន្ធត្រូវយកចិត្តទុកដាក់បន្ថែមទៀត លើការ គ្រប់គ្រងលំហូរឥណទានចូលទៅក្នុងវិស័យមិនមែនផលិតកម្ម។ ការពង្រីកលទ្ធភាពទទួលបានហិរញ្ញវត្ថុដល់ប្រជាជន គឺផ្សារភ្ជាប់យ៉ាងជិតស្និទ្ធជាមួយនឹងការរីកចម្រើនយ៉ាងឆាប់រហ័សនៃសេដ្ឋកិច្ច, ឧស្សាហូបនីយកម្ម និងនគរូបនីយ- កម្ម។ រហូតមកដល់បច្ចុប្បន្ន ប្រតិបត្តិការក្នុងប្រទេស និងប្រជាជនភាគច្រើននៅតែប្រើប្រាស់សាច់ប្រាក់ និងស្ថិតនៅ ក្រៅប្រព័ន្ធធនាគារនៅឡើយ។ ជាធម្មតាដំណើរការនៃការពង្រីកបរិយាប័ន្នហិរញ្ញវត្ថុទាមទារនូវកំណើនឥណទាន។ តាមរយៈព័ត៌មានដែលទទួលបាន កំណើនឥណទានក្នុងវិស័យធនាគារនាពេលបច្ចុប្បន្ន ភាគច្រើនបានផ្តល់ទៅវិស័យ កសិកម្ម, កម្មន្តសាល, គមនាគមន៍, ពាណិជ្ជកម្មក្នុងស្រុក, និងសណ្ឋាគារ និងភោជនីយដ្ឋាន។ វិស័យផលិតកម្មទាំង អស់នេះ មានសមាមាត្រប្រហែលជា ៦០ ភាគរយ នៃឥណទានធនាគារសរុប។ ដោយឡែក សមាមាត្រនៃឥណទាន សម្រាប់វិស័យសំណង់ និងអចលនទ្រព្យ ដែលចាត់ទុកជាវិស័យមិនមែនផលិតកម្ម ក្នុងឆ្នាំ ២០១៥ ស្មើនឹងប្រមាណ

ជា ១១ ភាគរយ នៃឥណទានសរុបដែលផ្តល់ឱ្យដោយធនាគារ និងគ្រឹះស្ថានមីក្រូហិរញ្ញវត្ថុ។ ទោះបីយ៉ាងណាក៏ដោយ អ្នកខ្លីប្រហែលជាយកប្រាក់កម្ចីទាំងអស់នោះទៅប្រើប្រាស់ក្នុងវិស័យ និងសកម្មភាពផ្សេងៗបានយ៉ាងងាយស្រួល ដែលអាចខុសពីគោលបំណងនៅពេលស្នើសុំ។ ការបង្វែរប្រាក់កម្ចីយកទៅវិនិយោគក្នុងវិស័យដែលមានហានិភ័យ ដូចជាវិស័យអចលនទ្រព្យ អាចបង្កើតឱ្យមានពុះអចលនទ្រព្យ ដែលអាចបង្កជាវិបត្តិដល់ប្រព័ន្ធហិរញ្ញវត្ថុ និងសេដ្ឋកិច្ចទាំងមូល។

តារាងទី ១០: ឥណទាន និងប្រាក់បញ្ញើ

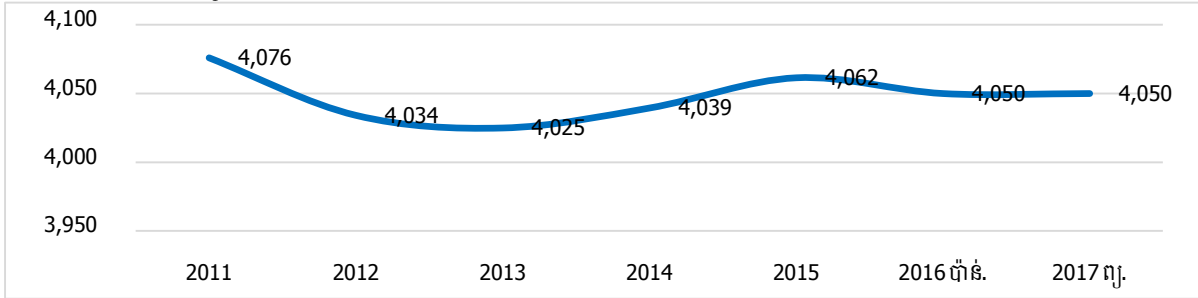
	២០១១	២០១២	២០១៣	២០១៤	២០១៥	មិថុនា ២០១៥	មិថុនា ២០១៦
កំណើនឥណទាន សរុប (ភាគរយ)	៣៥,៦	៣៤,៧	២៨,៦	៣៤,១	២៩,៩	៣៥,៨	២២,០
ឥណទានធនាគារ	៣៣,៧	៣៤,៤	២៥,៦	៣០,២	២៥,៨	៣២,៣	២៤,២
ឥណទានគ្រឹះស្ថាន មីក្រូហិរញ្ញវត្ថុ	៥០,២	៣៦,៦	៤៨,៧	៥៦,២	៤៩,០	៥៣,២	១២,៣
កំណើនប្រាក់បញ្ញើ សរុប (ភាគរយ)	២៦,៥	៣០,៩	១៧,៨	៣៦,៩	១៨,៨	២៨,០	១៩,២
ប្រាក់បញ្ញើធនាគារ	២៥,១	២៨,៨	១៦,៣	៣៣,៤	១៦,៩	២៥,១	១៩,៧
ប្រាក់បញ្ញើគ្រឹះស្ថាន មីក្រូហិរញ្ញវត្ថុ	១៨០,៨	១៣៨,២	៦០,៣	១០៧,២	៤៣,៩	៧៥,១	១៣,៦
អនុបាតឥណទាន នៃ ប្រាក់បញ្ញើ	៨៣,០	៨៥,៤	៩៣,២	៩១,២	៩៩,៧	៩៤,១	៩៦,៣
ធនាគារ	៧៣,៨	៧៧,០	៨៣,១	៨១,១	៨៧,៣	៨៣,២	៨៦,៣
គ្រឹះស្ថានមីក្រូហិរញ្ញវត្ថុ	៥៥៦,៥	៣១៩,១	២៩៥,៩	២២៣,១	២៣១,១	២២០,២	២១៧,៧
អនុបាតប្រាក់បញ្ញើសរុប សរុប នៃផសស (ភាគ រយ)	៤៦,៩	៥៦,៤	៦១,៤	៧៦,៥	៨៣,៥	៧៧,៩	៨៤,៨
អនុបាតឥណទាននៃ ផសស (ភាគរយ)	៣៨,៩	៤៨,២	៥៧,២	៦៩,៨	៨៣,២	៧៣,៣	៨១,៧

ប្រភព: របាយការណ៍ស្ថានភាពហិរញ្ញវត្ថុ, ធនាគារជាតិនៃកម្ពុជា ឆ្នាំ ២០១៦

៦.៣. អត្រាប្តូររូបិយ

អត្រាប្តូរប្រាក់រវាងប្រាក់រៀល និងប្រាក់ដុល្លារអាមេរិកបន្តមានស្ថិរភាព។ ដោយសារសេដ្ឋកិច្ចកម្ពុជាមាន កម្រិតដុល្លារបន្ថែមខ្ពស់ ស្ថិរភាពអត្រាប្តូរប្រាក់នេះជាកត្តាជួយ កាត់បន្ថយអស្ថិរភាពសេដ្ឋកិច្ចបន្ថែមទៀត ដែលបណ្តាលមកពីការប្រែប្រួលអត្រាប្តូរប្រាក់យ៉ាងគំហុក។ ប្រាក់រៀលធៀបនឹងដុល្លារអាមេរិកបានធ្លាក់ចុះថ្លៃបន្តិចដល់ ៤.០៦២ រៀលក្នុង១ ដុល្លារអាមេរិក នៅក្នុងឆ្នាំ ២០១៥ និងត្រូវបានរំពឹងទុកថា នឹងនៅបន្តរក្សាបាននូវកម្រិត ប្រមាណ ៤.០៥០ រៀលក្នុង១ ដុល្លារអាមេរិក នៅក្នុងឆ្នាំ ២០១៦ និង ២០១៧។ ការប្រែប្រួលនៃអត្រាប្តូរប្រាក់ប្រចាំខែរវាង ប្រាក់រៀល និងប្រាក់ដុល្លារអាមេរិកមានកម្រិតទាបក្នុងចន្លោះពី -០,៥ ភាគរយ ទៅ ០,៣ ភាគរយ ក្នុងរយៈពេល ៦ ខែដើមឆ្នាំនេះ។

រូបភាពទី ៩: អត្រាប្តូរប្រាក់ (រៀល/ដុល្លារ)



ប្រភព: ធនាគារជាតិនៃកម្ពុជា, ២០១៦

សម្គាល់: ២០១៦ និង ២០១៧ ជាការព្យាករណ៍របស់ក្រុមការងារក្រសួងសេដ្ឋកិច្ច និងហិរញ្ញវត្ថុ

៧. ហានិភ័យ និងជម្រើសគោលនយោបាយ

ទស្សនវិស័យសេដ្ឋកិច្ចកម្ពុជាសម្រាប់ឆ្នាំ ២០១៦ និង ២០១៧ អាចនឹងមិនសម្រេចបានតាមការព្យាករ ប្រសិនបើសេដ្ឋកិច្ចរបស់ប្រទេសមិនធ្លាក់ចុះយ៉ាងគំហុក ឬអស្ថិរភាពនៃទីផ្សារហិរញ្ញវត្ថុអន្តរជាតិ កាន់តែមានស្ថានភាព ធ្ងន់ធ្ងរជាង។ បន្ទាប់ពីការសម្រេចដកខ្លួនរបស់ចក្រភពអង់គ្លេសពីសហគមន៍អឺរ៉ុប (Brexit)។ សេដ្ឋកិច្ចកម្ពុជាមាន ទំនាក់ទំនងខ្លាំងជាមួយនឹងសេដ្ឋកិច្ចរបស់ប្រទេសមិន តាមរយៈជំនួយអភិវឌ្ឍន៍ផ្លូវការ, លំហូរនៃការវិនិយោគ និង ភ្ញៀវទេសចរ។ ប្រសិនបើសេដ្ឋកិច្ចមិនធ្លាក់ចុះខ្លាំង និងជាគំហុក វាអាចនឹងបង្កឱ្យមានផលប៉ះពាល់ដល់លំហូរ ហិរញ្ញវត្ថុមកកម្ពុជា។ បន្ថែមពីនេះទៀត ចំពោះបញ្ហា Brexit នាពេលបច្ចុប្បន្ន ទីផ្សារហិរញ្ញវត្ថុអន្តរជាតិហាក់ដូច ជាមានស្ថិរភាពឡើងវិញ ក៏ប៉ុន្តែប្រសិនបើមានកត្តាអវិជ្ជមានបន្ថែមណាមួយទាក់ទងនឹងចក្រភពអង់គ្លេស នោះ ទីផ្សារហិរញ្ញវត្ថុអាចប្រឈមនឹងអស្ថិរភាពសារជាថ្មី។ ក្នុងន័យនេះ ប្រទេសកម្ពុជាដែលមានសេដ្ឋកិច្ចបើកចំហអាច នឹងទទួលរងនូវផលប៉ះពាល់ពីអស្ថិរភាពនេះផងដែរ។

ការថមថយនៃសេដ្ឋកិច្ចមិនកាន់តែខ្លាំងជាងមុនក៏អាចធ្វើឱ្យទស្សនវិស័យកំណើនសេដ្ឋកិច្ចកម្ពុជាមាន

ការថមថយ។ បច្ចុប្បន្ន បណ្តាប្រទេសនានានៅលើពិភពលោកបានយល់ឃើញដូចគ្នាថា ប្រទេសចិនកំពុងតែប្រឈមនឹងការថមថយកំណើនសេដ្ឋកិច្ច។ ប៉ុន្តែ ប្រសិនបើសេដ្ឋកិច្ចប្រទេសចិនមានកំណើនយឺតយ៉ាវជាងការរំពឹងទុកនោះ សេដ្ឋកិច្ចរបស់កម្ពុជាក៏ត្រូវបានរំពឹងថា នឹងមានកំណើនកាន់តែយឺតជាងការព្យាករបច្ចុប្បន្នផងដែរ ដោយសារឥទ្ធិពលអវិជ្ជមានមួយចំនួន រួមមាន ១) ផលប៉ះពាល់ដល់ចំនួនភ្ញៀវទេសចរដែលមកទស្សនាប្រទេសកម្ពុជា និងលំហូរនៃការវិនិយោគផ្ទាល់ពីបរទេសមកកាន់កម្ពុជា, ២) ការប៉ះពាល់ដល់សេដ្ឋកិច្ចក្នុងតំបន់អាស៊ីដែលមានទំនាក់ទំនងពាណិជ្ជកម្មយ៉ាងជិតស្និទ្ធជាមួយប្រទេសចិន ក៏ដូចជាបណ្តាប្រទេសអភិវឌ្ឍន៍លោកខាងលិចមួយចំនួន ជាពិសេសសហរដ្ឋអាមេរិក និងប្រទេសនានាក្នុងសហគមន៍អឺរ៉ុប ដែលនេះគឺជាផលប៉ះពាល់ដោយប្រយោល មកលើការនាំចេញនិងទស្សនវិស័យកំណើនសេដ្ឋកិច្ចរបស់កម្ពុជា និង ៣) ការបន្តថមថយកំណើនសេដ្ឋកិច្ចរបស់ប្រទេសចិន អាចនាំឱ្យមានការកាត់បន្ថយជំនួយអភិវឌ្ឍន៍ដល់បណ្តាប្រទេសនានាលើពិភពលោក រួមទាំងកម្ពុជាផងដែរ។

ទោះបីជាទិផ្សារហិរញ្ញវត្ថុនៅលើពិភពលោកកំពុងតែត្រឡប់ទៅរកភាពប្រក្រតីវិញ បន្ទាប់ពីរងផលប៉ះពាល់ពី Brexit កាលពីខែ មិថុនា ឆ្នាំ ២០១៦ នេះ ប៉ុន្តែយើងក៏មិនច្បាស់ដែរថា តើបញ្ហាអស្ថិរភាពនេះអាចនឹងកើតឡើងវិញដែរឬទេក្នុងរយៈពេលប៉ុន្មានខែបន្ទាប់ទៀត។ Brexit បានបង្កជាផលប៉ះពាល់ភ្លាមៗដល់ទិផ្សារហិរញ្ញវត្ថុ ដែលធ្វើឱ្យប្រាក់ដោនឆ្នាក់តម្លៃអស់ប្រមាណជា ១០ ភាគរយ។ ប៉ុន្តែក្រោយមក ប្រាក់ដោនបានឡើងថ្លៃវិញ ខណៈដែលទិផ្សារហិរញ្ញវត្ថុក្នុងពិភពលោកចាប់ផ្តើមមានស្ថិរភាពបន្តិច។ យ៉ាងណាក៏ដោយ យើងនៅតែមិនច្បាស់ថា ចក្រភពអង់គ្លេសនឹងពិតជាចាកចេញពីសហគមន៍អឺរ៉ុប ឬតើមានការរៀបចំបែបណាបន្ទាប់ពីចក្រភពអង់គ្លេសសម្រេចចាកចេញពីសហគមន៍អឺរ៉ុប។ ភាពមិនច្បាស់លាស់ត្រូវបានរំពឹងថា នឹងបន្តកាន់តែយូរជាងនេះទៀត ខណៈដែលកំណើនសេដ្ឋកិច្ចរបស់ចក្រភពអង់គ្លេសនឹងមានកំណើនទាបជាងមុនក្នុងឆ្នាំ ២០១៧។ កត្តាអវិជ្ជមានណាមួយបន្ថែមទៀតអាចនឹងបង្កឱ្យមានអស្ថិរភាពឡើងវិញនៃទិផ្សារហិរញ្ញវត្ថុ ក៏ដូចជាទិផ្សារប្តូរប្រាក់ ដែលធ្វើឱ្យប្រាក់ដុល្លារឡើងថ្លៃបើធៀបនឹងរូបិយប័ណ្ណផ្សេងទៀត។ ដូច្នេះ ក្នុងនាមជាប្រទេសដែលមានកម្រិតដុល្លារបន្តិចម្តងៗ ការឡើងថ្លៃនៃប្រាក់ដុល្លារនឹងប៉ះពាល់ដល់ការនាំចេញ និងវិស័យទេសចរណ៍របស់កម្ពុជា។ លើសពីនេះ ការថមថយជាគំហុកនៃកំណើនសេដ្ឋកិច្ចរបស់ចក្រភពអង់គ្លេស នឹងប៉ះពាល់ដល់ការនាំចេញរបស់កម្ពុជា ដោយហេតុថាចក្រភពអង់គ្លេសប្រទេសដៃគូនាំចេញផលិតផលកាត់ដេរដ៏ធំមួយរបស់កម្ពុជា ដែលមានចំណែកប្រមាណជា ១២ ភាគរយនៃការនាំចេញសរុប។

ក្រសួង-ស្ថាប័នពាក់ព័ន្ធបាននិងកំពុងតែប្រុងប្រយ័ត្ន និងតាមដានយ៉ាងជិតស្និទ្ធ ចំពោះហានិភ័យដែលអាចប៉ះពាល់ដល់ទស្សនវិស័យសេដ្ឋកិច្ចកម្ពុជា ក៏ដូចជារៀបចំនូវគោលនយោបាយអាទិភាពរយៈពេលមធ្យមមួយចំនួនផងដែរ។ គោលនយោបាយទាំងនេះរួមមាន ការធានាឱ្យបាននូវស្ថិរភាពហិរញ្ញវត្ថុ តាមរយៈការបន្តរឹតបន្តឹងលើកំណើនឥណទាន, ការបង្កើនលំហូរថវិកាដើម្បីបំពេញតម្រូវការអភិវឌ្ឍន៍ប្រទេស, ការពង្រឹងភាពប្រកួតប្រជែងសេដ្ឋកិច្ចរបស់កម្ពុជា (ដែលរួមមានការបន្តការអនុវត្តឱ្យមានប្រសិទ្ធភាពនៃគោលនយោបាយអភិវឌ្ឍន៍ឧស្សាហកម្មកម្ពុជា ២០១៥ - ២០២៥) និងការធ្វើឱ្យវិស័យកសិកម្មមានកំណើនឡើងវិញ។

៧.១ ការធានាឱ្យបាននូវស្ថិរភាពហិរញ្ញវត្ថុ

ទោះបីជាកំណើនឥណទានក្នុងរយៈពេលប៉ុន្មានខែថ្មីៗនេះមានការថយចុះក៏ដោយ កំណើននេះគួរតែត្រូវបានកាត់បន្ថយក្នុងល្បឿនសមស្របមួយ ដើម្បីជំរុញឱ្យទីផ្សារអចលនទ្រព្យមានការថយចុះដោយសន្តិម។ ក្នុងដំណាក់កាលនេះ ធនាគារជាតិនៃកម្ពុជាកំពុងប្រឈមនឹងភារកិច្ចដ៏លំបាកមួយ គឺការកាត់បន្ថយហានិភ័យដែលទាក់ទងនឹងកំណើនយ៉ាងឆាប់រហ័សនៃឥណទាន ហើយស្របពេលជាមួយគ្នានេះធានាឱ្យប្រព័ន្ធហិរញ្ញវត្ថុអាចឆ្លើយតបទៅនឹងតម្រូវការពិតប្រាកដរបស់វិស័យឧស្សាហកម្ម និងពាណិជ្ជកម្ម។ ប្រព័ន្ធហិរញ្ញវត្ថុកម្ពុជាកំពុងមានការវិវត្តយ៉ាងលឿន និងកាន់តែស្មុគស្មាញ។ ការវិវត្តនាពេលថ្មីៗក្នុងវិស័យមីក្រូហិរញ្ញវត្ថុបានបង្កើតជាបញ្ហាប្រឈមថ្មីជាច្រើនបើទោះជាគ្រឹះស្ថានមីក្រូហិរញ្ញវត្ថុបានដើរតួនាទីជាអ្នកផ្តល់ហិរញ្ញប្បទានដល់វិស័យឧស្សាហកម្ម, ពាណិជ្ជកម្ម និងសហគ្រាសធុនតូច និងមីក្រូក៏ដោយ។ នៅក្នុងដំណាក់កាលនៃការអភិវឌ្ឍវិស័យហិរញ្ញវត្ថុបែបនេះ ក្របខ័ណ្ឌដ៏រឹងមាំក្នុងការត្រួតពិនិត្យ និងគ្រប់គ្រងវិស័យហិរញ្ញវត្ថុទាំងមូល គឺជាបុរេលក្ខខណ្ឌដ៏ចាំបាច់ ដើម្បីធានាភាពធននៃប្រព័ន្ធនេះទៅនឹងហានិភ័យជាយថាហេតុ។ ការរក្សាបាននូវតុល្យភាពនៃគោលបំណងប្រកបដោយភាពប្រឆាំងប្រទេសនៃការអភិវឌ្ឍវិស័យហិរញ្ញវត្ថុ និងស្ថិរភាពនៃវិស័យហិរញ្ញវត្ថុ មិនមែនជាកិច្ចការងាយស្រួលនោះទេ ក្នុងបរិការណ៍នៃការអភិវឌ្ឍរបស់ប្រទេសកម្ពុជាធានាពេលបច្ចុប្បន្ន។ ការកើនឡើងនៃទំនាក់ទំនងគ្នាទៅវិញទៅមកក្នុងចំណោមអន្តរការីហិរញ្ញវត្ថុ បានបង្កើនលទ្ធភាព និងផលប៉ះពាល់ពីហានិភ័យកាន់តែធំ។

ការបង្កើតក្របខ័ណ្ឌពេញលេញមួយក្នុងការគ្រប់គ្រងវិបត្តិ ដែលរួមបញ្ចូលអ្នកត្រួតពិនិត្យផ្នែកហិរញ្ញវត្ថុទាំងអស់គួរតែជាអាទិភាពខ្ពស់។ ក្នុងស្ថានភាពនេះ ធនាគារជាតិនៃកម្ពុជាបានប្រកាន់ខ្ជាប់នូវគោលដៅយ៉ាងតឹងរ៉ឹងក្នុងការផ្តល់អាជ្ញាប័ណ្ណធនាគារ, កែសម្រួលរចនាសម្ព័ន្ធគ្រប់គ្រងធនាគារ និងដោះស្រាយនូវហានិភ័យឥណទានផ្សេងៗដោយដាក់ឱ្យប្រើប្រាស់នូវប្រព័ន្ធរាយការណ៍ឥណទានថ្មី ស្របពេលជាមួយនឹងការដាក់ឱ្យប្រើប្រាស់នូវការិយាល័យព័ត៌មានឥណទាន ព្រមទាំងការបង្កើនទុនបម្រុងកាតព្វកិច្ច។ ក្រៅពីការប្រើប្រាស់នូវវិធានការទាំងនេះ ការសម្របសម្រួលផ្នែកគោលនយោបាយក្នុងចំណោមភ្នាក់ងារត្រួតពិនិត្យផ្នែកហិរញ្ញវត្ថុទាំងអស់ គួរតែត្រូវបានពង្រឹងបន្ថែមទៀតឱ្យបានទាន់ពេលវេលា។ ការសម្របសម្រួលផ្នែកគោលនយោបាយបានដើរតួនាទីកាន់តែសំខាន់ ចាប់តាំងពីការបង្កើតទីផ្សារមូលបត្រកម្ពុជាក្នុងខែ មេសា ឆ្នាំ ២០១២ មក ក៏ដូចជា វឌ្ឍនភាពដ៏គួរឱ្យកត់សម្គាល់នៃវិស័យធានារ៉ាប់រងនាពេលថ្មីៗនេះ។ ការសិក្សាថ្មីមួយរបស់ IMF បានផ្តល់អនុសាសន៍ទាក់ទងនឹងតួនាទីរបស់ធនាគារជាតិនៃកម្ពុជាក្នុងការរក្សាស្ថិរភាពវិស័យហិរញ្ញវត្ថុ, ក្របខ័ណ្ឌសម្រាប់វាយតម្លៃ និងគ្រប់គ្រងស្ថាប័នជាលក្ខណៈប្រព័ន្ធ, សៀវភៅណែនាំស្តីពីការគ្រប់គ្រងវិបត្តិ, ផែនការត្រៀមបម្រុង និងទំនាក់ទំនង ព្រមទាំងការអនុវត្តសេណារីយ៉ូវិបត្តិតាមពេលវេលាជាក់លាក់។

៧.២ ការពង្រីកលំហូរថវិកា

ទោះបីជាការប្រមូលចំណូលជាតិនាពេលថ្មីៗនេះមានកំណើនខ្លាំងក៏ដោយ ក៏យើងមិនត្រូវបណ្តែតបណ្តោយនិងនៅស្ងៀមនោះទេ ពោលគឺត្រូវខិតខំប្រឹងប្រែងពង្រឹងលំហូរថវិកាឱ្យបានកាន់តែប្រសើរក្នុងរយៈពេលមធ្យម។

ផ្នែកទី ៤ នៃរបាយការណ៍នេះបានគូសបញ្ជាក់ថា អគ្គនាយកដ្ឋានពន្ធដារ និងអគ្គនាយកដ្ឋានគយ និងរដ្ឋាករកម្ពុជា នៅមានសក្តានុពលក្នុងការបង្កើនចំណូលពន្ធ និងអាករ ក្នុងរយៈពេលពីរបីឆ្នាំខាងមុខ។ ហើយប្រការនេះត្រូវដើរទន្ទឹមគ្នាជាមួយនឹងការវិវត្តន៍ចំណាយសាធារណៈផងដែរ ដែលនេះជាកិច្ចការដែលលំបាកមួយ ជាពិសេសដោយសារផែនការដំឡើងប្រាក់បៀវត្សជូនដល់មន្ត្រីរាជការ រួមជាមួយនឹងការបង្កើនចំណាយលើវិស័យកសិកម្ម និងការអភិវឌ្ឍជនបទ, ហេដ្ឋារចនាសម្ព័ន្ធទីក្រុង, សេវាសាធារណៈរួមមាន ទឹកស្អាត និងអនាម័យ, សុខភាព និងការអប់រំ ដែលសុទ្ធតែជាវិស័យអាទិភាពនៅកម្ពុជា។ ការរក្សាចីរភាពថវិកាសម្រាប់រយៈពេលវែង ទាមទារនូវការបន្តប្រកាន់ខ្ជាប់នូវវិន័យសារពើពន្ធពីមួយឆ្នាំទៅមួយឆ្នាំ។ បន្ថែមលើនេះ មកទល់ពេលបច្ចុប្បន្ន ឱនភាពថវិកាត្រូវបានបំពេញស្ទើរតែទាំងស្រុង ដោយហិរញ្ញប្បទានរយៈពេលវែងពីប្រភពខាងក្រៅ។ ទោះជាយ៉ាងណានេះក្តី សម្រាប់រយៈពេលវែងខាងមុខ ជាមួយនឹងបញ្ហាប្រឈមផ្នែកសារពើពន្ធទាំងអស់នេះ និងក្រៅពីការបន្តខិតខំប្រឹងប្រែងក្នុងការកៀរគរចំណូល រាជរដ្ឋាភិបាលគួរបន្តប្រឹងប្រែងក្នុងការស្វែងរកប្រភពចំណូលក្នុងស្រុកថ្មីផ្សេងទៀត ។ លើសពីនេះ ការបង្កើតនូវប្រព័ន្ធពន្ធដារថ្មីក្នុងរយៈពេលមធ្យម ដើម្បីពង្រឹងការប្រមូលចំណូល ក៏ដូចជាជំរុញសមធម៌ និងការអភិវឌ្ឍសេដ្ឋកិច្ចសង្គម គឺជាអាទិភាពមួយ ដែលគួរតែទទួលបាននូវការយកចិត្តទុកដាក់ជាពិសេស។

ការពង្រីកលំហថវិកា និងការរក្សាចីរភាពសារពើពន្ធ គឺជាបញ្ហាមួយ ដែលមិនមែនត្រឹមតែសំដៅលើការខិតខំបង្កើនចំណូល និងវិវត្តន៍ចំណាយប៉ុណ្ណោះទេ ប៉ុន្តែថែមទាំងការបង្កើនប្រសិទ្ធភាពនៃចំណាយសាធារណៈទាំងចំណាយចរន្ត និងចំណាយមូលធន។ ភាពទន់ខ្សោយ ឬភាពមានកម្រិត នៃការគ្រោងផែនការ និងប្រតិបត្តិថវិកា ព្រមទាំងភាពមិនស៊ីសង្វាក់គ្នារវាងយុទ្ធសាស្ត្រអភិវឌ្ឍន៍ប្រទេស និងក្របខ័ណ្ឌគោលនយោបាយរបស់ប្រទេស គឺជាកត្តាគន្លឹះដែលអាចធ្វើឱ្យចំណាយចរន្តរបស់រាជរដ្ឋាភិបាលមិនមានប្រសិទ្ធភាពខ្ពស់។ ដូចគ្នានេះដែរ ការរៀបចំគម្រោងមិនបានគ្រប់គ្រាន់, ការអនុវត្តគម្រោងមិនបានល្អ និងកង្វះការយកចិត្តទុកដាក់លើការថែទាំហេដ្ឋារចនាសម្ព័ន្ធដែលបានកសាងរួច បង្កឱ្យមានបញ្ហាលំបាកដល់ការអនុវត្តកម្មវិធី និងគម្រោងវិនិយោគសាធារណៈនានា។ ដូច្នេះ ការពង្រឹងប្រសិទ្ធភាពនៃការវិនិយោគសាធារណៈទាមទារឱ្យមានការដោះស្រាយបញ្ហា ដែលបានរៀបរាប់ខាងលើ។ លើសពីនេះ ការដោះស្រាយបញ្ហាពាក់ព័ន្ធនឹងប្រសិទ្ធភាពចំណាយសាធារណៈ ទាមទារឱ្យមានការបង្កើតនូវក្របខ័ណ្ឌគ្រប់គ្រងចំណាយសាធារណៈដែលអាចបំពេញមុខងារបានល្អ ទាំងចំណាយចរន្ត និងចំណាយមូលធន។

បញ្ហាប្រឈមសំខាន់ផ្សេងទៀតក្នុងការពង្រីកលំហថវិកា គឺការប្រើប្រាស់គម្រោងលើកទឹកចិត្តផ្នែកសារពើពន្ធឱ្យមានប្រសិទ្ធភាពជាងអ្វីដែលបាននិងកំពុងអនុវត្តនាពេលបច្ចុប្បន្ន និងប្រើប្រាស់គម្រោងលើកទឹកចិត្តនេះឱ្យស្របតាមគោលនយោបាយអភិវឌ្ឍន៍វិស័យឧស្សាហកម្ម÷ ទី១- គម្រោងលើកទឹកចិត្តផ្នែកសារពើពន្ធបច្ចុប្បន្នមានលក្ខណៈទូលំទូលាយ, ទី២- គម្រោងនេះផ្ដោតលើការលើកទឹកចិត្តដោយផ្អែកលើគម្រោង ដោយមិនមែនផ្អែកលើក្រុមហ៊ុន ដែលជាចន្លោះប្រហោងមួយធ្វើឱ្យវិនិយោគិនភាគច្រើនជ្រកក្រោមទម្រង់គម្រោងវិនិយោគមានលក្ខណៈសម្បត្តិគ្រប់គ្រាន់ (QIPs) ក្នុងគោលបំណងស្វែងរកប្រាក់ចំណេញ, ទី៣- ការលើកទឹកចិត្តផ្នែកសារពើពន្ធបច្ចុប្បន្ន គឺពឹងផ្អែកយ៉ាងខ្លាំងទៅលើរយៈពេលលើកលែងពន្ធ (tax holidays) និងការលើកលែងពន្ធគយ (Tax exemptions)

ជាជាងការធ្វើវិលវិលជាតំហុក, ឥណទានពន្ធសម្រាប់វិនិយោគ (investment tax credits) ដែលមានលក្ខណៈ ល្អប្រសើរជាងលក្ខខណ្ឌខាងលើ ក្នុងការជំរុញ និងលើកកម្ពស់ការវិនិយោគថ្មី, និង ទី៤- យោងតាមឧត្តមានុវត្តន៍ អន្តរជាតិ គម្រោងលើកទឹកចិត្តនេះត្រូវបានដាក់បញ្ចូលទៅក្នុងច្បាប់ពន្ធ។ ការពិនិត្យ និងរៀបចំឡើងវិញឱ្យបាន គ្រប់ជ្រុងជ្រោយនូវគម្រោងលើកទឹកចិត្តផ្នែកសារពើពន្ធ ដែលផ្តល់ការលើកទឹកចិត្តទៅដល់ការវិនិយោគក្នុងវិស័យ “គោលដៅ” ដូចដែលបានចែងក្នុងគោលនយោបាយអភិវឌ្ឍន៍វិស័យឧស្សាហកម្មកម្ពុជា ជាការចាំបាច់ និងបន្ទាន់។

៧.៣. ការពង្រឹងភាពប្រកួតប្រជែងក្នុងសេដ្ឋកិច្ច

បន្ថែមពីលើគោលនយោបាយអភិវឌ្ឍន៍វិស័យឧស្សាហកម្ម (IDP) កិច្ចខិតខំប្រឹងប្រែងធ្វើការរួមគ្នាជាប្រចាំ គឺ ពិតជាមានភាពចាំបាច់ណាស់ ដើម្បីរក្សាភាពប្រកួតប្រជែងរបស់កម្ពុជាក្នុងមួយនឹងប្រទេសខាងក្រៅ។ ចាប់តាំងពី ឆ្នាំ ២០១៤ មក រាជរដ្ឋាភិបាលកម្ពុជាបានចាប់ផ្តើមធ្វើការកែទម្រង់ថ្មីមួយ ដើម្បីលើកកម្ពស់បរិយាកាសអាជីវកម្ម និងវិនិយោគ។ កិច្ចការកែទម្រង់នេះបានផ្តោតសំខាន់លើការធ្វើសាមញ្ញកម្ម និងស្វ័យប្រវត្តិកម្មនៃការចុះបញ្ជីក្រុមហ៊ុន (ក្នុងគោលដៅអនុញ្ញាតឱ្យក្រុមហ៊ុនថ្មីអាចធ្វើការចុះបញ្ជីតាមប្រព័ន្ធអ៊ីនធឺណែត ដោយចំណាយរយៈពេលខ្លីជាងមុន ច្រើន ព្រមទាំងកាត់បន្ថយការជួបផ្ទាល់ជាមួយនឹងភ្នាក់ងាររដ្ឋ), ការធ្វើស្វ័យប្រវត្តិកម្មនៃវិញ្ញាបនបត្របញ្ជាក់ប្រភព ដើមទំនិញ (Certificate of Origin) (ដែលឱ្យក្រុមហ៊ុនអាចដាក់ពាក្យសុំតាមប្រព័ន្ធអេឡិចត្រូនិច) និងការលុប បំបាត់នូវចំណាយក្រៅផ្លូវការ (ក្រុមហ៊ុនចំនួន ១៧ បានចុះហត្ថលេខាលើ MOU ជាមួយនឹងអង្គភាពប្រឆាំងអំពើ ពុករលួយ ដែលក្នុងនោះក្រុមហ៊ុនចំនួន ៩ មានទីតាំងស្ថិតនៅក្នុងតំបន់សេដ្ឋកិច្ចពិសេសភ្នំពេញ)។ ដូច្នេះ ការពង្រឹង នូវដំណើរការនៃការអនុវត្ត IDP ពិតជាមានសារៈសំខាន់ណាស់ ដែលបច្ចុប្បន្នការអនុវត្តផែនការនេះនៅមិនទាន់ ដល់កម្រិតដែលបានគ្រោងទុកនៅឡើយ។

ទោះបីជាវិស័យកាត់ដេរមានស្ថានភាពល្អប្រសើរនាពេលកន្លងមក ប៉ុន្តែវិស័យនេះអាចនឹងជួបប្រទះនូវ បញ្ហាប្រឈមមួយចំនួន។ ដើម្បីរក្សាភាពប្រកួតប្រជែងរបស់កម្ពុជាក្នុងមួយនឹងប្រទេសដៃគូប្រកួតប្រជែងរបស់ខ្លួន ដូចជារៀតណាម និងបង់ក្លាដែស, កម្ពុជាគួរបន្តកិច្ចខិតខំប្រឹងប្រែងក្នុងការបង្កើនផលិតភាពពលកម្មរបស់ខ្លួន ស្របពេលដែលប្រាក់ឈ្នួលអប្បបរមាបន្តកើនឡើង។ លើសពីនេះ កិច្ចព្រមព្រៀងពាណិជ្ជកម្មសេរីរបស់រៀតណាម ជាមួយនឹងសហគមន៍អឺរ៉ុប និងកិច្ចព្រមព្រៀងអន្តរជាតិស៊ីហ្វិកជាមួយនឹងសហរដ្ឋអាមេរិក អាចនឹងធ្វើឱ្យប្រទេសរៀត- ណាមកាន់តែមានឧត្តមភាពប្រកួតប្រជែងខ្ពស់ជាងមុន។ ជាមួយគ្នានេះដែរ មីយ៉ាន់ម៉ាក៏អាចមានសក្តានុពល ក្នុងការប្រជែងយកការវិនិយោគពីកម្ពុជាផងដែរ ក្នុងរយៈពេលប៉ុន្មានឆ្នាំទៅមុខទៀត។ ដូច្នេះ កិច្ចការសំខាន់ដែល កម្ពុជាត្រូវបង្កើនកិច្ចខិតខំប្រឹងប្រែងបន្ថែមទៀត គឺការពង្រឹងជំនាញដល់ពលកររបស់ខ្លួន ដើម្បីបង្កើនផលិតភាពក្នុង វិស័យកាត់ដេរ ក៏ដូចជាបង្កើនជំនាញវិជ្ជាជីវៈរបស់ពួកគេ។ វិធានការទាំងនេះអាចជួយទាក់ទាញការវិនិយោគ ផ្ទាល់ពីបរទេស ឬអាចទាក់ទាញនូវបង្គោលទីតាំងរោងចក្រពិចិចមកវិនិយោគលើការផលិតផលិតផលកាត់ដេរ ដែល មានតម្លៃមធ្យម និងខ្ពស់។ ការសម្រួលពាណិជ្ជកម្ម, ការកាត់បន្ថយថ្លៃដើមអាជីវកម្ម និងការបន្តវិនិយោគលើ ហេដ្ឋារចនាសម្ព័ន្ធទាំងរឹង និងទន់ ជាកត្តាដ៏ចាំបាច់ដើម្បីពង្រឹងភាពប្រកួតប្រជែងរបស់កម្ពុជាក្នុងវិស័យនេះ។

វិស័យសេវាកម្មក៏ទទួលបាននូវសម្ពាធពីការប្រកួតប្រជែងផងដែរ ពោលគឺការលេចឡើងនូវគោលដៅទេសចរណ៍ក្នុងប្រទេសជិតខាង ដូចជា ប្រទេសមីយ៉ាន់ម៉ា ជាដើម។ ជាឧទាហរណ៍ វិស័យទេសចរណ៍របស់កម្ពុជាកំពុងតែប្រឈមនូវកំណើនយឺតយ៉ាវជាមុន ជាពិសេសនៅពេលដែលប្រទេសមីយ៉ាន់ម៉ាបានក្លាយទៅជាជម្រើសគោលដៅទេសចរណ៍ថ្មីមួយ ដែលអាចឱ្យភ្ញៀវទេសចរចំណាយទាបជាងការមកកំសាន្តនៅប្រទេសកម្ពុជា។ គិតត្រឹមឆ្នាំ ២០១២ មានភ្ញៀវទេសចរប្រមាណ ១ លាននាក់ប៉ុណ្ណោះទៅទស្សនាប្រទេសមីយ៉ាន់ម៉ា បើប្រៀបធៀបទៅនឹងភ្ញៀវទេសចរចំនួន ៣,៦ លាននាក់ដែលមកទស្សនាប្រទេសកម្ពុជា។ ប៉ុន្តែឆ្នាំ ២០១៥ ភ្ញៀវទេសចរនៅមីយ៉ាន់ម៉ាមានប្រមាណ ៤,៧ លាននាក់ ដែលជិតស្មើនឹងចំនួនភ្ញៀវទេសចរមកកម្ពុជាដែលមានប្រមាណជា ៤,៨ លាននាក់។ ទោះបីជាយើងមិនទាន់មានភស្តុតាងអ្វីបញ្ជាក់ឱ្យច្បាស់នៅឡើយ ប៉ុន្តែមួយផ្នែកធំនៃកំណើនភ្ញៀវទេសចរនៅមីយ៉ាន់ម៉ានេះ គឺអាចជាកត្តារួមចំណែកធ្វើឱ្យភ្ញៀវទេសចរកម្ពុជាមានការធ្លាក់ចុះ។ បន្ថែមពីលើវិធានការទិដ្ឋាការដែលបានដាក់ចេញដោយក្រសួងទេសចរណ៍នាពេលថ្មីៗនេះ កម្ពុជាត្រូវតែបន្តជំរុញការអភិវឌ្ឍវិស័យទេសចរណ៍ តាមរយៈវិធានការគោលនយោបាយមួយចំនួន ដើម្បីធ្វើឱ្យប្រសើរឡើងនូវហេដ្ឋារចនាសម្ព័ន្ធទេសចរណ៍ពាក់ព័ន្ធ និងសេវាគាំទ្រវិស័យទេសចរណ៍នានា ដែលមានដូចជា ការធ្វើពិពិធកម្មផលិតផល និងគោលដៅទេសចរណ៍, សេវាគាំទ្រវិស័យទេសចរណ៍, ភាពមានកម្រិតនៃជំនាញវិជ្ជាជីវៈក្នុងវិស័យសណ្ឋាគារ និងបដិសណ្ឋារកិច្ច ជាដើម។

៧.៤. ការស្តារទិសយកសិកម្ម

វិស័យកសិកម្មបន្តមានកំណើនយឺតយ៉ាវក្នុងរយៈពេលប៉ុន្មានឆ្នាំចុងក្រោយនេះ ហើយអាចនឹងបន្តក្នុងរយៈពេលវែង។ ក្នុងន័យនេះ ការដោះស្រាយបញ្ហាកំណើនយឺតនៃវិស័យកសិកម្ម គឺពិតជាមានសារៈសំខាន់ណាស់។ ការផ្លាស់ប្តូររចនាសម្ព័ន្ធសេដ្ឋកិច្ចកម្ពុជាបង្កឱ្យមានបម្លាស់ប្តូរកម្លាំងពលកម្មពីវិស័យកសិកម្ម ទៅកាន់វិស័យឧស្សាហកម្ម និងសេវាកម្ម ប៉ុន្តែការផ្លាស់ប្តូររចនាសម្ព័ន្ធនេះនៅមិនទាន់មានលក្ខណៈពេញលេញនៅឡើយ ដែលទាមទារនូវពេលវេលាយូរជាងនេះទៀតក្នុងការផ្លាស់ប្តូរឱ្យបានពេញលេញ។ ទោះបីជាផ្ទៃដីដាំដុះនៅមានសក្តានុពលសម្រាប់ការពង្រីកក៏ដោយ ក៏កំណើនផលិតកម្មដំណាំនាពេលអនាគតនឹងត្រូវពឹងផ្អែកកាន់តែខ្លាំងឡើងលើកម្រិតទិន្នផលខ្ពស់ និងការគ្រប់គ្រងវិស័យកសិកម្ម ប្រកបដោយប្រសិទ្ធភាព។ ប្រមាណជា ៦០ ភាគរយនៃកំណើនកសិកម្មដ៏គួរឱ្យកត់សម្គាល់ក្នុងប៉ុន្មានឆ្នាំកន្លងទៅមុននឹងការថមថយនេះ គឺដោយសារការពង្រីកផ្ទៃដីដាំដុះ ខណៈដែល ៤០ ភាគរយទៀតដោយសារកំណើនទិន្នផល។ ជាមួយនឹងភាពមានកម្រិតនៃការពង្រីកផ្ទៃដីដាំដុះ ឧបសគ្គចម្បងនោះគឺការបង្កើនផលិតភាព និងកម្រិតចំណេញរបស់កសិករតូចតាច។ ផលិតភាព និងផលិតកម្មនៃដំណាំបន្លែក្នុងប្រទេសក៏ជាអនុវិស័យមួយទៀតដែលខ្វះការយកចិត្តទុកដាក់ផងដែរ ដែលជាហេតុនាំឱ្យប្រទេសកម្ពុជាពឹងផ្អែកលើការនាំចូលបន្លែពីខាងក្រៅ ដើម្បីបំពេញតម្រូវការក្នុងស្រុក។ វារីវប្បកម្មក៏ជាអនុវិស័យដែលមានសក្តានុពលក្នុងពង្រីកបន្ថែមផងដែរ។

កង្វះខាតនៃការប្រើប្រាស់គ្រាប់ពូជមានគុណភាព, កង្វះការផ្សព្វផ្សាយកសិកម្ម និងភាពមានកម្រិតនៃប្រព័ន្ធធារាសាស្ត្រ, ភាពមានកម្រិតនៃការប្រើប្រាស់ដី គឺសុទ្ធសឹងតែជាបញ្ហាប្រឈមគន្លឹះដែលចាំបាច់ត្រូវដោះស្រាយ

ដើម្បីស្តារវិស័យកសិកម្មឱ្យឆ្ពោះទៅរកកំណើនខ្ពស់វិញ បន្ថែមលើការបង្កើនប្រសិទ្ធភាពនៃសម្របសម្រួលរវាង ក្រសួងពាក់ព័ន្ធក្នុងវិស័យកសិកម្ម, ធនធានទឹក និងអភិវឌ្ឍន៍ជនបទ។ អនុសាសន៍គោលនយោបាយ ដែលអាចមាន ឥទ្ធិពលក្នុងរយៈពេលខ្លី និងមធ្យម រួមមាន ការកាត់បន្ថយចំណាយលើបែបបទនៃការនាំចូល, ការលើកកម្ពស់ សុវត្ថិភាពនៃការប្រើប្រាស់សារធាតុគីមីកសិកម្ម, ការកែលម្អ និងធ្វើឱ្យប្រសើរជាងមុននូវប្រព័ន្ធធារាសាស្ត្រដែល មានស្រាប់, ការចូលរួមក្នុងការគ្រប់គ្រងហេដ្ឋារចនាសម្ព័ន្ធធារាសាស្ត្រ និងការលើកកម្ពស់លទ្ធភាពកសិករ ឱ្យ ទទួលបានគ្រាប់ពូជដែលមានគុណភាពល្អ និងតម្លៃសមរម្យ។

ឧបសម្ព័ន្ធ

១. សូចនាករម៉ាក្រូសេដ្ឋកិច្ច

តារាងក ១: សូចនាករម៉ាក្រូសេដ្ឋកិច្ចសំខាន់ៗ

	២០១៣	២០១៤	២០១៥	២០១៦ប៉ាន់.	២០១៧ព្យ.
កំណើន ផលស ពិត (ភាគរយ)	៧,៤	៧,១	៧,០	៧,០	៧,០
ផលសថ្លៃបច្ចុប្បន្ន (លានដុល្លារ)	១៥.២២៩	១៦.៧៩៦	១៨.០៧៨	១៩.៨៤៣	២១.៩៨៣
ផលសក្នុងមនុស្សម្នាក់ (ដុល្លារអាមេរិក)	១.០៤២	១.១៣៨	១.២១៥	១.៣០០	១.៤២២
អត្រាអតិផរណា (មធ្យមប្រចាំឆ្នាំ) (ភាគរយ)	៣,០	៣,៩	១,២	២,៨	៣,៧
អត្រាប្តូរប្រាក់ (រៀល/ដុល្លារ)	៤.០២៥	៤.០៣៩	៤.០៦២	៤.០៥០	៤.០៥០
ការនាំចេញ (% នៃ ផលស)	៤២,៩	៤៤,១	៤៦,៨	៤៦,២	៤៦,២
ការនាំចូល (% នៃ ផលស)	៦៤,០	៦៣,២	៦៦,០	៦៤,១	៦៣,០
សមតុល្យពាណិជ្ជកម្ម (% នៃ ផលស)	-២១,១	-១៩,១	-១៩,២	-១៧,៩	-១៦,៨
សមតុល្យគណនីយចរន្ត (រួមបញ្ចូលបង្វែរ, ជាភាគរយនៃផលស)	-១៣,០	-៩,៨	-៩,៦	-៩,១	-៨,៥
ទុនបម្រុងអន្តរជាតិ (ចំនួនខែនៃការនាំចេញ)	៣,៩	៤,៣	៤,៥	៤,៥	៤,៥

ប្រភព: ក្រសួងសេដ្ឋកិច្ច និងហិរញ្ញវត្ថុ, ២០១៦

២. ទស្សនវិស័យសេដ្ឋកិច្ចពិភពលោក

តារាងក ២: ស្ថានភាព និងទស្សនវិស័យសេដ្ឋកិច្ចពិភពលោក, ២០១១-២០១៧

កំណើនសេដ្ឋកិច្ចនានាពិភពលោក (ជាភាគរយ)	២០១១	២០១២	២០១៣	២០១៤*	២០១៥*	២០១៦* ប៉ាន់.	២០១៧* ព្យ.
ពិភពលោក	៤,១	៣,៥	៣,៣	៣,៤	៣,១	៣,១	៣,៤
សេដ្ឋកិច្ចដែលកំពុងតែរីកលូតលាស់ និង កំពុងអភិវឌ្ឍន៍	៦,៣	៥,៣	៤,៩	៤,៦	៤,០	៤,១	៤,៦
ប្រទេសអភិវឌ្ឍន៍	១,៧	១,២	១,២	១,៨	១,៩	១,៩	២,០
សហរដ្ឋអាមេរិក	១,៦	២,២	១,៥	២,៤	២,៤	២,២	២,៥
តំបន់ចាយប្រាក់អឺរ៉ូ	១,៦	-០,៩	-០,៣	០,៩	១,៧	១,៦	១,៤

អាជ្ញាធរ	៣,៧	០,៦	០,៤	១,៦	១,៥	១,៦	១,២
បារាំង	២,១	០,២	០,៧	០,៦	១,៣	១,៥	១,២
អ៊ីតាលី	០,៦	-២,៨	-១,៧	-០,៣	០,៨	០,៩	១,០
អេស្ប៉ាញ	-១,០	-២,៦	-១,៧	១,៤	៣,២	២,៦	២,១
ចក្រភពអង់គ្លេស	២,០	១,២	២,២	៣,១	២,២	១,៧	១,៣
ជប៉ុន	-០,៥	១,៧	១,៤	-០,០៣	០,៥	០,៣	០,១
អាស៊ាន ៥	៤,៧	៦,២	៥,១	៤,៦	៤,៨	៤,៨	៥,១
ចិន	៩,៥	៧,៧	៧,៧	៧,៣	៦,៩	៦,៦	៦,២
កំណើននៃពាណិជ្ជកម្មពិភពលោក (ទិន្នន័យ និងសេវា)	៧,១	២,៨	៣,៤	៣,៧	២,៦	២,៧	៣,៩
កំណើននៃតម្លៃនៃទិន្នន័យលើទីផ្សារអន្តរជាតិ							
ប្រេង	៣១,៦	១,០	-០,៩	-៧,៥	-៤៧,២	-១៥,៥	១៦,៤
ទិន្នន័យមិនមែនប្រេង	១៨,០	-១០,០	-១,៤	-៤,០	-១៧,៥	-៣,៨	-០,៦

ប្រភព: ឯកសារទស្សនវិស័យសេដ្ឋកិច្ចពិភពលោក, ខែមេសា និងកក្កដា ឆ្នាំ ២០១៦

ចំណាំ: ២០១១-២០១៣ ដកស្រង់ចេញពីឯកសារទស្សនវិស័យសេដ្ឋកិច្ចពិភពលោក គិតត្រឹមខែមេសា ឆ្នាំ ២០១៦ ចំណែកឯកំណើន ២០១៤-

២០១៧ ដកស្រង់ចេញពី WEO គិតត្រឹមខែកក្កដា ឆ្នាំ ២០១៦។

៣. កំណើន និងអតិផរណា

៣.១. វិស័យកសិកម្ម

តារាង ក៣ : ផលិតកម្ម, ផ្ទៃដីដាំដុះ និងកំណើន (គិតជាភាគរយ)

អនុវិស័យ	សូចនាករ	ឯកតា	មិថុនា ១៤	មិថុនា ១៥	មិថុនា ១៦
ដំណាំ	ផ្ទៃដីដាំដុះដំណាំស្រូវ	ហិ. ត	៨០០.៥២៨	៨៦៨.១៧៧	១.០៤០.៧២៦
		%	១៨,៨	៨,៤	១៩,៩
	ផ្ទៃដីដាំដុះដំណាំរួមផ្សំ និងដំណាំ ឧស្សាហកម្ម	ហិ. ត	៦០៤.៥២២	៥៦៦.៥៥០	៦៩៨.៥២៦
		%	១៤,៣	-៦,៣	២៣,៣
	កំណើនផលិតកម្មនៃដំណាំកៅស៊ូ	ហិ. ត	៣៧.១៨៦	៥៣.៤៨៩	៥៥.៣២០
		%	១៣១,២	៤៣,៨	៣,៤
នេសាទ	ផលិតកម្មនេសាទ	តោន	៣៦១.០០០	៣៣៨.៧៤០	២៨៦.៩៥០
		%	២៨,២	-៦,២	-១៥,៣
		តោន	២៥៩.០០០	២២៣.៦៩០	១៦២.៥៥០

	ផលិតកម្មនេសាទ	%	៣៧,៤	-១៣,៦	-២៧,៣
	នេសាទសមុទ្រ	តោន	៥៣.០០០	៥១.៥០០	៥៥.៣៥០
		%	៣,៩	-២,៨	៧,៥
	វារីវប្បកម្ម	តោន	៤៩.០០០	៦៣.៥៥០	៦៩.០៥០
		%	១៦,៧	២៩,៧	៨,៦

ប្រភព: ក្រសួងកសិកម្ម រុក្ខាប្រមាញ់ និងនេសាទ ២០១៦

តារាង ក៤: ផលិតកម្មប្រចាំឆ្នាំ និងកំណើនអនុវិស័យដំណាំ (គិតជាភាគរយ)

អនុវិស័យ	ឯកតា	២០១៤	២០១៥	២០១៦. ប៉ាន់	២០១៧. ព្យ
ដំណាំស្រូវ	លានតោន	៩,៣២	៩,៣៣	៩,៣៦	៩,៣៨
	%	- ០,៧	០,១២	០,២៥	០,២៧
ដំណាំរួមផ្សំ និងឧស្សាហកម្ម	លានតោន	១៤,៧៣	១៥,០៦	១៥,៨៩	១៦,៩៩
	%	៣៩,៨	២,៣	៥,៥	៦,៨៩
ដំណាំកៅស៊ូ	លានតោន	០,០៩៧	០,១៣	០,១៤	០,១៦
	%	១៣,៩	៣០,៧	១០,០	១៣,០
នេសាទ	លានតោន	០,៧៤	០,៧៥	០,៧៤	០,៧៤
	%	២,៤	០,៨	- ០,៩៦	- ០,៩
វិស័យចិញ្ចឹមសត្វ					
ជ្រូក	លានក្បាល	២,៧៣	២,៧៧	២,៧៨	២,៧៩
	%	១២,៣	១,៥	០,២	០,២៥
បក្សី	លានក្បាល	៣១,៥៨	៣៤,៥២	៣៤,៩៧	៣៥,៤៩
	%	១៥,៦	៩,៣	១,៣	១,៥
គោ	លានក្បាល	៣,០៦	២,៩២	២,៨៩	២,៨៦
	%	- ១០,៨	- ៤,៧	- ០,៧៥	- ១,២
ក្របី	លានក្បាល	០,៥៤	០,៥០	០,៤៦	០,៤២
	%	- ១២,៥	- ៦,៦	- ៨,០	- ៩,០

ប្រភព: ក្រសួងកសិកម្ម រុក្ខាប្រមាញ់ និងនេសាទ, ២០១៦

សម្គាល់: ២០១៦ និង ២០១៧ ជាការព្យាកររបស់ក្រុមការងារក្រសួងសេដ្ឋកិច្ច និងហិរញ្ញវត្ថុ

៣.២. វិស័យឧស្សាហកម្ម

៣.២.១. វិស័យកាត់ដេរ

តារាង ក៥: ការនាំចេញផលិតផលកាត់ដេរជាបរិមាណ និងតម្លៃ

ការនាំចេញផលិតផលកាត់ដេរ	២០១១	២០១២	២០១៣	២០១៤	២០១៥	៦ខែ - ២០១៥	៦ខែ - ២០១៦
បរិមាណសរុប (លានគូ និងឡ)	១៦២,៦	១៧៦,៨	២០២,៥	២៣៣,៨	២៦៤,៣	១៣០,៧	១៤២,៩
សម្លៀកបំពាក់	១០៦,៦	១១៩,៥	១៣៤,៦	១៤៩,០	១៦០,៧	៧៨,៣	៨៧,៧
ស្បែកជើង	៤៨,៤	៥០,៦	៥៩,៤	៧៤,៧	៩១,១	៤៥,៨	៤៩,១
ផលិតផលវាយនភ័ណ្ឌផ្សេងទៀត	៧,៦	៦,៧	៨,៥	១០,១	១២,៥	៦,៥	៦,១
តម្លៃនាំចូល (ជាលានដុល្លារ)	៤.២៥៦	៤.៥៧១	៥.៣៨៧	៥.៩៦០	៦.៨២៧	៣.១៥១	៣.៤៩១
សម្លៀកបំពាក់	៣.៩៣៧	៤.២១២	៤.៩៤០	៥.៣៧៦	៥.៩៧០	២.៧៤០	៣.០៥៣
ស្បែកជើង	២៦៥	២៩៧	៣៦០	៤៧១	៦៦០	៣១៧	៣៥៩
ផលិតផលវាយនភ័ណ្ឌផ្សេងទៀត	៥៤	៦២	៨៦	១១៣	១៩៧	៩៤	៧៩
កំណើនជាបរិមាណ (ជាភាគរយ)	១៧,៤	៨,៧	១៤,៥	១៥,៥	១៣,១	១៥,២	៩,៣
សម្លៀកបំពាក់	១០,២	១២,១	១២,៧	១០,៧	៧,៩	៥,៦	១២,០
ស្បែកជើង	៣៥,៩	៤,៥	១៧,៣	២៥,៨	២២,០	៣១,៦	៧,០
ផលិតផលវាយនភ័ណ្ឌផ្សេងទៀត	២៣,៨	-១២,១	២៦,៣	១៩,២	២៣,៩	៤៦,៩	-៦,៧
កំណើនជាតម្លៃ (ជាភាគរយ)	៣២,១	៧,៣	១៧,៨	១០,៧	១៤,៥	១០,៨	១០,៨
សម្លៀកបំពាក់	៣១,០	៧,០	១៧,០	៩,០	១១,០	៦,២	១១,៤
ស្បែកជើង	៥២,០	១២,០	២១,០	៣១,០	៤០,០	៤៨,២	១៣,៤
ផលិតផលវាយនភ័ណ្ឌផ្សេងទៀត	៦០,០	១០,០	៣៩,០	៣១,០	៧៤,៦	៩៤,៦	-១៥,៧

ប្រភព: ក្រសួងសេដ្ឋកិច្ច និងហិរញ្ញវត្ថុសាធារណៈ, ២០១៦

តារាង ក៦: ចំណែក និងកំណើននៃតម្លៃនាំចេញផលិតផលកាត់ដេរតាមប្រទេស

តម្លៃនាំចេញផលិតផលកាត់ដេរ តាមប្រទេស (ចំណែកជាភាគរយ)	២០១១	២០១២	២០១៣	២០១៤	២០១៥	៦ខែ - ២០១៥	៦ខែ - ២០១៦
អឺរ៉ុប	៣១,០	៣៤,២	៣៦,៦	៤០,៣	៤២,៥	៤១,៤	៤៥,០
អាមេរិក	៤៨,៣	៤២,៨	៣៨,៥	៣២,៩	២៩,៤	៣១,៣	២៤,៩
ជប៉ុន	៣,៥	៣,៨	៥,២	៦,៤	៧,៧	៦,៨	៨,៦
អាស៊ាន	០,៤	០,៨	១,១	១,៤	១,៥	១,៦	១,៥

ផ្សេងៗ	១៦,៨	១៨,៤	១៨,៦	១៨,៩	១៨,៨	១៩,០	២០,០
តម្លៃនាំចេញផលិតផលកាត់ដេរ តាមប្រទេស (កំណើនជាភាគរយ)	២០១១	២០១២	២០១៣	២០១៤	២០១៥	៦ខែ - ២០១៥	៦ខែ - ២០១៦
អឺរ៉ុប	៦៣,៣	១៨,៣	២៦,០	២២,០	២០,៨	១៩,៤	២០,៥
អាមេរិក	១០,៩	-៤,៧	៦,០	-៥,៤	២,៣	០,២	-១១,៧
ជប៉ុន	៧០,០	១៩,០	៥៩,៣	៣៧,៥	៣៦,៨	២១,៩	៣៩,៨
អាស៊ាន	៧៧,៩	១០០,៣	៧០,៦	៣៨,៣	២៤,១	២០,២	៣,៩
ផ្សេងៗ	៥៤,៨	១៧,០	១៩,៥	១២,៤	១៤,២	៨,៥	១៧,១

ប្រភព: ក្រសួងសេដ្ឋកិច្ច និងហិរញ្ញវត្ថុសាធារណៈ, ២០១៦

៣.២.២. វិស័យសំណង់

តារាង ក៧: កំណើនបរិមាណនាំចូលនៃគ្រឿងសំណង់ (ជាភាគរយ)

កំណើនជាភាគរយ	២០១១	២០១២	២០១៣	២០១៤	២០១៥	៦ខែ - ២០១៥	៦ខែ - ២០១៦
សម្ភារៈសំណង់	-៥,៤	២៧,៥	២០,៤	៣៨,២	៤០,១	៣៨,៧	២២,០
ស៊ីម៉ង់ត៍	១,១	៤៥,៣	៨,០	៣៨,២	-៧,៨	-៣,៥	-២៨,៧
ដែក	-០,០៨	១០៤,៣	-៤២,៦	៣៥,៦	៣៥,៨	១៥,៣	៣៥,២

ប្រភព: ក្រសួងសេដ្ឋកិច្ច និងហិរញ្ញវត្ថុសាធារណៈ, ២០១៦

២.៣. វិស័យម្ហូបអាហារ, ភេសជ្ជៈ និងថ្នាំជក់

តារាង ៨: កំណើនតម្លៃនាំចូលនៃម្ហូបអាហារ, ភេសជ្ជៈ និងថ្នាំ

កំណើនជាភាគរយ	២០១១	២០១២	២០១៣	២០១៤	២០១៥	៦ខែ - ២០១៥	៦ខែ - ២០១៦
ម្ហូបអាហារ	៦,៩	២១,០	១៥,១	៣៧,៨	២៤,១	៧,៨	២៩,០
ភេសជ្ជៈ	២៣,៧	១៦,១	៦៥,០	៩៥,៣	៩៤,៩	១២០,០	១៨,៥
ថ្នាំ	-១៨,៣	៣៣,០	៣,៦	២៣,៧	១,៨	៦,៩	១៥,២
សរុប	-៦,៦	២៦,៦	១៣,៧	៣៨,៨	២៨,២	២៦,៦	២១,០

ប្រភព: ក្រសួងសេដ្ឋកិច្ច និងហិរញ្ញវត្ថុសាធារណៈ, ២០១៦

តារាង ៩: ចំនួនរោងចក្រផលិតម្ហូបអាហារ, ភេសជ្ជៈ និងថ្នាំជក់

ចំនួនរោងចក្រ	២០១៤	២០១៥	ចំនួនរោងចក្រថ្មីកំណត់ត្រា (ខែមិថុនា ឆ្នាំ ២០១៦)	សរុប
ម្ហូបអាហារ	៦០	១៥	៤	៧៩

ភេសជ្ជៈ:	២០	៣	៣	២៦
ថ្នាំជក់	១៨	១		១៩
សរុប	៩៨	១៩	៧	១២៤

ប្រភព: ក្រសួងឧស្សាហកម្ម និងសិប្បកម្ម, ២០១៦

៣. ៣. ៣. វិស័យសេវាកម្ម

តារាង ក១០: ចំនួនភ្ញៀវទេសចរអន្តរជាតិពីប្រទេសទាំង ១០ ដែលមកទស្សនាប្រទេសកម្ពុជាច្រើនជាងគេ

ចំនួនភ្ញៀវទេសចរ (លាននាក់)	២០១១	២០១២	២០១៣	២០១៤	២០១៥	៦ខែ-២០១៥	៦ខែ-២០១៦
សរុប	២,៩	៣,៦	៤,២	៤,៥	៤,៨	២,៣	២,៤
វៀតណាម	០,៦១	០,៧៦	០,៨៥	០,៩១	០,៩៩	០,៤៨	០,៤៦
ចិន	០,២៥	០,៣៣	០,៤៦	០,៥៦	០,៦៩	០,៣៤	០,៣៨
កូរ៉េខាងត្បូង	០,៣៤	០,៤១	០,៤៤	០,៤២	០,៤០	០,២៣	០,១៩
ថៃ	០,១២	០,២០	០,២២	០,២៨	០,៣៥	០,១៤	០,១៧
អាមេរិក	០,១៥	០,១៧	០,១៨	០,១៩	០,២២	០,១១	០,១៣
ឡាវ	០,១៣	០,២៥	០,៤១	០,៤៦	០,៤១	០,១៧	០,១២
ជប៉ុន	០,១៦	០,១៨	០,២១	០,២២	០,១៩	០,០៩	០,០៩
ចក្រភពអង់គ្លេស	០,១០	០,១១	០,១២	០,១៣	០,១៥	០,០៨	០,០៨
បារាំង	០,១២	០,១២	០,១៣	០,១៤	០,១៥	០,០៧	០,០៧
អូស្ត្រាលី	០,១១	០,១២	០,១៣	០,១៣	០,១៣	០,០៦	០,០៧
ចំណែក (ភាគរយ)							
វៀតណាម	២១,៣	២១,៣	២០,៣	២០,១	២០,៧	២១,០	១៩,៦
ចិន	៨,៦	៩,៣	១១,០	១២,៤	១៤,៥	១៤,៦	១៦,០
កូរ៉េខាងត្បូង	១១,៩	១១,៥	១០,៣	៩,៤	៨,៣	៩,៩	៨,២
ថៃ	៤,១	៥,៦	៥,៣	៦,២	៧,៣	៦,០	៧,១
អាមេរិក	៥,៣	៤,៨	៤,៤	៤,២	៤,៦	៤,៩	៥,៣
ឡាវ	៤,៥	៧,១	៩,៨	១០,២	៨,៥	៧,៣	៥,២
ជប៉ុន	៥,៦	៥,០	៤,៩	៤,៨	៤,០	៣,៩	៣,៨
ចក្រភពអង់គ្លេស	៣,៦	៣,១	២,៩	៣,០	៣,២	៣,៥	៣,៥
បារាំង	៤,១	៣,៤	៣,១	៣,១	៣,១	៣,១	៣,២
អូស្ត្រាលី	៣,៦	៣,៣	៣,១	៣,០	២,៨	២,៧	៣,០
កំណើន (ភាគរយ)							
សរុប	១៤,៩	២៤,៤	១៧,៥	៧,០	៦,១	៤,៦	២,៦

វៀតណាម	១៩,៤	២៤,៣	១១,៩	៦,១	៩,១	១៤,៥	-៤,៥
ចិន	៣៩,២	៣៥,១	៣៨,៧	២១,០	២៤,០	២១,៨	១៣,០
កូរ៉េខាងត្បូង	១៨,៣	២០,០	៥,៧	-២,៤	-៦,៩	-៥,៨	-១៥,៣
ថៃ	-២១,៧	៧២,៥	៩,៨	២៦,៣	២៥,២	៣០,៨	២០,៨
អាមេរិក	៥,៤	១២,៤	៦,៩	៣,៥	១៣,៧	១២,១	១១,៤
ឡាវ	៣៩,៣	៩៧,៦	៦៣,២	១១,០	-១១,៩	-១០,១	-២៧,០
ជប៉ុន	៦,៦	១០,៨	១៥,៤	៤,៣	-១០,៤	-១៥,៧	០,៣
ចក្រភពអង់គ្លេស	១,០	៥,៩	១២,៥	៧,៦	១៥,៧	១៤,៣	៣,៧
បារាំង	៣,៦	៣,២	៨,៥	៧,៣	៣,៣	-១,៣	៤,០
អូស្ត្រាលី	១២,២	១២,១	១២,១	១,៦	០,៤	-២,៥	១៤,៦

ប្រភព: ក្រសួងទេសចរណ៍, ២០១៦

៤. វឌ្ឍនភាពនៃវិស័យសារពើពន្ធ

តារាងក ១១: ចំណូល និងចំណាយជាភាគរយនៃ ផលស

	២០១១	២០១២	២០១៣	២០១៤	២០១៥ ប៉ាន់.	២០១៦ ប៉ាន់.	២០១៧ ប៉ាន់.
ចំណូលក្នុងស្រុកសរុប	១២,៩	១៥,២	១៥,២	១៧,០	១៨,០	១៧,៩	១៨,២
ចំណូលចរន្តសរុប	១៣,០	១៤,៧	១៥,១	១៦,៨	១៧,៨	១៧,៧	១៨,១
គយ	៦,០	៦,៥	៦,៤	៨,០	៨,៣	៨,៣	៨,៣
ពន្ធដារ	៤,៥	៥,៣	៥,៩	៦,៣	៧,១	៧,១	៧,៧
ផ្សេងៗ	២,៥	៣,០	២,៧	២,៥	២,៤	២,៥	២,២
ចំណាយសរុប	២១,០	២១,៩	២២,០	២១,៦	២០,៨	២២,៨	២៣,១
ចំណាយចរន្ត	១១,៤	១២,១	១២,៣	១២,៧	១៣,០	១៤,៧	១៤,៨
បៀវត្ស	៥,១	៤,៧	៥,១	៥,៨	៦,៥	៧,៤	៧,៧
មិនមែនបៀវត្ស	៨,១	៧,៣	៧,២	៦,៩	៦,៥	៧,៣	៦,៩
ចំណាយមូលធន	៩,៦	៩,៨	៩,៧	៨,៨	៧,៨	៨,០	៨,៤
អតិរេកចរន្ត	១,៦	២,៦	២,៨	៤,១	៤,៨	៣,០	៣,៤
ឱនភាពថវិកា	-៨,២	-៦,៧	-៦,៨	-៤,៥	-២,៩	-៤,៩	-៤,៨

ប្រភព: ក្រសួងសេដ្ឋកិច្ច និងហិរញ្ញវត្ថុ, ២០១៦