



ព្រះរាជាណាចក្រកម្ពុជា
ជាតិ សាសនា ព្រះមហាក្សត្រ

ក្រសួងសេដ្ឋកិច្ច និង ហិរញ្ញវត្ថុ

របាយការណ៍ស្ថិតិហិរញ្ញវត្ថុរដ្ឋាភិបាល Government Finance Statistics - GFSM2014

ប្រចាំខែកុម្ភៈ ឆ្នាំ២០២៥

ល.រ.	មាតិកា	ទំព័រ
១	សេចក្តីសង្ខេប	១
២	ក្រាហ្វិកប្រតិបត្តិការហិរញ្ញវត្ថុរដ្ឋាភិបាល	២
៣	សេចក្តីពន្យល់អំពី "ក្របខ័ណ្ឌប្រព័ន្ធស្ថិតិហិរញ្ញវត្ថុរដ្ឋាភិបាល"	៤
៤	វិសាលភាពនៃការរៀបចំស្ថិតិ	១០



១. សេចក្តីសង្ខេប

ការអនុវត្តវិធានការរដ្ឋបាលថ្នាក់ជាតិ ប្រចាំខែកុម្ភៈ ឆ្នាំ២០២៥ ក្នុងទម្រង់ GFSM2014 បង្ហាញថា ការអនុវត្តចំណូលរបស់រដ្ឋបាលថ្នាក់ជាតិ សម្រេចបាន ១ ៩៣១ ប៊ីលានរៀល ស្មើនឹង ៦,៨៥% នៃច្បាប់ហិរញ្ញវត្ថុប្រចាំឆ្នាំ២០២៥ និងការអនុវត្តចំណាយសរុបរបស់រដ្ឋបាលថ្នាក់ជាតិ សម្រេចបាន ១ ០៦៩ ប៊ីលានរៀល ស្មើនឹង ៣,៩៨% នៃច្បាប់ហិរញ្ញវត្ថុប្រចាំឆ្នាំ២០២៥ ។ ជាមួយគ្នានេះការអនុវត្តវិធានការរបស់រដ្ឋបាលថ្នាក់ជាតិក្នុងរយៈពេល ២ខែ ឆ្នាំ២០២៥ មានអតិរេកសរុប ៨៦១ ប៊ីលានរៀល ខណៈដែលការអនុវត្តរយៈពេល ២ខែ ឆ្នាំ២០២៤ មានអតិរេក ១ ០៧៩ ប៊ីលានរៀល ។

១.ការអនុវត្តចំណូលរបស់រដ្ឋបាលថ្នាក់ជាតិ, ក្នុងខែកុម្ភៈ ឆ្នាំ២០២៥, ការអនុវត្តចំណូលរបស់រដ្ឋបាលថ្នាក់ជាតិ សម្រេចបាន ១ ៩៣១ ប៊ីលានរៀល ស្មើនឹង ៦,៨៥% នៃច្បាប់ហិរញ្ញវត្ថុសម្រាប់ការគ្រប់គ្រងឆ្នាំ២០២៥, ក្នុងនោះ ចំណូលពន្ធ (Taxes revenue) ១ ៦៩៧ ប៊ីលានរៀល, អំណោយ (Grants) ៨ ប៊ីលានរៀល, និងចំណូលផ្សេងៗ (Other revenue) ២២៦ ប៊ីលានរៀល ។ បើធៀបនឹងខែកុម្ភៈ ឆ្នាំ២០២៤, ប្រភេទចំណូលពន្ធសំខាន់ៗ ចំនួន ៣ បានរក្សាកំណើនគួរឱ្យកត់សម្គាល់ រួមមាន ចំណូលពន្ធលើប្រាក់ចំណូលនិងប្រាក់ចំណេញ (រូបវន្ត និងនីតិបុគ្គល) កើន ២៨,១១%, ចំណូលពន្ធលើទំនិញនិងសេវា កើន ៩,៥០%, និងចំណូលពន្ធនាំចេញ កើន ១០២,៧០% ។

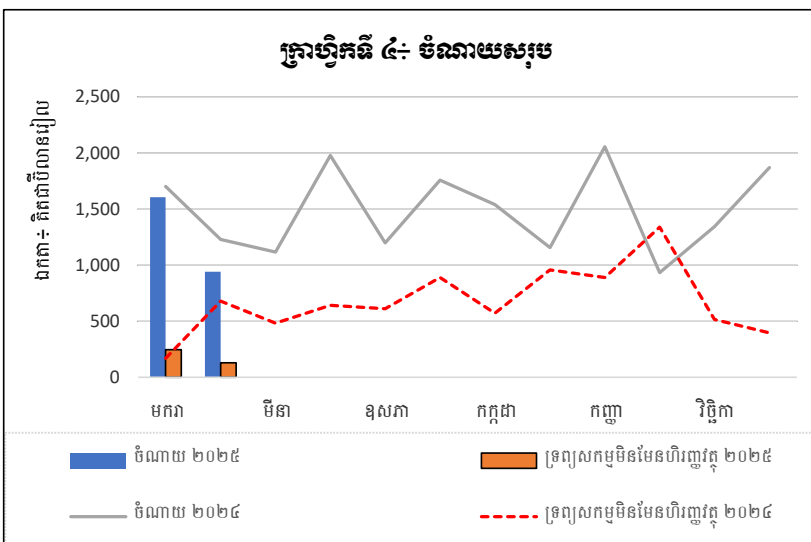
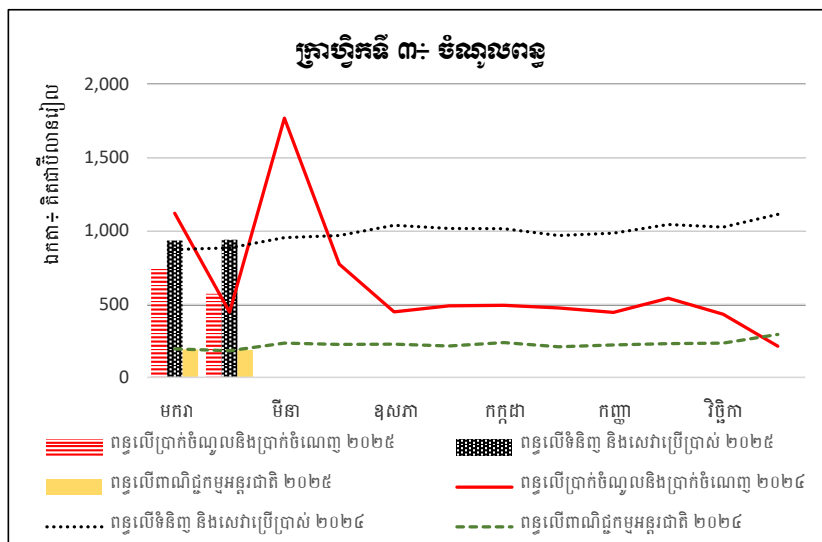
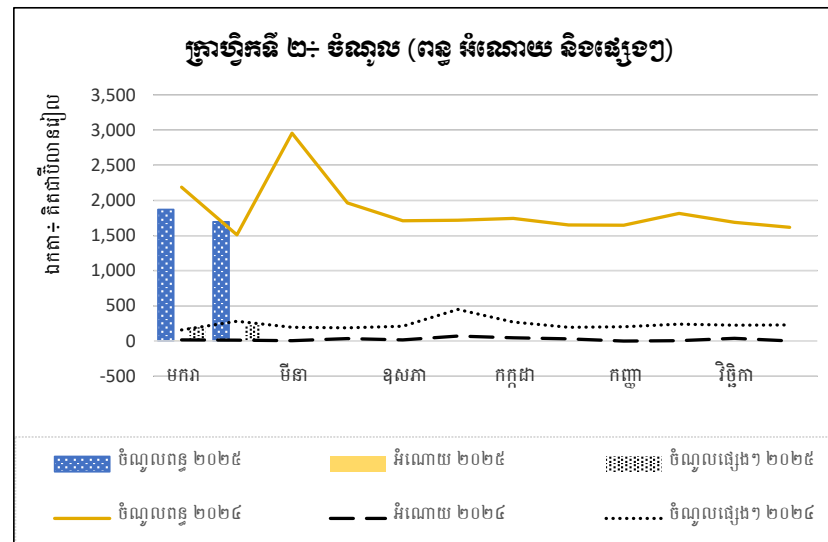
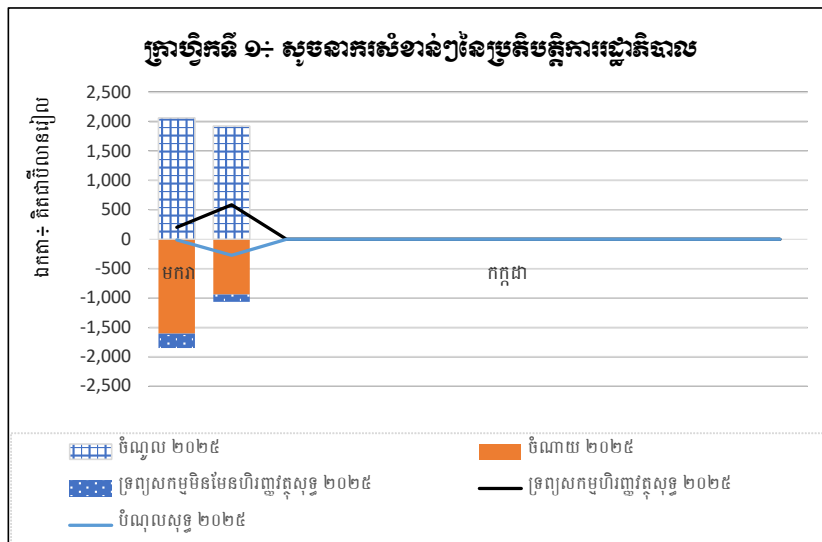
២.ការអនុវត្តចំណាយរបស់រដ្ឋបាលថ្នាក់ជាតិ, ក្នុងខែកុម្ភៈ ឆ្នាំ២០២៥ ការអនុវត្តចំណាយសរុបរបស់រដ្ឋបាលថ្នាក់ជាតិ សម្រេចបាន ១ ០៦៩ ប៊ីលានរៀល ក្នុងនោះ ចំណាយ (expense) ៩៤១ ប៊ីលានរៀល និងចំណាយវិនិយោគលើទ្រព្យសកម្មមិនមែនហិរញ្ញវត្ថុ (net acquisition of non-financial asset) ១២៩ ប៊ីលានរៀល ។ បើធៀបនឹងខែមករា ឆ្នាំ២០២៤, ការអនុវត្តចំណាយសរុប ថយ ៧៦,៤៧%, ក្នុងនោះ ចំណាយ ថយ ៧៥,៦៧%, និងចំណាយវិនិយោគលើទ្រព្យសកម្មមិនមែនហិរញ្ញវត្ថុ ថយ ៨១,០៤% ។

៣.ផ្អែកតាមលទ្ធផលនៃការអនុវត្តចំណូល-ចំណាយខាងលើ, ការអនុវត្តវិធានការរបស់ រដ្ឋបាលថ្នាក់ជាតិក្នុងរយៈពេល២ខែ ឆ្នាំ២០២៥ មានអតិរេកសរុប ៨៦១ ប៊ីលានរៀល ខណៈដែលការអនុវត្តរយៈពេល ២ខែឆ្នាំ២០២៤ មានអតិរេក ១ ០៧៩ ប៊ីលានរៀល ។ អតិរេកវិធានការរយៈពេល ២ខែ ដើមឆ្នាំ២០២៥ នេះ បានធ្វើឱ្យទ្រព្យសកម្មហិរញ្ញវត្ថុកើនឡើងប្រមាណ ៧៩៣ ប៊ីលានរៀល និងបំណុលថយប្រមាណ ២៨៦ ប៊ីលានរៀល។

X

២. ក្រាហ្វិកប្រតិបត្តិការហិរញ្ញវត្ថុរដ្ឋាភិបាល

ឯកតា៖ លានរៀល

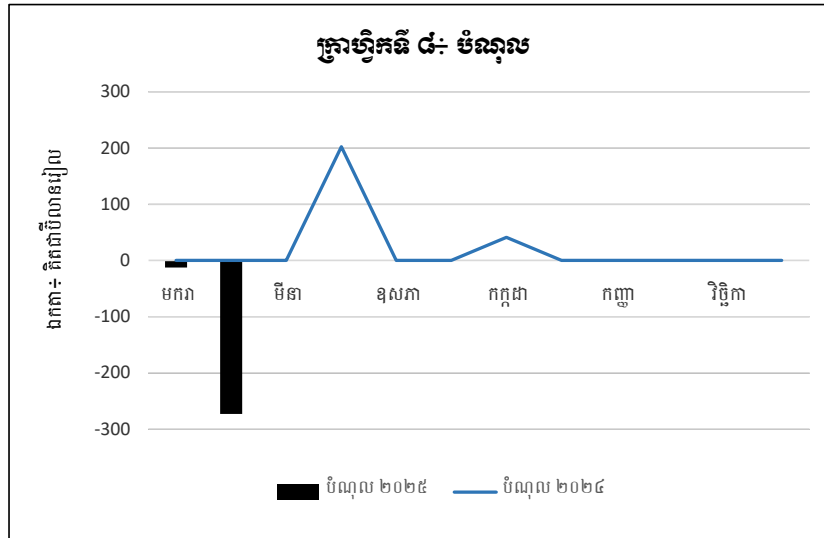
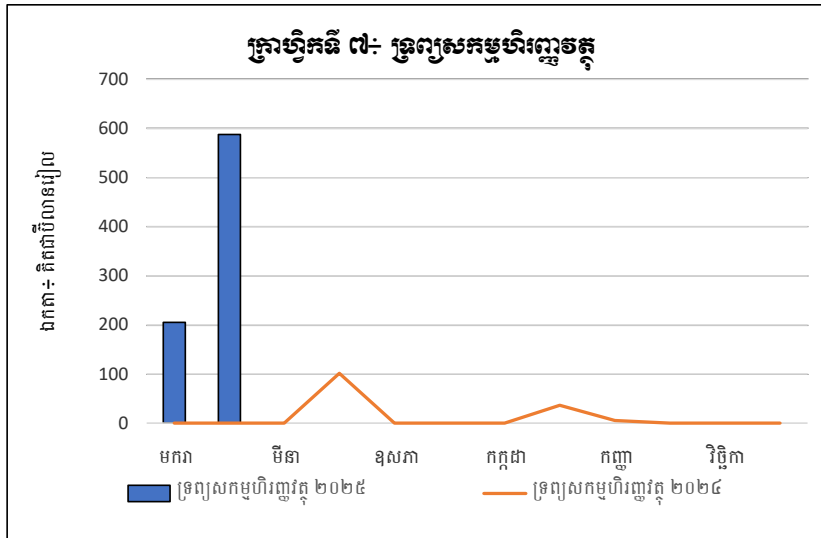
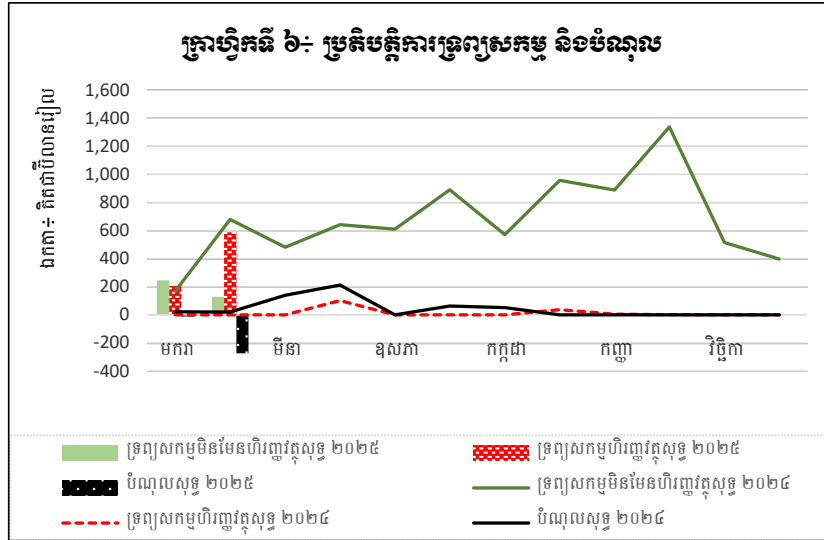
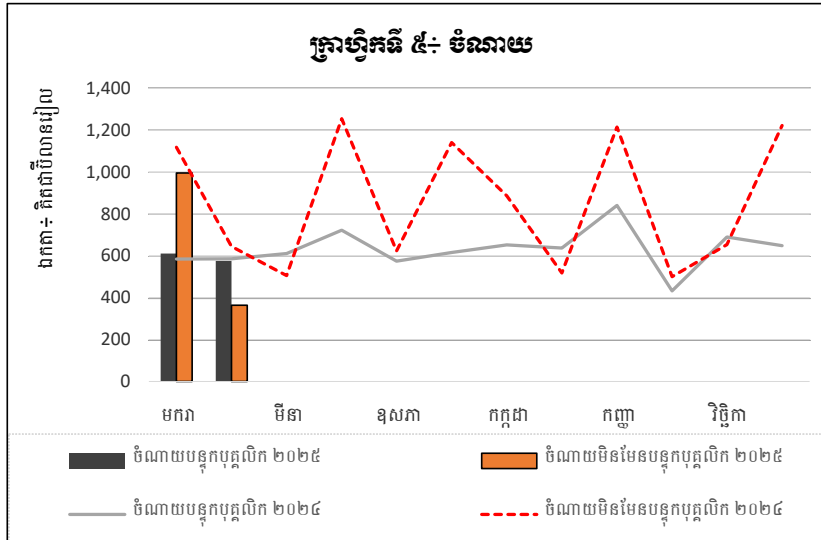


(១) មិនរួមបញ្ចូលទិន្នន័យគ្រឹះស្ថានសាធារណៈរដ្ឋបាល និងបេឡាជាតិរបបសន្តិសុខសង្គម

(២) គួរលេខបណ្តោះអាសន្ន (ធ្វើបច្ចុប្បន្នភាពនៅថ្ងៃទី១៥ ខែកុម្ភៈ ឆ្នាំ២០២៥)

២. ក្រាហ្វិកប្រតិបត្តិការហិរញ្ញវត្ថុរដ្ឋាភិបាល

ឯកតា៖ លានរៀល



(១) មិនរួមបញ្ចូលទិន្នន័យគ្រឹះស្ថានសាធារណៈរដ្ឋបាល និងបេឡាជាតិរបបសន្តិសុខសង្គម

(២) គួរលេខបណ្តោះអាសន្ន (ធ្វើបច្ចុប្បន្នភាពនៅថ្ងៃទី១៥ ខែកុម្ភៈ ឆ្នាំ២០២៥)

៣.សេចក្តីពន្យល់ស្តីអំពី “ក្របខ័ណ្ឌប្រព័ន្ធស្ថិតិហិរញ្ញវត្ថុរដ្ឋាភិបាល”

អនុលោមទៅតាម Government Finance Statistics Manual (GFSM2014)

១.វិសាលភាពស្ថាប័នក្នុងប្រព័ន្ធស្ថិតិហិរញ្ញវត្ថុរដ្ឋាភិបាលកម្ពុជា

១.១.ក្នុងប្រព័ន្ធស្ថិតិហិរញ្ញវត្ថុរដ្ឋាភិបាលកម្ពុជា វិស័យរដ្ឋាភិបាលទូទៅ (General Government) សំដៅដល់គ្រប់អង្គភាពស្ថាប័នសាធារណៈប្រហាក់ប្រហែលទាំងអស់ ស្ថាប័នអង្គនីតិបញ្ញត្តិ ស្ថាប័នអង្គនីតិប្រតិបត្តិ និងស្ថាប័នតុលាការ -ល-, ដែលមានមុខងារស្នូលក្នុងការផ្តល់សេវាសាធារណៈ ដោយមិនផ្អែកលើគោលការណ៍ ឬតម្លៃទីផ្សារ (Non-Market Producer) ឡើយ។ ជាទូទៅ វិស័យនេះ មានវិសាលភាពគ្របដណ្តប់ដល់រដ្ឋបាលច្រើនកម្រិត ដូចជារដ្ឋបាលថ្នាក់ជាតិ (Central Government), រដ្ឋបាលសហព័ន្ធ (State Government), រដ្ឋបាលថ្នាក់ក្រោមជាតិ (Local Government) និង បេឡាជាតិសន្តិសុខសង្គម (National Social Security Fund or NSSF)។ ជាក់ស្តែង ប្រទេសនីមួយៗ បានបែងចែកកម្រិតរដ្ឋបាលរបស់ខ្លួន ផ្អែកលើការរៀបចំមុខងាររដ្ឋបាល និងមុខងារនីតិកម្មរបស់រាជរដ្ឋាភិបាល ក្នុងន័យនេះ រាជរដ្ឋាភិបាលកម្ពុជា មាន ២ កម្រិត គឺរដ្ឋបាលថ្នាក់ជាតិ និងរដ្ឋបាលថ្នាក់ក្រោមជាតិ។

១.២.យោងតាមព្រះរាជក្រមលេខ នស/រកម/០៥០៨/០១៦ ចុះថ្ងៃទី២៧ ខែឧសភា ឆ្នាំ២០០៨ ស្តីពី “ច្បាប់ស្តីពីប្រព័ន្ធហិរញ្ញវត្ថុសាធារណៈ” បានចែងថា រដ្ឋបាលថ្នាក់ជាតិ (Central Government) សំដៅដល់ក្រសួង ស្ថាប័ន អង្គភាពសាធារណៈប្រហាក់ប្រហែល និងមន្ទីរជំនាញក្រោមឱវាទ។ រដ្ឋបាលថ្នាក់ជាតិ បែងចែកជា ៣ អនុកម្រិត គឺរដ្ឋបាលថ្នាក់ជាតិមិនរួមបញ្ចូលគ្រឹះស្ថានសាធារណៈរដ្ឋបាល, គ្រឹះស្ថានសាធារណៈរដ្ឋបាល, និងបេឡាជាតិសន្តិសុខសង្គម។ ជាក់ស្តែង រដ្ឋបាលកម្រិតនេះ មានសិទ្ធិអំណាចក្នុងការរៀបចំ និងគ្រប់គ្រងគោលនយោបាយជាតិ, ទន្ទឹមនេះ មានអំណាចក្នុងការពង្រឹងសេដ្ឋកិច្ចរបស់ប្រទេស តាមរយៈការប្រមូលពន្ធអាករផ្សេងៗ ពីគ្រប់និវាសនជន និងអនិវាសនជន ដែលមានសកម្មភាពសេដ្ឋកិច្ចក្នុងទឹកដីប្រទេសកម្ពុជា ជាដើម។ លើសពីនេះ រដ្ឋបាលថ្នាក់ជាតិ មានកាតព្វកិច្ចក្នុងការផ្តល់សេវា សម្រាប់ផលប្រយោជន៍របស់ប្រទេសទាំងមូល, រួមបញ្ចូលទាំងការចំណាយក្នុងរូបភាពជាការឧបត្ថម្ភ (អំណោយ) ដល់រដ្ឋបាលកម្រិតផ្សេងៗទៀត រួមមានរដ្ឋបាលថ្នាក់ក្រោមជាតិ ជាដើម។

១.៣.រដ្ឋបាលថ្នាក់ជាតិមិនរួមបញ្ចូលគ្រឹះស្ថានសាធារណៈរដ្ឋបាល (Budgetary Central Government) សំដៅដល់ក្រសួង ស្ថាប័ន មន្ទីរជំនាញប្រហាក់ប្រហែល ដែលបំពេញមុខងារនៃអំណាចទាំង ៣ រួមមាន អំណាចនីតិបញ្ញត្តិ អំណាចអង្គនីតិប្រតិបត្តិ និងអំណាចតុលាការ។ ជាក់ស្តែង ក្រសួង ស្ថាប័ន ដែលស្ថិតក្រោមអនុកម្រិតនេះ ពុំមានសិទ្ធិទទួលបានការកាន់កាប់ដោយផ្ទាល់លើទ្រព្យសកម្ម, ទ្រព្យអកម្ម (ខ្ចីបំណុល), ឬអនុវត្តប្រតិបត្តិការនានាឡើយ ពោលគឺរាល់ប្រតិបត្តិការចំណូល និងចំណាយ ត្រូវស្ថិតក្រោមការកំណត់ដោយច្បាប់ហិរញ្ញវត្ថុ និងការគ្រប់គ្រងរបស់ក្រសួងសេដ្ឋកិច្ចនិងហិរញ្ញវត្ថុ។

១.៤.គ្រឹះស្ថានសាធារណៈរដ្ឋបាល (Extra Budgetary Central Government) គឺជាអង្គភាពមានថវិកាស្វ័យ័ត និងត្រូវបានបង្កើតឡើងសំដៅទទួលបន្ទុកផ្តល់សេវាផ្នែកសាធារណៈមានលក្ខណៈរដ្ឋបាល ស្របតាមគោលនយោបាយរបស់រាជរដ្ឋាភិបាល។ យោងតាមព្រះរាជក្រឹត្យលេខ នស/រកត/០៨០១៥/៨៧២ ចុះថ្ងៃទី០៨ ខែសីហា ឆ្នាំ២០១៥ ស្តីពី “លក្ខន្តិកៈគតិយុត្តនៃគ្រឹះស្ថានសាធារណៈរដ្ឋបាល” ចែងថា គ្រឹះស្ថានសាធារណៈរដ្ឋបាល គឺជានីតិបុគ្គលនៃនីតិសាធារណៈ ដែលទទួល

បន្ទុកចម្បងនៃរបស់កម្មវិធីសេវាកម្មសាធារណៈ ជាអាទិ៍ សេវាមានលក្ខណៈរដ្ឋបាល សង្គមកិច្ច សុខាភិបាល វប្បធម៌ អប់រំ វិទ្យាសាស្ត្រ និងបច្ចេកទេស។ គិតត្រឹមចុងឆ្នាំ២០១៩ រាជរដ្ឋាភិបាលកម្ពុជាមានគ្រឹះស្ថានសាធារណៈរដ្ឋបាលសរុប ២៩ គ្រឹះស្ថាន។

១.៥. បេឡាជាតិសន្តិសុខសង្គម ត្រូវបានបង្កើតឡើងក្នុងគោលដៅបម្រើដល់ការរៀបចំ និងគ្រប់គ្រងប្រតិបត្តិការនានារបស់ សេវាសន្តិសុខសង្គម។ ក្នុងបរិបទប្រទេសមួយចំនួន បេឡាជាតិសន្តិសុខសង្គម ស្ថិតក្រោមវិសាលភាពរបស់វិស័យរដ្ឋាភិបាលទូទៅ ប៉ុន្តែចំពោះបរិបទកម្ពុជាវិញ អង្គភាពនេះគឺជាអនុកម្រិតមួយរបស់រដ្ឋបាលថ្នាក់ជាតិ និងស្ថិតក្រោមអាណាព្យាបាលបច្ចេកទេស របស់ក្រសួងការងារនិងបណ្តុះបណ្តាលវិជ្ជាជីវៈ និងក្រោមអាណាព្យាបាលហិរញ្ញវត្ថុរបស់ក្រសួងសេដ្ឋកិច្ចនិងហិរញ្ញវត្ថុ។

១.៦. រដ្ឋបាលថ្នាក់ក្រោមជាតិ សំដៅដល់រាជធានី-ខេត្ត, ក្រុង-ស្រុក-ខណ្ឌ, និងឃុំ-សង្កាត់ ដែលស្ថិតក្រោមដែនសមត្ថកិច្ច របស់ក្រុមប្រឹក្សានីមួយៗ។ រដ្ឋបាលថ្នាក់ក្រោមជាតិ ជាស្ថាប័នឬអង្គភាពដែលមានសិទ្ធិអំណាចធ្វើវិស័យការ និងវិសហមជ្ឈការ ទៅលើអំណាចនីតិបញ្ញត្តិ និងអំណាចនីតិប្រតិបត្តិ ដែលមានវិសាលភាពគ្របដណ្តប់លើតំបន់ភូមិសាស្ត្រនីមួយៗនៃផ្ទៃប្រទេស ទាំងមូល។ ជាទូទៅ វិសាលភាពនៃសិទ្ធិអំណាចរបស់រដ្ឋបាលថ្នាក់នេះមានកម្រិតទាបជាងរដ្ឋបាលថ្នាក់ជាតិ និងការអនុវត្តមុខងារ ភាគច្រើន ពឹងផ្អែកលើការឧបត្ថម្ភ (អំណោយ) របស់រដ្ឋបាលថ្នាក់ជាតិ។

២. តារាងប្រតិបត្តិការហិរញ្ញវត្ថុរដ្ឋាភិបាល

២.១. តារាងស្ថិតិប្រតិបត្តិការហិរញ្ញវត្ថុរដ្ឋាភិបាល សង្ខេបប្រតិបត្តិការសំខាន់ៗ របស់រាជរដ្ឋាភិបាល ដូចជា៖ ចំណូល, ចំណាយ, វិនិយោគសុទ្ធលើទ្រព្យសកម្មមិនមែនហិរញ្ញវត្ថុ, វិនិយោគសុទ្ធលើទ្រព្យសកម្មហិរញ្ញវត្ថុ, និងការគ្រប់គ្រងបំណុល។ ប្រព័ន្ធស្ថិតិហិរញ្ញវត្ថុរដ្ឋាភិបាលនេះ បានកំណត់និយមន័យនៃប្រតិបត្តិការខាងលើដូចតទៅ៖ **ចំណូល** គឺជាប្រតិបត្តិការដែលធ្វើឱ្យតម្លៃសុទ្ធនៃទ្រព្យសកម្ម (net worth) កើនឡើង។ ផ្ទុយទៅវិញ **ចំណាយ** គឺជាប្រតិបត្តិការដែលធ្វើឱ្យតម្លៃសុទ្ធនៃទ្រព្យសកម្ម ថយចុះ។ ការវិនិយោគសុទ្ធលើទ្រព្យសកម្មមិនមែនហិរញ្ញវត្ថុ គឺជាលទ្ធផលនៃអចលនទ្រព្យ (fixed assets) ឬកសន្និធិសុទ្ធ, ទ្រព្យមានតម្លៃសុទ្ធ និងទ្រព្យគ្មានផលិតភាពសុទ្ធ (non-produce assets) ។

២.២. នៅក្នុងតារាងស្ថិតិប្រតិបត្តិការហិរញ្ញវត្ថុរដ្ឋាភិបាលមានតុល្យភាពចំនួន ០២ ដែលជាធាតុដ៏សំខាន់ក្នុងកិច្ចការវិភាគ។ តុល្យភាពទី១ គឺជាផលសងនៃចំណូល និងចំណាយ ដែលហៅថា **តុល្យភាពប្រតិបត្តិការសុទ្ធ** និងតុល្យភាពទី២ គឺជាផលសង នៃតុល្យភាពប្រតិបត្តិការសុទ្ធ និងការវិនិយោគលើទ្រព្យសកម្មមិនមែនហិរញ្ញវត្ថុសុទ្ធ ដែលហៅថា **សមតុល្យនៃការផ្តល់កម្ចី ឬការ ទទួលកម្ចី**។ តុល្យភាពទី២នេះ ក៏អាចបង្ហាញតាមរយៈផលសងនៃការវិនិយោគសុទ្ធលើទ្រព្យសកម្មហិរញ្ញវត្ថុ និងបំណុលសុទ្ធ។

២.៣. **តុល្យភាពប្រតិបត្តិការសុទ្ធ** ទិន្នន័យតុល្យភាពនេះអាចយកទៅប្រៀបធៀបជាមួយគណនីជាតិតាមរយៈការបូក បញ្ចូលគ្នានៃការសន្សំ និងមូលនិធិផ្ទៃក្នុងដែលត្រូវទទួល។ **តុល្យភាពប្រតិបត្តិការសុទ្ធ** នៅទីនេះមិនបានរាប់បញ្ចូលចំណេញ ឬខាត ដែលកើតចេញពីការប្រែប្រួលថ្លៃ (change in price level) និងការប្រែប្រួលជាបរិមាណ (other change in the volume) ទ្រព្យសកម្ម ឬបំណុលឡើយ។ គោលនយោបាយរបស់រដ្ឋាភិបាលមានឥទ្ធិពលផ្ទាល់លើប្រតិបត្តិការដែលធ្វើឱ្យតម្លៃសុទ្ធនៃទ្រព្យប្រែប្រួល ព្រោះតែរដ្ឋាភិបាលជាអ្នកគ្រប់គ្រងដោយផ្ទាល់លើសេចក្តីសម្រេចចិត្តចំពោះគ្រប់ប្រតិបត្តិការទាំងអស់។ ចំណេញ ឬខាតចេញពី ការប្រែប្រួលតម្លៃសុទ្ធនៃទ្រព្យសកម្ម ឬបំណុល (ប្រែប្រួលថ្លៃទីផ្សារ) និងការប្រែប្រួលជាបរិមាណ (ដោយសារត្រីតិការណ៍ណាមួយ) គឺមិនស្ថិតនៅក្រោមការគ្រប់គ្រងដោយផ្ទាល់របស់រដ្ឋាភិបាលឡើយ រដ្ឋាភិបាលអាចមានយន្តការ ឬគោលនយោបាយដើម្បីកាត់ បន្ថយផលប៉ះពាល់ដែលកើតចេញពីការប្រែប្រួលខាងលើឱ្យស្ថិតក្នុងកម្រិតអប្បបរមា។

២.៤.សមតុល្យនៃការផ្តល់កម្ចី ឬការទទួលកម្ចី ដែលបង្ហាញឱ្យឃើញពីការប្រើប្រាស់ (វិនិយោគ) ធនធានហិរញ្ញវត្ថុសម្រាប់ សេដ្ឋកិច្ចក្នុងប្រទេស ឬក្រៅប្រទេស (ការឱ្យខ្ចី) ឬបង្ហាញឱ្យឃើញពីការទាញយកអត្ថប្រយោជន៍ប្រកបដោយហិរញ្ញប្បទានពីវិស័យខាងក្រៅទាំងសេដ្ឋកិច្ចក្នុងប្រទេស ឬក្រៅប្រទេស (ប្រាក់កម្ចី)។ តុល្យភាពនេះជាសូចនាករមួយដែលបង្ហាញឱ្យឃើញពីឥទ្ធិពលនៃសកម្មភាពហិរញ្ញវត្ថុរបស់រដ្ឋាភិបាលទៅលើសេដ្ឋកិច្ចទាំងក្នុង និងក្រៅប្រទេស។

២.៥.តុល្យភាពប្រតិបត្តិការដុល មានភាពខុសគ្នាពីតុល្យភាពប្រតិបត្តិការសុទ្ធនៅត្រង់ថាតុល្យភាពប្រតិបត្តិការដុលមិនបានរួមបញ្ចូលនូវចំណាយលើការប្រើប្រាស់ (ឬរំលស់) ទ្រព្យសកម្មមិនមែនហិរញ្ញវត្ថុឡើយ។ ប្រសិនបើតុល្យភាពប្រតិបត្តិការដុលធំជាងតុល្យភាពប្រតិបត្តិការសុទ្ធនេះមានន័យថាចំណាយលើការប្រើប្រាស់លើទ្រព្យសកម្មមិនមែនហិរញ្ញវត្ថុត្រូវបានកាត់ត្រា។

២.៦.ចំណាយសរុប (Total expenditure) គឺជាលទ្ធផលដែលបានមកពីចំណាយ (expenses) និងវិនិយោគ (ការទិញ/ដោះដូរ)លើទ្រព្យសកម្មមិនមែនហិរញ្ញវត្ថុ។ ចំណាយសរុបនេះបានរួមបញ្ចូលទាំងចំណាយលើការប្រើប្រាស់ទ្រព្យសកម្មមិនមែនហិរញ្ញវត្ថុមានភាពសមស្របសម្រាប់ការប្រៀបធៀបជាមួយបណ្តាប្រទេសផ្សេងៗ បើទោះបីជាការវាយតម្លៃចំណាយរំលស់នៅមិនទាន់មានសង្គតិភាពនៅឡើយក៏ដោយ។

២.៧.ចំណូល គឺជាប្រតិបត្តិការ (transaction) ដែលធ្វើឱ្យតម្លៃសុទ្ធនៃទ្រព្យកើនឡើង។ ធាតុសំខាន់ៗនៃចំណូលរួមមាន៖ ចំណូលពន្ធ (កូដលេខ ១១), ចំណូលពីការចូលរួមសង្គម (កូដលេខ ១២), ចំណូលពីអំណោយ (កូដលេខ ១៣), និងចំណូលផ្សេងៗ (កូដលេខ ១៤)។ ចំណូលដែលបានមកពីការលក់ទ្រព្យសកម្មមិនមែនហិរញ្ញវត្ថុដែលប្រើប្រាស់រួច (ជម្រះបញ្ជី) មិនត្រូវបានទទួលស្គាល់ជាចំណូលឡើយ ពីព្រោះវាមិនបានធ្វើឱ្យមានការប្រែប្រួលតម្លៃសុទ្ធនៃទ្រព្យសកម្មនោះទេ។ អ្វីដែលប្រែប្រួលចេញពីប្រតិបត្តិការនេះគឺ ការប្រែប្រួលសមាសធាតុដែលមាននៅក្នុងតារាងតុល្យភាពតែប៉ុណ្ណោះ ពោលគឺទ្រព្យសកម្មមួយចំនួន (ទ្រព្យសកម្មមិនមែនហិរញ្ញវត្ថុ) ហើយទ្រព្យសកម្មផ្សេងកើនឡើង (សាច់ប្រាក់)។ ដូចគ្នាដែរសម្រាប់ប្រាក់កម្ចីដែលទទួលបាន ឬការសងបំណុលដែលគេជំពាក់ក៏មិនត្រូវបានចាត់ទុកជាចំណូលដែរ។

២.៨.ចំណាយ គឺជាប្រតិបត្តិការ (transaction) ដែលធ្វើឱ្យតម្លៃសុទ្ធនៃទ្រព្យថយចុះ។ ធាតុសំខាន់ៗនៃចំណាយរួមមាន៖ ចំណាយប្រាក់បៀវត្ស និងលាភការ (២១), ចំណាយការប្រើប្រាស់ទំនិញ និងសេវាកម្ម (២២), ចំណាយលើការប្រាក់ (២៤), ចំណាយលើការឧបត្ថម្ភធន (២៥), ចំណាយលើអំណោយ (២៦) ចំណាយលើឧបត្ថម្ភសង្គមកិច្ច (២៧), និងចំណាយផ្សេងៗ (២៨)។ មិនត្រឹមតែប៉ុណ្ណោះ ចំណាយក៏ត្រូវបានធ្វើចំណាត់ថ្នាក់ទៅតាមមុខងាររបស់រដ្ឋាភិបាលផងដែរដូចជា៖ ចំណាយលើសុខភាព ឬកិច្ចការពារសង្គមជាដើម។ ការទិញ ឬដោះដូរទ្រព្យសកម្មមិនមែនហិរញ្ញវត្ថុ មិនត្រូវបានចាត់ទុកជាចំណាយឡើយ ពីព្រោះវាមិនបានធ្វើឱ្យមានការប្រែប្រួលតម្លៃសុទ្ធនៃទ្រព្យឡើយ។ ការប្រែប្រួលកើតចេញពីប្រតិបត្តិការខាងលើនេះគឺការប្រែប្រួលសមាសធាតុដែលមាននៅក្នុងតារាងតុល្យភាពតែប៉ុណ្ណោះ។ ដូចគ្នាដែរសម្រាប់ប្រាក់កម្ចីដែលបានសងក៏មិនត្រូវបានចាត់ទុកជាចំណាយដែរ។

២.៩.ផ្នែកទី៣ នៃតារាងស្ថិតិប្រតិបត្តិការហិរញ្ញវត្ថុរដ្ឋាភិបាលនេះគឺជា ប្រតិបត្តិការហិរញ្ញវត្ថុ ទាំងឡាយដែលធ្វើឱ្យមានបម្រែបម្រួលទ្រព្យសកម្មហិរញ្ញវត្ថុ និងបំណុល។ ប្រតិបត្តិការហិរញ្ញវត្ថុត្រូវបានធ្វើចំណាត់ថ្នាក់ដោយផ្អែកលើដៃគូ (counterpart) ដែលបានជំពាក់ (ទាំងក្នុង និងក្រៅប្រទេស) ទាំងក្នុងទ្រព្យសកម្ម និងបំណុល។

២.១០.បន្ថែមលើចំណាត់ថ្នាក់ខាងលើ ប្រតិបត្តិការទ្រព្យសកម្មហិរញ្ញវត្ថុ និងបំណុលក៏ត្រូវបានធ្វើចំណាត់ថ្នាក់ដោយផ្អែកលើប្រភេទឧបករណ៍ហិរញ្ញវត្ថុដែលមានដូចជា៖ រូបិយវត្ថុ មាស និងអេសឌីអា, រូបិយប័ណ្ណ និងប្រាក់បញ្ញើ, មូលបត្របំណុល, កម្ចី, ដើមទុន និងមូលនិធិភាគហ៊ុន, ធានារ៉ាប់រង សោធន និងកញ្ចប់ធានារ៉ាប់រង, ដេរីវេទីវហិរញ្ញវត្ថុ និងភាគហ៊ុនបុគ្គលិក, គណនីត្រូវទទួល/ត្រូវសងផ្សេងៗ។ មិនត្រឹមតែប៉ុណ្ណោះប្រតិបត្តិការទ្រព្យសកម្មហិរញ្ញវត្ថុ និងបំណុលក៏ត្រូវបានធ្វើចំណាត់ថ្នាក់ដោយផ្អែកលើវិស័យដែលជាដៃគូបដិភាគនៃឧបករណ៍ហិរញ្ញវត្ថុដូចជា៖ សាជីវកម្មហិរញ្ញវត្ថុ, សាជីវកម្មមិនមែនហិរញ្ញវត្ថុ, គេហកិច្ច (household) និងស្ថាប័នមិនស្វែងរកប្រាក់ចំណេញ។

២.១១.មធ្យោបាយម្យ៉ាងទៀតនៃការធ្វើចំណាត់ថ្នាក់ប្រតិបត្តិការទ្រព្យសកម្មហិរញ្ញវត្ថុ និងបំណុល គឺដោយផ្អែកលើការកើនឡើងថ្មី ឬក៏ការជម្រះចេញ ដែលបម្រើឱ្យគោលដៅនយោបាយ ឬក៏ផ្អែកលើការគ្រប់គ្រងសន្ទនីយភាព។ ភាពខុសគ្នានេះនៅត្រង់ថាវាមិនត្រូវបានរាប់បញ្ចូលក្នុងតារាងស្ថិតិប្រតិបត្តិការហិរញ្ញវត្ថុរដ្ឋាភិបាលទេ តែវាត្រូវប្រើសម្រាប់កំណត់តុល្យភាពសារពើពន្ធ។

២.១២.គោលនយោបាយសាធារណៈដែលទាក់ទងទៅនឹងទ្រព្យសកម្មហិរញ្ញវត្ថុ ឬបំណុលអាចត្រូវបានលើកមកគិតគូរក្នុងហេតុផលផ្សេងៗ ដូចជាការជំរុញឧស្សាហកម្មថ្មី, ជួយសង្គ្រោះសាជីវកម្មសាធារណៈ, ឬក៏ជួយអាជីវកម្មណាមួយដើម្បីឱ្យមានភាពសម្បូរបែបក្នុងសេដ្ឋកិច្ច។ ប្រតិបត្តិការទាំងនេះអាចមានទម្រង់ផ្សេងៗគ្នាដូចជា៖ កម្ចី, មូលបត្រដើមទុន ឬមូលបត្របំណុលជាដើម។ ជាមួយគ្នានេះដែរ ប្រតិបត្តិការខាងលើក៏អាចមានផងដែរក្នុងទម្រង់ជាសម្បទាន។

២.១៣.ប្រតិបត្តិការទ្រព្យសកម្មហិរញ្ញវត្ថុផ្សេងៗទៀត គឺត្រូវបានសន្មតថាជាការគ្រប់គ្រងសន្ទនីយភាពឬក៏គោលបំណងផ្សេងដែលនេះបង្ហាញថា ទ្រព្យសកម្មហិរញ្ញវត្ថុត្រូវបានគ្រប់គ្រងដោយបានទាញយកផលប្រយោជន៍ស្របតាមអត្រាទីផ្សារ ព្រមទាំងធានាបាននូវមូលនិធិគ្រប់គ្រាន់សម្រាប់ប្រតិបត្តិការប្រចាំថ្ងៃ ឬគ្រប់គ្រាន់ជាមួយតម្រូវការសង្គមនៅពេលខាងមុខដូចជាមូលនិធិពិសេសរបស់រដ្ឋាភិបាលជាដើម។

៣. ភាពខុសគ្នារវាងស្ថិតិ GFSM1986 (ឬស្ថិតិ TOFE) និងស្ថិតិ GFSM2014

៣.១.នៅអំឡុងដើមឆ្នាំ១៩៧០ វិធីសាស្ត្រចងក្រងស្ថិតិអនុលោមតាមស្តង់ដារអន្តរជាតិបានវិវត្តជាបន្តបន្ទាប់ ដោយមានសេចក្តីព្រាងលើសៀវភៅណែនាំស្ថិតិហិរញ្ញវត្ថុរដ្ឋាភិបាលជាបន្ទាត់នៃកិច្ចចាប់ផ្តើម។ ជាលទ្ធផល សៀវភៅណែនាំ GFM1986 ត្រូវបានបោះពុម្ពផ្សាយ ក្នុងគោលដៅផ្តល់គោលការណ៍ណែនាំផ្សេងៗ សម្រាប់គាំទ្រដល់ដំណើរការចងក្រងស្ថិតិនេះ ប៉ុន្តែពុំទាន់មានលទ្ធភាពអាចបំពេញនូវតម្រូវការនៃការប្រើប្រាស់ឱ្យបានពេញលេញឡើយ រីឯសូចនាករក្នុងក្របខណ្ឌស្ថិតិនេះ ក៏ពុំទាន់ស្របជាមួយក្របខណ្ឌនៃប្រព័ន្ធស្ថិតិម៉ាក្រូសេដ្ឋកិច្ចផ្សេងទៀតទេ។ ដោយមើលឃើញពីសារៈសំខាន់នៃការប្រើប្រាស់ស្ថិតិសម្រាប់គាំទ្រដល់ការវិភាគគោលនយោបាយសារពើពន្ធ សៀវភៅណែនាំ GFM2001 ត្រូវបានបោះផ្សាយ ក្នុងគោលដៅកែលម្អលើសៀវភៅណែនាំចាស់ (GFSM1986), ពង្រឹងភាពបន្ស៊ីគ្នារវាងក្របខណ្ឌនៃប្រព័ន្ធស្ថិតិម៉ាក្រូសេដ្ឋកិច្ច, និងកែលម្អក្របខណ្ឌ និងរចនាសម្ព័ន្ធស្ថិតិក្នុងគោលដៅផ្តល់នូវសូចនាករដែលអាចគាំទ្រដល់ការវិភាគគោលនយោបាយសារពើពន្ធបាន។

៣.២.សៀវភៅណែនាំ GFSM2014 គឺជាសៀវភៅណែនាំចុងក្រោយគេបង្អស់របស់ប្រព័ន្ធស្ថិតិហិរញ្ញវត្ថុរដ្ឋាភិបាល ដែលក្នុងនោះបានបញ្ចូលបន្ថែមនូវគោលការណ៍ណែនាំថ្មីៗដែលមានការទទួលស្គាល់ជាអន្តរជាតិសម្រាប់ការចងក្រងស្ថិតិសារពើពន្ធ។ ប្រព័ន្ធស្ថិតិ GFSM2014 ថ្មីនេះ មានភាពស៊ីសង្វាក់គ្នាជាមួយនឹងក្របខណ្ឌនៃស្ថិតិដទៃទៀតក្នុងប្រព័ន្ធស្ថិតិម៉ាក្រូសេដ្ឋកិច្ច រួមមាន

ប្រព័ន្ធគណនេយ្យជាតិឆ្នាំ២០០៨ (SNA2008), ស្ថិតិជញ្ជីងទូទាត់ បោះពុម្ពលើកទី៦ (BPM6), និងស្ថិតិរូបិយវត្ថុនិងហិរញ្ញវត្ថុ ឆ្នាំ២០១៦ (MFSM)។

៣.៣.ស្របតាមការប្រែប្រួលជាសកលនៃការអភិវឌ្ឍសេដ្ឋកិច្ច និងភាពស្មុគស្មាញនៃសកលការរូបនីយកម្ម ការរៀបចំគោលនយោបាយសេដ្ឋកិច្ច តម្រូវឱ្យមានការរៀបចំស្ថិតិមួយដែលអាចឆ្លើយតបការវិភាគ ពោលគឺស្ថិតិដែលមានន័យសេដ្ឋកិច្ចគ្រប់គ្រាន់ស្របតាមឧត្តមានុវត្តន៍ជាអន្តរជាតិ និងអាចប្រៀបធៀបជាសកលបាន។ ក្នុងន័យនេះ ប្រព័ន្ធស្ថិតិ GFSM2014 ត្រូវបានកែលម្អក្នុងគោលបំណងពង្រឹងគុណភាពកិច្ចបញ្ជាក់ប្រតិបត្តិការនានា និងការធ្វើចំណាត់ថ្នាក់ស្ថិតិឱ្យបានត្រឹមត្រូវ ជាពិសេសឆ្លុះបញ្ចាំងពីសកម្មភាពសេដ្ឋកិច្ចជាក់ស្តែង តាមរយៈការបន្ស៊ីស្តង់ដារគណនេយ្យសាធារណៈ (IPSAS) ជាមួយនឹងប្រព័ន្ធស្ថិតិ និងបង្កើនភាពស៊ីជម្រកគ្នារវាងរបាយការណ៍ស្ថិតិ (statistical reporting) និងរបាយការណ៍ហិរញ្ញវត្ថុ (financial reporting) ។

៣.៤.ដូចបានរៀបរាប់ក្នុងចំណុច ២.៧ ខាងលើ, ចំណូល គឺជាប្រតិបត្តិការ (transaction) ដែលធ្វើឱ្យតម្លៃសុទ្ធនៃទ្រព្យកើនឡើង។ ជាក់ស្តែង ផ្អែកតាមសៀវភៅណែនាំ GFSM2014 ប្រតិបត្តិការចំណូល គឺជាប្រតិបត្តិការដែលធ្វើឱ្យទ្រព្យសកម្មកើនឡើង ឬបំណុលថយចុះ ពោលគឺធ្វើឱ្យទ្រព្យសុទ្ធ (net worth) កើនឡើង។ ទន្ទឹមនេះ ចំណាយ គឺជាប្រតិបត្តិការ (transaction) ដែលធ្វើឱ្យតម្លៃសុទ្ធនៃទ្រព្យថយចុះ។ ក្នុងប្រព័ន្ធស្ថិតិ GFSM2014 ចំណាយសរុប (expenditure) ស្មើនឹងចំណាយ (លេខកូដ ២) បូកជាមួយនឹងទ្រព្យសកម្មមិនមែនហិរញ្ញវត្ថុ (លេខកូដ ៣១) ដែលប្រតិបត្តិការចំណាយនេះទៀតសោត ធ្វើឱ្យទ្រព្យសកម្មថយចុះ ឬបំណុលកើនឡើង ពោលគឺធ្វើឱ្យទ្រព្យសុទ្ធ (net worth) ថយចុះ។

៣.៥.ក្នុងប្រព័ន្ធស្ថិតិ GFSM2014 ការធ្វើចំណាត់ថ្នាក់ស្ថិតិ គឺកើតមានចំពោះតែប្រតិបត្តិការដែលមានសកម្មភាព ឬឥទ្ធិពលក្នុងការបង្កើន ឬបន្ថយទ្រព្យសុទ្ធរបស់រាជរដ្ឋាភិបាល, ឬមានលក្ខណៈអាចបង្កើតឱ្យមានសកម្មភាព ឬតម្លៃសេដ្ឋកិច្ចបាន, ប៉ុន្តែក្នុងប្រព័ន្ធស្ថិតិ GFSM1986 វិញ រាល់ប្រតិបត្តិការទាំងអស់ដែលបង្កឱ្យបង្កើន ឬបន្ថយសាច់ប្រាក់ ត្រូវបានចាត់ថ្នាក់ជាចំណូល និងចំណាយ ទោះជាមិនបង្កឱ្យមានសកម្មភាពសេដ្ឋកិច្ចក៏ដោយ។ ជាឧទាហរណ៍ជាក់ស្តែង ប្រតិបត្តិការដូចជាចំណូលមូលធន, ចំណូលពីការបង្វិលសងវិញនូវពន្ធ និងអាករផ្សេងៗ, ចំណូលពីផលនៃឯកជនការរូបនីយកម្មសហគ្រាសសាធារណៈ, អំណោយទ្រទ្រង់ថវិកា, និងអំណោយ ជាដើម, មានការធ្វើចំណាត់ថ្នាក់ផ្សេងពីគ្នាក្នុងប្រព័ន្ធទាំងពីរ។

៣.៦.ចំណូលមូលធន គឺជាប្រតិបត្តិការចំណូលដែលរាជរដ្ឋាភិបាលទទួលបានមកពីកម្ចី។ ក្នុងប្រព័ន្ធស្ថិតិ GFSM1986 ប្រតិបត្តិការនេះត្រូវបានកត់ត្រាជាចំណូលនៅពេលរាជរដ្ឋាភិបាលទទួលបានកម្ចី បន្ទាប់មក ត្រូវបានកត់ត្រាជាចំណាយនៅពេលរាជរដ្ឋាភិបាលសងបំណុលនោះ។ ដោយឡែក ក្នុងប្រព័ន្ធស្ថិតិ GFSM2014 វិញ ប្រតិបត្តិការនេះមិនត្រូវបានចាត់ថ្នាក់ជាប្រតិបត្តិការចំណូលឬចំណាយឡើយ ប៉ុន្តែត្រូវគណនារកប្រតិបត្តិការសុទ្ធ (net) ស្មើនឹងប្រាក់ដើមដកប្រាក់សង រួចកត់ត្រាក្នុងបំណុលសុទ្ធ (net incurrence of liabilities) វិញ។

៣.៧.ចំណូលពីការបង្វិលសងវិញនូវពន្ធ និងអាករផ្សេងៗ គឺជាប្រតិបត្តិការទទួលបានពីការបង់ពន្ធលើសបរិមាណដែលអ្នកជាប់ពន្ធត្រូវបង់។ ក្នុងប្រព័ន្ធស្ថិតិ GFSM1986 ប្រតិបត្តិការនេះ ត្រូវបានកត់ត្រាជាចំណូលពន្ធ បន្ទាប់មក កត់ត្រាជាចំណាយចរន្តនៅពេលបង្វិលសងបរិមាណដែលលើសនោះទៅអ្នកជាប់ពន្ធវិញ។ ដោយឡែក ក្នុងប្រព័ន្ធស្ថិតិ GFSM2014 ប្រតិបត្តិការនេះមិនបានចាត់ថ្នាក់ជាចំណូលឬចំណាយឡើយ ពោលគឺធ្វើចំណាត់ថ្នាក់គណនាចំណូលពន្ធសុទ្ធ (netting the refund) ។

៣.៨.ចំណូលពីផលនៃឯកជនការូបនីយកម្មសហគ្រាសសាធារណៈ សំដៅដល់រាល់ប្រតិបត្តិការទទួលបានពីការលក់ ឬរំលស់ចោលនូវទ្រព្យសកម្មមិនមែនហិរញ្ញវត្ថុរបស់អង្គភាព ឬស្ថាប័ន។ ក្នុងន័យនេះ ប្រព័ន្ធស្ថិតិ GFSM1986 ទទួលស្គាល់ ប្រតិបត្តិការនេះជាចំណូល ស្របពេល ប្រព័ន្ធស្ថិតិ GFSM2014 ទទួលស្គាល់ប្រតិបត្តិការនេះជាទ្រព្យសកម្មមិនមែនហិរញ្ញវត្ថុ។

៣.៩.អំណោយទ្រទ្រង់ថវិកា និងអំណោយ ជាជំនួយថវិកាទទួលបានពីជំនួយទ្វេភាគី និងពហុភាគីសម្រាប់ប្រើប្រាស់ លើចំណាយវិនិយោគ។ ក្នុងន័យនេះ ប្រព័ន្ធស្ថិតិ GFSM1986 ចាត់ថ្នាក់ប្រតិបត្តិការនេះ ជាហិរញ្ញប្បទានបរទេស ខណៈពេល ប្រព័ន្ធស្ថិតិ GFSM2014 ចាត់ថ្នាក់ប្រតិបត្តិការនេះ ជាចំណូលឧបត្ថម្ភពីរដ្ឋាភិបាលបរទេស និងចំណូលឧបត្ថម្ភពីអង្គការអន្តរជាតិ។

៤.ការប្រើប្រាស់ស្ថិតិហិរញ្ញវត្ថុសាធារណៈសម្រាប់ការវិភាគសារពើពន្ធ

៤.១.ប្រព័ន្ធស្ថិតិ GFSM2014 ចូលរួមចំណែកក្នុងការពង្រឹងប្រព័ន្ធគ្រប់គ្រងហិរញ្ញវត្ថុសាធារណៈ តាមរយៈការផ្តល់នូវ ព័ត៌មានហិរញ្ញវត្ថុសាធារណៈ (ការប្រមូលចំណូល, ការបែងចែកចំណាយ, ការវិនិយោគ, ការគ្រប់គ្រងនិងប្រើប្រាស់ទ្រព្យសកម្ម ហិរញ្ញវត្ថុ និងបំណុល)ក្នុងទម្រង់ស្ថិតិអនុលោមតាមនិយាមអន្តរជាតិ សម្រាប់គាំទ្រដល់ការពិនិត្យ តាមដាន និងវាយតម្លៃ ប្រសិទ្ធភាពនៃការគ្រប់គ្រងហិរញ្ញវត្ថុសាធារណៈ និងនិរន្តរភាពសារពើពន្ធរយៈពេលវែង។

៤.២.គោលនយោបាយសារពើពន្ធរបស់ប្រទេសមួយ ពុំមាននិរន្តរភាពនោះទេ ប្រសិនបើវាធ្វើឱ្យតម្លៃសុទ្ធរបស់រាជរដ្ឋាភិបាល ថយចុះខ្លាំង។ ដូច្នេះ ការរក្សាតម្លៃសុទ្ធរបស់រដ្ឋាភិបាល បានក្លាយជាមូលដ្ឋានសំខាន់ក្នុងវិធីសាស្ត្រធ្វើចំណាត់ថ្នាក់ស្ថិតិលើប្រតិបត្តិការ នីមួយៗ ឱ្យសមស្របតាមតថភាពសេដ្ឋកិច្ចជាក់ស្តែង។ ក្នុងន័យនេះ ប្រព័ន្ធស្ថិតិ GFS ទទួលស្គាល់តែប្រតិបត្តិការចំណូល និង/ឬ ចំណាយណា ដែលមានលទ្ធភាពអាចបង្កើន ឬបន្ថយតម្លៃសុទ្ធស្របតាមសកម្មភាពសេដ្ឋកិច្ចកើតមាន។ ទន្ទឹមនេះ ប្រតិបត្តិការផ្សេង ទៀតដូចជា ការវិនិយោគសុទ្ធ (ការទិញដកការលក់) នៃទ្រព្យសកម្ម, បំណុលសុទ្ធ (បំណុលដកសំណង) -ល-, គឺជាប្រតិបត្តិការ ដែលមិនប៉ះពាល់ដល់តម្លៃសុទ្ធឡើយ ពោលគឺធ្វើឱ្យមានបម្រែបម្រួលទ្រព្យសកម្ម និងបំណុលរបស់រាជរដ្ឋាភិបាលតែប៉ុណ្ណោះ។

៤.៣.ប្រព័ន្ធថវិកា និងស្តង់ដាគណនេយ្យរបស់រាជរដ្ឋាភិបាល គឺអនុលោមស្របតាមក្របខណ្ឌ និងគោលការណ៍របស់ ប្រទេសនីមួយៗ ដែលពុំមានសង្គតិភាពជាមួយនឹងប្រព័ន្ធស្ថិតិម៉ាក្រូសេដ្ឋកិច្ចឡើយ ពោលគឺមានទម្រង់បែបបទយកការណ៍ផ្សេងៗគ្នា។ ក្នុងន័យនេះ ប្រព័ន្ធស្ថិតិ GFSM2014 ដើរតួជាស្ថានចម្លងរវាងស្តង់ដាជាតិ (national standard) ជាមួយនឹងស្តង់ដាដែលអាច ប្រៀបធៀបបានជាអន្តរជាតិ (internationally comparable framework) ។

៤.៤.ប្រព័ន្ធស្ថិតិ GFS អាចផ្តល់នូវសូចនាករសារពើពន្ធ (fiscal indicators) មួយចំនួន រួមមានទាំងប្រតិបត្តិការរំហូរ, រំហូរសេដ្ឋកិច្ចផ្សេងៗ, ទិន្នន័យសន្និធិ, -ល- ដែលអាចគាំទ្រដល់ការតាមដាន, វាយតម្លៃ, វិភាគ និងរៀបចំគោលនយោបាយសារពើពន្ធ។ សូចនាករសារពើពន្ធមួយចំនួន ដូចជា (១).សមតុល្យសារពើពន្ធ (fiscal balances), (២).សូចនាករសារពើពន្ធ ម៉ាក្រូសេដ្ឋកិច្ចផ្សេងទៀត (other macroeconomic fiscal indicators), (៣).សូចនាករហិរញ្ញប្បទាន (financing indicators), និង (៤).សូចនាករទ្រព្យសម្បត្តិនិងបំណុល (wealth and debt indicators) អាចទាញយកដោយផ្ទាល់ពីប្រព័ន្ធស្ថិតិ GFS ប៉ុន្តែ សូចនាករផ្សេងទៀត ទាមទារឱ្យមានការគណនាបន្ថែមជាមួយនឹងទិន្នន័យនៃប្រព័ន្ធម៉ាក្រូសេដ្ឋកិច្ចផ្សេងទៀត។

៤. វិសាលភាពនៃការរៀបចំស្ថិតិ

តារាងស្ថិតិឆ្នាំ ២០២៥

វិធីសាស្ត្រស្ថិតិ : ផ្អែកលើសៀវភៅណែនាំស្ថិតិហិរញ្ញវត្ថុរដ្ឋាភិបាលឆ្នាំ២០១៤ (GFSM2014)

ឯកតា : គិតជាលានរៀល

វិសាលភាពស្ថាប័ន : ផ្អែកលើកម្រិតរដ្ឋបាលរួមមាន៖

កម្រិតទី១៖ រដ្ឋបាលថ្នាក់ជាតិមន្ត្រីរួមបញ្ចូលគ្រឹះស្ថានសាធារណៈរដ្ឋបាល	បានផ្សព្វផ្សាយ និងធ្វើបច្ចុប្បន្នភាពនៅថ្ងៃទី១៤ ខែមីនា ឆ្នាំ២០២៥
កម្រិតទី២៖ រដ្ឋបាលថ្នាក់ជាតិ	បានផ្សព្វផ្សាយ និងធ្វើបច្ចុប្បន្នភាពនៅថ្ងៃទី១៤ ខែមីនា ឆ្នាំ២០២៥
កម្រិតទី៣៖ រដ្ឋបាលថ្នាក់ក្រោមជាតិទាំង ៣ កម្រិត	បានផ្សព្វផ្សាយ និងធ្វើបច្ចុប្បន្នភាពនៅថ្ងៃទី១៤ ខែមីនា ឆ្នាំ២០២៥
កម្រិតទី៤៖ រដ្ឋាភិបាលទាំងមូល (កម្រិតទី១ + កម្រិតទី៣)	បានផ្សព្វផ្សាយ និងធ្វើបច្ចុប្បន្នភាពនៅថ្ងៃទី១៤ ខែមីនា ឆ្នាំ២០២៥
កម្រិតទី៥៖ រដ្ឋាភិបាលទាំងមូល (កម្រិតទី២ + កម្រិតទី៣)	ទិន្នន័យបានរៀបចំ និងអាចផ្តល់ជូនតាមការស្នើសុំ
កម្រិតទី៦៖ កម្រិតទី៥ + វិស័យសាធារណៈមានលក្ខណៈមិនមែនហិរញ្ញវត្ថុ	ទិន្នន័យពុំទាន់រៀបចំ
វិ កម្រិតទី៦ + វិស័យសាធារណៈមានលក្ខណៈហិរញ្ញវត្ថុ	ទិន្នន័យពុំទាន់រៀបចំ

រៀបចំដោយ៖ ក្រុមការងារនាយកដ្ឋានស្ថិតិ និងវិភាគសេដ្ឋកិច្ច នៃអគ្គនាយកដ្ឋានគោលនយោបាយ