



ក្រសួងសេដ្ឋកិច្ច និងហិរញ្ញវត្ថុ

របាយការណ៍ស្ថិតិហិរញ្ញវត្ថុរដ្ឋាភិបាល
Government Finance Statistics - GFSM2014
ប្រចាំខែមិថុនា ឆ្នាំ២០២៤

ល.រ.	មាតិកា	ទំព័រ
ផ្នែកទី១	ប្រតិបត្តិការប្រចាំខែ	
១	សេចក្តីសង្ខេប	១
២	តារាងស្ថិតិប្រតិបត្តិការហិរញ្ញវត្ថុរដ្ឋាភិបាល (រដ្ឋបាលថ្នាក់ជាតិ)	២
២.១	តារាងស្ថិតិប្រតិបត្តិការហិរញ្ញវត្ថុរដ្ឋាភិបាលសង្ខេប	២
២.២	តារាងស្ថិតិប្រតិបត្តិការហិរញ្ញវត្ថុរដ្ឋាភិបាលផ្នែកចំណូល	៣
២.៣	តារាងស្ថិតិប្រតិបត្តិការហិរញ្ញវត្ថុរដ្ឋាភិបាលផ្នែកចំណាយ	៤
២.៤	តារាងស្ថិតិប្រតិបត្តិការហិរញ្ញវត្ថុរដ្ឋាភិបាលផ្នែកទ្រព្យសកម្ម និងទ្រព្យអកម្ម	៥
២.៥	ក្រាហ្វិក	៦
ផ្នែកទី២	ប្រតិបត្តិការប្រចាំត្រីមាស និងឆ្នាំ	
៣	តារាងស្ថិតិប្រតិបត្តិការហិរញ្ញវត្ថុរដ្ឋាភិបាល (សរុបថ្នាក់ជាតិ និងថ្នាក់ក្រោមជាតិ)	៨
៤	តារាងស្ថិតិប្រតិបត្តិការហិរញ្ញវត្ថុរដ្ឋាភិបាល (រដ្ឋបាលថ្នាក់ជាតិ)	៩
៥	តារាងស្ថិតិប្រតិបត្តិការហិរញ្ញវត្ថុរដ្ឋាភិបាល (រដ្ឋបាលថ្នាក់ក្រោមជាតិ)	១០
ផ្នែកទី៣	កំណត់សម្គាល់ស្ថិតិ	
៦	ភាពខុសគ្នានៃស្ថិតិ GFS និងស្ថិតិ TOFE	១១
៧	សេចក្តីពន្យល់អំពី "ក្របខ័ណ្ឌប្រព័ន្ធស្ថិតិហិរញ្ញវត្ថុរដ្ឋាភិបាល"	១២
៨	វិសាលភាពនៃការរៀបចំស្ថិតិ	១៨



១. សេចក្តីសង្ខេប

ការអនុវត្តវិការរដ្ឋបាលថ្នាក់ជាតិ ប្រចាំខែមិថុនា ឆ្នាំ២០២៤ ក្នុងទម្រង់ GFSM2014 បង្ហាញថា ការអនុវត្តចំណូលរបស់រដ្ឋបាលថ្នាក់ជាតិ សម្រេចបាន ២ ១៣០ ប៊ីលានរៀល ស្មើនឹង ៧,២៨% នៃច្បាប់ហិរញ្ញវត្ថុប្រចាំឆ្នាំ២០២៤ និងការអនុវត្តចំណាយសរុបរបស់រដ្ឋបាលថ្នាក់ជាតិ សម្រេចបាន ២ ៣៩៦ ប៊ីលានរៀល ស្មើនឹង ៧,០៦% នៃច្បាប់ហិរញ្ញវត្ថុប្រចាំឆ្នាំ២០២៤។ ជាមួយគ្នានេះ ការអនុវត្តវិការរបស់រដ្ឋបាលថ្នាក់ជាតិក្នុងរយៈពេល ៦ខែដើមឆ្នាំ២០២៤ មានឱនភាព ១ ៩២៨ ប៊ីលានរៀល ខណៈដែលការអនុវត្តរយៈពេល ៦ខែដើមឆ្នាំ២០២៣ មានឱនភាព ៧៣៨ ប៊ីលានរៀល។

១.ការអនុវត្តចំណូលរបស់រដ្ឋបាលថ្នាក់ជាតិ, ក្នុងខែមិថុនា ឆ្នាំ២០២៤ ការអនុវត្តចំណូលរបស់រដ្ឋបាលថ្នាក់ជាតិ សម្រេចបាន ២ ១៣០ ប៊ីលានរៀល ស្មើនឹង ៧,២៨% នៃច្បាប់ហិរញ្ញវត្ថុប្រចាំឆ្នាំ២០២៤ ក្នុងនោះ ចំណូលពន្ធ (Taxes Revenue) ១ ៦៩៣ ប៊ីលានរៀល, អំណោយ (Grants) ២ ប៊ីលានរៀល, និងចំណូលផ្សេងៗ (Other Revenue) ៤៣៥ ប៊ីលានរៀល។ បើធៀបនឹងខែមុន, ចំណូលរបស់រដ្ឋបាលថ្នាក់ជាតិ កើន ១០,៩៦% បណ្តាលមកពីចំណូលផ្សេងៗកើន ប្រមាណជា ១២៤,៤៤% ក្នុងនោះ ចំណូលពីការលក់ទំនិញ និងសេវាកម្ម កើន ១៦៣,៩៦% និងចំណូលបានពីការពិន័យ កើន ៧,៤៩%។ ផ្ទុយទៅវិញ ចំណូលពន្ធ ថយ ប្រមាណជា ១,០៤% ក្នុងនោះ ចំណូលពន្ធលើប្រាក់ចំណូលនិងប្រាក់ចំណេញ (រូបវន្តបុគ្គល) ថយ ១៤,៥១%, ចំណូលពន្ធលើទំនិញ និងសេវាប្រើប្រាស់ ថយ ៣,២៧%, ចំណូលពន្ធលើពាណិជ្ជកម្មអន្តរជាតិ ថយ ៦,០១%, និងអំណោយ ថយ ៨៦,៨៥%។ បើធៀបនឹងរយៈពេលដូចគ្នាឆ្នាំ២០២៣, ចំណូលរបស់រដ្ឋបាលថ្នាក់ជាតិ ថយ ៤,៥៨% ក្នុងនោះ ចំណូលពន្ធអាករនិងបន្ទុកនាំចូលផ្សេងៗ ថយ ២១,០៩%, ចំណូលពីទ្រព្យសម្បត្តិរដ្ឋ ថយ ៥៣,៩៦%, ចំណូលបានពីការលក់ ឬសកម្មភាពផ្សេងៗ (ទេសចរណ៍, វប្បធម៌) ថយ ៣២,០៥%, និងអំណោយ ថយ ៩៨,២០%។

២.ការអនុវត្តចំណាយរបស់រដ្ឋបាលថ្នាក់ជាតិ, ក្នុងខែមិថុនា ឆ្នាំ២០២៤ ការអនុវត្តចំណាយសរុបរបស់រដ្ឋបាលថ្នាក់ជាតិ សម្រេចបាន ២ ៣៩៦ ប៊ីលានរៀល ស្មើនឹង ៧,០៦% នៃច្បាប់ហិរញ្ញវត្ថុប្រចាំឆ្នាំ២០២៤ ក្នុងនោះ ចំណាយ (expense) ១ ៧៧១ ប៊ីលានរៀល និងចំណាយវិនិយោគលើទ្រព្យសកម្មមិនមែនហិរញ្ញវត្ថុ (net acquisition of non-financial asset) ៦២៥ ប៊ីលានរៀល។ បើធៀបនឹងខែមុន, ការអនុវត្តចំណាយសរុប (expenditure) របស់រដ្ឋបាលថ្នាក់ជាតិ កើន ៣៩,៦៧%, ក្នុងនោះ ចំណាយ កើន ៥១,០០%, និងចំណាយវិនិយោគលើទ្រព្យសកម្មមិនមែនហិរញ្ញវត្ថុ កើន ១៥,១៩%។ បើធៀបនឹងខែមិថុនា ឆ្នាំ២០២៣, ការអនុវត្តចំណាយសរុប ថយ ១២, ៦០%, ក្នុងនោះ ចំណាយ កើន ២៧,១០%, និងចំណាយវិនិយោគលើទ្រព្យសកម្មមិនមែនហិរញ្ញវត្ថុ ថយ ៥៣,៦២%។

៣.ផ្អែកតាមលទ្ធផលនៃការអនុវត្តចំណូល-ចំណាយខាងលើ, ការអនុវត្តវិការរបស់រដ្ឋបាលថ្នាក់ជាតិក្នុងខែមិថុនា ឆ្នាំ២០២៤ មានឱនភាព ២៦៦ ប៊ីលានរៀល។ ជាមួយគ្នានេះ ការអនុវត្តវិការរបស់រដ្ឋបាលថ្នាក់ជាតិក្នុងរយៈពេល ៦ខែដើមឆ្នាំ២០២៤ មានឱនភាព ១ ៩២៨ ប៊ីលានរៀល ខណៈដែលការអនុវត្តរយៈពេល ៦ខែដើមឆ្នាំ២០២៣ មានឱនភាព ៧៣៨ ប៊ីលានរៀល។ ឱនភាពនេះ ស្ថិតក្នុងកម្រិតមួយទាបនៅឡើយទេ ពោលគឺស្មើនឹង ៤០,៩២% នៃឱនភាពវិការប្រចាំឆ្នាំដែលបានគ្រោង។ ឱនភាពវិការរយៈពេល ៦ខែដើមឆ្នាំ២០២៤ នេះ ត្រូវបានឆ្លុះបញ្ចាំងតាមរយៈការកើនបំណុលប្រមាណ ២២៤ ប៊ីលានរៀល និងការថយ នៃទ្រព្យសកម្មហិរញ្ញវត្ថុប្រមាណ ៤២ ប៊ីលានរៀល។

២.តារាងស្ថិតិហិរញ្ញវត្ថុរដ្ឋាភិបាល (រដ្ឋបាលថ្នាក់ជាតិ) (១)

២.១.តារាងស្ថិតិប្រតិបត្តិការហិរញ្ញវត្ថុរដ្ឋាភិបាលសង្ខេប

		ច្បាប់ឆ្នាំ ២០២៤	អនុវត្ត ឆ្នាំ២០២៤	អនុវត្ត ២០២៤	មករា ២៤	កុម្ភៈ ២៤	មីនា ២៤	មេសា ២៤	ឧសភា ២៤	មិថុនា ២៤	កក្កដា ២៤	សីហា ២៤	កញ្ញា ២៤	តុលា ២៤	វិច្ឆិកា ២៤	ធ្នូ ២៤
		Non Cash	Non Cash	Non Cash	Non Cash	Non Cash	Non Cash	Non Cash	Non Cash	Non Cash	Non Cash	Non Cash	Non Cash	Non Cash	Non Cash	Non Cash
1	ចំណូល	29,036,217	13,080,628	45.05%	1,695,290	1,776,210	3,161,615	2,094,309	1,919,764	2,130,155						
11	ពន្ធ	25,378,656	11,547,143	45.50%	1,523,434	1,485,406	2,959,612	1,871,085	1,711,045	1,693,276						
13	អំណោយ	696,377	83,459	11.98%	15,398	10,527	5,797	34,831	14,941	1,966						
14	ចំណូលផ្សេងៗ	2,961,184	1,450,025	48.97%	156,459	280,277	196,206	188,392	193,777	434,914						
2	ចំណាយ	23,515,838	8,969,182	38.14%	1,701,763	3,887,068	1,112,679	1,961,963	1,172,682	1,770,745						
21	បន្ទុកបុគ្គលិក	7,707,677	3,664,828	47.55%	583,750	576,538	610,801	707,166	552,020	616,056						
22	ទំនិញ និងសេវាកម្ម	3,627,425	997,960	27.51%	144,845	127,102	138,557	200,950	199,073	206,358						
24	ការប្រាក់	699,568	217,002	31.02%	13,863	130,858	15,017	30,377	20,521	6,365						
25	ឧបត្ថម្ភធន	6,150	-	0.00%	-	-	-	-	-	-						
26	អំណោយ	4,953,177	2,066,614	41.72%	525,231	2,799,533	133,991	603,852	99,245	542,050						
27	ឧបត្ថម្ភសង្គមកិច្ច	2,949,838	1,640,838	55.62%	422,114	193,959	144,687	323,184	237,245	319,649						
28	ចំណាយផ្សេងៗ	3,572,003	381,940	10.69%	11,959	59,077	69,626	96,435	64,577	80,266						
GOB	តុល្យភាពប្រតិបត្តិការរដ្ឋបាល	5,520,379	4,111,445	74.48%	(6,473)	(2,110,858)	2,048,936	132,346	747,082	359,410						
NOB	តុល្យភាពប្រតិបត្តិការសេដ្ឋកិច្ច	5,520,379	4,111,445	74.48%	(6,473)	(2,110,858)	2,048,936	132,346	747,082	359,410						
31	ទ្រព្យសកម្មមិនមែនហិរញ្ញវត្ថុសុទ្ធ	10,437,969	3,116,974	29.86%	167,525	662,544	476,154	623,554	542,894	625,377						
311	ទ្រព្យអចល័ត	10,437,969	3,116,974	29.86%	167,525	662,544	476,154	623,554	542,894	625,377						
2M	ចំណាយសរុប	33,953,807	12,086,156	35.60%	1,869,289	4,549,612	1,588,832	2,585,516	1,715,576	2,396,122						
NLB	សមតុល្យនៃការផ្តល់កម្ចី ឬទទួលកម្ចី	(4,917,590)	994,472	...	(173,999)	(2,773,402)	1,572,783	(491,207)	204,188	(265,966)						
32	ទ្រព្យហិរញ្ញវត្ថុសុទ្ធ	(316,126)	(117,455)	...	(61,968)	(3,060,146)	1,923,766	(156,130)	606,781	(42,216)						
321	ក្នុងប្រទេស	(316,126)	(117,455)	...	(61,968)	(3,060,146)	1,923,766	(156,130)	606,781	(42,216)						
33	ចំណូលសុទ្ធ	4,601,464	-	0.00%	112,031	(286,744)	350,983	332,504	402,593	223,751						
331	ក្នុងប្រទេស	440,000	-	0.00%	21,917	19,814	140,274	10,000	-	63,030						
332	ក្រៅប្រទេស	4,161,464	90,113	(306,558)	210,710	322,504	402,593	160,720						

២.តារាងស្ថិតិហិរញ្ញវត្ថុរដ្ឋាភិបាល (រដ្ឋបាលថ្នាក់ជាតិ) (១)

២.២.តារាងស្ថិតិប្រតិបត្តិការហិរញ្ញវត្ថុរដ្ឋាភិបាលផ្នែកចំណូល

ឯកតា៖ លានរៀល

		ច្បាប់ឆ្នាំ ២០២៤	អនុវត្ត ឆ្នាំ២០២៤	អនុវត្ត ២០២៤	មករា ២៤	កក្កដា ២៤	មីនា ២៤	មេសា ២៤	ឧសភា ២៤	មិថុនា ២៤	កក្កដា ២៤	សីហា ២៤	កញ្ញា ២៤	តុលា ២៤	វិច្ឆិកា ២៤	ធ្នូ ២៤
		Non Cash	Non Cash	Non Cash	Non Cash	Non Cash	Non Cash	Non Cash	Non Cash	Non Cash	Non Cash	Non Cash	Non Cash	Non Cash	Non Cash	Non Cash
1	ចំណូល	29,036,217	13,080,628	45.05%	1,695,290	1,776,210	3,161,615	2,094,309	1,919,764	2,130,155						
11	ពន្ធ	25,378,656	11,547,143	45.50%	1,523,434	1,485,406	2,959,612	1,871,085	1,711,045	1,693,276						
111	ពន្ធលើប្រាក់ចំណូល និងប្រាក់ចំណេញ	8,953,173	4,548,212	50.80%	633,692	445,653	1,770,502	773,596	447,486	477,283						
1111	ពន្ធប្រវត្តបុគ្គល	1,653,173	769,214	46.53%	142,749	118,897	127,725	143,820	127,243	108,781						
1112	ពន្ធនីតិបុគ្គល	7,300,000	3,778,998	51.77%	490,943	326,756	1,642,777	629,777	320,243	368,502						
114	ពន្ធលើទំនិញ និងសេវាប្រើប្រាស់	13,888,890	5,721,666	41.20%	694,449	857,973	954,512	872,784	1,036,279	1,002,384						
1141	ពន្ធទូទៅលើទំនិញ និងសេវាប្រើប្រាស់	8,097,024	3,800,651	46.94%	430,386	564,500	625,756	527,673	687,750	661,301						
11411	អាករលើតម្លៃបន្ថែម	8,097,024	3,800,645	46.94%	430,385	564,499	625,755	527,672	687,749	661,300						
1142	អាករពិសេស	5,789,511	1,920,142	33.17%	263,855	293,327	328,617	345,016	348,397	340,929						
1145	ពន្ធលើការផ្តល់សិទ្ធិប្រតិបត្តិការ	2,355	873	37.07%	208	146	139	95	132	153						
11452	ពន្ធលើការផ្តល់សិទ្ធិប្រតិបត្តិការផ្សេងៗ	2,355	873	37.07%	208	146	139	95	132	153						
115	ពន្ធលើពាណិជ្ជកម្មអន្តរជាតិ	2,536,593	1,277,265	50.35%	195,293	181,779	234,598	224,705	227,280	213,609						
1151	អាករ និងបន្ទុកនាំចូលផ្សេងៗ	2,480,401	1,155,648	46.59%	175,394	171,534	214,262	199,838	203,083	191,538						
1152	ពន្ធនាំចេញ	56,192	121,616	216.43%	19,899	10,246	20,336	24,867	24,197	22,072						
13	អំណោយ	696,377	83,459	11.98%	15,398	10,527	5,797	34,831	14,941	1,966						
131	អំណោយពីរដ្ឋាភិបាលបរទេស	251,491	17,794	7.08%	-	-	-	17,794	-	-						
1312	មូលធន	251,491	17,794	7.08%	-	-	-	17,794	-	-						
132	អំណោយពីអង្គការអន្តរជាតិ	444,886	65,666	14.76%	15,398	10,527	5,797	17,037	14,941	1,966						
1322	មូលធន	444,886	65,666	14.76%	15,398	10,527	5,797	17,037	14,941	1,966						
14	ចំណូលផ្សេងៗ	2,961,184	1,450,025	48.97%	156,459	280,277	196,206	188,392	193,777	434,914						
141	ចំណូលពីទ្រព្យសម្បត្តិ	580,023	213,852	36.87%	36,490	92,013	18,274	32,632	22,588	11,854						
1412	ចំណូលគាតលាភ	292,795	94,609	32.31%	-	82,571	3,883	1,584	3,176	3,393						
1413	ចំណូលផលទុននៃសេវាផ្គត់ផ្គង់ (អគ្គិសនី, ទឹក...)	-	53	...	8	9	9	9	10	9						
1415	ចំណូលពីការផ្តល់	287,228	119,190	41.50%	36,482	9,433	14,382	31,039	19,402	8,452						
142	ចំណូលពីការលក់ទំនិញ និងសេវាកម្ម	2,133,901	1,110,966	52.06%	91,961	170,442	156,604	135,904	152,781	403,273						
1421	ចំណូលពីការលក់ក្នុងទីផ្សារ	931,887	546,824	58.68%	30,230	59,502	53,983	45,674	44,200	313,236						
1422	ចំណូលសេវាផ្គត់ផ្គង់	957,526	463,344	48.39%	51,223	77,164	79,763	77,821	92,798	84,574						
1423	ចំណូលពីការលក់ ឬសកម្មភាពផ្សេងៗ (ទេសចរណ៍, វប្បធម៌...)	244,488	100,798	41.23%	10,508	33,776	22,859	12,410	15,783	5,463						
143	ចំណូលបានពីការពិន័យ	247,259	125,208	50.64%	28,007	17,822	21,328	19,856	18,409	19,786						

(១) មិនរួមបញ្ចូលទិន្នន័យគ្រឹះស្ថានសាធារណៈរដ្ឋបាល និងយុទ្ធសាស្ត្របឋមសន្តិសុខសង្គម
(២) គូរលេខបណ្តោះអាសន្ន (ធ្វើបច្ចុប្បន្នភាពនៅថ្ងៃទី១២ ខែកក្កដា ឆ្នាំ២០២៤)

២. តារាងស្ថិតិប្រតិបត្តិការហិរញ្ញវត្ថុរដ្ឋាភិបាល (រដ្ឋបាលថ្នាក់ជាតិ) (១)

២.៣.តារាងស្ថិតិប្រតិបត្តិការហិរញ្ញវត្ថុរដ្ឋាភិបាលផ្នែកចំណាយ

ឯកតា៖ លានរៀល

	ឆ្នាំមុន ២០២៤	អនុវត្ត ឆ្នាំ២០២៤	អនុវត្ត ២០២៤	មករា ២៤	កុម្ភៈ ២៤	មីនា ២៤	មេសា ២៤	ឧសភា ២៤	មិថុនា ២៤	កក្កដា ២៤	សីហា ២៤	កញ្ញា ២៤	តុលា ២៤	វិច្ឆិកា ២៤	ធ្នូ ២៤
	Non Cash	Non Cash	Non Cash	Non Cash	Non Cash	Non Cash	Non Cash	Non Cash	Non Cash	Non Cash	Non Cash	Non Cash	Non Cash	Non Cash	Non Cash
2 ចំណាយ	23,515,838	8,969,182	38.14%	1,701,763	3,887,068	1,112,679	1,961,963	1,172,682	1,770,745						
21 បន្ទុកបុគ្គលិក	7,707,677	3,664,828	47.55%	583,750	576,538	610,801	707,166	552,020	616,056						
211 ប្រាក់ខែ	7,707,677	3,664,828	47.55%	583,750	576,538	610,801	707,166	552,020	616,056						
22 ទំនិញ និងសេវាកម្ម	3,627,425	997,960	27.51%	144,845	127,102	138,557	200,950	199,073	206,358						
24 ការប្រាក់	699,568	217,002	31.02%	13,863	130,858	15,017	30,377	20,521	6,365						
241 បំណុលក្រៅប្រទេស	699,568	213,295	30.49%	11,863	130,594	15,017	29,959	19,496	6,365						
25 ការឧបត្ថម្ភធន	6,150	-	-	-	-	-	-	-	-						
251 សហគ្រាសសាធារណៈ	6,150	-	-	-	-	-	-	-	-						
26 អំណោយ	4,953,177	2,066,614	41.72%	525,231	2,799,533	133,991	603,852	99,245	542,050						
262 អង្គការអន្តរជាតិ	158,862	42,604	26.82%	292	250	22,989	5,556	1,997	11,520						
2621 ចរន្ត	158,862	42,604	26.82%	292	250	22,989	5,556	1,997	11,520						
263 រដ្ឋាភិបាលដទៃទៀត (រដ្ឋបាលថ្នាក់ក្រោមជាតិ,...)	4,794,315	2,024,010	42.22%	524,939	2,799,283	111,002	598,296	97,248	530,531						
2631 ចរន្ត	4,794,315	2,024,010	42.22%	524,939	2,799,283	111,002	598,296	97,248	530,531						
27 ឧបត្ថម្ភសង្គមកិច្ច	2,949,838	1,640,838	55.62%	422,114	193,959	144,687	323,184	237,245	319,649						
271 អត្ថប្រយោជន៍សន្តិសុខសង្គម	2,163,769	1,382,157	63.88%	410,175	120,587	131,755	272,901	140,929	305,810						
272 អត្ថប្រយោជន៍ជំនួយសង្គម	525,957	165,442	31.46%	1,605	65,121	995	8,764	88,107	850						
273 អត្ថប្រយោជន៍សង្គមសម្រាប់មន្ត្រីរាជការ	260,112	93,239	35.85%	10,335	8,251	11,937	41,518	8,208	12,989						
28 ចំណាយផ្សេងៗ	3,572,003	381,940	10.69%	11,959	59,077	69,626	96,435	64,577	80,266						
282 ការផ្ទេរផ្សេងៗដែលមិនបានបែងចែក	3,569,527	381,380	10.68%	11,959	59,077	69,463	96,229	64,575	80,077						
2821 ចរន្ត	3,569,527	381,380	10.68%	11,959	59,077	69,463	96,229	64,575	80,077						
283 បុព្វលាភធានារ៉ាប់រង, និងផ្សេងៗ	2,476	560.54	22.64%	-	-	164	205	2	189						
2831 បុព្វលាភធានារ៉ាប់រងចរន្ត	2,476	560.54	22.64%	-	-	164	205	2	189						
28311 បុព្វលាភធានារ៉ាប់រង	2,476	560.54	22.64%	-	-	164	205	2	189						

(១) មិនរួមបញ្ចូលទិន្នន័យគ្រឹះស្ថានសាធារណៈរដ្ឋបាល និងរដ្ឋបាលជាតិរបបសន្តិសុខសង្គម

(២) គូលេខបណ្តោះអាសន្ន (ធ្វើបច្ចុប្បន្នភាពនៅថ្ងៃទី១២ ខែកក្កដា ឆ្នាំ២០២៤)

២.តារាងស្ថិតិហិរញ្ញវត្ថុរដ្ឋាភិបាល (រដ្ឋបាលថ្នាក់ជាតិ) (១)

២.៤.តារាងស្ថិតិប្រតិបត្តិការហិរញ្ញវត្ថុរដ្ឋាភិបាលផ្នែកទ្រព្យសកម្ម និងទ្រព្យអកម្ម

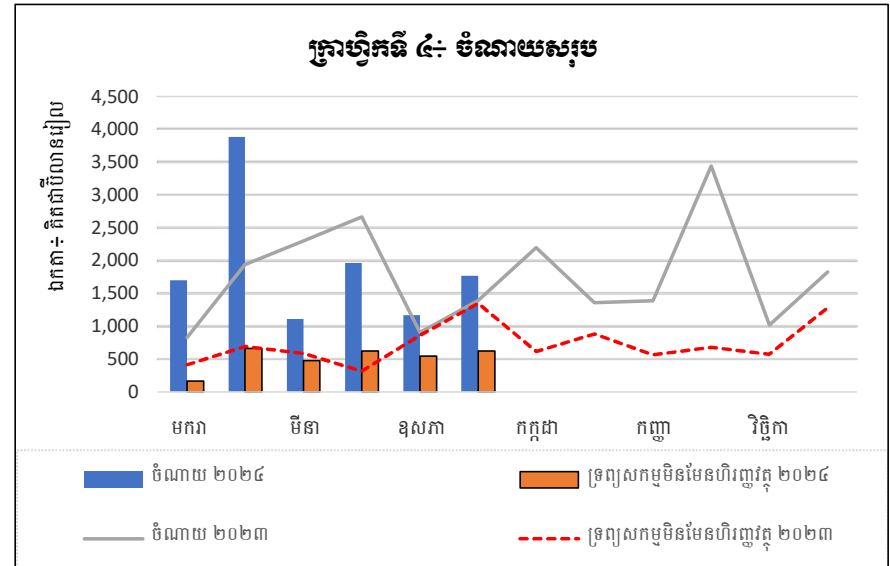
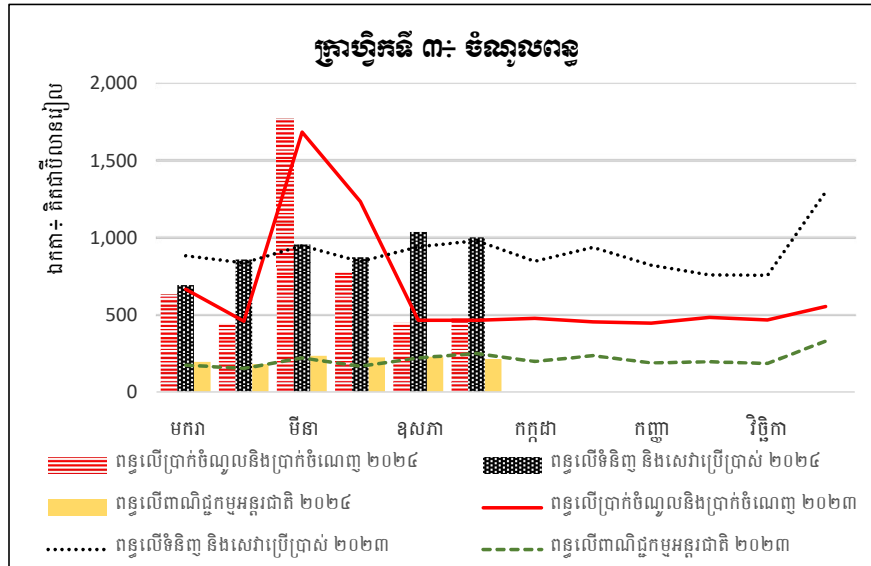
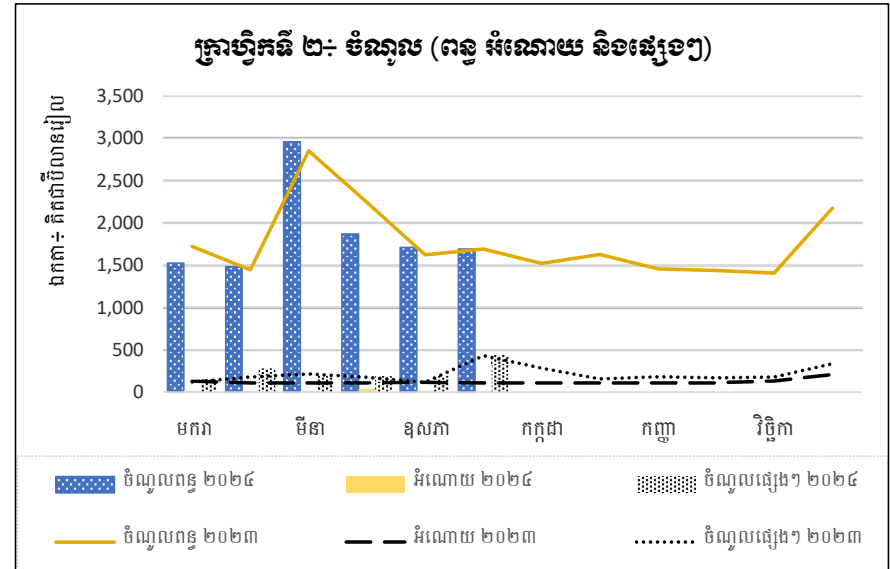
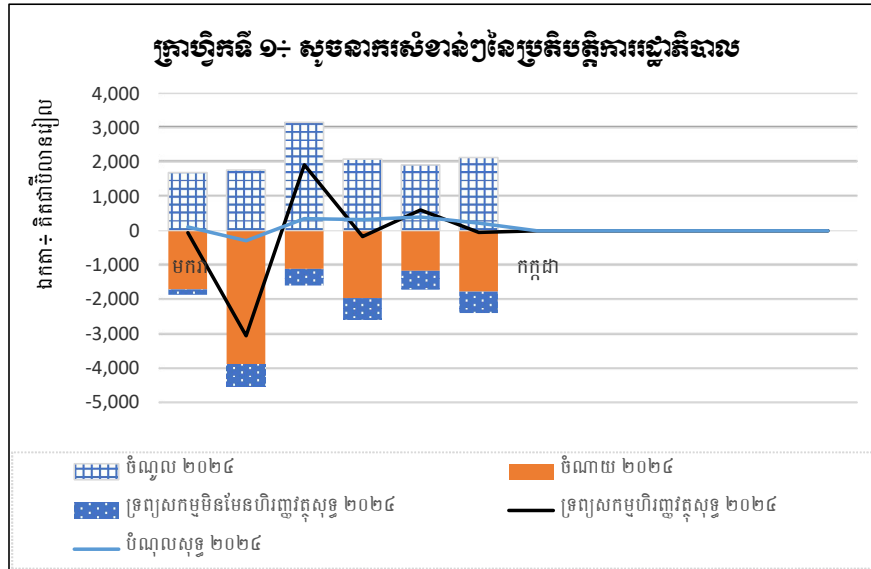
ឯកតា៖ លានរៀល

		ច្បាប់ឆ្នាំ ២០២៤	អនុវត្ត ឆ្នាំ២០២៤	អនុវត្ត ២០២៤	មករា ២៤	កុម្ភៈ ២៤	មីនា ២៤	មេសា ២៤	ឧសភា ២៤	មិថុនា ២៤	កក្កដា ២៤	សីហា ២៤	កញ្ញា ២៤	តុលា ២៤	វិច្ឆិកា ២៤	ធ្នូ ២៤
		Non Cash	Non Cash	Non Cash	Non Cash	Non Cash	Non Cash	Non Cash	Non Cash	Non Cash	Non Cash	Non Cash	Non Cash	Non Cash	Non Cash	Non Cash
3	បម្រែបម្រួលតម្លៃសុទ្ធនៃទ្រព្យកម្ម	5,520,379	2,999,519	54.34%	(6,473)	(2,110,858)	2,048,936	134,919	747,082	359,410						
31	ទ្រព្យសកម្មមិនមែនហិរញ្ញវត្ថុសុទ្ធ	10,437,969	3,116,974	29.86%	167,525	662,544	476,154	623,554	542,894	625,377						
311	អចលនទ្រព្យ	10,437,969	3,116,974	29.86%	167,525	662,544	476,154	623,554	542,894	625,377						
311A	ការទិញ៖ អចលនទ្រព្យ	10,437,975	3,116,974	29.86%	167,525	662,544	476,154	623,554	542,894	625,377						
311B	ការលក់៖ អចលនទ្រព្យ	6	-	0.00%	-	-	-	-	-	-						
3111	អាគារ និងសំណង់ផ្សេងៗ	10,430,454	3,067,794	29.41%	166,707	659,800	473,747	622,139	538,313	607,087						
3111A	ការទិញ៖ អាគារ និងសំណង់ផ្សេងៗ	10,430,454	3,067,794	29.41%	166,707	659,800	473,747	622,139	538,313	607,087						
3112	ម៉ាស៊ីន និងសម្ភារបរិក្ខារ	7,521	49,180	653.90%	818	2,744	2,407	1,414	4,581	18,289						
3112A	ការទិញ៖ ម៉ាស៊ីន និងសម្ភារបរិក្ខារ	7,521	49,180	653.90%	818	2,744	2,407	1,414	4,581	18,289						
3113	អចលនទ្រព្យផ្សេងៗ	(6)	-	...	-	-	-	-	-	-						
3113B	ការលក់៖ អចលនទ្រព្យផ្សេងៗ	6	-	0.00%	-	-	-	-	-	-						
32	ទ្រព្យសកម្មហិរញ្ញវត្ថុសុទ្ធ	(316,126)	(117,455)	...	(61,968)	(3,060,146)	1,923,766	(156,130)	606,781	(42,216)						
3204	កម្ចី	(535,317)	(117,455)	...	-	(1,350)	(6,985)	(156,788)	-	(2,051)						
3205	ដើមទុន និងមូលនិធិភាគហ៊ុន	219,191	-	0.00%	-	-	-	-	-	-						
321	ក្នុងស្រុក	(316,126)	(117,455)	...	(61,968)	(3,060,146)	1,923,766	(156,130)	606,781	(42,216)						
3214	កម្ចី	(535,317)	(117,455)	...	-	(1,350)	(6,985)	(156,788)	-	(2,051)						
3215	ដើមទុន និងមូលនិធិភាគហ៊ុន	219,191	-	0.00%	-	-	-	-	-	-						
33	បំណុលសុទ្ធ	4,601,464	-	0.00%	112,031	(286,744)	350,983	332,504	402,593	223,751						
3304	កម្ចី	4,161,464	90,113	(306,558)	210,710	322,504	402,593	160,720						
3308	គណនីត្រូវសងផ្សេងៗ	440,000	-	0.00%	21,917	19,814	140,274	10,000	-	63,030						
331	ក្នុងស្រុក	440,000	-	0.00%	21,917	19,814	140,274	10,000	-	63,030						
3318	គណនីត្រូវសងផ្សេងៗ	440,000	-	0.00%	21,917	19,814	140,274	10,000	-	63,030						
332	ក្រៅស្រុក	4,161,464	90,113	(306,558)	210,710	322,504	402,593	160,720						
3324	កម្ចី	4,161,464	90,113	(306,558)	210,710	322,504	402,593	160,720						

(១) មិនរួមបញ្ចូលទិន្នន័យគ្រឹះស្ថានសាធារណៈរដ្ឋបាល និងយុទ្ធសាស្ត្របែបបទសន្តិសុខសង្គម
(២) គូលេខបណ្តោះអាសន្ន (ធ្វើបច្ចុប្បន្នភាពនៅថ្ងៃទី១២ ខែកក្កដា ឆ្នាំ២០២៤)

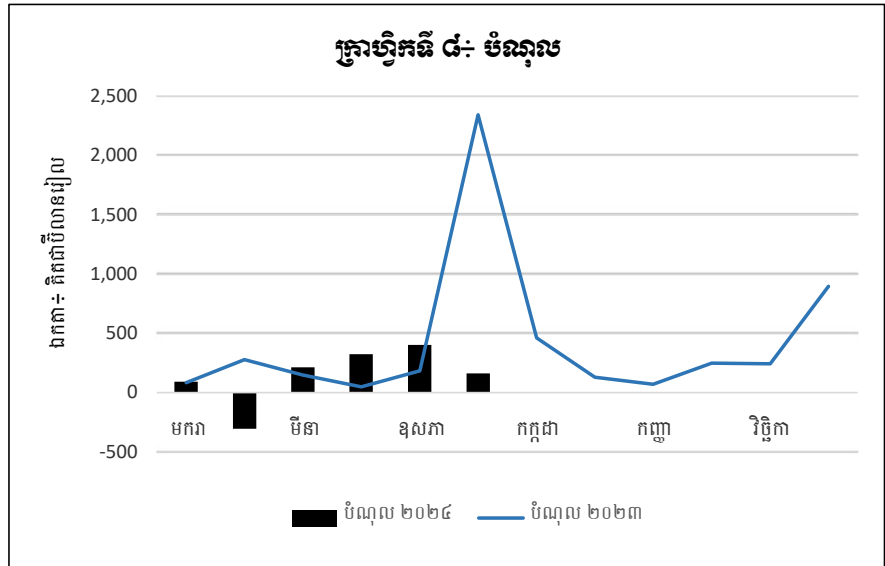
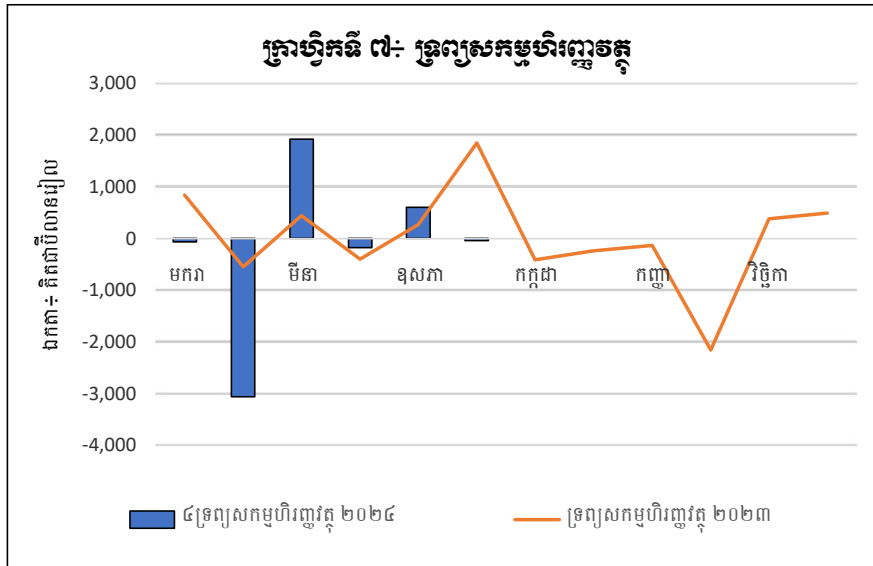
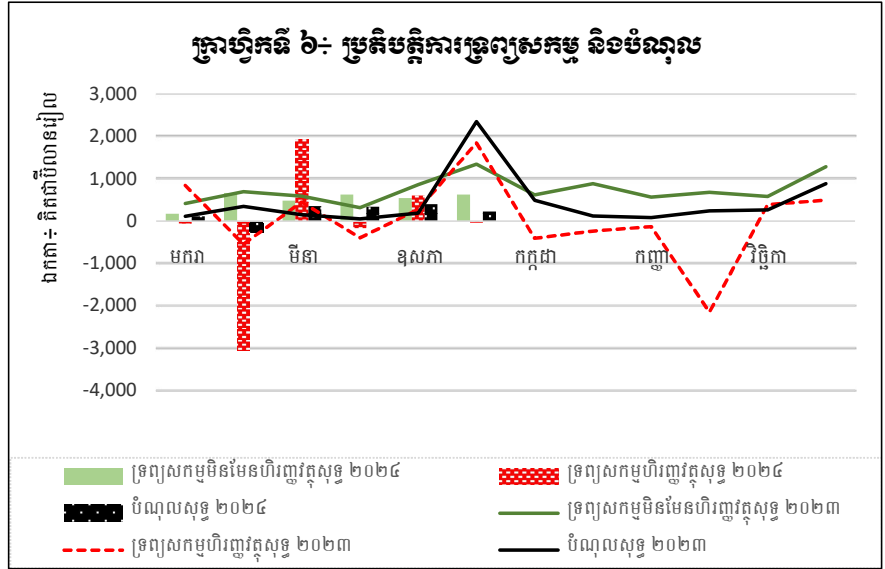
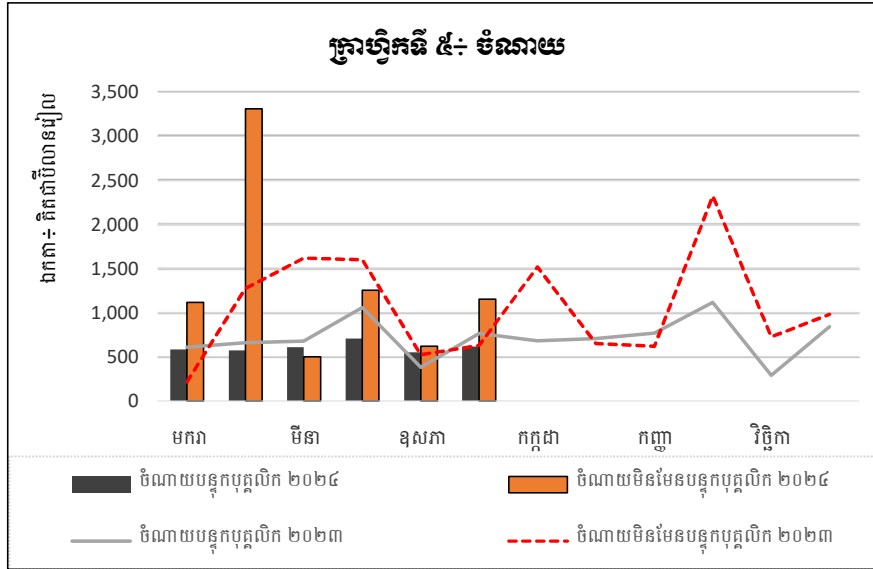
២. តារាងស្ថិតិហិរញ្ញវត្ថុរដ្ឋាភិបាល (រដ្ឋបាលថ្នាក់ជាតិ) (១)

២.៥. ក្រាហ្វិក



២. តារាងស្ថិតិហិរញ្ញវត្ថុរដ្ឋាភិបាល (រដ្ឋបាលថ្នាក់ជាតិ) (១)

២.៥. ក្រាហ្វិក



៣.តារាងស្ថិតិប្រតិបត្តិការហិរញ្ញវត្ថុរដ្ឋាភិបាល (សរុបរដ្ឋបាលថ្នាក់ជាតិ និងរដ្ឋបាលថ្នាក់ក្រោមជាតិ) (១)

ឯកតា៖ លានរៀល

		អនុវត្តន៍ ឆ្នាំ២០១៥	អនុវត្តន៍ ឆ្នាំ២០១៦	អនុវត្តន៍ ឆ្នាំ២០១៧	អនុវត្តន៍ ឆ្នាំ២០១៨	អនុវត្តន៍ ឆ្នាំ២០១៩	អនុវត្តន៍ ឆ្នាំ២០២០	អនុវត្តន៍ ឆ្នាំ២០២១	អនុវត្តន៍ ឆ្នាំ២០២២	អនុវត្តន៍ ឆ្នាំ ២០២៣	ច្បាប់ឆ្នាំ ២០២៤	អនុវត្តន៍ គ្រឹះស្ថានទី១ ឆ្នាំ២០២៤
		Non Cash	Non Cash	Non Cash	Non Cash	Non Cash	Non Cash	Non Cash	Non Cash	Non Cash	Non Cash	Non Cash
1	ចំណូល	14,409,681	16,913,325	19,386,752	23,599,112	29,461,178	25,334,068	23,842,037	28,981,123	27,594,910	31,641,718	7,049,350
11	ពន្ធ	11,468,515	12,800,088	15,192,684	18,560,887	23,821,776	20,881,713	19,874,770	24,187,310	23,100,325	27,591,022	6,355,430
13	អំណោយ	1,427,542	2,010,468	1,706,636	2,132,905	2,200,916	2,043,869	1,729,804	2,124,897	1,738,649	627,113	21,530
14	ចំណូលផ្សេងៗ	1,513,624	2,102,769	2,487,431	2,905,319	3,438,486	2,408,487	2,237,462	2,668,915	2,755,937	3,423,583	672,390
2	ចំណាយ	9,183,371	10,983,010	13,335,239	15,276,897	18,040,096	19,636,503	21,680,015	20,268,127	21,531,322	24,505,074	4,210,988
21	បន្ទុកបុគ្គលិក	4,149,138	5,124,588	6,297,240	7,412,914	8,354,522	8,991,932	8,966,734	9,311,104	10,046,841	9,276,351	2,237,854
22	ទំនិញ និងសេវាកម្ម	2,841,265	3,120,399	3,650,346	4,092,509	4,984,054	4,197,578	6,266,494	5,014,511	4,606,747	4,938,250	741,750
24	ការប្រាក់	222,839	291,395	288,323	338,018	366,559	380,871	403,261	438,965	473,144	699,568	159,738
25	ឧបត្ថម្ភធន	20,700	82,080	225,055	10,485	616,400	371,001	45,184	41,864	78,018	114,014	-
26	អំណោយ	241,011	281,985	478,590	542,874	411,577	673,339	548,545	(97,356)	828,592	596,608	114,922
27	ឧបត្ថម្ភសង្គមកិច្ច	1,122,172	1,195,515	1,376,075	1,540,132	1,689,863	3,484,962	4,241,617	3,986,592	4,046,694	3,092,563	763,625
28	ចំណាយផ្សេងៗ	586,247	887,048	1,019,610	1,339,967	1,617,122	1,536,820	1,208,181	1,572,448	1,451,286	5,787,720	193,099
GOB	កុល្យភាពប្រតិបត្តិការផ្តល់	5,226,310	5,930,314	6,051,513	8,322,215	11,421,082	5,697,565	2,162,021	8,712,995	6,063,588	7,136,645	2,838,361
NOB	កុល្យភាពប្រតិបត្តិការសុទ្ធ	5,226,310	5,930,314	6,051,513	8,322,215	11,421,082	5,697,565	2,162,021	8,712,995	6,063,588	7,136,645	2,838,361
31	ទ្រព្យសកម្មមិនមែនហិរញ្ញវត្ថុសុទ្ធ	5,700,652	6,173,782	6,747,191	7,663,907	8,161,278	9,300,353	9,968,875	8,521,526	10,058,972	11,847,604	1,410,224
311	ទ្រព្យអចល័ត	5,688,350	6,149,369	6,742,610	7,526,577	8,096,314	9,255,187	9,844,996	8,436,237	10,013,623	11,846,805	1,410,131
314	ទ្រព្យសកម្មគ្មានផលិតភាព	12,301	24,412	4,581	137,330	64,964	45,167	123,879	85,289	45,349	798	93
2M	ចំណាយសរុប	14,884,022	17,156,792	20,082,430	22,940,804	26,201,374	28,936,856	31,648,890	28,789,654	31,590,294	36,352,677	5,621,212
NLB	សមតុល្យនៃការផ្តល់កម្ចី ឬទទួលកម្ចី	(474,341)	(243,467)	(695,678)	658,308	3,259,804	(3,602,788)	(7,806,854)	191,469	(3,995,384)	(4,710,959)	1,428,138
32	ទ្រព្យហិរញ្ញវត្ថុសុទ្ធ	1,883,927	1,626,246	2,939,691	3,073,469	6,205,762	313,863	(4,395,784)	5,204,892	1,507,229	(109,495)	1,684,389
321	ក្នុងប្រទេស	1,883,927	1,626,246	2,939,691	3,073,469	6,205,762	313,863	(4,395,784)	5,204,892	1,507,229	-109,495.0	1,684,389
33	ចំណូលសុទ្ធ	2,358,197	1,869,715	1,889,811	1,990,432	2,948,819	3,916,651	3,384,557	5,013,410	5,497,935	4,601,464	261,832
331	ក្នុងប្រទេស	220,291	115,194	(466,421)	113,596	465,002	46,464	(187,342)	1,050,467	380,568	440,000	(312,937)
332	ក្រៅប្រទេស	2,137,905	1,754,521	2,356,231	1,876,836	2,483,817	3,870,187	3,571,899	3,962,943	5,117,366	4,161,464	574,769

(១) មិនរួមបញ្ចូលទិន្នន័យគ្រឹះស្ថានសាធារណៈរដ្ឋបាល និងបេតិកភណ្ឌបឋមសន្តិសុខសង្គម

(២) តួលេខបណ្តោះអាសន្ន (ធ្វើបច្ចុប្បន្នភាពនៅថ្ងៃទី១២ ខែកក្កដា ឆ្នាំ២០២៤)

៤. តារាងស្ថិតិប្រតិបត្តិការហិរញ្ញវត្ថុរដ្ឋាភិបាល (រដ្ឋបាលថ្នាក់ជាតិ)

ឯកតា៖ លានរៀល

		អនុវត្តន៍ ឆ្នាំ២០១៥	អនុវត្តន៍ ឆ្នាំ២០១៦	អនុវត្តន៍ ឆ្នាំ២០១៧	អនុវត្តន៍ ឆ្នាំ២០១៨	អនុវត្តន៍ ឆ្នាំ២០១៩	អនុវត្តន៍ ឆ្នាំ២០២០	អនុវត្តន៍ ឆ្នាំ២០២១	អនុវត្តន៍ ឆ្នាំ២០២២	អនុវត្តន៍ ឆ្នាំ២០២៣	ច្បាប់ឆ្នាំ ២០២៤	អនុវត្តន៍ ត្រីមាសទី១ ឆ្នាំ២០២៤
		Non Cash	Non Cash	Non Cash	Non Cash	Non Cash	Non Cash	Non Cash	Non Cash	Non Cash	Non Cash	Non Cash
1	ចំណូល	13,589,225	16,102,389	18,332,979	21,956,885	27,269,838	23,153,071	21,770,209	26,451,622	25,211,199	29,242,848	6,633,134
11	ពន្ធ	10,707,143	12,044,830	14,183,089	16,974,374	21,708,033	18,938,923	18,084,219	22,178,719	21,219,317	25,376,301	5,968,452
13	អំណោយ	1,422,766	2,008,955	1,704,556	2,128,129	2,194,160	2,031,391	1,717,043	1,918,470	1,456,433	696,377	31,721
14	ចំណូលផ្សេងៗ	1,459,316	2,048,604	2,445,334	2,854,382	3,367,645	2,182,757	1,968,946	2,354,433	2,535,448	3,170,170	632,960
2	ចំណាយ	8,838,263	10,538,002	12,798,116	14,453,941	17,356,854	18,436,418	20,386,125	19,320,281	21,259,206	23,515,838	6,701,346
21	បន្ទុកបុគ្គលិក	3,924,062	4,815,589	5,953,521	6,994,459	7,853,824	8,357,188	7,715,076	7,940,411	8,570,646	7,707,677	1,771,089
22	ទំនិញ និងសេវាកម្ម	2,156,292	2,423,808	2,807,262	3,057,066	3,184,358	2,902,485	2,777,280	3,091,269	2,797,457	3,627,425	410,504
24	ការប្រាក់	222,839	291,395	288,323	338,018	366,559	380,871	403,261	438,965	473,144	699,568	159,738
25	ឧបត្ថម្ភធន	20,700	82,080	225,055	10,485	611,600	327,400	3,155	-	2,963	6,150	-
26	អំណោយ	870,490	915,781	1,220,952	1,314,732	2,351,599	1,620,992	2,375,009	2,705,654	4,368,513	4,953,177	3,458,755
27	ឧបត្ថម្ភសង្គមកិច្ច	1,112,463	1,184,011	1,359,717	1,523,618	1,674,326	3,469,400	3,362,485	3,916,317	3,969,770	2,949,838	760,761
28	ចំណាយផ្សេងៗ	531,416	825,339	943,287	1,215,563	1,314,588	1,378,081	3,749,859	1,227,666	1,076,714	3,572,003	140,498
GOB តុល្យភាពប្រតិបត្តិការដុល		4,750,962	5,564,387	5,534,863	7,502,944	9,912,984	4,716,653	1,384,084	7,131,341	3,951,993	5,727,010	(68,212)
NOB តុល្យភាពប្រតិបត្តិការសុទ្ធ		4,750,962	5,564,387	5,534,863	7,502,944	9,912,984	4,716,653	1,384,084	7,131,341	3,951,993	5,727,010	(68,212)
31	ទ្រព្យសកម្មមិនមែនហិរញ្ញវត្ថុសុទ្ធ	5,387,432	5,879,159	6,442,470	7,129,990	7,516,027	8,651,989	9,172,556	7,732,864	8,817,145	10,437,969	1,326,484
311	ទ្រព្យអចល័ត	5,376,656	5,872,697	6,437,929	6,993,155	7,465,277	8,611,007	9,056,933	7,657,148	8,800,779	10,437,969	1,326,484
314	ទ្រព្យសកម្មគ្មានផលិតភាព	10,776	6,462	4,542	136,836	50,750	40,983	115,623	75,716	16,365	-	-
2M	ចំណាយសរុប	14,225,695	16,417,161	19,240,587	21,583,931	24,872,881	27,088,407	29,558,681	27,053,145	30,076,351	33,953,807	8,027,830
NLB សមតុល្យនៃការផ្តល់កម្ចី ឬទទួលកម្ចី		(636,470)	(314,772)	(907,608)	372,954	2,396,958	(3,935,336)	(7,788,472)	(601,524)	(4,865,152)	(4,710,959)	(1,394,697)
32	ទ្រព្យហិរញ្ញវត្ថុសុទ្ធ	1,612,179	1,574,127	2,606,213	2,225,434	4,877,914	(65,149)	(4,216,573)	3,433,520	394,114	(109,495)	(825,508)
321	ក្នុងប្រទេស	1,612,179	1,574,127	2,606,213	2,225,434	4,877,914	(65,149)	(4,216,573)	3,433,520	394,114	-109,495.0	-825,508.3
33	បំណុលសុទ្ធ	2,248,578	1,888,899	1,768,263	1,876,836	2,483,817	3,870,187	3,571,899	4,035,043	5,259,266	4,601,464	574,769.0
331	ក្នុងប្រទេស	110,672	134,378	(587,968)	72,100	141,900	440,000	-
332	ក្រៅប្រទេស	2,137,905	1,754,521	2,356,231	1,876,836	2,483,817	3,870,187	3,571,899	3,962,943	5,117,366	4,161,464	574,769.0

(១) មិនរួមបញ្ចូលទិន្នន័យត្រីមាសសាធារណៈរដ្ឋបាល និងបេឡាជាតិរបបសន្តិសុខសង្គម

(២) តួលេខបណ្តោះអាសន្ន (ធ្វើបច្ចុប្បន្នភាពនៅថ្ងៃទី១២ ខែកក្កដា ឆ្នាំ២០២៤)

៥. តារាងស្ថិតិប្រតិបត្តិការហិរញ្ញវត្ថុរដ្ឋាភិបាល (រដ្ឋបាលថ្នាក់ក្រោមជាតិ) (១)

ឯកតា៖ លានរៀល

		អនុវត្តន៍ ឆ្នាំ២០១៥	អនុវត្តន៍ ឆ្នាំ២០១៦	អនុវត្តន៍ ឆ្នាំ២០១៧	អនុវត្តន៍ ឆ្នាំ២០១៨	អនុវត្តន៍ ឆ្នាំ២០១៩	អនុវត្តន៍ ឆ្នាំ២០២០	អនុវត្តន៍ ឆ្នាំ២០២១	អនុវត្តន៍ ឆ្នាំ២០២២	អនុវត្តន៍ ឆ្នាំ២០២៣	ច្បាប់ឆ្នាំ ២០២៤	អនុវត្តន៍ ត្រីមាសទី១ ឆ្នាំ២០២៤ (២)
		Non Cash	Non Cash	Non Cash	Non Cash	Non Cash	Non Cash	Non Cash	Non Cash	Non Cash	Non Cash	Non Cash
1	ចំណូល	1,449,977	1,444,774	1,796,173	2,863,180	3,964,681	3,129,128	5,116,484	5,471,433	6,123,355	6,755,479	3,830,348
11	ពន្ធ	761,372	755,258	1,009,595	1,586,513	2,113,743	1,942,790	1,790,551	2,008,591	1,881,008	2,214,721	386,978
13	អំណោយ	634,297	635,351	744,480	1,225,729	1,780,097	960,609	3,057,417	3,148,359	4,021,859	4,287,345	3,403,940
14	ចំណូលផ្សេងៗ	54,308	54,165	42,098	50,938	70,841	225,729	268,516	314,483	220,489	253,413	39,430
2	ចំណាយ	974,629	1,078,847	1,279,522	1,594,825	2,456,489	2,148,216	3,312,947	3,889,778	4,011,759	5,466,131	923,774
21	បន្ទុកបុគ្គលិក	225,075	309,000	343,718	418,455	500,698	634,744	1,299,675	1,370,693	1,476,196	1,568,674	466,765
22	ទំនិញ និងសេវាកម្ម	684,973	696,591	843,085	1,035,442	1,799,696	1,295,093	1,667,170	1,923,242	1,809,290	1,431,111	331,245
25	ឧបត្ថម្ភធន	-	-	-	-	4,800	43,601	42,029	41,864	75,055	107,864	...
26	អំណោយ	42	43	37	10	8	478	2,535	138,922	199,723	40	70,298
27	ឧបត្ថម្ភសង្គមកិច្ច	9,709	11,504	16,358	16,514	15,537	15,562	69,109	70,275	76,923	142,725	2,865
28	ចំណាយផ្សេងៗ	54,830	61,709	76,323	124,404	135,751	158,738	232,429	344,782	374,573	2,215,717	52,601
GOB	តុល្យភាពប្រតិបត្តិការរដ្ឋបាល	475,349	365,927	516,651	1,268,356	1,508,192	980,912	1,803,536	1,581,655	2,111,595	1,289,348	2,906,574
NOB	តុល្យភាពប្រតិបត្តិការសេដ្ឋកិច្ច	475,349	365,927	516,651	1,268,356	1,508,192	980,912	1,803,536	1,581,655	2,111,595	1,289,348	2,906,574
31	ទ្រព្យសកម្មមិនមែនហិរញ្ញវត្ថុសុទ្ធ	313,219	294,622	304,721	533,917	645,251	648,364	662,418	788,662	1,241,827	1,289,348	83,739
311	ទ្រព្យអចល័ត	311,694	276,672	304,681	533,422	631,037	644,180	654,162	779,089	1,212,844	1,288,550	83,646
314	ទ្រព្យសកម្មគ្មានផលិតភាព	1,525	17,950	39	494	14,214	4,184	8,256	9,573	28,983	798	93
2M	ចំណាយសរុប	1,287,848	1,373,470	1,584,243	2,128,741	3,101,741	2,796,580	3,975,366	4,678,441	5,253,587	6,755,479	1,007,513
NLB	សមតុល្យនៃការផ្តល់កម្ចី ឬទទួលកម្ចី	162,129	71,305	211,930	734,439	862,941	332,548	1,141,118	792,993	869,768	(0)	2,822,835
32	ទ្រព្យហិរញ្ញវត្ថុសុទ្ធ	271,748	52,119	333,478	848,035	1,327,848	379,012	953,776	1,771,373	1,113,115	...	2,509,897
321	ក្នុងប្រទេស	271,748	52,119	333,478	848,035	1,327,848	379,012	953,776	1,771,373	1,113,115	...	2,509,897
33	ចំណូលសុទ្ធ	109,619	(19,184)	121,548	113,596	464,907	46,464	(187,342)	978,367	238,668	...	(312,937)
331	ក្នុងប្រទេស	109,619	(19,184)	121,548	113,596	464,907	46,464	(187,342)	978,367	238,668	...	(312,937)

(១) ពិន្យបញ្ចូលទិន្នន័យត្រីមាសសាធារណៈរដ្ឋបាល និងបេឡាពាតិបបសន្តិសុខសង្គម

(២) តួលេខបណ្តោះអាសន្ន (ធ្វើបច្ចុប្បន្នភាពនៅថ្ងៃទី១២ ខែកក្កដា ឆ្នាំ២០២៤)

៦.តារាងខុសគ្នារវាងស្តីពី GFS និងស្តីពី TOFE (១)

ឯកតា៖ លានរៀល

តារាងស្តីពីស្តីពីតារាងខុសគ្នារវាងស្តីពី GFS និងស្តីពី TOFE	ចុងបូក ២០២៤	អនុវត្ត ២០២៤	អនុវត្ត ២០២៤	មករា ២៤	កុម្ភៈ ២៤	មីនា ២៤	មេសា ២៤	ឧសភា ២៤	មិថុនា ២៤	កក្កដា ២៤	សីហា ២៤	កញ្ញា ២៤	តុលា ២៤	វិច្ឆិកា ២៤	ធ្នូ ២៤
ស្តីពី TOFE៖ ចំណូលក្នុងប្រទេស	29,895,980	13,185,412	44.10%	1,859,804	1,794,257	3,163,040	2,331,018	1,906,814	2,130,479	-	-	-	-	-	-
បូក៖	697,000	83,459		15,398	10,527	5,797	34,831	14,941	1,966	-	-	-	-	-	-
អំណោយ-ទ្រទ្រង់ថវិកា	697,000	17,794	-	-	-	-	17,794	-	-	-	-	-	-	-	-
អំណោយ	Statistics May 20	65,666		15,398	10,527	5,797	17,037	14,941	1,966	-	-	-	-	-	-
ដក៖	653,132	439,237		179,911	27,225	5,018	224,853	1,992	238	-	-	-	-	-	-
ការបង្វិលសងវិញនូវពន្ធនិងអាករផ្សេងៗ	200,000	303,285		178,884	25,844	3	96,551	1,933	70	-	-	-	-	-	-
ផលនៃឯកជនការបន្ថែមកម្មសហគ្រាសសាធារណៈ	-	-	-	-	-	-	-	-	-	-	-	-	-	-	-
ផលហិរញ្ញវត្ថុផ្សេងទៀត	90,000	18,497		1,027	1,380	234	15,629	59	169	-	-	-	-	-	-
ចំណូលពីការលក់អគារជម្រះបញ្ជីសារពើភណ្ឌ	-	-	-	-	-	-	-	-	-	-	-	-	-	-	-
ចំណូលពីការលក់ថយន្ត ឧបករណ៍ និងសម្ភារបរិក្ខារដោយចល័ត	6	-	-	-	-	-	-	-	-	-	-	-	-	-	-
ការឲ្យខ្ចី (ការសងវិញនូវមូលធន)	363,126	117,455		-	-	4,781	112,674	-	-	-	-	-	-	-	-
ស្តីពី GFS៖ ចំណូល	29,036,217	12,777,343	44.00%	1,695,290	1,776,210	3,161,615	2,094,309	1,919,764	2,130,155	-	-	-	-	-	-

ស្តីពី TOFE៖ ចំណាយសរុប	34,497,444	15,026,729	43.56%	2,049,200	4,576,836	1,589,069	2,697,696	1,717,568	2,396,360	-	-	-	-	-	-
បូក៖	(25,000)	18,497		1,027	1,380	234	15,629	59	169	-	-	-	-	-	-
ផលហិរញ្ញវត្ថុផ្សេងទៀត	-	18,497		1,027	1,380	234	15,629	59	169	-	-	-	-	-	-
ផលនៃឯកជនការបន្ថែមកម្មសហគ្រាសសាធារណៈ	(25,000)	-	-	-	-	-	-	-	-	-	-	-	-	-	-
ចំណូលពីការលក់អគារជម្រះបញ្ជីសារពើភណ្ឌ	-	-	-	-	-	-	-	-	-	-	-	-	-	-	-
ចំណូលពីការលក់ថយន្ត ឧបករណ៍ និងសម្ភារបរិក្ខារដោយចល័ត	(6)	-	-	-	-	-	-	-	-	-	-	-	-	-	-
ដក៖	15,656,659	1,822,663		323,953	202,432	258,203	426,116	442,287	169,672	-	-	-	-	-	-
ការបង្វិលសងវិញនូវពន្ធនិងអាករផ្សេងៗ	373,648	303,285		178,884	25,844	3	96,551	1,933	70	-	-	-	-	-	-
ការវិនិយោគ	-	-	-	-	-	-	-	-	-	-	-	-	-	-	-
ចំណាយមិនបានគ្រោងទុក	6,276,149	1,401,923		145,069	176,588	253,419	216,891	440,354	169,602	-	-	-	-	-	-
ការឲ្យខ្ចី (ការសងវិញនូវមូលធន)	9,006,862	117,455		-	-	4,781	112,674	-	-	-	-	-	-	-	-
ស្តីពី GFS៖ ចំណាយសរុប	33,953,807	14,704,947	43.31%	1,869,289	4,549,612	1,588,832	2,585,516	1,715,576	2,396,122	-	-	-	-	-	-

ស្តីពី TOFE៖ តុល្យភាពសរុប ឱនភាពអតិរេក (I-II)	(4,601,464)	(1,841,317)	40.02%	(189,396)	(2,782,579)	1,573,971	(366,678)	189,246	(265,881)	-	-	-	-	-	-
បូក៖	15,980,011	1,602,837		160,467	187,115	263,997	364,396	455,295	171,568	-	-	-	-	-	-
ការឲ្យខ្ចី (ការសងវិញនូវមូលធន)	9,006,862	117,455		-	-	4,781	112,674	-	-	-	-	-	-	-	-
អំណោយ-ទ្រទ្រង់ថវិកា	697,000	17,794	-	-	-	-	17,794	-	-	-	-	-	-	-	-
អំណោយ	-	65,666		15,398	10,527	5,797	17,037	14,941	1,966	-	-	-	-	-	-
ចំណាយមិនបានគ្រោងទុក	6,276,149	1,401,923		145,069	176,588	253,419	216,891	440,354	169,602	-	-	-	-	-	-
ដក៖	1,059,503	135,249		-	-	4,781	130,467	-	-	-	-	-	-	-	-
២.ចំណាយមូលធន	1,059,503	135,249		-	-	4,781	130,467	-	-	-	-	-	-	-	-
ការវិនិយោគ	-	-	-	-	-	-	-	-	-	-	-	-	-	-	-
ស្តីពី GFS៖ សមតុល្យនៃការអោយខ្ចី/ប្រាក់កម្ចី	(4,917,590)	(1,927,604)	39.20%	(173,999)	(2,773,402)	1,572,783	(491,207)	204,188	(265,966)	-	-	-	-	-	-

ស្តីពី TOFE៖ ហិរញ្ញប្បទានពីក្រៅប្រទេស	4,601,464	1,218,577	26.48%	127,428	(276,217)	356,780	367,336	417,534	225,716	-	-	-	-	-	-
ដក៖	697,000	83,459		15,398	10,527	5,797	34,831	14,941	1,966	-	-	-	-	-	-
អំណោយ-ទ្រទ្រង់ថវិកា	697,000	17,794	-	-	-	-	17,794	-	-	-	-	-	-	-	-
អំណោយ	-	65,666		15,398	10,527	5,797	17,037	14,941	1,966	-	-	-	-	-	-
ស្តីពី GFS៖ ចំណូលសុទ្ធ	4,601,464	1,135,118	24.67%	112,031	(286,744)	350,983	332,504	402,593	223,751	-	-	-	-	-	-

ស្តីពី TOFE៖ ហិរញ្ញប្បទានក្នុងស្រុក	-	12,298	0.00%	2,932	31,216	(32,751)	11,470	998	(1,568)	-	-	-	-	-	-
បូក៖	7,892,626	623		62	3,059	(1,931)	(1)	(607)	40	-	-	-	-	-	-
ការវិនិយោគក្នុងក្រសួងនិងការវិនិយោគទុនរួមគ្នា	-	-	-	-	-	-	-	-	-	-	-	-	-	-	-
ការឲ្យខ្ចី (ការសងវិញនូវមូលធន)	9,006,862	-	-	-	-	-	-	-	-	-	-	-	-	-	-
ប្រតិបត្តិការកំពុងដំណើរការ	-	610		59	3,028	(1,898)	(12)	(608)	42	-	-	-	-	-	-
ប្រាក់បញ្ញើធនដ្ឋាភិបាល	(1,114,236)	12		3	31	(33)	11	1	(2)	-	-	-	-	-	-
ស្តីពី GFS៖ ទ្រព្យហិរញ្ញវត្ថុសុទ្ធ	(316,126)	(789,914)	249.87%	(61,968)	(3,060,146)	1,923,766	(156,130)	606,781	(42,216)	-	-	-	-	-	-

៧.សេចក្តីពន្យល់ស្តីអំពី “ក្របខ័ណ្ឌប្រព័ន្ធស្ថិតិហិរញ្ញវត្ថុរដ្ឋាភិបាល”

អនុលោមទៅតាម Government Finance Statistics Manual (GFSM2014)

១.វិសាលភាពស្ថាប័នក្នុងប្រព័ន្ធស្ថិតិហិរញ្ញវត្ថុរដ្ឋាភិបាលកម្ពុជា

១.១.ក្នុងប្រព័ន្ធស្ថិតិហិរញ្ញវត្ថុរដ្ឋាភិបាលកម្ពុជា វិស័យរដ្ឋាភិបាលទូទៅ (General Government) សំដៅដល់គ្រប់អង្គភាពស្ថាប័នសាធារណៈប្រហាក់ប្រហែលទាំងអស់ ស្ថាប័នអង្គនីតិបញ្ញត្តិ ស្ថាប័នអង្គនីតិប្រតិបត្តិ និងស្ថាប័នតុលាការ -ល-, ដែលមានមុខងារស្នូលក្នុងការផ្តល់សេវាសាធារណៈ ដោយមិនផ្អែកលើគោលការណ៍ ឬតម្លៃទីផ្សារ (Non-Market Producer) ឡើយ។ ជាទូទៅ វិស័យនេះ មានវិសាលភាពគ្របដណ្តប់ដល់រដ្ឋបាលច្រើនកម្រិត ដូចជារដ្ឋបាលថ្នាក់ជាតិ (Central Government), រដ្ឋបាលសហព័ន្ធ (State Government), រដ្ឋបាលថ្នាក់ក្រោមជាតិ (Local Government) និង បេឡាជាតិសន្តិសុខសង្គម (National Social Security Fund or NSSF)។ ជាក់ស្តែង ប្រទេសនីមួយៗ បានបែងចែកកម្រិតរដ្ឋបាលរបស់ខ្លួន ផ្អែកលើការរៀបចំមុខងាររដ្ឋបាល និងមុខងារនីតិកម្មរបស់រាជរដ្ឋាភិបាល ក្នុងន័យនេះ រាជរដ្ឋាភិបាលកម្ពុជា មាន ២ កម្រិត គឺរដ្ឋបាលថ្នាក់ជាតិ និងរដ្ឋបាលថ្នាក់ក្រោមជាតិ។

១.២.យោងតាមព្រះរាជក្រមលេខ នស/រកម/០៥០៨/០១៦ ចុះថ្ងៃទី២៧ ខែឧសភា ឆ្នាំ២០០៨ ស្តីពី “ច្បាប់ស្តីពីប្រព័ន្ធស្ថិតិហិរញ្ញវត្ថុសាធារណៈ” បានចែងថា រដ្ឋបាលថ្នាក់ជាតិ (Central Government) សំដៅដល់ក្រសួង ស្ថាប័ន អង្គភាពសាធារណៈប្រហាក់ប្រហែល និងមន្ទីរជំនាញក្រោមឱវាទ។ រដ្ឋបាលថ្នាក់ជាតិ បែងចែកជា ៣ អនុកម្រិត គឺរដ្ឋបាលថ្នាក់ជាតិមិនរួមបញ្ចូលគ្រឹះស្ថានសាធារណៈរដ្ឋបាល, គ្រឹះស្ថានសាធារណៈរដ្ឋបាល, និងបេឡាជាតិសន្តិសុខសង្គម។ ជាក់ស្តែង រដ្ឋបាលកម្រិតនេះ មានសិទ្ធិអំណាចក្នុងការរៀបចំ និងគ្រប់គ្រងគោលនយោបាយជាតិ, ទន្ទឹមនេះ មានអំណាចក្នុងការពង្រឹងសេដ្ឋកិច្ចរបស់ប្រទេស តាមរយៈការប្រមូលពន្ធអាករផ្សេងៗ ពីគ្រប់និវាសនជន និងអនិវាសនជន ដែលមានសកម្មភាពសេដ្ឋកិច្ចក្នុងទឹកដីប្រទេសកម្ពុជា ជាដើម។ លើសពីនេះ រដ្ឋបាលថ្នាក់ជាតិ មានកាតព្វកិច្ចក្នុងការផ្តល់សេវា សម្រាប់ផលប្រយោជន៍របស់ប្រទេសទាំងមូល, រួមបញ្ចូលទាំងការចំណាយក្នុងរូបភាពជាការឧបត្ថម្ភ (អំណោយ) ដល់រដ្ឋបាលកម្រិតផ្សេងៗទៀត រួមមានរដ្ឋបាលថ្នាក់ក្រោមជាតិ ជាដើម។

១.៣.រដ្ឋបាលថ្នាក់ជាតិមិនរួមបញ្ចូលគ្រឹះស្ថានសាធារណៈរដ្ឋបាល (Budgetary Central Government) សំដៅដល់ក្រសួង ស្ថាប័ន មន្ទីរជំនាញប្រហាក់ប្រហែល ដែលបំពេញមុខងារនៃអំណាចទាំង ៣ រួមមាន អំណាចនីតិបញ្ញត្តិ អំណាចអង្គនីតិប្រតិបត្តិ និងអំណាចតុលាការ។ ជាក់ស្តែង ក្រសួង ស្ថាប័ន ដែលស្ថិតក្រោមអនុកម្រិតនេះ ពុំមានសិទ្ធិទទួលបានការកាន់កាប់ដោយផ្ទាល់លើទ្រព្យសកម្ម, ទ្រព្យអកម្ម (ខ្ចីបំណុល), ឬអនុវត្តប្រតិបត្តិការនានាឡើយ ពោលគឺរាល់ប្រតិបត្តិការចំណូល និងចំណាយ ត្រូវស្ថិតក្រោមការកំណត់ដោយច្បាប់ហិរញ្ញវត្ថុ និងការគ្រប់គ្រងរបស់ក្រសួងសេដ្ឋកិច្ចនិងហិរញ្ញវត្ថុ។

១.៤.គ្រឹះស្ថានសាធារណៈរដ្ឋបាល (Extra Budgetary Central Government) គឺជាអង្គភាពមានថវិកាស្វ័យ័ត និងត្រូវបានបង្កើតឡើងសំដៅទទួលបន្ទុកផ្តល់សេវាផ្នែកសាធារណៈមានលក្ខណៈរដ្ឋបាល ស្របតាមគោលនយោបាយរបស់រាជរដ្ឋាភិបាល។ យោងតាមព្រះរាជក្រឹត្យលេខ នស/រកត/០៨០១៥/៨៧២ ចុះថ្ងៃទី០៨ ខែសីហា ឆ្នាំ២០១៥ ស្តីពី “លក្ខន្តិកៈគតិយុត្តនៃគ្រឹះស្ថានសាធារណៈរដ្ឋបាល” ចែងថា គ្រឹះស្ថានសាធារណៈរដ្ឋបាល គឺជានីតិបុគ្គលនៃនីតិសាធារណៈ ដែលទទួល

បន្ទុកចម្បងនូវរបស់កម្មវិធីសេវាកម្មសាធារណៈ ជាអាទិ៍ សេវាមានលក្ខណៈរដ្ឋបាល សង្គមកិច្ច សុខាភិបាល វប្បធម៌ អប់រំ វិទ្យាសាស្ត្រ និងបច្ចេកទេស។ គិតត្រឹមចុងឆ្នាំ២០១៩ រាជរដ្ឋាភិបាលកម្ពុជាមានគ្រឹះស្ថានសាធារណៈរដ្ឋបាលសរុប ២៩ គ្រឹះស្ថាន។

១.៥. បេឡាជាតិសន្តិសុខសង្គម ត្រូវបានបង្កើតឡើងក្នុងគោលដៅបម្រើដល់ការរៀបចំ និងគ្រប់គ្រងប្រតិបត្តិការនានារបស់ សេវាសន្តិសុខសង្គម។ ក្នុងបរិបទប្រទេសមួយចំនួន បេឡាជាតិសន្តិសុខសង្គម ស្ថិតក្រោមវិសាលភាពរបស់វិស័យរដ្ឋាភិបាលទូទៅ ប៉ុន្តែចំពោះបរិបទកម្ពុជាវិញ អង្គភាពនេះគឺជាអនុកម្រិតមួយរបស់រដ្ឋបាលថ្នាក់ជាតិ និងស្ថិតក្រោមអាណាព្យាបាលបច្ចេកទេស របស់ក្រសួងការងារនិងបណ្តុះបណ្តាលវិជ្ជាជីវៈ និងក្រោមអាណាព្យាបាលហិរញ្ញវត្ថុរបស់ក្រសួងសេដ្ឋកិច្ចនិងហិរញ្ញវត្ថុ។

១.៦. រដ្ឋបាលថ្នាក់ក្រោមជាតិ សំដៅដល់រាជធានី-ខេត្ត, ក្រុង-ស្រុក-ខណ្ឌ, និងឃុំ-សង្កាត់ ដែលស្ថិតក្រោមដែនសមត្ថកិច្ច របស់ក្រុមប្រឹក្សានីមួយៗ។ រដ្ឋបាលថ្នាក់ក្រោមជាតិ ជាស្ថាប័នឬអង្គភាពដែលមានសិទ្ធិអំណាចធ្វើវិមជ្ឈការ និងវិសហមជ្ឈការ ទៅលើអំណាចនីតិបញ្ញត្តិ និងអំណាចនីតិប្រតិបត្តិ ដែលមានវិសាលភាពគ្របដណ្តប់លើតំបន់ភូមិសាស្ត្រនីមួយៗនៃផ្ទៃប្រទេស ទាំងមូល។ ជាទូទៅ វិសាលភាពនៃសិទ្ធិអំណាចរបស់រដ្ឋបាលថ្នាក់នេះមានកម្រិតទាបជាងរដ្ឋបាលថ្នាក់ជាតិ និងការអនុវត្តមុខងារ ភាគច្រើន ពឹងផ្អែកលើការឧបត្ថម្ភ (អំណោយ) របស់រដ្ឋបាលថ្នាក់ជាតិ។

២. តារាងប្រតិបត្តិការហិរញ្ញវត្ថុរដ្ឋាភិបាល

២.១. តារាងស្ថិតិប្រតិបត្តិការហិរញ្ញវត្ថុរដ្ឋាភិបាល សង្ខេបប្រតិបត្តិការសំខាន់ៗ របស់រាជរដ្ឋាភិបាល ដូចជា៖ ចំណូល, ចំណាយ, វិនិយោគសុទ្ធលើទ្រព្យសកម្មមិនមែនហិរញ្ញវត្ថុ, វិនិយោគសុទ្ធលើទ្រព្យសកម្មហិរញ្ញវត្ថុ, និងការគ្រប់គ្រងបំណុល។ ប្រព័ន្ធស្ថិតិហិរញ្ញវត្ថុរដ្ឋាភិបាលនេះ បានកំណត់និយមន័យនៃប្រតិបត្តិការខាងលើដូចតទៅ៖ **ចំណូល** គឺជាប្រតិបត្តិការដែលធ្វើឱ្យតម្លៃសុទ្ធនៃទ្រព្យសកម្ម (net worth) កើនឡើង។ ផ្ទុយទៅវិញ **ចំណាយ** គឺជាប្រតិបត្តិការដែលធ្វើឱ្យតម្លៃសុទ្ធនៃទ្រព្យសកម្ម ថយចុះ។ ការវិនិយោគសុទ្ធលើទ្រព្យសកម្មមិនមែនហិរញ្ញវត្ថុ គឺជាលទ្ធផលនៃអចលនទ្រព្យ (fixed assets) ឬកសន្និធិសុទ្ធ, ទ្រព្យមានតម្លៃសុទ្ធ និងទ្រព្យគ្មានផលិតភាពសុទ្ធ (non-produce assets) ។

២.២. នៅក្នុងតារាងស្ថិតិប្រតិបត្តិការហិរញ្ញវត្ថុរដ្ឋាភិបាលមានតុល្យភាពចំនួន ០២ ដែលជាធាតុដ៏សំខាន់ក្នុងកិច្ចការវិភាគ។ តុល្យភាពទី១ គឺជាផលសងនៃចំណូល និងចំណាយ ដែលហៅថា **តុល្យភាពប្រតិបត្តិការសុទ្ធ** និងតុល្យភាពទី២ គឺជាផលសង នៃតុល្យភាពប្រតិបត្តិការសុទ្ធ និងការវិនិយោគលើទ្រព្យសកម្មមិនមែនហិរញ្ញវត្ថុសុទ្ធ ដែលហៅថា **សមតុល្យនៃការផ្តល់កម្ចី ឬការ ទទួលកម្ចី**។ តុល្យភាពទី២នេះ ក៏អាចបង្ហាញតាមរយៈផលសងនៃការវិនិយោគសុទ្ធលើទ្រព្យសកម្មហិរញ្ញវត្ថុ និងបំណុល សុទ្ធ។

២.៣. **តុល្យភាពប្រតិបត្តិការសុទ្ធ** ទិន្នន័យតុល្យភាពនេះអាចយកទៅប្រៀបធៀបជាមួយគណនីជាតិតាមរយៈការបូក បញ្ចូលគ្នានៃការសន្សំ និងមូលនិធិផ្ទៃក្នុងដែលត្រូវទទួល។ **តុល្យភាពប្រតិបត្តិការសុទ្ធ** នៅទីនេះមិនបានរាប់បញ្ចូលចំណេញ ឬខាត ដែលកើតចេញពីការប្រែប្រួលថ្លៃ (change in price level) និងការប្រែប្រួលជាបរិមាណ (other change in the volume) ទ្រព្យសកម្ម ឬបំណុលឡើយ។ គោលនយោបាយរបស់រដ្ឋាភិបាលមានឥទ្ធិពលផ្ទាល់លើប្រតិបត្តិការដែលធ្វើឱ្យតម្លៃសុទ្ធនៃទ្រព្យប្រែប្រួល ព្រោះតែរដ្ឋាភិបាលជាអ្នកគ្រប់គ្រងដោយផ្ទាល់លើសេចក្តីសម្រេចចិត្តចំពោះគ្រប់ប្រតិបត្តិការទាំងអស់។ ចំណេញ ឬខាតចេញពី ការប្រែប្រួលតម្លៃសុទ្ធនៃទ្រព្យសកម្ម ឬបំណុល (ប្រែប្រួលថ្លៃទីផ្សារ) និងការប្រែប្រួលជាបរិមាណ (ដោយសារត្រីតិការណ៍ណាមួយ) គឺមិនស្ថិតនៅក្រោមការគ្រប់គ្រងដោយផ្ទាល់របស់រដ្ឋាភិបាលឡើយតែ រដ្ឋាភិបាលអាចមានយន្តការ ឬគោលនយោបាយដើម្បីកាត់ បន្ថយផលប៉ះពាល់ដែលកើតចេញពីការប្រែប្រួលខាងលើឱ្យស្ថិតក្នុងកម្រិតអប្បបរមា។

២.៤.សមតុល្យនៃការផ្តល់កម្ចី ឬការទទួលកម្ចី ដែលបង្ហាញឱ្យឃើញពីការប្រើប្រាស់ (វិនិយោគ) ធនធានហិរញ្ញវត្ថុសម្រាប់ សេដ្ឋកិច្ចក្នុងប្រទេស ឬក្រៅប្រទេស (ការឱ្យខ្ចី) ឬបង្ហាញឱ្យឃើញពីការទាញយកអត្ថប្រយោជន៍ប្រកបដោយហិរញ្ញប្បទានពីវិស័យខាងក្រៅទាំងសេដ្ឋកិច្ចក្នុងប្រទេស ឬក្រៅប្រទេស (ប្រាក់កម្ចី)។ តុល្យភាពនេះជាសូចនាករមួយដែលបង្ហាញឱ្យឃើញពីឥទ្ធិពលនៃសកម្មភាពហិរញ្ញវត្ថុរបស់រដ្ឋាភិបាលទៅលើសេដ្ឋកិច្ចទាំងក្នុង និងក្រៅប្រទេស។

២.៥.តុល្យភាពប្រតិបត្តិការដុល មានភាពខុសគ្នាពីតុល្យភាពប្រតិបត្តិការសុទ្ធនៅត្រង់ថាតុល្យភាពប្រតិបត្តិការដុលមិនបានរួមបញ្ចូលនូវចំណាយលើការប្រើប្រាស់ (ឬរំលស់) ទ្រព្យសកម្មមិនមែនហិរញ្ញវត្ថុឡើយ។ ប្រសិនបើតុល្យភាពប្រតិបត្តិការដុលធំជាងតុល្យភាពប្រតិបត្តិការសុទ្ធនេះមានន័យថាចំណាយលើការប្រើប្រាស់លើទ្រព្យសកម្មមិនមែនហិរញ្ញវត្ថុត្រូវបានកាត់ត្រា។

២.៦.ចំណាយសរុប (Total expenditure) គឺជាលទ្ធផលដែលបានមកពីចំណាយ (expenses) និងវិនិយោគ (ការទិញ/ដោះដូរ)លើទ្រព្យសកម្មមិនមែនហិរញ្ញវត្ថុ។ ចំណាយសរុបនេះបានរួមបញ្ចូលទាំងចំណាយលើការប្រើប្រាស់ទ្រព្យសកម្មមិនមែនហិរញ្ញវត្ថុមានភាពសមស្របសម្រាប់ការប្រៀបធៀបជាមួយបណ្តាប្រទេសផ្សេងៗ បើទោះបីជាការវាយតម្លៃចំណាយរំលស់នៅមិនទាន់មានសង្គតិភាពនៅឡើយក៏ដោយ។

២.៧.ចំណូល គឺជាប្រតិបត្តិការ (transaction) ដែលធ្វើឱ្យតម្លៃសុទ្ធនៃទ្រព្យកើនឡើង។ ធាតុសំខាន់ៗនៃចំណូលរួមមាន៖ ចំណូលពន្ធ (កូដលេខ ១១), ចំណូលពីការចូលរួមសង្គម (កូដលេខ ១២), ចំណូលពីអំណោយ (កូដលេខ ១៣), និងចំណូលផ្សេងៗ (កូដលេខ ១៤)។ ចំណូលដែលបានមកពីការលក់ទ្រព្យសកម្មមិនមែនហិរញ្ញវត្ថុដែលប្រើប្រាស់រួច (ជម្រះបញ្ជី) មិនត្រូវបានទទួលស្គាល់ជាចំណូលឡើយ ពីព្រោះវាមិនបានធ្វើឱ្យមានការប្រែប្រួលតម្លៃសុទ្ធនៃទ្រព្យសកម្មនោះទេ។ អ្វីដែលប្រែប្រួលចេញពីប្រតិបត្តិការនេះគឺ ការប្រែប្រួលសមាសធាតុដែលមាននៅក្នុងតារាងតុល្យភាពតែប៉ុណ្ណោះ ពោលគឺទ្រព្យសកម្មមួយចំនួន (ទ្រព្យសកម្មមិនមែនហិរញ្ញវត្ថុ) ហើយទ្រព្យសកម្មផ្សេងកើនឡើង (សាច់ប្រាក់)។ ដូចគ្នាដែរសម្រាប់ប្រាក់កម្ចីដែលទទួល បាន ឬការសងបំណុលដែលគេជំពាក់ក៏មិនត្រូវបានចាត់ទុកជាចំណូលដែរ។

២.៨.ចំណាយ គឺជាប្រតិបត្តិការ (transaction) ដែលធ្វើឱ្យតម្លៃសុទ្ធនៃទ្រព្យថយចុះ។ ធាតុសំខាន់ៗនៃចំណាយរួមមាន៖ ចំណាយប្រាក់បៀវត្ស និងលាភការ (២១), ចំណាយការប្រើប្រាស់ទំនិញ និងសេវាកម្ម (២២), ចំណាយលើការប្រាក់ (២៤), ចំណាយលើការឧបត្ថម្ភធន (២៥), ចំណាយលើអំណោយ (២៦) ចំណាយលើឧបត្ថម្ភសង្គមកិច្ច (២៧), និងចំណាយផ្សេងៗ (២៨)។ មិនត្រឹមតែប៉ុណ្ណោះ ចំណាយក៏ត្រូវបានធ្វើចំណាត់ថ្នាក់ទៅតាមមុខងាររបស់រដ្ឋាភិបាលផងដែរដូចជា៖ ចំណាយលើសុខភាព ឬកិច្ចការពារសង្គមជាដើម។ ការទិញ ឬដោះដូរទ្រព្យសកម្មមិនមែនហិរញ្ញវត្ថុ មិនត្រូវបានចាត់ទុកជាចំណាយឡើយ ពីព្រោះវាមិនបានធ្វើឱ្យមានការប្រែប្រួលតម្លៃសុទ្ធនៃទ្រព្យឡើយ។ ការប្រែប្រួលកើតចេញពីប្រតិបត្តិការខាងលើនេះគឺការប្រែប្រួលសមាសធាតុដែលមាននៅក្នុងតារាងតុល្យភាពតែប៉ុណ្ណោះ។ ដូចគ្នាដែរសម្រាប់ប្រាក់កម្ចីដែលបានសងក៏មិនត្រូវបានចាត់ទុកជាចំណាយដែរ។

២.៩.ផ្នែកទី៣ នៃតារាងស្ថិតិប្រតិបត្តិការហិរញ្ញវត្ថុរដ្ឋាភិបាលនេះគឺជា ប្រតិបត្តិការហិរញ្ញវត្ថុ ទាំងឡាយដែលធ្វើឱ្យមានបម្រែបម្រួលទ្រព្យសកម្មហិរញ្ញវត្ថុ និងបំណុល។ ប្រតិបត្តិការហិរញ្ញវត្ថុត្រូវបានធ្វើចំណាត់ថ្នាក់ដោយផ្អែកលើដៃគូ (counterpart) ដែលបានជំពាក់ (ទាំងក្នុង និងក្រៅប្រទេស) ទាំងក្នុងទ្រព្យសកម្ម និងបំណុល។

២.១០.បន្ថែមលើចំណាត់ថ្នាក់ខាងលើ ប្រតិបត្តិការទ្រព្យសកម្មហិរញ្ញវត្ថុ និងបំណុលក៏ត្រូវបានធ្វើចំណាត់ថ្នាក់ដោយផ្អែកលើប្រភេទឧបករណ៍ហិរញ្ញវត្ថុដែលមានដូចជា៖ រូបិយវត្ថុ មាស និងអេសឌីអា, រូបិយប័ណ្ណ និងប្រាក់បញ្ញើ, មូលបត្របំណុល, កម្ចី, ដើមទុន និងមូលនិធិភាគហ៊ុន, ធានារ៉ាប់រង សោធន និងកញ្ចប់ធានារ៉ាប់រង, ដេរីវេទីវហិរញ្ញវត្ថុ និងភាគហ៊ុនបុគ្គលិក, គណនីត្រូវទទួល/ត្រូវសងផ្សេងៗ។ មិនត្រឹមតែប៉ុណ្ណោះប្រតិបត្តិការទ្រព្យសកម្មហិរញ្ញវត្ថុ និងបំណុលក៏ត្រូវបានធ្វើចំណាត់ថ្នាក់ដោយផ្អែកលើវិស័យដែលជាដៃគូបដិភាគនៃឧបករណ៍ហិរញ្ញវត្ថុដូចជា៖ សាជីវកម្មហិរញ្ញវត្ថុ, សាជីវកម្មមិនមែនហិរញ្ញវត្ថុ, គេហកិច្ច (household) និងស្ថាប័នមិនស្វែងរកប្រាក់ចំណេញ។

២.១១.មធ្យោបាយម្យ៉ាងទៀតនៃការធ្វើចំណាត់ថ្នាក់ប្រតិបត្តិការទ្រព្យសកម្មហិរញ្ញវត្ថុ និងបំណុល គឺដោយផ្អែកលើការកើនឡើងថ្មី ឬក៏ការជម្រះចេញ ដែលបម្រើឱ្យគោលដៅនយោបាយ ឬក៏ផ្អែកលើការគ្រប់គ្រងសន្ទនីយភាព។ ភាពខុសគ្នានោះនៅត្រង់ថាវាមិនត្រូវបានរាប់បញ្ចូលក្នុងតារាងស្ថិតិប្រតិបត្តិការហិរញ្ញវត្ថុរដ្ឋាភិបាលទេ តែវាត្រូវប្រើសម្រាប់កំណត់តុល្យភាពសារពើពន្ធ។

២.១២.គោលនយោបាយសាធារណៈដែលទាក់ទងទៅនឹងទ្រព្យសកម្មហិរញ្ញវត្ថុ ឬបំណុលអាចត្រូវបានលើកមកគិតគូរក្នុងហេតុផលផ្សេងៗ ដូចជាការជំរុញឧស្សាហកម្មថ្មី, ជួយសង្គ្រោះសាជីវកម្មសាធារណៈ, ឬក៏ជួយអាជីវកម្មណាមួយដើម្បីឱ្យមានភាពសម្បូរបែបក្នុងសេដ្ឋកិច្ច។ ប្រតិបត្តិការទាំងនេះអាចមានទម្រង់ផ្សេងៗគ្នាដូចជា៖ កម្ចី, មូលបត្រដើមទុន ឬមូលបត្របំណុលជាដើម។ ជាមួយគ្នានេះដែរ ប្រតិបត្តិការខាងលើក៏អាចមានផងដែរក្នុងទម្រង់ជាសម្បទាន។

២.១៣.ប្រតិបត្តិការទ្រព្យសកម្មហិរញ្ញវត្ថុផ្សេងៗទៀត គឺត្រូវបានសន្មតថាជាការគ្រប់គ្រងសន្ទនីយភាពឬក៏គោលបំណងផ្សេងដែលនេះបង្ហាញថា ទ្រព្យសកម្មហិរញ្ញវត្ថុត្រូវបានគ្រប់គ្រងដោយបានទាញយកផលប្រយោជន៍ស្របតាមអត្រាទីផ្សារ ព្រមទាំងធានាបាននូវមូលនិធិគ្រប់គ្រាន់សម្រាប់ប្រតិបត្តិការប្រចាំថ្ងៃ ឬគ្រប់គ្រាន់ជាមួយតម្រូវការសង្គមនៅពេលខាងមុខដូចជាមូលនិធិពិសេសរបស់រដ្ឋាភិបាលជាដើម។

៣. ភាពខុសគ្នារវាងស្ថិតិ GFSM1986 (ឬស្ថិតិ TOFE) និងស្ថិតិ GFSM2014

៣.១.នៅអំឡុងដើមឆ្នាំ១៩៧០ វិធីសាស្ត្រចងក្រងស្ថិតិអនុលោមតាមស្តង់ដារអន្តរជាតិបានវិវត្តជាបន្តបន្ទាប់ ដោយមានសេចក្តីព្រាងលើសៀវភៅណែនាំស្ថិតិហិរញ្ញវត្ថុរដ្ឋាភិបាលជាបន្ទាត់នៃកិច្ចចាប់ផ្តើម។ ជាលទ្ធផល សៀវភៅណែនាំ GFM1986 ត្រូវបានបោះពុម្ពផ្សាយ ក្នុងគោលដៅផ្តល់គោលការណ៍ណែនាំផ្សេងៗ សម្រាប់គាំទ្រដល់ដំណើរការចងក្រងស្ថិតិនេះ ប៉ុន្តែពុំទាន់មានលទ្ធភាពអាចបំពេញនូវតម្រូវការនៃការប្រើប្រាស់ឱ្យបានពេញលេញឡើយ រីឯសូចនាករក្នុងក្របខណ្ឌស្ថិតិនេះ ក៏ពុំទាន់ស្របជាមួយក្របខណ្ឌនៃប្រព័ន្ធស្ថិតិម៉ាក្រូសេដ្ឋកិច្ចផ្សេងទៀតទេ។ ដោយមើលឃើញពីសារៈសំខាន់នៃការប្រើប្រាស់ស្ថិតិសម្រាប់គាំទ្រដល់ការវិភាគគោលនយោបាយសារពើពន្ធ សៀវភៅណែនាំ GFM2001 ត្រូវបានបោះផ្សាយ ក្នុងគោលដៅកែលម្អលើសៀវភៅណែនាំចាស់ (GFSM1986), ពង្រឹងភាពបន្ស៊ីគ្នារវាងក្របខណ្ឌនៃប្រព័ន្ធស្ថិតិម៉ាក្រូសេដ្ឋកិច្ច, និងកែលម្អក្របខណ្ឌ និងរចនាសម្ព័ន្ធស្ថិតិក្នុងគោលដៅផ្តល់នូវសូចនាករដែលអាចគាំទ្រដល់ការវិភាគគោលនយោបាយសារពើពន្ធបាន។

៣.២.សៀវភៅណែនាំ GFSM2014 គឺជាសៀវភៅណែនាំចុងក្រោយគេបង្អស់របស់ប្រព័ន្ធស្ថិតិហិរញ្ញវត្ថុរដ្ឋាភិបាល ដែលក្នុងនោះបានបញ្ចូលបន្ថែមនូវគោលការណ៍ណែនាំថ្មីៗដែលមានការទទួលស្គាល់ជាអន្តរជាតិសម្រាប់ការចងក្រងស្ថិតិសារពើពន្ធ។ ប្រព័ន្ធស្ថិតិ GFSM2014 ថ្មីនេះ មានភាពស៊ីសង្វាក់គ្នាជាមួយនឹងក្របខណ្ឌនៃស្ថិតិដទៃទៀតក្នុងប្រព័ន្ធស្ថិតិម៉ាក្រូសេដ្ឋកិច្ច រួមមាន

ប្រព័ន្ធគណនេយ្យជាតិឆ្នាំ២០០៨ (SNA2008), ស្ថិតិជញ្ជីងទូទាត់ បោះពុម្ពលើកទី៦ (BPM6), និងស្ថិតិរូបិយវត្ថុនិងហិរញ្ញវត្ថុ ឆ្នាំ២០១៦ (MFSM)។

៣.៣.ស្របតាមការប្រែប្រួលជាសកលនៃការអភិវឌ្ឍសេដ្ឋកិច្ច និងភាពស្មុគស្មាញនៃសកលការរូបនីយកម្ម ការរៀបចំគោលនយោបាយសេដ្ឋកិច្ច តម្រូវឱ្យមានការរៀបចំស្ថិតិមួយដែលអាចឆ្លើយតបការវិភាគ ពោលគឺស្ថិតិដែលមានន័យសេដ្ឋកិច្ចគ្រប់គ្រាន់ស្របតាមឧត្តមានុវត្តន៍ជាអន្តរជាតិ និងអាចប្រៀបធៀបជាសកលបាន។ ក្នុងន័យនេះ ប្រព័ន្ធស្ថិតិ GFSM2014 ត្រូវបានកែលម្អក្នុងគោលបំណងពង្រឹងគុណភាពកិច្ចបញ្ជាក់ប្រតិបត្តិការនានា និងការធ្វើចំណាត់ថ្នាក់ស្ថិតិឱ្យបានត្រឹមត្រូវ ជាពិសេសឆ្លុះបញ្ចាំងពីសកម្មភាពសេដ្ឋកិច្ចជាក់ស្តែង តាមរយៈការបន្ស៊ីស្តង់ដារគណនេយ្យសាធារណៈ (IPSAS) ជាមួយនឹងប្រព័ន្ធស្ថិតិ និងបង្កើនភាពស៊ីជម្រកគ្នារវាងរបាយការណ៍ស្ថិតិ (statistical reporting) និងរបាយការណ៍ហិរញ្ញវត្ថុ (financial reporting) ។

៣.៤.ដូចបានរៀបរាប់ក្នុងចំណុច ២.៧ ខាងលើ, ចំណូល គឺជាប្រតិបត្តិការ (transaction) ដែលធ្វើឱ្យតម្លៃសុទ្ធនៃទ្រព្យកើនឡើង។ ជាក់ស្តែង ផ្អែកតាមសៀវភៅណែនាំ GFSM2014 ប្រតិបត្តិការចំណូល គឺជាប្រតិបត្តិការដែលធ្វើឱ្យទ្រព្យសកម្មកើនឡើង ឬបំណុលថយចុះ ពោលគឺធ្វើឱ្យទ្រព្យសុទ្ធ (net worth) កើនឡើង។ ទន្ទឹមនេះ ចំណាយ គឺជាប្រតិបត្តិការ (transaction) ដែលធ្វើឱ្យតម្លៃសុទ្ធនៃទ្រព្យថយចុះ។ ក្នុងប្រព័ន្ធស្ថិតិ GFSM2014 ចំណាយសរុប (expenditure) ស្មើនឹងចំណាយ (លេខកូដ ២) បូកជាមួយនឹងទ្រព្យសកម្មមិនមែនហិរញ្ញវត្ថុ (លេខកូដ ៣១) ដែលប្រតិបត្តិការចំណាយនេះទៀតសោត ធ្វើឱ្យទ្រព្យសកម្មថយចុះ ឬបំណុលកើនឡើង ពោលគឺធ្វើឱ្យទ្រព្យសុទ្ធ (net worth) ថយចុះ។

៣.៥.ក្នុងប្រព័ន្ធស្ថិតិ GFSM2014 ការធ្វើចំណាត់ថ្នាក់ស្ថិតិ គឺកើតមានចំពោះតែប្រតិបត្តិការដែលមានសកម្មភាព ឬឥទ្ធិពលក្នុងការបង្កើន ឬបន្ថយទ្រព្យសុទ្ធរបស់រាជរដ្ឋាភិបាល, ឬមានលក្ខណៈអាចបង្កើតឱ្យមានសកម្មភាព ឬតម្លៃសេដ្ឋកិច្ចបាន, ប៉ុន្តែក្នុងប្រព័ន្ធស្ថិតិ GFSM1986 វិញ រាល់ប្រតិបត្តិការទាំងអស់ដែលបង្កឱ្យបង្កើន ឬបន្ថយសាច់ប្រាក់ ត្រូវបានចាត់ថ្នាក់ជាចំណូល និងចំណាយ ទោះជាមិនបង្កឱ្យមានសកម្មភាពសេដ្ឋកិច្ចក៏ដោយ។ ជាឧទាហរណ៍ជាក់ស្តែង ប្រតិបត្តិការដូចជាចំណូលមូលធន, ចំណូលពីការបង្វិលសងវិញនូវពន្ធ និងអាករផ្សេងៗ, ចំណូលពីផលនៃឯកជនការរូបនីយកម្មសហគ្រាសសាធារណៈ, អំណោយទ្រទ្រង់ថវិកា, និងអំណោយ ជាដើម, មានការធ្វើចំណាត់ថ្នាក់ផ្សេងពីគ្នាក្នុងប្រព័ន្ធទាំងពីរ។

៣.៦.ចំណូលមូលធន គឺជាប្រតិបត្តិការចំណូលដែលរាជរដ្ឋាភិបាលទទួលបានមកពីកម្ចី។ ក្នុងប្រព័ន្ធស្ថិតិ GFSM1986 ប្រតិបត្តិការនេះត្រូវបានកត់ត្រាជាចំណូលនៅពេលរាជរដ្ឋាភិបាលទទួលបានកម្ចី បន្ទាប់មក ត្រូវបានកត់ត្រាជាចំណាយនៅពេលរាជរដ្ឋាភិបាលសងបំណុលនោះ។ ដោយឡែក ក្នុងប្រព័ន្ធស្ថិតិ GFSM2014 វិញ ប្រតិបត្តិការនេះមិនត្រូវបានចាត់ថ្នាក់ជាប្រតិបត្តិការចំណូលឬចំណាយឡើយ ប៉ុន្តែត្រូវគណនារកប្រតិបត្តិការសុទ្ធ (net) ស្មើនឹងប្រាក់ដើមដកប្រាក់សង រួចកត់ត្រាក្នុងបំណុលសុទ្ធ (net incurrence of liabilities) វិញ។

៣.៧.ចំណូលពីការបង្វិលសងវិញនូវពន្ធ និងអាករផ្សេងៗ គឺជាប្រតិបត្តិការទទួលបានពីការបង់ពន្ធលើសបរិមាណដែលអ្នកជាប់ពន្ធត្រូវបង់។ ក្នុងប្រព័ន្ធស្ថិតិ GFSM1986 ប្រតិបត្តិការនេះ ត្រូវបានកត់ត្រាជាចំណូលពន្ធ បន្ទាប់មក កត់ត្រាជាចំណាយចរន្តនៅពេលបង្វិលសងបរិមាណដែលលើសនោះទៅអ្នកជាប់ពន្ធវិញ។ ដោយឡែក ក្នុងប្រព័ន្ធស្ថិតិ GFSM2014 ប្រតិបត្តិការនេះមិនបានចាត់ថ្នាក់ជាចំណូលឬចំណាយឡើយ ពោលគឺធ្វើចំណាត់ថ្នាក់គណនាចំណូលពន្ធសុទ្ធ (netting the refund) ។

៣.៨.ចំណូលពីផលនៃឯកជនការូបនីយកម្មសហគ្រាសសាធារណៈ សំដៅដល់រាល់ប្រតិបត្តិការទទួលបានពីការលក់ ឬរំលស់ចោលនូវទ្រព្យសកម្មមិនមែនហិរញ្ញវត្ថុរបស់អង្គភាព ឬស្ថាប័ន។ ក្នុងន័យនេះ ប្រព័ន្ធស្ថិតិ GFSM1986 ទទួលស្គាល់ ប្រតិបត្តិការនេះជាចំណូល ស្របពេល ប្រព័ន្ធស្ថិតិ GFSM2014 ទទួលស្គាល់ប្រតិបត្តិការនេះជាទ្រព្យសកម្មមិនមែនហិរញ្ញវត្ថុ។

៣.៩.អំណោយទ្រទ្រង់ថវិកា និងអំណោយ ជាជំនួយថវិកាទទួលបានពីជំនួយទ្វេភាគី និងពហុភាគីសម្រាប់ប្រើប្រាស់ លើចំណាយវិនិយោគ។ ក្នុងន័យនេះ ប្រព័ន្ធស្ថិតិ GFSM1986 ចាត់ថ្នាក់ប្រតិបត្តិការនេះ ជាហិរញ្ញប្បទានបរទេស ខណៈពេល ប្រព័ន្ធស្ថិតិ GFSM2014 ចាត់ថ្នាក់ប្រតិបត្តិការនេះ ជាចំណូលឧបត្ថម្ភពីរដ្ឋាភិបាលបរទេស និងចំណូលឧបត្ថម្ភពីអង្គការអន្តរជាតិ។

៤.ការប្រើប្រាស់ស្ថិតិហិរញ្ញវត្ថុសាធារណៈសម្រាប់ការវិភាគសារពើពន្ធ

៤.១.ប្រព័ន្ធស្ថិតិ GFSM2014 ចូលរួមចំណែកក្នុងការពង្រឹងប្រព័ន្ធគ្រប់គ្រងហិរញ្ញវត្ថុសាធារណៈ តាមរយៈការផ្តល់នូវ ព័ត៌មានហិរញ្ញវត្ថុសាធារណៈ (ការប្រមូលចំណូល, ការបែងចែកចំណាយ, ការវិនិយោគ, ការគ្រប់គ្រងនិងប្រើប្រាស់ទ្រព្យសកម្ម ហិរញ្ញវត្ថុ និងបំណុល)ក្នុងទម្រង់ស្ថិតិអនុលោមតាមនិយាមអន្តរជាតិ សម្រាប់គាំទ្រដល់ការពិនិត្យ តាមដាន និងវាយតម្លៃ ប្រសិទ្ធភាពនៃការគ្រប់គ្រងហិរញ្ញវត្ថុសាធារណៈ និងនិរន្តរភាពសារពើពន្ធរយៈពេលវែង។

៤.២.គោលនយោបាយសារពើពន្ធរបស់ប្រទេសមួយ ពុំមាននិរន្តរភាពនោះទេ ប្រសិនបើវាធ្វើឱ្យតម្លៃសុទ្ធរបស់រាជរដ្ឋាភិបាល ថយចុះខ្លាំង។ ដូច្នេះ ការរក្សាតម្លៃសុទ្ធរបស់រដ្ឋាភិបាល បានក្លាយជាមូលដ្ឋានសំខាន់ក្នុងវិធីសាស្ត្រធ្វើចំណាត់ថ្នាក់ស្ថិតិលើប្រតិបត្តិការ នីមួយៗ ឱ្យសមស្របតាមតថភាពសេដ្ឋកិច្ចជាក់ស្តែង។ ក្នុងន័យនេះ ប្រព័ន្ធស្ថិតិ GFS ទទួលស្គាល់តែប្រតិបត្តិការចំណូល និង/ឬ ចំណាយណា ដែលមានលទ្ធភាពអាចបង្កើន ឬបន្ថយតម្លៃសុទ្ធស្របតាមសកម្មភាពសេដ្ឋកិច្ចកើតមាន។ ទន្ទឹមនេះ ប្រតិបត្តិការផ្សេង ទៀតដូចជា ការវិនិយោគសុទ្ធ (ការទិញដកការលក់) នៃទ្រព្យសកម្ម, បំណុលសុទ្ធ (បំណុលដកសំណង) -ល-, គឺជាប្រតិបត្តិការ ដែលមិនប៉ះពាល់ដល់តម្លៃសុទ្ធឡើយ ពោលគឺធ្វើឱ្យមានបម្រែបម្រួលទ្រព្យសកម្ម និងបំណុលរបស់រាជរដ្ឋាភិបាលតែប៉ុណ្ណោះ។

៤.៣.ប្រព័ន្ធថវិកា និងស្តង់ដារគណនេយ្យរបស់រាជរដ្ឋាភិបាល គឺអនុលោមស្របតាមក្របខណ្ឌ និងគោលការណ៍របស់ ប្រទេសនីមួយៗ ដែលពុំមានសង្គតិភាពជាមួយនឹងប្រព័ន្ធស្ថិតិម៉ាក្រូសេដ្ឋកិច្ចឡើយ ពោលគឺមានទម្រង់បែបបទយកការណ៍ផ្សេងៗគ្នា។ ក្នុងន័យនេះ ប្រព័ន្ធស្ថិតិ GFSM2014 ដើរតួជាស្ថានចម្លងរវាងស្តង់ដារជាតិ (national standard) ជាមួយនឹងស្តង់ដារដែលអាច ប្រៀបធៀបបានជាអន្តរជាតិ (internationally comparable framework) ។

៤.៤.ប្រព័ន្ធស្ថិតិ GFS អាចផ្តល់នូវសូចនាករសារពើពន្ធ (fiscal indicators) មួយចំនួន រួមមានទាំងប្រតិបត្តិការរំហូរ, រំហូរសេដ្ឋកិច្ចផ្សេងៗ, ទិន្នន័យសន្និធិ, -ល- ដែលអាចគាំទ្រដល់ការតាមដាន, វាយតម្លៃ, វិភាគ និងរៀបចំគោលនយោបាយសារពើពន្ធ។ សូចនាករសារពើពន្ធមួយចំនួន ដូចជា (១).សមតុល្យសារពើពន្ធ (fiscal balances), (២).សូចនាករសារពើពន្ធ ម៉ាក្រូសេដ្ឋកិច្ចផ្សេងទៀត (other macroeconomic fiscal indicators), (៣).សូចនាករហិរញ្ញប្បទាន (financing indicators), និង (៤).សូចនាករទ្រព្យសម្បត្តិនិងបំណុល (wealth and debt indicators) អាចទាញយកដោយផ្ទាល់ពីប្រព័ន្ធស្ថិតិ GFS ប៉ុន្តែ សូចនាករផ្សេងទៀត ទាមទារឱ្យមានការគណនាបន្ថែមជាមួយនឹងទិន្នន័យនៃប្រព័ន្ធម៉ាក្រូសេដ្ឋកិច្ចផ្សេងទៀត។

៨.វិសាលភាពនៃការរៀបចំស្ថិតិ

តារាងស្ថិតិឆ្នាំ ២០២៤

វិធីសាស្ត្រស្ថិតិ : ផ្អែកលើសៀវភៅណែនាំស្ថិតិហិរញ្ញវត្ថុរដ្ឋាភិបាលឆ្នាំ២០១៤ (GFSM2014)

ឯកតា : គិតជាលានរៀល

វិសាលភាពស្ថាប័ន : ផ្អែកលើកម្រិតរដ្ឋបាលរួមមាន៖

កម្រិតទី១៖	រដ្ឋបាលថ្នាក់ជាតិមិនរួមបញ្ចូលគ្រឹះស្ថានសាធារណៈរដ្ឋបាល	បានផ្សព្វផ្សាយ និងធ្វើបច្ចុប្បន្នភាពនៅថ្ងៃទី១២ ខែកក្កដា ឆ្នាំ២០២៤
កម្រិតទី២៖	រដ្ឋបាលថ្នាក់ជាតិ	បានផ្សព្វផ្សាយ និងធ្វើបច្ចុប្បន្នភាពនៅថ្ងៃទី១២ ខែកក្កដា ឆ្នាំ២០២៤
កម្រិតទី៣៖	រដ្ឋបាលថ្នាក់ក្រោមជាតិទាំង ៣ កម្រិត	បានផ្សព្វផ្សាយ និងធ្វើបច្ចុប្បន្នភាពនៅថ្ងៃទី១២ ខែកក្កដា ឆ្នាំ២០២៤
កម្រិតទី៤៖	រដ្ឋាភិបាលទាំងមូល (កម្រិតទី១ + កម្រិតទី៣)	បានផ្សព្វផ្សាយ និងធ្វើបច្ចុប្បន្នភាពនៅថ្ងៃទី១២ ខែកក្កដា ឆ្នាំ២០២៤
កម្រិតទី៥៖	រដ្ឋាភិបាលទាំងមូល (កម្រិតទី២ + កម្រិតទី៣)	ទិន្នន័យបានរៀបចំ និងអាចផ្តល់ជូនតាមការស្នើសុំ
កម្រិតទី៦៖	កម្រិតទី៥ + វិស័យសាធារណៈមានលក្ខណៈមិនមែនហិរញ្ញវត្ថុ	ទិន្នន័យពុំទាន់រៀបចំ
កម្រិតទី៧៖	កម្រិតទី៦ + វិស័យសាធារណៈមានលក្ខណៈហិរញ្ញវត្ថុ	ទិន្នន័យពុំទាន់រៀបចំ

រៀបចំដោយ៖ ក្រុមការងារនាយកដ្ឋានស្ថិតិ និងវិភាគសេដ្ឋកិច្ច នៃអគ្គនាយកដ្ឋានគោលនយោបាយ