

របាយការណ៍

# វិទ្យាសាស្ត្រសេដ្ឋកិច្ច-សង្គម

ប្រចាំខែ មេសា ឆ្នាំ ២០២៤

Socio-Economic Trends Report

April 2024

រៀបចំដោយ

នាយកដ្ឋានស្ថិតិ និងវិភាគសេដ្ឋកិច្ច

អគ្គនាយកដ្ឋានគោលនយោបាយ

ក្រសួងសេដ្ឋកិច្ចនិងហិរញ្ញវត្ថុ



# មាតិកា

	ទំព័រ
ខ្លឹមសារសង្ខេប /Executive summary	១
១. និន្នាការសេដ្ឋកិច្ចកម្ពុជា /Cambodia economic trends	៤
១.១. សន្ទស្សន៍ថ្លៃទំនិញប្រើប្រាស់ /Consumer price index	៤
១.២. វិស័យពាណិជ្ជកម្ម /Trade	៥
១.៣. វិស័យវិនិយោគឯកជន /Private investment	៨
១.៤. វិស័យទេសចរណ៍ក្នុងតំបន់អង្គរ /Angkor Park Tourism	៨
១.៥. វិស័យសំណង់ /Construction	៩
២. និន្នាការថ្លៃទំនិញសំខាន់ៗ /Commodity prices	១១
២.១. ថ្លៃប្រេង ( Crude oil price: Brent, WTI, Dubai )	១១
២.២. ថ្លៃអង្ករ ( Rice price: 5%, 25% broken )	១២
៣. ឧបសម្ព័ន្ធ	១៤

## ទ្រឹមសារសង្ខេប / Executive summary

តាមរយៈការវាយតម្លៃស្ថានភាពសេដ្ឋកិច្ច-សង្គមសំខាន់ៗ ក្នុងខែមេសា ឆ្នាំ២០២៤ នេះ មាននិន្នាការដូចខាងក្រោម៖

១. សន្ទស្សន៍ថ្លៃទំនិញប្រើប្រាស់ និងសេវាកម្មនៅរាជធានីភ្នំពេញ ក្នុងខែមេសា ឆ្នាំ២០២៤ កើនឡើង ១,០% ធៀបនឹងខែមុន និង០,៥% ធៀបនឹងខែមេសា ឆ្នាំ២០២៣។ សន្ទស្សន៍ថ្លៃក្រុមទំនិញប្រើប្រាស់ និងសេវាកម្មសំខាន់ៗ ដែលមានកំណើនក្នុងខែរួមមាន៖ សន្ទស្សន៍ថ្លៃក្រុមភោជនីយដ្ឋាន កើនឡើង ១,៤%, សន្ទស្សន៍ថ្លៃក្រុមដឹកជញ្ជូនកើនឡើង ១,៣%, សន្ទស្សន៍ថ្លៃក្រុមភេសជ្ជៈមានជាតិស្រវឹង និងថ្នាំជក់ កើនឡើង ១,២%, និងសន្ទស្សន៍ថ្លៃក្រុមអាហារ និងភេសជ្ជៈមិនមែនជាតិស្រវឹង កើនឡើង ១,០%។ ធៀបនឹងខែមេសា ឆ្នាំ២០២៣, សន្ទស្សន៍ថ្លៃក្រុមការសិក្សា កើនឡើង ២,៦% និងសន្ទស្សន៍ថ្លៃក្រុមសំលៀកបំពាក់ និងស្បែកជើង កើនឡើង ១,៦%។

២. ទំហំពាណិជ្ជកម្មសរុបដកមាស ក្នុងខែមេសា ឆ្នាំ២០២៤ បានធ្លាក់ចុះគួរឱ្យកត់សម្គាល់ ពោលគឺធ្លាក់ចុះក្នុងទំហំប្រមាណជាង ២០២ លានដុល្លារធៀបនឹងខែមុន។ ជាក់ស្តែង ទំហំពាណិជ្ជកម្មក្នុងខែនេះ សម្រេចបានទំហំ ៤ ១៧៤ លានដុល្លារ ថយ ៤,៦% ធៀបនឹងខែមុន, ប៉ុន្តែទំហំនេះ នៅតែមានកំណើនប្រមាណ ១២,៦% ធៀបនឹងខែមេសា ឆ្នាំ២០២៣ ដែលនាំឱ្យទំហំពាណិជ្ជកម្មសរុបក្នុងរយៈពេល ៤ខែដើមឆ្នាំ២០២៤ កើនដល់ ១៦ ៤៦៨ លានដុល្លារ ស្មើនឹងកំណើន ១២,១% ធៀបនឹងរយៈពេលដូចគ្នាឆ្នាំមុន។ ជាក់ស្តែង ការនាំចេញនិងការនាំចូល បានកើនឡើងព្រមគ្នា ធៀបនឹងរយៈពេល ៤ខែដើមឆ្នាំ២០២៣, ជាពិសេស ឱនភាពនៃតុល្យភាពជញ្ជីងពាណិជ្ជកម្មក្នុងរយៈពេលដូចគ្នាកាលពីឆ្នាំ២០២៣ បានធ្លាក់ចុះពីទំហំ ៩៧៩ លានដុល្លារ មកត្រឹម ៦៥៩ លានដុល្លារដែលបានបង្ហាញពីសន្ទុះនៃកំណើននាំចេញ។

៣. ក្នុងខែមេសា ឆ្នាំ២០២៤ ចំនួនភ្ញៀវទេសចរណ៍ទេសចរណ៍ទស្សនាតំបន់អង្គរមានការថយចុះ ធៀបនឹងខែមុនដោយសារកត្តារដូវកាល (Low-Season)។ ជាក់ស្តែង ក្នុងខែមេសា តំបន់អង្គរទទួលបានភ្ញៀវទេសចរណ៍ប្រមាណ ៧៣ ៨៤៥នាក់ ថយចុះ ៣៣,៩% ធៀបនឹងខែមុន ខណៈពេលដែល ចំណូលពីការលក់សំបុត្រចូលទស្សនាគ្រឹះស្ថានអង្គរថយចុះ ៣៦,១%។ ទោះជាយ៉ាងណាក្តី ស្ថានភាពទេសចរណ៍ក្នុងឆ្នាំ២០២៤ ហាក់មានវឌ្ឍនភាពល្អប្រសើរធៀបនឹងឆ្នាំមុន, បើគិតត្រឹម ៤ខែដើមឆ្នាំ២០២៤ ភ្ញៀវទេសចរណ៍ទេសចរណ៍ទស្សនាគ្រឹះស្ថានអង្គរ កើនឡើងប្រមាណ ៤០,៩% ធៀបនឹងរយៈពេលដូចគ្នាឆ្នាំ២០២៣។

៤. ក្នុងខែមេសា ឆ្នាំ២០២៤ ចំនួនគម្រោងសាងសង់ បន្តថយចុះ ធៀបនឹងខែមុន ប៉ុន្តែផ្ទៃក្រឡា និងទំហំទឹកប្រាក់សាងសង់ សម្រេចបានកំណើនក្នុងខែ។ ក្នុងខែមេសា ឆ្នាំ២០២៤ គម្រោងសំណង់ទទួលបានការអនុញ្ញាតសាងសង់សរុបមានចំនួន ២៩៦ គម្រោង (ថយចុះ ៩,៤% ធៀបនឹងខែមុន) ដែលមានផ្ទៃក្រឡា ៩១៧ ពាន់ម៉ែត្រការ៉េ និងទឹកប្រាក់ ២៨៤ លានដុល្លារ។ គិតត្រឹម ៤ខែដើមឆ្នាំ២០២៤ គម្រោងអនុញ្ញាតសាងសង់ និងផ្ទៃក្រឡាសាងសង់ថយចុះ ១៥,១% និង ៣៥,៨% រៀងគ្នា ធៀបនឹងរយៈពេលដូចគ្នាឆ្នាំ២០២៣។ យ៉ាងណាមិញ សកម្មភាពនាំចូលគ្រឿងសំណង់នៅតែបន្តរក្សាបានកំណើន ១៨,៤% ធៀបនឹងខែមុន និង ២១,១% ធៀបនឹងរយៈពេល ៤ខែដើមឆ្នាំ២០២៣ ទន្ទឹមនឹងនោះការផលិតស៊ីម៉ង់ក្នុងស្រុកបានកើនឡើង ១,៥% ដែរ ដែលកត្តាទាំងនេះឆ្លុះបញ្ចាំងពី សុទិដ្ឋិនិយមលើវឌ្ឍនភាពនៃវិស័យសំណង់ក្នុងឆ្នាំ២០២៤។

៥. ក្នុងខែមេសា ឆ្នាំ២០២៤ ស្ថានភាពគម្រោងវិនិយោគ និងទុនវិនិយោគ នៅមិនទាន់មានស្ថានភាពល្អប្រសើរ នៅឡើយ។ ជាក់ស្តែង កម្ពុជាទទួលបានគម្រោងវិនិយោគឯកជនសរុប ២២ គម្រោង ថយចុះ ៤០,៥% ធៀបនឹងខែមុន ជាមួយនឹងទុនវិនិយោគសរុប ៣០៩.៦ លានដុល្លារ ថយចុះ ៦២,២%។ ធៀបនឹងខែមេសា ឆ្នាំ២០២៣ គម្រោងវិនិយោគ ថយចុះ ១៥,៤% ប៉ុន្តែទុនវិនិយោគ និងការបង្កើតកម្លាំងពលកម្មថ្មី កើនឡើង ៥,២% និង ៥,៤% រៀងគ្នា។ ជាលទ្ធផល ក្នុងរយៈពេល ៤ខែដើមឆ្នាំ២០២៤ កម្ពុជាទទួលបានគម្រោងវិនិយោគឯកជនសរុប ១ ០៩៩ គម្រោង កើនឡើង ៩៦,៩% ធៀបនឹងរយៈពេលដូចគ្នាឆ្នាំ២០២៣។

៦. ក្នុងខែមេសា ឆ្នាំ២០២៤, ថ្លៃប្រេងគិតជាមធ្យម មាននិរន្តរភាពកើនឡើង ធៀបនឹងខែមុន ក្នុងនោះថ្លៃប្រេង ឥន្ធនៈក្នុងស្រុក និងថ្លៃប្រេងនៅអន្តរជាតិ កើនឡើង ២,២% និង៥,៤% រៀងគ្នា, ខណៈដែល ថ្លៃអង្ករក្នុងស្រុក កើនឡើង ១,៥% ធៀបនឹងខែមុន ប៉ុន្តែថ្លៃអង្ករអន្តរជាតិជាមធ្យម ថយចុះ ៣,៥%។ គិតត្រឹម ៤ខែដើមឆ្នាំ២០២៤, ថ្លៃទំនិញដែល មានការកើនឡើងរួមមាន៖ ថ្លៃអង្ករក្នុងស្រុក កើនឡើង ១១,៦%, ថ្លៃអង្ករអន្តរជាតិ កើនឡើង ២៧,៣%, និងថ្លៃប្រេងនៅ អន្តរជាតិ កើនឡើង ៣,២% រៀងគ្នា ធៀបនឹងរយៈពេលដូចគ្នាឆ្នាំ២០២៣, ដោយឡែក ថ្លៃប្រេងឥន្ធនៈក្នុងស្រុក ថយចុះ ១,៤%។ គួរបញ្ជាក់ដែរថា ការកើនឡើងជាបន្តបន្ទាប់នៃថ្លៃប្រេងនៅអន្តរជាតិ អាចបណ្តាលមកពីការអូសបន្លាយនៃ សង្គ្រាមរវាងប្រទេសរុស្ស៊ី និងប្រទេសអ៊ុយក្រែន និងភាពតានតឹងនៃសង្គ្រាមនៅតំបន់មជ្ឈិមបូព៌ា គួបផ្សំនឹងការកាត់បន្ថយ ការផ្គត់ផ្គង់ប្រេងពីអង្គការ OPEC+, ប៉ុន្តែថ្លៃប្រេងនៅអន្តរជាតិ នៅមិនទាន់ហាក់ឡើងខ្ពស់គួរឱ្យបារម្ភនៅឡើយទេ។

សូចនាករសេដ្ឋកិច្ចសំខាន់ៗក្នុងខែមេសា និងរយៈពេល ៤ខែដើមឆ្នាំ២០២៤ បានបង្ហាញពីសញ្ញាណល្អប្រសើរ នៃវិស័យពាណិជ្ជកម្មអន្តរជាតិ និងទេសចរណ៍ ស្របពេលដែលស្ថានភាពអតិផរណាកំពុងវិលត្រលប់មកប្រក្រតីភាព ឡើងវិញ និងការរើបឡើងវិញជាសន្សឹមៗនៃសកម្មភាពសំណង់ ។ ការធ្លាក់ចុះនៃសកម្មភាពទេសចរណ៍ និងការនាំ ចេញ ក្នុងខែមេសា ឆ្នាំ២០២៤ គឺបណ្តាលមកពីកត្តារដូវកាល និងផលប៉ះពាល់ពីបម្រែបម្រួលអាកាសធាតុ។ ផ្អែកលើការ តាមដានជាប់ជាប្រចាំទាំងសេដ្ឋកិច្ចក្នុងប្រទេស និងសេដ្ឋកិច្ចសកល សកម្មភាពសេដ្ឋកិច្ចកម្ពុជា នឹងរើបឡើងវិញជាប ណ្តើរៗជាពិសេសក្នុងវិស័យសេវាកម្ម និងកសិកម្ម។

**តារាង ១៖ ស្ថិតិសង្ខេបសេដ្ឋកិច្ចតាមវិស័យ ប្រចាំខែមេសា ឆ្នាំ២០២៤**

		ឯកតា	តម្លៃ	កើន/ថយ		
				ខែមុន	មេសាឆ្នាំមុន	៤ខែ ដើមឆ្នាំមុន
<b>I</b>	<b>សន្ទស្សន៍ថ្លៃ និងថ្លៃទំនិញ</b>					
	-សន្ទស្សន៍ថ្លៃទំនិញប្រើប្រាស់ និងសេវាកម្មនៅរាជធានីភ្នំពេញ	សន្ទស្សន៍	201.93	0.95%	0.50%	-0.06%
	-សន្ទស្សន៍ថ្លៃមូលដ្ឋាន	សន្ទស្សន៍	254.55	0.98%	0.62%	0.00%
	-ថ្លៃប្រេងសាំង	រៀល/លីត្រ	4,467	3.88%	2.29%	-0.19%
	-ថ្លៃប្រេងម៉ាស៊ូត	រៀល/លីត្រ	4,183	0.40%	2.03%	-2.71%
	-ថ្លៃអង្ករផ្កាម្លិះ	រៀល/គ.ក	3,893	2.36%	5.96%	5.63%
	-ថ្លៃអង្ករផ្កាខ្ចី	រៀល/គ.ក	3,370	0.84%	19.23%	24.55%
	-ថ្លៃអង្ករនាងមិញ	រៀល/គ.ក	3,000	0.98%	12.19%	6.99%
	-ថ្លៃសាច់ត្រី	រៀល/គ.ក	10,822	-1.30%	4.77%	6.39%
	-ថ្លៃសាច់ជ្រូក	រៀល/គ.ក	24,187	-1.58%	6.41%	7.88%
	-ថ្លៃប្រេងឆៅ ( Brent )	USD/BBL	90.05	5.39%	7.07%	3.36%
	-ថ្លៃប្រេងឆៅ ( WTI )	USD/BBL	84.59	5.09%	6.48%	2.58%
	-ថ្លៃអង្ករថៃ ( ប្រភេទអង្ករបាក់ ៥% )	USD/MT	592.00	-3.43%	18.16%	25.33%
	-ថ្លៃអង្ករបៀតណាម ( ប្រភេទអង្ករបាក់ ៥% )	USD/MT	571.50	-2.38%	25.58%	33.99%
<b>II</b>	<b>ពាណិជ្ជកម្មកម្ពុជា</b>					
	<b>ការនាំចេញទំនិញសរុប (ដឹកមាស)</b>	<b>លានដុល្លារ</b>	<b>1,744.28</b>	<b>-23.3%</b>	<b>6.31%</b>	<b>15.22%</b>
	-ផលិតផលវាយនភណ្ឌ	លានដុល្លារ	808.91	-19.31%	7.78%	17.58%
	-ផលិតផលមិនមែនវាយនភណ្ឌ	លានដុល្លារ	935.37	-26.56%	5.07%	13.26%
	-ក្នុងនោះ ផលិតផលកសិកម្ម *	លានដុល្លារ	313.11	-37.22%	-7.48%	-10.91%
	<b>ការនាំចូលសរុប (ដឹកមាស)</b>	<b>លានដុល្លារ</b>	<b>2,429.65</b>	<b>15.71%</b>	<b>17.56%</b>	<b>9.31%</b>
	-ប្រេងឥន្ធនៈ	លានដុល្លារ	275.52	16.60%	34.19%	26.27%
	-វត្ថុធាតុដើមកាត់ដេរ	លានដុល្លារ	500.33	38.54%	-87.15%	-88.49%
	-គ្រឿងសំណង់ **	លានដុល្លារ	183.96	18.42%	16.47%	21.10%
	-វត្ថុធាតុដើមកសិកម្ម ( ដឹកសិកម្ម )	លានដុល្លារ	26.71	38.80%	-18.66%	8.14%
	-គ្រឿងហូបចុក ( Food stuff )	លានដុល្លារ	60.62	-2.91%	7.52%	6.43%
<b>III</b>	<b>ទេសចរ</b>					
	-ភ្ញៀវទេសចរបរទេសទិញសំបុត្រពីគ្រឹះស្ថានអង្គរ	នាក់	73,845	-33.88%	17.86%	40.93%
	-ចំណូលពីសំបុត្ររបស់គ្រឹះស្ថានអង្គរ	ដុល្លារ	3,384,240	-36.13%	16.87%	41.95%
<b>IV</b>	<b>សាងសង់</b>					
	-ចំនួនគម្រោងដែលទទួលបានការអនុញ្ញាតសាងសង់	គម្រោង	269.00	-9.43%	-0.74%	-15.07%
	-ផ្ទៃក្រឡាសាងសង់	ម៉ែត្រការ៉េ	917,683.27	108.97%	-37.97%	-35.81%
	-ទំហំទឹកប្រាក់សាងសង់	លានដុល្លារ	284,611,064.07	53.25%	-53.43%	-43.48 %
<b>V</b>	<b>គម្រោងវិនិយោគ</b>					
	-គម្រោងវិនិយោគឯកជន	គម្រោង	22.00	-40.54%	-15.38%	96.92%
	-ទុនវិនិយោគសរុប	លានដុល្លារ	309.57	-62.15%	5.18%	327.16%
	-កម្លាំងពលកម្មថ្មី	នាក់	23,382.00	-41.43%	5.41%	89.13%

**សម្គាល់៖** \* ផលិតផលកសិកម្ម រួមមាន៖ ស្រូវ, ដំឡូងមី, ពោត, សណ្តែក, ចេក, ស្វាយ, ស្វាយចន្ទី, កៅស៊ូ, ស្ពៃ, ផលិតផលផលិតផល និងផលិតផលកសិកម្មដទៃទៀត

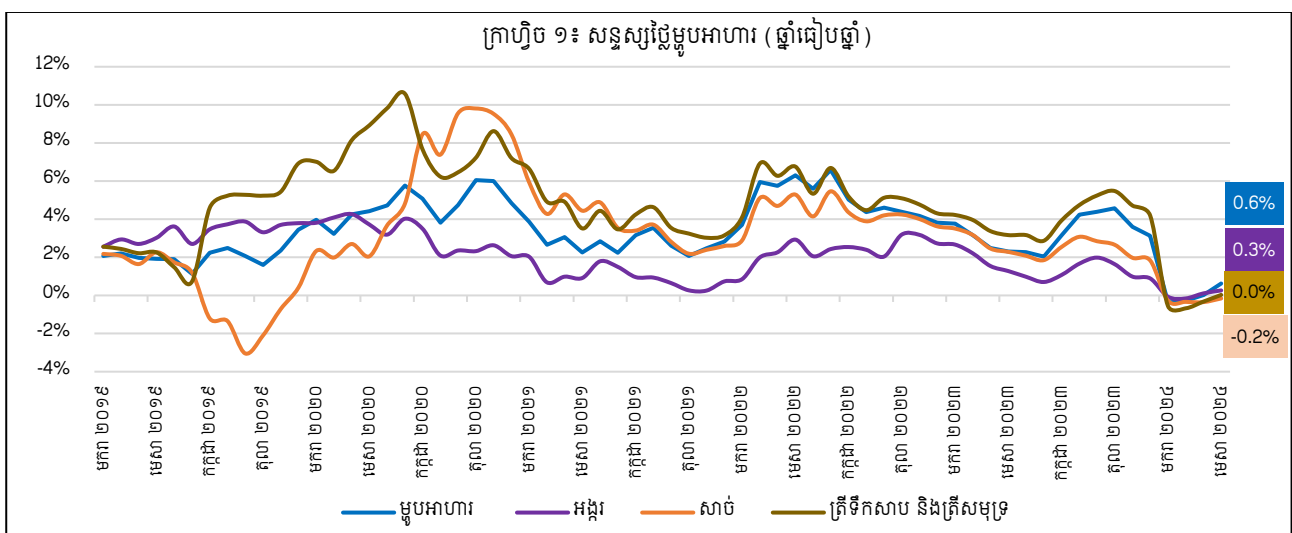
\*\* សំណង់ រួមមាន៖ គ្រឿងបរិក្ខារសំណង់, ស៊ីម៉ង់ត៍ និងដែកថែប។

## ១. និទ្ទាហការសេដ្ឋកិច្ចកម្ពុជា / Cambodia economic trends

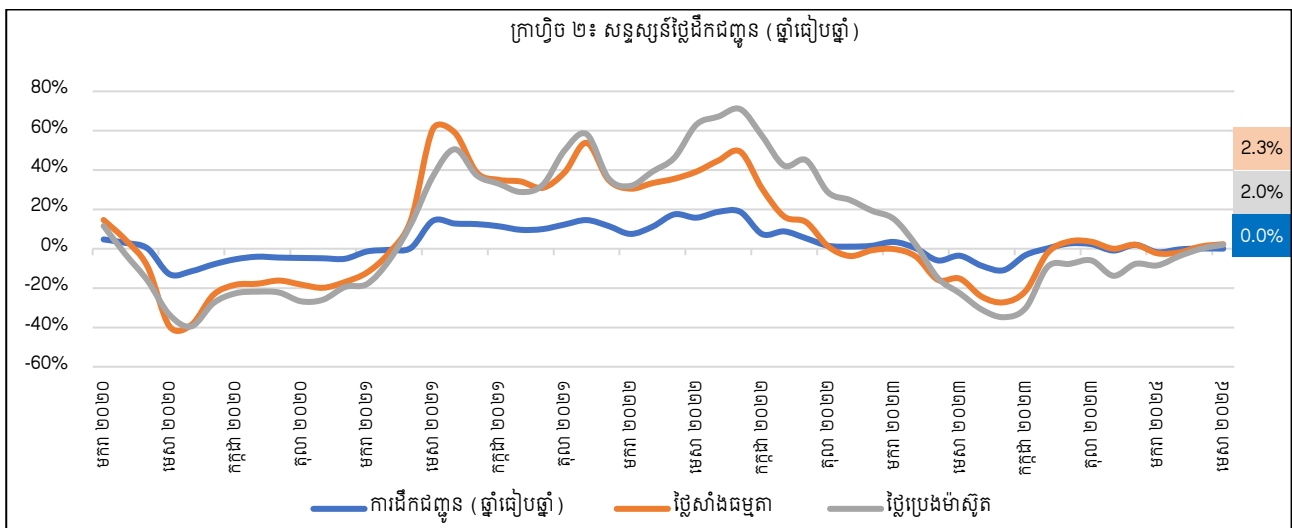
### ១.១. សន្ទស្សន៍ថ្លៃទំនិញប្រើប្រាស់ / Consumer price index

តាមរយៈទិន្នន័យផ្លូវការពីវិទ្យាស្ថានជាតិស្ថិតិ ក្នុងខែមេសា ឆ្នាំ២០២៤ សន្ទស្សន៍ថ្លៃទំនិញប្រើប្រាស់ និងសេវាកម្ម នៅរាជធានីភ្នំពេញ កើនឡើង ១,០% ធៀបនឹងខែមុន និងកើនឡើង ០,៥% ធៀបនឹងខែមេសា ឆ្នាំ២០២៣។ សន្ទស្សន៍ថ្លៃ ក្រុមទំនិញប្រើប្រាស់ និងសេវាកម្មសំខាន់ៗដែលមានការកើនឡើងក្នុងខែរួមមាន៖ សន្ទស្សន៍ថ្លៃក្រុមភោជនីយដ្ឋាន កើនឡើង ១,៤%, សន្ទស្សន៍ថ្លៃក្រុមដឹកជញ្ជូន កើនឡើង ១,៣%, សន្ទស្សន៍ថ្លៃក្រុមភេសជ្ជៈមានជាតិស្រវឹង និងថ្នាំជក់ កើនឡើង ១,២%, និងសន្ទស្សន៍ថ្លៃក្រុមអាហារ និងភេសជ្ជៈមិនមែនជាតិស្រវឹង កើនឡើង ១,០%។

ធៀបនឹងខែមេសា ឆ្នាំ២០២៣, សន្ទស្សន៍ថ្លៃក្រុមទំនិញប្រើប្រាស់ និងសេវាកម្ម ដែលមានការកើនឡើង រួមមាន៖ សន្ទស្សន៍ថ្លៃក្រុមការសិក្សា កើនឡើង ២,៦%, សន្ទស្សន៍ថ្លៃសំលៀកបំពាក់ និងស្បែកជើង កើនឡើង ១,៦%, សន្ទស្សន៍ថ្លៃ ភេសជ្ជៈមានជាតិស្រវឹងនិងថ្នាំជក់ កើនឡើង ១,០%, និងសន្ទស្សន៍ថ្លៃអាហារ និងភេសជ្ជៈមិនមែនជាតិស្រវឹង កើនឡើង ០,៦%។ ទន្ទឹមនេះ សន្ទស្សន៍ថ្លៃក្រុមដឹកជញ្ជូន (ឆ្នាំធៀបឆ្នាំ) កើនឡើង ០,០៣% ខណៈដែល ថ្លៃប្រេងសាំងធម្មតា និង ថ្លៃប្រេងម៉ាស៊ូត កើនឡើង ២,៣% និង២,០% រៀងគ្នា ធៀបនឹងខែមេសា ឆ្នាំ២០២៣។



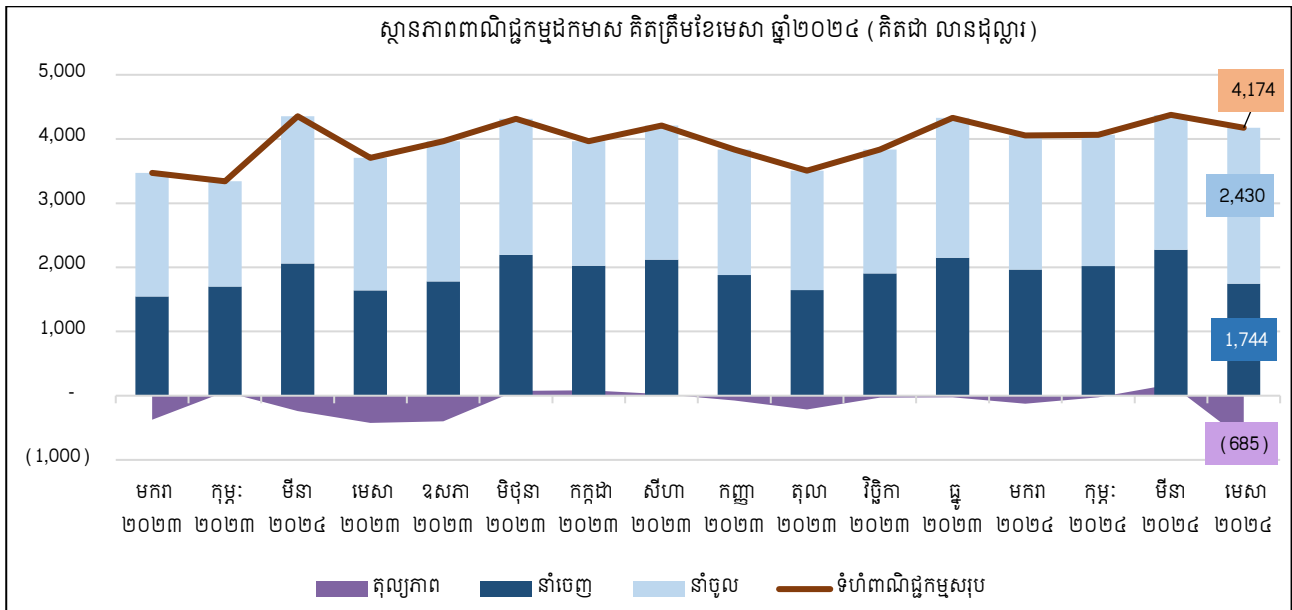
ប្រភព៖ វិទ្យាស្ថានជាតិស្ថិតិ



ប្រភព៖ វិទ្យាស្ថានជាតិស្ថិតិ និងក្រសួងពាណិជ្ជកម្ម

## ១.២. វិស័យពាណិជ្ជកម្ម / Trade

ទំហំពាណិជ្ជកម្មសរុបដកមាសក្នុងខែមេសា ឆ្នាំ២០២៤ បានថយ ធៀបនឹងខែមុន ពោលគឺថយ ក្នុងទំហំប្រមាណជាង ២០២ លានដុល្លារ។ ជាក់ស្តែង ទំហំពាណិជ្ជកម្មក្នុងខែនេះ សម្រេចបានទំហំ ៤ ១៧៤ លានដុល្លារ ថយ ៤,៦% ធៀបនឹងខែមុន, ប៉ុន្តែទំហំនេះ នៅតែមានកំណើនប្រមាណ ១២,៦% ធៀបនឹងខែមេសា ឆ្នាំមុន ដែលនាំឱ្យទំហំពាណិជ្ជកម្មសរុបក្នុងរយៈពេល ៤ខែដើមឆ្នាំ២០២៤នេះ កើនដល់ ១៦ ៤៦៨ លានដុល្លារ ស្មើនឹងកំណើន ១២,១% ធៀបនឹងរយៈពេលដូចគ្នាឆ្នាំមុន។

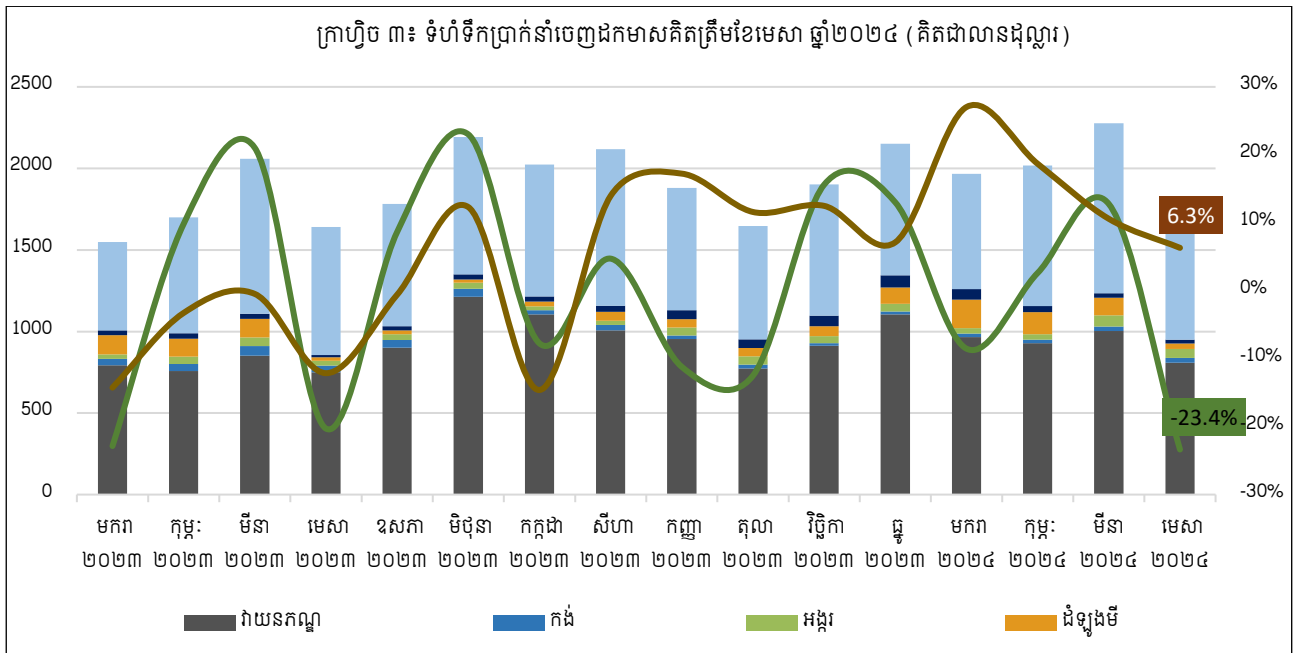


ប្រភព៖ ស្ថិតិទំហំពាណិជ្ជកម្មអន្តរជាតិ, អគ្គនាយកដ្ឋានគយនិងរដ្ឋាករកម្ពុជា

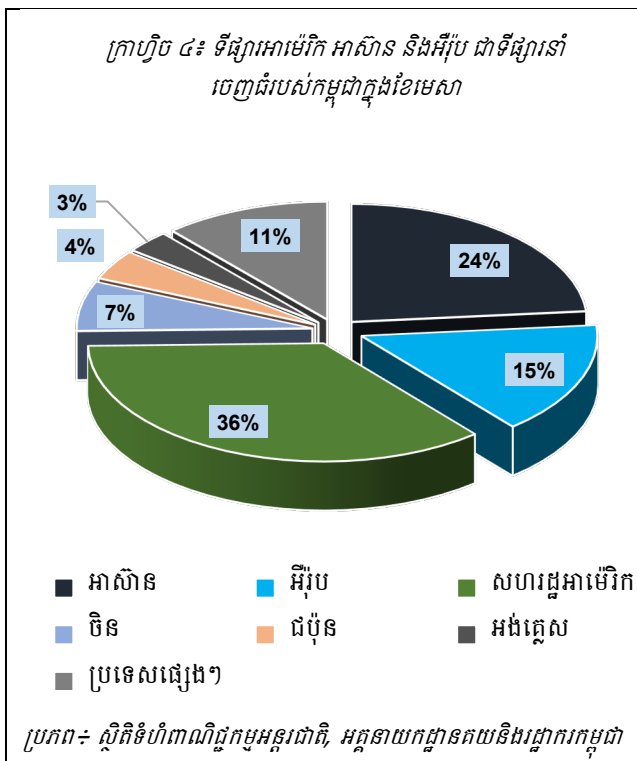
### ក. ការនាំចេញ៖

ការនាំចេញទំនិញដកមាសក្នុងខែមេសា ឆ្នាំ២០២៤ បានថយ គួរឱ្យកត់សម្គាល់ធៀបនឹងខែមុន ដោយសារកត្តាវដ្តីកាល (Seasonal trend) រួមផ្សំនឹងការផុតរដូវប្រមូលផល និងការថយចុះទិន្នផលកសិផលដែលបណ្តាលមកពីបម្រែបម្រួលអាកាសធាតុ។ ជាក់ស្តែង ក្នុងខែមេសា នេះ ការនាំចេញសម្រេចបានត្រឹម ១ ៧៤៤ លានដុល្លារ ថយ ២៣,៤% ធៀបនឹងខែមុន ក្នុងនោះ ផលិតផលកាត់ដេរ ថយ ១៩,៣%, ផលិតផលកម្មន្តសាលមិនមែនកាត់ដេរ ថយ ៣,១%, និងការនាំចេញកសិផល បានថយ ប្រមាណ ៤៥,៧%។ ការណ៍នេះ ក៏ដោយសារការឈប់សម្រាករបស់និយោជិកគ្រប់លំដាប់ថ្នាក់នាឱកាសបុណ្យចូលឆ្នាំខ្មែរប្រពៃណីជាតិ និងការប៉ះទង្គិចពីឥទ្ធិពលអាកាសធាតុ អែលនីណូ ដែលបានធ្វើឱ្យបរិមាណទិន្នផលកសិកម្មថយចុះ គួយយ៉ាង ស្រូវប្រាំងស្តុក, ជ័រកៅស៊ូជ្រុះស្លឹក, ស្វាយផ្លែពុំសូវជាប់, ស្វាយចន្ទីមានផ្កាក្រៀមមិនចេញក្តឹប និងចេកអំបូងលឿងខ្វះសំណើម (ខ្វះទឹក) ហើយក៏នាំឱ្យមានការពន្យារពេលដាំដុះដំឡូងមី និងស្រូវវស្សាផងដែរ។ តាមរយៈការសង្កេតស្ថិតិក្នុងអំឡុងពេល ៧ ឆ្នាំចុងក្រោយនេះ បានបង្ហាញថា ក្នុងខែមេសា រៀងរាល់ឆ្នាំ ការនាំចេញតែងតែមាននិន្នាការធ្លាក់ចុះ ប៉ុន្តែនិន្នាការនេះ នឹងរើបឡើងវិញក្នុងខែបន្ទាប់តាមរយៈនិន្នាការនៃកំណើនឡើងវិញក្នុងការនាំចេញផលិតផលកាត់ដេរ និងកម្មន្តសាលមិនមែនវាយនភណ្ឌ ទោះបីយ៉ាងណាការនាំចេញកសិផលនៅតែបន្តធ្លាក់ចុះ។ យ៉ាងណាមិញ, ការនាំចេញនៅតែបង្ហាញពីសញ្ញាវិជ្ជមាន ដែលបានកើនឡើង ៦,៣% ធៀបនឹងខែមេសា ឆ្នាំមុន, ខណៈបើគិតត្រឹម ៤ខែដើមឆ្នាំនេះ ក៏នៅតែខ្ពស់ជាង ៤ខែដើមឆ្នាំមុនក្នុងរង្វង់ ១៥,២% ផងដែរ។





ប្រភព៖ ស្ថិតិទំហំពាណិជ្ជកម្មអន្តរជាតិ, អគ្គនាយកដ្ឋានគយនិងរដ្ឋាករកម្ពុជា



តារាង ២. ទំហំទឹកប្រាក់ និងចំណែក% នៃនាំចេញតាមមុខទំនិញសំខាន់ៗ ក្នុងរយៈពេល ៤ខែ ដើមឆ្នាំ២០២៤ (គិតជាលានដុល្លារអាមេរិក)

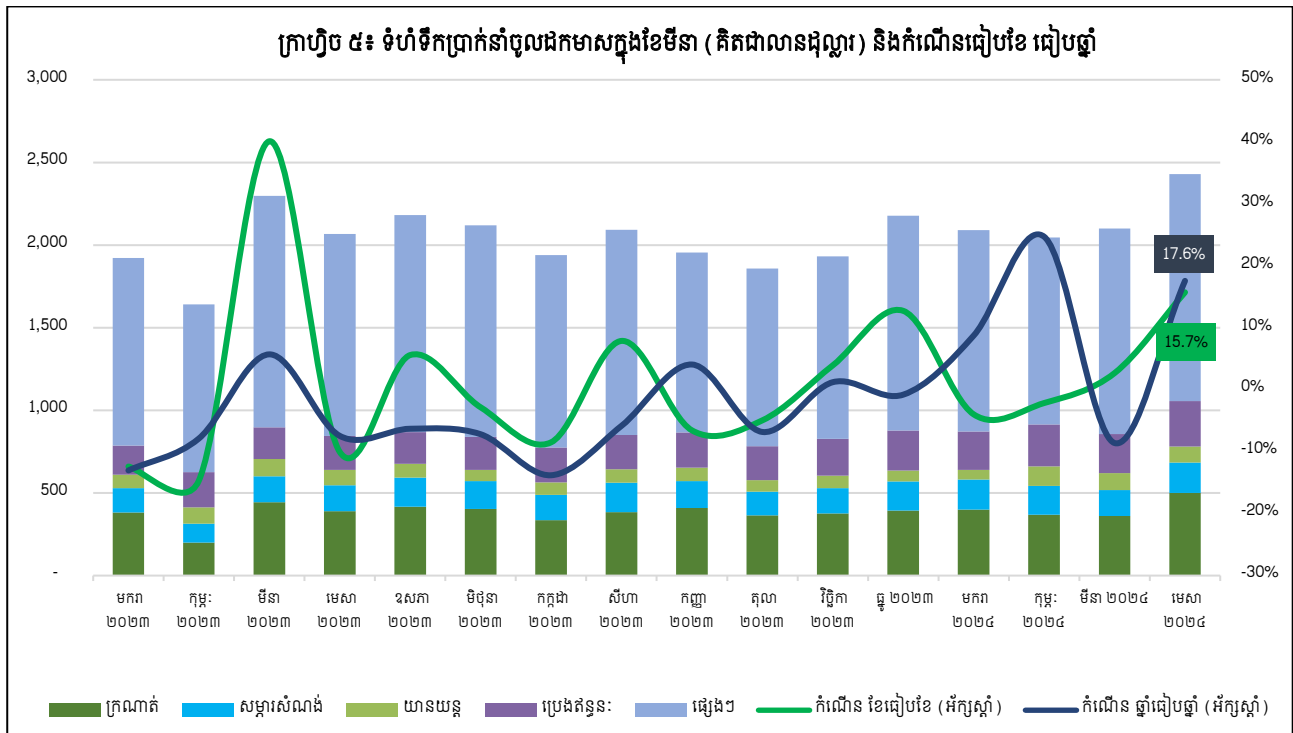
ទំនិញ (គិតជាលានដុល្លារ)	ទំហំទឹកប្រាក់នាំចេញ	សមាមាត្រជាភាគរយ
វាយនភណ្ឌ	3,707	45.8%
កង់	98	1.2%
អង្ករ	188	2.3%
ដំឡូងមី	456	5.6%
ជ័រកៅស៊ូ	152	1.9%
ទំនិញផ្សេងៗ	3,405	42.1%
សរុបដកមាស	8,006	99.0%
ទំនិញនាំចេញដកមាសមាន ៩៩% នៃទំនិញនាំចេញសរុប		

ប្រភព៖ ស្ថិតិទំហំពាណិជ្ជកម្មអន្តរជាតិ, អគ្គនាយកដ្ឋានគយនិងរដ្ឋាករកម្ពុជា

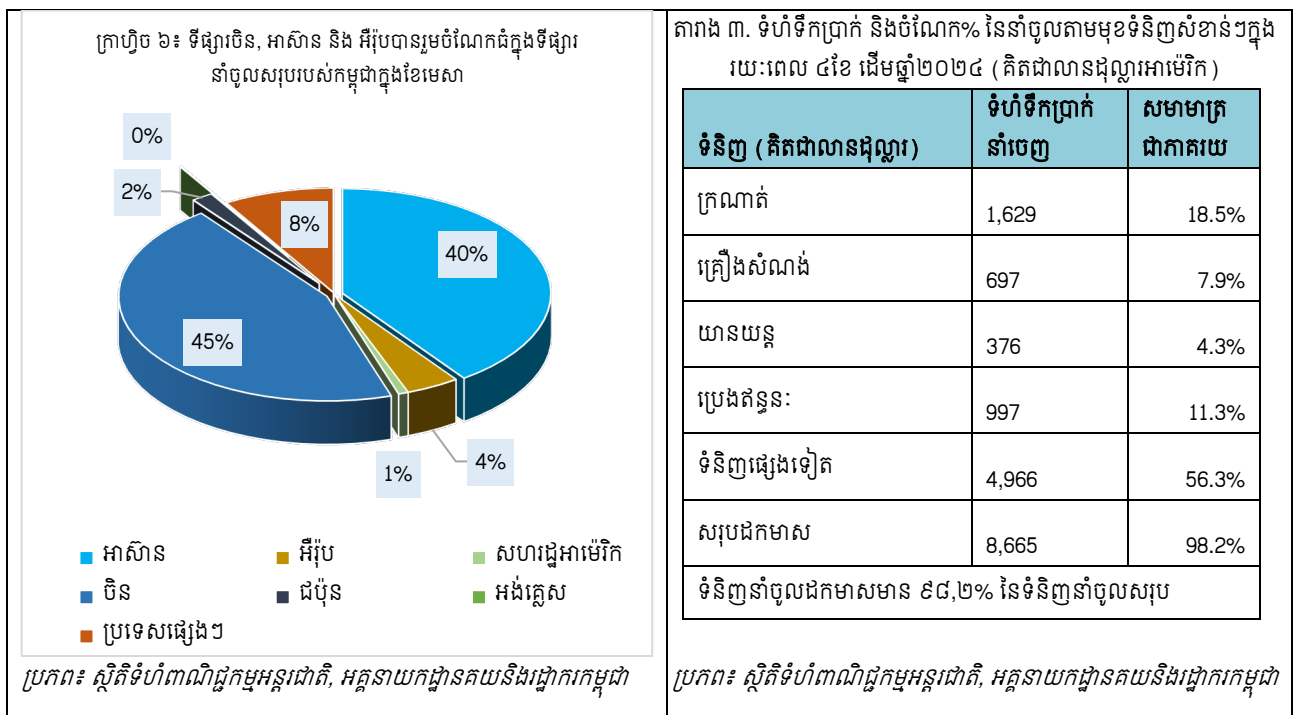
**ខ. ការនាំចូល ៖** ផ្ទុយគ្នាវិញ, ការនាំចូលទំនិញដកមាស ក្នុងខែមេសា ឆ្នាំ២០២៤ បានកើនឡើង ធៀបនឹងខែមុន ក្នុងរូបភាពបំពេញតម្រូវការប្រើប្រាស់ក្នុងឱកាសមានសកម្មភាពសេដ្ឋកិច្ចមាញឹកមុនចូលឆ្នាំខ្មែរ និងការត្រៀមបម្រុង ទុកវត្ថុធាតុដើមក្នុងខ្សែច្រវាក់ផលិតកម្មឡើងវិញ ក្រោយពិធីបុណ្យចូលឆ្នាំខ្មែរ។ គួយ៉ាង, ក្រណាត់ កើនឡើង ៣៨,៥%, កេសជ្ជៈ កើនឡើង ៥%, គ្រឿងសំណង់ កើនឡើង ១៨,៤%, ឧបករណ៍អេឡិចត្រូនិក កើនឡើង ១៣,៦%, សម្លៀកបំពាក់ កើនឡើង ២៧,១%, ផលិតផលឥន្ធនៈ កើនឡើង ១៦,៦%, និងផលិតផលនាំចូលផ្សេងទៀត កើនឡើង ១០,៣%។ ខណៈដែល គ្រឿងម្ហូបអាហារ និងយានយន្ត បានថយ ៤,៤% និង ៦% រៀងគ្នាធៀបនឹងខែមុន ក៏ដោយសារមុខទំនិញ ទាំងពីរនេះ មានការនាំចូលច្រើនរួចហើយកាលពីខែមុន ដើម្បីបំពេញតម្រូវការក្នុងឱកាសបុណ្យទាន។ បន្ថែមលើនេះ



ការនាំចូលក្នុងខែមេសា ឆ្នាំនេះ កើន ១៧,៦% ធៀបនឹងខែមុន ខណៈបើគិតត្រឹម ៤ខែដើមឆ្នាំ២០២៤នេះ ក៏នៅតែសម្រេចបានកំណើនក្នុងរង្វង់ ៩,៣%។



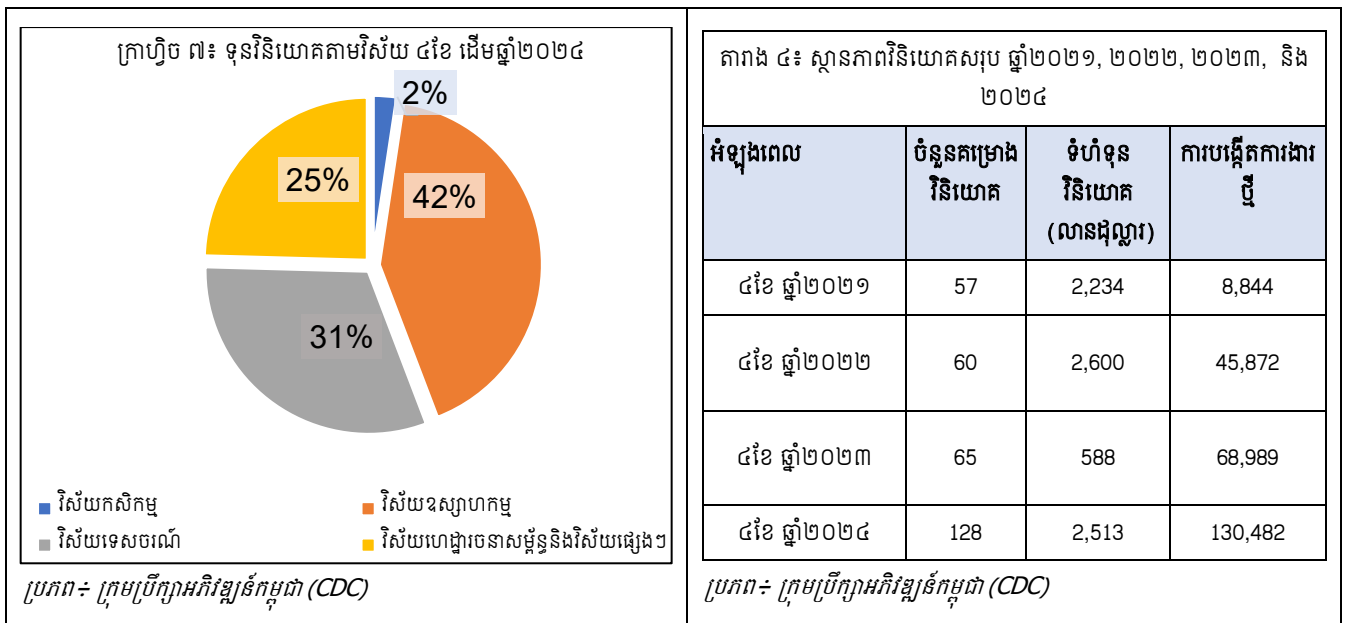
ប្រភព៖ ស្ថិតិទំហំពាណិជ្ជកម្មអន្តរជាតិ, អគ្គនាយកដ្ឋានគយនិងរដ្ឋាករកម្ពុជា



### ១.៣. ស្ថានភាពវិនិយោគ / Investment

នៅក្នុងខែមេសា ឆ្នាំ២០២៤ ប្រទេសកម្ពុជាទទួលបានគម្រោងវិនិយោគសរុប ២២ គម្រោង ដែលក្នុងនោះ គម្រោងក្នុងតំបន់សេដ្ឋកិច្ចពិសេសមានចំនួន ៨ គម្រោង និងក្រៅតំបន់សេដ្ឋកិច្ចពិសេសមានគម្រោងថ្មីចំនួន ១៤ គម្រោង។ ការវិនិយោគនេះបានប្រើប្រាស់ទុនប្រមាណ ៣០៩,៦ លានដុល្លារ និងមានលទ្ធភាពបង្កើតការងារថ្មីចំនួន ២៣ ៣៨២ នាក់។ បើប្រៀបធៀបទៅនឹងខែមីនា ឆ្នាំ២០២៤ ចំនួនគម្រោង, ទំហំទុន និង លទ្ធភាពបង្កើតការងារថ្មីបានធ្លាក់ចុះ ប្រមាណ ៤០,៥%, ៦២,២%, និង ៤១,៤% រៀងគ្នា។ ធៀបនឹងខែមេសា ឆ្នាំ២០២៣, ចំនួនគម្រោងវិនិយោគឯកជន ថយចុះ ១៥,៤% (ស្មើនឹង ៤ គម្រោង) ប៉ុន្តែទុនវិនិយោគ និងលទ្ធភាពបង្កើតការងារថ្មី នៅតែអាចរក្សាបានកំណើន ៥,២% និង ៥,៤% រៀងគ្នា។

ជាលទ្ធផល ក្នុងរយៈពេល ៤ខែដើមឆ្នាំ២០២៤ កម្ពុជាទទួលបានគម្រោងវិនិយោគសរុប ១២៨ គម្រោង, ដែលបានប្រើប្រាស់ទុនសរុប ២ ៥១៣ លានដុល្លារ និងបានបង្កើតកម្លាំងពលកម្មថ្មីប្រមាណ ១៣០ ៤៨២ កន្លែង។ ធៀបនឹងរយៈពេលដូចគ្នា ឆ្នាំ២០២៣, ចំនួនគម្រោងវិនិយោគ កើនឡើង ៦៣ គម្រោង (ស្មើនឹង ៩៧%), ទុនវិនិយោគ កើនឡើង ៣២៧% (ស្មើនឹង ១ ៩២៥ លានដុល្លារ), និងការបង្កើតកម្លាំងពលកម្មថ្មី កើនឡើង ៨៩,១% (ស្មើនឹង ៦១ ៤៩៣ ការងារ) រៀងគ្នា។

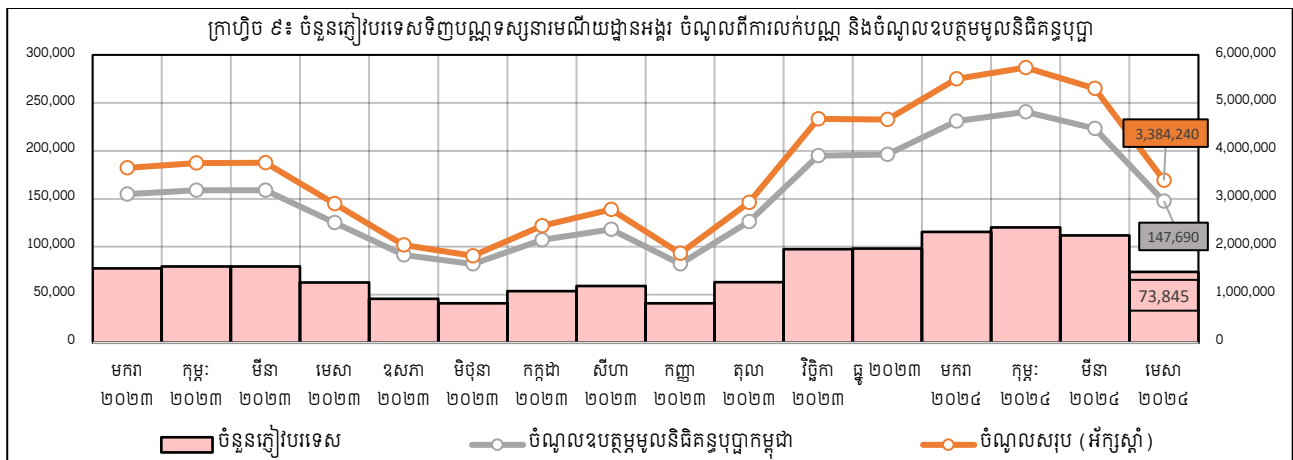


### ១.៥. វិស័យទេសចរណ៍ក្នុងតំបន់អង្គរ / Angkor Park Tourism

យោងតាមទិន្នន័យការលក់បន្តិចទស្សនាមណីយដ្ឋានអង្គររបស់គ្រឹះស្ថានអង្គរបានបង្ហាញថា ក្នុងខែមេសា ឆ្នាំ ២០២៤ ឧទ្យានអង្គរទទួលបានភ្ញៀវទេសចរបរទេសចំនួន ៧៣ ៨៤៥នាក់ ដែលទទួលបានប្រាក់ចំណូលប្រមាណ ៣ ៣៨៤ លានដុល្លារ។ ធៀបនឹងខែមុន ចំនួនភ្ញៀវទេសចរបរទេសទិញសំបុត្រពីគ្រឹះស្ថានអង្គរ និងចំណូលពីការលក់ សំបុត្រចូលទស្សនាគ្រឹះស្ថានអង្គរ បានថយ ៣៣,៩% និង ៣៦,១% រៀងគ្នា។ ការថយ នេះ គឺបណ្តាលមកពីកត្តារដូវ វិកាល (Low-Season) ជាកំឡុងពេលដែលការធ្វើដំណើរទេសចរណ៍ចាប់ផ្តើមថយចុះ។ គួរគូសរំលេចដែរថា ចំណូល ពីការលក់សំបុត្រចូលទស្សនាគ្រឹះស្ថានអង្គរ ក្នុងខែមេសា ឆ្នាំ២០២៤ បានរួមចំណែកឧបត្ថម្ភមូលនិធិគន្ធបុប្ផាកម្ពុជា ប្រមាណ ១៤៧ ៦៩០ដុល្លារ។

ធៀបនឹងខែមេសា ឆ្នាំ២០២៣ ចំនួនភ្ញៀវបរទេសទិញបន្តិច និងចំណូលពីការលក់បន្តិចទស្សនាមណីយដ្ឋាន អង្គរ បានកើនឡើង ១៧,៩% និង ១៦,៨% រៀងគ្នា។ គួរសង្កេតដែរថា ក្នុងឆ្នាំ២០២៤ វិស័យទេសចរណ៍ហាក់មាន

វឌ្ឍនភាពល្អប្រសើរធៀបនឹងស្ថានភាពឆ្នាំមុន ជាក់ស្តែងគិតត្រឹម ៤ខែដើមឆ្នាំ២០២៤ ចំនួនភ្ញៀវទេសចរណ៍ទេសចរណ៍សំបុត្រពីគ្រឹះស្ថានអង្គរសរុបមានចំនួន ៤២១ ៣៧៩នាក់ កើនឡើង ៤០,៩% ធៀបនឹងរយៈពេលដូចគ្នាឆ្នាំ២០២៣ និងបានចូលរួមឧបត្ថម្ភមូលនិធិគន្ធបុប្ផាកម្ពុជាប្រមាណ ៨៤២ ពាន់ដុល្លារ កើនឡើង ១៤១%។

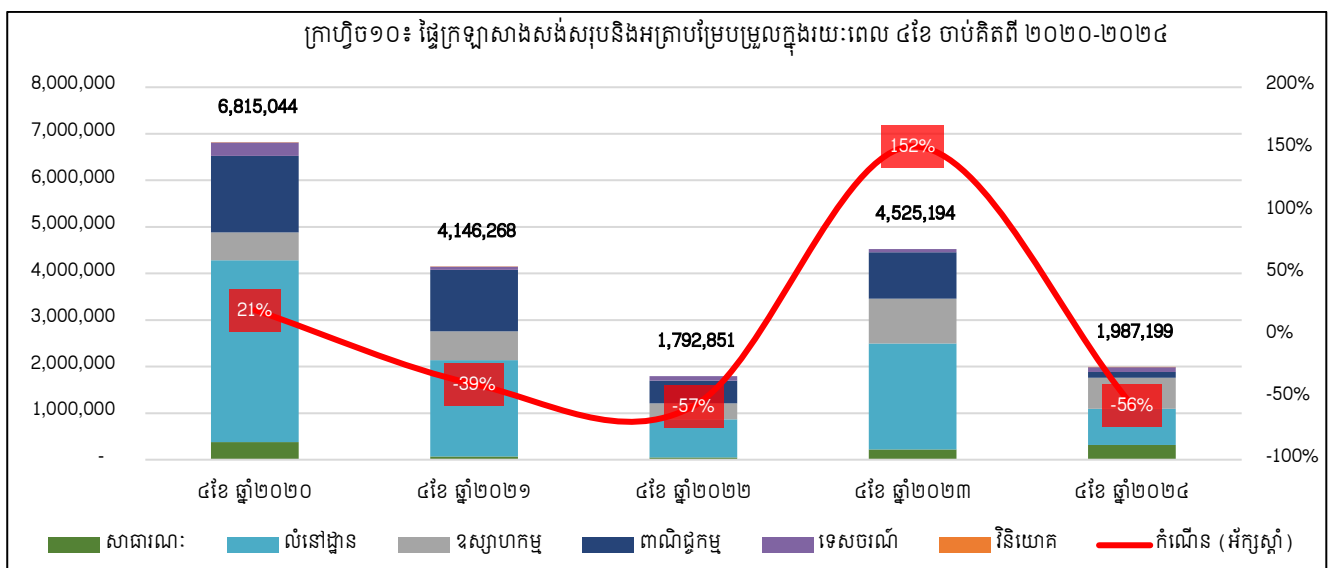


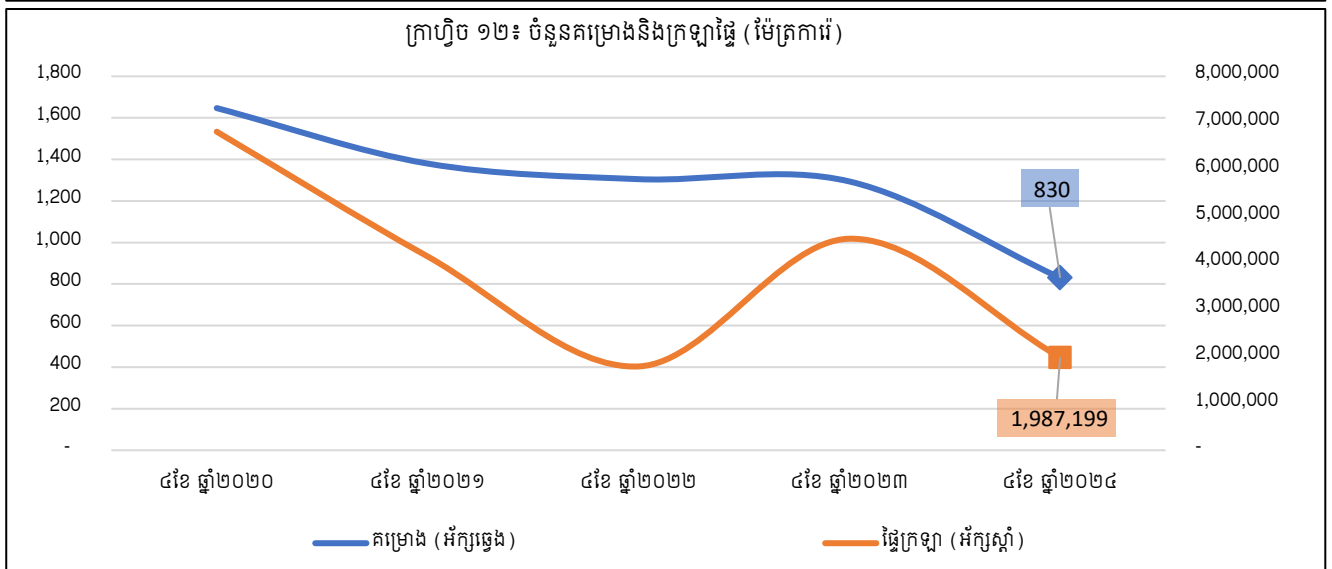
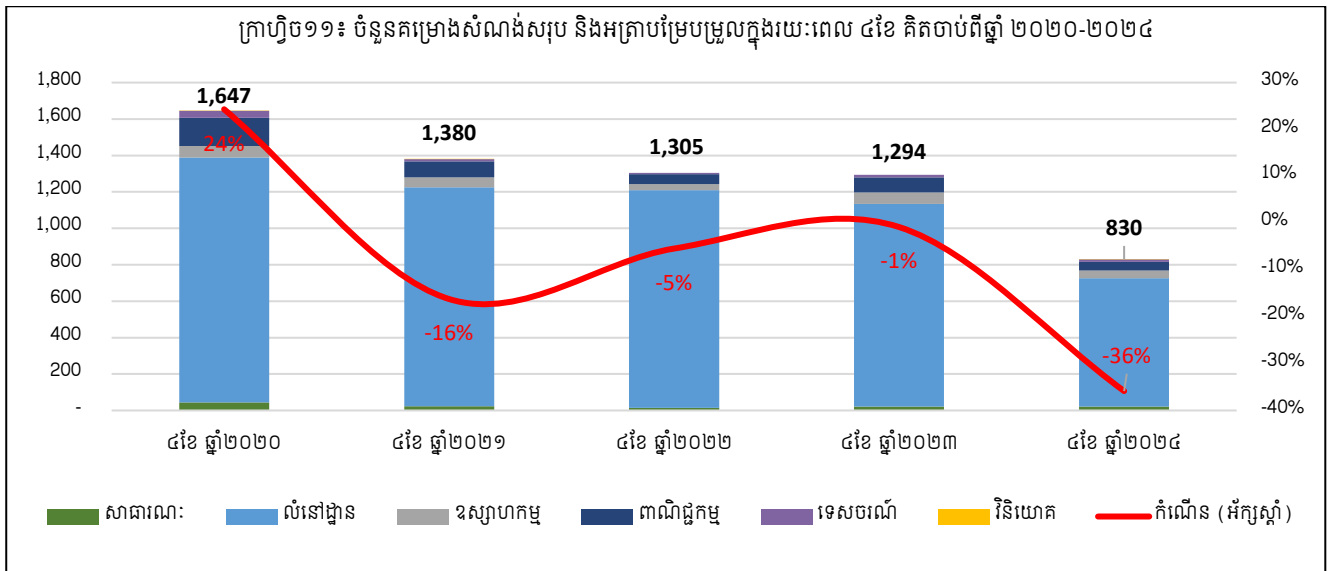
ប្រភព៖ គ្រឹះស្ថានគ្រាសអង្គរ

## ១.៤. ស្ថានភាពសំណង់ / Construction

ក្នុងខែមេសា ឆ្នាំ២០២៤ គម្រោងដែលទទួលបានការអនុញ្ញាតសាងសង់សរុប ២៦៩ គម្រោង ដែលមានផ្ទៃក្រឡាសរុប ៩១៧ ពាន់ម៉ែត្រការ៉េ និងបានប្រើប្រាស់ទុនក្នុងទំហំ ២៨៤ លានដុល្លារ។ បើធៀបនឹងខែមុន ផ្ទៃក្រឡាសាងសង់ និងទំហំទឹកប្រាក់សាងសង់ មានការកើនឡើង ១០៩% និង ៥៣% រៀងគ្នា ខណៈដែល ចំនួនគម្រោងសាងសង់ ថយប្រមាណ ២៨ គម្រោង ស្មើនឹង ៩,៤%។ យោងតាមទិន្នន័យពីក្រសួងរៀបចំដែនដី នគរូបនីយកម្ម និងសំណង់ ចំនួនគម្រោងដែលទទួលបានការអនុញ្ញាតសាងសង់ក្នុងខែមេសា ឆ្នាំ២០២៤ រួមមាន៖ លំនៅដ្ឋាន ២១៨ គម្រោង សំណង់ឧស្សាហកម្ម ២៩ គម្រោង សំណង់ពាណិជ្ជកម្ម ១១ សំណង់សាធារណៈ ៦ គម្រោង និងសំណង់ទេសចរណ៍ ៥ គម្រោង។

ក្នុងរយៈពេល ៤ ខែដើមឆ្នាំ២០២៤ គម្រោងទទួលបានការអនុញ្ញាតសាងសង់សរុប មានចំនួន ១,០៩៩ គម្រោង ក្នុងនោះមានគម្រោងលំនៅដ្ឋាន ៩២៣ គម្រោង (មានបុរីចំនួន ៨៩០ គម្រោង និងខុនដូ ៣៣ គម្រោង), សំណង់ឧស្សាហកម្ម ៧២ គម្រោង, សំណង់ពាណិជ្ជកម្ម ៥៨ គម្រោង, សំណង់ទេសចរណ៍ ១៨ គម្រោង, សំណង់សាធារណៈ ២៧ គម្រោង និងសំណង់វិនិយោគ ១ គម្រោង។





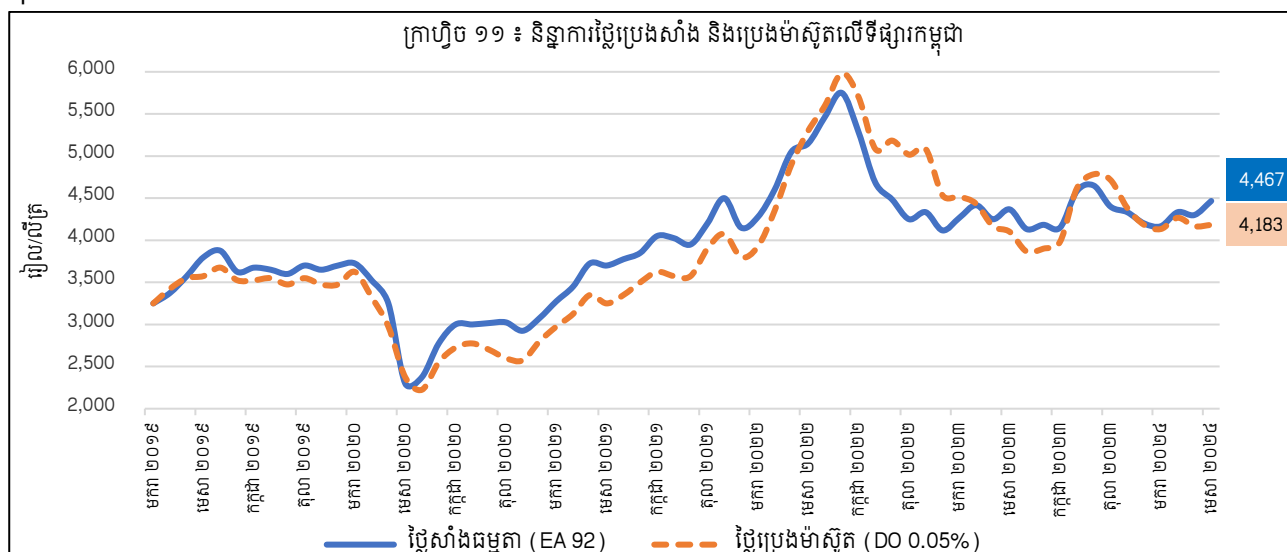
ប្រភព៖ ក្រសួងរៀបចំដែនដី នគរូបនីយកម្ម និងសំណង់

## ២. និម្មិតការផ្លែឆ្នាំនិញសំខាន់ៗ / Commodity prices

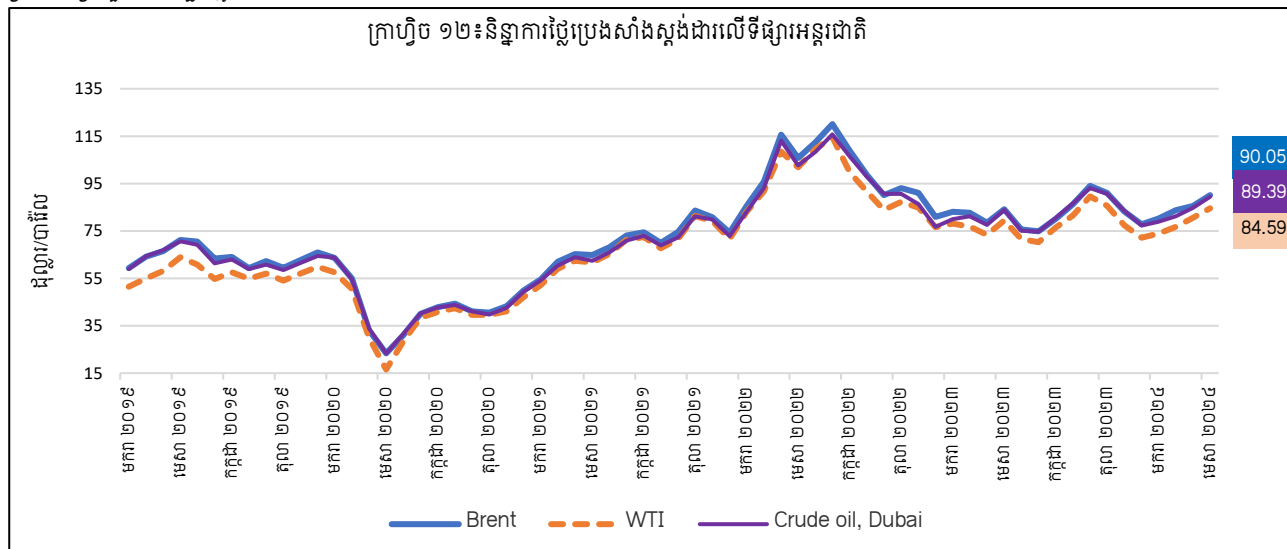
### ២.១. ថ្លៃប្រេងឥន្ធនៈ៖

នៅលើទីផ្សារកម្ពុជា ថ្លៃប្រេងឥន្ធនៈជាមធ្យម (ប្រេងសាំងធម្មតា និងប្រេងម៉ាស៊ូត) ក្នុងខែមេសា ឆ្នាំ២០២៤ កើនឡើង ២,២% ធៀបនឹងខែមុន ក្នុងនោះ ប្រេងសាំងធម្មតាថ្លៃ ៤ ៤៦៧ រៀល/លីត្រ (ខ្ពស់ជាងខែមុន ៣,៩%) និង ប្រេងម៉ាស៊ូតថ្លៃ ៤ ១៨៣ រៀល/លីត្រ (ខ្ពស់ជាងខែមុន ០,៤%)។ ការកើនឡើងនៃថ្លៃប្រេងឥន្ធនៈក្នុងស្រុកក្នុងខែមេសា ឆ្នាំ២០២៤ ដែលបណ្តាលមកពីកំណើននៃថ្លៃប្រេងនៅអន្តរជាតិ។ យ៉ាងណាមិញ ថ្លៃប្រេងឥន្ធនៈក្នុងស្រុក នៅមិនទាន់ ឡើងខ្ពស់ដល់ចំណុចគួរឱ្យបារម្ភនៅឡើយទេ។ ជាលទ្ធផល ក្នុងរយៈពេល ៤ខែដើមឆ្នាំ២០២៤ ថ្លៃប្រេងឥន្ធនៈក្នុងស្រុក ថយចុះ ១,៤% ធៀបនឹងរយៈពេលដូចគ្នាឆ្នាំ២០២៣ ក្នុងនោះប្រេងសាំងធម្មតា និងថ្លៃប្រេងម៉ាស៊ូត ថយចុះ ០,២% និង២,៧% រៀងគ្នា។

ក្នុងខែមេសា ឆ្នាំ២០២៤ ថ្លៃប្រេងនៅតិចជាមធ្យមនៅលើទីផ្សារអន្តរជាតិស្ថិតក្នុងរង្វង់ ៨៨,០ ដុល្លារ/បារ៉ែល កើនឡើង ៥,៤% ធៀបនឹងខែមុន ក្នុងនោះ ប្រេងសាំងប្រភេទ Brent ថ្លៃ ៩០,១ ដុល្លារ/បារ៉ែល (ខ្ពស់ជាងខែមុន ៥,៤%), ប្រេងនៅប្រភេទ Dubai ថ្លៃ ៨៩,៤ ដុល្លារ/បារ៉ែល (ខ្ពស់ជាងខែមុន ៥,៥%), និងប្រេងនៅប្រភេទ WTI ថ្លៃ ៨៤,៦ ដុល្លារ/បារ៉ែល (ខ្ពស់ជាងខែមុន ៥,១%)។ គួរកត់សម្គាល់ដែរថា ថ្លៃប្រេងនៅលើទីផ្សារអន្តរជាតិបានកើនឡើង រយៈពេល ៤ ខែជាប់គ្នាហើយគិតចាប់ពីឆ្នាំ២០២៤។ ការកើនឡើងថ្លៃប្រេងនៅអន្តរជាតិក្នុងខែមេសា ឆ្នាំ២០២៤ នេះ អាចបណ្តាលមកពីការអូសបន្លាយនៃសង្គ្រាមរវាងប្រទេសរុស្ស៊ី និងអ៊ុយក្រែន និងសង្គ្រាមនៅតំបន់មជ្ឈិមបូព៌ា គួបផ្សំនឹង ការកាត់បន្ថយការផ្គត់ផ្គង់ប្រេងពីអង្គការ OPEC+ ដែលបង្កឱ្យមានក្តីបារម្ភពីការផ្គត់ផ្គង់ប្រេងនៅអន្តរជាតិ។ ជាលទ្ធផល ក្នុងរយៈពេល ៤ខែឆ្នាំ២០២៤, ថ្លៃប្រេងនៅអន្តរជាតិជាមធ្យម កើនឡើង ៣,២% ធៀបនឹងរយៈពេលដូចគ្នាឆ្នាំ២០២៣។



ប្រភព៖ ក្រសួងពាណិជ្ជកម្ម

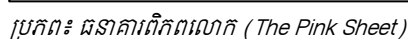
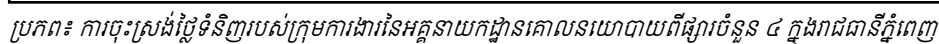


ប្រភព៖ ធនាគារពិភពលោក (The Pink Sheet)

## ២.២. ថ្លៃអង្ករ៖

នៅលើទីផ្សារកម្ពុជា ថ្លៃអង្ករជាមធ្យមក្នុងខែមេសា ឆ្នាំ២០២៤ កើនឡើង ១,៥% ធៀបនឹងខែមុន ក្នុងនោះ អង្ករ ផ្កាម្លិះថ្លៃ ៣ ៨៩៣ រៀល/គ.ក្រ (ខ្ពស់ជាងខែមុន ២,៤%), អង្ករផ្កាខ្ចីថ្លៃ ៣ ៣៧០ រៀល/គ.ក្រ (ខ្ពស់ជាងខែមុន ០,៨%),

ក្នុងខែមេសា ឆ្នាំ២០២៤ ថ្លៃអង្ករជាមធ្យមនៅលើទីផ្សារអន្តរជាតិ ស្ថិតក្នុងរង្វង់ ៥៧៦,៤ ដុល្លារ/តោន ថយចុះ ៣,៥% ធៀបនឹងខែមុន ក្នុងនោះ អង្ករថៃប្រភេទបាក់ ៥% ថ្លៃ ៥៩២,០ ដុល្លារ/តោន ( ទាបជាងខែមុន ៣,៤%), អង្ករវៀតណាមប្រភេទបាក់ ៥% ថ្លៃ ៥៧១,៥ ដុល្លារ/តោន ( ទាបជាងខែមុន ២,៤%), អង្ករថៃប្រភេទបាក់ ២៥% ថ្លៃ ៥៦៤,០ ដុល្លារ/តោន ( ទាបជាងខែមុន ៣,៤%), និងអង្ករថៃប្រភេទ A1 ថ្លៃ ៥៧៨,០ ដុល្លារ/តោន ( ទាបជាងខែមុន ៤,៩%)។ គួរបញ្ជាក់ដែរថា គិតចាប់ពីខែកុម្ភៈ ឆ្នាំ២០២៤ ថ្លៃអង្ករអន្តរជាតិជាមធ្យមក្នុងឆ្នាំ២០២៤ មាននិន្នាការថយចុះរយៈពេល ៣ខែជាប់គ្នាហើយ, យ៉ាងណាមិញ ថ្លៃអង្ករជាមធ្យមក្នុងខែមេសា ឆ្នាំ២០២៤ នេះ នៅខ្ពស់នៅឡើយធៀបនឹងខែមិថុនា ឆ្នាំ២០២៣ (មុនពេលប្រទេសឥណ្ឌាផ្អាកការនាំចេញអង្ករទៅកាន់ទៅផ្សារអន្តរជាតិ ដែលអង្ករអន្តរជាតិជាមធ្យមស្ថិតក្នុងរង្វង់ ៥០៣,៥ ដុល្លារ/តោន ប៉ុណ្ណោះ)។ ជាលទ្ធផល ក្នុងរយៈពេល ៤ខែ, ថ្លៃអង្ករជាមធ្យម កើនឡើង ២៧,៣% ធៀបនឹងរយៈពេលដូចគ្នាឆ្នាំ២០២៣។



**ទំព័រទី ១២**

### ៣. ឧបសម្ព័ន្ធ

#### ៣.១. និន្នាការសេដ្ឋកិច្ចកម្ពុជា / Cambodia Economic Trends

##### ៣.១.១. ស្ថានភាពសន្ទស្សន៍ថ្លៃទំនិញប្រើប្រាស់ / Consumer price index

តារាង ៣.១.១.៖ ការប្រែប្រួលសន្ទស្សន៍ថ្លៃនៃក្រុមទំនិញទាំង ១២ ក្នុងខែមេសា ឆ្នាំ២០២៤ គិតជា%								
បរិយាយ	២០២៣		២០២៤		២០២៣		២០២៤	
	ធៀបនឹងខែមុន (MoM)				ធៀបនឹងឆ្នាំមុន (YoY)			
	មីនា	មេសា	មីនា	មេសា	មីនា	មេសា	មីនា	មេសា
មុខទំនិញគ្រប់មុខ	0.1%	0.5%	0.5%	1.0%	0.7%	1.1%	0.0%	0.5%
១. អាហារ និងភេសជ្ជៈមិនមែនជាតិស្រវឹង	0.4%	0.4%	0.7%	1.0%	2.4%	2.3%	0.0%	0.6%
២. ភេសជ្ជៈមានជាតិស្រវឹង និងថ្នាំជក់	0.2%	0.1%	0.1%	1.2%	1.1%	1.0%	-0.2%	1.0%
៣. សំលៀកបំពាក់ និងស្បែកជើង	0.3%	0.5%	0.9%	1.0%	2.0%	2.1%	1.2%	1.6%
៤. ផ្ទះសំបែង ទឹក អគ្គិសនី ឧស្ម័ន និងឥន្ធនៈដទៃទៀត	-0.1%	0.8%	0.3%	0.5%	-3.0%	-1.1%	0.3%	0.0%
៥. គ្រឿងសង្ហារឹម សម្ភារៈប្រើប្រាស់ និងការថែទាំ	0.1%	0.2%	0.3%	0.4%	0.9%	1.0%	0.2%	0.5%
៦. សុខាភិបាល	0.1%	0.3%	0.3%	0.6%	-0.3%	-0.1%	0.2%	0.6%
៧. ការដឹកជញ្ជូន	-0.6%	1.4%	-0.2%	1.3%	-6.0%	-3.6%	0.1%	0.0%
៨. គមនាគមន៍	0.0%	0.1%	0.0%	0.1%	-0.4%	-0.2%	-0.1%	0.0%
៩. ការកំសាន្ត និងវប្បធម៌	0.4%	0.3%	0.6%	0.8%	2.3%	2.4%	-0.1%	0.4%
១០. ការសិក្សា	0.3%	0.0%	0.8%	1.0%	1.2%	1.2%	1.6%	2.6%
១១. ភោជនីយដ្ឋាន	-0.7%	0.5%	-0.2%	1.4%	0.8%	0.9%	-0.8%	0.1%
១២. ទំនិញ និងសេវាកម្មផ្សេងៗ	0.3%	0.2%	0.3%	0.5%	1.3%	1.3%	0.3%	0.5%
ប្រភព៖ វិទ្យាស្ថានជាតិស្ថិតិ (NIS)								
សម្គាល់៖ ក្នុងតារាង (.) ស្នើកាត់ខ្វង់ និង (.) ស្នើក្បែរស								



### ៣.១.២. វិស័យពាណិជ្ជកម្ម / Trade

តារាង ៣.១.២.៖ ការនាំចេញ និងការនាំចូលតាមមុខទំនិញសំខាន់ៗប្រចាំខែមេសា ឆ្នាំ២០២៤ (លានដុល្លារអាមេរិក)									
សូចនាករ	២០២២	២០២៣	២០២៤	២០២៤			Δ%		
	៤ខែ	៤ខែ	៤ខែ	កុម្ភៈ	មីនា	មេសា	ខែមុន	ឆ្នាំមុន	ឆ្នាំមុន (៤ខែ)
តម្លៃនាំចេញសរុប (I)	7,606	7,234	8,085	2,041	2,291	1,768	-22.8%	-4.0%	11.8%
តម្លៃនាំចេញសរុប (ដកមាសចេញ)	7,500	6,948	8,006	2,018	2,276	1,744	-23.4%	6.3%	15.2%
វាយនភណ្ឌ និងស្បែកជើង	4,180	3,153	3,707	929	1002	809	-19.3%	7.8%	17.6%
កង់	306	182	98	21	27	30	8.8%	-26.7%	-46.0%
អង្ករ	145	156	188	33	69	54	-21.6%	77.2%	20.2%
ដំឡូងមី	386	360	456	137	109	34	-68.5%	72.0%	26.6%
ដំរីកៅស៊ូ	126	108	152	37	26	24	-7.3%	57.8%	40.0%
ទំនិញផ្សេងៗ	2,356	2,988	3,405	862	1043	793	-23.9%	1.2%	13.9%
តម្លៃនាំចូលសរុប (II)	10,043	7,927	8,827	2,100	2,113	2,438	15.4%	18.0%	11.4%
តម្លៃនាំចូលសរុប (ដកមាសចេញ)	8,398	7,927	8,665	2,045	2,100	2,430	15.7%	17.6%	9.3%
ក្រណាត់	1,747	1,416	1,629	369	361	500	38.5%	28.5%	15.1%
គ្រឿងសំណង់	643	575	697	174	155	184	18.4%	16.5%	21.1%
យានយន្ត	429	377	376	118	103	97	-6.0%	4.1%	-0.3%
ប្រេងឥន្ធនៈ	815	790	997	253	236	276	16.6%	34.2%	26.3%
ទំនិញផ្សេងៗទៀត	4,764	4,770	4,966	1,131	1,244	1,373	10.4%	12.4%	4.1%
តុល្យភាពពាណិជ្ជកម្ម (I-II)	-2,437	-693	-742	-58	178				
ប្រភពទិន្នន័យ៖ អគ្គនាយកដ្ឋានគយ និងរដ្ឋាករកម្ពុជា សម្គាល់៖ ក្នុងតារាង (.) ស្មើនឹងខ្ទង់ និង (.) ស្មើរក្ស៊ុល									

### ៣.១.៣. ស្ថានភាពវិនិយោគ / Investment

តារាង ៣.១.៣.៖ ស្ថានភាពវិនិយោគក្នុងខែមេសា ឆ្នាំ២០២៤										
សូចនាករ	ឯកតា	២០២៣	២០២៣ ៤ខែ	២០២៤ ៤ខែ	២០២៤			Δ%		
					កុម្ភៈ	មីនា	មេសា	ខែមុន	ឆ្នាំមុន	ឆ្នាំមុន (៤ខែ)
ចំនួនគម្រោង	គម្រោង	268	65	128	37	37	22	-15	-4	63
ចំនួនទុនវិនិយោគ	លាន(\$)	4,927.6	588.4	2,513.2	1,198.67	817.90	309.57	-62.2%	5.2%	327.2%
ចំនួនការងារបង្កើត	នាក់	307,553	68,989	130,482	38,345	39,922	23,382	-41.4%	5.4%	89.1%
ប្រភព៖ ក្រុមប្រឹក្សាអភិវឌ្ឍន៍កម្ពុជា										
សម្គាល់៖ ១) *គិតជាចំនួនគម្រោង ២) ក្នុងតារាង (,)ស្មើតំខ្ទង់ និង (.)ស្មើក្បៀស										

### ៣.១.៤. ស្ថានភាពទេសចរណ៍ / Tourism

តារាង ៣.១.៤.៖ ចំនួនភ្ញៀវទេសចរក្នុងខែមេសា ឆ្នាំ២០២៤

សូចនាករសំខាន់ៗ	ឯកតា	២០២៣	២០២៣ ៤ខែ	២០២៤ ៤ខែ	២០២៤			Δ%		
					កុម្មុៈ	មីនា	មេសា	ខែមុន	ឆ្នាំមុន	ឆ្នាំមុន (៤ខែ)
ទេសចរទេសចរណ៍ មេណីយដ្ឋានអង្គរ	ពាន់នាក់	798.1	299.00	421.38	120.32	111.68	73.85	-33.9%	17.9%	40.9%
ចំណូលពីសំបុត្ររបស់គ្រឹះស្ថានអង្គរ	លាន(\$)	37,199	14.03	19.92	5.74	5.30	3.38	-36.1%	16.9%	42.0%

ប្រភព៖ ក្រសួងទេសចរណ៍  
សម្គាល់៖ ក្នុងតារាង (.) ស្មើនឹង ០ និង (.) ស្មើនឹង ១

### ៣.១.៥. ស្ថានភាពសំណង់ / Construction

តារាង ៣.១.៥.៖ ស្ថានភាពសំណង់ក្នុងខែមេសា ឆ្នាំ២០២៤

សូចនាករ	ឯកតា	២០២៣	២០២៣ ៤ខែ	២០២៤ ៤ខែ	២០២៤			Δ %		
					កុម្មុៈ	មីនា	មេសា	ខែមុន	ឆ្នាំមុន	ឆ្នាំមុន (៤ខែ)
សរុបចំនួនគម្រោង *	ចំនួន	3,207	1,294	1,099	235	256	218	-38	-28	-195
សរុបជាផ្ទៃក្រឡា	ពាន់ម <sup>២</sup>	13,132	4,525	2,905	812	439	918	109%	109%	-36%
សរុបជាទឹកប្រាក់	លាន	5,461	1,896	1,071	305	186	285	53%	53%	-43%

ប្រភព៖ ក្រសួងរៀបចំដែនដី នគរូបនីយកម្ម និងសំណង់  
សម្គាល់៖ ១) \*គិតជាចំនួនគម្រោង ២) ក្នុងតារាង (.) ស្មើនឹង ០ និង (.) ស្មើនឹង ១

### ៣.២. និន្នាការថ្លៃទំនិញសំខាន់ៗ / Commodity Prices

តារាង ៣.២.១.៖ ស្ថានភាពថ្លៃទំនិញសំខាន់ៗ (ថ្លៃមធ្យមប្រចាំខែ)

សូចនាករសំខាន់ៗ		ឯកតា	២០២៣			២០២៤			Δ %	
			កុម្មុៈ	មីនា	មេសា	កុម្មុៈ	មីនា	មេសា	ខែមុន	ឆ្នាំមុន
ក្នុងស្រុក	សាំងធម្មតា	រៀល/លីត្រ	4,417	4,250	4,367	4,333	4,300	4,467	3.9%	2.3%
	ម៉ាស៊ូត	រៀល/លីត្រ	4,433	4,167	4,100	4,267	4,167	4,183	0.4%	2.0%
	ហ្គាស	រៀល/១៥គ.ក្រ	75,800	76,580	76,560	76,500	76,300	76,450	0.2%	-0.1%
	អង្ករផ្កាម្លិះ	រៀល/គី.ក្រ	3,639	3,667	3,674	3,896	3,803	3,893	2.4%	6.0%
	អង្ករផ្កាខ្ចី	រៀល/គី.ក្រ	2,650	2,676	2,826	3,381	3,342	3,370	0.8%	19.2%
	អង្ករនាងមិញ	រៀល/គី.ក្រ	2,825	2,841	2,674	2,968	2,971	3,000	1.0%	12.2%
អន្តរជាតិ	Average Oil Price	រៀល/គី.ក្រ	80.25	76.47	82.46	80.55	83.55	88.01	5.3%	6.7%
	Brent	ដុល្លារ/បារ៉ែល	82.71	78.53	84.11	83.76	85.45	90.05	5.4%	7.1%
	Dubai	ដុល្លារ/បារ៉ែល	81.21	77.52	83.83	81.18	84.70	89.39	5.5%	6.6%
	WTI	ដុល្លារ/បារ៉ែល	76.84	73.37	79.44	76.70	80.49	84.59	5.1%	6.5%
	អង្ករថៃ (៥%)	ដុល្លារ/បារ៉ែល	492.00	476.00	501.00	624.00	613.00	592.00	-3.4%	18.2%
	អង្ករវៀតណាម (៥%)	ដុល្លារ/តោន	448.28	444.64	455.10	614.26	585.43	571.50	-2.4%	25.6%
	អង្ករថៃ (២៥%)	ដុល្លារ/តោន	482.00	468.00	490.00	594.00	584.00	564.00	-3.4%	15.1%
	អង្ករថៃ A.1 (100%)	ដុល្លារ/តោន	468.95	460.91	482.88	619.90	607.72	577.95	-4.9%	19.7%

ប្រភព៖ វិទ្យាស្ថានជាតិស្ថិតិ (NIS), ក្រសួងពាណិជ្ជកម្ម, World Bank, អ.គ.ប.

### ៣.២.២ ស្ថានភាពថ្លៃប្រេងឥន្ធនៈនៅប្រទេសកម្ពុជា

តារាង ៣.២.២ ថ្លៃលក់រាយប្រេងឥន្ធនៈនៅប្រទេសកម្ពុជា (ថ្លៃមធ្យមប្រចាំខែ និងប្រចាំឆ្នាំ)													
ឈ្មោះ ទំនិញ	ឯកតា	ថ្លៃលក់រាយ (ថ្លៃមធ្យមប្រចាំឆ្នាំ)						ថ្លៃលក់រាយ (ថ្លៃមធ្យមប្រចាំខែ) ៦ខែចុងក្រោយ					
		២០១៩	២០២០	២០២១	២០២២	២០២៣	៤ខែ ដើមឆ្នាំ ២០២៤	វិច្ឆិកា ២០២៣	ធ្នូ ២០២៣	មករា ២០២៤	កុម្ភៈ ២០២៤	មីនា ២០២៤	មេសា ២០២៤
សាំងធម្មតា	វ/លីត្រ	3,623	3,000	3,888	4,800	4,326	4,327	4,333	4,200	4,167	4,333	4,300	4,467
ប្រេងម៉ាស៊ូត	វ/លីត្រ	3,504	2,768	3,508	5,115	4,299	4,181	4,383	4,183	4,133	4,267	4,167	4,183
ប្រេងឥន្ធនៈ ជាមធ្យម	វ/លីត្រ	3,564	2,884	3,698	4,958	4,312	4,254	4,358	4,192	4,150	4,300	4,233	4,325
បម្រែបម្រួលថ្លៃប្រេងឥន្ធនៈនៅប្រទេសកម្ពុជា (រៀល/លីត្រ) និង (%)													
ឈ្មោះ ទំនិញ	ឯកតា	បម្រែបម្រួលថ្លៃប្រេងឥន្ធនៈប្រចាំឆ្នាំ (រៀល/លីត្រ) និង (%)						បម្រែបម្រួលថ្លៃប្រេងឥន្ធនៈប្រចាំខែ (រៀល/លីត្រ) និង (%) (៦ខែចុងក្រោយ)					
		២០១៩	២០២០	២០២១	២០២២	២០២៣	៤ខែ ដើមឆ្នាំ ២០២៤	វិច្ឆិកា ២០២៣	ធ្នូ ២០២៣	មករា ២០២៤	កុម្ភៈ ២០២៤	មីនា ២០២៤	មេសា ២០២៤
សាំងធម្មតា	វ/លីត្រ	-	-623	+888	+913	-474	+1	-250	-133	-33	+167	-33	+167
	%	-	-17.19%	+29.58%	+23.47%	-9.88%	+0.03%	-5.38%	-3.08%	-0.79%	+4.0%	-0.77%	+3.88%
ប្រេងម៉ាស៊ូត	វ/លីត្រ	-	-736	+740	+1,607	-817	-118	-50	-200	-50	+133	-100	+17
	%	-	-21.01%	+26.75%	+45.80%	-15.96%	-2.74%	-1.05%	-4.56%	-1.20%	+3.23%	-2.34%	+0.40%
ប្រេងឥន្ធនៈ ជាមធ្យម	វ/លីត្រ	-	-680	+814	+1,260	-645	-58	-150	-167	-42	+150	-67	+92
	%	-	-19.07%	+28.22%	+34.06%	-13.02%	-1.35%	-3.18%	-3.82%	-0.99%	+3.61%	-1.55%	+2.17%
ប្រភព៖ ក្រសួងពាណិជ្ជកម្ម													

### ៣.២.៣ ស្ថានភាពថ្លៃនៅលើទីផ្សារអន្តរជាតិ

តារាង ៣.២.៣ ថ្លៃប្រេងនៅលើទីផ្សារអន្តរជាតិ (ថ្លៃមធ្យមប្រចាំខែ និងប្រចាំឆ្នាំ)													
ឈ្មោះទំនិញ	ឯកតា	ថ្លៃមធ្យមប្រចាំឆ្នាំ						ថ្លៃមធ្យមប្រចាំខែ ៦ខែចុងក្រោយ					
		២០១៩	២០២០	២០២១	២០២២	២០២៣	៤ខែ ឆ្នាំ ២០២៤	វិច្ឆិកា ២០២៣	ធ្នូ ២០២៣	មករា ២០២៤	កុម្ភៈ ២០២៤	មីនា ២០២៤	មេសា ២០២៤
ប្រេងឆៅ (Brent)	\$/បារ៉ែល	64.03	42.30	70.44	99.82	82.62	84.87	83.18	77.86	80.23	83.76	85.45	90.05
ប្រេងឆៅ (WTI)	\$/បារ៉ែល	57.01	39.31	67.96	94.43	77.67	78.93	77.43	72.08	73.93	76.70	80.49	84.59
ប្រេងឆៅ (Dubai)	\$/បារ៉ែល	63.18	42.17	68.81	97.05	81.98	83.53	83.45	77.22	78.86	81.18	84.70	89.39
ប្រេងឆៅជាមធ្យម	\$/បារ៉ែល	61.41	41.26	69.07	97.10	80.76	82.44	81.35	75.72	77.67	80.55	83.55	88.01
បម្រែបម្រួលថ្លៃប្រេងនៅលើទីផ្សារអន្តរជាតិ (ដុល្លារ/បារ៉ែល) និង (%)													
ឈ្មោះទំនិញ	ឯកតា	បម្រែបម្រួលថ្លៃប្រេងឆ្នាំប្រចាំឆ្នាំ (ដុល្លារ/បារ៉ែល) និង (%)						បម្រែបម្រួលថ្លៃប្រេងឆ្នាំប្រចាំខែ (ដុល្លារ/បារ៉ែល) និង (%) (៦ខែចុងក្រោយ)					
		២០១៩	២០២០	២០២១	២០២២	២០២៣	៤ខែ ដើមឆ្នាំ ២០២៤	វិច្ឆិកា ២០២៣	ធ្នូ ២០២៣	មករា ២០២៤	កុម្ភៈ ២០២៤	មីនា ២០២៤	មេសា ២០២៤
ប្រេងឆៅ (Brent)	\$/បារ៉ែល	-	-21.73	+28.14	+29.38	-17.21	+2.26	-7.88	-5.33	+2.37	+3.54	+1.68	+4.61
	%	-	-33.94%	+66.53%	+41.71%	-17.24%	+2.73%	-8.65%	-6.40%	+3.04%	+4.41%	+2.01%	+5.39%
ប្រេងឆៅ (WTI)	\$/បារ៉ែល	-	-17.71	+28.66	+26.47	-16.76	+1.26	-8.14	-5.35	+1.85	+2.77	+3.79	+4.10
	%	-	-31.05%	+72.90%	+38.94%	-17.75%	+1.62%	-9.51%	-6.91%	+2.57%	+3.75%	+4.94%	+5.09%
ប្រេងឆៅ (Dubai)	\$/បារ៉ែល	-	-21.01	+26.64	+28.24	-15.07	+1.55	-7.17	-6.23	+1.64	+2.32	+3.52	+4.69
	%	-	-33.26%	+63.18%	+41.05%	-15.53%	+1.89%	-7.91%	-7.47%	+2.12%	+2.94%	+4.34%	+5.54%
ប្រេងឆៅជាមធ្យម	\$/បារ៉ែល	-	-20.15	+27.81	+28.03	-16.35	+1.69	-7.73	-5.64	+1.95	+2.88	+3.00	+4.47
	%	-	-32.81%	+67.41%	+40.58%	-16.83%	+2.09%	-8.68%	-6.93%	+2.58%	+3.70%	+3.72%	+5.35%
ប្រភព៖ ធនាគារពិភពលោក (The Pink Sheet)													