



ព្រះរាជាណាចក្រកម្ពុជា
ជាតិ សាសនា ព្រះមហាក្សត្រ

ក្រសួងសេដ្ឋកិច្ច និង ហិរញ្ញវត្ថុ

លេខ.....សហវ/សវស

ការអនុវត្តថវិការដ្ឋ

State Budget execution

ប្រចាំខែឧសភា ឆ្នាំ២០២៤

ល.រ មាតិកា

ទំព័រ

១ សេចក្តីសង្ខេបស្តីពីការអនុវត្តថវិការដ្ឋ

១

២ តារាងទី១ ៖ ប្រតិបត្តិការហិរញ្ញវត្ថុរដ្ឋ

២

៣ តារាងទី៥ ៖ ចំណាយតាមក្រសួង-ស្ថាប័ន

៧

៤ កំណត់សម្គាល់ ៖ ការរៀបចំរបាយការណ៍

៩



១.សេចក្តីសង្ខេប

១.ការអនុវត្តវិការដ្ឋ ប្រចាំខែឧសភា ឆ្នាំ២០២៤ ក្នុងទម្រង់ TOFE ឬ GFSM1986 បង្ហាញថានៅខែឧសភា ឆ្នាំ២០២៤ នេះ ការអនុវត្តចំណូលសរុបថ្នាក់ជាតិ សម្រេចបាន ១ ៩០៦ ប៊ីលានរៀល ស្មើនឹង ៦,៥៣% នៃច្បាប់ហិរញ្ញវត្ថុ ឆ្នាំ២០២៤ និងការអនុវត្តចំណាយសរុបថ្នាក់ជាតិ អនុវត្តបាន ១ ៥០០ ប៊ីលានរៀល ស្មើនឹង ៤,៨៨% នៃច្បាប់ហិរញ្ញវត្ថុ ឆ្នាំ២០២៤។ លទ្ធផលនៃការអនុវត្តវិការដ្ឋក្នុងខែឧសភា នេះ មានឱនភាព ៤០៦ ប៊ីលានរៀល។

២.ការអនុវត្តចំណូលក្នុងប្រទេសសរុបថ្នាក់ជាតិ ប្រចាំខែឧសភា សម្រេចបាន ១ ៩០៦ ប៊ីលានរៀល ស្មើនឹង ៦,៥៣% នៃច្បាប់ហិរញ្ញវត្ថុឆ្នាំ២០២៤ ដែលប្រហាក់ប្រហែលគ្នាទៅនឹងលទ្ធផលនៃការអនុវត្ត នៅក្នុងខែឧសភា ឆ្នាំ២០២៣ ដែរ ក្នុងនោះ ចំណូលសារពើពន្ធ សម្រេចបាន ១ ៧២៩ ប៊ីលានរៀល ស្មើនឹង ៦,៧១% នៃច្បាប់ហិរញ្ញវត្ថុ ឆ្នាំ២០២៤ និងចំណូលមិនមែនសារពើពន្ធ សម្រេចបាន ១៧៨ ប៊ីលានរៀល ស្មើនឹង ៥,៧៧% នៃច្បាប់ហិរញ្ញវត្ថុ ឆ្នាំ២០២៤ ។

៣.ការអនុវត្តចំណាយសរុបថ្នាក់ជាតិ ប្រចាំខែឧសភា សម្រេចបាន ១ ៥០០ ប៊ីលានរៀល ស្មើនឹង ៤,៨៨% នៃច្បាប់ហិរញ្ញវត្ថុឆ្នាំ២០២៤ ថយ ០,៣៩% ធៀបនឹងខែឧសភា ឆ្នាំ២០២៣ ក្នុងនោះ ចំណាយចរន្ត សម្រេចបាន ១ ១៧២ ប៊ីលានរៀល ស្មើនឹង ៤,៩២% នៃច្បាប់ហិរញ្ញវត្ថុឆ្នាំ២០២៤ ថយ ២,២៩% ធៀបនឹងខែឧសភា ឆ្នាំ២០២៣ និងចំណាយមូលធន សម្រេចបាន ៣២៨ ប៊ីលានរៀល ស្មើនឹង ៤,៧៤% នៃច្បាប់ហិរញ្ញវត្ថុឆ្នាំ២០២៤។

៤.ការប្រើប្រាស់ហិរញ្ញប្បទានថ្នាក់ជាតិ ត្រូវបានបន្តពង្រឹងការគ្រប់គ្រង និងប្រើប្រាស់ប្រកបដោយប្រសិទ្ធភាព និងស្មារតីយកចិត្តទុកដាក់ខ្ពស់ ឆ្លើយតបទៅនឹងតម្រូវការចំណាយបានទាន់ពេលវេលា។ ជាក់ស្តែង ការអនុវត្តហិរញ្ញប្បទាន ពីបរទេស សម្រេចបាន ២៣៥ ប៊ីលានរៀល ស្មើនឹង ១៧៣,៥៥% នៃច្បាប់ហិរញ្ញវត្ថុឆ្នាំ២០២៤ និងការអនុវត្ត ហិរញ្ញប្បទានក្នុងស្រុកសរុបថ្នាក់ជាតិ សម្រេចបាន ៩៣ ប៊ីលានរៀល ស្មើនឹង ១២,៨៩% នៃច្បាប់ហិរញ្ញវត្ថុ ឆ្នាំ២០២៤។



តារាងទី១ ៖ ប្រតិបត្តិការហិរញ្ញវត្ថុរដ្ឋ ឆ្នាំ ២០២៤/ TOFE: BUDGET EXECUTION 2024

បរិយាយ	ច្បាប់ថវិកា ឆ្នាំ ២០២៤	ការអនុវត្ត / ច្បាប់	សរុប ការអនុវត្ត	មករា ២៤	កុម្ភៈ ២៤	មីនា ២៤	មេសា ២៤	ឧសភា ២៤	មិថុនា ២៤	កក្កដា ២៤	សីហា ២៤	កញ្ញា ២៤	តុលា ២៤	វិច្ឆិកា ២៤	ធ្នូ ២៤
I. ចំណូលក្នុងប្រទេស	29,199.60	37.39%	10,918.20	1,859.82	1,794.26	3,158.26	2,199.49	1,906.38							
១. ចំណូលមេនុ	28,836.48	37.86%	10,918.20	1,859.82	1,794.26	3,158.26	2,199.49	1,906.38							
ក. ចំណូលពន្ធ	25,759.06	38.63%	9,951.41	1,729.18	1,527.83	2,979.33	1,986.25	1,728.82							
ចំណូលពន្ធក្នុងស្រុក	23,200.71	38.23%	8,868.50	1,530.09	1,341.95	2,740.69	1,757.65	1,498.11							
ពន្ធផ្កាត់ (ពន្ធលើផលទុន ប្រាក់ចំណេញ)	8,953.17	45.46%	4,070.37	633.69	445.65	1,770.50	773.60	446.92							
ពន្ធប្រយោល	14,247.53	33.68%	4,798.13	896.40	896.30	970.19	984.05	1,051.19							
ក្នុងនោះ៖ អាករពិសេសលើទំនិញមួយចំនួន	1,400.00	287.52%	4,025.31	760.59	755.30	770.86	834.17	904.39							
អាករពិសេសលើទំនិញមួយចំនួនរបបនាំចូល (សហគ្រាសប្រេងឥន្ធនៈ)	4,289.51	15.25%	654.12	105.12	120.65	175.94	127.03	125.38							
អាករពិសេសលើសេវាមួយចំនួន	100.00	39.06%	39.06	7.41	7.72	7.57	8.04	8.32							
ចំណូលសារពើពន្ធផ្សេងៗទៀត	161,000.00	0.05%	79.64	23.28	12.63	15.81	14.81	13.11							
ចំណូលពន្ធលើពាណិជ្ជកម្មក្រៅប្រទេស	2,558.35	42.33%	1,082.91	199.09	185.88	238.64	228.60	230.71							
ពន្ធ និងអាករលើការនាំចូល	2,502.00	39.30%	983.21	179.18	175.63	218.29	203.61	206.50							
ក្នុងនោះ៖ ពន្ធគយពីការនាំចូលទំនិញផ្សេងៗ (លើកលែងតែប្រេងឥន្ធនៈ)	1,616.92	36.66%	592.78	113.44	105.32	112.96	127.50	133.55							
ពន្ធគយលើផលិតផលគេលសិលា	446.76	44.05%	196.78	37.91	32.24	53.44	38.24	34.96							
អាករបន្ថែមលើផលិតផលគេលសិលាសម្រាប់ថែទាំផ្លូវថ្នល់	393.17	42.61%	167.53	22.28	32.35	47.22	32.93	32.75							
ផ្សេងៗ	45.16	57.85%	26.12	5.55	5.72	4.67	4.95	5.24							
ពន្ធ និងអាករលើការនាំចេញ	56.35	176.92%	99.70	19.91	10.25	20.35	24.98	24.20							
ក្នុងនោះ៖ អាករលើការនាំចេញឈើ	5.89	0.90%	0.05	-	-	-	0.05	-							
អាករលើការនាំចេញកៅស៊ូ	4.62	18.35%	0.85	-	0.02	0.07	0.57	0.18							
អាករលើការនាំចេញទំនិញផ្សេងៗ	45.84	215.52%	98.80	19.91	10.23	20.27	24.36	24.02							
២ ចំណូលមិនមែនពន្ធ	3,077.42	31.42%	966.79	130.64	266.43	178.93	213.24	177.56							
ផលទុននៃទ្រព្យសម្បត្តិរដ្ឋ	555.93	31.26%	173.76	27.40	86.60	13.75	28.55	17.46							
ផលនៃសម្បទាន	263.13	36.69%	96.55	27.39622	9.39058	13.74814	28.54757	17.46345							
ផលទុនពីសហគ្រាសសាធារណៈ	292.80	26.37%	77.21	-	77.21	-	-	-							
ផលទុនពីការលក់ ជួលទ្រព្យសម្បត្តិ និងសេវាកម្ម	2,160.15	33.40%	721.53	101.05	170.33	157.03	138.25	154.87							
ផលទុនតាមវិស័យ	865.80	23.37%	202.36	11.46	73.42	53.86	30.92	32.69							
ការលក់ទ្រព្យសម្បត្តិនៃរដ្ឋបាលសាធារណៈ	129.75	48.10%	62.41	10.61	11.52	16.65	3.21	20.42							
ផលពីការគ្រប់គ្រងរដ្ឋបាល	767.31	41.17%	315.87	49.81	58.76	57.79	74.24	75.27							
ការផ្តល់សេវាកម្ម	45.91	14.42%	6.62	0.82	0.90	1.17	2.31	1.42							
កម្រៃប្រតិបត្តិការផ្សេងៗទៀត	317.10	36.79%	116.66	19.28	23.72	25.79	24.74	23.13							
ការជួលទ្រព្យសម្បត្តិរដ្ឋ	34.28	51.39%	17.62	9.08	2.00	1.77	2.81	1.95							
ចំណូលមិនមែនពន្ធផ្សេងៗ	361.34	19.79%	71.50	2.19	9.49	8.15	46.45	5.22							
ក្នុងនោះ៖ ផលផ្សេងៗទៀត	-	0.00%	14.00	-	5.36	3.88	1.58	3.18							

តារាងទី១ ៖ ប្រតិបត្តិការហិរញ្ញវត្ថុរដ្ឋ ឆ្នាំ ២០២៤/ TOFE: BUDGET EXECUTION 2024

បរិយាយ	ច្បាប់ថវិកា ឆ្នាំ ២០២៤	ការអនុវត្ត / ច្បាប់	សរុប ការអនុវត្ត	មករា ២៤	កុម្ភៈ ២៤	មីនា ២៤	មេសា ២៤	ឧសភា ២៤	មិថុនា ២៤	កក្កដា ២៤	សីហា ២៤	កញ្ញា ២៤	តុលា ២៤	វិច្ឆិកា ២៤	ធ្នូ ២៤
២. ចំណូលមូលធន	363.13	0.00%	-	-	-	-	-	-							
អចលកម្មហិរញ្ញវត្ថុផ្សេងៗ	363.13	0.00%	-												
II. ចំណាយសរុប	30,721.83	37.34%	11,470.40	2,048.38	4,123.71	1,372.18	2,518.91	1,407.22							
១. ចំណាយទទួល	23,792.16	42.68%	10,154.77	1,881.67	3,914.29	1,112.91	2,074.14	1,171.75							
ក. ចំណាយប្រៀបធៀប	7,996.52	38.93%	3,112.84	591.85	584.08	620.41	758.95	557.56							
បន្ទុកបុគ្គលិក (រដ្ឋបាល ស៊ីវិល)	7,996.52	27.01%	2,160.15	261.07	266.39	316.18	758.95	557.56							
ក្នុងនោះ៖ ប្រាក់បំណាច់អង្គន្តរ	5.44	46.26%	2.51	-	-	1.35	1.13	0.04							
បន្ទុកបុគ្គលិក (ផ្នែកសន្តិសុខ និងការពារជាតិ)	-	0.00%	952.69	330.77	317.69	304.23	-	-							
ខ. ចំណាយមិនមែនប្រៀបធៀប	15,795.64	44.58%	7,041.93	1,289.83	3,330.22	492.50	1,315.19	614.19							
ការទិញ	1,534.61	26.21%	402.29	111.13	65.14	47.44	97.38	81.19							
សម្ភារផ្គត់ផ្គង់ថែទាំ	314.66	10.99%	34.59	2.40	3.90	5.27	12.39	10.63							
សម្ភារផ្គត់ផ្គង់ផ្នែករដ្ឋបាល	196.59	20.81%	40.91	1.49	6.07	7.46	10.61	15.28							
ស្បៀងអាហារ និងផលិតផលកសិកម្ម	177.77	49.28%	87.60	0.07	37.12	8.84	34.54	7.03							
ស្បៀងអាហារ និងផលិតផលកសិកម្ម	166.93	6.03%	10.07	4.66	0.49	1.34	2.75	0.83							
សម្ភារតូចតាច សង្ហារឹម និងសម្ភារៈបរិក្ខារ	371.92	45.34%	168.62	99.30	11.23	12.38	20.20	25.51							
ថាមពល និងទឹក	156.56	38.47%	60.23	3.20	6.33	12.15	16.62	21.92							
សម្ភារបរិក្ខារថែទាំសុខភាព	145.28	0.05%	0.07	-	-	-	0.07	0.00							
សម្ភារផ្គត់ផ្គង់ផ្សេងៗ	4.88	4.15%	0.20	-	-	-	0.20	-							
សេវាកម្ម	1,893.69	18.97%	359.28	36.85	43.89	76.47	100.29	101.76							
ក្នុងនោះ៖ ថ្លៃឈ្នួល និងបន្ទុក (អសង្ហារឹម) ក្នុង និងក្រៅប្រទេស	38.61	40.59%	15.67	0.60	0.03	9.60	5.05	0.39							
ការថែទាំ និងជួសជុល	1,023.35	33.58%	343.61	36.26	43.86	66.87	95.24	101.37							
បន្ទុកហិរញ្ញវត្ថុ	699.57	30.16%	210.97	13.86	130.86	15.02	30.71	20.52							
ក្នុងនោះ ៖ ការប្រាក់នៃបំណុលក្នុងប្រទេស	-	0.00%	3.71	2.00	0.26	-	0.42	1.03							
ការប្រាក់នៃបំណុលក្រៅប្រទេស	699.57	29.58%	206.93	11.86	130.59	15.02	29.96	19.50							
អត្ថប្រយោជន៍សង្គម	3,798.34	40.59%	1,541.90	423.74	244.78	202.21	377.56	293.61							
ក្នុងនោះ ៖ អត្ថប្រយោជន៍សន្តិសុខសង្គម	2,163.77	49.74%	1,076.35	410.17	120.59	131.76	272.90	140.93							
ជំនួយសង្គមដល់ប្រជាពលរដ្ឋ	1,317.33	31.61%	416.45	11.31	109.49	59.77	88.77	147.11							
អំណោយពិពហុភាគីសំរាប់ចំណាយវិនិយោគ	249.28	16.79%	41.86	2.18	14.39	10.37	9.62	5.29							
អត្ថប្រយោជន៍សង្គមផ្សេងទៀត	13.39	42.14%	5.64	-	-	-	5.64	-							
ឧបត្ថម្ភធន	5,208.53	81.10%	4,224.27	525.36	2,819.70	151.36	612.70	115.17							
ចំណាយមិនមែនប្រៀបធៀបផ្សេងៗ	2,660.91	11.40%	303.22	178.88	25.84	0.00	96.55	1.93							
ក្នុងនោះ៖ ចំណាយមិនបានគ្រោងទុក (ចំណាយត្រៀមបម្រុង)	2,454.27	0.00%	-	-	-	-	-	-							

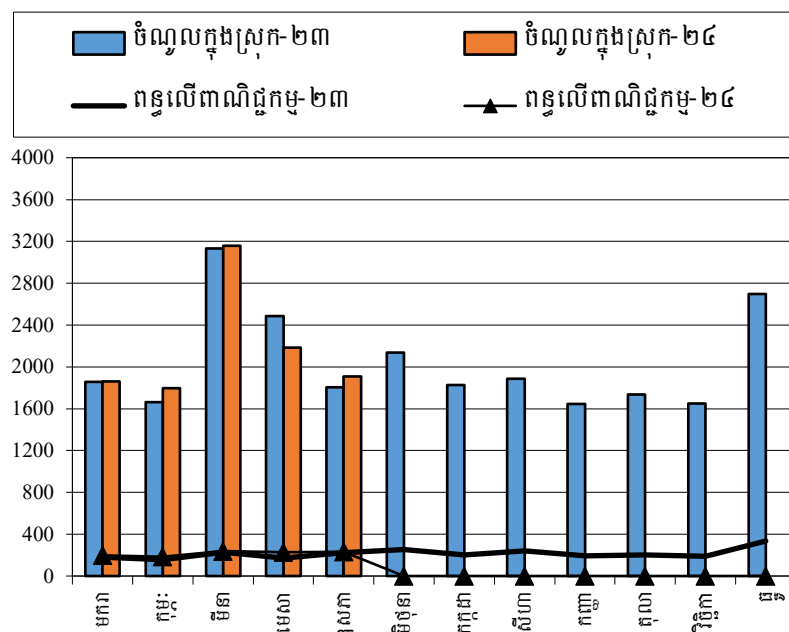
តារាងទី១ ៖ ប្រតិបត្តិការហិរញ្ញវត្ថុរដ្ឋ ឆ្នាំ ២០២៤/ TOFE: BUDGET EXECUTION 2024

បរិយាយ	ច្បាប់ថវិកា ឆ្នាំ ២០២៤	ការអនុវត្ត / ច្បាប់	សរុប ការអនុវត្ត	មករា ២៤	កុម្ភៈ ២៤	មីនា ២៤	មេសា ២៤	ឧសភា ២៤	មិថុនា ២៤	កក្កដា ២៤	សីហា ២៤	កញ្ញា ២៤	តុលា ២៤	វិច្ឆិកា ២៤	ធ្នូ ២៤
២. ចំណាយមូលធន	6,929.68	18.99%	1,315.63	166.71	209.42	259.27	444.77	235.47							
វិនិយោគដោយហិរញ្ញប្បទានខាងក្នុង (គម្រោង)	721.80	0.00%	-	-	-	-	-	-							
អចលកម្មរ៉ែ និងដី	721.80	0.00%	-	-	-	-	-	-							
វិនិយោគដោយហិរញ្ញប្បទានខាងក្រៅ (គម្រោង)	6,207.88	21.19%	1,315.63	166.71	209.42	259.27	444.77	235.47							
តុល្យភាពចរន្ត ឱនភាព / អតិរេក (I.1-II.1)	5,044.32	15.13%	763.43	(21.85)	(2,120.03)	2,045.34	125.34	734.63							
III. ហិរញ្ញប្បទាន	1,522.23	36.28%	552.20	188.56	2,329.46	(1,786.08)	319.43	(499.17)							
១. ហិរញ្ញប្បទានពីរដ្ឋប្រទេស	135.30	955.54%	1,292.84	160.47	187.70	258.32	451.53	234.82							
ក. ទ្រទ្រង់ថវិកា	67.65	26.30%	17.79	-	-	-	17.79	-							
អំណោយ-ទ្រទ្រង់ថវិកា	67.65	26.30%	17.79	-	-	-	17.79	-							
ទ្រទ្រង់ចំណាយមូលធន	67.65	26.30%	17.79	-	-	-	17.79	-							
អំណោយពីទ្វេភាគីសំរាប់ចំណាយវិនិយោគ	67.65	26.30%	17.79	-	-	-	17.79	-							
ខ. ជំនួយគម្រោងអភិវឌ្ឍន៍	67.65	1884.77%	1,275.05	160.47	187.70	258.32	433.74	234.82							
ខ១. ចំណាយ	67.65	1944.76%	1,315.63	166.71	209.42	259.27	444.77	235.47							
អំណោយ	67.65	73.68%	49.84	15.40	10.53	5.80	17.04	1.09							
អំណោយទ្វេភាគី សម្រាប់ចំណាយវិនិយោគ	67.65	73.68%	49.84	15.40	10.53	5.80	17.04	1.09							
ការខ្ចីប្រាក់ និងបំណុលប្រហាក់ប្រហែល	-	0.00%	1,265.79	151.31	198.89	253.47	427.73	234.38							
ការខ្ចីបរទេស	-	0.00%	1,265.79	151.31	198.89	253.47	427.73	234.38							
ការខ្ចីក្រៅប្រទេស- ពហុភាគី	-	0.00%	749.04	68.25	122.02	87.53	342.73	128.50							
ការខ្ចីក្រៅប្រទេស- ទ្វេភាគី	-	0.00%	516.74	83.06	76.87	165.94	85.00	105.88							
២. ហិរញ្ញប្បទានតូចត្រួត	-	0.00%	13.87	2.93	31.22	(32.75)	11.47	1.00							
ក. ហិរញ្ញប្បទានធនាគារសុទ្ធ	-	0.00%	13.87	2.93	31.22	(32.75)	11.47	1.00							
បញ្ជើរដ្ឋាភិបាល		0.00%	13.87	2.93	31.22	(32.75)	11.47	1.00							
កំហុស-លំអៀង		0.00%	13.86	0.00	0.00	0.64	13.23	(0.00)							
អត្រាប្តូរប្រាក់ រៀល / ដុល្លារ		0.00%	20,350.00	4,083.00	4,069.00	4,041.00	4,064.00	4,093.00							
ក្នុងនោះ៖ ការចេញប្រាក់សង(លំហូរ- សាច់ប្រាក់)	3,438.99	0.00%	-												
ចំណូលរាជធានីខេត្ត	2,214.72	89.17%	1,974.95	243.58	1,214.94	206.99	271.38	38.06							
ក្នុងនោះ៖ ចំណូលពន្ធ	114.09	450.36%	513.83	129.47	118.64	138.86	104.39	22.47							
ចំណូលមិនមែនពន្ធ	1,110.17	6.11%	67.80	16.34	9.10	12.93	21.02	8.41							

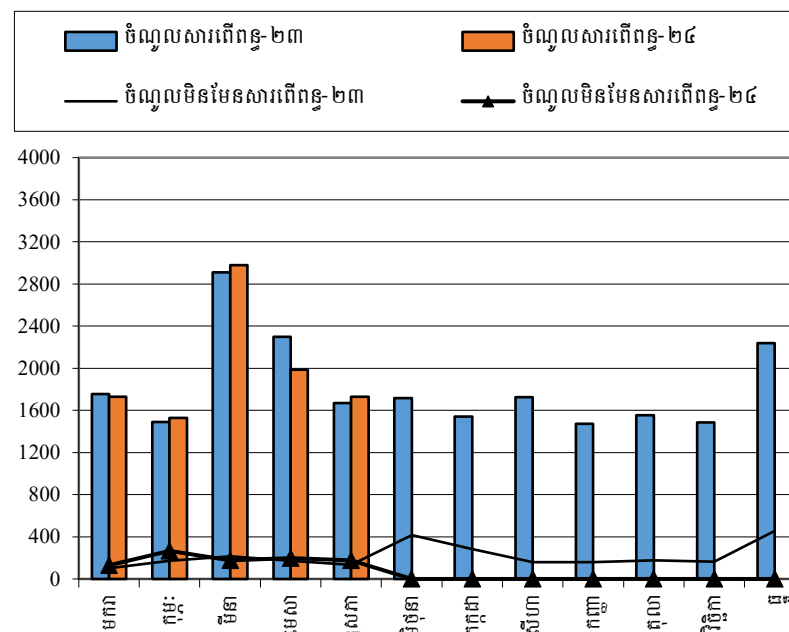
តារាងទី១ ៖ ប្រតិបត្តិការបំពេញវត្ថុរដ្ឋ ឆ្នាំ ២០២៤/ TOFE: BUDGET EXECUTION 2024															
បរិយាយ	ច្បាប់ថវិកា ឆ្នាំ ២០២៤	ការអនុវត្ត /ច្បាប់	សរុប ការអនុវត្ត	មករា ២៤	កុម្ភៈ ២៤	មីនា ២៤	មេសា ២៤	ឧសភា ២៤	មិថុនា ២៤	កក្កដា ២៤	សីហា ២៤	កញ្ញា ២៤	តុលា ២៤	វិច្ឆិកា ២៤	ធ្នូ ២៤
ចំណាយរាជធានីខេត្ត	2,426.13	0.00%	0.00	0.00	0.00	0.00	0.00	0.00							
ក្នុងនោះ៖ ចំណាយបៀវត្ស	817.73	0.00%	0.00	-	-	0.00	0.00	0.00							
ចំណាយមិនមែនបៀវត្ស	1,372.78	0.00%	0.00	0.00	0.00	0.00	0.00	0.00							
ចំណាយវិនិយោគ	235.61	0.00%	0.00	-	-	-	0.00	0.00							
តុល្យភាព រាជធានីខេត្ត	1,012.86	194.99%	1,974.95	243.58	1,214.94	206.99	271.38	38.06							
វិភាគទានពី កាស៊ីណូ និង ឆ្នោត	179.17	70.08%	125.55	68.33	0.00	35.11	18.12	3.99							

ក្រាហ្វិក / CHARTS

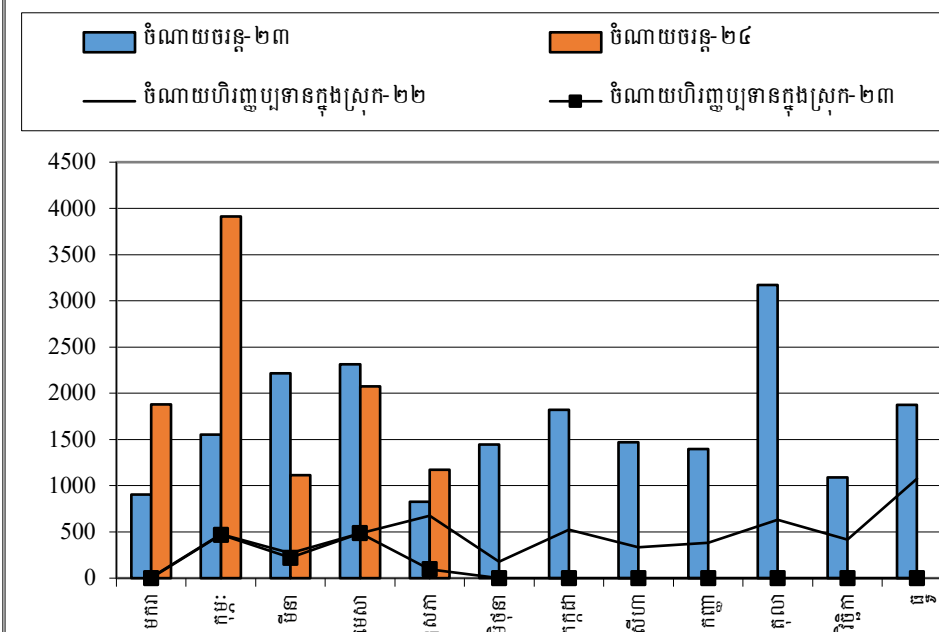
ចំណូលក្នុងប្រទេស និង ពន្ធលើពាណិជ្ជកម្ម ឆ្នាំ ២០២៣-២០២៤



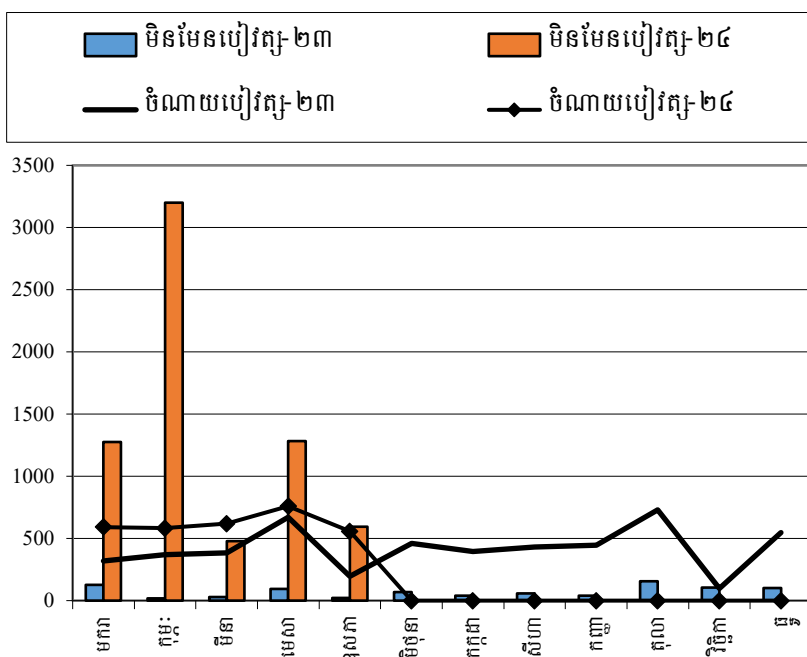
ចំណូលសារពើពន្ធ និង មិនមែនសារពើពន្ធ ឆ្នាំ ២០២៣-២០២៤



ចំណាយចរន្ត និង វិនិយោគ ឆ្នាំ ២០២៣-២០២៤

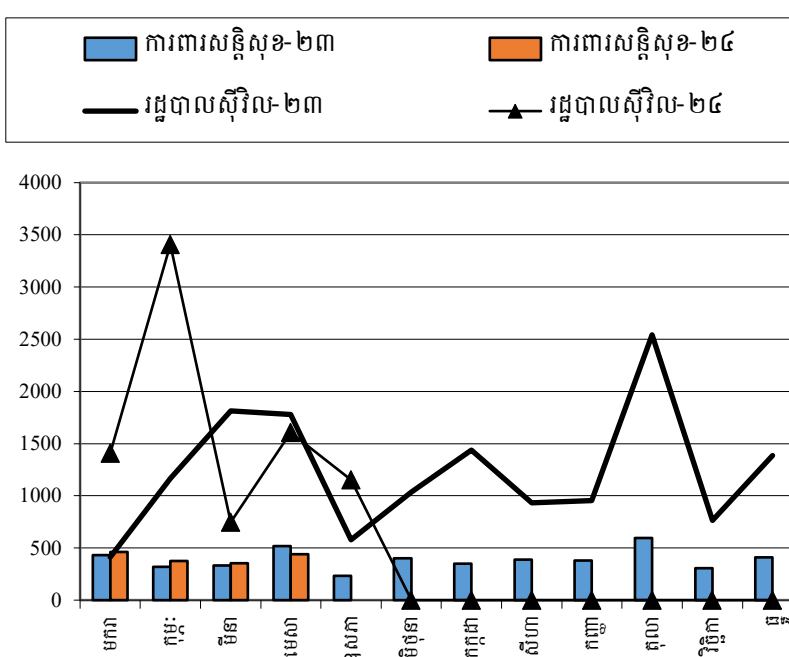


ចំណាយបៀវត្ស និង មិនមែនបៀវត្ស ឆ្នាំ ២០២៣-២០២៤

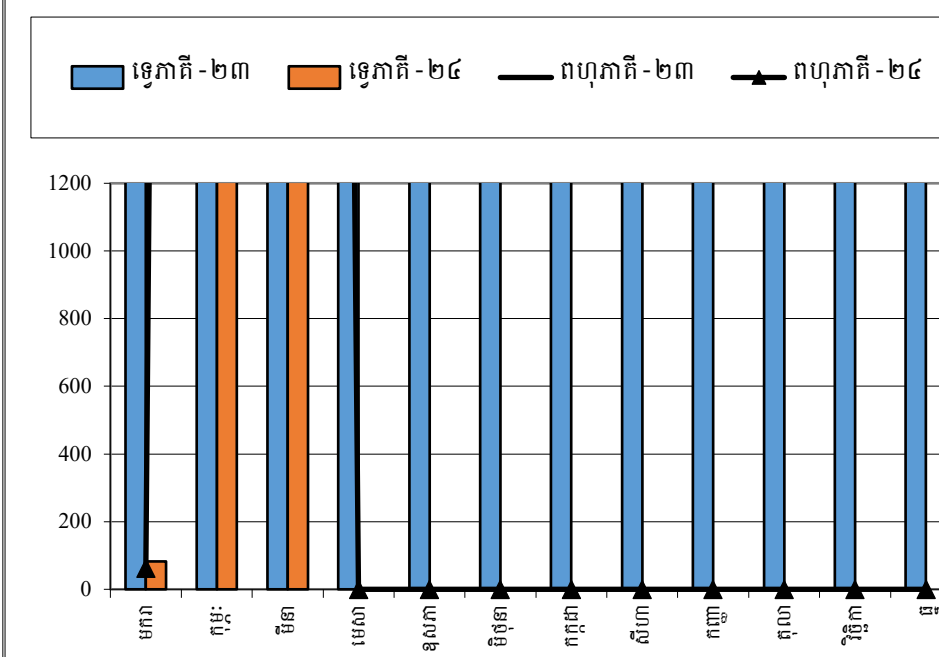


Source: MEF

ចំណាយការពារសន្តិសុខ និង រដ្ឋបាលស៊ីវិល ឆ្នាំ ២០២៣-២០២៤



ការដកសាច់ប្រាក់កម្ចីទ្វេភាគី និងពហុភាគី ឆ្នាំ ២០២៣-២០២៤



តារាងទី៥ ៖ ចំណាយតាមក្រសួង-ស្ថាប័ន ឆ្នាំ ២០២៤/ TABLE : EXPENDITURE BY MINISTRY AND INSTITUTION 2024

បរិយាយ	ច្បាប់ថវិកា ឆ្នាំ ២០២៤	ភាគរយទុច្ចត /ច្បាប់		មករា ២៤	កុម្ភៈ ២៤	មីនា ២៤	មេសា ២៤	ឧសភា ២៤	មិថុនា ២៤	កក្កដា ២៤	សីហា ២៤	កញ្ញា ២៤	តុលា ២៤	វិច្ឆិកា ២៤	ធ្នូ ២៤
សរុបចំណាយចរន្ត	23,805,838	45.50%	10,830,835	1,881,674	3,914,292	1,187,625	2,644,695	1,202,547							
I. វិស័យរដ្ឋបាលទូទៅ	2,986,962	58.20%	1,738,526	285,980	138,803	262,755	867,112	183,876							
០១. ព្រះបរមរាជវាំង	92,443	40.22%	37,183	3,264	11,723	7,634	9,919	4,643							
០២. រដ្ឋសភា	186,793	46.14%	86,194	29,185	8,558	9,445	30,464	8,543							
០៣. ព្រឹទ្ធសភា	86,003	54.46%	46,841	24,628	(5)	14,872	7,345	-							
០៤ .ក្រុមប្រឹក្សាធម្មនុញ្ញ	16,005	53.92%	8,630	3,189	1,551	-	2,628	1,262							
០៥.១.ទីស្តីការគណៈរដ្ឋមន្ត្រី	523,396	33.59%	175,828	14,155	33,836	48,946	41,528	37,363							
០៥.៤. ក្រុមប្រឹក្សាអភិវឌ្ឍន៍កម្ពុជា	15,234	52.51%	7,999	128	213	997	2,515	4,147							
០៨. ក្រសួងទំនាក់ទំនងរដ្ឋសភា-ព្រឹទ្ធសភា និងអធិការកិច្ច	47,495	34.61%	16,437	1,864	3,031	3,234	4,446	3,862							
០៩. ក្រសួងការបរទេស និងសហប្រតិបត្តិការអន្តរជាតិ	193,056	34.97%	67,518	1,071	1,211	31,273	29,252	4,709							
១០. ក្រសួងសេដ្ឋកិច្ច និង ហិរញ្ញវត្ថុ	1,341,442	85.39%	1,145,419	192,888	44,988	121,215	703,432	82,896							
១៤. ក្រសួងផែនការ	92,567	38.37%	35,518	4,125	5,875	6,451	6,894	12,173							
២៨. ក្រសួងរៀបចំដែនដីនគរូបនីយកម្ម និងសំណង់	118,995	29.45%	35,040	3,592	12,417	5,056	10,130	3,845							
៣០. គណៈកម្មការជាតិរៀបចំការបោះឆ្នោត	135,785	21.90%	29,736	1,906	4,714	5,449	7,436	10,231							
៣១. អាជ្ញាធរសវនកម្មជាតិ	15,313	27.77%	4,253	736	1,434	306	792	985							
៣៣. ស្ថាប័នប្រឆាំងអំពើពុករលួយ	52,549	35.33%	18,564	2,587	5,273	3,017	5,096	2,590							
៣៤.ក្រសួងមុខងារសាធារណៈ	69,886	33.43%	23,366	2,660	3,982	4,861	5,237	6,627							
II. វិស័យការពារជាតិ សន្តិសុខនិងសណ្តាប់ធ្នាប់សាធារណៈ	5,453,571	37.43%	2,041,153	468,965	388,369	363,349	462,598	357,872							
០៦. ១. ក្រសួងការពារជាតិ	2,934,518	37.14%	1,089,829	198,425	224,353	201,907	249,506	215,637							
០៧.១ ក្រសួងមហាផ្ទៃ (ផ្នែកសន្តិសុខសាធារណៈ)	1,949,325	38.05%	741,624	241,102	120,828	120,384	136,216	123,094							
០៧.២ ក្រសួងមហាផ្ទៃ (ផ្នែករដ្ឋបាលទូទៅ)	353,923	40.81%	144,453	21,733	31,737	31,004	52,913	7,066							
២៦. ក្រសួងយុត្តិធម៌	215,805	30.23%	65,247	7,705	11,450	10,054	23,963	12,075							
III. វិស័យសេដ្ឋកិច្ច	6,574,173	37.76%	2,482,678	553,330	404,488	365,775	648,234	510,851							
១១. ក្រសួងព័ត៌មាន	90,808	42.50%	38,594	3,562	6,227	7,442	7,434	13,929							
១២. ក្រសួងសុខាភិបាល	1,351,352	27.07%	365,819	12,088	108,225	20,891	79,844	144,771							
១៦. ក្រសួងអប់រំ យុវជន និងកីឡា	1,985,733	33.57%	666,656	101,311	122,465	119,866	199,298	123,716							
១៨. ក្រសួងវប្បធម៌ និងវិចិត្រសិល្បៈ	183,533	42.99%	78,902	4,486	6,629	22,049	11,541	34,198							
១៩. ក្រសួងបរិស្ថាន	96,946	33.06%	32,046	4,179	5,884	6,096	7,974	7,912							
២១. ក្រសួងសង្គមកិច្ច អតីតយុទ្ធជន និងយុវនីតិសម្បទា	2,314,645	49.66%	1,149,355	414,979	135,729	148,416	302,228	148,003							
២៣. ក្រសួងធម្មការ និងកិច្ចការសាសនា	74,278	28.87%	21,447	2,439	3,214	3,279	6,931	5,584							
២៤. ក្រសួងកិច្ចការនារី	51,067	44.40%	22,672	1,456	4,985	5,226	6,264	4,741							
៣២. ក្រសួងការងារ និងបណ្តុះបណ្តាលវិជ្ជាជីវៈ	425,811	25.17%	107,186	8,830	11,129	32,512	26,719	27,997							

តារាងទី៥ ៖ ចំណាយតាមក្រសួង-ស្ថាប័ន ឆ្នាំ ២០២៤/ TABLE : EXPENDITURE BY MINISTRY AND INSTITUTION 2024

បរិយាយ	ច្បាប់ថវិកា ឆ្នាំ ២០២៤	ភាគរយចំណាយ /ច្បាប់		មករា ២៤	កុម្ភៈ ២៤	មីនា ២៤	មេសា ២៤	ឧសភា ២៤	មិថុនា ២៤	កក្កដា ២៤	សីហា ២៤	កញ្ញា ២៤	តុលា ២៤	វិច្ឆិកា ២៤	ធ្នូ ២៤
IV. វិស័យសេដ្ឋកិច្ច	1,755,970	23.84%	418,543	35,850	67,072	113,869	90,251	111,501							
០៥. ៣ រដ្ឋលេខាធិការដ្ឋានអាកាសចរស៊ីវិល	53,332	19.64%	10,472	2,435	1,828	1,835	1,847	2,527							
១៣. ក្រសួងរ៉ែ និងថាមពល	74,269	24.69%	18,337	1,750	2,815	3,544	4,025	6,203							
១៥. ក្រសួងពាណិជ្ជកម្ម	132,376	29.95%	39,650	3,632	5,238	7,809	8,937	14,034							
១៧. ក្រសួងកសិកម្មរុក្ខាប្រមាញ់ និងនេសាទ	301,353	34.40%	103,680	10,391	16,439	24,332	21,717	30,802							
២០. ក្រសួងអភិវឌ្ឍន៍ជនបទ	210,823	12.32%	25,975	2,791	3,596	4,095	6,900	8,592							
២២. ក្រសួងប្រៃសណីយ៍ និងទូរគមនាគមន៍	163,121	30.33%	49,475	2,267	3,826	27,456	6,714	9,212							
២៥. ក្រសួងសាធារណការ និងដឹកជញ្ជូន	472,529	17.94%	84,757	5,737	21,554	22,742	16,606	18,118							
២៧. ក្រសួងទេសចរណ៍	92,131	36.11%	33,267	2,149	3,644	8,489	11,517	7,468							
២៩. ក្រសួងធនធានទឹក និងឧតុនិយម	186,044	18.10%	33,674	2,503	4,445	9,659	7,435	9,633							
៣៥. ក្រសួងឧស្សាហកម្ម និងសិប្បកម្ម	69,992	27.51%	19,256	2,195	3,686	3,907	4,554	4,913							
V. ផ្សេងៗ (ចំណាយមិនទាន់បែងចែកមានមុខសញ្ញា)	7,035,162	58.99%	4,149,934	537,549	2,915,561	81,877	576,499	38,447							
៩៩. ចំណាយមិនទាន់បែងចែកមានមុខសញ្ញា	7,035,162	58.99%	4,149,934	537,549	2,915,561	81,877	576,499	38,447							

កំណត់សម្គាល់ ៖ ការរៀបចំរបាយការណ៍

◆

ការអនុវត្តថវិការដ្ឋ (TOFE) ខែឧសភា ឆ្នាំ២០២៤ ត្រូវបានរៀបចំដោយផ្អែកលើទិន្នន័យបណ្តោះអាសន្នដែលទទួលបានតាមកាលបរិច្ឆេទដូចខាងក្រោម៖

១. ទិន្នន័យចំណូលរដ្ឋបាលថ្នាក់ជាតិ (ក្រសួង ស្ថាប័ន អង្គភាព និងមន្ទីរជំនាញក្រោមឱវាទ) ទទួលបានពីអគ្គនាយកដ្ឋានរតនាគារជាតិ និងប្រព័ន្ធ FMIS នៅថ្ងៃទី១១ ខែមិថុនា ឆ្នាំ២០២៤
២. ទិន្នន័យចំណូលរដ្ឋបាលថ្នាក់ក្រោមជាតិ (រដ្ឋបាលរាជធានី_ខេត្ត) ទទួលបានពីអគ្គនាយកដ្ឋានរតនាគារជាតិ និងប្រព័ន្ធ FMIS នៅថ្ងៃទី១១ ខែមិថុនា ឆ្នាំ២០២៤
៣. ទិន្នន័យចំណាយរដ្ឋបាលថ្នាក់ជាតិ (ក្រសួង ស្ថាប័ន អង្គភាព និងមន្ទីរជំនាញក្រោមឱវាទ) ទទួលបានពីអគ្គនាយកដ្ឋានរតនាគារជាតិ និងប្រព័ន្ធ FMIS នៅថ្ងៃទី១១ ខែមិថុនា ឆ្នាំ២០២៤
៤. ទិន្នន័យចំណាយរដ្ឋបាលថ្នាក់ក្រោមជាតិ (រដ្ឋបាលរាជធានី_ខេត្ត) ទទួលបានពីអគ្គនាយកដ្ឋានរតនាគារជាតិ និងប្រព័ន្ធ FMIS នៅថ្ងៃទី១១ ខែមិថុនា ឆ្នាំ២០២៤
៥. ទិន្នន័យតារាងតុល្យភាពរដ្ឋបាលថ្នាក់ជាតិ (ក្រសួង ស្ថាប័ន អង្គភាព និងមន្ទីរជំនាញក្រោមឱវាទ) ទទួលបានពីអគ្គនាយកដ្ឋានរតនាគារជាតិ និងប្រព័ន្ធ FMIS នៅថ្ងៃទី១១ ខែមិថុនា ឆ្នាំ២០២៤
៦. ទិន្នន័យតារាងតុល្យភាពរដ្ឋបាលថ្នាក់ក្រោមជាតិ (រដ្ឋបាលរាជធានី_ខេត្ត) ទទួលបានពីអគ្គនាយកដ្ឋានរតនាគារជាតិ និងប្រព័ន្ធ FMIS នៅថ្ងៃទី១១ ខែមិថុនា ឆ្នាំ២០២៤
៧. ទិន្នន័យកម្ចី និងអំណោយ ទទួលបានពីអគ្គនាយកដ្ឋានសហប្រតិបត្តិការអន្តរជាតិ និងគ្រប់គ្រងបំណុល នៅថ្ងៃទី១១ ខែមិថុនា ឆ្នាំ២០២៤
៨. ទិន្នន័យពហុភាគី ទ្វេភាគី ទទួលបានពីប្រព័ន្ធ DMFAS នៃអគ្គនាយកដ្ឋានសហប្រតិបត្តិការអន្តរជាតិ និងគ្រប់គ្រងបំណុល នៅថ្ងៃទី១១ ខែមិថុនា ឆ្នាំ២០២៤
៩. ទិន្នន័យគណនីរដ្ឋាភិបាល (Credit Bank) ទទួលបានពីធនាគារជាតិនៃកម្ពុជា នៅថ្ងៃទី១១ ខែមិថុនា ឆ្នាំ២០២៤

ទិន្នន័យការអនុវត្តថវិការដ្ឋ (TOFE) នឹងត្រូវបានធ្វើបច្ចុប្បន្នភាពនៅពេលចេញផ្សាយខែបន្ទាប់ ។

២០២២ ❀ ២០២៤