



ព្រះរាជាណាចក្រកម្ពុជា  
ជាតិ សាសនា ព្រះមហាក្សត្រ

ក្រសួងសេដ្ឋកិច្ច និង ហិរញ្ញវត្ថុ

លេខ.....សហវ/សវស

## ការអនុវត្តថវិការដ្ឋ

State Budget execution

ប្រចាំខែមេសា ឆ្នាំ២០២៤

ល.រ មាតិកា

ទំព័រ

១ សេចក្តីសង្ខេបស្តីពីការអនុវត្តថវិការដ្ឋ

១

២ តារាងទី១ ៖ ប្រតិបត្តិការហិរញ្ញវត្ថុរដ្ឋ

២

៣ តារាងទី៥ ៖ ចំណាយតាមក្រសួង-ស្ថាប័ន

៧

៤ កំណត់សម្គាល់ ៖ ការរៀបចំរបាយការណ៍

៩



## ១.សេចក្តីសង្ខេប

**១.ការអនុវត្តវិការដ្ឋ** ប្រចាំខែមេសា ឆ្នាំ២០២៤ ក្នុងទម្រង់ TOFE ឬ GFSM1986 បង្ហាញថានៅខែមេសា ឆ្នាំ២០២៤ នេះ ការអនុវត្តចំណូលសរុបថ្នាក់ជាតិ សម្រេចបាន ២ ៣៥៤ ប៊ីលានរៀល ស្មើនឹង ៨,០៦% នៃច្បាប់ហិរញ្ញវត្ថុ ឆ្នាំ២០២៤ និងការអនុវត្តចំណាយសរុបថ្នាក់ជាតិ អនុវត្តបាន ៣ ០០៥ ប៊ីលានរៀល ស្មើនឹង ៩,៧៨% នៃច្បាប់ហិរញ្ញវត្ថុ ឆ្នាំ២០២៤។ លទ្ធផលនៃការអនុវត្តវិការដ្ឋក្នុងខែមេសានេះ មានឱនភាព ៧២២ ប៊ីលានរៀល។

**២.ការអនុវត្តចំណូលក្នុងប្រទេសសរុបថ្នាក់ជាតិ** ប្រចាំខែមេសា សម្រេចបាន ២ ៣៥៤ ប៊ីលានរៀល ស្មើនឹង ៨,០៦% នៃច្បាប់ហិរញ្ញវត្ថុឆ្នាំ២០២៤ ដែលប្រហាក់ប្រហែលគ្នាទៅនឹងលទ្ធផលនៃការអនុវត្ត នៅក្នុងខែមេសា ឆ្នាំ២០២៣ ដែរ ក្នុងនោះ ចំណូលសារពើពន្ធ សម្រេចបាន ២ ០៤១ ប៊ីលានរៀល ស្មើនឹង ៧,៩២% នៃច្បាប់ហិរញ្ញវត្ថុ ឆ្នាំ២០២៤ និងចំណូលមិនមែនសារពើពន្ធ សម្រេចបាន ២០០ ប៊ីលានរៀល ស្មើនឹង ៦,៥០% នៃច្បាប់ហិរញ្ញវត្ថុ ឆ្នាំ២០២៤ ។

**៣.ការអនុវត្តចំណាយសរុបថ្នាក់ជាតិ** ប្រចាំខែមេសា សម្រេចបាន ៣ ០០៥ ប៊ីលានរៀល ស្មើនឹង ៩,៧៨% នៃ ច្បាប់ហិរញ្ញវត្ថុឆ្នាំ២០២៤ កើនឡើង ១,០៦% ធៀបនឹងខែមេសា ឆ្នាំ២០២៣ ក្នុងនោះ ចំណាយចរន្ត សម្រេចបាន ២ ០៧៤ ប៊ីលានរៀល ស្មើនឹង ៨,៧២% នៃច្បាប់ហិរញ្ញវត្ថុឆ្នាំ២០២៤ ថយ ២,៣៨% និងចំណាយមូលធន សម្រេចបាន ៩៣១ ប៊ីលានរៀល ស្មើនឹង ១៣,៤៣% នៃច្បាប់ហិរញ្ញវត្ថុឆ្នាំ២០២៤។

**៤.ការប្រើប្រាស់ហិរញ្ញប្បទានថ្នាក់ជាតិ** ត្រូវបានបន្តពង្រឹងការគ្រប់គ្រង និងប្រើប្រាស់ប្រកបដោយប្រសិទ្ធភាព និងស្មារតីយកចិត្តទុកដាក់ខ្ពស់ ឆ្លើយតបទៅនឹងតម្រូវការចំណាយបានទាន់ពេលវេលា។ ជាក់ស្តែង ការអនុវត្តហិរញ្ញប្បទាន ពីបរទេស សម្រេចបាន ៧៤ ប៊ីលានរៀល ស្មើនឹង ៥៤,៦៧% នៃច្បាប់ហិរញ្ញវត្ថុឆ្នាំ២០២៤ និងការអនុវត្ត ហិរញ្ញប្បទានក្នុងស្រុកសរុបថ្នាក់ជាតិ សម្រេចបាន ៤៨៦ ប៊ីលានរៀល ស្មើនឹង ៦៧,៣០% នៃច្បាប់ហិរញ្ញវត្ថុ ឆ្នាំ២០២៤។



តារាងទី១ ៖ ប្រតិបត្តិការហិរញ្ញវត្ថុរដ្ឋ ឆ្នាំ ២០២៤/ TOFE: BUDGET EXECUTION 2024

បរិយាយ	ច្បាប់ថវិកា ឆ្នាំ ២០២៤	ការអនុវត្ត / ច្បាប់	សរុប ការអនុវត្ត	មករា ២៤	កុម្ភៈ ២៤	មីនា ២៤	មេសា ២៤	ឧសភា ២៤	មិថុនា ២៤	កក្កដា ២៤	សីហា ២៤	កញ្ញា ២៤	តុលា ២៤	វិច្ឆិកា ២៤	ធ្នូ ២៤
I. ចំណូលក្នុងប្រទេស	29,199.60	31.16%	9,099.14	1,859.82	1,794.26	3,162.40	2,282.65								
១. ចំណូលមេន្ត	28,836.48	31.15%	8,981.68	1,859.82	1,794.26	3,157.62	2,169.98								
ក. ចំណូលពន្ធ	25,759.06	31.86%	8,206.31	1,729.18	1,527.83	2,979.33	1,969.97								
ចំណូលពន្ធក្នុងស្រុក	23,200.71	31.70%	7,354.11	1,530.09	1,341.95	2,740.69	1,741.37								
ពន្ធផ្កាត់ (ពន្ធលើផលទុន ប្រាក់ចំណេញ)	8,953.17	40.37%	3,614.37	633.69	445.65	1,770.50	764.52								
ពន្ធប្រយោល	14,247.53	26.25%	3,739.74	896.40	896.30	970.19	976.85								
ក្នុងនោះ៖ អាករពិសេសលើទំនិញមួយចំនួន	1,400.00	23.93%	335.03	75.01	88.57	80.14	91.31								
អាករពិសេសលើទំនិញមួយចំនួនរបបនាំចូល (សហគ្រាសប្រេងឥន្ធនៈ)	4,289.51	20.17%	865.05	181.44	197.04	240.91	245.66								
អាករពិសេសលើសេវាមួយចំនួន	100.00	30.73%	30.73	7.41	7.72	7.57	8.03								
ចំណូលសារពើពន្ធផ្សេងៗទៀត	161,000.00	0.04%	64.65	23.28	12.63	15.81	12.93								
ចំណូលពន្ធលើពាណិជ្ជកម្មក្រៅប្រទេស	2,558.35	33.31%	852.20	199.09	185.88	238.64	228.60								
ពន្ធ និងអាករលើការនាំចូល	2,502.00	31.04%	776.71	179.18	175.63	218.29	203.61								
ក្នុងនោះ៖ ពន្ធគយពីការនាំចូលទំនិញផ្សេងៗ (លើកលែងតែប្រេងឥន្ធនៈ)	1,616.92	28.40%	459.23	113.44	105.32	112.96	127.50								
ពន្ធគយលើផលិតផលគេលសិលា	446.76	36.22%	161.82	37.91	32.24	53.44	38.24								
អាករបន្ថែមលើផលិតផលគេលសិលាសម្រាប់ថែទាំផ្លូវថ្នល់	393.17	34.28%	134.78	22.28	32.35	47.22	32.93								
ផ្សេងៗ	45.16	46.25%	20.88	5.55	5.72	4.67	4.95								
ពន្ធ និងអាករលើការនាំចេញ	56.35	133.97%	75.49	19.91	10.25	20.35	24.98								
ក្នុងនោះ៖ អាករលើការនាំចេញឈើ	5.89	0.90%	0.05	-	-	-	0.05								
អាករលើការនាំចេញកៅស៊ូ	4.62	14.40%	0.67	-	0.02	0.07	0.57								
អាករលើការនាំចេញទំនិញផ្សេងៗ	45.84	162.80%	74.63	19.90	10.23	20.26	24.24								
២ ចំណូលមិនមែនពន្ធ	3,077.42	25.20%	775.37	130.64	266.43	178.29	200.01								
ផលទុននៃទ្រព្យសម្បត្តិរដ្ឋ	555.93	26.59%	147.84	27.40	86.60	13.76	20.09								
ផលនៃសម្បទាន	263.13	26.84%	70.63	27.39622	9.39058	13.75504	20.08654								
ផលទុនពីសហគ្រាសសាធារណៈ	292.80	26.37%	77.21	-	77.21	-	-								
ផលទុនពីការលក់ ជួលទ្រព្យសម្បត្តិ និងសេវាកម្ម	2,160.15	25.98%	561.25	101.05	170.33	156.39	133.48								
ផលទុនតាមវិស័យ	865.80	19.16%	165.92	11.46	73.42	53.86	27.18								
ការលក់ទ្រព្យសម្បត្តិនៃរដ្ឋបាលសាធារណៈ	129.75	32.37%	42.00	10.61	11.52	16.67	3.21								
ផលពីការគ្រប់គ្រងរដ្ឋបាល	767.31	31.31%	240.25	49.81	58.76	57.79	73.89								
ការផ្តល់សេវាកម្ម	45.91	11.33%	5.20	0.82	0.90	1.17	2.31								
កម្រៃប្រតិបត្តិការផ្សេងៗទៀត	317.10	29.49%	93.52	19.28	23.72	25.79	24.74								
ការជួលទ្រព្យសម្បត្តិរដ្ឋ	34.28	41.86%	14.35	9.08	2.00	1.11	2.15								
ចំណូលមិនមែនពន្ធផ្សេងៗ	361.34	18.34%	66.28	2.19	9.49	8.15	46.45								
ក្នុងនោះ៖ ផលផ្សេងៗទៀត	-	0.00%	9.80	-	5.36	3.88	0.56								

តារាងទី១ ៖ ប្រតិបត្តិការហិរញ្ញវត្ថុរដ្ឋ ឆ្នាំ ២០២៤/ TOFE: BUDGET EXECUTION 2024

បរិយាយ	ច្បាប់ថវិកា ឆ្នាំ ២០២៤	ការអនុវត្ត / ច្បាប់	សរុប ការអនុវត្ត	មករា ២៤	កុម្ភៈ ២៤	មីនា ២៤	មេសា ២៤	ឧសភា ២៤	មិថុនា ២៤	កក្កដា ២៤	សីហា ២៤	កញ្ញា ២៤	តុលា ២៤	វិច្ឆិកា ២៤	ធ្នូ ២៤
២.ចំណូលមូលធន	363.13	32.35%	117.46	-	-	4.78	112.67								
អចលកម្មហិរញ្ញវត្ថុផ្សេងៗ	363.13	32.35%	117.46	-	-	4.78	112.67								
II. ចំណាយសរុប	30,721.83	36.59%	11,240.06	2,049.20	4,594.56	1,591.61	3,004.70								
១.ចំណាយទរុណ	23,792.16	37.76%	8,983.02	1,881.67	3,914.29	1,112.91	2,074.14								
ក. ចំណាយប្រៀបធៀប	7,996.52	31.95%	2,555.28	591.85	584.08	620.41	758.95								
បន្ទុកបុគ្គលិក (រដ្ឋបាល ស៊ីវិល)	7,996.52	20.04%	1,602.59	261.07	266.39	316.18	758.95								
ក្នុងនោះ៖ ប្រាក់បំណាច់អង្គទូត	5.44	45.59%	2.48	-	-	1.35	1.13								
បន្ទុកបុគ្គលិក (ផ្នែកសន្តិសុខ និងការពារជាតិ)	-	0.00%	952.69	330.77	317.69	304.23	-								
ខ. ចំណាយមិនមែនប្រៀបធៀប	15,795.64	40.69%	6,427.74	1,289.83	3,330.22	492.50	1,315.19								
ការទិញ	1,534.61	20.92%	321.10	111.13	65.14	47.44	97.38								
សម្ភារផ្គត់ផ្គង់ថែទាំ	314.66	7.61%	23.96	2.40	3.90	5.27	12.39								
សម្ភារផ្គត់ផ្គង់ផ្នែករដ្ឋបាល	196.59	13.04%	25.63	1.49	6.07	7.46	10.61								
ស្បៀងអាហារ និងផលិតផលកសិកម្ម	177.77	45.33%	80.58	0.07	37.12	8.84	34.54								
ស្បៀងអាហារ និងផលិតផលកសិកម្ម	166.93	5.54%	9.24	4.66	0.49	1.34	2.75								
សម្ភារតូចតាច សង្ហារឹម និងសម្ភារៈបរិក្ខារ	371.92	38.48%	143.11	99.30	11.23	12.38	20.20								
ថាមពល និងទឹក	156.56	24.47%	38.31	3.20	6.33	12.15	16.62								
សម្ភារបរិក្ខារថែទាំសុខភាព	145.28	0.05%	0.07	-	-	-	0.07								
សម្ភារផ្គត់ផ្គង់ផ្សេងៗ	4.88	4.15%	0.20	-	-	-	0.20								
សេវាកម្ម	1,893.69	13.60%	257.51	36.85	43.89	76.47	100.29								
ក្នុងនោះ៖ ថ្លៃឈ្នួល និងបន្ទុក (អសង្ហារឹម) ក្នុង និងក្រៅប្រទេស	38.61	39.57%	15.28	0.60	0.03	9.60	5.05								
ការថែទាំ និងជួសជុល	1,023.35	7.43%	76.04	4.88	17.05	17.21	36.89								
បន្ទុកហិរញ្ញវត្ថុ	699.57	27.22%	190.45	13.86	130.86	15.02	30.71								
ក្នុងនោះ ៖ ការប្រាក់នៃបំណុលក្នុងប្រទេស	-	0.00%	2.68	2.00	0.26	-	0.42								
ការប្រាក់នៃបំណុលក្រៅប្រទេស	699.57	26.79%	187.43	11.86	130.59	15.02	29.96								
អត្ថប្រយោជន៍សង្គម	3,798.34	32.86%	1,248.29	423.74	244.78	202.21	377.56								
ក្នុងនោះ ៖ អត្ថប្រយោជន៍សន្តិសុខសង្គម	2,163.77	43.23%	935.42	410.17	120.59	131.76	272.90								
ជំនួយសង្គមដល់ប្រជាពលរដ្ឋ	1,317.33	20.45%	269.34	11.31	109.49	59.77	88.77								
អំណោយពីពហុភាគីសំរាប់ចំណាយវិនិយោគ	249.28	14.67%	36.57	2.18	14.39	10.37	9.62								
អត្ថប្រយោជន៍សង្គមផ្សេងទៀត	13.39	42.14%	5.64	-	-	-	5.64								
ឧបត្ថម្ភធន	5,208.53	78.89%	4,109.11	525.36	2,819.70	151.36	612.70								
ចំណាយមិនមែនបៀវត្សផ្សេងៗ	2,660.91	11.32%	301.28	178.88	25.84	0.00	96.55								
ក្នុងនោះ៖ ចំណាយមិនបានគ្រោងទុក (ចំណាយត្រៀមបម្រុង)	2,454.27	0.00%	-	-	-	-	-								

តារាងទី១ ៖ ប្រតិបត្តិការហិរញ្ញវត្ថុរដ្ឋ ឆ្នាំ ២០២៤/ TOFE: BUDGET EXECUTION 2024

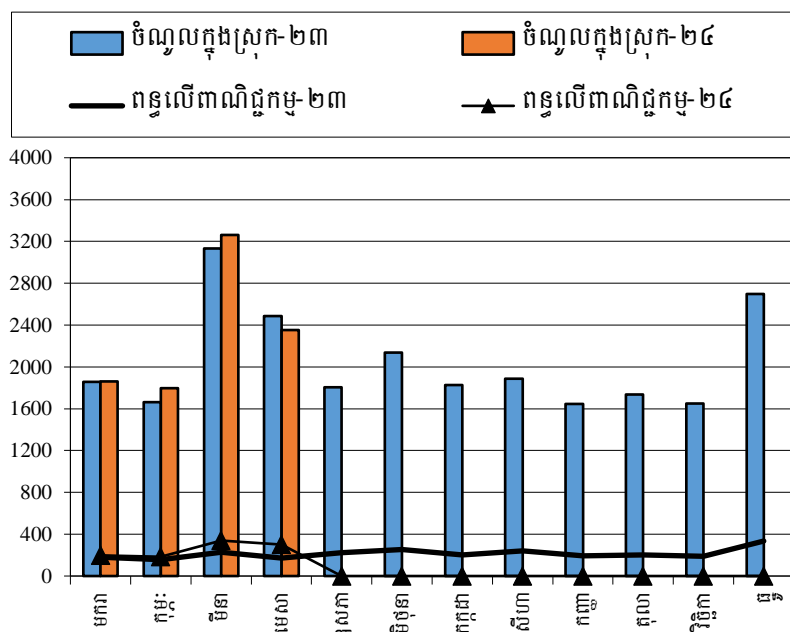
បរិយាយ	ច្បាប់ថវិកា ឆ្នាំ ២០២៤	ការអនុវត្ត / ច្បាប់	សរុប ការអនុវត្ត	មករា ២៤	កុម្ភៈ ២៤	មីនា ២៤	មេសា ២៤	ឧសភា ២៤	មិថុនា ២៤	កក្កដា ២៤	សីហា ២៤	កញ្ញា ២៤	តុលា ២៤	វិច្ឆិកា ២៤	ធ្នូ ២៤
២. ចំណាយមូលធន	6,929.68	32.57%	2,257.04	167.53	680.27	478.69	930.55								
វិនិយោគដោយហិរញ្ញប្បទាន ខាងក្នុង (គម្រោង)	721.80	163.05%	1,176.87	0.82	470.85	219.43	485.78								
អចលកម្មរ៉ែ និងដី	721.80	148.99%	1,075.37	0.82	470.85	219.43	384.28								
អចលនកម្មផ្សេងៗទៀត	-	0.00%	101.50	-	-	-	101.50								
វិនិយោគដោយហិរញ្ញប្បទាន ខាងក្រៅ (គម្រោង)	6,207.88	17.40%	1,080.17	166.71	209.42	259.27	444.77								
តុល្យភាព ចរន្ត និងភាព/អតិរេក (I.1-II.1)	5,044.32	-0.03%	(1.34)	(21.85)	(2,120.03)	2,044.71	95.84								
III. ហិរញ្ញប្បទាន	1,522.23	140.64%	2,140.93	189.38	2,800.30	(1,570.80)	722.04								
១. ហិរញ្ញប្បទានពីរដ្ឋប្រទេស	135.30	732.79%	991.47	145.07	177.17	252.53	416.70								
ក. ទ្រទ្រង់ថវិកា	67.65	0.00%	-	-	-	-	-								
អំណោយ-ទ្រទ្រង់ថវិកា	67.65	0.00%	-	-	-	-	-								
ទ្រទ្រង់ចំណាយមូលធន	67.65	0.00%	-	-	-	-	-								
អំណោយពីទ្វេភាគីសំរាប់ចំណាយវិនិយោគ	67.65	0.00%	-	-	-	-	-								
ខ. ជំនួយគម្រោងអភិវឌ្ឍន៍	67.65	1465.59%	991.47	145.07	177.17	252.53	416.70								
ខខ. ចំណាយ	67.65	1524.62%	1,031.41	151.31	198.89	253.47	427.73								
អំណោយ	67.65	0.00%	-	-	-	-	-								
អំណោយទ្វេភាគី សម្រាប់ចំណាយវិនិយោគ	67.65	0.00%	-	-	-	-	-								
ការខ្ចីប្រាក់ និងបំណុលប្រហាក់ប្រហែល	-	0.00%	1,031.41	151.31	198.89	253.47	427.73								
ការខ្ចីបរទេស	-	0.00%	1,031.41	151.31	198.89	253.47	427.73								
ការខ្ចីក្រៅប្រទេស- ពហុភាគី	-	0.00%	620.54	68.25	122.02	87.53	342.73								
ការខ្ចីក្រៅប្រទេស- ទ្វេភាគី	-	0.00%	410.87	83.06	76.87	165.94	85.00								
២. ហិរញ្ញប្បទានក្នុងស្រុក	-	0.00%	12.87	2.93	31.22	(32.75)	11.47								
ក. ហិរញ្ញប្បទានធនាគារសុទ្ធ	-	0.00%	12.87	2.93	31.22	(32.75)	11.47								
បញ្ជើរដ្ឋាភិបាល		0.00%	12.87	2.93	31.22	(32.75)	11.47								
៣ ប្រតិបត្តិការកំពុងដំណើរការ		0.00%	1,040.16	25.98	2,580.03	(1,798.57)	232.72								
អត្រាប្តូរប្រាក់ រៀល/ ដុល្លារ		0.00%	16,257.00	4,083	4,069	4,041	4,064								
ចំណូលរាជធានីខេត្ត	3,438.99	53.16%	1,828.04	243.58	1,214.94	207.00	162.53								
ក្នុងនោះ ៖ ចំណូលពន្ធ	2,214.72	19.05%	421.91	129.47	118.64	138.86	34.93								
ចំណូលមិនមែនពន្ធ	114.09	39.44%	45.00	16.34	9.10	12.93	6.63								
ការផ្ទេរប្រាក់ពីថ្នាក់ជាតិ	1,110.17	122.60%	1,361.13	97.76	1,087.20	55.20	120.97								

តារាងទី១ ៖ ប្រតិបត្តិការហិរញ្ញវត្ថុរដ្ឋ ឆ្នាំ ២០២៤/ TOFE: BUDGET EXECUTION 2024

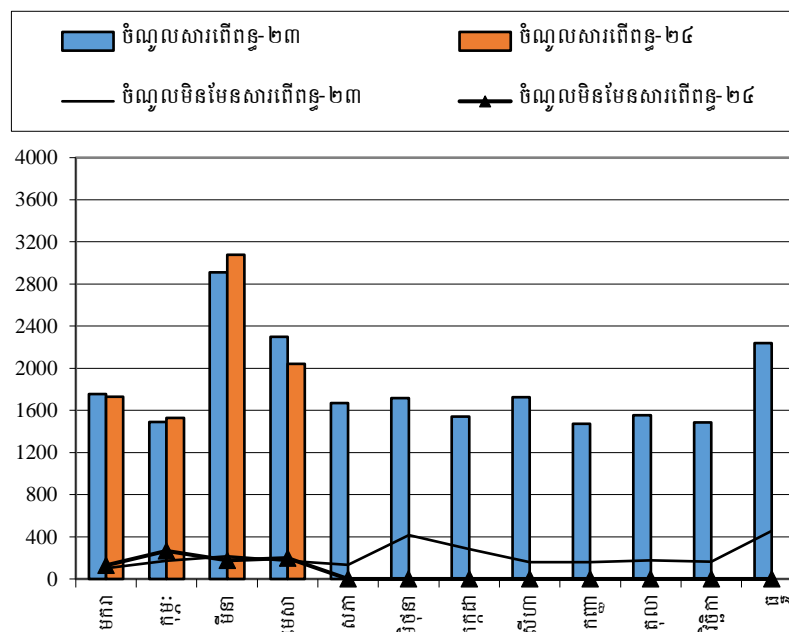
បរិយាយ	ច្បាប់ថវិកា ឆ្នាំ ២០២៤	ការអនុវត្ត / ច្បាប់	សរុប ការអនុវត្ត	មករា ២៤	កុម្ភៈ ២៤	មីនា ២៤	មេសា ២៤	ឧសភា ២៤	មិថុនា ២៤	កក្កដា ២៤	សីហា ២៤	កញ្ញា ២៤	តុលា ២៤	វិច្ឆិកា ២៤	ធ្នូ ២៤
ចំណាយរាជធានីខេត្ត	2,426.13	0.00%	0.00	0.00	0.00	0.00	0.00								
ក្នុងនោះ៖ ចំណាយបៀវត្ស	817.73	0.00%	0.00	-	-	0.00	0.00								
ចំណាយមិនមែនបៀវត្ស	1,372.78	0.00%	0.00	0.00	0.00	0.00	0.00								
ចំណាយវិនិយោគ	235.61	0.00%	0.00	-	-	-	0.00								
តុល្យភាព រាជធានីខេត្ត	1,012.86	180.48%	1,828.04	243.58	1,214.94	207.00	162.53								
វិភាគទានពី កាស៊ីណូ និង ឆ្នោត	179.17	64.22%	115.05	68.33	0.00	28.60	18.12								

## ក្រាហ្វិក / CHARTS

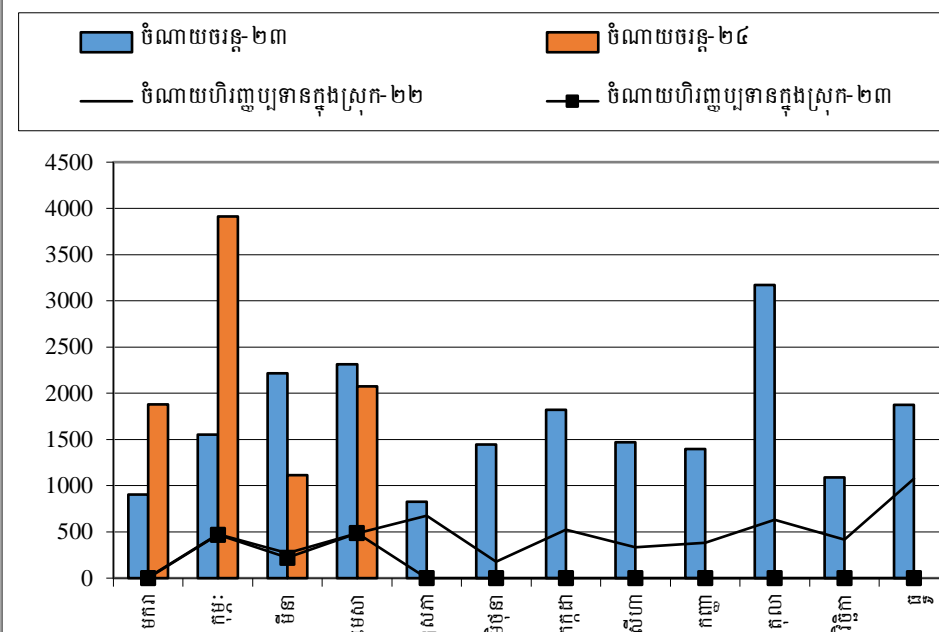
ចំណូលក្នុងប្រទេស និង ពន្ធលើពាណិជ្ជកម្ម ឆ្នាំ ២០២៣-២០២៤



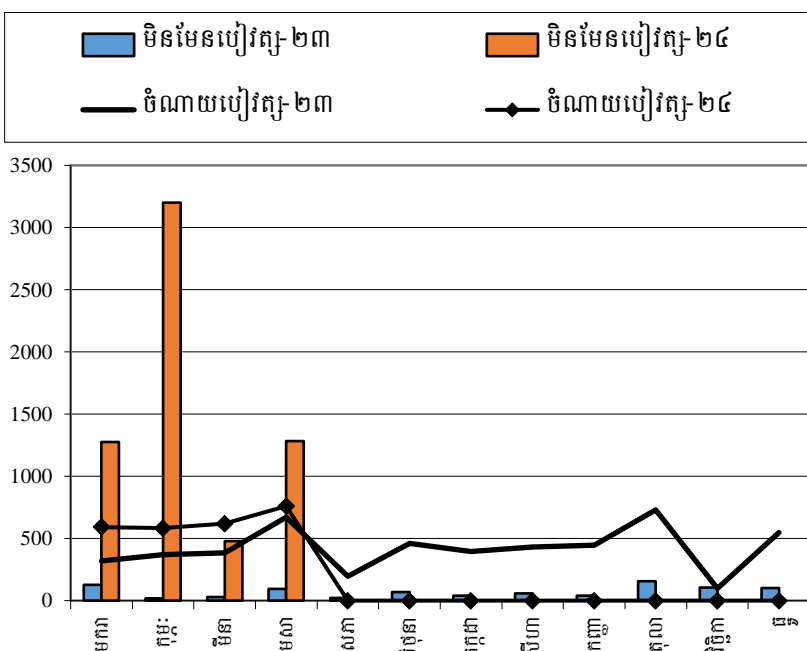
ចំណូលសារពើពន្ធ និង មិនមែនសារពើពន្ធ ឆ្នាំ ២០២៣-២០២៤



ចំណាយចរន្ត និង វិនិយោគ ឆ្នាំ ២០២៣-២០២៤

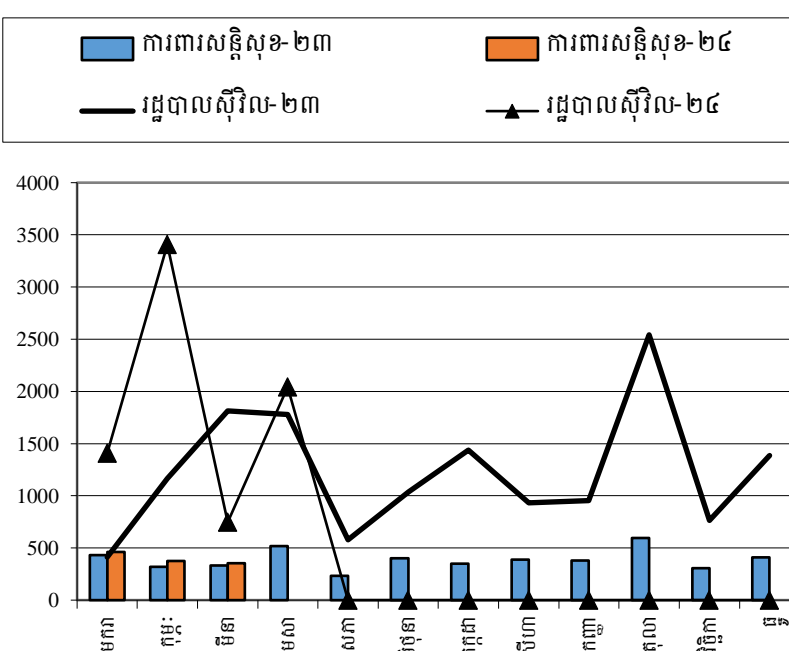


ចំណាយបៀវត្ស និង មិនមែនបៀវត្ស ឆ្នាំ ២០២៣-២០២៤

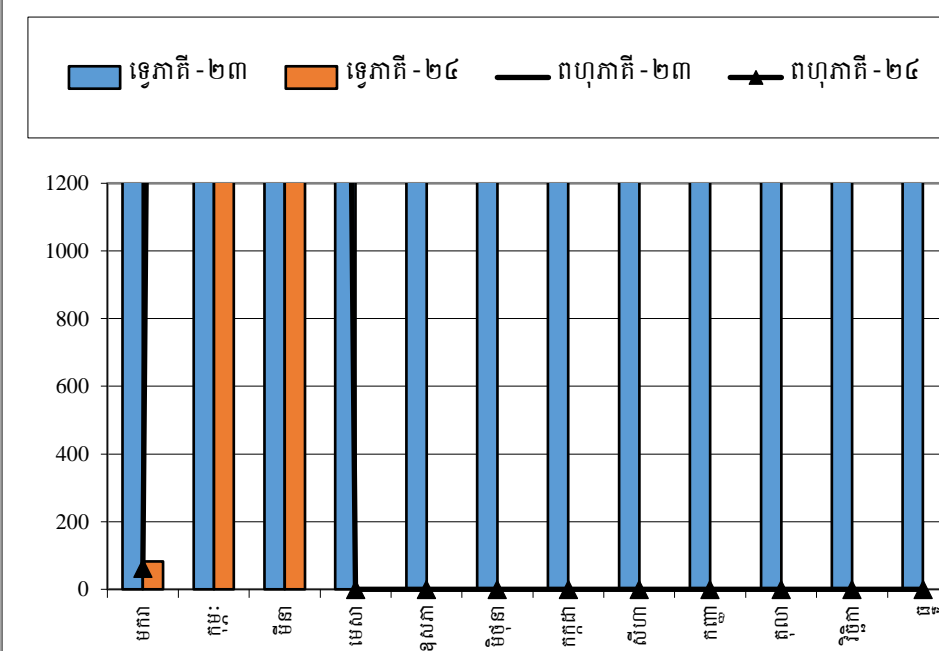


Source: MEF

ចំណាយការពារសន្តិសុខ និង រដ្ឋបាលស៊ីវិល ឆ្នាំ ២០២៣-២០២៤



ការដកសាច់ប្រាក់កម្ចីទ្វេភាគី និងពហុភាគី ឆ្នាំ ២០២៣-២០២៤



តារាងទី៥ ៖ ចំណាយតាមក្រសួង-ស្ថាប័ន ឆ្នាំ ២០២៤/ TABLE : EXPENDITURE BY MINISTRY AND INSTITUTION 2024															
បរិយាយ	ច្បាប់ថវិកា ឆ្នាំ ២០២៤	ការអនុវត្ត /ច្បាប់		មករា ២៤	កុម្ភៈ ២៤	មីនា ២៤	មេសា ២៤	ឧសភា ២៤	មិថុនា ២៤	កក្កដា ២៤	សីហា ២៤	កញ្ញា ២៤	តុលា ២៤	វិច្ឆិកា ២៤	ធ្នូ ២៤
សរុបចំណាយបរទេស	23,805,838	40.45%	9,628,287	1,881,674	3,914,292	1,187,625	2,644,695								
I. វិស័យរដ្ឋបាលទូទៅ	2,986,962	52.05%	1,554,650	285,980	138,803	262,755	867,112								
០១. ព្រះបរមរាជវាំង	92,443	35.20%	32,540	3,264	11,723	7,634	9,919								
០២. រដ្ឋសភា	186,793	41.57%	77,651	29,185	8,558	9,445	30,464								
០៣. ព្រឹទ្ធសភា	86,003	54.46%	46,841	24,628	(5)	14,872	7,345								
០៤ .ក្រុមប្រឹក្សាធម្មនុញ្ញ	16,005	46.04%	7,368	3,189	1,551	-	2,628								
០៥.១.ទីស្តីការគណៈរដ្ឋមន្ត្រី	523,396	26.46%	138,465	14,155	33,836	48,946	41,528								
០៥.៤. ក្រុមប្រឹក្សាអភិវឌ្ឍន៍កម្ពុជា	15,234	25.29%	3,852	128	213	997	2,515								
០៨. ក្រសួងទំនាក់ទំនងរដ្ឋសភា-ព្រឹទ្ធសភា និងអធិការកិច្ច	47,495	26.48%	12,575	1,864	3,031	3,234	4,446								
០៩. ក្រសួងការបរទេស និងសហប្រតិបត្តិការអន្តរជាតិ	193,056	32.53%	62,809	1,071	1,211	31,273	29,252								
១០. ក្រសួងសេដ្ឋកិច្ច និង ហិរញ្ញវត្ថុ	1,341,442	79.21%	1,062,523	192,888	44,988	121,215	703,432								
១៤. ក្រសួងផែនការ	92,567	25.22%	23,344	4,125	5,875	6,451	6,894								
២៨. ក្រសួងរៀបចំដែនដីនគរូបនីយកម្ម និងសំណង់	118,995	26.22%	31,195	3,592	12,417	5,056	10,130								
៣០. គណៈកម្មការជាតិរៀបចំការបោះឆ្នោត	135,785	14.36%	19,505	1,906	4,714	5,449	7,436								
៣១. អាជ្ញាធរសវនកម្មជាតិ	15,313	21.34%	3,268	736	1,434	306	792								
៣៣. ស្ថាប័នប្រឆាំងអំពើពុករលួយ	52,549	30.40%	15,973	2,587	5,273	3,017	5,096								
៣៤. ក្រសួងមុខងារសាធារណៈ	69,886	23.95%	16,740	2,660	3,982	4,861	5,237								
II. វិស័យការពារជាតិ សន្តិសុខនិងសន្តិភាពខាងក្នុងសាធារណៈ	5,453,571	30.87%	1,683,281	468,965	388,369	363,349	462,598								
០៦. ១. ក្រសួងការពារជាតិ	2,934,518	29.79%	874,191	198,425	224,353	201,907	249,506								
០៧.១ ក្រសួងមហាផ្ទៃ (ផ្នែកសន្តិសុខសាធារណៈ)	1,949,325	31.73%	618,530	241,102	120,828	120,384	136,216								
០៧.២ ក្រសួងមហាផ្ទៃ (ផ្នែករដ្ឋបាលទូទៅ)	353,923	38.82%	137,387	21,733	31,737	31,004	52,913								
២៦. ក្រសួងយុត្តិធម៌	215,805	24.64%	53,172	7,705	11,450	10,054	23,963								
III. វិស័យសង្គមកិច្ច	6,574,173	29.99%	1,971,827	553,330	404,488	365,775	648,234								
១១. ក្រសួងព័ត៌មាន	90,808	27.16%	24,665	3,562	6,227	7,442	7,434								
១២. ក្រសួងសុខាភិបាល	1,351,352	16.36%	221,048	12,088	108,225	20,891	79,844								
១៦. ក្រសួងអប់រំ យុវជន និងកីឡា	1,985,733	27.34%	542,940	101,311	122,465	119,866	199,298								
១៨. ក្រសួងវប្បធម៌ និងវិចិត្រសិល្បៈ	183,533	24.36%	44,705	4,486	6,629	22,049	11,541								
១៩. ក្រសួងបរិស្ថាន	96,946	24.89%	24,134	4,179	5,884	6,096	7,974								
២១. ក្រសួងសង្គមកិច្ច អតីតយុទ្ធជន និងយុវនីតិសម្បទា	2,314,645	43.26%	1,001,352	414,979	135,729	148,416	302,228								
២៣. ក្រសួងធម្មការ និងកិច្ចការសាសនា	74,278	21.36%	15,863	2,439	3,214	3,279	6,931								
២៤. ក្រសួងកិច្ចការនារី	51,067	35.11%	17,931	1,456	4,985	5,226	6,264								
៣២. ក្រសួងការងារ និងបណ្តុះបណ្តាលវិជ្ជាជីវៈ	425,811	18.60%	79,189	8,830	11,129	32,512	26,719								



តារាងទី៥ ៖ ចំណាយតាមក្រសួង-ស្ថាប័ន ឆ្នាំ ២០២៤/ TABLE : EXPENDITURE BY MINISTRY AND INSTITUTION 2024															
បរិយាយ	ច្បាប់ថវិកា ឆ្នាំ ២០២៤	ការអនុវត្ត /ច្បាប់		មករា ២៤	កុម្ភៈ ២៤	មីនា ២៤	មេសា ២៤	ឧសភា ២៤	មិថុនា ២៤	កក្កដា ២៤	សីហា ២៤	កញ្ញា ២៤	តុលា ២៤	វិច្ឆិកា ២៤	ធ្នូ ២៤
IV. វិស័យសេដ្ឋកិច្ច	1,755,970	17.49%	307,042	35,850	67,072	113,869	90,251								
០៥. ៣ រដ្ឋលេខាធិការដ្ឋានអាកាសចរស៊ីវិល	53,332	14.90%	7,944	2,435	1,828	1,835	1,847								
១៣. ក្រសួងរ៉ែ និងថាមពល	74,269	16.34%	12,135	1,750	2,815	3,544	4,025								
១៥. ក្រសួងពាណិជ្ជកម្ម	132,376	19.35%	25,616	3,632	5,238	7,809	8,937								
១៧. ក្រសួងកសិកម្មរុក្ខាប្រមាញ់ និងនេសាទ	301,353	24.18%	72,879	10,391	16,439	24,332	21,717								
២០. ក្រសួងអភិវឌ្ឍន៍ជនបទ	210,823	8.24%	17,382	2,791	3,596	4,095	6,900								
២២. ក្រសួងប្រៃសណីយ៍ និងទូរគមនាគមន៍	163,121	24.68%	40,263	2,267	3,826	27,456	6,714								
២៥. ក្រសួងសាធារណការ និងដឹកជញ្ជូន	472,529	14.10%	66,639	5,737	21,554	22,742	16,606								
២៧. ក្រសួងទេសចរណ៍	92,131	28.00%	25,800	2,149	3,644	8,489	11,517								
២៩. ក្រសួងធនធានទឹក និងឧតុនិយម	186,044	12.92%	24,041	2,503	4,445	9,659	7,435								
៣៥. ក្រសួងឧស្សាហកម្ម និងសិប្បកម្ម	69,992	20.49%	14,342	2,195	3,686	3,907	4,554								
V. ផ្សេងៗ (ចំណាយមិនទាន់បែងចែកមានមុខសញ្ញា)	7,035,162	58.44%	4,111,487	537,549	2,915,561	81,877	576,499								
៩៩. ចំណាយមិនទាន់បែងចែកមានមុខសញ្ញា	7,035,162	58.44%	4,111,487	537,549	2,915,561	81,877	576,499								

## **កំណត់សម្គាល់ ៖ ការរៀបចំរបាយការណ៍**

\*\*\*◆\*\*\*

ការអនុវត្តថវិការដ្ឋ (TOFE) ខែមេសា ឆ្នាំ២០២៤ ត្រូវបានរៀបចំដោយផ្អែកលើទិន្នន័យបណ្តោះអាសន្នដែលទទួលបានតាមកាលបរិច្ឆេទដូចខាងក្រោម៖

១. ទិន្នន័យចំណូលរដ្ឋបាលថ្នាក់ជាតិ (ក្រសួង ស្ថាប័ន អង្គភាព និងមន្ទីរជំនាញក្រោមឱវាទ) ទទួលបានពីអគ្គនាយកដ្ឋានរតនាគារជាតិ និងប្រព័ន្ធ FMIS នៅថ្ងៃទី១៧ ខែឧសភា ឆ្នាំ២០២៤
២. ទិន្នន័យចំណូលរដ្ឋបាលថ្នាក់ក្រោមជាតិ (រដ្ឋបាលរាជធានី\_ខេត្ត) ទទួលបានពីអគ្គនាយកដ្ឋានរតនាគារជាតិ និងប្រព័ន្ធ FMIS នៅថ្ងៃទី១៧ ខែឧសភា ឆ្នាំ២០២៤
៣. ទិន្នន័យចំណាយរដ្ឋបាលថ្នាក់ជាតិ (ក្រសួង ស្ថាប័ន អង្គភាព និងមន្ទីរជំនាញក្រោមឱវាទ) ទទួលបានពីអគ្គនាយកដ្ឋានរតនាគារជាតិ និងប្រព័ន្ធ FMIS នៅថ្ងៃទី១៧ ខែឧសភា ឆ្នាំ២០២៤
៤. ទិន្នន័យចំណាយរដ្ឋបាលថ្នាក់ក្រោមជាតិ (រដ្ឋបាលរាជធានី\_ខេត្ត) ទទួលបានពីអគ្គនាយកដ្ឋានរតនាគារជាតិ និងប្រព័ន្ធ FMIS នៅថ្ងៃទី១៧ ខែឧសភា ឆ្នាំ២០២៤
៥. ទិន្នន័យតារាងតុល្យភាពរដ្ឋបាលថ្នាក់ជាតិ (ក្រសួង ស្ថាប័ន អង្គភាព និងមន្ទីរជំនាញក្រោមឱវាទ) ទទួលបានពីអគ្គនាយកដ្ឋានរតនាគារជាតិ និងប្រព័ន្ធ FMIS នៅថ្ងៃទី១៧ ខែឧសភា ឆ្នាំ២០២៤
៦. ទិន្នន័យតារាងតុល្យភាពរដ្ឋបាលថ្នាក់ក្រោមជាតិ (រដ្ឋបាលរាជធានី\_ខេត្ត) ទទួលបានពីអគ្គនាយកដ្ឋានរតនាគារជាតិ និងប្រព័ន្ធ FMIS នៅថ្ងៃទី១៧ ខែឧសភា ឆ្នាំ២០២៤
៧. ទិន្នន័យកម្ចី និងអំណោយ ទទួលបានពីអគ្គនាយកដ្ឋានសហប្រតិបត្តិការអន្តរជាតិ និងគ្រប់គ្រងបំណុល នៅថ្ងៃទី១៧ ខែឧសភា ឆ្នាំ២០២៤
៨. ទិន្នន័យពហុភាគី ទ្វេភាគី ទទួលបានពីប្រព័ន្ធ DMFAS នៃអគ្គនាយកដ្ឋានសហប្រតិបត្តិការអន្តរជាតិ និងគ្រប់គ្រងបំណុល នៅថ្ងៃទី១៧ ខែឧសភា ឆ្នាំ២០២៤
៩. ទិន្នន័យគណនីរដ្ឋាភិបាល (Credit Bank) ទទួលបានពីធនាគារជាតិនៃកម្ពុជា នៅថ្ងៃទី១៧ ខែឧសភា ឆ្នាំ២០២៤។

ទិន្នន័យការអនុវត្តថវិការដ្ឋ (TOFE) នឹងត្រូវបានធ្វើបច្ចុប្បន្នភាពនៅពេលចេញផ្សាយខែបន្ទាប់ ។

៣៣៣ ❀ ៤៤៤