



ព្រះរាជាណាចក្រកម្ពុជា
ជាតិ សាសនា ព្រះមហាក្សត្រ

ក្រសួងសេដ្ឋកិច្ច និង ហិរញ្ញវត្ថុ

លេខ.....សហវ/សវស

ការអនុវត្តថវិការដ្ឋ

State Budget execution

ប្រចាំខែមីនា ឆ្នាំ២០២៤

ល.រ មាតិកា

ទំព័រ

១ សេចក្តីសង្ខេបស្តីពីការអនុវត្តថវិការដ្ឋ

១

២ តារាងទី១ ៖ ប្រតិបត្តិការហិរញ្ញវត្ថុរដ្ឋ

២

៣ តារាងទី៥ ៖ ចំណាយតាមក្រសួង-ស្ថាប័ន

៧

៤ កំណត់សម្គាល់ ៖ ការរៀបចំរបាយការណ៍

៩



១.សេចក្តីសង្ខេប

១.ការអនុវត្តវិការដ្ឋ ប្រចាំខែមីនា ឆ្នាំ២០២៤ ក្នុងទម្រង់ TOFE ឬ GFMS1986 បង្ហាញថានៅខែមីនា ឆ្នាំ២០២៤ នេះ ការអនុវត្តចំណូលសរុបថ្នាក់ជាតិ សម្រេចបាន ២ ៤៦៦ ប៊ីលានរៀល ស្មើនឹង ៨,៤៤% នៃច្បាប់ហិរញ្ញវត្ថុ ឆ្នាំ២០២៤ និងការអនុវត្តចំណាយសរុបថ្នាក់ជាតិ អនុវត្តបាន ១ ៥៧៧ ប៊ីលានរៀល ស្មើនឹង ៥,១៣% នៃច្បាប់ហិរញ្ញវត្ថុ ឆ្នាំ២០២៤។ លទ្ធផលនៃការអនុវត្តវិការដ្ឋក្នុងខែកុម្ភៈនេះ មានឱនភាព ៧៩៥ ប៊ីលានរៀល។

២.ការអនុវត្តចំណូលក្នុងប្រទេសសរុបថ្នាក់ជាតិ ប្រចាំខែមីនា សម្រេចបាន ២ ៤៦៦ ប៊ីលានរៀល ស្មើនឹង ៨,៤៤% នៃច្បាប់ហិរញ្ញវត្ថុឆ្នាំ២០២៤ ដែលប្រហាក់ប្រហែលគ្នាទៅនឹងលទ្ធផលនៃការអនុវត្ត នៅក្នុងខែមីនា ឆ្នាំ២០២៣ ដែរ ក្នុងនោះ ចំណូលសារពើពន្ធ សម្រេចបាន ២ ៣៨៧ ប៊ីលានរៀល ស្មើនឹង ៩,២៧% នៃច្បាប់ហិរញ្ញវត្ថុ ឆ្នាំ២០២៤ កើនឡើង ៣,៣៤% និងចំណូលមិនមែនសារពើពន្ធ សម្រេចបាន ៧៨ ប៊ីលានរៀល ស្មើនឹង ២,៥៤% នៃ ច្បាប់ហិរញ្ញវត្ថុឆ្នាំ២០២៤ ។

៣.ការអនុវត្តចំណាយសរុបថ្នាក់ជាតិ ប្រចាំខែមីនា សម្រេចបាន ១ ៥៧៧ ប៊ីលានរៀល ស្មើនឹង ៥,១៣% នៃ ច្បាប់ហិរញ្ញវត្ថុឆ្នាំ២០២៤ ថយចុះ ៣,២៨% ធៀបនឹងខែមីនា ឆ្នាំ២០២៣ ក្នុងនោះ ចំណាយចរន្ត សម្រេចបាន ១ ១១៣ ប៊ីលានរៀល ថយចុះ ១១,៧៧% និងចំណាយមូលធន សម្រេចបាន ៤៦៤ ប៊ីលានរៀល ថយចុះ ៣,១៨ %។

៤.ការប្រើប្រាស់ហិរញ្ញប្បទានថ្នាក់ជាតិ ត្រូវបានបន្តពង្រឹងការគ្រប់គ្រង និងប្រើប្រាស់ប្រកបដោយប្រសិទ្ធភាព និងស្មារតីយកចិត្តទុកដាក់ខ្ពស់ ឆ្លើយតបទៅនឹងតម្រូវការចំណាយបានទាន់ពេលវេលា។ ជាក់ស្តែង ការអនុវត្តហិរញ្ញប្បទាន ពីបរទេស សម្រេចបាន ១៥០ ប៊ីលានរៀល ស្មើនឹង ១១០,៥១% នៃច្បាប់ហិរញ្ញវត្ថុឆ្នាំ២០២៤ និងការអនុវត្ត ហិរញ្ញប្បទានក្នុងស្រុកសរុបថ្នាក់ជាតិ សម្រេចបាន ២១៩ ប៊ីលានរៀល ស្មើនឹង ៣០,៤០% នៃច្បាប់ហិរញ្ញវត្ថុ ឆ្នាំ២០២៤។



តារាងទី១ ÷ ប្រតិបត្តិការហិរញ្ញវត្ថុរដ្ឋ ឆ្នាំ ២០២៤/ TOFE: BUDGET EXECUTION 2024															
បរិយាយ	ច្បាប់ថវិកា ឆ្នាំ ២០២៤	ការអនុវត្ត /ច្បាប់	សរុប ការអនុវត្ត	មករា ២៤	កុម្ភៈ ២៤	មីនា ២៤	មេសា ២៤	ឧសភា ២៤	មិថុនា ២៤	កក្កដា ២៤	សីហា ២៤	កញ្ញា ២៤	តុលា ២៤	វិច្ឆិកា ២៤	ធ្នូ ២៤
I. ចំណូលក្នុងប្រទេស	29,199.60	20.63%	6,023.51	1,859.06	1,792.66	2,371.78									
១. ចំណូលមេន្ត	28,836.48	20.89%	6,023.51	1,859.06	1,792.66	2,371.78									
ក. ចំណូលពន្ធ	25,759.06	21.54%	5,549.65	1,728.42	1,527.59	2,293.64									
ចំណូលពន្ធក្នុងស្រុក	23,200.71	21.34%	4,950.35	1,529.33	1,341.71	2,079.31									
ពន្ធផ្កាល់ (ពន្ធលើផលទុន ប្រាក់ចំណេញ)	8,953.17	25.39%	2,273.66	633.34	445.56	1,194.75									
ពន្ធប្រយោល	14,247.53	18.79%	2,676.70	895.99	896.15	884.56									
ក្នុងនោះ÷ អាករពិសេសលើទំនិញមួយចំនួន	1,400.00	17.41%	243.71	75.01	88.57	80.13									
អាករពិសេសលើទំនិញមួយចំនួនរបបនាំចូល (សហគ្រាសប្រេងឥន្ធនៈ)	4,289.51	13.95%	598.57	181.44	197.04	220.09									
អាករពិសេសលើសេវាមួយចំនួន	100.00	22.51%	22.51	7.41	7.72	7.39									
ចំណូលសារពើពន្ធផ្សេងៗទៀត	161,000.00	0.03%	49.94	23.23	12.62	14.10									
ចំណូលពន្ធលើពាណិជ្ជកម្មក្រៅប្រទេស	2,558.35	23.43%	599.29	199.09	185.88	214.33									
ពន្ធ និងអាករលើការនាំចូល	2,502.00	21.94%	548.92	179.18	175.63	194.11									
ក្នុងនោះ÷ ពន្ធគយពីការនាំចូលទំនិញផ្សេងៗ (លើកលែងតែប្រេងឥន្ធនៈ)	1,616.92	19.47%	314.76	113.44	105.32	95.99									
ពន្ធគយលើផលិតផលគេលសិលា	446.76	27.05%	120.86	37.91	32.24	50.71									
អាករបន្ថែមលើផលិតផលគេលសិលាសម្រាប់ថែទាំផ្លូវថ្នល់	393.17	24.89%	97.84	22.28	32.35	43.21									
ផ្សេងៗ	45.16	34.24%	15.46	5.55	5.72	4.19									
ពន្ធ និងអាករលើការនាំចេញ	56.35	89.40%	50.38	19.91	10.25	20.22									
ក្នុងនោះ÷ អាករលើការនាំចេញឈើ	5.89	0.00%	-	-	-	-									
អាករលើការនាំចេញកៅស៊ូ	4.62	1.75%	0.08	-	0.02	0.06									
អាករលើការនាំចេញទំនិញផ្សេងៗ	45.84	109.67%	50.27	19.90	10.23	20.15									
២ ចំណូលមិនមែនពន្ធ	3,077.42	15.40%	473.86	130.64	265.07	78.14									
ផលទុននៃទ្រព្យសម្បត្តិរដ្ឋ	555.93	22.45%	124.79	27.42	86.61	10.76									
ផលនៃសម្បទាន	263.13	18.08%	47.57	27.42150	9.39428	10.75545									
ផលទុនពីសហគ្រាសសាធារណៈ	292.80	26.37%	77.21	-	77.21	-									
ផលទុនពីការលក់ ជួលទ្រព្យសម្បត្តិ និងសេវាកម្ម	2,160.15	15.62%	337.50	101.03	170.32	66.15									
ផលទុនតាមវិស័យ	865.80	11.94%	103.38	11.46	73.42	18.50									
ការលក់ទ្រព្យសម្បត្តិនៃរដ្ឋបាលសាធារណៈ	129.75	28.17%	36.55	10.61	11.52	14.43									
ផលពីការគ្រប់គ្រងរដ្ឋបាល	767.31	15.49%	118.88	49.78	58.76	10.34									
ការផ្តល់សេវាកម្ម	45.91	5.61%	2.58	0.82	0.90	0.85									
កម្រៃប្រតិបត្តិការផ្សេងៗទៀត	317.10	20.41%	64.72	19.28	23.72	21.72									

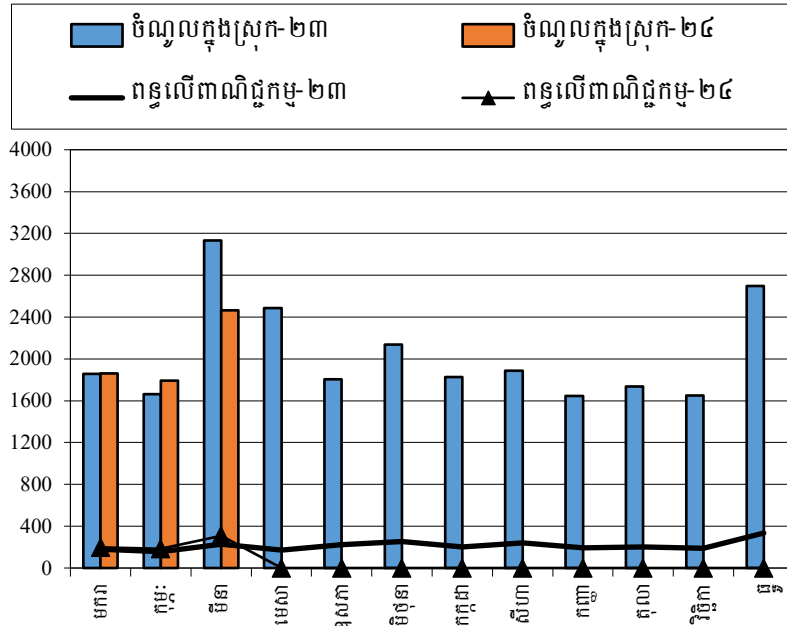
តារាងទី១ ÷ ប្រតិបត្តិការហិរញ្ញវត្ថុរដ្ឋ ឆ្នាំ ២០២៤/ TOFE: BUDGET EXECUTION 2024															
បរិយាយ	ច្បាប់ថវិកា ឆ្នាំ ២០២៤	ការអនុវត្ត /ច្បាប់	សរុប ការអនុវត្ត	មករា ២៤	កុម្ភៈ ២៤	មីនា ២៤	មេសា ២៤	ឧសភា ២៤	មិថុនា ២៤	កក្កដា ២៤	សីហា ២៤	កញ្ញា ២៤	តុលា ២៤	វិច្ឆិកា ២៤	ធ្នូ ២៤
ការជួលទ្រព្យសម្បត្តិរដ្ឋ	34.28	33.22%	11.39	9.08	2.00	0.31									
ចំណូលមិនមែនពន្ធផ្សេងៗ	361.34	3.20%	11.57	2.19	8.14	1.24									
ក្នុងនោះ÷ ផលផ្សេងៗទៀត	-	0.00%	5.37	-	5.36	0.02									
២.ចំណូលមូលធន	363.13	0.00%	-	-	-	-									
អចលកម្មហិរញ្ញវត្ថុផ្សេងៗ	363.13	0.00%	-	-	-	-									
II.ចំណាយសរុប	30,721.83	26.77%	8,222.88	2,048.34	4,597.95	1,576.59									
១.ចំណាយចរន្ត	23,792.16	29.04%	6,908.88	1,881.67	3,914.29	1,112.91									
ក. ចំណាយប្រចាំថ្ងៃ	7,996.52	22.46%	1,796.33	591.85	584.08	620.41									
បន្ទុកបុគ្គលិក (រដ្ឋបាល ស៊ីវិល)	7,996.52	10.55%	843.64	261.07	266.39	316.18									
ក្នុងនោះ÷ ប្រាក់បំណាច់អង្គទូត	5.44	24.87%	1.35	-	-	1.35									
បន្ទុកបុគ្គលិក (ផ្នែកសន្តិសុខ និងការពារជាតិ)	-	0.00%	952.69	330.77	317.69	304.23									
ខ. ចំណាយមិនមែនប្រចាំថ្ងៃ	15,795.64	32.37%	5,112.55	1,289.83	3,330.22	492.50									
ការទិញ	1,534.61	14.58%	223.72	111.13	65.14	47.44									
សម្ភារផ្គត់ផ្គង់ថែទាំ	314.66	3.68%	11.57	2.40	3.90	5.27									
សម្ភារផ្គត់ផ្គង់ផ្នែករដ្ឋបាល	196.59	7.64%	15.02	1.49	6.07	7.46									
ស្បៀងអាហារ និងផលិតផលកសិកម្ម	177.77	25.89%	46.03	0.07	37.12	8.84									
ស្បៀងអាហារ និងផលិតផលកសិកម្ម	166.93	3.89%	6.49	4.66	0.49	1.34									
សម្ភារតូចតាច សង្ហារឹម និងសម្ភារៈបរិក្ខារ	371.92	33.05%	122.91	99.30	11.23	12.38									
ថាមពល និងទឹក	156.56	13.85%	21.69	3.20	6.33	12.15									
សម្ភារបរិក្ខារថែទាំសុខភាព	145.28	0.00%	-	-	-	-									
សម្ភារផ្គត់ផ្គង់ផ្សេងៗ	4.88	0.00%	-	-	-	-									
សេវាកម្ម	1,893.69	8.30%	157.22	36.85	43.89	76.47									
ក្នុងនោះ÷ ថ្លៃឈ្នួល និងបន្ទុក (អសង្ហារឹម) ក្នុង និងក្រៅប្រទេស	38.61	26.49%	10.23	0.60	0.03	9.60									
ការថែទាំ និងជួសជុល	1,023.35	3.83%	39.14	4.88	17.05	17.21									
បន្ទុកហិរញ្ញវត្ថុ	699.57	22.83%	159.74	13.86	130.86	15.02									
ក្នុងនោះ ÷ ការប្រាក់នៃបំណុលក្នុងប្រទេស	-	0.00%	2.26	2.00	0.26	-									
ការប្រាក់នៃបំណុលក្រៅប្រទេស	699.57	22.51%	157.47	11.86	130.59	15.02									
អត្ថប្រយោជន៍សង្គម	3,798.34	22.92%	870.73	423.74	244.78	202.21									
ក្នុងនោះ ÷ អត្ថប្រយោជន៍សន្តិសុខសង្គម	2,163.77	30.62%	662.52	410.17	120.59	131.76									
ពិន្ទុយសង្គមដល់ប្រជាពលរដ្ឋ	1,317.33	13.71%	180.57	11.31	109.49	59.77									
អំណោយពិពហុភាគីសំរាប់ចំណាយវិនិយោគ	249.28	10.81%	26.95	2.18	14.39	10.37									
អត្ថប្រយោជន៍សង្គមផ្សេងទៀត	13.39	0.00%	-	-	-	-									

តារាងទី១ ÷ ប្រតិបត្តិការហិរញ្ញវត្ថុរដ្ឋ ឆ្នាំ ២០២៤/ TOFE: BUDGET EXECUTION 2024															
បរិយាយ	ច្បាប់ថវិកា ឆ្នាំ ២០២៤	ការអនុវត្ត /ច្បាប់	សរុប ការអនុវត្ត	មករា ២៤	កុម្ភៈ ២៤	មីនា ២៤	មេសា ២៤	ឧសភា ២៤	មិថុនា ២៤	កក្កដា ២៤	សីហា ២៤	កញ្ញា ២៤	តុលា ២៤	វិច្ឆិកា ២៤	ធ្នូ ២៤
ឧបត្ថម្ភធន	5,208.53	67.13%	3,496.41	525.36	2,819.70	151.36									
ចំណាយមិនមែនបៀវត្សផ្សេងៗ	2,660.91	7.69%	204.73	178.88	25.84	0.00									
ក្នុងនោះ÷ ចំណាយមិនបានគ្រោងទុក (ចំណាយត្រៀមបម្រុង)	2,454.27	0.00%	-	-	-	-									
២. ចំណាយមូលធន	6,929.68	18.96%	1,314.00	166.66	683.66	463.68									
វិនិយោគដោយហិរញ្ញប្បទានខាងក្នុង (គម្រោង)	721.80	95.75%	691.09	0.82	470.85	219.43									
អចលកម្មរ៉ែ និងរ៉ែ	721.80	95.75%	691.09	0.82	470.85	219.43									
វិនិយោគដោយហិរញ្ញប្បទានខាងក្រៅ (គម្រោង)	6,207.88	10.03%	622.91	165.85	212.81	244.25									
តុល្យភាពចរន្ត និងភាព /អតិរេក (I.1-II.1)	5,044.32	-17.55%	(885.38)	(22.61)	(2,121.63)	1,258.87									
III. ហិរញ្ញប្បទាន	1,522.23	144.48%	2,199.37	189.28	2,805.29	(795.19)									
១. ហិរញ្ញប្បទានពីរដ្ឋាភិបាល	135.30	415.24%	561.82	144.98	178.09	238.75									
ក. ទ្រទ្រង់ថវិកា	67.65	0.00%	-	-	-	-									
អំណោយ-ទ្រទ្រង់ថវិកា	67.65	0.00%	-	-	-	-									
ទ្រទ្រង់ចំណាយមូលធន	67.65	0.00%	-	-	-	-									
អំណោយពីទ្វេភាគីសំរាប់ចំណាយវិនិយោគ	67.65	0.00%	-	-	-	-									
ខ. ជំនួយការងារអភិវឌ្ឍន៍	67.65	830.49%	561.82	144.98	178.09	238.75									
ខខ. ចំណាយ	67.65	873.21%	590.73	151.23	199.81	239.69									
អំណោយ	67.65	0.00%	-	-	-	-									
អំណោយទ្វេភាគី សម្រាប់ចំណាយវិនិយោគ	67.65	0.00%	-	-	-	-									
ការខ្ចីប្រាក់ និងបំណុលប្រហាក់ប្រហែល	-	0.00%	590.73	151.23	199.81	239.69									
ការខ្ចីបរទេស	-	0.00%	590.73	151.23	199.81	239.69									
ការខ្ចីក្រៅប្រទេស-ពហុភាគី	-	0.00%	280.34	68.17	122.95	89.22									
ការខ្ចីក្រៅប្រទេស- ទ្វេភាគី	-	0.00%	310.39	83.06	76.87	150.46									
២. ហិរញ្ញប្បទានក្នុងស្រុក	-	0.00%	1.40	2.93	31.22	(32.75)									
ក. ហិរញ្ញប្បទានធនាគារសុទ្ធ	-	0.00%	1.40	2.93	31.22	(32.75)									
បញ្ជើរដ្ឋាភិបាល		0.00%	1.40	2.93	31.22	(32.75)									
៣ ប្រតិបត្តិការកំពុងដំណើរការ		0.00%	1,603.98	26.74	2,582.98	(1,005.75)									

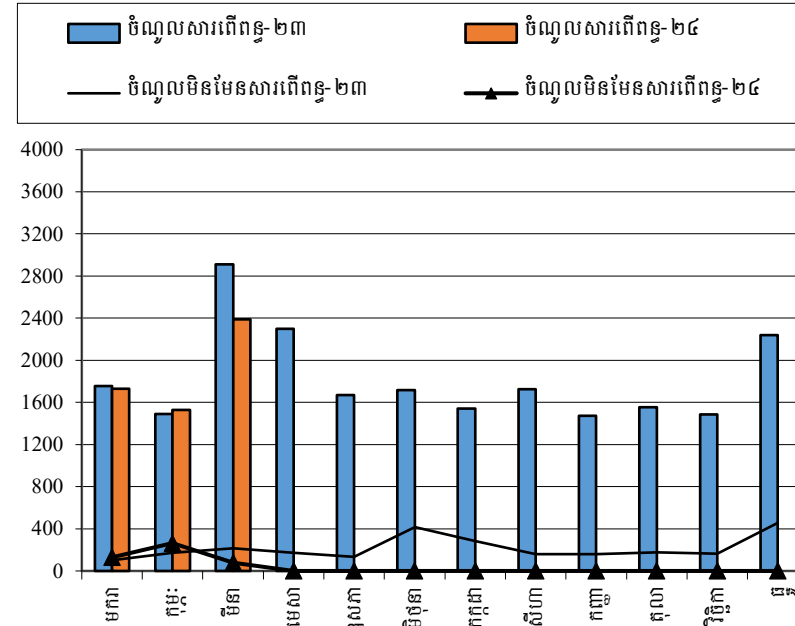
តារាងទី១ ÷ ប្រតិបត្តិការហិរញ្ញវត្ថុរដ្ឋ ឆ្នាំ ២០២៤/ TOFE: BUDGET EXECUTION 2024															
បរិយាយ	ច្បាប់ថវិកា ឆ្នាំ ២០២៤	ការអនុវត្ត /ច្បាប់	សរុប ការអនុវត្ត	មករា ២៤	កុម្ភៈ ២៤	មីនា ២៤	មេសា ២៤	ឧសភា ២៤	មិថុនា ២៤	កក្កដា ២៤	សីហា ២៤	កញ្ញា ២៤	តុលា ២៤	វិច្ឆិកា ២៤	ធ្នូ ២៤
អត្រាប្រាក់ រៀល/ ដុល្លារ		0.00%	12,193.00	4,083	4,069	4,041									
ចំណូលរាជធានីខេត្ត	3,438.99	43.03%	1,479.63	243.78	1,184.17	51.67									
ក្នុងនោះ÷ ចំណូលពន្ធ	2,214.72	10.30%	228.02	129.47	90.25	8.29									
ចំណូលមិនមែនពន្ធ	114.09	23.84%	27.20	16.55	6.72	3.93									
ការផ្ទេរប្រាក់ពីថ្នាក់ជាតិ	1,110.17	110.29%	1,224.41	97.76	1,087.20	39.45									
ចំណាយរាជធានីខេត្ត	2,426.13	19.33%	468.89	53.63	173.83	241.43									
ក្នុងនោះ÷ ចំណាយបៀវត្ស	817.73	0.01%	0.10	-	-	0.10									
ចំណាយមិនមែនបៀវត្ស	1,372.78	34.15%	468.79	53.63	173.83	241.33									
ចំណាយវិនិយោគ	235.61	0.00%	-	-	-	-									
តុល្យភាព រាជធានីខេត្ត	1,012.86	99.79%	1,010.74	190.15	1,010.35	(189.76)									
វិភាគទានពី កាស៊ីណូ និង ឆ្នោត	179.17	50.82%	91.04	68.33	0.00	22.72									

ត្រារូបិក / CHARTS

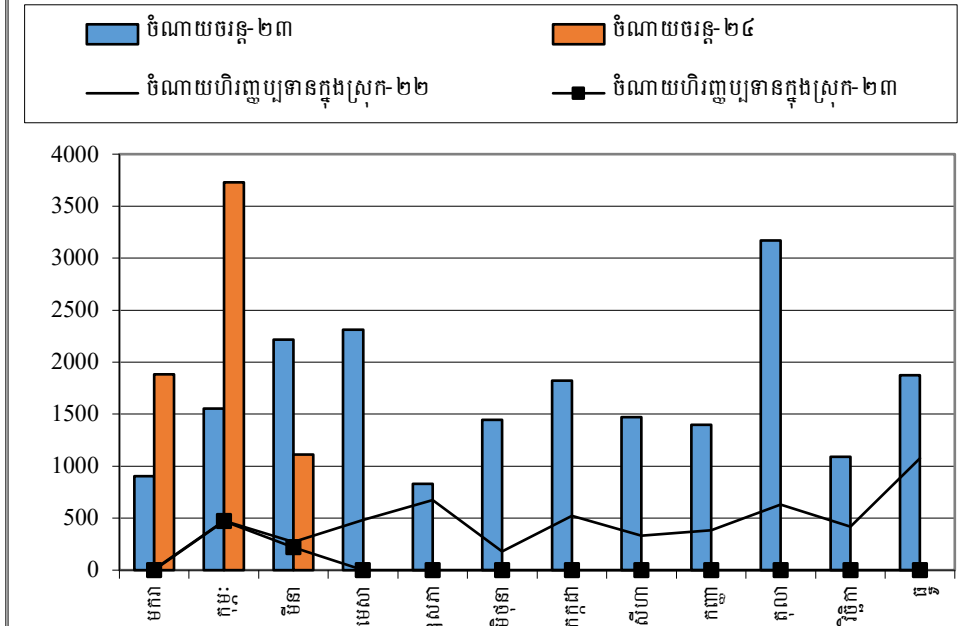
ចំណូលក្នុងប្រទេស និង ពន្ធលើពាណិជ្ជកម្ម ឆ្នាំ ២០២៣-២០២៤



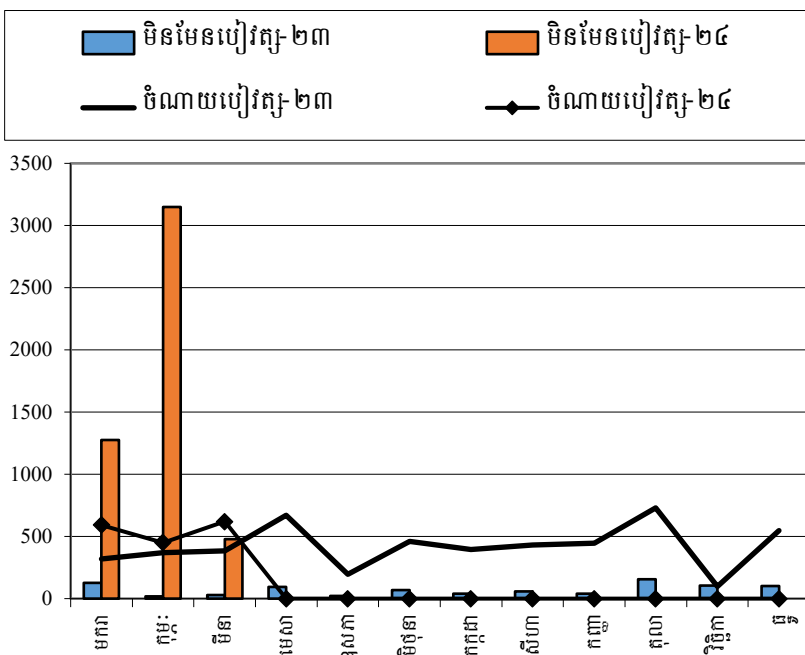
ចំណូលសារពើពន្ធ និង មិនមែនសារពើពន្ធ ឆ្នាំ ២០២៣-២០២៤



ចំណាយចរន្ត និង វិនិយោគ ឆ្នាំ ២០២៣-២០២៤

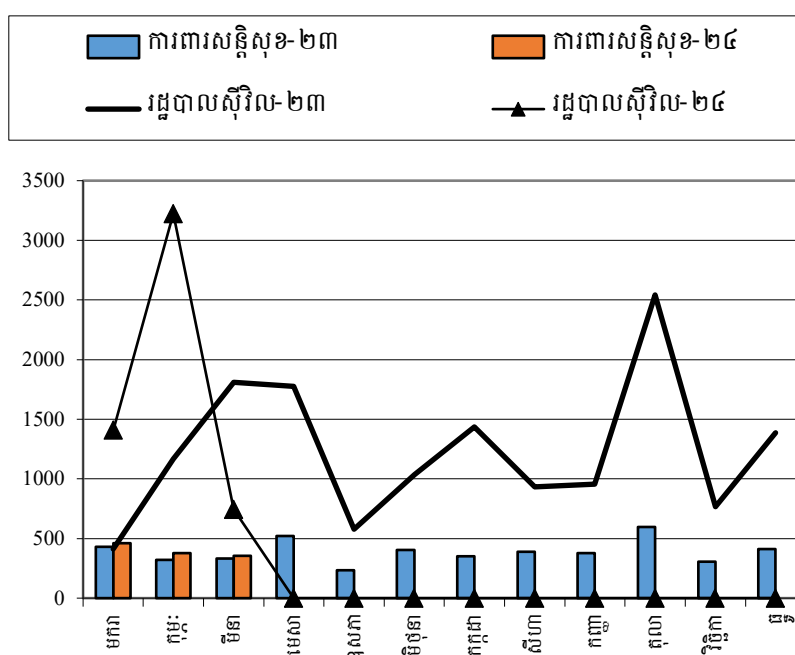


ចំណាយបៀវត្ស និង មិនមែនបៀវត្ស ឆ្នាំ ២០២៣-២០២៤

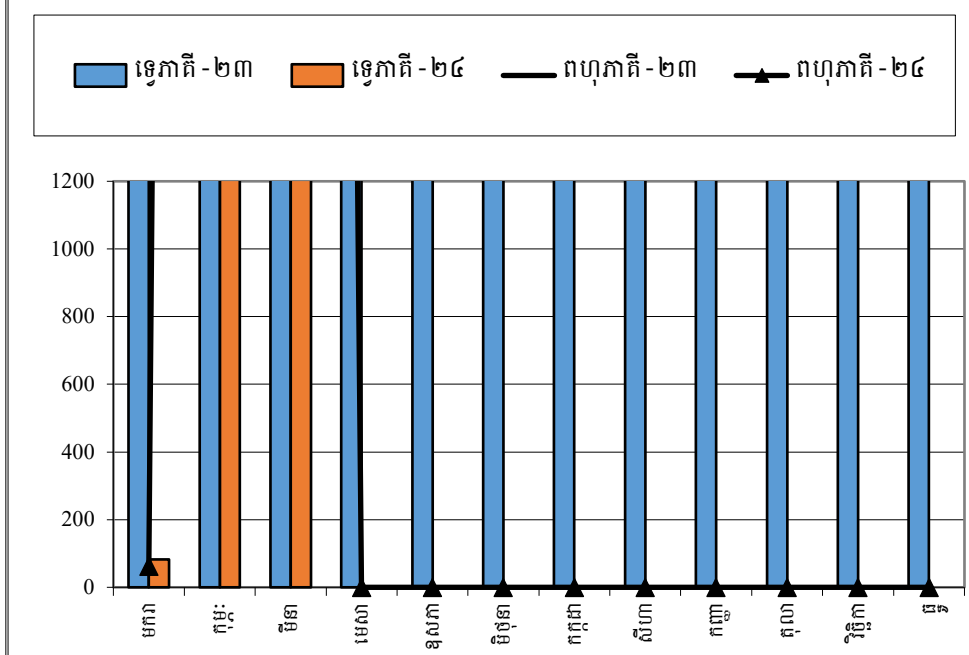


Source: MEF

ចំណាយការពារសន្តិសុខ និង រដ្ឋបាលស៊ីវិល ឆ្នាំ ២០២៣-២០២៤



ការដកសាច់ប្រាក់កម្ចីទ្វេភាគី និងពហុភាគី ឆ្នាំ ២០២៣-២០២៤



តារាងទី៥ ÷ ចំណាយតាមក្រសួង-ស្ថាប័ន ឆ្នាំ ២០២៤/ TABLE : EXPENDITURE BY MINISTRY AND INSTITUTION 2024															
បរិយាយ	ច្បាប់ថវិកា ឆ្នាំ ២០២៤	ការអនុវត្ត /ច្បាប់		មករា ២៤	កុម្ភៈ ២៤	មីនា ២៤	មេសា ២៤	ឧសភា ២៤	មិថុនា ២៤	កក្កដា ២៤	សីហា ២៤	កញ្ញា ២៤	តុលា ២៤	វិច្ឆិកា ២៤	ធ្នូ ២៤
សរុបចំណាយបច្ចេកទេស	23,805,838	26.81%	6,381,295	1,462,527	3,731,143	1,187,625									
I. វិស័យរដ្ឋបាលទូទៅ	2,986,962	22.53%	672,988	285,448	124,785	262,755									
០១. ព្រះបរមរាជវាំង	92,443	24.47%	22,621	3,264	11,723	7,634									
០២. រដ្ឋសភា	186,793	25.26%	47,187	29,185	8,558	9,445									
០៣. ព្រឹទ្ធសភា	86,003	45.92%	39,495	24,628	(5)	14,872									
០៤ .ក្រុមប្រឹក្សាធម្មនុញ្ញ	16,005	29.62%	4,740	3,189	1,551	-									
០៥.១.ទីស្តីការគណៈរដ្ឋមន្ត្រី	523,396	18.52%	96,938	14,155	33,836	48,946									
០៥.៤. ក្រុមប្រឹក្សាអភិវឌ្ឍន៍កម្ពុជា	15,234	8.78%	1,338	128	213	997									
០៨. ក្រសួងទំនាក់ទំនងរដ្ឋសភា-ព្រឹទ្ធសភា និងអធិការកិច្ច	47,495	12.54%	5,954	1,577	1,143	3,234									
០៩. ក្រសួងការបរទេស និងសហប្រតិបត្តិការអន្តរជាតិ	193,056	17.38%	33,556	1,071	1,211	31,273									
១០. ក្រសួងសេដ្ឋកិច្ច និង ហិរញ្ញវត្ថុ	1,341,442	26.50%	355,521	192,888	41,418	121,215									
១៤. ក្រសួងផែនការ	92,567	14.18%	13,130	4,096	2,584	6,451									
២៨. ក្រសួងរៀបចំដែនដីនគរូបនីយកម្ម និងសំណង់	118,995	15.11%	17,974	3,468	9,450	5,056									
៣០. គណៈកម្មការជាតិរៀបចំការបោះឆ្នោត	135,785	8.89%	12,069	1,906	4,714	5,449									
៣១. អាជ្ញាធរសវនកម្មជាតិ	15,313	16.17%	2,476	736	1,434	306									
៣៣. ស្ថាប័នប្រឆាំងអំពើពុករលួយ	52,549	20.70%	10,877	2,587	5,273	3,017									
៣៤.ក្រសួងមុខងារសាធារណៈ	69,886	13.04%	9,110	2,568	1,682	4,861									
II. វិស័យការពារជាតិ សន្តិសុខនិងសន្តោរប្រដាប់អាវុធ:	5,453,571	22.21%	1,211,074	468,287	379,439	363,349									
០៦. ១. ក្រសួងការពារជាតិ	2,934,518	21.29%	624,685	198,425	224,353	201,907									
០៧.១ ក្រសួងមហាផ្ទៃ (ផ្នែកសន្តិសុខសាធារណៈ)	1,949,325	24.74%	482,314	241,102	120,828	120,384									
០៧.២ ក្រសួងមហាផ្ទៃ (ផ្នែករដ្ឋបាលទូទៅ)	353,923	23.87%	84,475	21,733	31,737	31,004									
២៦. ក្រសួងយុត្តិធម៌	215,805	9.08%	19,600	7,026	2,520	10,054									
III. វិស័យសង្គមកិច្ច	6,574,173	11.81%	776,283	137,616	272,891	365,775									
១១. ក្រសួងព័ត៌មាន	90,808	14.99%	13,613	3,511	2,659	7,442									
១២. ក្រសួងសុខាភិបាល	1,351,352	10.37%	140,101	11,601	107,609	20,891									
១៦. ក្រសួងអប់រំ យុវជន និងកីឡា	1,985,733	11.76%	233,467	98,838	14,763	119,866									
១៨. ក្រសួងវប្បធម៌ និងវិចិត្រសិល្បៈ	183,533	16.34%	29,993	4,393	3,551	22,049									
១៩. ក្រសួងបរិស្ថាន	96,946	12.15%	11,780	3,927	1,757	6,096									
២១. ក្រសួងសង្គមកិច្ច អតីតយុទ្ធជន និងយុវនីតិសម្បទា	2,314,645	12.24%	283,326	3,208	131,703	148,416									
២៣. ក្រសួងធម្មការ និងកិច្ចការសាសនា	74,278	9.09%	6,749	2,312	1,158	3,279									
២៤. ក្រសួងកិច្ចការនារី	51,067	15.45%	7,889	1,246	1,416	5,226									
៣២. ក្រសួងការងារ និងបណ្តុះបណ្តាលវិជ្ជាជីវៈ	425,811	11.59%	49,365	8,579	8,274	32,512									

តារាងទី៥ ÷ ចំណាយតាមក្រសួង-ស្ថាប័ន ឆ្នាំ ២០២៤/ TABLE : EXPENDITURE BY MINISTRY AND INSTITUTION 2024															
បរិយាយ	ច្បាប់ថវិកា ឆ្នាំ ២០២៤	ការអនុវត្ត /ច្បាប់		មករា ២៤	កុម្ភៈ ២៤	មីនា ២៤	មេសា ២៤	ឧសភា ២៤	មិថុនា ២៤	កក្កដា ២៤	សីហា ២៤	កញ្ញា ២៤	តុលា ២៤	វិច្ឆិកា ២៤	ធ្នូ ២៤
IV. វិស័យសេដ្ឋកិច្ច	1,755,970	10.59%	185,962	33,627	38,467	113,869									
០៥. ៣ រដ្ឋលេខាធិការដ្ឋានអាកាសចរស៊ីវិល	53,332	11.43%	6,098	2,435	1,828	1,835									
១៣. ក្រសួងរ៉ែ និងថាមពល	74,269	8.38%	6,225	1,613	1,068	3,544									
១៥. ក្រសួងពាណិជ្ជកម្ម	132,376	10.82%	14,322	3,632	2,880	7,809									
១៧. ក្រសួងកសិកម្មរុក្ខាប្រម៉ាញ់ និងនេសាទ	301,353	14.01%	42,234	9,340	8,563	24,332									
២០. ក្រសួងអភិវឌ្ឍន៍ជនបទ	210,823	4.03%	8,502	2,733	1,674	4,095									
២២. ក្រសួងប្រៃសណីយ៍ និងទូរគមនាគមន៍	163,121	19.29%	31,465	2,138	1,870	27,456									
២៥. ក្រសួងសាធារណការ និងដឹកជញ្ជូន	472,529	9.16%	43,293	5,032	15,520	22,742									
២៧. ក្រសួងទេសចរណ៍	92,131	13.12%	12,086	2,095	1,502	8,489									
២៩. ក្រសួងធនធានទឹក និងឧតុនិយម	186,044	7.64%	14,218	2,446	2,112	9,659									
៣៥. ក្រសួងឧស្សាហកម្ម និងសិប្បកម្ម	69,992	10.74%	7,520	2,164	1,448	3,907									
V. ផ្សេងៗ (ចំណាយមិនទាន់បែងចែកមានមុខសញ្ញា)	7,035,162	50.25%	3,534,988	537,549	2,915,561	81,877									
៩៩. ចំណាយមិនទាន់បែងចែកមានមុខសញ្ញា	7,035,162	50.25%	3,534,988	537,549	2,915,561	81,877									

កំណត់សម្គាល់ ៖ ការរៀបចំរបាយការណ៍



ការអនុវត្តថវិការដ្ឋ (TOFE) ខែមីនា ឆ្នាំ២០២៤ ត្រូវបានរៀបចំដោយផ្អែកលើទិន្នន័យបណ្តោះអាសន្នដែលទទួលបានតាមកាលបរិច្ឆេទដូចខាងក្រោម៖

១. ទិន្នន័យចំណូលរដ្ឋបាលថ្នាក់ជាតិ (ក្រសួង ស្ថាប័ន អង្គភាព និងមន្ទីរជំនាញក្រោមឱវាទ) ទទួលបានពីអគ្គនាយកដ្ឋានរតនាគារជាតិ និងប្រព័ន្ធ FMIS នៅថ្ងៃទី០៩ ខែមេសា ឆ្នាំ២០២៤
២. ទិន្នន័យចំណូលរដ្ឋបាលថ្នាក់ក្រោមជាតិ (រដ្ឋបាលរាជធានី_ខេត្ត) ទទួលបានពីអគ្គនាយកដ្ឋានរតនាគារជាតិ និងប្រព័ន្ធ FMIS នៅថ្ងៃទី០៩ ខែមេសា ឆ្នាំ២០២៤
៣. ទិន្នន័យចំណាយរដ្ឋបាលថ្នាក់ជាតិ (ក្រសួង ស្ថាប័ន អង្គភាព និងមន្ទីរជំនាញក្រោមឱវាទ) ទទួលបានពីអគ្គនាយកដ្ឋានរតនាគារជាតិ និងប្រព័ន្ធ FMIS នៅថ្ងៃទី០៩ ខែមេសា ឆ្នាំ២០២៤
៤. ទិន្នន័យចំណាយរដ្ឋបាលថ្នាក់ក្រោមជាតិ (រដ្ឋបាលរាជធានី_ខេត្ត) ទទួលបានពីអគ្គនាយកដ្ឋានរតនាគារជាតិ និងប្រព័ន្ធ FMIS នៅថ្ងៃទី០៩ ខែមេសា ឆ្នាំ២០២៤
៥. ទិន្នន័យតារាងតុល្យភាពរដ្ឋបាលថ្នាក់ជាតិ (ក្រសួង ស្ថាប័ន អង្គភាព និងមន្ទីរជំនាញក្រោមឱវាទ) ទទួលបានពីអគ្គនាយកដ្ឋានរតនាគារជាតិ និងប្រព័ន្ធ FMIS នៅថ្ងៃទី០៩ ខែមេសា ឆ្នាំ២០២៤
៦. ទិន្នន័យតារាងតុល្យភាពរដ្ឋបាលថ្នាក់ក្រោមជាតិ (រដ្ឋបាលរាជធានី_ខេត្ត) ទទួលបានពីអគ្គនាយកដ្ឋានរតនាគារជាតិ និងប្រព័ន្ធ FMIS នៅថ្ងៃទី០៩ ខែមេសា ឆ្នាំ២០២៤
៧. ទិន្នន័យកម្ចី និងអំណោយ ទទួលបានពីអគ្គនាយកដ្ឋានសហប្រតិបត្តិការអន្តរជាតិ និងគ្រប់គ្រងបំណុល នៅថ្ងៃទី០៩ ខែមេសា ឆ្នាំ២០២៤
៨. ទិន្នន័យពហុភាគី ទ្វេភាគី ទទួលបានពីប្រព័ន្ធ DMFAS នៃអគ្គនាយកដ្ឋានសហប្រតិបត្តិការអន្តរជាតិ និងគ្រប់គ្រងបំណុល នៅថ្ងៃទី០៩ ខែមេសា ឆ្នាំ២០២៤
៩. ទិន្នន័យគណនីរដ្ឋាភិបាល (Credit Bank) ទទួលបានពីធនាគារជាតិនៃកម្ពុជា នៅថ្ងៃទី០៩ ខែមេសា ឆ្នាំ២០២៤។

ទិន្នន័យការអនុវត្តថវិការដ្ឋ (TOFE) នឹងត្រូវបានធ្វើបច្ចុប្បន្នភាពនៅពេលចេញផ្សាយខែបន្ទាប់ ។

