



ក្រសួងសេដ្ឋកិច្ច និង ហិរញ្ញវត្ថុ

ព្រះរាជាណាចក្រកម្ពុជា  
ជាតិ សាសនា ព្រះមហាក្សត្រ



របាយការណ៍ស្ថិតិហិរញ្ញវត្ថុរដ្ឋាភិបាល

ប្រចាំខែកុម្ភៈ ឆ្នាំ២០២៤

ល.រ.	មាតិកា	ទំព័រ
១	សេចក្តីសង្ខេប	១
២	តារាងស្ថិតិហិរញ្ញវត្ថុរដ្ឋាភិបាល (រដ្ឋបាលថ្នាក់ជាតិ)	២
២.១	តារាងស្ថិតិប្រតិបត្តិការហិរញ្ញវត្ថុរដ្ឋាភិបាល	២
២.២	តារាងស្ថិតិប្រតិបត្តិការចំណូល	៣
២.៣	តារាងស្ថិតិប្រតិបត្តិការចំណាយ	៥
២.៤	តារាងស្ថិតិប្រតិបត្តិការទ្រព្យសកម្ម និងទ្រព្យអកម្ម	៦
២.៥	ក្រាហ្វិក	៧
៣	តារាងស្ថិតិប្រតិបត្តិការហិរញ្ញវត្ថុរដ្ឋាភិបាល (សរុបថ្នាក់ជាតិ និងថ្នាក់ក្រោមជាតិ)	៩
៤	តារាងស្ថិតិប្រតិបត្តិការហិរញ្ញវត្ថុរដ្ឋាភិបាល (រដ្ឋបាលថ្នាក់ជាតិ)	១០
៥	តារាងស្ថិតិប្រតិបត្តិការហិរញ្ញវត្ថុរដ្ឋាភិបាល (រដ្ឋបាលថ្នាក់ក្រោមជាតិ)	១១
៦	ភាពខុសគ្នានៃស្ថិតិ GFS និងស្ថិតិ TOFE	១២
៧	សេចក្តីសង្ខេបអំពី "ក្របខ័ណ្ឌប្រព័ន្ធស្ថិតិហិរញ្ញវត្ថុរដ្ឋាភិបាល"	១៣
៨	កំណត់សម្គាល់ស្ថិតិ	១៩



## សេចក្តីសង្ខេប

ការអនុវត្តថវិការដ្ឋបាលថ្នាក់ជាតិ ប្រចាំខែកុម្ភៈ ឆ្នាំ២០២៤ ក្នុងទម្រង់ GFSM2014 បង្ហាញថា ការអនុវត្តចំណូលរបស់រដ្ឋបាលថ្នាក់ជាតិ សម្រេចបាន ១ ៧៧៨ ប៊ីលានរៀល ស្មើនឹង ៦,០៨% នៃច្បាប់ហិរញ្ញវត្ថុប្រចាំឆ្នាំ២០២៤ និងការអនុវត្តចំណាយសរុបរបស់រដ្ឋបាលថ្នាក់ជាតិ សម្រេចបាន ៤ ៥៧១ ប៊ីលានរៀល ស្មើនឹង ១៣,៤៦% នៃច្បាប់ហិរញ្ញវត្ថុប្រចាំឆ្នាំ២០២៤។ ជាមួយគ្នានេះ ការអនុវត្តថវិការបស់រដ្ឋបាលថ្នាក់ជាតិក្នុងរយៈពេល ២ខែដើមឆ្នាំ២០២៤ មានឱនភាព ២ ៧៩២ ប៊ីលានរៀល ប៊ីលានរៀល ខណៈដែលការអនុវត្តរយៈពេល ២ខែដើមឆ្នាំ២០២៣ មានឱនភាព ១៦៤ ប៊ីលានរៀល។

១.ការអនុវត្តចំណូលរបស់រដ្ឋបាលថ្នាក់ជាតិ, ក្នុងខែកុម្ភៈ ឆ្នាំ២០២៤ ការអនុវត្តចំណូលរបស់រដ្ឋបាលថ្នាក់ជាតិ សម្រេចបាន ១ ៧៧៨ ប៊ីលានរៀល ស្មើនឹង ៦,០៨% នៃច្បាប់ហិរញ្ញវត្ថុប្រចាំឆ្នាំ២០២៤ ក្នុងនោះ ចំណូលពន្ធ (Tax Revenue) ១ ៤៨៥ ប៊ីលានរៀល, អំណោយ (Grants) ១៣ ប៊ីលានរៀល, និងចំណូលផ្សេងៗ (Other Revenue) ២៨០ ប៊ីលានរៀល។ បើធៀបនឹងខែមុន, ការអនុវត្តចំណូលរបស់រដ្ឋបាលថ្នាក់ជាតិកើនឡើង ៥,០០% ក្នុងនោះ ចំណូលផ្សេងៗ កើនឡើង ៧៩,០២% ដូចជា ចំណូលពីការជួលទ្រព្យសម្បត្តិរដ្ឋ កើនឡើង ១៥២,០០%, និងចំណូលពីការលក់ទំនិញ និងសេវាកម្ម កើនឡើង ៨៥,០៥%។ ទន្ទឹមនេះ ចំណូលពន្ធបាន ថយ ២,៤៦% ដោយសារ ចំណូលពន្ធលើប្រាក់ចំណូល និងប្រាក់ចំណេញ (រូបវន្តបុគ្គល និងនីតិបុគ្គល) ថយ ២៩,៦៥%, និងចំណូលពន្ធលើពាណិជ្ជកម្មអន្តរជាតិ ថយ ៦,៩២%។ ទន្ទឹមនេះ ចំណូលពីអំណោយក៏បានថយផងដែរ ប្រមាណជា ១១,១២%។ បើធៀបនឹងរយៈពេលដូចគ្នាឆ្នាំ២០២៣, ចំណូលរបស់រដ្ឋបាលថ្នាក់ជាតិ កើនឡើង ២,៦០%, ក្នុងនោះ ចំណូលពន្ធ កើនឡើង ២,៦១%, និងចំណូលផ្សេងៗ កើនឡើង ៥៨,៥២%។

២.ការអនុវត្តចំណាយសរុបរបស់រដ្ឋបាលថ្នាក់ជាតិ, ក្នុងខែកុម្ភៈ ឆ្នាំ២០២៤ ការអនុវត្តចំណាយសរុបរបស់រដ្ឋបាលថ្នាក់ជាតិ សម្រេចបាន ៤ ៥៧១ ប៊ីលានរៀល ស្មើនឹង ១៣,៤៦% នៃច្បាប់ហិរញ្ញវត្ថុប្រចាំឆ្នាំ២០២៤ ក្នុងនោះ ចំណាយ (expense) ៣ ៨៨៧ ប៊ីលានរៀល និងចំណាយវិនិយោគលើទ្រព្យសកម្មមិនមែនហិរញ្ញវត្ថុ (net acquisition of non-financial asset) ៦៨៣ ប៊ីលានរៀល។ បើធៀបនឹងខែមុន, ការអនុវត្តចំណាយសរុប (expenditure) របស់រដ្ឋបាលថ្នាក់ជាតិ កើនឡើង ៧៣,៨៤%, ក្នុងនោះ ចំណាយ កើនឡើង ១០០,៧១%, និងចំណាយវិនិយោគលើទ្រព្យសកម្មមិនមែនហិរញ្ញវត្ថុ ថយ ១,២៨%។ បើធៀបនឹងរយៈពេលដូចគ្នាឆ្នាំ២០២៣, ការអនុវត្តចំណាយសរុប កើនឡើង ៦៦,៤៩%, ក្នុងនោះ ចំណាយ កើនឡើង ១០២,៣០%, និងចំណាយវិនិយោគលើទ្រព្យសកម្មមិនមែនហិរញ្ញវត្ថុ ថយ ២៣,០៥%។

៣.ផ្អែកតាមលទ្ធផលនៃការអនុវត្តចំណូល-ចំណាយខាងលើ, ការអនុវត្តថវិការបស់រដ្ឋបាលថ្នាក់ជាតិក្នុងខែកុម្ភៈ ឆ្នាំ២០២៤ មានឱនភាព ២ ៧៩២ ប៊ីលានរៀល។ ជាមួយគ្នានេះ ការអនុវត្តថវិការបស់រដ្ឋបាលថ្នាក់ជាតិក្នុងរយៈពេល ២ខែដើមឆ្នាំ២០២៤ មានឱនភាព ២ ៩៦៦ ប៊ីលានរៀល ខណៈដែលការអនុវត្តរយៈពេល ២ខែ ដើមឆ្នាំ២០២៣ មានឱនភាព ១៦៤ ប៊ីលានរៀល។ ឱនភាពក្នុងខែកុម្ភៈ ឆ្នាំ២០២៤ នេះគឺបណ្តាលមកពី ឧបត្ថម្ភធនដល់រដ្ឋបាលថ្នាក់ក្រោមជាតិសម្រាប់ការផ្ទេរធនធានហិរញ្ញវត្ថុ មានភ្ជាប់លក្ខខណ្ឌ, ដែលកើនឡើងប្រមាណជា ១៦៥% ធៀបនឹងរយៈពេលដូចគ្នា ឆ្នាំ២០២៣ ហើយជាមួយ ការកើនឡើងបំណុលប្រមាណ ៣២៣ ប៊ីលានរៀល និងថយទ្រព្យសកម្មហិរញ្ញវត្ថុប្រមាណ ២ ៦៤៤ ប៊ីលានរៀល។

\*\*\*X\*\*\*

២.តារាងស្ថិតិហិរញ្ញវត្ថុរដ្ឋាភិបាល (រដ្ឋបាលថ្នាក់ជាតិ) (១)

២.១.តារាងស្ថិតិប្រតិបត្តិការហិរញ្ញវត្ថុរដ្ឋាភិបាល

ឯកតា÷ លានរៀល

		ច្បាប់ឆ្នាំ ២០២៤	អនុវត្ត ឆ្នាំ២០២៤	អនុ/ច្បាប់ ២០២៤	មករា ២៤	កុម្ភៈ ២៤	មីនា ២៤	មេសា ២៤	ឧសភា ២៤	មិថុនា ២៤	កក្កដា ២៤	សីហា ២៤	កញ្ញា ២៤	តុលា ២៤	វិច្ឆិកា ២៤	ធ្នូ ២៤
		Non Cash	Non Cash	Non Cash	Non Cash	Non Cash	Non Cash	Non Cash	Non Cash	Non Cash	Non Cash	Non Cash	Non Cash	Non Cash	Non Cash	Non Cash
1	ចំណូល	29,242,848	3,472,203	11.87%	1,693,772	1,778,431										
11	ពន្ធ	25,376,301	3,007,541	11.85%	1,522,512	1,485,029										
13	អំណោយ	696,377	27,615	3.97%	14,621	12,994										
14	ចំណូលផ្សេងៗ	3,170,170	437,047	13.79%	156,639	280,408										
2	ចំណាយ	20,758,936	5,588,831	26.92%	1,701,763	3,887,068										
21	បន្ទុកបុគ្គលិក	7,699,269	1,160,289	15.07%	583,750	576,538										
22	ទំនិញ និងសេវាកម្ម	3,333,295	271,947	8.16%	144,845	127,102										
24	ការប្រាក់	699,568	144,722	20.69%	13,863	130,858										
25	ឧបត្ថម្ភធន	6,150	-	0.00%	-	-										
26	អំណោយ	4,953,177	3,324,764	67.12%	525,231	2,799,533										
27	ឧបត្ថម្ភសង្គមកិច្ច	2,949,743	616,073	20.89%	422,114	193,959										
28	ចំណាយផ្សេងៗ	1,117,734	71,036	6.36%	11,959	59,077										
GOB	តុល្យភាពប្រតិបត្តិការដុល	8,483,913	(2,116,628)	-24.95%	(7,992)	(2,108,636)										
NOB	តុល្យភាពប្រតិបត្តិការសុទ្ធ	8,483,913	(2,116,628)	-24.95%	(7,992)	(2,108,636)										
31	ទ្រព្យសកម្មមិនមែនហិរញ្ញវត្ថុសុទ្ធ	7,218,626	850,319	11.78%	166,664	683,655										
311	ទ្រព្យអចល័ត	7,218,626	850,319	11.78%	166,664	683,655										
314	ទ្រព្យសកម្មគ្មានផលិតភាព	-	-	...	-	-										
2M	ចំណាយសរុប	27,977,562	6,439,150	23.02%	1,868,428	4,570,723										
NLB	សមតុល្យនៃការផ្តល់កម្ចី ឬទទួលកម្ចី	1,265,287	(2,966,947)	-234.49%	(174,656)	(2,792,292)										
32	ទ្រព្យហិរញ្ញវត្ថុសុទ្ធ	2,091,141	(2,643,871)	-126.43%	(29,674)	(2,614,197)										
321	ក្នុងប្រទេស	2,091,141	(2,643,871)	-126.43%	(29,674)	(2,614,197)										
33	ចំណូលសុទ្ធ	-	323,079	...	144,985	178,095										
332	ក្រៅប្រទេស	-	323,079	...	144,985	178,095										

២.តារាងស្ថិតិហិរញ្ញវត្ថុរដ្ឋាភិបាល (រដ្ឋបាលថ្នាក់ជាតិ) (១)

២.២.តារាងស្ថិតិប្រតិបត្តិការចំណូល

ឯកតា÷ លានរៀល

		ច្បាប់ឆ្នាំ ២០២៤	អនុវត្តន៍ ឆ្នាំ២០២៤	អនុ/ច្ប ២០២៤	មករា ២៤	កុម្ភៈ ២៤	មីនា ២៤	មេសា ២៤	ឧសភា ២៤	មិថុនា ២៤	កក្កដា ២៤	សីហា ២៤	កញ្ញា ២៤	តុលា ២៤	វិច្ឆិកា ២៤	ធ្នូ ២៤
		Non Cash	Non Cash	Non Cash	Non Cash	Non Cash	Non Cash	Non Cash	Non Cash	Non Cash	Non Cash	Non Cash	Non Cash	Non Cash	Non Cash	Non Cash
1	ចំណូល	29,242,848	3,472,203	11.87%	1,693,772	1,778,431										
11	ពន្ធ	25,376,301	3,007,541	11.85%	1,522,512	1,485,029										
111	ពន្ធលើប្រាក់ចំណូល និងប្រាក់ចំណេញ	8,953,173	1,078,903	12.05%	633,340	445,562										
1111	ពន្ធបរិស្ថបុគ្គល	1,653,173	261,554	15.82%	142,703	118,851										
1112	ពន្ធនិព្វបុគ្គល	7,300,000	817,348	11.20%	490,637	326,711										
114	ពន្ធលើទំនិញ និងសេវាប្រើប្រាស់	13,886,535	1,551,566	11.17%	693,879	857,687										
1141	ពន្ធទូទៅលើទំនិញ និងសេវាប្រើប្រាស់	8,097,024	994,387	12.28%	430,026	564,361										
11411	អាករលើតម្លៃបន្ថែម	8,097,024	994,385	12.28%	430,025	564,360										
1142	អាករពិសេស	5,789,511	557,179	9.62%	263,852	293,327										
115	ពន្ធលើពាណិជ្ជកម្មអន្តរជាតិ	2,536,593	377,072	14.87%	195,293	181,779										
1151	អាករ និងបន្ទុកនាំចូលផ្សេងៗ	2,480,401	346,927	13.99%	175,394	171,534										
1152	ពន្ធនាំចេញ	56,192	30,145	53.65%	19,899	10,246										
116	ពន្ធផ្សេងៗ	-	-	...	-	-										
13	អំណោយ	696,377	27,615	3.97%	14,621	12,994										
131	អំណោយពីរដ្ឋាភិបាលបរទេស	251,491	27,615	10.98%	14,621	12,994										
1312	មូលធន	251,491	27,615	10.98%	14,621	12,994										
132	អំណោយពីអង្គការអន្តរជាតិ	444,886	-	0.00%	-	-										
1322	មូលធន	444,886	-	0.00%	-	-										
14	ចំណូលផ្សេងៗ	3,170,170	437,047	13.79%	156,639	280,408										
141	ចំណូលពីទ្រព្យសម្បត្តិ	786,654	128,519	16.34%	36,511	92,009										
1411	ចំណូលការប្រាក់	206,631	-	0.00%	-	-										
14112	ចំណូលការប្រាក់ក្នុងប្រទេស	206,631	-	0.00%	-	-										
1412	ចំណូលភាគលាភ	292,795	82,571	28.20%	-	82,571										
1413	ចំណូលផលទុននៃសេវាផ្គត់ផ្គង់ (អគ្គិសនី, ទឹក...)	-	17	...	8	9										
1415	ចំណូលពីការជួល	287,228	45,931	15.99%	36,503	9,428										
142	ចំណូលពីការលក់ទំនិញ និងសេវាកម្ម	2,136,256	262,757	12.30%	92,169	170,588										
1421	ចំណូលពីការលក់ក្នុងទីផ្សារ	931,887	89,732	9.63%	30,230	59,502										
1422	ចំណូលសេវារដ្ឋបាល	959,881	128,741	13.41%	51,432	77,310										
1423	ចំណូលពីការលក់ ឬសកម្មភាពផ្សេងៗ (ទេសចរណ៍, វប្បធម៌...)	244,488	44,284	18.11%	10,508	33,776										

២.តារាងស្ថិតិហិរញ្ញវត្ថុរដ្ឋាភិបាល (រដ្ឋបាលថ្នាក់ជាតិ) (១)

២.២.តារាងស្ថិតិប្រតិបត្តិការចំណូល

ឯកតា÷ លានរៀល

		ច្បាប់ឆ្នាំ ២០២៤	អនុវត្តន៍ ឆ្នាំ២០២៤	អនុ/ច្ប ២០២៤	មករា ២៤	កុម្ភៈ ២៤	មីនា ២៤	មេសា ២៤	ឧសភា ២៤	មិថុនា ២៤	កក្កដា ២៤	សីហា ២៤	កញ្ញា ២៤	តុលា ២៤	វិច្ឆិកា ២៤	ធ្នូ ២៤
		Non Cash	Non Cash	Non Cash	Non Cash	Non Cash	Non Cash	Non Cash	Non Cash	Non Cash	Non Cash	Non Cash	Non Cash	Non Cash	Non Cash	Non Cash
143	ចំណូលបានពីការពិន័យ	247,259	45,771	18.51%	27,959	17,812										
144	ការផ្ទេរផ្សេងៗដែលមិនបានញែក	-	-	...	-	-										
1441	ថវិកា	-	-	...	-	-										
14412	ផ្សេងៗ	-	-	...	-	-										

២.តារាងស្ថិតិហិរញ្ញវត្ថុរដ្ឋាភិបាល (រដ្ឋបាលថ្នាក់ជាតិ) (១)

២.៣.តារាងស្ថិតិប្រតិបត្តិការចំណាយ

ឯកតា៖ លានរៀល

		ច្បាប់ឆ្នាំ ២០២៤	អនុវត្តឆ្នាំ ឆ្នាំ២០២៤	អនុ/ច្បាប់ ២០២៤	មករា ២៤	កុម្ភៈ ២៤	មីនា ២៤	មេសា ២៤	ឧសភា ២៤	មិថុនា ២៤	កក្កដា ២៤	សីហា ២៤	កញ្ញា ២៤	តុលា ២៤	វិច្ឆិកា ២៤	ធ្នូ ២៤
		Non Cash	Non Cash	Non Cash	Non Cash	Non Cash	Non Cash	Non Cash	Non Cash	Non Cash	Non Cash	Non Cash	Non Cash	Non Cash	Non Cash	Non Cash
2	ចំណាយ	23,515,838	5,588,831	23.77%	1,701,763	3,887,068										
21	បន្ទុកបុគ្គលិក	7,707,677	1,160,289	15.05%	583,750	576,538										
211	ប្រាក់ខែ	7,707,677	1,160,289	15.05%	583,750	576,538										
22	ទំនិញ និងសេវាកម្ម	3,627,425	271,947	7.50%	144,845	127,102										
24	ការប្រាក់	699,568	144,722	20.69%	13,863	130,858										
241	បំណុលក្រៅប្រទេស	699,568	142,458	20.36%	11,863	130,594										
25	ការឧបត្ថម្ភធន	6,150	-	0.00%	-	-										
251	សហគ្រាសសាធារណៈ	6,150	-	0.00%	-	-										
26	អំណោយ	4,953,177	3,324,764	67.12%	525,231	2,799,533										
262	អង្គការអន្តរជាតិ	158,862	542	0.34%	292	250										
2621	ចរន្ត	158,862	542	0.34%	292	250										
263	រដ្ឋាភិបាលដទៃទៀត (រដ្ឋបាលថ្នាក់ក្រោមជាតិ,...)	4,794,315	3,324,222	69.34%	524,939	2,799,283										
2631	ចរន្ត	4,794,315	3,324,222	69.34%	524,939	2,799,283										
27	ឧបត្ថម្ភសង្គមកិច្ច	2,949,838	616,073	20.88%	422,114	193,959										
271	អត្ថប្រយោជន៍សន្តិសុខសង្គម	2,163,769	530,762	24.53%	410,175	120,587										
272	អត្ថប្រយោជន៍ជំនួយសង្គម	525,957	66,726	12.69%	1,605	65,121										
273	អត្ថប្រយោជន៍សង្គមសម្រាប់មន្ត្រីរាជការ	260,112	18,586	7.15%	10,335	8,251										
28	ចំណាយផ្សេងៗ	3,572,003	71,036	1.99%	11,959	59,077										
282	ការផ្ទេរផ្សេងៗដែលមិនបានបែងចែក	3,569,527	71,036	1.99%	11,959	59,077										
2821	ចរន្ត	3,569,527	71,036	1.99%	11,959	59,077										
283	បុព្វលាភធានារ៉ាប់រង, និងផ្សេងៗ	2,476	-	0.00%	-	-										
2831	បុព្វលាភធានារ៉ាប់រងចរន្ត	2,476	-	0.00%	-	-										
28311	បុព្វលាភធានារ៉ាប់រង	2,476	-	0.00%	-	-										

២.តារាងស្ថិតិហិរញ្ញវត្ថុរដ្ឋាភិបាល (រដ្ឋបាលថ្នាក់ជាតិ) (១)

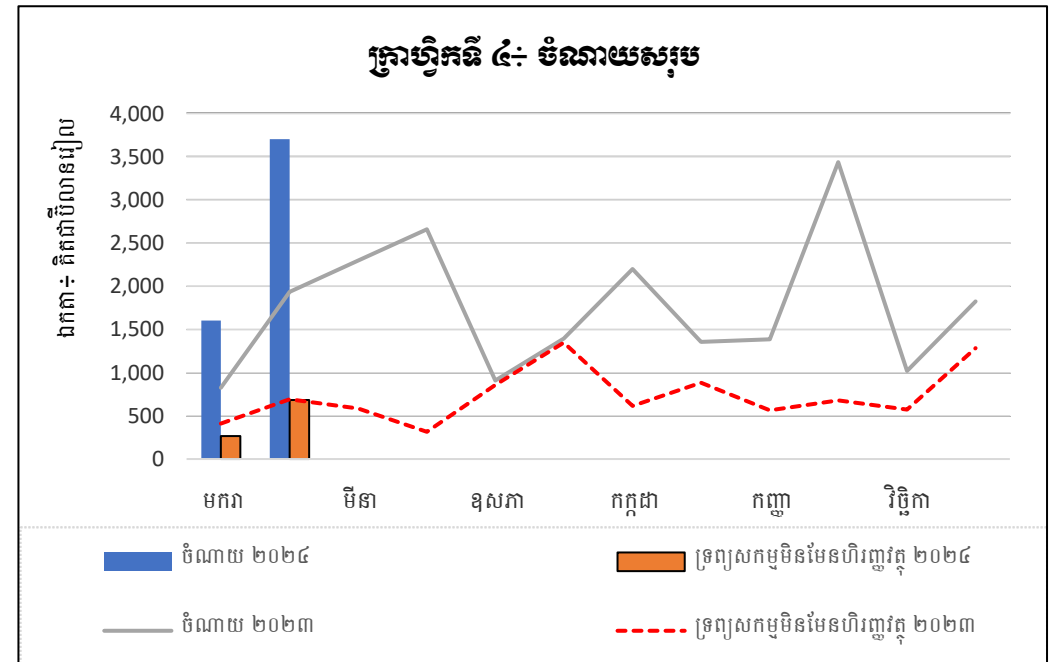
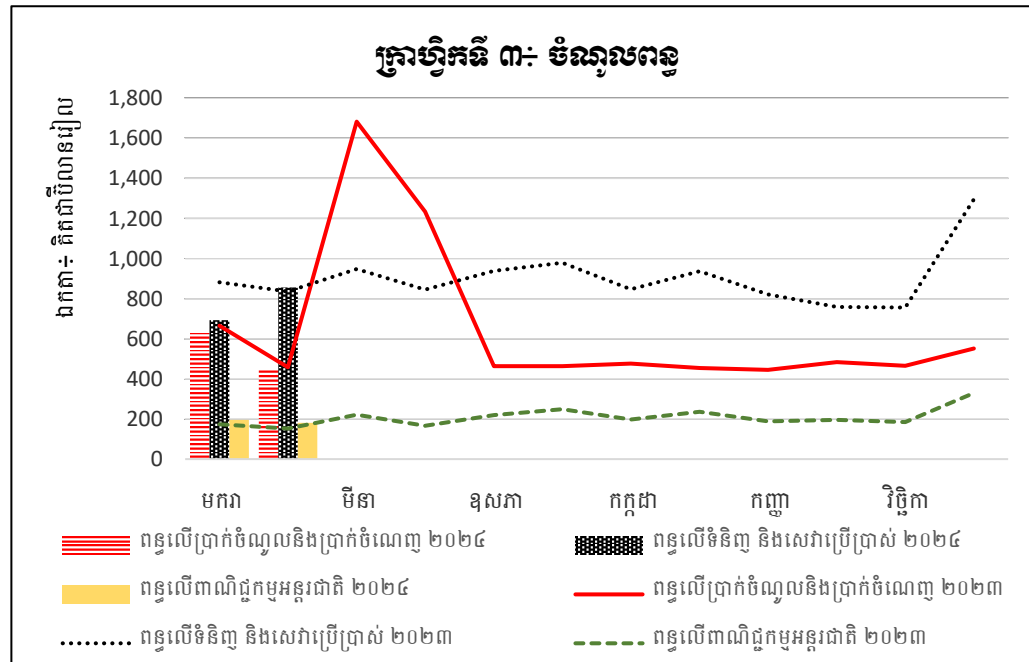
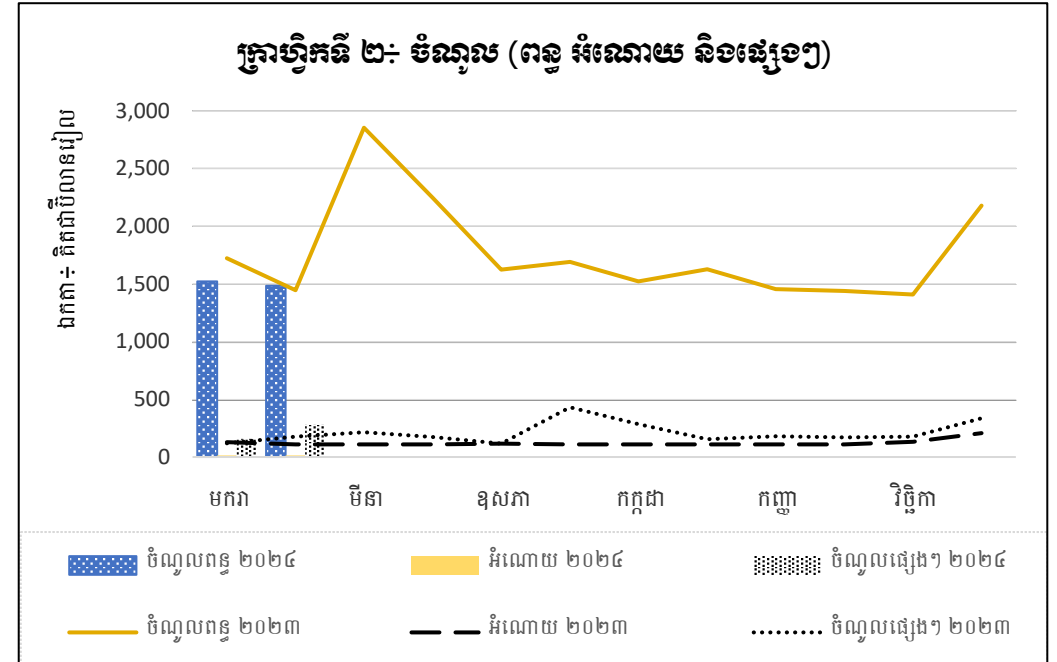
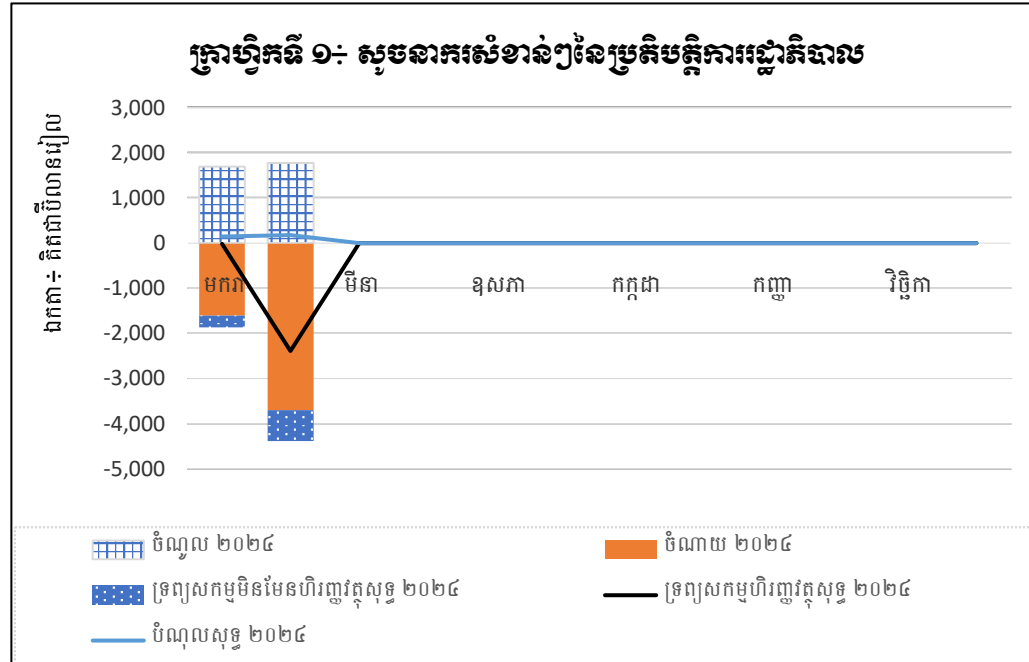
២.៤.តារាងស្ថិតិប្រតិបត្តិការទ្រព្យសកម្ម និងទ្រព្យអកម្ម

ឯកតា÷ លានរៀល

		ច្បាប់ឆ្នាំ ២០២៤	អនុវត្ត ឆ្នាំ២០២៤	អនុ/ច្បាប់ ២០២៤	មករា ២៤	កុម្ភៈ ២៤	មីនា ២៤	មេសា ២៤	ឧសភា ២៤	មិថុនា ២៤	កក្កដា ២៤	សីហា ២៤	កញ្ញា ២៤	តុលា ២៤	វិច្ឆិកា ២៤	ធ្នូ ២៤
		Non Cash	Non Cash	Non Cash	Non Cash	Non Cash	Non Cash	Non Cash	Non Cash	Non Cash	Non Cash	Non Cash	Non Cash	Non Cash	Non Cash	Non Cash
3	បម្រែបម្រួលតម្លៃសុទ្ធនៃទ្រព្យកម្ម	5,727,010	-2,116,631	-36.96%	-7,995	-2,108,636										
31	ទ្រព្យសកម្មមិនមែនហិរញ្ញវត្ថុសុទ្ធ	10,437,969	850,319	8.15%	166,664	683,655										
311	អចលនទ្រព្យ	10,437,969	850,319	8.15%	166,664	683,655										
311A	ការទិញ÷ អចលនទ្រព្យ	10,437,975	850,319	8.15%	166,664	683,655										
311B	ការលក់÷ អចលនទ្រព្យ	6	0	0.00%	-	-										
3111	អាគារ និងសំណង់ផ្សេងៗ	10,430,454	846,269	8.11%	165,846	680,423										
3111A	ការទិញ÷ អាគារ និងសំណង់ផ្សេងៗ	10,430,454	846,269	8.11%	165,846	680,423										
3112	ម៉ាស៊ីន និងសម្ភារបរិក្ខារ	7,521	4,051	53.86%	818	3,233										
3112A	ការទិញ÷ ម៉ាស៊ីន និងសម្ភារបរិក្ខារ	7,521	4,051	53.86%	818	3,233										
####	អចលនទ្រព្យផ្សេងៗ	(6.00)	-	...	-	-	-	-	-	-	-	-	-	-	-	-
3113B	ការលក់÷ អចលនទ្រព្យផ្សេងៗ	6.00	-	0.00%	-	-	-	-	-	-	-	-	-	-	-	-
3141	ទ្រព្យសកម្មហិរញ្ញវត្ថុសុទ្ធ	-109,495	-2,643,871	...	-29,674	-2,614,197										
3141	រូបិយប័ណ្ណ និងប្រាក់បញ្ញើ	0	-2,643,871	...	-29,674	-2,614,197										
3141	កម្ចី	-328,686	0	...	0	0										
3141	ដើមទុន និងមូលនិធិភាគហ៊ុន	219,191			0	0.0										
3141	ក្នុងស្រុក	-109,495	-2,643,871	...	-29,674	-2,614,197										
3141	រូបិយប័ណ្ណ និងប្រាក់បញ្ញើ	0	-2,643,871	...	-29,674	-2,614,197										
3141	កម្ចី	-328,686	-	...	-	-										
3141	ដើមទុន និងមូលនិធិភាគហ៊ុន	219,191			0	0.0										
3141	បំណុលសុទ្ធ	4,601,464			144,985	178,095										
3141	កម្ចី	4,161,464			144,985	178,095										
3141	គណនីត្រូវសងផ្សេងៗ	440,000.0			0.0	0.0										
3141	ក្នុងស្រុក	440,000			0	0										
3141	គណនីត្រូវសងផ្សេងៗ	440,000.0			0.0	0.0										
3141	ក្រៅស្រុក	4,161,464			144,985	178,095										
3141	កម្ចី	4,161,464			144,985	178,095										

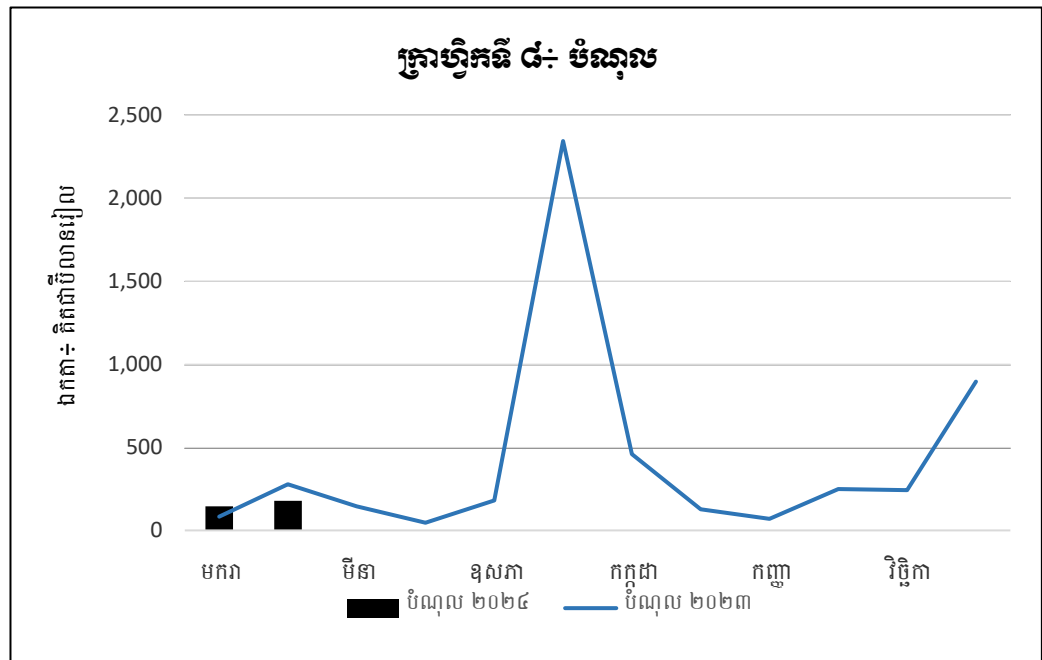
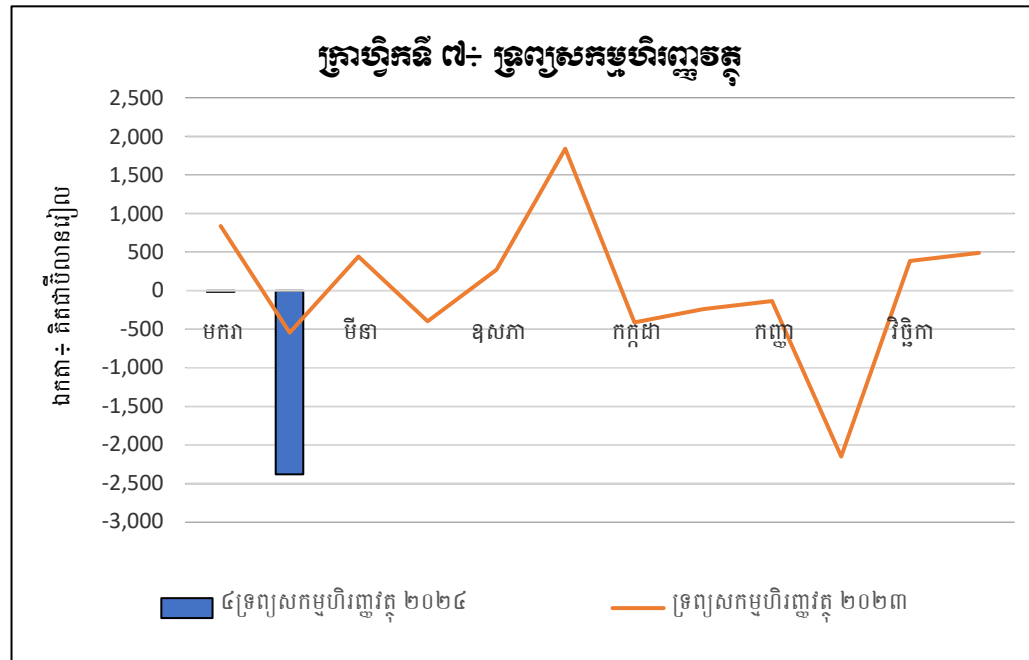
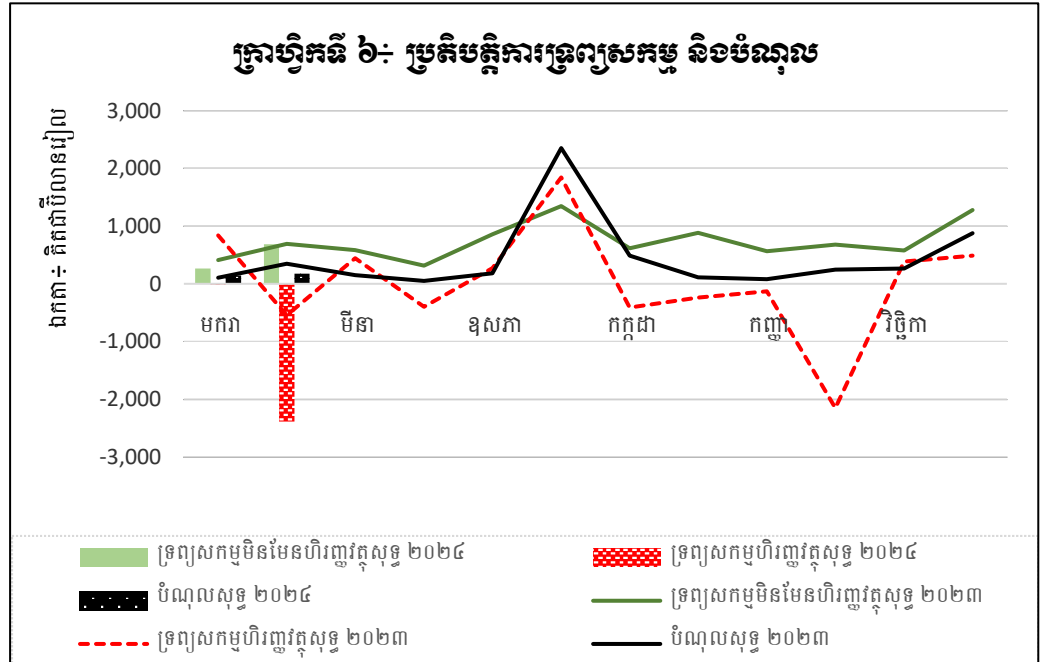
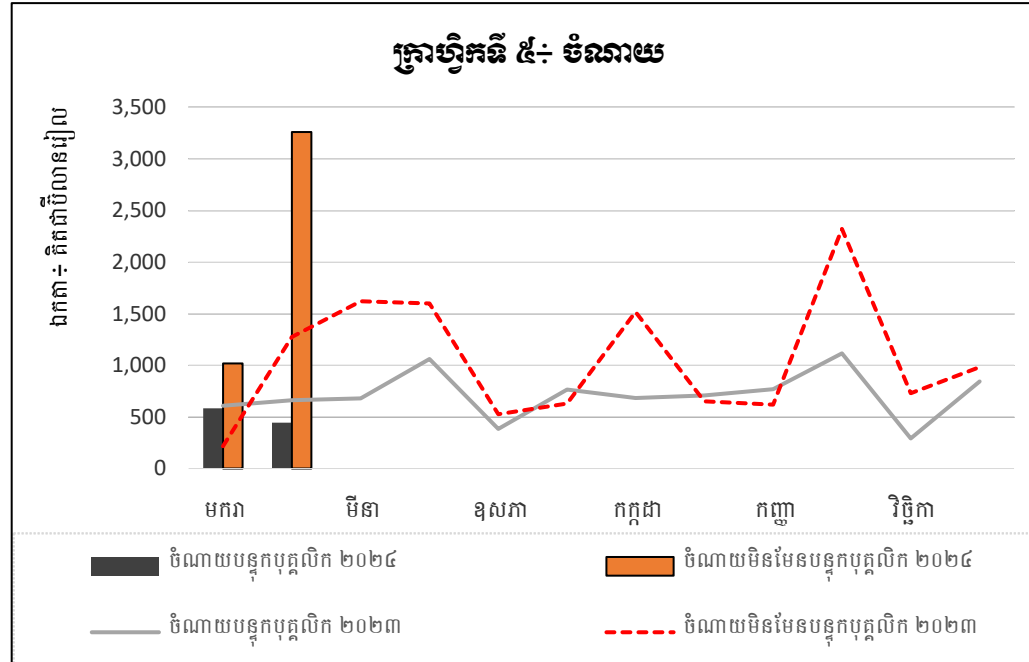
## ២. តារាងស្ថិតិហិរញ្ញវត្ថុរដ្ឋាភិបាល (រដ្ឋបាលថ្នាក់ជាតិ) (១)

### ២.៥. ក្រាហ្វិក



## ២. តារាងស្ថិតិហិរញ្ញវត្ថុរដ្ឋាភិបាល (រដ្ឋបាលថ្នាក់ជាតិ) (១)

### ២.៥. ក្រាហ្វិក



៣.តារាងស្ថិតិប្រតិបត្តិការហិរញ្ញវត្ថុរដ្ឋាភិបាល (សរុបរដ្ឋបាលថ្នាក់ជាតិ និងរដ្ឋបាលថ្នាក់ក្រោមជាតិ) (១)

ឯកតា÷ លានរៀល

		អនុវត្តន៍ ឆ្នាំ២០១៥	អនុវត្តន៍ ឆ្នាំ២០១៦	អនុវត្តន៍ ឆ្នាំ២០១៧	អនុវត្តន៍ ឆ្នាំ២០១៨	អនុវត្តន៍ ឆ្នាំ២០១៩	អនុវត្តន៍ ឆ្នាំ២០២០	អនុវត្តន៍ ឆ្នាំ២០២១	អនុវត្តន៍ ឆ្នាំ២០២២	ច្បាប់ឆ្នាំ ២០២៣	អនុវត្តន៍ ត្រីមាស ទី១ ឆ្នាំ២០២៣ (៣)	អនុវត្តន៍ ត្រីមាស ទី២ ឆ្នាំ២០២៣ (៣)	អនុវត្តន៍ ត្រីមាស ទី៣ ឆ្នាំ២០២៣ (៣)	អនុវត្តន៍ ឆ្នាំ២០២៣
		Non Cash	Non Cash	Non Cash	Non Cash	Non Cash	Non Cash	Non Cash	Non Cash	Non Cash	Non Cash	Non Cash	Non Cash	Non Cash
1	ចំណូល	14,409,681	16,913,325	19,386,752	23,599,112	29,461,178	25,334,068	23,041,022	27,916,023	28,714,617	7,360,070	7,073,315	6,237,159	27,594,910
11	ពន្ធ	11,468,515	12,800,088	15,192,684	18,560,887	23,821,776	20,881,713	19,803,575	24,168,048	25,272,466	6,427,868	5,919,237	5,118,547	23,100,325
13	អំណោយ	1,427,542	2,010,468	1,706,636	2,132,905	2,200,916	2,043,869	1,101,597	1,201,355	912,569	397,317	393,868	451,144	1,738,649
14	ចំណូលផ្សេងៗ	1,513,624	2,102,769	2,487,431	2,905,319	3,438,486	2,408,487	2,135,851	2,546,620	2,529,582	534,885	760,210	667,469	2,755,937
2	ចំណាយ	9,183,371	10,983,010	13,335,239	15,276,897	18,040,096	19,636,503	21,289,396	20,333,100	20,657,460	4,110,411	5,374,761	5,644,122	21,531,322
21	បន្ទុកបុគ្គលិក	4,149,138	5,124,588	6,297,240	7,412,914	8,354,522	8,991,932	8,860,375	9,152,909	10,552,082	2,228,592	2,582,821	2,523,464	10,046,841
22	ទំនិញ និងសេវាកម្ម	2,841,265	3,120,399	3,650,346	4,092,509	4,984,054	4,197,578	6,139,325	4,778,255	5,282,725	415,475	950,126	1,283,586	4,606,747
24	ការប្រាក់	222,839	291,395	288,323	338,018	366,559	380,871	404,660	438,965	769,491	164,769	40,193	173,245	473,144
25	ឧបត្ថម្ភធន	20,700	82,080	225,055	10,485	616,400	371,001	45,184	...	...	...	...	...	...
26	អំណោយ	241,011	281,985	478,590	542,874	411,577	673,339	474,216	717,628	519,600	159,562	265,957	211,454	828,592
27	ឧបត្ថម្ភសង្គមកិច្ច	1,122,172	1,195,515	1,376,075	1,540,132	1,689,863	3,484,962	4,303,707	3,860,077	2,167,894	994,331	1,279,128	1,103,523	4,046,694
28	ចំណាយផ្សេងៗ	586,247	887,048	1,019,610	1,339,967	1,617,122	1,536,820	1,061,929	1,343,402	1,356,668	147,682	256,538	348,849	1,451,286
GOB	កុល្យភាពប្រតិបត្តិការដុល	5,226,310	5,930,314	6,051,513	8,322,215	11,421,082	5,697,565	1,751,626	7,582,923	8,057,157	3,249,659	1,698,554	593,038	6,063,588
NOB	កុល្យភាពប្រតិបត្តិការសុទ្ធ	5,226,310	5,930,314	6,051,513	8,322,215	11,421,082	5,697,565	1,751,626	7,582,923	8,057,157	3,249,659	1,698,554	593,038	6,063,588
31	ទ្រព្យសកម្មមិនមែនហិរញ្ញវត្ថុសុទ្ធ	5,700,652	6,173,782	6,747,191	7,663,907	8,161,278	9,300,353	9,403,441	7,181,753	14,705,779	1,771,534	2,562,245	1,970,412	10,058,972
311	ទ្រព្យអចល័ត	5,688,350	6,149,369	6,742,610	7,526,577	8,096,314	9,255,187	9,279,562	7,096,463	14,679,009	1,770,895	2,558,007	1,947,145	10,013,623
314	ទ្រព្យសកម្មគ្មានផលិតភាព	12,301	24,412	4,581	137,330	64,964	45,167	123,879	85,289	26,770	639	4,238	23,266	45,349
2M	ចំណាយសរុប	14,884,022	17,156,792	20,082,430	22,940,804	26,201,374	28,936,856	30,692,837	27,514,853	35,363,239	5,881,945	7,937,006	7,614,533	31,590,294
NLB	P	(474,341)	(243,467)	(695,678)	658,308	3,259,804	(3,602,788)	(7,651,815)	401,170	(6,648,622)	1,478,125	(863,691)	(1,377,374)	(3,995,384)
32	ទ្រព្យហិរញ្ញវត្ថុសុទ្ធ	1,883,927	1,626,246	2,939,691	3,073,469	6,205,762	313,863	(4,035,985)	5,087,880	(921,619)	2,218,002	1,911,475	(1,155,188)	1,507,229
321	ក្នុងប្រទេស	1,883,927	1,626,246	2,939,691	3,073,469	6,205,762	313,863	(4,035,985)	5,087,880	(921,619)	2,218,002	1,911,475	(1,155,188)	1,507,229
33	បំណុលសុទ្ធ	2,358,197	1,869,715	1,889,811	1,990,432	2,948,819	3,916,651	3,617,184	4,686,710	5,586,468	739,754	2,770,611	222,186	5,497,935
331	ក្នុងប្រទេស	220,291	115,194	(466,421)	113,596	465,002	46,464	...	1,059,032	813,000	233,854	407,983	(57,350)	380,568
332	ក្រៅប្រទេស	2,137,905	1,754,521	2,356,231	1,876,836	2,483,817	3,870,187	3,808,715	3,627,678	4,773,468	505,900	2,362,628	279,536	5,117,366

(១) មិនរួមបញ្ចូលទិន្នន័យគ្រឹះស្ថានសាធារណៈរដ្ឋបាល និងបេក្ខជាតិរបបសន្តិសុខសង្គម

(២) គួរលេខបណ្តោះអាសន្ន (ធ្វើបច្ចុប្បន្នភាពនៅថ្ងៃទី១២ ខែមិថុនា ឆ្នាំ២០២៣)

(៣) គួរលេខបណ្តោះអាសន្ន (ធ្វើបច្ចុប្បន្នភាពនៅថ្ងៃទី២០ ខែតុលា ឆ្នាំ២០២៣)

៤. តារាងស្ថិតិប្រតិបត្តិការហិរញ្ញវត្ថុរដ្ឋាភិបាល (រដ្ឋបាលថ្នាក់ជាតិ)

ឯកតា៖ លានរៀល

		អនុវត្តន៍ ឆ្នាំ២០១៥	អនុវត្តន៍ ឆ្នាំ២០១៦	អនុវត្តន៍ ឆ្នាំ២០១៧	អនុវត្តន៍ ឆ្នាំ២០១៨	អនុវត្តន៍ ឆ្នាំ២០១៩	អនុវត្តន៍ ឆ្នាំ២០២០	អនុវត្តន៍ ឆ្នាំ២០២១	អនុវត្តន៍ ឆ្នាំ២០២២	ច្បាប់ឆ្នាំ ២០២៣	អនុវត្តន៍ ត្រីមាស ទី១ ឆ្នាំ២០២៣	អនុវត្តន៍ ត្រីមាស ទី២ ឆ្នាំ២០២៣	អនុវត្តន៍ ត្រីមាស ទី៣ ឆ្នាំ២០២៣	អនុវត្តន៍ ឆ្នាំ២០២៣
		Non Cash	Non Cash	Non Cash	Non Cash	Non Cash	Non Cash	Non Cash	Non Cash	Non Cash	Non Cash	Non Cash	Non Cash	Non Cash
1	ចំណូល	13,589,225	16,102,389	18,332,979	21,956,885	27,269,838	23,153,071	21,770,209	25,044,368	26,246,991	6,882,195	6,620,223	5,604,285	25,211,199
11	ពន្ធ	10,707,143	12,044,830	14,183,089	16,974,374	21,708,033	18,938,923	18,084,219	22,088,509	23,100,116	6,023,931	5,563,756	4,663,806	21,219,317
13	អំណោយ	1,422,766	2,008,955	1,704,556	2,128,129	2,194,160	2,031,391	1,717,043	821,431	912,569	346,086	334,790	327,967	1,456,433
14	ចំណូលផ្សេងៗ	1,459,316	2,048,604	2,445,334	2,854,382	3,367,645	2,182,757	1,968,946	2,134,428	2,234,306	512,178	721,677	612,512	2,535,448
2	ចំណាយ	8,838,263	10,538,002	12,798,116	14,453,941	17,356,854	18,436,418	20,386,125	17,921,635	18,748,112	5,057,689	4,940,957	5,143,084	21,259,206
21	បន្ទុកបុគ្គលិក	3,924,062	4,815,589	5,953,521	6,994,459	7,853,824	8,357,188	7,715,076	7,581,380	8,616,086	1,949,803	2,207,698	2,156,860	8,570,646
22	ទិនិញ្ញ និងសេវាកម្ម	2,156,292	2,423,808	2,807,262	3,057,066	3,184,358	2,902,485	2,777,280	2,396,101	3,299,407	248,690	690,375	817,142	2,797,457
24	ការប្រាក់	222,839	291,395	288,323	338,018	366,559	380,871	403,261	432,636	769,491	164,769	40,193	173,245	473,144
25	ឧបត្ថម្ភធន	20,700	82,080	225,055	10,485	611,600	327,400	3,155	-	9,000	-	-	-	2,963
26	អំណោយ	870,490	915,781	1,220,952	1,314,732	2,351,599	1,620,992	2,375,009	3,175,510	2,975,375	1,581,699	583,825	653,088	4,368,513
27	ឧបត្ថម្ភសង្គមកិច្ច	1,112,463	1,184,011	1,359,717	1,523,618	1,674,326	3,469,400	3,362,485	3,604,444	2,091,777	990,175	1,258,038	1,082,641	3,969,770
28	ចំណាយផ្សេងៗ	531,416	825,339	943,287	1,215,563	1,314,588	1,378,081	3,749,859	731,564	986,976	122,552	160,828	260,107	1,076,714
GOB	តុល្យភាពប្រតិបត្តិការដុល	4,750,962	5,564,387	5,534,863	7,502,944	9,912,984	4,716,653	1,384,084	7,122,733	7,498,879	1,824,506	1,679,266	461,201	3,951,993
NOB	តុល្យភាពប្រតិបត្តិការសុទ្ធ	4,750,962	5,564,387	5,534,863	7,502,944	9,912,984	4,716,653	1,384,084	7,122,733	7,498,879	1,824,506	1,679,266	461,201	3,951,993
31	ទ្រព្យសកម្មមិនមែនហិរញ្ញវត្ថុសុទ្ធ	5,387,432	5,879,159	6,442,470	7,129,990	7,516,027	8,651,989	9,172,556	5,799,520	14,141,846	1,689,611	2,315,792	1,676,219	8,817,145
311	ទ្រព្យអចល័ត	5,376,656	5,872,697	6,437,929	6,993,155	7,465,277	8,611,007	9,056,933	5,759,973	14,141,846	1,689,611	2,315,792	1,659,854	8,800,779
314	ទ្រព្យសកម្មគ្មានផលិតភាព	10,776	6,462	4,542	136,836	50,750	40,983	115,623	39,547	-	-	-	16,365	16,365
2M	ចំណាយសរុប	14,225,695	16,417,161	19,240,587	21,583,931	24,872,881	27,088,407	29,558,681	23,721,156	32,889,958	6,747,300	7,256,749	6,819,303	30,076,351
NLB	សមតុល្យនៃការផ្តល់កម្ចី ឬទទួលកម្ចី	(636,470)	(314,772)	(907,608)	372,954	2,396,958	(3,935,336)	(7,788,472)	1,323,213	(6,642,968)	134,896	(636,526)	(1,215,018)	(4,865,152)
32	ទ្រព្យហិរញ្ញវត្ថុសុទ្ធ	1,612,179	1,574,127	2,606,213	2,225,434	4,877,914	(65,149)	(4,216,573)	5,040,399	(1,056,500)	740,796	1,746,102	(913,282)	394,114
321	ក្នុងប្រទេស	1,612,179	1,574,127	2,606,213	2,225,434	4,877,914	(65,149)	(4,216,573)	5,040,399	(1,056,500)	740,796	1,746,102	(913,282)	394,114
33	បំណុលសុទ្ធ	2,248,578	1,888,899	1,768,263	1,876,836	2,483,817	3,870,187	3,571,899	3,717,187	5,586,468	605,900	2,382,628	301,736	5,259,266
331	ក្នុងប្រទេស	110,672	134,378	(587,968)	...	...	...	...	66,100	813,000	100,000	20,000	22,200	141,900
332	ក្រៅប្រទេស	2,137,905	1,754,521	2,356,231	1,876,836	2,483,817	3,870,187	3,571,899	3,651,087	4,773,468	505,900	2,362,628	279,536	5,117,366

៥. តារាងស្ថិតិប្រតិបត្តិការហិរញ្ញវត្ថុរដ្ឋាភិបាល (រដ្ឋបាលថ្នាក់ក្រោមជាតិ) (១)

ឯកតា៖ លានរៀល

			អនុវត្ត ឆ្នាំ២០១៥	អនុវត្ត ឆ្នាំ២០១៦	អនុវត្ត ឆ្នាំ២០១៧	អនុវត្ត ឆ្នាំ២០១៨	អនុវត្ត ឆ្នាំ២០១៩	អនុវត្ត ឆ្នាំ២០២០	អនុវត្ត ឆ្នាំ២០២១	អនុវត្ត ឆ្នាំ២០២២	ច្បាប់ ឆ្នាំ២០២៣	អនុវត្ត ត្រីមាសទី១ ឆ្នាំ២០២៣ (៣)	អនុវត្ត ត្រីមាសទី២ ឆ្នាំ២០២៣ (៣)	អនុវត្ត ត្រីមាសទី៣ ឆ្នាំ២០២៣ (៣)	អនុវត្ត ឆ្នាំ២០២៣
Print			Non Cash	Non Cash	Non Cash	Non Cash	Non Cash	Non Cash	Non Cash	Non Cash	Non Cash	Non Cash	Non Cash	Non Cash	Non Cash
Available	1	ចំណូល	1,449,977	1,444,774	1,796,173	2,863,180	3,964,681	3,129,128	4,364,641	5,455,850	4,923,440	1,934,691	815,812	1,154,308	6,123,355
Available	11	ពន្ធ	761,372	755,258	1,009,595	1,586,513	2,113,743	1,942,790	1,785,773	2,004,721	2,172,350	403,936	355,481	454,740	1,881,008
Available	13	អំណោយ	634,297	635,351	744,480	1,225,729	1,780,097	960,609	2,310,308	3,137,297	2,455,814	1,508,047	421,798	644,611	4,021,859
Available	14	ចំណូលផ្សេងៗ	54,308	54,165	42,098	50,938	70,841	225,729	268,560	313,832	295,276	22,707	38,533	54,957	220,489
Available	2	ចំណាយ	974,629	1,078,847	1,279,522	1,594,825	2,456,489	2,148,216	3,307,677	3,888,291	4,365,162	509,538	796,524	1,022,472	4,011,759
Available	21	បន្ទុកបុគ្គលិក	225,075	309,000	343,718	418,455	500,698	634,744	1,299,464	1,370,647	1,935,996	278,789	375,123	366,604	1,476,196
Available	22	ទំនិញ និងសេវាកម្ម	684,973	696,591	843,085	1,035,442	1,799,696	1,295,093	1,662,134	1,923,232	1,983,318	166,785	259,750	466,444	1,809,290
Available	25	ឧបត្ថម្ភធន	-	-	-	-	4,800	43,601	42,029	41,864	-	-	-	-	75,055
Available	26	អំណោយ	42	43	37	10	8	478	2,535	138,922	40	34,679	44,852	79,800	199,723
Available	27	ឧបត្ថម្ភសង្គមកិច្ច	9,709	11,504	16,358	16,514	15,537	15,562	69,086	70,274	76,117	4,156	21,089	20,882	76,923
Available	28	ចំណាយផ្សេងៗ	54,830	61,709	76,323	124,404	135,751	158,738	232,429	343,352	369,692	25,130	95,710	88,741	374,573
Available	GOB	តុល្យភាពប្រតិបត្តិការដុល	475,349	365,927	516,651	1,268,356	1,508,192	980,912	1,056,964	1,567,559	558,278	1,425,153	19,288	131,837	2,111,595
Available	NOB	តុល្យភាពប្រតិបត្តិការសុទ្ធ	475,349	365,927	516,651	1,268,356	1,508,192	980,912	1,056,964	1,567,559	558,278	1,425,153	19,288	131,837	2,111,595
Available	31	ទ្រព្យសកម្មមិនមែនហិរញ្ញវត្ថុសុទ្ធ	313,219	294,622	304,721	533,917	645,251	648,364	658,418	788,662	563,933	81,923	246,453	294,193	1,241,827
Available	311	ទ្រព្យអចល័ត	311,694	276,672	304,681	533,422	631,037	644,180	650,162	779,089	537,163	81,284	242,214	287,292	1,212,844
Available	314	ទ្រព្យសកម្មគ្មានផលិតភាព	1,525	17,950	39	494	14,214	4,184	8,256	9,573	26,770	639	4,238	6,901	28,983
Available	2M	ចំណាយសរុប	1,287,848	1,373,470	1,584,243	2,128,741	3,101,741	2,796,580	3,966,095	4,676,953	4,929,095	591,462	1,042,977	1,316,664	5,253,587
Available	NLB	សមតុល្យនៃការផ្តល់កម្ចី ឬទទួលកម្ចី	162,129	71,305	211,930	734,439	862,941	332,548	398,546	778,896	(5,655)	1,343,229	(227,165)	(162,356)	869,768
Available	32	ទ្រព្យហិរញ្ញវត្ថុសុទ្ធ	271,748	52,119	333,478	848,035	1,327,848	379,012	207,015	1,765,828	134,881	1,477,206	165,373	(241,906)	1,113,115
Available	321	ក្នុងប្រទេស	271,748	52,119	333,478	848,035	1,327,848	379,012	207,015	1,765,828	134,881	1,477,206	165,373	(241,906)	1,113,115
Available	33	បំណុលសុទ្ធ	109,619	(19,184)	121,548	113,596	464,907	46,464	(191,530)	986,932	-	133,854	387,983	(79,550)	238,668
Available	331	ក្នុងប្រទេស	109,619	(19,184)	121,548	113,596	464,907	46,464	(191,530)	986,932	-	133,854	387,983	(79,550)	238,668

(១) ស្ថិតិសមាសរវាងរដ្ឋបាលថ្នាក់ក្រោមជាតិទាំង ៣ កម្រិត

(២) ឥរិយាបថបណ្តោះអាសន្ន (ធ្វើបច្ចុប្បន្នភាពនៅថ្ងៃទី១២ ខែមិថុនា ឆ្នាំ២០២៣)

(៣) ឥរិយាបថបណ្តោះអាសន្ន (ធ្វើបច្ចុប្បន្នភាពនៅថ្ងៃទី២០ ខែតុលា ឆ្នាំ២០២៣)

៦.តារាងខុសគ្នារវាងស្ថិតិ GFS និងស្ថិតិ TOFE (១)

ឯកតា÷ លានរៀល

តារាងស្ថិតិស្តីពីតារាងខុសគ្នារវាងស្ថិតិ GFS និងស្ថិតិ TOFE	ច្បាប់ឆ្នាំ ២០២៤	អនុវត្តន៍ ២០២៤	អនុ/ច្ប ២០២៤	មករា ២៤	កុម្ភៈ ២៤	មីនា ២៤	មេសា ២៤	ឧសភា ២៤	មិថុនា ២៤	កក្កដា ២៤	សីហា ២៤	កញ្ញា ២៤	តុលា ២៤	វិច្ឆិកា ២៤	ធ្នូ ២៤
ស្ថិតិ TOFE ÷ ចំណូលក្នុងប្រទេស	28,531,784	3,650,369	12.79%	1,859,059	1,791,309	-	-	-	-	-	-	-	-	-	-
ប្រភ÷	135,300	-		-	-	-	-	-	-	-	-	-	-	-	-
អំណោយ-ទ្រទ្រង់ថវិកា	67,650	-		-	-	-	-	-	-	-	-	-	-	-	-
អំណោយ	67,650	-		-	-	-	-	-	-	-	-	-	-	-	-
ដក÷	503,003	113,292		100,535	12,756	-	-	-	-	-	-	-	-	-	-
ការបង្វិលសង្វិញនូវពន្ធនិងអាករផ្សេងៗ	373,648	110,531		99,300	11,230	-	-	-	-	-	-	-	-	-	-
ផលនៃឯកជនភ្ជាប់និយកមូសហគ្រាសសាធារណៈ	25,000	-		-	-	-	-	-	-	-	-	-	-	-	-
ផលហិរញ្ញវត្ថុផ្សេងទៀត	2,355	354		208	146	-	-	-	-	-	-	-	-	-	-
ចំណូលពីការលក់អគារជម្រះបញ្ជីសារពើភណ្ឌ	12,000	-		-	-	-	-	-	-	-	-	-	-	-	-
ចំណូលពីការលក់រថយន្ត ឧបករណ៍ និងសម្ភារបរិក្ខារជាអចលវត្ថុ	-	-		-	-	-	-	-	-	-	-	-	-	-	-
ការឱ្យខ្ចី (ការសង្វិញនូវមូលធន)	90,000	2,407		1,027	1,380	-	-	-	-	-	-	-	-	-	-
ស្ថិតិGFS ÷ ចំណូល	29,240,493	3,470,887	11.87%	1,693,769	1,777,118	-	-	-	-	-	-	-	-	-	-

ស្ថិតិ TOFE ÷ ចំណាយសរុប	30,721,835	6,449,016	20.99%	2,034,218	4,414,798	-	-	-	-	-	-	-	-	-	-
ប្រភ÷	(37,000)	-		-	-	-	-	-	-	-	-	-	-	-	-
ផលហិរញ្ញវត្ថុផ្សេងទៀត	-	-		-	-	-	-	-	-	-	-	-	-	-	-
ផលនៃឯកជនភ្ជាប់និយកមូសហគ្រាសសាធារណៈ	(25,000)	-		-	-	-	-	-	-	-	-	-	-	-	-
ចំណូលពីការលក់អគារជម្រះបញ្ជីសារពើភណ្ឌ	(12,000)	-		-	-	-	-	-	-	-	-	-	-	-	-
ចំណូលពីការលក់រថយន្ត ឧបករណ៍ និងសម្ភារបរិក្ខារជាអចលវត្ថុ	-	-		-	-	-	-	-	-	-	-	-	-	-	-
ដក÷	9,385,393	4,124,103		1,048,395	3,075,708	-	-	-	-	-	-	-	-	-	-
ការបង្វិលសង្វិញនូវពន្ធនិងអាករផ្សេងៗ	373,648	110,531		99,300	11,230	-	-	-	-	-	-	-	-	-	-
ការវិនិយោគ	-	-		-	-	-	-	-	-	-	-	-	-	-	-
ចំណាយមិនបានគ្រោងទុក	4,883	-		-	-	-	-	-	-	-	-	-	-	-	-
ការឱ្យខ្ចី (ការសង្វិញនូវមូលធន)	9,006,862	4,013,573		949,095	3,064,478	-	-	-	-	-	-	-	-	-	-
ស្ថិតិGFS ÷ ចំណាយសរុប	27,977,562	6,256,040	22.36%	1,868,428	4,387,613	-	-	-	-	-	-	-	-	-	-

ស្ថិតិ TOFE ÷ តុល្យភាពសរុប និងភាព /អតិរេក (I-II)	(2,190,050)	(2,798,648)	...	(175,159)	(2,623,488)	-	-	-	-	-	-	-	-	-	-
ប្រភ÷	9,147,045	4,013,573		949,095	3,064,478	-	-	-	-	-	-	-	-	-	-
ការឱ្យខ្ចី (ការសង្វិញនូវមូលធន)	9,006,862	4,013,573		949,095	3,064,478	-	-	-	-	-	-	-	-	-	-
អំណោយ-ទ្រទ្រង់ថវិកា	67,650	-		-	-	-	-	-	-	-	-	-	-	-	-
អំណោយ	67,650	-		-	-	-	-	-	-	-	-	-	-	-	-
ចំណាយមិនបានគ្រោងទុក	4,883	-		-	-	-	-	-	-	-	-	-	-	-	-
ដក÷	363,126	-		-	-	-	-	-	-	-	-	-	-	-	-
២. ចំណាយមូលធន	363,126	-		-	-	-	-	-	-	-	-	-	-	-	-
ការវិនិយោគ	-	-		-	-	-	-	-	-	-	-	-	-	-	-
ស្ថិតិGFS ÷ សមតុល្យនៃការដោយខ្ចី /ប្រាក់កម្ចី	1,262,932	(2,785,153)	...	(174,659)	(2,610,494)	-	-	-	-	-	-	-	-	-	-

ស្ថិតិ TOFE ÷ ហិរញ្ញប្បទានពីក្រៅប្រទេស	135,300	336,061	248.38%	157,967	178,095	-	-	-	-	-	-	-	-	-	-
ដក÷	135,300	-		-	-	-	-	-	-	-	-	-	-	-	-
អំណោយ-ទ្រទ្រង់ថវិកា	67,650	-		-	-	-	-	-	-	-	-	-	-	-	-
អំណោយ	67,650	-		-	-	-	-	-	-	-	-	-	-	-	-
ស្ថិតិGFS ÷ បំណុលសុទ្ធ	-	323,079	#DIV/0!	144,985	178,095	-	-	-	-	-	-	-	-	-	-

ស្ថិតិ TOFE ÷ ហិរញ្ញប្បទានក្នុងស្រុក	-	21,667	0.00%	(9,549)	31,216	-	-	-	-	-	-	-	-	-	-
ប្រភ÷	7,892,626	4,013,573		949,095	3,064,478	-	-	-	-	-	-	-	-	-	-
ការវិនិយោគក្នុងក្រុមសម្ព័ន្ធនិងការវិនិយោគទុនរួមគ្នា	-	-		-	-	-	-	-	-	-	-	-	-	-	-
ការឱ្យខ្ចី (ការសង្វិញនូវមូលធន)	9,006,862	4,013,573	-	949,095	3,064,478	-	-	-	-	-	-	-	-	-	-
ប្រតិបត្តិការកំពុងដំណើរការ	-	-		-	-	-	-	-	-	-	-	-	-	-	-
ប្រាក់បញ្ញើរាជរដ្ឋាភិបាល	(1,114,236)	-		-	-	-	-	-	-	-	-	-	-	-	-
ស្ថិតិGFS ÷ ទ្រព្យហិរញ្ញវត្ថុសុទ្ធ	2,091,141	(2,406,152)	-115.06%	(17,193)	(2,388,959)	-	-	-	-	-	-	-	-	-	-

**៧.សេចក្តីសង្ខេបស្តីអំពី “ក្របខ័ណ្ឌប្រព័ន្ធស្ថិតិហិរញ្ញវត្ថុរដ្ឋាភិបាល”**

**អនុលោមទៅតាម Government Finance Statistics Manual (GFSM2014)**

**១.វិសាលភាពស្ថាប័នក្នុងប្រព័ន្ធស្ថិតិហិរញ្ញវត្ថុរដ្ឋាភិបាលកម្ពុជា**

១.១.ក្នុងប្រព័ន្ធស្ថិតិហិរញ្ញវត្ថុរដ្ឋាភិបាលកម្ពុជា វិស័យរដ្ឋាភិបាលទូទៅ (General Government) សំដៅដល់គ្រប់អង្គភាព ស្ថាប័នសាធារណៈប្រហាក់ប្រហែលទាំងអស់ ស្ថាប័នអង្គនីតិបញ្ញត្តិ ស្ថាប័នអង្គនីតិប្រតិបត្តិ និងស្ថាប័នតុលាការ -ល-, ដែលមានមុខងារស្នូលក្នុងការផ្តល់សេវាសាធារណៈ ដោយមិនផ្អែកលើគោលការណ៍ ឬតម្លៃទីផ្សារ (Non-Market Producer) ឡើយ។ ជាទូទៅ វិស័យនេះ មានវិសាលភាពគ្របដណ្តប់ដល់រដ្ឋបាលច្រើនកម្រិត ដូចជារដ្ឋបាលថ្នាក់ជាតិ (Central Government), រដ្ឋបាលសហព័ន្ធ (State Government), រដ្ឋបាលថ្នាក់ក្រោមជាតិ (Local Government) និង/ឬ បេឡាជាតិសន្តិសុខសង្គម (NSSF)។ ជាក់ស្តែង ប្រទេសនីមួយៗ បានបែងចែកកម្រិតរដ្ឋបាលរបស់ខ្លួន ផ្អែកលើការរៀបចំមុខងាររដ្ឋបាល និងមុខងារនីតិកម្មរបស់រាជរដ្ឋាភិបាល ក្នុងន័យនេះ រាជរដ្ឋាភិបាលកម្ពុជា មាន ២ កម្រិត គឺរដ្ឋបាលថ្នាក់ជាតិ និងរដ្ឋបាលថ្នាក់ក្រោមជាតិ។

១.២.យោងតាមព្រះរាជក្រមលេខ នស/រកម/០៥០៨/០១៦ ចុះថ្ងៃទី២៧ ខែឧសភា ឆ្នាំ២០០៨ ស្តីពី “ច្បាប់ស្តីពីប្រព័ន្ធហិរញ្ញវត្ថុសាធារណៈ” ចែងថា រដ្ឋបាលថ្នាក់ជាតិ (Central Government) សំដៅដល់ក្រសួង ស្ថាប័ន អង្គភាពសាធារណៈប្រហាក់ប្រហែល និងមន្ទីរជំនាញក្រោមឱវាទ។ រដ្ឋបាលថ្នាក់ជាតិ បែងចែកជា ៣ អនុកម្រិត គឺរដ្ឋបាលថ្នាក់ជាតិមិនរួមបញ្ចូលគ្រឹះស្ថានសាធារណៈរដ្ឋបាល, គ្រឹះស្ថានសាធារណៈរដ្ឋបាល, និងបេឡាជាតិសន្តិសុខសង្គម។ ជាក់ស្តែង រដ្ឋបាលកម្រិតនេះ មានសិទ្ធិអំណាចក្នុងការរៀបចំ និងគ្រប់គ្រងគោលនយោបាយជាតិ, ទន្ទឹមនេះ មានអំណាចក្នុងការពង្រឹងសេដ្ឋកិច្ចរបស់ប្រទេស តាមរយៈការប្រមូលពន្ធ អាករផ្សេងៗ ពីគ្រប់និវាសន និងអនិវាសន ដែលមានសកម្មភាពសេដ្ឋកិច្ចក្នុងទឹកដីប្រទេសកម្ពុជា ជាដើម។ លើសពីនេះ រដ្ឋបាលថ្នាក់ជាតិ មានកាតព្វកិច្ចក្នុងការផ្តល់សេវា សម្រាប់ផលប្រយោជន៍របស់ប្រទេសទាំងមូល, រួមបញ្ចូលទាំងការចំណាយក្នុងរូបភាពជាការឧបត្ថម្ភ (អំណោយ) ដល់រដ្ឋបាលកម្រិតផ្សេងៗទៀត រួមមានរដ្ឋបាលថ្នាក់ក្រោមជាតិជាដើម។

១.៣.រដ្ឋបាលថ្នាក់ជាតិមិនរួមបញ្ចូលគ្រឹះស្ថានសាធារណៈរដ្ឋបាល (Budgetary Central Government) សំដៅដល់ក្រសួង ស្ថាប័ន មន្ទីរជំនាញប្រហាក់ប្រហែល ដែលបំពេញមុខងារនៃអំណាចទាំង ៣ រួមមាន អំណាចនីតិបញ្ញត្តិ អំណាចអង្គនីតិប្រតិបត្តិ និងអំណាចតុលាការ។ ជាក់ស្តែង ក្រសួង ស្ថាប័ន ដែលស្ថិតក្រោមអនុកម្រិតនេះ ពុំមានសិទ្ធិទទួលបានការកាន់កាប់ដោយផ្ទាល់លើទ្រព្យសកម្ម, ទ្រព្យអកម្ម (ខ្ចីបំណុល), ឬអនុវត្តប្រតិបត្តិការនានាឡើយ ពោលគឺរាល់ប្រតិបត្តិការចំណូល និងចំណាយ ត្រូវស្ថិតក្រោមការកំណត់ដោយច្បាប់ហិរញ្ញវត្ថុ និងការគ្រប់គ្រងរបស់ក្រសួងសេដ្ឋកិច្ចនិងហិរញ្ញវត្ថុ។

១.៤.គ្រឹះស្ថានសាធារណៈរដ្ឋបាល (Extra Budgetary Central Government) គឺជាអង្គភាពមានថវិកាស្វ័យ័ត និងត្រូវបានបង្កើតឡើងសំដៅទទួលបន្ទុកផ្តល់សេវាផ្នែកសាធារណៈមានលក្ខណៈរដ្ឋបាល ស្របតាមគោលនយោបាយរបស់រាជរដ្ឋាភិបាល។ យោងតាមព្រះរាជក្រឹត្យលេខ នស/រកត/០៨០១៥/៨៧២ ចុះថ្ងៃទី០៨ ខែសីហា ឆ្នាំ២០១៥ ស្តីពី “លក្ខន្តិកៈគតិយុត្តនៃគ្រឹះស្ថានសាធារណៈរដ្ឋបាល” ចែងថា គ្រឹះស្ថានសាធារណៈរដ្ឋបាល គឺជានីតិបុគ្គលនៃនីតិសាធារណៈ ដែលទទួល

បន្ទុកចម្បងនូវបេសកកម្មផ្នែកសេវាកម្មសាធារណៈ ជាអាទិ៍ សេវាមានលក្ខណៈរដ្ឋបាល សង្គមកិច្ច សុខាភិបាល វប្បធម៌ អប់រំ វិទ្យាសាស្ត្រ និងបច្ចេកទេស។ គិតត្រឹមចុងឆ្នាំ២០១៩ រាជរដ្ឋាភិបាលកម្ពុជាមានគ្រឹះស្ថានសាធារណៈរដ្ឋបាលសរុប ២៩ គ្រឹះស្ថាន។

១.៥. បេឡាជាតិសន្តិសុខសង្គម ត្រូវបានបង្កើតឡើងក្នុងគោលដៅបម្រើដល់ការរៀបចំ និងគ្រប់គ្រងប្រតិបត្តិការនានារបស់ សេវាសន្តិសុខសង្គម។ ក្នុងបរិបទប្រទេសមួយចំនួន បេឡាជាតិសន្តិសុខសង្គម ស្ថិតក្រោមវិសាលភាពរបស់វិស័យរដ្ឋាភិបាលទូទៅ ប៉ុន្តែចំពោះបរិបទកម្ពុជាវិញ អង្គភាពនេះគឺជាអនុកម្រិតមួយរបស់រដ្ឋបាលថ្នាក់ជាតិ និងស្ថិតក្រោមអាណាព្យាបាលបច្ចេកទេស របស់ក្រសួងការងារនិងបណ្តុះបណ្តាលវិជ្ជាជីវៈ និងក្រោមអាណាព្យាបាលហិរញ្ញវត្ថុរបស់ក្រសួងសេដ្ឋកិច្ចនិងហិរញ្ញវត្ថុ។

១.៦. រដ្ឋបាលថ្នាក់ក្រោមជាតិ សំដៅដល់រាជធានី-ខេត្ត, ក្រុង-ស្រុក-ខណ្ឌ, និងឃុំ-សង្កាត់ ដែលស្ថិតក្រោមដែនសមត្ថកិច្ច របស់ក្រុមប្រឹក្សានីមួយៗ។ រដ្ឋបាលថ្នាក់ក្រោមជាតិ ជាស្ថាប័នឬអង្គភាពដែលមានសិទ្ធិអំណាចធ្វើវិស័យការ និងវិសហមជ្ឈការ ទៅលើអំណាចនីតិបញ្ញត្តិ និងអំណាចនីតិប្រតិបត្តិ ដែលមានវិសាលភាពគ្របដណ្តប់លើតំបន់ភូមិសាស្ត្រនីមួយៗនៃផ្ទៃប្រទេស ទាំងមូល។ ជាទូទៅ វិសាលភាពនៃសិទ្ធិអំណាចរបស់រដ្ឋបាលថ្នាក់នេះមានកម្រិតទាបជាងរដ្ឋបាលថ្នាក់ជាតិ និងការអនុវត្តមុខងារ ភាគច្រើន ពឹងផ្អែកលើការឧបត្ថម្ភ (អំណោយ) របស់រដ្ឋបាលថ្នាក់ជាតិ។

## ២. តារាងប្រតិបត្តិការហិរញ្ញវត្ថុរដ្ឋាភិបាល

២.១. តារាងស្ថិតិប្រតិបត្តិការហិរញ្ញវត្ថុរដ្ឋាភិបាល សង្ខេបប្រតិបត្តិការសំខាន់ៗ របស់រាជរដ្ឋាភិបាល ដូចជា៖ ចំណូល, ចំណាយ, វិនិយោគសុទ្ធលើទ្រព្យសកម្មមិនមែនហិរញ្ញវត្ថុ, វិនិយោគសុទ្ធលើទ្រព្យសកម្មហិរញ្ញវត្ថុ, និងការគ្រប់គ្រងបំណុល។ ប្រព័ន្ធស្ថិតិហិរញ្ញវត្ថុរដ្ឋាភិបាលនេះ បានកំណត់និយមន័យនៃប្រតិបត្តិការខាងលើដូចតទៅ៖ **ចំណូល** គឺជាប្រតិបត្តិការដែលធ្វើឱ្យតម្លៃសុទ្ធនៃទ្រព្យសកម្ម (net worth) កើនឡើង។ ផ្ទុយទៅវិញ **ចំណាយ** គឺជាប្រតិបត្តិការដែលធ្វើឱ្យតម្លៃសុទ្ធនៃទ្រព្យសកម្ម ថយចុះ។ ការវិនិយោគសុទ្ធលើទ្រព្យសកម្មមិនមែនហិរញ្ញវត្ថុ គឺជាលទ្ធផលនៃអចលនទ្រព្យ (fixed assets) បូកសន្និធិសុទ្ធ, ទ្រព្យមានតម្លៃសុទ្ធ និងទ្រព្យគ្មានផលិតភាពសុទ្ធ (non-produce assets) ។

២.២. នៅក្នុងតារាងស្ថិតិប្រតិបត្តិការហិរញ្ញវត្ថុរដ្ឋាភិបាលមានតុល្យភាពចំនួន ០២ ដែលជាធាតុដ៏សំខាន់ក្នុងកិច្ចការវិភាគ។ តុល្យភាពទី១ គឺជាផលសងនៃចំណូល និងចំណាយ ដែលហៅថា **តុល្យភាពប្រតិបត្តិការសុទ្ធ** និងតុល្យភាពទី២ គឺជាផលសង នៃតុល្យភាពប្រតិបត្តិការសុទ្ធ និងការវិនិយោគលើទ្រព្យសកម្មមិនមែនហិរញ្ញវត្ថុសុទ្ធ ដែលហៅថា **សមតុល្យនៃការផ្តល់កម្ចី ឬការ ទទួលកម្ចី**។ តុល្យភាពទី២នេះ ក៏អាចបង្ហាញតាមរយៈផលសងនៃការវិនិយោគសុទ្ធលើទ្រព្យសកម្មហិរញ្ញវត្ថុ និងបំណុល សុទ្ធ។

២.៣. **តុល្យភាពប្រតិបត្តិការសុទ្ធ** ទិន្នន័យតុល្យភាពនេះអាចយកទៅប្រៀបធៀបជាមួយគណនីជាតិតាមរយៈការបូក បញ្ចូលគ្នានៃការសន្សំ និងមូលនិធិផ្ទៃក្នុងដែលត្រូវទទួល។ **តុល្យភាពប្រតិបត្តិការសុទ្ធ** នៅទីនេះមិនបានរាប់បញ្ចូលចំណេញ ឬខាត ដែលកើតចេញពីការប្រែប្រួលថ្លៃ (change in price level) និងការប្រែប្រួលជាបរិមាណ (other change in the volume) ទ្រព្យសកម្ម ឬបំណុលឡើយ។ គោលនយោបាយរបស់រដ្ឋាភិបាលមានឥទ្ធិពលផ្ទាល់លើប្រតិបត្តិការដែលធ្វើឱ្យតម្លៃសុទ្ធនៃទ្រព្យប្រែប្រួល ព្រោះតែរដ្ឋាភិបាលជាអ្នកគ្រប់គ្រងដោយផ្ទាល់លើសេចក្តីសម្រេចចិត្តចំពោះគ្រប់ប្រតិបត្តិការទាំងអស់។ ចំណេញ ឬខាតចេញពី ការប្រែប្រួលតម្លៃសុទ្ធនៃទ្រព្យសកម្ម ឬបំណុល (ប្រែប្រួលថ្លៃទីផ្សារ) និងការប្រែប្រួលជាបរិមាណ (ដោយសារព្រឹត្តិការណ៍ណាមួយ) គឺមិនស្ថិតនៅក្រោមការគ្រប់គ្រងដោយផ្ទាល់របស់រដ្ឋាភិបាលឡើយតែ រដ្ឋាភិបាលអាចមានយន្តការ ឬគោលនយោបាយដើម្បីកាត់ បន្ថយផលប៉ះពាល់ដែលកើតចេញពីការប្រែប្រួលខាងលើឱ្យស្ថិតក្នុងកម្រិតអប្បបរមា។

**២.៤.សមតុល្យនៃការផ្តល់កម្ចី ឬការទទួលកម្ចី** ដែលបង្ហាញឱ្យឃើញពីការប្រើប្រាស់ (វិនិយោគ) ធនធានហិរញ្ញវត្ថុសម្រាប់ សេដ្ឋកិច្ចក្នុងប្រទេស ឬក្រៅប្រទេស (ការឱ្យខ្ចី) ឬបង្ហាញឱ្យឃើញពីការទាញយកអត្ថប្រយោជន៍ប្រកបដោយហិរញ្ញប្បទានពីវិស័យខាងក្រៅទាំងសេដ្ឋកិច្ចក្នុងប្រទេស ឬក្រៅប្រទេស (ប្រាក់កម្ចី)។ តុល្យភាពនេះជាសូចនាករមួយដែលបង្ហាញឱ្យឃើញពីឥទ្ធិពលនៃសកម្មភាពហិរញ្ញវត្ថុរបស់រដ្ឋាភិបាលទៅលើសេដ្ឋកិច្ចទាំងក្នុង និងក្រៅប្រទេស។

**២.៥.តុល្យភាពប្រតិបត្តិការដុល** មានភាពខុសគ្នាពីតុល្យភាពប្រតិបត្តិការសុទ្ធនៅត្រង់ថាតុល្យភាពប្រតិបត្តិការដុលមិនបានរួមបញ្ចូលនូវចំណាយលើការប្រើប្រាស់ (ឬរំលោះ) ទ្រព្យសកម្មមិនមែនហិរញ្ញវត្ថុឡើយ។ ប្រសិនបើតុល្យភាពប្រតិបត្តិការដុលធំជាងតុល្យភាពប្រតិបត្តិការសុទ្ធនេះមានន័យថាចំណាយលើការប្រើប្រាស់លើទ្រព្យសកម្មមិនមែនហិរញ្ញវត្ថុត្រូវបានកាត់ត្រា។

**២.៦.ចំណាយសរុប** (Total expenditure) គឺជាលទ្ធផលដែលបានមកពីចំណាយ (expenses) និងវិនិយោគ (ការទិញ/ដោះដូរ)លើទ្រព្យសកម្មមិនមែនហិរញ្ញវត្ថុ។ ចំណាយសរុបនេះបានរួមបញ្ចូលទាំងចំណាយលើការប្រើប្រាស់ទ្រព្យសកម្មមិនមែនហិរញ្ញវត្ថុមានភាពសមស្របសម្រាប់ការប្រៀបធៀបជាមួយបណ្តាប្រទេសផ្សេងៗ បើទោះបីជាការវាយតម្លៃចំណាយរំលោះនៅមិនទាន់មានសង្គតិភាពនៅឡើយក៏ដោយ។

**២.៧.ចំណូល** គឺជាប្រតិបត្តិការ (transaction) ដែលធ្វើឱ្យតម្លៃសុទ្ធនៃទ្រព្យកើនឡើង។ ធាតុសំខាន់ៗនៃចំណូលរួមមាន៖ ចំណូលពន្ធ (កូដលេខ ១១), ចំណូលពីការចូលរួមសង្គម (កូដលេខ ១២), ចំណូលពីអំណោយ (កូដលេខ ១៣), និងចំណូលផ្សេងៗ (កូដលេខ ១៤)។ ចំណូលដែលបានមកពីការលក់ទ្រព្យសកម្មមិនមែនហិរញ្ញវត្ថុដែលប្រើប្រាស់រួច (ជម្រះបញ្ជី) មិនត្រូវបានទទួលស្គាល់ជាចំណូលឡើយ ពីព្រោះវាមិនបានធ្វើឱ្យមានការប្រែប្រួលតម្លៃសុទ្ធនៃទ្រព្យសកម្មនោះទេ។ អ្វីដែលប្រែប្រួលចេញពីប្រតិបត្តិការនេះគឺ ការប្រែប្រួលសមាសធាតុដែលមាននៅក្នុងតារាងតុល្យភាពតែប៉ុណ្ណោះ ពោលគឺទ្រព្យសកម្មមួយថយចុះ (ទ្រព្យសកម្មមិនមែនហិរញ្ញវត្ថុ) ហើយទ្រព្យសកម្មផ្សេងកើនឡើង (សាច់ប្រាក់)។ ដូចគ្នាដែរសម្រាប់ប្រាក់កម្ចីដែលទទួល បាន ឬការសងបំណុលដែលគេជំពាក់ក៏មិនត្រូវបានចាត់ទុកជាចំណូលដែរ។

**២.៨.ចំណាយ** គឺជាប្រតិបត្តិការ (transaction) ដែលធ្វើឱ្យតម្លៃសុទ្ធនៃទ្រព្យថយចុះ។ ធាតុសំខាន់ៗនៃចំណាយរួមមាន៖ ចំណាយប្រាក់បៀវត្ស និងលាភការ (២១), ចំណាយការប្រើប្រាស់ទំនិញ និងសេវាកម្ម (២២), ចំណាយលើការប្រាក់ (២៤), ចំណាយលើការឧបត្ថម្ភធន (២៥), ចំណាយលើអំណោយ (២៦) ចំណាយលើឧបត្ថម្ភសង្គមកិច្ច (២៧), និងចំណាយផ្សេងៗ (២៨)។ មិនត្រឹមតែប៉ុណ្ណោះ ចំណាយក៏ត្រូវបានធ្វើចំណាត់ថ្នាក់ទៅតាមមុខងាររបស់រដ្ឋាភិបាលផងដែរដូចជា៖ ចំណាយលើសុខភាព ឬកិច្ចការពារសង្គមជាដើម។ ការទិញ ឬដោះដូរទ្រព្យសកម្មមិនមែនហិរញ្ញវត្ថុ មិនត្រូវបានចាត់ទុកជាចំណាយឡើយ ពីព្រោះវាមិនបានធ្វើឱ្យមានការប្រែប្រួលតម្លៃសុទ្ធនៃទ្រព្យឡើយ។ ការប្រែប្រួលកើតចេញពីប្រតិបត្តិការខាងលើនេះគឺការប្រែប្រួលសមាសធាតុដែលមាននៅក្នុងតារាងតុល្យភាពតែប៉ុណ្ណោះ។ ដូចគ្នាដែរសម្រាប់ប្រាក់កម្ចីដែលបានសងក៏មិនត្រូវបានចាត់ទុកជាចំណាយដែរ។

**២.៩.ផ្នែកទី៣ នៃតារាងស្ថិតិប្រតិបត្តិការហិរញ្ញវត្ថុរដ្ឋាភិបាលនេះគឺជា ប្រតិបត្តិការហិរញ្ញវត្ថុ** ទាំងឡាយដែលធ្វើឱ្យមានបម្រែបម្រួលទ្រព្យសកម្មហិរញ្ញវត្ថុ និងបំណុល។ ប្រតិបត្តិការហិរញ្ញវត្ថុត្រូវបានធ្វើចំណាត់ថ្នាក់ដោយផ្អែកលើដៃគូ (counterpart) ដែលបានជំពាក់ (ទាំងក្នុង និងក្រៅប្រទេស) ទាំងក្នុងទ្រព្យសកម្ម និងបំណុល។

២.១០.បន្ថែមលើចំណាត់ថ្នាក់ខាងលើ ប្រតិបត្តិការទ្រព្យសកម្មហិរញ្ញវត្ថុ និងបំណុលក៏ត្រូវបានធ្វើចំណាត់ថ្នាក់ដោយផ្អែកលើប្រភេទឧបករណ៍ហិរញ្ញវត្ថុដែលមានដូចជា៖ រូបិយវត្ថុ មាស និងអេសឌីអា, រូបិយប័ណ្ណ និងប្រាក់បញ្ញើ, មូលបត្របំណុល, កម្ចី, ដើមទុន និងមូលនិធិភាគហ៊ុន, ធានារ៉ាប់រង សោធន និងកញ្ចប់ធានារ៉ាប់រង, ដេរីវេទីវហិរញ្ញវត្ថុ និងភាគហ៊ុនបុគ្គលិក, គណនីត្រូវទទួល/ត្រូវសងផ្សេងៗ។ មិនត្រឹមតែប៉ុណ្ណោះប្រតិបត្តិការទ្រព្យសកម្មហិរញ្ញវត្ថុ និងបំណុលក៏ត្រូវបានធ្វើចំណាត់ថ្នាក់ដោយផ្អែកលើវិស័យដែលជាដៃគូបដិភាគនៃឧបករណ៍ហិរញ្ញវត្ថុដូចជា៖ សាជីវកម្មហិរញ្ញវត្ថុ, សាជីវកម្មមិនមែនហិរញ្ញវត្ថុ, គេហកិច្ច (household) និងស្ថាប័នមិនស្វែងរកប្រាក់ចំណេញ។

២.១១.មធ្យោបាយម្យ៉ាងទៀតនៃការធ្វើចំណាត់ថ្នាក់ប្រតិបត្តិការទ្រព្យសកម្មហិរញ្ញវត្ថុ និងបំណុល គឺដោយផ្អែកលើការកើនឡើងថ្មី ឬក៏ការជម្រះចេញ ដែលបម្រើឱ្យគោលដៅនយោបាយ ឬក៏ផ្អែកលើការគ្រប់គ្រងសន្ទនីយភាព។ ភាពខុសគ្នានោះនៅត្រង់ថាវាមិនត្រូវបានរាប់បញ្ចូលក្នុងតារាងស្ថិតិប្រតិបត្តិការហិរញ្ញវត្ថុរដ្ឋាភិបាលទេ តែវាត្រូវប្រើសម្រាប់កំណត់តុល្យភាពសារពើពន្ធ។

២.១២.គោលនយោបាយសាធារណៈដែលទាក់ទងទៅនឹងទ្រព្យសកម្មហិរញ្ញវត្ថុ ឬបំណុលអាចត្រូវបានលើកមកគិតគូរក្នុងហេតុផលផ្សេងៗ ដូចជាការជំរុញឧស្សាហកម្មថ្មី, ជួយសង្គ្រោះសាជីវកម្មសាធារណៈ, ឬក៏ជួយអាជីវកម្មណាមួយដើម្បីឱ្យមានភាពសម្បូរបែបក្នុងសេដ្ឋកិច្ច។ ប្រតិបត្តិការទាំងនេះអាចមានទម្រង់ផ្សេងៗគ្នាដូចជា៖ កម្ចី, មូលបត្រដើមទុន ឬមូលបត្របំណុលជាដើម។ ជាមួយគ្នានេះដែរ ប្រតិបត្តិការខាងលើក៏អាចមានផងដែរក្នុងទម្រង់ជាសម្បទាន។

២.១៣.ប្រតិបត្តិការទ្រព្យសកម្មហិរញ្ញវត្ថុផ្សេងៗទៀត គឺត្រូវបានសន្មតថាជាការគ្រប់គ្រងសន្ទនីយភាពឬក៏គោលបំណងផ្សេង ដែលនេះបង្ហាញថាទ្រព្យសកម្មហិរញ្ញវត្ថុត្រូវបានគ្រប់គ្រងដោយបានទាញយកផលប្រយោជន៍ស្របតាមអត្រាទីផ្សារព្រមទាំងធានាបាននូវមូលនិធិគ្រប់គ្រាន់សម្រាប់ប្រតិបត្តិការប្រចាំថ្ងៃ ឬគ្រប់គ្រាន់ជាមួយតម្រូវការសង្គមនៅពេលខាងមុខដូចជាមូលនិធិពិសេសរបស់រដ្ឋាភិបាលជាដើម។

### ៣. ភាពខុសគ្នារវាងស្ថិតិ GFSM1986 ( ឬស្ថិតិ TOFE ) និងស្ថិតិ GFSM2014

៣.១.នៅអំឡុងដើមឆ្នាំ១៩៧០ វិធីសាស្ត្រចងក្រងស្ថិតិអនុលោមតាមស្តង់ដារអន្តរជាតិបានវិវត្តជាបន្តបន្ទាប់ ដោយមានសេចក្តីព្រាងលើសៀវភៅណែនាំស្ថិតិហិរញ្ញវត្ថុរដ្ឋាភិបាលជាបន្ទាត់នៃកិច្ចចាប់ផ្តើម។ ជាលទ្ធផល សៀវភៅណែនាំ GFM1986 ត្រូវបានបោះពុម្ពផ្សាយ ក្នុងគោលដៅផ្តល់គោលការណ៍ណែនាំផ្សេងៗ សម្រាប់គាំទ្រដល់ដំណើរការចងក្រងស្ថិតិនេះ ប៉ុន្តែពុំទាន់មានលទ្ធភាពអាចបំពេញនូវតម្រូវការនៃការប្រើប្រាស់ឱ្យបានពេញលេញឡើយ រីឯសូចនាករក្នុងក្របខណ្ឌស្ថិតិនេះ ក៏ពុំទាន់ស្របជាមួយក្របខណ្ឌនៃប្រព័ន្ធស្ថិតិម៉ាក្រូសេដ្ឋកិច្ចផ្សេងទៀតទេ។ ដោយមើលឃើញពីសារៈសំខាន់នៃការប្រើប្រាស់ស្ថិតិសម្រាប់គាំទ្រដល់ការវិភាគគោលនយោបាយសារពើពន្ធ សៀវភៅណែនាំ GFM2001 ត្រូវបានបោះផ្សាយ ក្នុងគោលដៅកែលម្អលើសៀវភៅណែនាំចាស់ (GFSM1986), ពង្រឹងភាពបន្ស៊ីគ្នារវាងក្របខណ្ឌនៃប្រព័ន្ធស្ថិតិម៉ាក្រូសេដ្ឋកិច្ច, និងកែលម្អក្របខណ្ឌនិងរចនាសម្ព័ន្ធស្ថិតិក្នុងគោលដៅផ្តល់នូវសូចនាករដែលអាចគាំទ្រដល់ការវិភាគគោលនយោបាយសារពើពន្ធបាន។

៣.២.សៀវភៅណែនាំ GFSM2014 គឺជាសៀវភៅណែនាំចុងក្រោយគេបង្អស់របស់ប្រព័ន្ធស្ថិតិហិរញ្ញវត្ថុរដ្ឋាភិបាល ដែលក្នុងនោះបានបញ្ចូលបន្ថែមនូវគោលការណ៍ណែនាំថ្មីៗដែលមានការទទួលស្គាល់ជាអន្តរជាតិសម្រាប់ការចងក្រងស្ថិតិសារពើពន្ធ។ ប្រព័ន្ធស្ថិតិ GFSM2014 ថ្មីនេះ មានភាពស៊ីសង្វាក់គ្នាជាមួយនឹងក្របខណ្ឌនៃស្ថិតិដទៃទៀតក្នុងប្រព័ន្ធស្ថិតិម៉ាក្រូសេដ្ឋកិច្ច រួមមាន

ប្រព័ន្ធគណនេយ្យជាតិឆ្នាំ២០០៨ (SNA2008), ស្ថិតិជញ្ជីងទូទាត់ បោះពុម្ពលើកទី៦ (BPM6), និងស្ថិតិរូបិយវត្ថុនិងហិរញ្ញវត្ថុ ឆ្នាំ២០១៦ (MFSM)។

៣.៣.ស្របតាមការប្រែប្រួលជាសកលនៃការអភិវឌ្ឍន៍សេដ្ឋកិច្ច និងភាពស្មុគស្មាញនៃសកលភារូបនីយកម្ម ការរៀបចំ គោលនយោបាយសេដ្ឋកិច្ច តម្រូវឱ្យមានការរៀបចំស្ថិតិមួយដែលអាចឆ្លើយតបការវិភាគ ពោលគឺស្ថិតិដែលមានន័យសេដ្ឋកិច្ច គ្រប់គ្រាន់ ស្របតាមឧត្តមានវត្តជាអន្តរជាតិ និងអាចប្រៀបធៀបជាសកលបាន។ ក្នុងន័យនេះ ប្រព័ន្ធស្ថិតិ GFSM2014 ត្រូវបាន កែលម្អក្នុងគោលបំណងពង្រឹងគុណភាពកិច្ចបញ្ជីការប្រតិបត្តិការនានា និងការធ្វើចំណាត់ថ្នាក់ស្ថិតិឱ្យបានត្រឹមត្រូវ ជាពិសេស ឆ្លុះបញ្ចាំងពីសកម្មភាពសេដ្ឋកិច្ចជាក់ស្តែង តាមរយៈការបន្ស៊ីស្តង់ដារគណនេយ្យសាធារណៈ (IPSAS) ជាមួយនឹងប្រព័ន្ធស្ថិតិ និងបង្កើនភាពស៊ីជម្រកគ្នារវាងរបាយការណ៍ស្ថិតិ (statistical reporting) និងរបាយការណ៍ហិរញ្ញវត្ថុ (financial reporting) ។

៣.៤.ដូចបានរៀបរាប់ក្នុងចំណុច ២.៧ ខាងលើ, ចំណូល គឺជាប្រតិបត្តិការ (transaction) ដែលធ្វើឱ្យតម្លៃសុទ្ធនៃ ទ្រព្យកើនឡើង។ ជាក់ស្តែង ផ្អែកតាមសៀវភៅណែនាំ GFSM2014 ប្រតិបត្តិការចំណូល គឺជាប្រតិបត្តិការដែលធ្វើឱ្យទ្រព្យ សកម្មកើនឡើង ឬបំណុលថយចុះ ពោលគឺធ្វើឱ្យទ្រព្យសុទ្ធ (net worth) កើនឡើង។ ទន្ទឹមនេះ ចំណាយ គឺជាប្រតិបត្តិការ (transaction) ដែលធ្វើឱ្យតម្លៃសុទ្ធនៃទ្រព្យថយចុះ។ ក្នុងប្រព័ន្ធស្ថិតិ GFSM2014 ចំណាយសរុប (expenditure) ស្មើនឹង ចំណាយ (លេខកូដ ២) បូកជាមួយនឹងទ្រព្យសកម្មមិនមែនហិរញ្ញវត្ថុ (លេខកូដ ៣១) ដែលប្រតិបត្តិការចំណាយនេះទៀត សោត ធ្វើឱ្យទ្រព្យសកម្មថយចុះ ឬបំណុលកើនឡើង ពោលគឺធ្វើឱ្យទ្រព្យសុទ្ធ (net worth) ថយចុះ។

៣.៥.ក្នុងប្រព័ន្ធស្ថិតិ GFSM2014 ការធ្វើចំណាត់ថ្នាក់ស្ថិតិ គឺកើតមានចំពោះតែប្រតិបត្តិការដែលមានសកម្មភាព ឬ ឥទ្ធិពលក្នុងការបង្កើន ឬបន្ថយទ្រព្យសុទ្ធរបស់រាជរដ្ឋាភិបាល, ឬមានលក្ខណៈអាចបង្កើតឱ្យមានសកម្មភាព ឬតម្លៃសេដ្ឋកិច្ចបាន, ប៉ុន្តែក្នុងប្រព័ន្ធស្ថិតិ GFSM1986 វិញ រាល់ប្រតិបត្តិការទាំងអស់ដែលបង្កឱ្យបង្កើន ឬបន្ថយសាច់ប្រាក់ ត្រូវបានចាត់ថ្នាក់ជា ចំណូល និងចំណាយ ទោះជាមិនបង្កឱ្យមានសកម្មភាពសេដ្ឋកិច្ចក៏ដោយ។ ជាឧទាហរណ៍ជាក់ស្តែង ប្រតិបត្តិការដូចជា ចំណូលមូលធន, ចំណូលពីការបង្វិលសងវិញនូវពន្ធ និងអាករផ្សេងៗ, ចំណូលពីផលនៃឯកជនភារូបនីយកម្មសហគ្រាស សាធារណៈ, អំណោយទ្រទ្រង់ថវិកា, និងអំណោយ ជាដើម, មានការធ្វើចំណាត់ថ្នាក់ផ្សេងពីគ្នាក្នុងប្រព័ន្ធទាំងពីរ។

៣.៦.ចំណូលមូលធន គឺជាប្រតិបត្តិការចំណូលដែលរាជរដ្ឋាភិបាលទទួលបានមកពីកម្ចី។ ក្នុងប្រព័ន្ធស្ថិតិ GFSM1986 ប្រតិបត្តិការនេះត្រូវបានកត់ត្រាជាចំណូលនៅពេលរាជរដ្ឋាភិបាលទទួលបានកម្ចី បន្ទាប់មក ត្រូវបានកត់ត្រាជាចំណាយនៅ ពេលរាជរដ្ឋាភិបាលសងបំណុលនោះ។ ដោយឡែក ក្នុងប្រព័ន្ធស្ថិតិ GFSM2014 វិញ ប្រតិបត្តិការនេះមិនត្រូវបានចាត់ថ្នាក់ជា ប្រតិបត្តិការចំណូលឬចំណាយឡើយ ប៉ុន្តែត្រូវគណនារកប្រតិបត្តិការសុទ្ធ (net) ស្មើនឹងប្រាក់ដើមដកប្រាក់សង រួចកត់ត្រាក្នុង បំណុលសុទ្ធ (net incurrence of liabilities) វិញ។

៣.៧.ចំណូលពីការបង្វិលសងវិញនូវពន្ធ និងអាករផ្សេងៗ គឺជាប្រតិបត្តិការទទួលបានពីការបង់ពន្ធលើសបរិមាណ ដែលអ្នកជាប់ពន្ធត្រូវបង់។ ក្នុងប្រព័ន្ធស្ថិតិ GFSM1986 ប្រតិបត្តិការនេះ ត្រូវបានកត់ត្រាជាចំណូលពន្ធ បន្ទាប់មក កត់ត្រាជា ចំណាយចរន្តនៅពេលបង្វិលសងបរិមាណដែលលើសនោះទៅអ្នកជាប់ពន្ធវិញ។ ដោយឡែក ក្នុងប្រព័ន្ធស្ថិតិ GFSM2014 ប្រតិបត្តិការនេះមិនបានចាត់ថ្នាក់ជាចំណូលឬចំណាយឡើយ ពោលគឺធ្វើចំណាត់ថ្នាក់គណនាចំណូលពន្ធសុទ្ធ (netting the refund) ។

**៣.៨.ចំណូលពីផលនៃឯកជនការូបនីយកម្មសហគ្រាសសាធារណៈ** សំដៅដល់រាល់ប្រតិបត្តិការទទួលបានពីការលក់ ឬរំលោះចោលនូវទ្រព្យសកម្មមិនមែនហិរញ្ញវត្ថុរបស់អង្គភាព ឬស្ថាប័ន។ ក្នុងន័យនេះ ប្រព័ន្ធស្ថិតិ GFSM1986 ទទួលស្គាល់ ប្រតិបត្តិការនេះជាចំណូល ស្របពេល ប្រព័ន្ធស្ថិតិ GFSM2014 ទទួលស្គាល់ប្រតិបត្តិការនេះជាទ្រព្យសកម្មមិនមែនហិរញ្ញវត្ថុ។

**៣.៩.អំណោយទ្រទ្រង់ថវិកា និងអំណោយ** ជាជំនួយថវិកាទទួលបានពីជំនួយទ្វេភាគី និងពហុភាគីសម្រាប់ប្រើ ប្រាស់លើចំណាយវិនិយោគ។ ក្នុងន័យនេះ ប្រព័ន្ធស្ថិតិ GFSM1986 ចាត់ថ្នាក់ប្រតិបត្តិការនេះ ជាហិរញ្ញប្បទានបរទេស ខណៈ ពេលប្រព័ន្ធស្ថិតិ GFSM2014 ចាត់ថ្នាក់ប្រតិបត្តិការនេះ ជាចំណូលឧបត្ថម្ភពីរដ្ឋាភិបាលបរទេស និងចំណូលឧបត្ថម្ភពីអង្គការ អន្តរជាតិ។

**៤.ការប្រើប្រាស់ស្ថិតិហិរញ្ញវត្ថុរដ្ឋាភិបាលសម្រាប់ការវិភាគសារពើពន្ធ**

**៤.១.ប្រព័ន្ធស្ថិតិ GFSM2014** ចូលរួមចំណែកក្នុងការពង្រឹងប្រព័ន្ធគ្រប់គ្រងហិរញ្ញវត្ថុសាធារណៈ តាមរយៈការផ្តល់នូវ ព័ត៌មានហិរញ្ញវត្ថុសាធារណៈ (ការប្រមូលចំណូល, ការបែងចែកចំណាយ, ការវិនិយោគ, ការគ្រប់គ្រងនិងប្រើប្រាស់ទ្រព្យសកម្ម ហិរញ្ញវត្ថុ និងបំណុល) ក្នុងទម្រង់ស្ថិតិអនុលោមតាមនិយាមអន្តរជាតិ សម្រាប់គាំទ្រដល់ការពិនិត្យ តាមដាន និងវាយតម្លៃប្រសិទ្ធ ភាពនៃការគ្រប់គ្រងហិរញ្ញវត្ថុសាធារណៈ និងនិរន្តរភាពសារពើពន្ធរយៈពេលវែង។

**៤.២.គោលនយោបាយសារពើពន្ធរបស់ប្រទេសមួយ** ពុំមាននិរន្តរភាពនោះទេ ប្រសិនបើវាធ្វើឱ្យតម្លៃសុទ្ធរបស់រាជរដ្ឋាភិបាល ថយចុះខ្លាំង។ ដូច្នេះ ការរក្សាតម្លៃសុទ្ធរបស់រាជរដ្ឋាភិបាល បានក្លាយជាមូលដ្ឋានសំខាន់ក្នុងវិធីសាស្ត្រធ្វើចំណាត់ថ្នាក់ស្ថិតិលើប្រតិបត្តិ ការនីមួយៗ ឱ្យសមស្របតាមតថភាពសេដ្ឋកិច្ចជាក់ស្តែង។ ក្នុងន័យនេះ ប្រព័ន្ធស្ថិតិ GFS ទទួលស្គាល់តែប្រតិបត្តិការចំណូល និង/ ឬចំណាយណា ដែលមានលទ្ធភាពអាចបង្កើន ឬបន្ថយតម្លៃសុទ្ធស្របតាមសកម្មភាពសេដ្ឋកិច្ចកើតមាន។ ទន្ទឹមនេះ ប្រតិបត្តិការ ផ្សេងទៀតដូចជា ការវិនិយោគសុទ្ធ (ការទិញដកការលក់) នៃទ្រព្យសកម្ម, បំណុលសុទ្ធ (បំណុលដកសំណង) -ល-, គឺជា ប្រតិបត្តិការដែលមិនប៉ះពាល់ដល់តម្លៃសុទ្ធឡើយ ពោលគឺធ្វើឱ្យមានបម្រែបម្រួលទ្រព្យសកម្ម និងបំណុលរបស់រាជរដ្ឋាភិបាល តែប៉ុណ្ណោះ។

**៤.៣.ប្រព័ន្ធថវិកា និងស្តង់ដារគណនេយ្យរបស់រាជរដ្ឋាភិបាល** គឺអនុលោមស្របតាមក្របខណ្ឌ និងគោលការណ៍របស់ ប្រទេសនីមួយៗ ដែលពុំមានសង្គតិភាពជាមួយនឹងប្រព័ន្ធស្ថិតិម៉ាក្រូសេដ្ឋកិច្ចឡើយ ពោលគឺមានទម្រង់បែបបទយកការណ៍ផ្សេងៗគ្នា។ ក្នុងន័យនេះ ប្រព័ន្ធស្ថិតិ GFSM2014 ដើរតួជាស្ថានចម្លងរវាងស្តង់ដារជាតិ (national standard) ជាមួយនឹងស្តង់ដារដែលអាច ប្រៀបធៀបបានជាអន្តរជាតិ (internationally comparable framework) ។

**៤.៤.ប្រព័ន្ធស្ថិតិ GFS** អាចផ្តល់នូវសូចនាករសារពើពន្ធ (fiscal indicators) មួយចំនួន រួមមានទាំងប្រតិបត្តិការរំហូរ, រំហូរសេដ្ឋកិច្ចផ្សេងៗ, ទិន្នន័យសន្និធិ, -ល- ដែលអាចគាំទ្រដល់ការតាមដាន, វាយតម្លៃ, វិភាគ និងរៀបចំគោលនយោបាយសារពើពន្ធ។ សូចនាករសារពើពន្ធមួយចំនួន ដូចជា (១).សមតុល្យសារពើពន្ធ (fiscal balances), (២).សូចនាករសារពើពន្ធ ម៉ាក្រូសេដ្ឋកិច្ចផ្សេងទៀត (other macroeconomic fiscal indicators), (៣).សូចនាករហិរញ្ញប្បទាន (financing indicators), និង (៤).សូចនាករទ្រព្យសម្បត្តិនិងបំណុល (wealth and debt indicators) អាចទាញយកដោយផ្ទាល់ពីប្រព័ន្ធស្ថិតិ GFS ប៉ុន្តែ សូចនាករផ្សេងទៀត ទាមទារឱ្យមានការគណនាបន្ថែមជាមួយនឹងទិន្នន័យនៃប្រព័ន្ធម៉ាក្រូសេដ្ឋកិច្ចផ្សេងទៀត។

# ៨. កំណត់សម្គាល់ស្ថិតិ

តារាងស្ថិតិឆ្នាំ ២០២៤

វិធីសាស្ត្រស្ថិតិ : ផ្អែកលើសៀវភៅណែនាំស្ថិតិហិរញ្ញវត្ថុរដ្ឋាភិបាលឆ្នាំ ២០១៤ (GFSM2014)

ឯកតា : គិតជាលានរៀល

វិសាលភាពស្ថាប័ន : ផ្អែកលើកម្រិតរដ្ឋបាលរួមមាន៖

កម្រិតទី១÷ រដ្ឋបាលថ្នាក់ជាតិមិនរួមបញ្ចូលគ្រឹះស្ថានសាធារណៈរដ្ឋបាល	បានផ្សព្វផ្សាយ និងធ្វើបច្ចុប្បន្នភាពនៅថ្ងៃទី២៨ ខែមីនា ឆ្នាំ២០២៤
កម្រិតទី២÷ រដ្ឋបាលថ្នាក់ជាតិ	បានផ្សព្វផ្សាយ និងធ្វើបច្ចុប្បន្នភាពនៅថ្ងៃទី២៨ ខែមីនា ឆ្នាំ២០២៤
កម្រិតទី៣÷ រដ្ឋបាលថ្នាក់ក្រោមជាតិទាំង ៣ កម្រិត	បានផ្សព្វផ្សាយ និងធ្វើបច្ចុប្បន្នភាពនៅថ្ងៃទី២៨ ខែមីនា ឆ្នាំ២០២៤
កម្រិតទី៤÷ រដ្ឋាភិបាលទាំងមូល (កម្រិតទី១ + កម្រិតទី៣)	បានផ្សព្វផ្សាយ និងធ្វើបច្ចុប្បន្នភាពនៅថ្ងៃទី២៨ ខែមីនា ឆ្នាំ២០២៤
កម្រិតទី៥÷ រដ្ឋាភិបាលទាំងមូល (កម្រិតទី២ + កម្រិតទី៣)	ទិន្នន័យបានរៀបចំ និងអាចផ្តល់ជូនតាមការស្នើសុំ
កម្រិតទី៦÷ កម្រិតទី៥ + វិស័យសាធារណៈកម្មសាធារណៈមានលក្ខណៈមិនមែនហិរញ្ញវត្ថុ	ទិន្នន័យពុំទាន់រៀបចំ
កម្រិតទី៧÷ កម្រិតទី៦ + វិស័យសាធារណៈកម្មសាធារណៈមានលក្ខណៈហិរញ្ញវត្ថុ	ទិន្នន័យពុំទាន់រៀបចំ

រៀបចំដោយ៖ ក្រុមការងារនាយកដ្ឋានស្ថិតិ និងវិភាគសេដ្ឋកិច្ច នៃអគ្គនាយកដ្ឋានគោលនយោបាយ